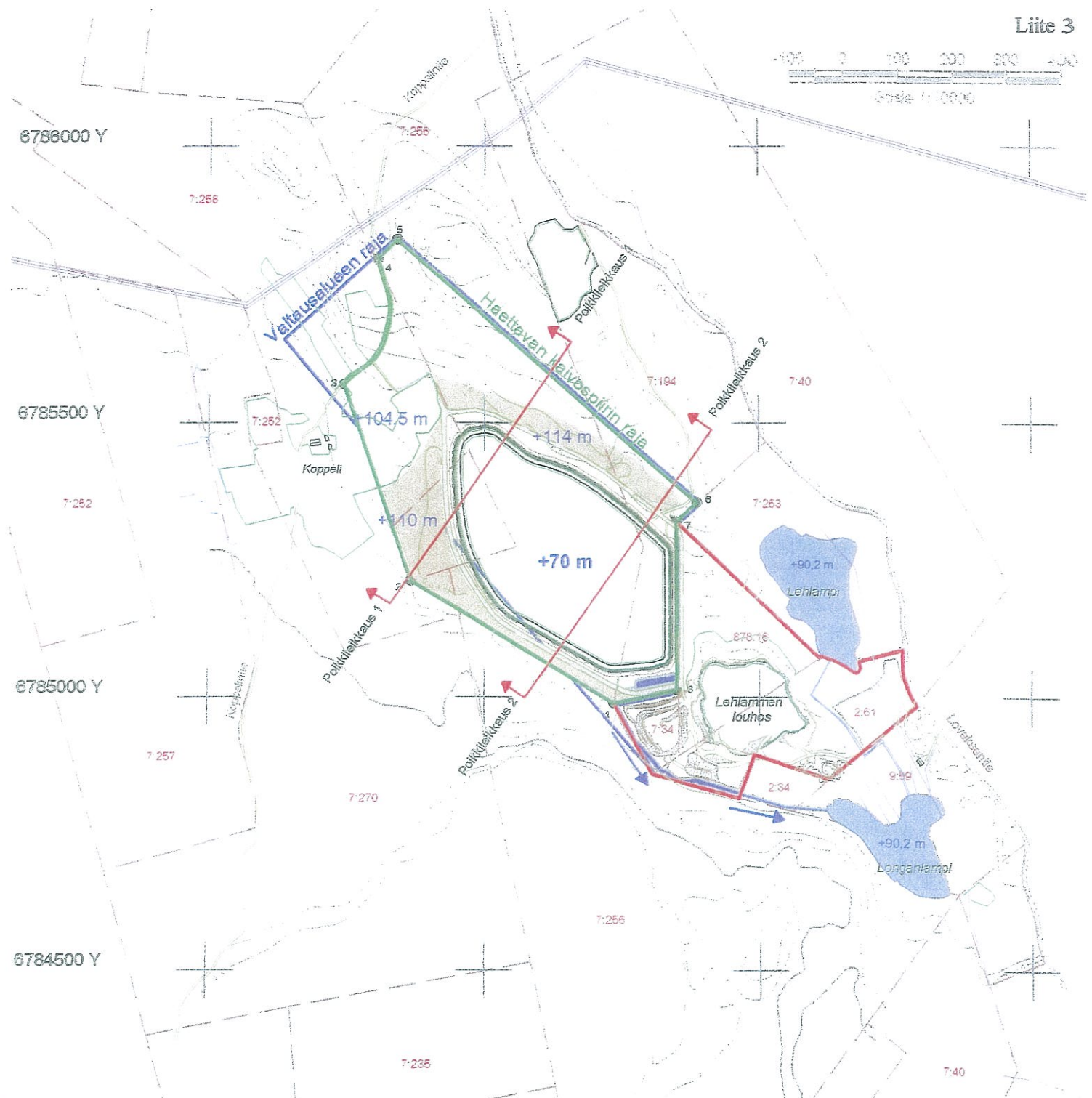


## Kaivospiirin kartta

## LONGANLAMPI -KAIVOSPIIRI



## Käyttösuunnitelmapartta ja louhoksen poikkileikkauskuva



**Haettavan kaivospiirin nurkakoordinaatit**

N:o	Pohjoinen	Itäinen	Ehdotettu nimi
1	6784989.3	3505735.8	Longanlampi
2	6785212.3	3505368.3	Longanlampi
3	6785569.6	3505246.7	Longanlampi
4	6785797.9	3505307.1	Longanlampi
5	6785831.0	3505342.3	Longanlampi
6	6785355.8	3505886.3	Longanlampi
7	6785320.8	3505849.2	Longanlampi
8	6785012.8	3505849.9	Longanlampi

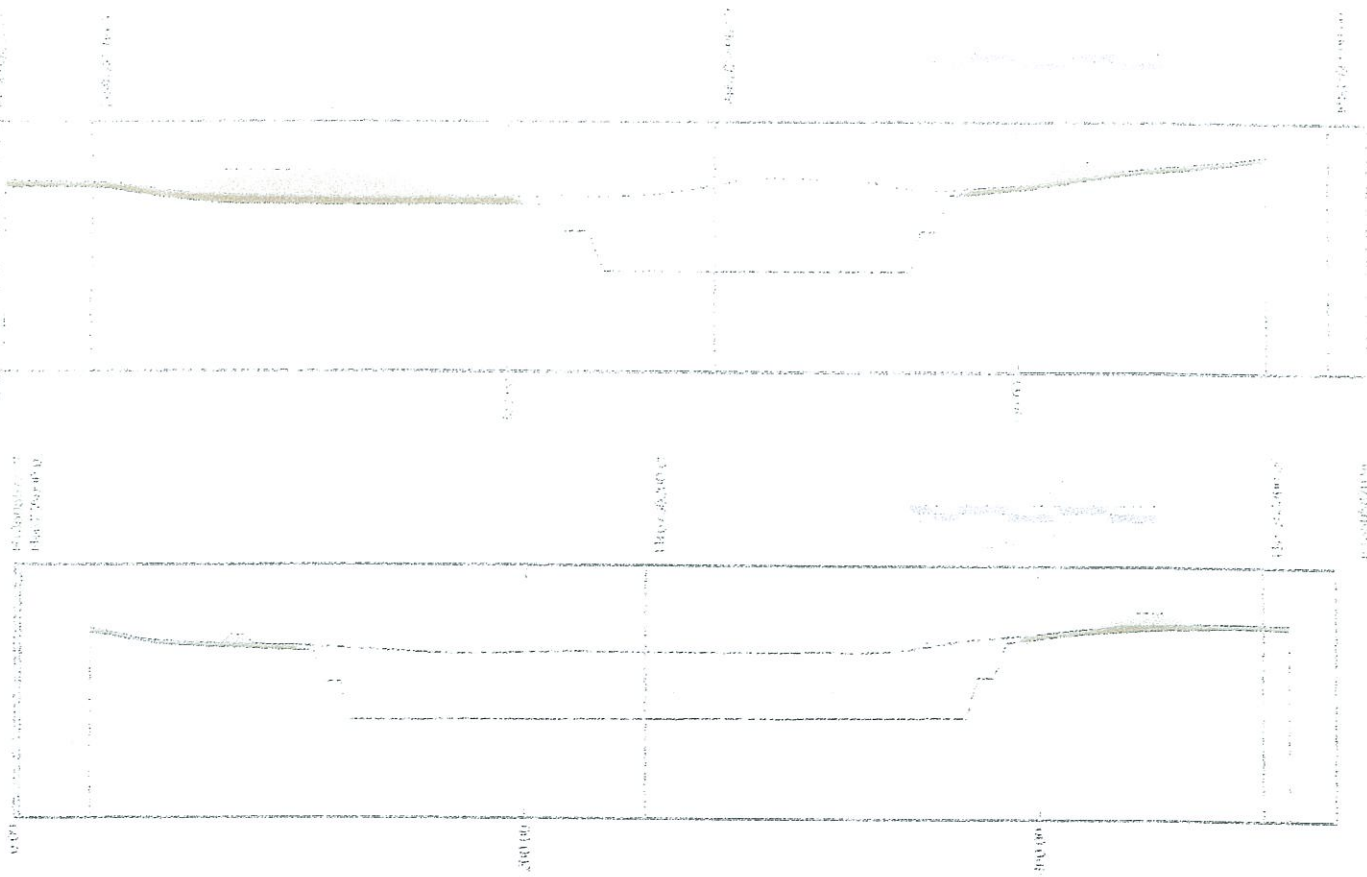
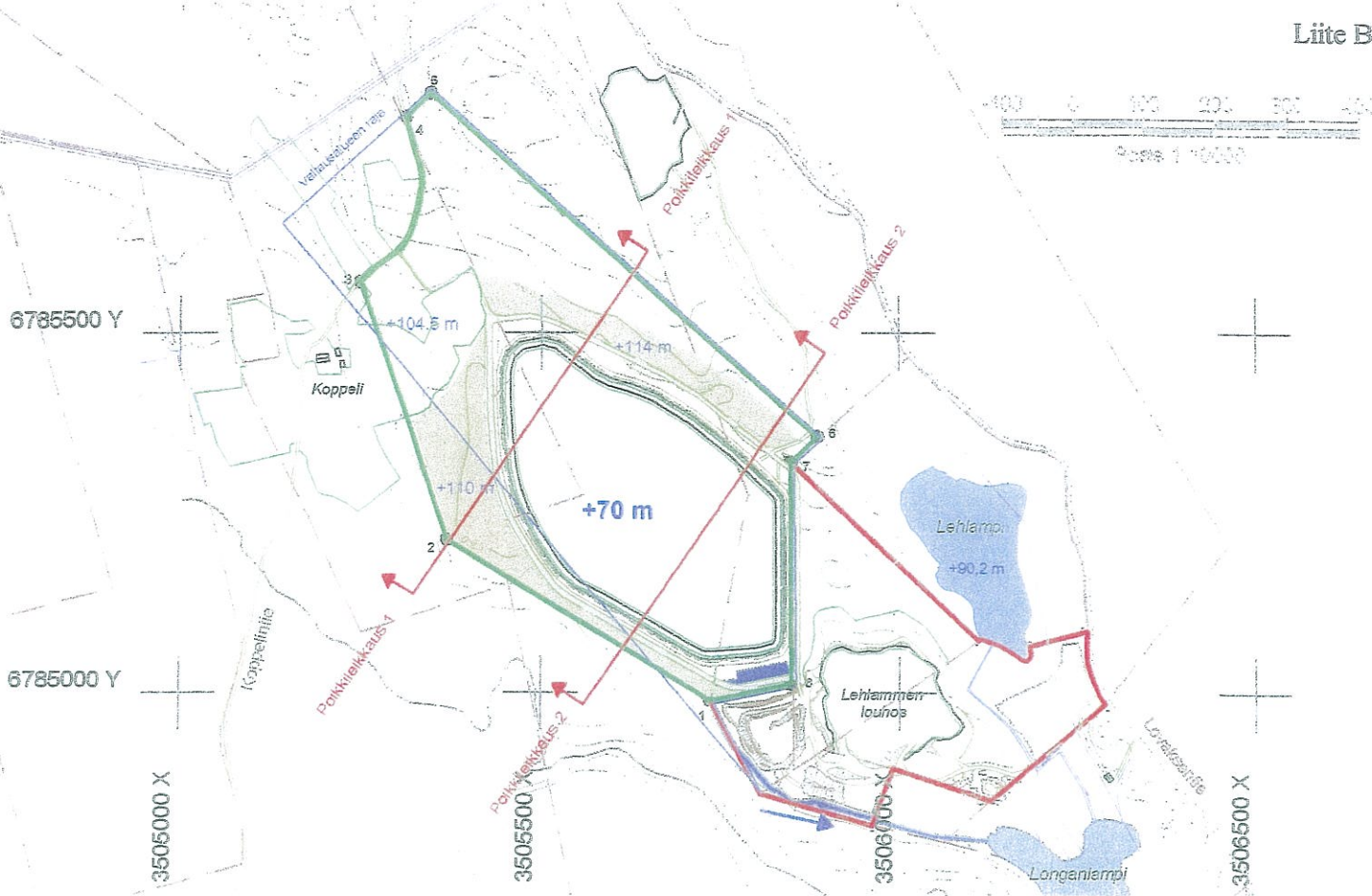
- Haettava kaivospiiri
- Kaivospiiri Lehlampi
- Varastoalue
- Läjitys- ja suojavallialue
- Louhosalueelle tehtävä tie
- Selkeytysallas ja laskuoja
- Suunniteltu louhos
- Lehlämien louhos

◆ Nordkalk

Työ n:o MH-104-003

Suunnittelu:	Jan Hakala	29.9.2008
Geologia:	Björn Fellman	12.9.2008
Editointi:	R. Kallio	7.10.2008

**Mäntyharju, käyttösuunnitelmapakartta 1:10 000**  
 Käyttösuunnitelma haettavalle kaivospiirille  
 Karttalehden numero 3132 02



Haettava kaivospiiri	Varastoalue	Louhosalueelle tehtävä tie	Suunniteltu louhos
Kaivospiiri Lehlampi	Läjitys- ja suojavallialue	Irtomaakerros	

Nordica

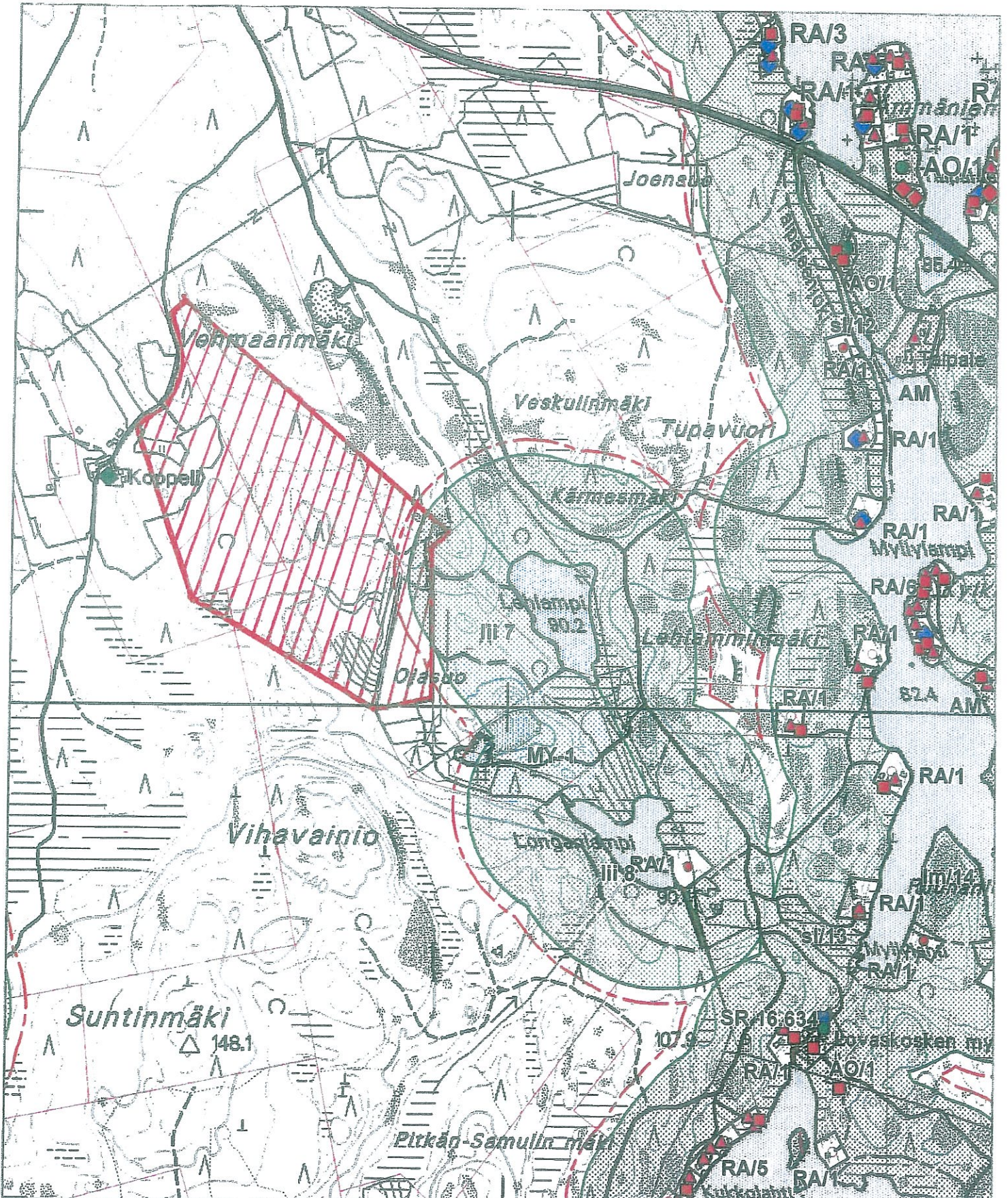
Suunnittelu:	Jan Hakala	29.9.2008	<b>Mäntyharju, haettava kaivospiirialue Longanlampi</b> Käyttösuunnitelma ja louhosalueen poikkileikkaukset 1 - 2 Poikkileikkausten mittakaava 1:3000
Geologia:	Björn Fellman	12.9.2008	
Editointi:	R. Kallio	7.10.2008	

Työ n:o MH-104-003

## Mäntyharjun kunnan lausunnon liitekartta

Mittakaava 1:10000

 HAETTAVA  
KAIVOSPIIRI



## Taimi Hölsän (+ muut allekirjoittaneet) mielipide



Taimi Hölsä  
Koppelintie 89  
52890 Käävänkylä

20.11.2013

TUKES/KAIVOSASIAT  
PL 66  
00521 HELSINKI  
kaivosasiat@tukes.fi

Viite: Kaivosrekisterinumero 7099 Longanlampi

**MUISTUTUKSET JA VAATIMUKSET LIITTYEN TUKESIN KUULUTTAMAAN KAIVOSPIIRIHAKEMUKSEEN KAIVOSREKISTERINUMERO 7099 LONGANLAMPI MÄNTYHARJUN KUNNAN ALUEELLA**

Paroc Oy hakee kaivospiiriä olemassa olevan louhoksensa vierestä Partsimaalla Mäntyharjussa. Mäntyharjun kunnan lausunnossa 525/08.083/2013 Kh § 176 todetaan se tosiasia, että ”haettu kaivospiiri sijoittuu vähäisiltä osin yleiskaavasuunnitelmassa Lehlammen ranta-alueelle suunnitellulle ympäristöarvoja omaavalle maa- ja metsätalousvaltaiselle alueelle (MY-1). Alueen erityispiirteitä ei saisi vaarantaa ja toimenpiteitä suunniteltaessa ja toteutettaessa alueen ympäristöarvot olisi huomioitava. Haettava kaivospiiri rajoittuu liito-oravalle soveltuvaan elinympäristöön. Kaavasuunnitelmissa esitetään määräystä, jossa liito-oravan lisääntymis- ja levähdyspaikkojen hävittäminen ja heikentäminen olisi kielletty. (Luonnonsuojelulaki 49§).” Haettu kaivospiiri on ristiriidassa tämän ennakolta perustellusti laaditun kaavasuunnitelman kanssa ja käytännössä hävittää ja tuhoaa liito-oravalle soveltuvaa elinympäristöä, lisääntymis- ja levähdyspaikkoja.

Haettu kaivospiiri on poikkeuksellisen suuri myös suhteessa Etelä-Savon 4.10.2010 vahvistetun maakuntakaavan kaivosalueeksi määrittelemään EK11 kohteeseen, missä nykyinen louhos sijaitsee. On merkillepantavaa, että edellä mainitussa Mäntyharjun kunnan lausunnossa 525/08.083/2013 Kh § 176 todetaan, että ”Maakuntakaavassa alue on merkitty maa-ainesten ottoon soveltuvien alueiden luetteloon kaivosalueeksi (EK 9.11 Lehlampi kaivos).” Etelä-Savon maakuntakaavan tarkastelu kuitenkin osoittaa, ettei kaivospiirihakemuksen aluetta suinkaan ole merkitty tällaiseksi maa-ainesten ottoon soveltuvaksi alueeksi. Ainoastaan nykyisellä louhospaikalla on tällainen merkintä. Tätäkin kautta ajateltuna haettu kaivospiiri on erittäin suuri suhteessa suunnitellun alueen ympäristösuojellisiin näkökohtiin.

Edelleen suunniteltu kaivospiiri tuhoaisi alueen elinkeinotoimintaa. Haettu kaivospiiri ulottuu nimittäin täysin tarpeettomasti Koppelin tilan maille, vain 75 metrin päähän tilan päärakennuksesta. Tilan peltoja viljellään aktiivisesti ja kaivospiiri muuttaisi viljelyn käytännössä kannattamattomaksi. Tilalle on suunniteltu pitkäaikaista elinkeinotoimintaa ja virkistyskäyttöä. Mahdollisen kaivospiirin ulottaminen näin lähelle tilaa, sisältäen osittaisen tilan peltujen ja metsäalueiden haltuunoton, on kohtuuttoman suuri haitta asianosaisille. Kaivospiirihakemukseen sisältyy lisäksi lukuisia tässä muistutuksessa käsiteltyjä ongelmakohtia, joiden selvittäminen on lain mukaan tarpeen ja jotka saattavat muodostaa juridisen esteen kaivospiirin myöntämiselle.

Taimi Hölsä  
Koppelintie 89  
52890 Käävänkylä

20.11.2013

## 1 Asianosaisille aiheutuva kohtuuton vahinko

Kaivoslain 19§ säättää, että ”Kaivosalueen ja kaivoksen apualueen sijainti on suunniteltava siten, että niistä ei aiheudu kaivostoiminnan kokonaiskustannukset huomioon ottaen kohtuudella vältettävissä olevaa yleisen tai yksityisen edun loukkausta”. Haettu kaivospiiri aiheuttaa sekä yleisen että yksityisen edun loukkauksen seuraavilla tavoilla:

- 1 Koppelin tila on aktiivisessa käytössä sekä maanviljelyn että virkistyskäytön osalta. Kaivospiirin ulottaminen tilan maille tai niiden välittömään läheisyyteen tekee osin mahdottomaksi maanviljelyn jatkamisen, estää tilan itä- ja koillisosan peltojen viljelemisen ja laiduntamisen sekä kaivospiirin haltuunoton että kaivoksen aiheuttaman melun ja kaivospölyn takia, tuhoaa tilan metsätalouden mahdollisuudet usean hehtaarin alueelta ja aiheuttaa näin kohtuuttoman yksityisen elinkeinotoiminnan ja taloudellisen haitan.
- 2 Koppelin tila on sijainnut rauhallisella paikallaan noin sadan vuoden ajan. Tilalla asuminen muuttuisi nyt radikaalisti ja tilan virkistyskäyttö käytännössä estyisi kaivospiirin toteutuessa haetulla tavalla. Virkistyskäytön estyminen koskettaisi yli 30 suvun jäsentä. Nykyisen rauhallisen luonnon, perinnemaiseman ja hiljaisuuden tilalle tulisi kaivoksen siirto- ja jätemaakukkulat, kaivospöly, kaivosmelu ja jatkuva kaivokseen liittyvä liikenne. Kaivosta operoidaan aina liiketaloudellisiin perusteisiin ja tämä merkitsee tietenkin pitkiä poraus- ja murskaustunteja, esimerkiksi jo nyt Parocin Lehlammen louhoksella aamukuudesta iltakymmeneen. Nämä seikat yhdessä edellä mainitun elinkeinohaitan ja taloudellisten menetysten kanssa merkitsevät selvää yksityisen edun loukkausta ja ovat siten ristiriidassa kaivoslain 19§ kanssa.
- 3 Kaivospiiri, toteutuessaan haetussa mittakaavassa, moninkertaistaisi Lovaksentien tapahtuvan raskaiden ajoneuvojen liikenteen. Alueella on kymmeniä kesämökkejä, joiden etua suuren mittakaavan rekkaliikenne selvästi haittaa. Hake muksen kartoista ilmenee myös selvästi, että ainakin jonkinlaista kaivosliikennettä on suunniteltu toteutettavan pienen ja kapean Koppelintien kautta. Tämä tekee tien normaalin asukasliikenteen vaaralliseksi ja epämiellyttäväksi ja osoittaisi selvää yksityisen edun laiminlyömistä, kun liikenne voidaan joka tapauksessa hoitaa Lovaksentien kautta.

## 2 Ympäristön tuhoaminen ja vaurioittaminen

Haettu kaivospiiri aiheuttaisi merkittävää haittaa, vaurioita ja tuhoutumista alueen monipuoliselle ja rikkaalle luonnolle.

Luonnonsuojelulain 5§ mukaan luonnonsuojelussa on tähdättävä maamme luontotyyppien ja luonnonvaraisten eliölajien suotuisan suojelutason saavuttamiseen ja säilyttämiseen. Eliölajien suojelutaso on suotuisa, kun laji pystyy pitkällä aikavälillä säilymään elinvoimaisena luontaisissa elinympäristöissään. Luontovahingolla tarkoitetaan suotuisan suojelutason saavuttamisen tai säilyttämisen kannalta merkittävää, mitattavissa olevaa suoraa tai välillistä haitallista vaikutusta esimerkiksi lintu- ja eläinlajeille sekä luontodirektiivin liitteessä II luetelluille lajeille, lajien sellaisille esiintymispaikoille, joiden hävittäminen tai heikentäminen on kielletty sen mukaan kuin Luonnonsuojelulain 47 §:ssä säädetään sekä luontodirektiivin liitteessä IV luetelluille lajeille tai liitteessä IV (a) tarkoitettuihin eläinlajeihin kuuluvan yksilön lisääntymis- ja levähdyspaikoille.

Taimi Hölsä  
Koppelintie 89  
52890 Käävänkylä

20.11.2013

On selvää, että haettu kaivospiiri aiheuttaa toteutuessaan merkittävän määrän luontovahinkoja. Meillä on selkeitä havaintoja useiden vuosien ajalta alueella esiintyneistä ja levähtäneistä lajeista, jotka on mainittu yllä viitatuissa direktiiveissä. Esimerkiksi teeret, metsot, kurjet ja erilaiset lepakkolajit ovat olleet aina alueella runsaslukuisia. Koska kaikki Suomessa tavattavat lepakkolajit kuuluvat EU:n luontodirektiivin liitteessä IV (a) lueteltuihin tiukkaa suojelua vaativiin lajeihin, luonnonsuojelulain 49 §:n kiellot koskevat niitä. Lepakoiden lisääntymis- ja levähdyspaikkojen hävittäminen ja heikentäminen on ehdottomasti kiellettyä. Lepakoiden suuren esiintymistiheyden perusteella on erittäin todennäköistä, että haettu kaivospiiri tuhoaa niiden paikallisia lisääntymis- ja levähdyspaikkoja. Lepakkoja alueella havainneita henkilöitä on useita. Lisäksi mahdollisen paikalle toteutettavan kaivoksen aiheuttama melu ja liikenne tuhoaisivat Koppelin tilan sivurakennuksissa ja tilan alueella elävien lepakkojen elinolosuhteet. Edelleen on syytä mainita, että viime kesänä kattohaikarat pysähtyivät juuri niillä pelloilla, jotka kaivospiiri uhkaa nielaista alleen. Valokuvasimme haikaroiden upean vierailun. Kaivospiirin alueella oleva metsä sopii lisäksi erinomaisesti liito-oravan asuinpaikaksi, mikä onkin aivan oikein huomioitu alueelle maakuntakaavassa suunnitellulle ympäristöarvoja omaavalle maa- ja metsätalousvaltaiselle alueelle (MY-1). Sen sijaan kaivospiirin hakeuksessa asia on kylmästi sivuutettu.

Haettava kaivospiiri sijoittuu siis osin yleiskaavas suunnitelmissa Lehlammen ranta-alueelle suunnitellulle ympäristöarvoja omaavalle maa- ja metsätalousvaltaiselle alueelle. Suunnitelman mukaan alueen erityispiirteitä ei saa vaarantaa ja toimenpiteitä suunniteltaessa ja toteutettaessa alueen ympäristöarvot on huomioitava. Haettava kaivospiiri rajoittuu liito-oravalle soveltuvaan elinympäristöön. Kaava suunnitelmissa esitetään määräystä, jossa liito-oravan lisääntymis- ja levähdyspaikkojen hävittäminen ja heikentäminen on kielletty. Maakuntakaavoissa maa- ja metsätalousvaltaiset alueet, joilla on ympäristöarvoja, eivät ole kaivostoimintaan tarkoitettuja. MY-alueilla ei kaavaselosteiden mukaan tulisi suorittaa maa-ainesten ottoa lainkaan lukuun ottamatta kotitarveottoa ja vanhojen ottoalueiden maisemointia. Näille alueille on annettu suunnittelumääräys niin, että alueen maankäyttöä suunniteltaessa on maa- ja metsätalouden ohella erityisesti otettava huomioon maaperän ja maiseman suojelunäkökohdat. Lisäksi alueisiin liittyy suositus, jonka mukaan rakentamisella ei saa huonontaa alueen maisemallista arvoa. Kuitenkin kaivospiirihaekemuksessa ei ole millään tavoin huomioitu maaperän ja maiseman suojelunäkökohtia. Kaikenlainen rakentaminen ja kaivoksen perustaminen huonontaa alueen monimuotoista luontoa ja maisemallista arvoa.

Kaiken edellä mainitun pohjalta toteamme, ettei kaivospiirin perustamiselle ole ympäristösuojelun perusteella mitään perusteita vaan se pitäisi päinvastoin kieltää.

### 3 Ympäristövaikutusten arviointi (YVA)

Kuten edellä on kuvattu, ympäristö on vakavasti uhattuna haetun kaivospiirin takia. Tämän takia on ympäristön suojelemisen kannalta erityisen kyseenalaista, että hakijayhtiö on ilmoittanut ettei juuri tällaisten Euroopan Unionin ja Suomen lainsäädännön vastaisen ympäristövahinkojen arvioimiseksi tarvitsisi lainkaan tehdä ympäristövaikutusten arviointia (YVA). Hakijayhtiö ilmoittaa ettei arviointia tarvitse tehdä, koska irrotettavan aineksen kokonaismäärä ei tule ylittämään 550 000 tonnia vuodessa, eikä avolouhoksen pinta-ala tule ylittämään 25 hehtaaria. Tämä on toki Valtioneuvoston asetuksen ympäristövaikutusten arviointimenettelystä 6§ kohdan 2 mukainen raja-arvo, mutta räikeässä ristiriidassa lain periaatteen kanssa. Sanoohan Valtioneuvoston asetus ympäristövaikutusten arviointimenettelystä, että ympäristövaikutusten arviointimenettelyä sovelletaan hankkeisiin ja niiden muutoksiin, joista

Taimi Hölsä  
Koppelintie 89  
52890 Käävänkylä

20.11.2013

Suomea velvoittavan kansainvälisen sopimuksen täytäntöön paneminen edellyttää arviointia taikka joista saattaa aiheutua merkittäviä haitallisia ympäristövaikutuksia Suomen luonnon ja muun ympäristön erityispiirteiden vuoksi. Haettu kaivospiiri rikkoo Euroopan Unionin Suomea velvoittavia ympäristödirektiivejä ja aiheuttaa merkittäviä haitallisia ympäristövaikutuksia Suomen luonnolle ja sen paikallisille erityispiirteille. Lisäksi on huomattava, että hakijayhtiön ilmoitus 550 000 tonnia vuodessa on lähinnä teoreettinen. Irrotettavan aineksen määrää ohjaavat käytännössä liikeloudelliset periaatteet ja kaivoksen kokonaislouhintamäärän ollessa hakijayhtiön ilmoituksen mukaan 9,355 miljoonaa tonnia, on täysin mahdollista ja jopa todennäköistä, että irrotettavan aineksen vuosittainen kokonaismäärä todellisuudessa on vähintään tai jopa merkittävästi ylittää 550 000 tonnia. Näiden seikkojen perusteella katsomme, että ympäristövaikutusten arviointi on lain mukaan tarpeellista toteuttaa.

#### 4 Hakemuksen lainmukaisuus

Hakemus on epäilemättä laadittu huolellisesti ja edellä esille nostamistamme varsin vakavista asioista huolimatta ymmärrämme toki hakijayhtiön liikeloudellisen intressin, vaikka emme voikaan sen ympäristönsuojelulain rikkomisen ja yksityisen edun loukkaamisen takia kaivospiirihakemuksen laillisuutta hyväksyä. Hakemuksessa on mahdollisesti myös laiminlyöty joitakin siltä vaadittuja periaatteita, mikä on tässä asian tarkistamiseksi paikallaan tuoda esiin.

Kuulutuksen esteettömyystodistus -kohdassa ilmoitetaan, että Etelä-Savon maistraatin lausunnon mukaan kaivospiirihakemuksen alueella ei ole kaivoslain 6§:n 1 momentin 3-9 kohtien tarkoittamia esteitä. Perustuuko maistraatin lausunto kenties aikaisempaan vuonna 2011 kumottuun kaivoslakiin, kun nykyisin voimassa olevan kaivoslain 6§:n 1 momentin kohtia ei ole ilmoitettua määrää. Mikäli näin on, vaadimme uuden lausunnon pyytämistä maistraatilta.

Kaivoslain 47§ mukaan kaivosalueen ja kaivoksen apualueen suhde muuhun alueiden käyttöön tulee olla selvitetty. Kaivostoiminnan tulee perustua maankäyttö- ja rakennuslain mukaiseen oikeusvaikutteiseen kaavaan taikka kaivostoiminnan vaikutukset huomioon ottaen asian tulee olla muutoin riittävästi selvitetty yhteistyössä kunnan, maakunnan liiton ja elinkeino-, liikenne ja ympäristökeskuksen kanssa. Kaavan oikeusvaikutuksista säädetään maankäyttö- ja rakennuslaissa. Kuulutuksesta ei käy ilmi, onko hanke-ehdotusta käsitelty asianmukaisesti maakuntaliiton kanssa ja miksi hakijayhtiö rikkoon hakemuksella alueen maakuntakaavan mukaisia suunnitelmia.

#### 5 Yhteenveto

Kaivoslain 48§ sanoo, että vaikka kaivosluvan myöntämisen edellytykset täyttyvät eikä luvan myöntämiselle ole tässä laissa säädettyä estettä, lupaa ei saa myöntää, jos kaivostoiminta aiheuttaa vaaraa yleiselle turvallisuudelle, aiheuttaa huomattavia vahingollisia ympäristövaikutuksia tai heikentää merkittävästi paikkakunnan asutus- ja elinkeino-oloja eikä mainittua vaaraa tai vaikutuksia voida lupamääräyksin poistaa. Edellä kuvatun perusteella selvä johtopäätöksemme on, että kaivoslain 48§ mukaan kaivospiirilupaa ei saa myöntää.

Pidämme yksityisen edun loukkaamista ja elinkeinohaittaa kohtuuttomina ja vaadimme vähintäänkin kaivospiirin rajan muuttamista siten, että kaivospiiri ei ulotu lainkaan Koppelin tilan maille ja että kaivospiirin raja sijaitsee vähintään 100 metrin päässä tilan pelloista. Tämä on Koppelin tilalla asumisen, tilan tulevaisuuden

Taimi Hölsä  
Koppelintie 89  
52890 Käävänkylä

20.11.2013

käyttämisen, elinkeinotoiminnan, asumis- ja käyttöviihtyvyyden sekä tilan alueilla esiintyvien suojeltujen, uhanalaisten lajien kannalta ratkaisevaa.

Mäntyharjulla 20.11.2013

Kunnioittavasti

Taimi Hölsä  
Maanviljelijä, Koppelin tilan omistaja

Tuomas Hölsä

Kirsi Turunen os Hölsä

Elina Pikkusaari os Hölsä

---

## Valitusosoitus

## VALITUSOSOITUS

### Valitusviranomainen

Päätökseen saa hakea muutosta valittamalla sille hallinto-oikeudelle, jonka tuomiopiirissä pääosa tässä päätöksessä tarkoitettusta alueesta sijaitsee. Toimivaltainen hallinto-oikeus on mainittu valitusosoituksen lopussa. Valituskirjelmä osoitetaan valitusviranomaiselle ja se on toimitettava valitusajassa hallinto-oikeuden kirjaamoon.

### Valitusaika

Määräaika valituksen tekemiseen on kolmekymmentä (30) päivää tämän päätöksen antopäivästä sitä määräaikaan lukematta. **Valitusaika päättyy 14.2.2014.**

### Valitusoikeus

Päätöksestä voivat valittaa ne, joiden etua, oikeutta tai velvollisuutta asia saattaa koskea, sekä vaikutusalueella ympäristön-, terveyden- tai luonnonsuojelun taikka asuinympäristön viihtyisyyden edistämiseksi toimivat rekisteröidyt yhdistykset tai säätiöt, asianomaiset kunnat, elinkeino-, liikenne- ja ympäristökeskukset ja muut asiassa yleistä etua valvovat viranomaiset, saamelaiskäräjät sillä perusteella, että luvassa tarkoitettu toiminta heikentää saamelaisten oikeutta alkuperäiskansana ylläpitää ja kehittää omaa kieltään ja kulttuuriaan ja kolttien kyläkokous sillä perusteella, että luvassa tarkoitettu toiminta heikentää kolttia-alueella kolttien elinolosuhteita ja mahdollisuuksia harjoittaa elinkeinoja.

### Valituksen sisältö

Valituskirjelmässä on ilmoitettava

- päätös, johon haetaan muutosta
- miltä kohdin päätökseen haetaan muutosta ja mitä muutoksia siihen vaaditaan tehtäväksi
- perusteet, joilla muutosta vaaditaan
- valittajan nimi ja kotikunta
- postiosoite ja puhelinnumero, joihin asiaa koskevat ilmoitukset valittajalle voidaan toimittaa

Jos valittajan puhevaltaa käyttää hänen laillinen edustajansa tai asiamiehensä tai jos valituksen laatijana on joku muu henkilö, valituskirjelmässä on ilmoitettava myös tämän nimi ja kotikunta.

Valittajan, laillisen edustajan tai asiamiehen on allekirjoitettava valituskirjelmä, ellei valituskirjelmää toimiteta sähköisesti (telekopiona tai sähköpostilla).

### Valituksen liitteet

Valituskirjelmään on liitettävä

- päätös, johon haetaan muutosta valittamalla, alkuperäisenä tai jäljennöksenä
- asiakirjat, joihin valittaja vetoaa vaatimuksensa tueksi, jollei niitä ole jo aikaisemmin toimitettu viranomaiselle
- asiamiehen valtakirja

### Valituskirjelmän toimittaminen perille

Valituskirjelmän voi viedä valittaja itse tai hänen valtuuttamansa asiamies. Valituskirjelmä liitteineen voidaan myös lähettää postitse, telekopiona tai sähköpostilla. Postiin valituskirjelmä on jätettävä niin ajoissa, että se ehtii perille valitusajan viimeisenä päivänä ennen aukioloajan päättymistä. Hallinto-oikeudessa kirjaamon aukioloaika on klo 8.00 – 16.15. Sähköisesti (telekopiona tai sähköpostilla) toimitetun valituskirjelmän on oltava toimitettu niin, että se on käytettävissä vastaanottolaitteessa tai tietojärjestelmässä määräajan viimeisenä päivänä ennen virka-ajan päättymistä.

Valittajalta peritään hallinto-oikeudessa **oikeudenkäyntimaksu** 97 euroa. Tuomioistuinten ja eräiden oikeushallintoviranomaisten suoritteista perittävistä maksuista annetussa laissa (701/1993) on erikseen säädetty eräistä tapauksista, joissa maksua ei peritä.

Toimivaltaisen hallinto-oikeuden yhteystiedot muutoksenhakua varten:

**Kuopion hallinto-oikeus**

[www.oikeus.fi/hao/kuopio](http://www.oikeus.fi/hao/kuopio)

Puijonkatu 29 2. krs

70100 Kuopio

(PL 1744, 70101 Kuopio)

029 56 42500

Telekopio 029 56 42501

kuopio.hao(at)oikeus.fi