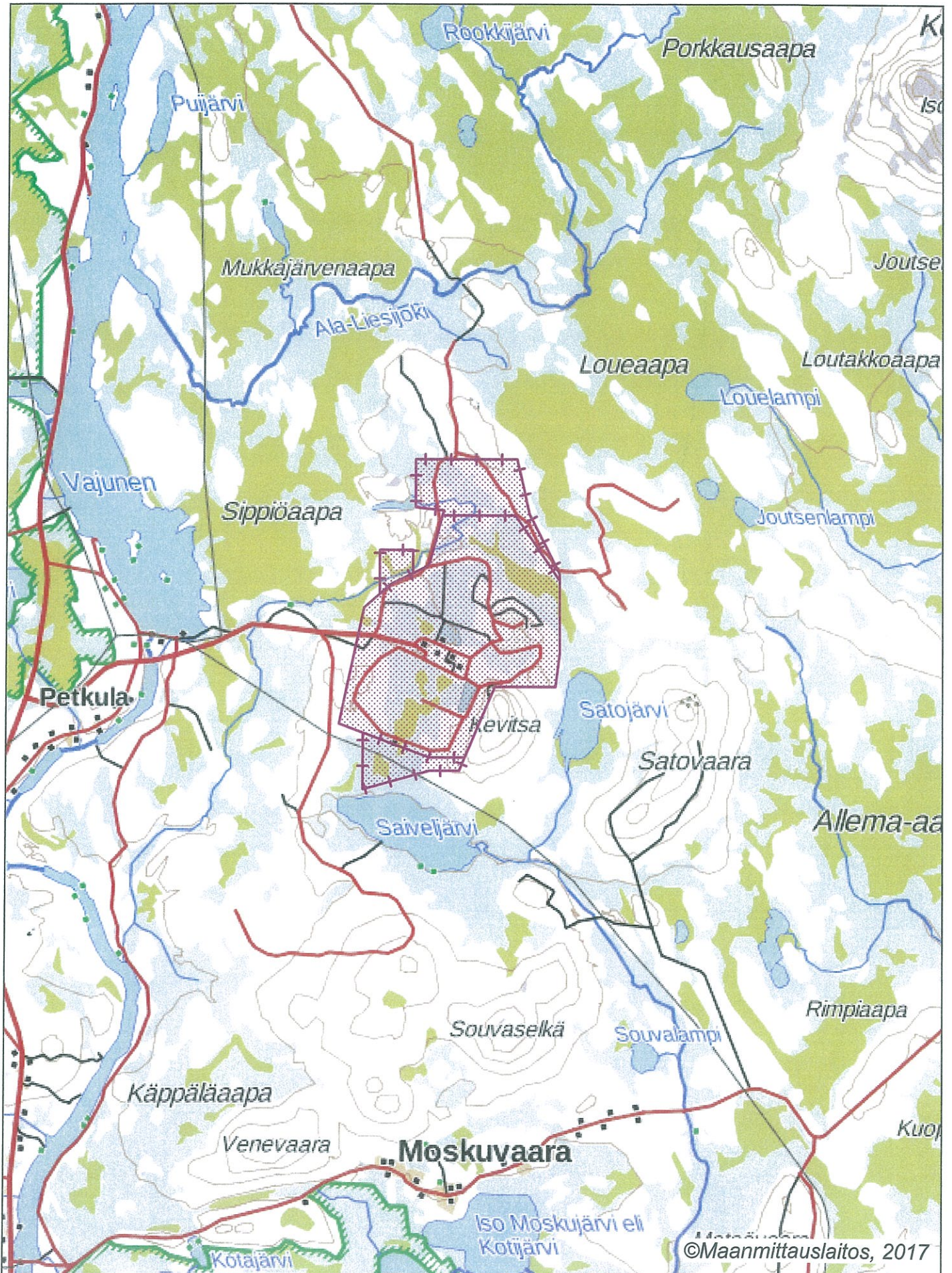
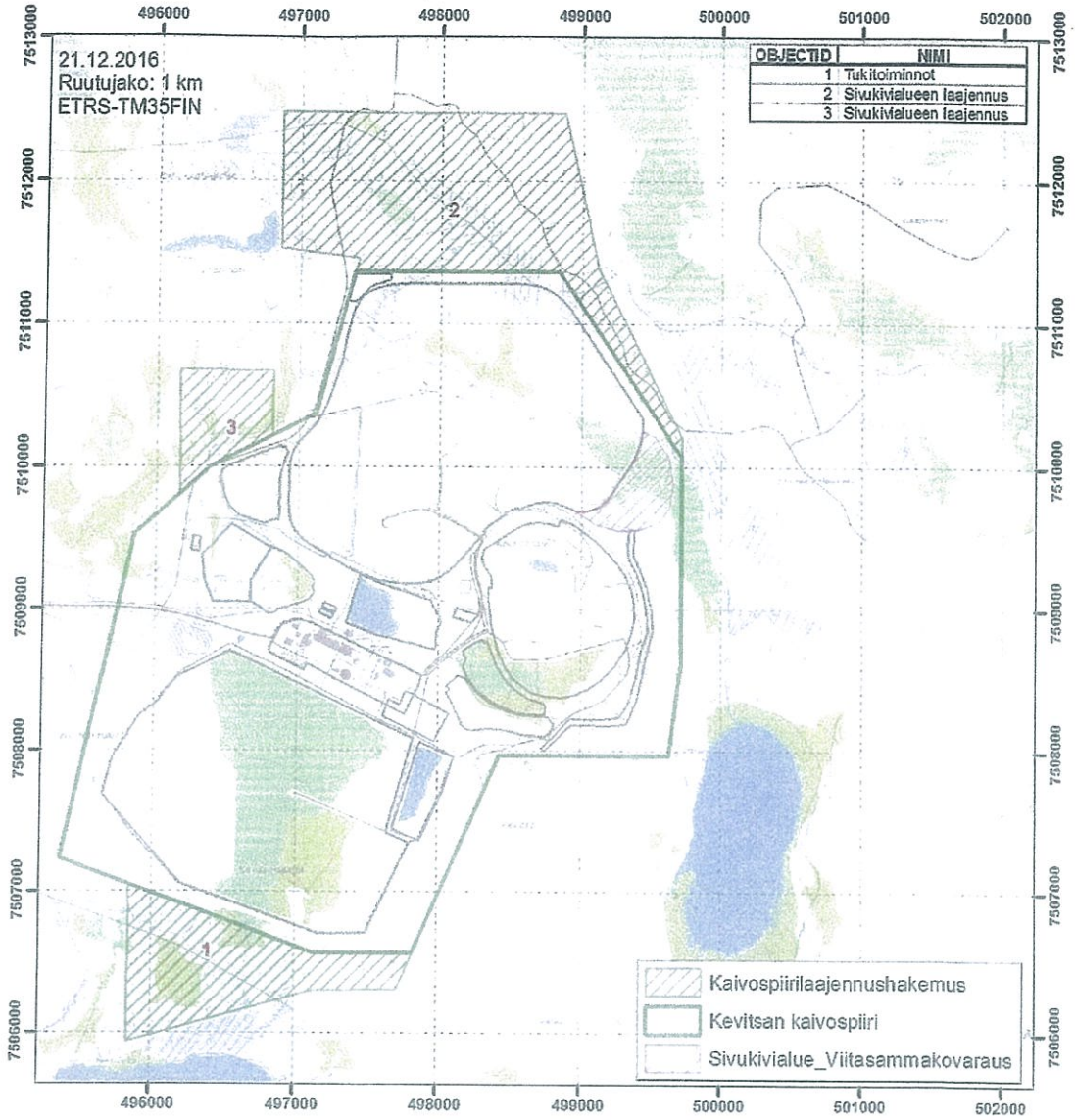


Kevitsa





496000

498000

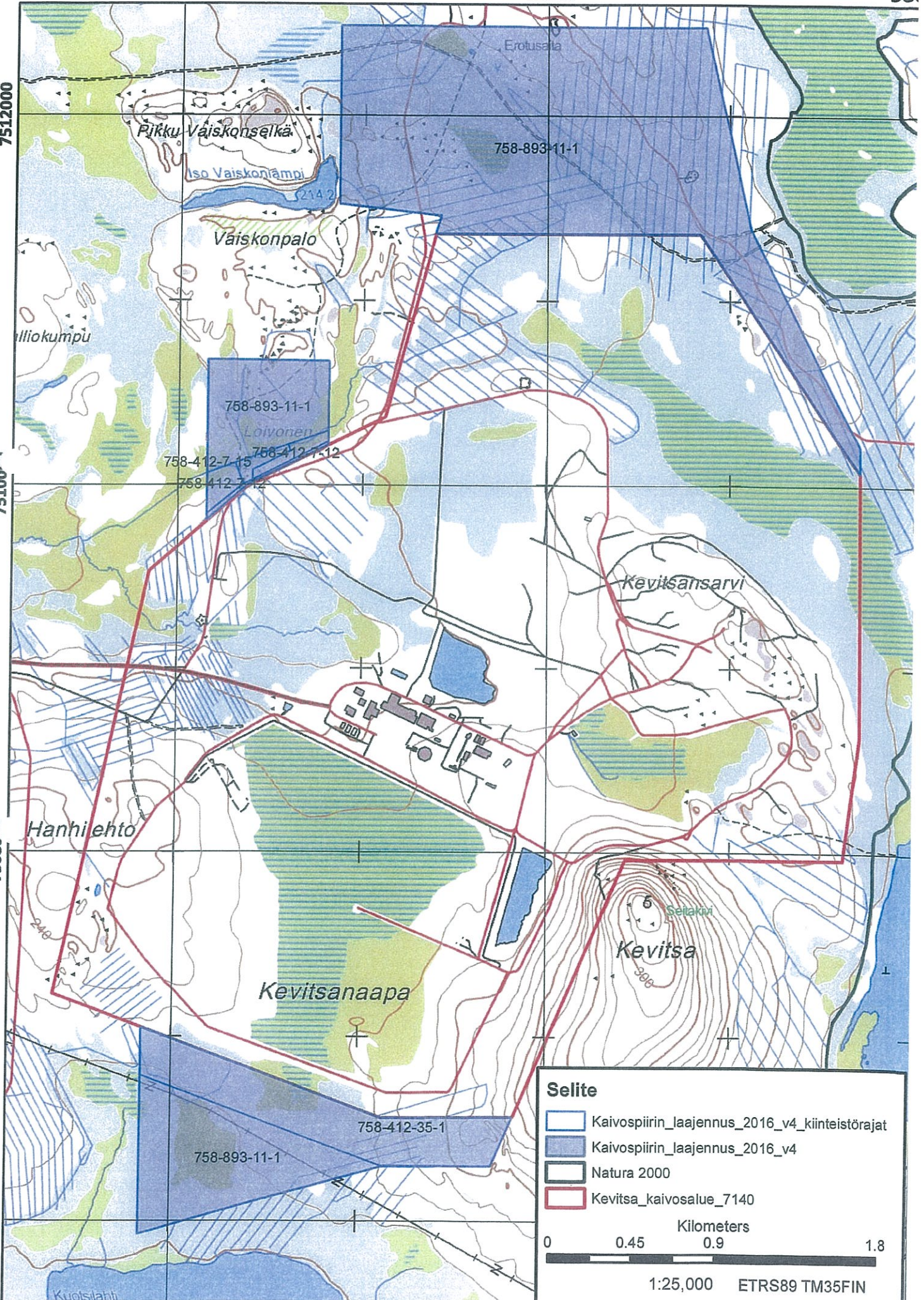
500000

7512000

7510000

7508000

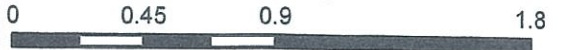
7506000



Selite

- Kaivospiirin_laajennus_2016_v4_kiinteistörajat
- Kaivospiirin_laajennus_2016_v4
- Natura 2000
- Kevitsa_kaivosalue_7140

Kilometers



1:25,000 ETRS89 TM35FIN

56 § LAUSUNTO KEVITSAN KAIVOSPIIRIN APUALUEESTA

Kh 56 § / 27.2.2017, liite 1

Maankäyttöpäällikkö Ari Pesonen, puh. 040 769 5950

Boliden Kevitsa Mining Oy pyytää Sodankylän kunnalta lausuntoa koskien kaivospiirin päivitettyä apualuehakemusta. Boliden Kevitsa Mining Oy tulee pyytämään, että Turvallisuus- ja kemikaalivirasto määräisi toimitettavaksi kaivospiirin apualueitoimituksen Kevitsan kaivoshankkeen tarvitsemien alueiden muodostamiseksi.

Liitteenä olevan hakemuksen perusteella apualue täydentää olemassa olevaa kaivospiiriä kolmella erillisellä osa-alueella. Laajennuksen yhteispinta-ala on yhteensä 404 hehtaaria. Apualueen pohjoisen ja luoteisen osan (osa-alueet 2 ja 3) käyttöksi on suunniteltu sivukiviläjitystä ja eteläistä osaa (osa-alue 1) tarvitaan sivukiven läjityksen ja rikastushiekan varastoinnin tukitoimintoihin.

Alueella on Pohjois-Lapin maakuntakaava sekä Lokka-Koitelainen-Kevitsa osayleiskaava. Lokka-Koitelainen-Kevitsa osayleiskaavassa hakemusalue on osoitettu maankamaran aineiden ottoalueeksi (EO) sekä maa- ja metsätalousalueeksi (MT). Lisäksi alueella sijaitsee porotalouden käyttöalueen (/p) kaavamerkintä.

Liite: hakemus

MAANKÄYTTÖPÄÄLLIKÖN EHDOTUS:

Kunnanhallitus päättää antaa Boliden Kevitsa Mining Oy:lle seuraavanlaisen lausunnon:

Kaivospiirin apualue (osa-alue 2) poikkeaa Pohjois-Lapin maakuntakaavasta ja voimassa olevasta Lokka-Koitelainen-Kevitsa osayleiskaavasta. Pohjois-Lapin maakuntakaavan laadinta on käynnistymässä tämän vuoden aikana, jolloin kaavoituksessa tulee osoitettavaksi Kevitsan kaivosalueen laajentumisalueet. Alueella voimassa oleva osayleiskaava tulee myös päivitettäväksi maakuntakaavoituksen johdosta.

Hakemuksen mukaisen kaivospiirin osa-alue 2 käsittää alueella sijaitsevan metsäautotien ja poronhoitoon liittyviä toimintoja. Sodankylän kunta pitää tärkeänä, että hakemuksen käsittelyssä otetaan huomioon poronhoitoon liittyvät toiminnot. Lisäksi virkistyskäytön ja porotalouden kannalta tärkeä kulkuyhteys kaivospiirin pohjois- ja itäpuolelle tulisi säilyttää.

Sodankylän kunta toteaa, että osa-alueet 1 ja 3 noudattavat maakuntakaavan ja yleiskaavan mukaisia käyttötarkoituksia. Pohjoisen osan (osa-alue 2) kaivospiirin laajennus poikkeaa kaavan mukaisesta kaivosalueen merkinnästä, mutta kaivospiirin laajennuksella ei ole merkittäviä haitallisia vaikutuksia alueen muuhun maankäyttöön.

KÄSITTELY: Kuultiin Boliden Kevitsa Mining Oy:n pääkaivosinsinööri Jukka Brusilan esittelyä asiasta. Tämä pykälä 56 käsiteltiin järjestäytymispykälän asioiden välissä klo 12.31.

KUNNANJOHTAJAN ESITYS:

Kunnanhallitus hyväksyy maankäyttöpäällikön ehdotuksen.

PÄÄTÖS: Päätösesitys hyväksyttiin.

Tiedoksi: Boliden Kevitsa Mining Oy

Tämän jälkeen jatkettiin pykälän 54 järjestäytymisasioiden käsittelyä klo 12.32.

Otteen oikeaksi todistaa

Sodankylässä 1.3.2017


Hannele Saari
Pöytäkirjanpitäjä

145 § LAUSUNTO KEVITSAN KAIVOSPIIRIHAKEMUKSESTA

Kh 56 § / 27.2.2017, liite 1

Maankäyttöpäällikkö Ari Pesonen, puh. 040 769 5950

Boliden Kevitsa Mining Oy pyytää Sodankylän kunnalta lausuntoa koskien kaivospiirin päivitettyä apualuehakemusta. Boliden Kevitsa Mining Oy tulee pyytämään, että Turvallisuus- ja kemikaalivirasto määräisi toimitettavaksi kaivospiirin apualueitoimituksen Kevitsan kaivoshankkeen tarvitsemien alueiden muodostamiseksi.

Liitteenä olevan hakemuksen perusteella apualue täydentää olemassa olevaa kaivospiiriä kolmella erillisellä osa-alueella. Laajennuksen yhteispinta-ala on yhteensä 404 hehtaaria. Apualueen pohjoisen ja luoteisen osan (osa-alueet 2 ja 3) käytöksi on suunniteltu sivukiviläjitystä ja eteläistä osaa (osa-alue 1) tarvitaan sivukiven läjityksen ja rikastushiekan varastoinnin tukitoimintoihin.

Alueella on Pohjois-Lapin maakuntakaava sekä Lokka-Koitelainen-Kevitsa osayleiskaava. Lokka-Koitelainen-Kevitsa osayleiskaavassa hakemusalue on osoitettu maankamaran ainesten ottoalueeksi (EO) sekä maa- ja metsätalousalueeksi (MT). Lisäksi alueella sijaitsee porotalouden käyttöalueen (p) kaavamerkintä.

Liite: hakemus

MAANKÄYTTÖPÄÄLLIKÖN EHDOTUS:

Kunnanhallitus päättää antaa Boliden Kevitsa Mining Oy:lle seuraavanlaisen lausunnon:

Kaivospiirin apualue (osa-alue 2) poikkeaa Pohjois-Lapin maakuntakaavasta ja voimassa olevasta Lokka-Koitelainen-Kevitsa osayleiskaavasta. Pohjois-Lapin maakuntakaavan laadinta on käynnistymässä tämän vuoden aikana, jolloin kaavoituksessa tulee osoitettavaksi Kevitsan kaivosalueen laajentumisalueet. Alueella voimassa oleva osayleiskaava tulee myös päivitettäväksi maakuntakaavoituksen johdosta.

Hakemuksen mukaisen kaivospiirin osa-alue 2 käsittää alueella sijaitsevan metsäautotien ja poronhoitoon liittyviä toimintoja. Sodankylän kunta pitää tärkeänä, että hakemuksen käsittelyssä otetaan huomioon poronhoitoon liittyvät toiminnot. Lisäksi virkistyskäytön ja porotalouden kannalta tärkeä kulkuyhteys kaivospiirin pohjois- ja itäpuolelle tulisi säilyttää.

Sodankylän kunta toteaa, että osa-alueet 1 ja 3 noudattavat maakuntakaavan ja yleiskaavan mukaisia käyttötarkoituksia. Pohjoisen osan (osa-alue 2) kaivospiirin laajennus poikkeaa kaavan mukaisesta kaivosalueen merkinnästä, mutta kaivospiirin laajennuksella ei ole merkittäviä haitallisia vaikutuksia alueen muuhun maankäyttöön.

KÄSITTELY: Kuultiin Boliden Kevitsa Mining Oy:n pääkaivosinsinööri Jukka Brusilan esittelyä asiasta. Tämä pykälä 56 käsiteltiin järjestäytymispykälän asioiden välissä klo 12.31.

KUNNANJOHTAJAN ESITYS:

Kunnanhallitus hyväksyy maankäyttöpäällikön ehdotuksen.

PÄÄTÖS: Päätösesitys hyväksyttiin.

Tiedoksi: Boliden Kevitsa Mining Oy

Tämän jälkeen jatkettiin pykälän 54 järjestäytymisasioiden käsittelyä klo 12.32.

Kh 145 § / 24.4.2017, liite 1

Maankäyttöpäällikkö Ari Pesonen, puh. 040 769 5950

Turvallisuus- ja kemikaalivirasto (Tukes) pyytää Sodankylän kunnalta lausuntoa kaivoslain (503/1965) mukaisesta kaivospiirihakemuksesta, joka on jätetty työ- ja elinkeinoministeriöön. Lausunto pyydetään toimittamaan Tukesille kaivosrekisterinumero 7140 mainiten viimeistään 8.5.2017.

Kunnanhallitus on käsitellyt asiaa kokouksessaan 27.2.2017 § 56 kaivosyhtiölle antamallaan lausunnolla. Tukesin lausuntopyynnön liitteenä olevasta kuulutusasiakirjasta ilmenee, että kyseessä on Kevitsan olemassa olevan kaivospiirin laajentaminen yhteensä noin 401 hehtaarilla. Kaivospiirin laajennusalue sisältää pääasiassa valtion maata ja lisäksi kaivosyhtiön omaa maata sekä osin yksityisen omistamaa maa-aluetta.

Liite: lausuntopyyntö

MAANKÄYTTÖPÄÄLLIKÖN EHDOTUS:

Kunnanhallitus päättää antaa Turvallisuus- ja kemikaalivirastolle (Tukes) Kevitsan kaivospiirihakemuksesta (KaivNro 7140) seuraavanlaisen lausunnon:

Kunnanhallitus viittaa lausuntonaan kaivosyhtiölle (27.2.2017 § 56) antamaansa lausuntoon. Sen lisäksi kunnanhallitus toteaa, että kaivospiirin hakemuksesta saadun selvityksen mukaan kyseessä on olemassa olevan kaivospiirin laajennus varsinaiseen kaivostoiminnan tarpeisiin, jolloin hakemuksen mukaiset viittaukset kaivospiirin apualueisiin tulisi poistaa.

VS. KUNNANJOHTAJAN ESITYS:

Kunnanhallitus hyväksyy maankäyttöpäällikön ehdotuksen.

KÄSITTELY:

Maankäyttöpäällikkö Ari Pesonen esitteli asian järjestäytymispykälän kohdalla.

PÄÄTÖS:

Päätösesitys hyväksyttiin.

Tiedoksi:

maankäyttöpäällikkö, Turvallisuus- ja kemikaalivirasto

24.04.2017

Otteen oikeaksi todistaa

Sodankylässä 3.5.2017


Minna Seppälä
Pöytäkirjanpitäjä



LAPIN LIITTO

LAUSUNTO

28.4.2017

54/10.00.00/2014

Turvallisuus- ja kemikaalivirasto (Tukes)
kaivosasiat@tukes.fi

Viite: Lausuntopyyntö 5.4.2016 (KaivNro 7140)

Lausunto Boliden Kevitsa Mining Oy:n kaivospiirihakemuksesta

Boliden Kevitsa Mining Oy (entinen FQM Kevitsa Mining Oy) hakee Kevitsan kaivospiirialueen muuttamista. Haettavalla muutoksella kaivospiiriin liitetään kolmesta alueesta koostuva 402,1 ha apualue täydentämään olemassa olevaa kaivospiiriä. Apualueilla pyritään varautumaan tuotannon laajenemisesta aiheutuvaan kaivannaisjätteiden varastointiin ja tukitoimintoihin.

Haettavan kaivospiirin alue sijaitsee 28.1.2008 lainvoiman saaneen Pohjois-Lapin maakuntakaavan alueella. Maakuntakaavassa alue sijaitsee osittain kaivosalueella (EK 1904). Merkinnällä osoitetaan alueita, joissa on todettu, arvioitu tai inventoitu sellaisia malmi- ja mineraaliesiintymiä, että kaivostoiminta on todennäköistä. Alueet halutaan suojata sellaisilta rakentamisen, suojelun ja muun maankäytön pysyviltä muutoksilta, jotka vaarantavat kaivostoiminnan harjoittamisen. Alueet sisältävät myös kaivostoiminnan kannalta tarpeelliset läjitys- ja rikastushiekka-alueet sekä liikenneväylät ja -alueet. Merkintäkohtaisen määräyksen mukaan *kaivostoiminta tulee suunnitella niin, että se ei Koitelaisen Natura 2000-verkostoon kuuluvalla alueella aiheuta merkittäviä päästöjä tai hydrologisia vaikutuksia tai muutenkaan merkittävästi heikennä alueen niitä luonnonarvoja, joiden vuoksi se on sisällytetty Natura 2000-verkostoon.* Haettavan kaivospiirialueen itäpuolella sijaitsee Koitelaisen luonnonsuojelualue (SL 4310).

Alue sijoittuu osittain myös maa- ja metsätalousvaltaiselle alueelle (M 4519). Merkinnällä osoitetaan pääasiassa maa- ja metsätaloukseen tarkoitettuja alueita, joita voidaan käyttää pääasiallista käyttötarkoitusta sanottavasti haittaamatta ja luonnetta muuttamatta myös muihin tarkoituksiin. Alue sijaitsee kokonaisuudessaan erityisesti poronhoitoa varten tarkoitettulla alueella.

Lapin liiton hallitus päätti 24.4.2017 kuuluttaa Pohjois-Lapin maakuntakaavan 2040 vireille sekä asettaa osallistumis- ja arvointisuunnitelman nähtäville. Uusi maakuntakaava kumoaa voimaan tullessaan aiemman Pohjois-Lapin maakuntakaavan.

Alueella on voimassa 9.10.2001 lainvoiman saanut Lokka-Koitelainen-Kevitsa osayleiskaava. Maakuntakaava ei ole voimassa oikeusvaikutteisen yleiskaavan alueella.

Kaivospiirihakemuksen alue sijaitsee osittain maakuntakaavassa merkityn kaivosalueen ulkopuolella, mutta ei vaikeuta nykyisen Pohjois-Lapin maakuntakaavan toteutumista. Uusi kaivospiirialue voidaan huomioida uuden Pohjois-Lapin maakuntakaavan 2040 laadinnassa.

Lapin maakuntaohjelman ja Lappi-sopimuksen strategisessa valinnassa kaivostoiminta on nostettu yhdeksi kärkitoimialaksi ja sen merkitystä korostetaan. Lapin liiton virasto toteaa kaivospiirihakemuksen alueen olevan maakunnan suunnittelun ja Pohjois-Lapin maakuntakaavan tavoitteiden mukainen.

LAPIN LIITTO

Mika Riipi
maakuntajohtaja

Riitta Lönnström
suunnittelujohtaja

Oraniemen paliskunta
Pessijoentie 30a
99640 TANHUA
martti.siivola@luukku.com

Lausunto
2.5.2017

Turvallisuus- ja
Kemikaalivirasto
Valtakatu 2
96100 ROVANIEMI
kaivosasiat@tukes.fi

Asia: Lausunto kaivospiirihakemuksesta KaivNRO 7140

KEVITSAN KAIVOSPIIRIN LAAJENNUS

Tukes pyytää Oraniemen paliskunnalta lausuntoa Bolidenin Kevitsan kaivoksen kaivospiirin laajentamista koskevaan hakemukseen. Nykyinen kaivospiiri on 14 km² ja laajennuksen pinta-ala on 401,2 ha. Kaivoksen tuotantoa ollaan lisäämässä, mikä vaatii laajempia kaivannaisjätteiden varastointialueita tukitoimintoihin. Uusi alue on pääosin valtionmaita. Laajennus sijoittuu erityisesti poronhoitoa varten tarkoitettulle alueelle (Poronhoitolaki, PHL 2§) ja alueella on voimassa poronhoitolain mukainen neuvotteluvollisuus (PHL 53 §).

Oraniemen paliskunta vaatii kaivospiiripäätökseen seuraavia ehtoja ja määräyksiä

1. Kaivospiirin laajennusalue tulee aidata

Nykyinen kaivospiirin alue on aidattu. Myös kaivospiirin laajennusalue tulee aidata turvallisuussyistä niin, ettei sinne ole poroilla pääsyä. Vaikka nykyinen alue onkin aidattu, joudutaan poroja hakemaan alueelta säännöllisesti. Porojen poishakeminen on työlästä ja vaatii että mukaan otetaan kaivoksen osoittama turvallisuushenkilö.

Uusi aita ja tieverkosto on suunniteltava ja tehtävä niin, ettei ole kuin yksi portti kaivosalueelle. Tämä siksi, että poroja kulkee kaivokselle avonaisista veräjistä. Nytkään kaivoksen portti ei tahdo olla pitävä.

Olisi kohtuullista, että kaivospiirin laajenemisalueen aitaaminen tilataan Oraniemen paliskunnalta.

2. Kaivosyhtiön on korvattava olemassa olevien paliskunnan aitarakennelmien ja kämpän pois purkaminen ja mahdollinen siirto

Kaivosalueen pohjoispuolella, kaivospiirin laajenemisalueella, on paliskunnan Vaiskonselän erotusaita ja porokämpä sekä paliskunnan laidunkiertoaita. Erotusaita on pakko purkaa ja mahdollisesti siirtää, sillä porot on käsiteltävä jossain. Myös kämpä jää pois käytöstä, kun

erotusaita jää käytöstä. Laidunkiertoaita tulee myös suunnitella uusiksi ja siirtää. Näistä aiheutuu paliskunnalle ylimääräisiä kuluja niin suunnittelusta kuin itse siirtämisestäkin. On kohtuutonta, mikäli kulut jäävät paliskunnan maksettaviksi.

3. Puusto on hakattava pois kaivospiirin pohjoisosasta

Kaivospiirin alueella oleva puusto vaikeuttaa porojen poishakemista. Puusto myös houkuttelee hirviä, jotka hyppivät aidan ylitse. Aitaa menee rikki ja sitä joudutaan korjaamaan, etteivät porot kulje alueelle.

4. Kaivosyhtiö korvaa porojen alueelta poistamisesta aiheutuvat kulut

Paliskunta joutuu hakemaan kaivosalueelle menneitä poroja pois. Tämä on ylimääräistä työtä, joka tulee korvata.

5. Tieverkoston suunnittelu

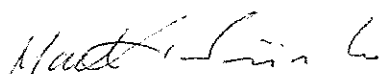
Kaivosalueen muuttuessa, alueen ulkopuolelle jäävä tieverkosto on suunniteltava niin, että alueella pystytään liikkumaan poronhoitotöissä ilman että joudutaan kulkemaan kaivosalueelle, sillä se hidastaa ja vaikeuttaa liikkumista. Kaivosalueen sisälle ei pääse ilman lupaa. Poronhoitotöissä on tarve päästä kaivosalueen pohjois- ja itäpuolelle ympäri vuoden. Sivukivialueen reunuksen penkkatie, jos se on kaivospiirin aidan sisäpuolella, ei riitä. Nytkään rikastushiekka-altaan kiertävää penkkatietä ei saa käyttää vapaasti, vaan sitä käytetään vain silloin kun poroja haetaan kaivosalueelta pois.

6. Kaivospiirin laajentuessa paliskunnan ja kaivosyhtiön välinen korvauksia koskeva sopimus on neuvoteltava uudestaan

Paliskunnalle aiheutuu laajenemisesta lisää laidunmenetyksiä, muutoksia poronhoidon rakenteisiin ja järjestelyihin. Myös paliskunnan työmäärä lisääntyy.

Uuden sopimuksen tulee olla valmis ennen kaivospiirin laajenemisen myöntämistä.

Kaivosviranomaisen tulee ennen kaivospiirin myöntämistä järjestää neuvottelut Oraniemen paliskunnan kanssa poronhoitolain mukaisesti (PHL 53 §).



Martti Siivola, poroisäntä
Oraniemen paliskunta



Turvallisuus- ja kemikaalivirasto
PL 66
00521 Helsinki
kaivosasiat@tukes.fi

LAUSUNTO

2.5.2017

Dnro 232 /2017

Asia: Paliskuntain yhdistyksen lausunto, KaivNro 7140

Viite: Lausuntopyyntöne 6.4.2017

KEVITSAN KAIVOSPIIRIN LAAJENTAMINEN

Tukes pyytää lausuntoa kaivoslain (503/1965) mukaisesta kaivospiirihakemuksesta (kaivospiirin laajentaminen) Kevitsan kaivoksen osalta. Asian ratkaisemisessa otetaan huomioon uuden kaivoslain (621/2011) siirtymäsäännökset. Laajennuksen pinta-ala on 401,2 ha. Haettava apualue täydentää olemassa olevaa kaivospiiriä (14 km²). Tuotantoa ollaan lisäämässä, mikä vaatii laajempia kaivannaisjätteen varastointialueita tukitoimintoihin.

Kaivospiiri sijoittuu Oraniemen paliskuntaan, poronhoitolain (PHL 848/1990) määrittelemälle erityisesti poronhoitoa varten tarkoitettulle alueelle. Alueella olevaa valtion maata ei saa käyttää niin, että siitä aiheutuu huomattavaa haittaa poronhoidolle (PHL 2 §). Oraniemen paliskunnan suurin sallittu eloporo määrä on 6 000. Osakkaita paliskunnassa on noin 140. He saavat joko kokonaan tai osittain toimeentulonsa elinkeinosta.

Oraniemen poronhoito perustuu ympärivuotiseen luonnonlaitumien hyödyntämiseen. Neljännes poroista otetaan keskitalven ajaksi tarhaan ja muut ovat luonnossa joko lisäruokinnan piirissä tai ilman lisäruokintaa. Kevitsan kaivoksen lähialueilla laidunsi aiemmin ympäri vuoden noin 1 000–1 500 poroa (15–25 % paliskunnan poroista), jotka ovat noin 10 osakkaan omistuksessa. Kaivosalueen itäpuolella, Koitelaiskairassa, laiduntaa kesän aikana yli 3 000 poroa vasoinen. Alueen laajat, runsasravinteiset aapasuot ovat tärkeä kesälaidunresurssi, jotka määrittävät porojen teuras- ja talvikunnon.

Poronhoitoa turvaava lainsäädäntö

Poronhoitolaki (PHL 848/1990) on erityislaki, joka turvaa poroelinkeinoon asemaa ja alueidenkäytöllisiä edellytyksiä. Poronhoidon kannattavuus perustuu porojen vapaaseen laidunnusoikeuteen (PHL 3 §). Poronhoitolaissa (53 §) säädetään myös valtion viranomaisen neuvotteluvollisuudesta suunniteltaessa valtion maita koskevia poronhoidon harjoittamiseen vaikuttavia toimenpiteitä. Suurin osa (343 ha) hakemuksen kohteena olevasta alueesta on valtion maata.

Uuden kaivoslain mukaan lupaviranomaisen on kaivosluvassa säädettävä yleisten ja yksityisten etujen turvaamiseksi tarpeelliset määräykset. Myös poronhoidolle aiheutuvien haittojen vähentämiseksi erityisellä poronhoitoalueella on annettava erilliset määräykset. Lisäksi (62.2 §): ”Lupaviranomaisen on tarkistettava toistaiseksi voimassa olevan kaivosluvan määräyksiä vähintään kymmenen vuoden välein. –



Välttämättömän yleisen tai yksityisen edun turvaamiseksi taikka muusta erityisestä syystä myös määräjän voimassa olevan kaivosluvan määräyksiä voidaan määrätä tarkistettavaksi määräjän”. Nämä määräykset tulee käsitellä myös tässä menettelyssä kaivoslain siirtymäsäädösten nojalla. Aikaisemmin kaivosviranomaisen ei ole antanut suoraan mitään poronhoitoon liittyviä määräyksiä Kevitsan kaivoksen osalta.

Kaivoksen laajenemista käsittelevästä YVA:sta annetussa yhteysviranomaisen lausunnossa Lapin ELY-keskus edellytti paliskunnan ja kaivosyhtiön välisen sopimuksen uusimista kaivoksen laajentuessa. Myös alueen kaavamääräykset edellyttävät poronhoidon turvaamista.

Poronhoitoon kohdistuvat vaikutukset

Kevitsan kaivos sijoittuu poronhoidollisesti tärkeälle alueelle ja aiheuttaa vaikutuksia laajemmalle alueelle kuin pelkästään kaivospiirille tai kaivosluvan osoittamalle alueelle. Kaivoksen vaikutuksia poronhoidolle ovat laidunten menetys, poronhoitotöiden lisääntyminen, onnettomuuksien lisääntyminen kaivoksella ja sen lähialueella, mukaan lukien lisääntyneen liikenteen aiheuttamat porokolarit, sekä mahdolliset porojen terveyteen ja lihan laatuun aiheutuvat vaikutukset.

Kaivostoiminta vie tällä hetkellä suoraan porolaidunalaan 14 km². Tämän lisäksi alueen ympäristössä on paljon muita laidunalaan vieviä alueita (uusia soranottoalueita, hakepuun lanskseja, teitä). Kaivoksesta aiheutuu myös epäsuoria laidunten menetyksiä. Kaivoksen lähialueella laidunsi aiemmin eri vuodenaikoina 1 000–1 500 poroa. Kaivosalue lähiympäristöineen oli etenkin alkutalven laitumena arvokas, sillä talvilaidunvarat ovat paliskunnassa niukat ja alue oli vähäluminen. Aiemmin poroja kuljetettiin nykyisen kaivoksen kautta kangasmaita pitkin pohjoispuolella sijaitsevaan Vaiskonnelän erotusaitaan. Kaivosalue oli luontainen kulkureitti. Aluetta ei voi kiertää kuljetettaessa, sillä vastassa ovat pehmeät suot. Näistä syistä johtuen kaivoksen eteläpuolelle Hanhilehtoon rakennettiin uusi erotusaita. Ennen kaivoksen toiminnan aloittamista Vaiskonnelän ja Kotasuvannon aidoissa tehtiin myös porojen kesämerkintää. Kaivoksen perustamisen jälkeen vasa ei ole enää merkitty alueella, porot ovat siirtyneet täysin paliskunnan itäosiin, Luurojokivarteen. Tämä voi johtua kaivoksen aiheuttamasta häiriöstä vaatimille pienine vasaoneen tai olla luontaista laidunalueen vaihtamista. Tulevaisuus näyttää tulevatko suuret, tuhansien porojen kesätokat enää takaisin. Kaivoksen eteläpuolella sijaitsevassa Hanhilehdon aidassa on käsitelty pieniä poromääriä (200–300 poroa) syksyisin, muuten porot erotellaan kauempana etelässä ja idässä, sillä porot eivät enää luontaisesti kokoontu alueelle kaivoksen vallattua suyslaitumet. Vaiskonnelän aita on käytännössä jäänyt pois poronhoitokäytöstä. Alueen poronhoito elää epävarmassa ja muuttuvassa tilanteessa: puolivillien eläinten liikkumista ei pystytä pakottamaan ja poronhoidon on siirryttävä sinne, mihin porot siirtyvät. **Pelkkä kaivoksen viemä prosenttiosuus paliskunnan pinta-alasta ei kerro poronhoitoon kohdistuvia vaikutuksia kokonaisuudessaan.**

Kaivoksen perustamisen jälkeen kaivosalueelle on keskikesällä kulkenut räkkäsuojaan poroja. Kaivosta ympäröi aita, mutta se ei ole pitävä, sillä aita on välillä rikki ja porot kulkevat myös veräjistä. Porot ovat vaarassa kaivosalueella. Kaivos on aiheuttanut paliskunnalle lisätyötä ja poronhoitajille huolta porojensa turvallisuudesta. Muutamia poroja jää vuosittain auton alle kaivokselle johtavalla tiellä. Porokolareita tapahtuu etenkin syksyllä ja syystalvella.

Mikäli toiminta kaivoksella laajenee, kaivoksen aiheuttaman pölyn määrä tulee lisääntymään. Tämä tulee näkymään porojen ravintokasveissa lähialueella. Esimerkiksi jäkälät ovat herkkiä raskasmetalleille, ne kuolevat tai vaurioituvat altistuksesta. Räjähdyksistä ympäristöön tulee normaalia enemmän tyyppiä,



jolloin jäkäliden kilpailijakasvillisuus hyötyy ja jäkälät syrjäytyvät. Näin kaivosten pöly muuttaa porojen laidunolosuhteita. Lisäksi mahdolliset raskasmetallit voivat kerääntyä porojen sisäelimiin ja vaikuttaa siten niiden terveyteen sekä lihan ja sisäelinten laatuun elintarvikkeina. Pöly vaikuttaa myös lumen laatuun ja kelkkailuolosuhteisiin.

Kaivoksen laajenemisluvan harkinnassa ja yleisten ja yksityisten etujen turvaamiseksi annettavien määräysten antamisessa huomioon otettavat seikat

Kevitsan kaivoksen toiminta aiheuttaa huomattavaa haittaa Oraniemen paliskunnan poronhoidolle. Kaivosyhtiön tähänastiset toimet niiden estämiseksi ja vähentämiseksi eivät ole olleet riittäviä.

Yksilöidyt vaatimukset:

- 1) **Kaivosviranomaisen tulee ennen kaivospiirin laajentamista ja määräysten antamista järjestää neuvottelut Oraniemen paliskunnan kanssa (PHL 53 §)**
Kaivostoiminta on poronhoidon harjoittamiseen olennaisesti vaikuttavaa toimintaa. Annettavilla määräyksillä voidaan vähentää kaivostoiminnan aiheuttamia haittoja paliskunnalle. Tukesin tulee valtion viranomaisena neuvotella asianomaisen paliskunnan edustajan kanssa antaessaan luvan laajentaa kaivospiiriä sekä määräyksiä yleisten ja yksityisten etujen turvaamiseksi (PHL 53 §).
- 2) **Kaivospiirin laajennuksen aitaaminen**
Kaivosyhtiön tulee taata paitsi ihmisten, myös porojen ja muiden eläinten turvallisuus alueella. Kaivoksen perustamisen jälkeen kaivosalueelle on keskikesällä kulkenut räkkäsuojaan poroja. Kaivosta ympäröi aita, mutta se ei ole pitävä (aita on välillä rikki ja porot kulkevat myös veräjistä). Porot ovat vaarassa kaivosalueella: hirvainta makaa räkkäaikana jyrkkien louhosten reunoilla, rikastushiekka-altaiden vesi tuskin on turvallista juoda ja alueella on teräviä louhikoita sekä lippusiimoja, jotka voivat tarttua porojen sarviin. Poro voi hirttyä lippusiimaan tai jäädä kiinni, jolloin edessä on hidaskuolema. Poromiehet saavat tulla ajamaan poroja alueelta pois, mutta vain turvallisuushenkilön ollessa mukana. Siihen, että päälliköllä on aikaa, voi mennä useita päiviä. **Kaivos on aiheuttanut paliskunnalle lisätyötä ja poronhoitajille huolta porojensa turvallisuudesta. Porojen turvallisuuden parantamiseksi kaivosta ympäröivä aita on saatava pitäväksi. Kaivospiirin uusi alue tulee aidata myös. Alueen puusto tulee hakata pois, jotta se ei houkuttele hirviä hypymään aidan yli.**
- 3) **Poronhoitajien liikkuminen alueella**
Kaivospiirin muutoksen myötä alueen metsäautotie, jota pitkin pääsee pohjois- ja itäpuolelle kaivosta, jää pois käytöstä. Poronhoitajien on välttämätön päästä alueille ympäri vuoden. Tiet tulee suunnitella niin, että pääsy on mahdollista ilman, että joudutaan kulkemaan kaivosalueelle ja tarvitaan erillisiä lupia ja saattajia kulkemiseen, sillä se hidastaa ja vaikeuttaa kulkemista.
- 4) **Kaivoksesta aiheutuvien muiden haittojen kompensoiminen – sopimuksen uudistaminen**
Kaivoksen laajenemisen myötä paliskunnan kokema suora laidunmenetyks lisäännyy. Paliskunnan Vaiskonselän erotusaita ja -porokämpä sekä laidunkiertoaita täytyy purkaa (erotusaita) ja mahdollisesti siirtää (ainakin kämpä ja laidunkiertoaita). Lisäksi kaivos aiheuttaa paliskunnalle lisätöitä (ml. toiminnan suunnittelu, kokoukset, porojen poishakeminen kaivoksen alueelta) sekä haittoja, jotka ulottuvat laajemmalle kuin pelkän kaivospiirin alueelle. Kaivoksen toiminnan laa



jentuessa ympäristölle aiheutuvat haitat, kuten liikenne, pöly ja melu lisääntyvät. Oraniemen paliskunnan ja kaivosyhtiön välillä on voimassa sopimus porotaloushaittojen korvaamisesta kaivoksen toiminnan aikana. Sopimus kattaa vain nykyisen kaivospiirin ja vain 15 vuoden toiminnan. **Kaivosyhtiö tulee määrätä solmimaan uusi sopimus Oraniemen paliskunnan kanssa toiminnan haittojen minimoimisesta ja kompensoimisesta koko laidunmenetyksen pinta-alalle ja kaivoksen koko toiminta-ajalle. Uuden sopimuksen tulee olla voimassa ennen Tukesin laajenemisluvan myöntämistä.**

5) Lupamääräykset tulee tarkastaa määräajoin – tarkastaminen edellyttää poronhoitoon kohdistuvien vaikutusten seuranta

Tukesin tulee tarkastaa kaivosluvan yleisten ja yksityisten etujen turvaamiseen liittyvät määräykset tietyin väliajoin. Poronhoitoon kohdistuvia vaikutuksia tulisi seurata systemaattisesti, jotta lupamääräysten tarkistaminen perustuisi kaivostoiminnan aiheuttamiin todellisiin vaikutuksiin. **Kaivosyhtiö tulee määrätä järjestämään seuranta.** Seurannassa ilmeneviä vaikutukset tulee pyrkiä lieventämään ja/tai kompensoimaan. Poroihin ja poronhoitoon kohdistuvan seurannan lisäksi, tulisi seurantaohjelmassa tutkia myös ympäristössä aiheutuvien muutosten vaikutuksia poroihin ja poronhoitoon. Esimerkiksi pölyn ja jätevesien vaikutukset poron ravintokasveihin ja juomaveteen (raskasmetallit ym. haitalliset aineet) ovat jääneet huomioimatta. Seurannan pelisääntöjen sopimisen voi sisällyttää yhtiön ja paliskunnan/paliskuntien väliseen sopimukseen.

PALISKUNTAIN YHDISTYS

Anne Ollila
toiminnanjohtaja

ma/ao

8.5.2017

Turvallisuus- ja kemikaalivirasto (Tukes)
Valtakatu 2
96100 Rovaniemi
kaivosasiat@tukes.fi

Viite: Lausuntopyyntö 6.4.2017

LAUSUNTO KAIVOSPIIRIHAKEMUKSESTA KEVITSA (7140), BOLIDEN KEVITSA MINING OY

Turvallisuus- ja kemikaalivirasto (Tukes) pyytää Metsähallitukselta lausuntoa kaivoslain (503/1965) mukaisesta kaivospiirihakemuksesta, joka on jätetty työ- ja elinkeinoministeriöön. Ennen 1.7.2011 vireille tulleet hakemukset ratkaistaan kaivoslain (503/1965) mukaisesti ottaen huomioon uuden kaivoslain (621/2011) siirtymäsäännökset.

Metsähallituksen asema lausunnon antajana

Metsähallitus hallinnoi ja hoitaa valtion omistamia maa- ja vesialueita. Suunniteltu kaivospiiriin laajennus sijaitsee valtaosin Metsähallituksen hallinnassa olevalla kiinteistöllä (Valtion metsämaa 758-893-11-1). Kaivoksen vaikutusalueella sijaitseva Koitelaisen Natura 2000 -alue on myös Metsähallituksen hallinnassa.

Metsähallituksen näkemyksen mukaan kaivospiirihakemusta ratkaistaessa tulisi huomioida seuraavat näkökohdat;

Kaivospiirin alue

Kyseessä on kaivospiirin laajennus siten, että uusi laajennusalue olisi kokonaisuudessaan kaivospiirin apualueita. Hakemuksen mukaan nykyinen kaivospiiri (14 km²) on pinta-alaltaan suhteellisen vähäinen, eikä mahdollista tuotannon suunniteltua laajennusta kokonaisuudessaan. Tuotannon laajentaminen edellyttää pitkällä aikavälillä merkittävästi nykyistä laajempia kaivannaisjätteiden varastointialueita tukitoimintoihin. Sivukivialueen laajennus ja tukitoimintojen alueita on sisällytetty tähän päivitettyyn apualuehakemukseen. Rikastushiekka-
altaiden aluevaihtoehdot on jätetty pois.

Metsähallitus katsoo, että koko kaivospiirin laajennusalue tulee määrittää kaivospiirin varsinaiseksi käyttöalueeksi. Laajennusalue on sekä maantieteellisesti että toiminnallisesti kiinteä osa kaivoksen toimintaa ja sille sijoittuu keskeisiä kaivostoimintoja, kuten sivukiven läjitystä. Eteläiselle laajennusalueelle on suunniteltu rikastushiekka-altaan tukitoimintojen lisäksi myös allasrakenteisiin



tarvittavien turveainesten hyödyntämistä. Viime vuosina ei muissa kaivoshankkeissa ole enää määritetty apualueita ja kun niitä aiemmin on määritettykin, ovat ne yleensä olleet luonteeltaan esimerkiksi kaivokselle johtaneita teitä tai sähkö/putkilinjoja.

Suojelualueet ja luontokohteet

Hakemuksen mukaan kaivospiiriä esitetään laajennettavaksi pohjoisessa kohti Koitelaisen (FI1301716) Natura -aluetta, joka on perustettu sekä erityisten suojelutoimien alueeksi (SAC) että erityiseksi suojelualueeksi (SPA). Natura -alueen puoleista laajennusaluetta tultaisiin käyttämään sivukiven läjitykseen sekä sivukivien läjitykseen liittyviin toimintoihin (vesienjohtamisrakenteet, ajoväylät yms.). Kaivospiirin laajennusalueen ja Natura -alueen välille jää noin 150 - 200 metriä leveä suojavyöhyke.

Kevitsan kaivoksen laajennuksen vaikutuksia Koitelaisen Natura -alueen suojelun perusteena oleville luonnonarvoille on arvioitu YVA -menettelyn yhteydessä laaditussa Natura -arvioinnissa (23.3.2011). YVA -menettelyyn sisältyi erilaisia toteutusvaihtoehtoja ja erityisesti rikastushiekka-altaan ja sivukivialueen erilaisia sijoitusratkaisuja. Metsähallitus kiinnittää kaivosviranomaisen huomioihin siihen, että mikään tuolloin arvioiduista vaihtoehdoista ei vastaa nykyistä kaivospiirin laajennusesitystä. Kaivospiirihakemuksen yhteenvedon liitteenä on hakijayhtiön selvitys (21.12.2016) yleisten ja yksityisten etujen turvaamisesta, jossa todetaan, ettei Natura -alueen suojelun perusteena oleville luonnonarvoille aiheudu merkittävästi heikentäviä vaikutuksia, koska rikastushiekka-allasvaihtoehto RH 5 (Satojärvi) ei ole mukana apualuehakemuksessa ja sivukivialue SK 1.1 (itäpuolella) on rajattu Natura -alueen ulkopuolelle. Metsähallituksen näkemyksen mukaan YVA:n yhteydessä tarkastelluista sivukivialueen sijoituspaikoista vaihtoehto SK 1.2 vastaa eniten nyt esitettyä kaivospiirin laajennusta. Vaikka perusteluja sille, etteivät vaikutukset ole todennäköisesti merkittävästi heikentäviä ei ole hakemuksessa esitetty asianmukaisesti, ovat tiedot poimittavissa YVA-selostuksesta ja Natura -arvioinnista. Metsähallituksen näkemyksen mukaan kaivospiirin laajennuksella ei ole Koitelaisen Natura -alueeseen sellaisia vaikutuksia, joita voitaisiin pitää merkittävästi heikentävinä. Hakijayhtiön tulee jatkossa kiinnittää huomioita siihen, että arvioinnin hankekuvaus vastaa lupaharkinnassa käsiteltävää tilannetta ja että esitetyt johtopäätökset perustellaan asianmukaisesti.

Kevitsan kaivospiiri sijaitsee Koitelaisen Natura -alueen välittömässä läheisyydessä ja hankkeen eri vaiheissa tehdyissä arvioinneissa on todettu kaivoksesta aiheutuvan erilaisia vaikutuksia (mm. kuivatusvaikutus, pölyäminen, lajien häirintä) Natura -alueelle. Metsähallituksen mukaan kaivosluvassa tulisi korostaa luvan haltijan velvollisuutta ehkäistä Natura-alueeseen kohdistuvista haitallisista vaikutuksista esimerkiksi luonnonsuojelulain (1096/1996, muutos 19.12.2014) 64 a §:n mukaisella lupamääräyksellä.

Lisäksi kaivospiirihakemusta ratkaistaessa tulisi huomioida myös se, että Eliöolajit -tietojärjestelmän mukaan (tilanne 25.4.2017) laajennushakemusalueella sijaitsee luontodirektiivin liitteen IV (b) lajin esiintymä ja kyseisen esiintymän heikentäminen tai hävittäminen edellyttää luonnonsuojelulain 49 §:n 3 momentin mukaista lupaa.

Poronhoito

Koska esitetyn kaivospiirin laajennusalueella sijaitsee Oraniemen paliskunnan Vaiskonselän erotusaita ja muita aitarakenteita tulee poronhoidolle aiheutuvat vaikutukset selvittää asianmukaisesti ennen päätöksen tekoa. Metsähallitus kiinnittää kaivosviranomaisen huomion siihen, että myös Laki Metsähallituksesta (234/2016, 6 §) edellyttää, ettei sen hallinnassa olevien luonnonvarojen käytöstä saa aiheutua poronhoitolain (848/1990) mukaista huomattavaa haittaa poronhoidolle.

Kulkuyhteydet

Kaivospiirin laajennus katkaisee kaivospiirin pohjoispuolelle vievän metsäautotien. Esteetön metsäautotieyhteys sekä metsätalouden, porotalouden että virkistyskäytön tarpeisiin tulee varmistaa kaivoksen pohjois- ja sitä kautta myös itäpuolelle.

Korvaukset

Mikäli kaivospiirin määrääminen (laajennus) voidaan tehdä, niin Metsähallitus tulee myöhemmin yksilöimään korvausvaateensa kaivospiiritoimituksessa. Korvausvaateisiin tulevat sisältymään mm. maapohja- ja puustokorvaukset odotusarvolisineen. Myös mahdollisesti hyödynnettävä turve tulee korvata asianmukaisesti. Lisäksi kaivosyhtiön on kustannuksellaan rakennettava tarvittavat uudet tieyhteydet.

Metsähallitus pidättää oikeuden tästä lausunnosta huolimatta kaikkiin niihin yksityisoikeudellisiin korvauksiin, joihin maanomistaja on oikeutettu.

Lisäksi Metsähallitus pidättää oikeuden täydentää tätä lausuntoa myöhemmässä vaiheessa.

Lausunnon laatimiseen ovat osallistuneet erikoissuunnittelija Liinu Törvi, suunnittelupäällikkö Lauri Karvonen ja kiviainepäällikkö Mika Hytönen.



Mika Hytönen
Metsähallitus Kiinteistökehitys



Turvallisuus- ja kemikaalivirasto (TUKES)
kaivosasiat@tukes.fi
Valtakatu 2
96100 Rovaniemi

Viite Lausuntopyyntö kaivospiirihakemuksesta 6.4.2017,
kaivosrekisterinumero 7140

Lausunto kaivospiirihakemuksesta, Boliden Kevitsa Mining Oy, Kevitsa, kaivospiiri 7140

Turvallisuus- ja kemikaalivirasto (Tukes) on pyytänyt Lapin elinkeino-, liikenne- ja ympäristökeskukselta (ELY-keskus) lausuntoa Boliden Kevitsa Mining Oy:n (aiemmin FQM Kevitsa Mining Oy) kaivospiirihakemuksesta koskien Kevitsan kaivospiirin 7140 laajentamista pohjoiseen ja etelään. Hakemus on tullut vireille 21.10.2010, joten se käsitellään kaivoslain 503/1965 mukaisesti ottaen huomioon uuden kaivoslain 621/2011 siirtymäsäännökset.

Kevitsan kaivoksella on voimassa Pohjois-Suomen aluehallintoviraston ympäristölupapäätös 79/2014/1, jota Vaasan hallinto-oikeus on muuttanut päätöksellään 16/00009/2. Pohjois-Suomen aluehallintovirasto on muuttanut em. ympäristöluvan tiettyjä lupamääräyksiä päätöksillään 118/2016/1, 164/2016/1 ja 27/2017/1. Kevitsan kaivoksen laajennusta koskeva ympäristövaikutusten arviointi (YVA) sekä kaivoksen laajentamista koskeva Natura-arviointi ovat valmistuneet vuonna 2011. Laajennusalueet sisältyivät YVA:an, mutta vain osittain Natura-arviointiin.

Kaivosyhtiö on ilmoittanut kaivospiirin laajennushakemuksessaan, että tuotannon laajentaminen ympäristölupapäätöksen 79/2014/1 sallimalla tavalla edellyttää pitkällä aikavälillä merkittävästi nykyistä laajempia kaivannaisjätteen varastointialueita tukitoimintoihin. Kaivospiirin laajennuksen pinta-ala on yhteensä 401,2 ha ja laajennusalueet tulisivat toimimaan kaivoksen apualueina. Haettava apualue täydentää olemassa olevaa kaivospiiriä. Kaivosyhtiö suunnittelee laajentavansa sivukivialuetta pohjoiselle kaivospiirin laajennusalueelle ja eteläinen laajennusalue palvelisi rikastushiekka-alueen ja sen korotusten tukitoimintoja ja toimisi mahdollisesti kaivannaisjätteen läjityksen

tiivistemateriaalien (turve) hankintaa ja varastoimista. Uusien alueiden käyttöönoton myötä kaivosalueelta kertyvien vesien määrä kasvaisi.

ELY-keskus toteaa, että lopullinen tukitoimintojen sijoittuminen ja tekniset ratkaisut, joilla ko. alueet voidaan ottaa käyttöön, ratkaistaan ympäristölupavaiheessa. ELY-keskus antaa lausuntonsa näistä asioista aikanaan ympäristölupaviranomaiselle. Samassa yhteydessä tarkastellaan kaivannaisjätealueita koskeva vakuus. Kaivosvakuuksia tulee tarvittaessa tarkistaa kaivospiirin laajennussuunnitelmia vastaavaksi.

Luonnonsuojelu

Kaivospiirin laajentamisen luontovaikutusten ja luonnonsuojelulain mukaisten edellytysten arvioimiseksi hakemuksesta laadittu yhteenveto liitteineen on puutteellinen. Yhteenvedossa mainitaan Lapin ELY-keskuksen lausunnot kaivoksen laajennuksen yhteydessä laadituista YVA-selostuksesta ja Natura-arvioinnista, mutta nyt käsiteltävänä oleva kaivospiirin laajennus ei sellaisenaan vastaa YVA- tai Natura-arviointimenettelyssä käsiteltyjä vaihtoehtoja. Hakijayhtiön laatima selvitys yleisten ja yksityisten etujen turvaamisesta on Koitelaisen Natura-alueeseen kohdistuvien vaikutusten arvioinnin osalta hyvin pintapuolinen. Myös tiedot hakemuksen ratkaisemisen kannalta olennaisista lisäselvityksistä, jotka hakija on itse teettänyt, puuttuvat.

ELY-keskus on tämän lausunnon valmistelussa käyttänyt YVA- ja Natura-arviointiasiakirjojen lisäksi kaivoksen tuotannon laajentamisen (malmin louhinta 166 Mt) ympäristö- ja vesitalouslupan (PSAVI lupapäätös nro 79/2014/1) valmisteluasiakirjoja sekä kaivoksen valvontaan liittyviä asiakirjoja, joihin sisältyy mm. edellä mainittuja asian ratkaisemisen kannalta olennaisia selvityksiä ja muistioita.

Vaikutukset Koitelaisen (FI1301716 SAC ja SPA) Natura-alueeseen

Natura-arvioinnista antamassaan lausunnossa (15.7.2011) ELY-keskus totesi arvioinnin keskeisen puutteen olevan se, ettei siinä ole arvioitu hankevaihtoehtoa VE1.5 (malmin louhinta 166 Mt) eikä muita rikastushiekka-allas- ja sivukiviläjitysaluevaihtoehtoja kuin vaihtoehdot RH5 ja SK1.1. Mikäli nämä vaihtoehdot toteutettaisiin, hanke heikentäisi merkittävästi Koitelaisen Natura-alueen suojeluperusteita ELY-keskuksen lausunnon mukaan. Nyt käsiteltävänä oleva kaivospiirin laajennushakemus koskee YVA-menettelyn hankevaihtoehtoon VE2 sisältyneitä sivukiven läjitysvaihtoehtoja SK1.2, SK1.3 ja osittain SK 1.1:stä sekä rikastushiekka-allasvaihtoehtoa RH2, joka kuitenkin varattaisiin kaivoksen tukitoiminnoille, ja varsinainen rikastushiekan läjitysalueen sijoituspaikan valinta on vielä tutkittavana. Hakemuksen mukaan sivukivialuetta SK1.1 on pienennetty siten, että rajaus ei ulotu Natura-alueelle, vaan kaivospiirin laajennuksen ja Natura-alueen rajan väliin jää 150 – 200 metriä leveä suojavyöhyke. Hakijan arvion mukaan

hanke ei vaikuta merkittävän heikentävästi Natura-alueen suojeluperusteisiin.

Kaivospiirin laajennushakemuksessa sivukivialue nro 3 sijoittuu noin 2,6 kilometrin ja tukitoimintojen alue nro 1 noin 1,8 kilometrin etäisyydelle Koitelaisen Natura-alueesta. YVA-selostuksessa ja Natura-arvioinnissa esitetyt tiedot sekä em. alueiden sijainti ja etäisyys Natura-alueesta huomioon ottaen ELY-keskus katsoo, että näiden alueiden osalta heikentävät vaikutukset Natura-alueeseen eivät ole todennäköisiä.

Kaivospiirin laajennusalueista sivukivialue 2 sijaitsee Natura-alueeseen kuuluvan Huutamoavaan länsipuolella siten, että noin 1,5 kilometrin matkalla laajennus sivuaa Natura-aluetta noin 150 – 400 metrin etäisyydeltä. Aikaisempien selvitysten (YVA, Natura-arviointi) perusteella ELY-keskus arvioi, että Natura-alueen suojeluperusteena olevaan aapasoiden luontotyyppiin ja Huutamoavalla pesivään lintulajistoon (kurki, suokukko, liro, kapustarinta ja uhanalainen petolintulaji) kohdistuu heikentäviä vaikutuksia, jotka ovat luonteeltaan välillisiä (melu ja muu häiriövaikutus, pöly, päästöt, mahdollinen kuivatusvaikutus). Edelleen voidaan arvioida, että laajennusalueen kielteiset vaikutukset jäävät todennäköisesti vähäisemmiksi kuin Natura-arvioinnissa käsitellyn sivukivialue SK1.1:n alkuperäisen rajauksen, joka ulottui Natura-alueelle Huutamoavaan eteläosaan. ELY-keskus katsoo tehtyjen selvitysten olevan riittävät sen toteamiseksi, että laajennushakemuksen sivukivialue 2:n osalta ei ole tarpeellista tehdä erillistä luonnonsuojelulain 65 §:n mukaista Natura-arviointia.

ELY-keskus huomauttaa kuitenkin, että sivukivialueen laajennukselle haettavan ympäristöluvan yhteydessä on selvitettävä ja määriteltävä lieventävät toimenpiteet, joilla Natura-alueeseen kohdistuvia kielteisiä vaikutuksia ja riskejä voidaan vähentää.

Laajennusalueen luontotyypit ja lajit

Uhanalaisista ja silmälläpidettävistä luontotyypeistä kaivospiirin laajennusalueilla esiintyy välipintalettoa (EN), metsäkortekorpea (VU) ja lettonevaa (NT) sekä serpentiinikivikkoa (NT). Tieto perustuu YVA-selvityksiin. Uhanalaisten luontotyyppien esiintyminen alueella ei aiheuta suoria oikeusvaikutuksia, mutta luonnon monimuotoisuuden turvaamiseksi ne tulee mahdollisuuksien mukaan säilyttää.

Sivukivialueella 2 olevalla serpentiinikivikolla kasvaa serpentiinipikkutervakkoa, joka luokitellaan silmälläpidettäväksi ja on Suomen vastuulaji. Laji ei ole enää luonnonsuojelulain 47 §:n mukaisten erityisesti suojeltavien lajien luettelossa, eikä kyseiselle esiintymälle ole aikaisemmassakaan vaiheessa määritelty luonnonsuojelulain 47 §:n mukaista rajausta. Kyseinen esiintymä sijaitsee sivukivialueen luoteisnurkassa, ja YVA-selostuksen mukaan sivukivialueen haitallisia vaikutuksia luonnon monimuotoisuuteen voidaan lieventää rajaamalla lettonevan, serpentiinikivikon ja serpentiinipikkutervakon esiintymät

sivukivialueen ulkopuolelle. ELY-keskus esittää, että kyseiset esiintymät otetaan huomioon sivukivialueen rajauksessa ja jatkosuunnittelussa edellä mainitulla tavalla.

Sivukivialueella 3 esiintyy luonnonsuojelulain nojalla rauhoitettua soikkokaksikkoa, vaarantunutta suopunakämmekkää sekä Suomen vastuulajia vaaleasaraa. Rauhoitetun kasvin hävittäminen on luonnonsuojelulain 42 §:n mukaan kielletty. ELY-keskus toteaa, että sivukivialueen 3 osalta kaivospiirin laajennushanke ei ole toteuttamiskelpoinen ilman luonnonsuojelulain 48 § 2 momentin mukaista lupaa poiketa soikkokaksikon rauhoitusmääräyksistä (kaivoslaki 503/1965 71 §).

YVA-selostuksesta antamassaan yhteysviranomaisen lausunnossa (28.7.2011) ELY-keskus totesi, että hankealueella esiintyy luontodirektiivin IV-liitteessä mainitulle viitasammakolle tyypillisiä elinympäristöjä, miltä osin selvityksiä tulee täydentää lupamenettelyjen yhteydessä. Vuonna 2012 selvitettiin viitasammakon esiintymistä potentiaalisilla paikoilla kaivoksen vaikutusalueella, mutta havaintoja lajista ei tehty kaivospiirin laajennushakemukseen sisältyvillä kohteilla. ELY-keskuksen näkemyksen mukaan tehtyä selvitystä voidaan näiltä osin pitää riittävänä.

Porotalous

Yleisten ja yksityisten etujen turvaamiseksi ja haitallisten vaikutusten vähentämiseksi uudet apualueet tulee aidata sitä mukaa kun niitä otetaan käyttöön. Aidan rakenteesta, porttien lukumäärästä ja sijainnista tulee neuvotella Oraniemen paliskunnan kanssa. Poronhoidon toimintaedellytysten turvaamiseksi poronhoitajien kulku tulee mahdollistaa tienkäyttöoikeuksin. Hakija toteaa, että poronhoitajille voidaan järjestää tienkäyttöoikeus sivukivialueen penkkatielle. Koska apualuealaajennus vaikuttaa alueen tiestöön, ei voida olettaa, että pelkkä penkkatien käyttöoikeus mahdollistaa poronhoidon toimintaedellytysten turvaamisen.

Liikennevahinkoriskiä voidaan vähentää hakijan mainitsemien toimenpiteiden lisäksi myös esimerkiksi seuraavin toimenpitein: nopeusrajoitusten asettaminen, tienvarsien näkyvyyden parantaminen, kuljetusurakoitsijoiden valvonta ja kouluttaminen porojen käyttäytymisestä ja vahinkotilanteessa toimimisesta, poroista varoittavien kylttien asentaminen sekä pahimpien vahinkoalueiden aitaaminen /porojen kulkua ohjaavien aitojen rakentaminen.

Tärkeää on seurata poronhoitoon kohdistuvia vaikutuksia ja mahdollisten vahinkojen kehittymistä. Seuranta vaatii tilastointia. Seurannan tulee olla kaivosyhtiön vastuulla. Hyvä yhteistyö ja tavoitettavissa olevien vastuuhenkilöiden nimeäminen on tärkeää mm. tilanteessa, jossa poroja on kulkeutunut kaivosalueelle.

Kaivosyhtiöllä ja Oraniemen paliskunnalla on sopimus kaivoksen aiheuttamien haittojen korvaamisesta. Sopimus koskee nykyistä kaivospiiriä. Kaivospiirin laajennuksen johdosta sopimus tulee neuvotella uudelleen.

Lapin ELY-keskus tuo tiedoksi, että Oraniemen paliskunnalla on porotilalain 7 a §:n mukainen Vaiskonselkä-niminen paimentopaikka kaivospiirin laajennuksen välittömässä läheisyydessä. Lisätietoja on liitteissä 1 ja 2.

Tämä asiakirja on sähköisesti hyväksytty. Asian on esitellyt ylitarkastaja Tuija Hilli ja ratkaissut Ympäristönsuojeluyksikön päällikkö Eira Luokkanen. Asian valmisteluun ovat osallistuneet myös ylitarkastaja Maarit Vainio (luonnonsuojelu) ja porotalousasiantuntija Päivi Kainulainen (porotalous). Asiakirja toimitetaan vain sähköisesti.

LIITTEET

Liite 1. Päätös paimentopaikoista

Liite 2. Kartta, paimentopaikka

TIEDOKSI

Boliden Kevitsa Mining Oy / Ulla Syrjälä

Tämä asiakirja on hyväksytty sähköisesti / Detta dokument har godkänts elektroniskt

Esittelijä Hilli Tuija 08.05.2017 09:50

Ratkaisija Luokkanen Eira 08.05.2017 10:18

DN:o 11892/2327-84 y 708 Maatilahallituksen päätös porotilalain 7 a §:n mukaisten rakennuspaikkojen muodostamista koskevan käyttösuunnitelman vahvistamisesta Sodankylän ja Ylikemin hoitoalueisiin kuuluville valtionmaille Sodankylän, Pelkosenniemen ja Savukosken kunnissa. Annettu Helsingissä 18 päivänä tammikuuta 1985.

ROVANIEMEN MAATALOUSPIIRIN MAATALOUSTOIMISTO	
<input checked="" type="checkbox"/> Saapui postitse	käsittelijä <i>Filppo</i>
<input type="checkbox"/> Jälli	saap. <i>31.1.-85</i>
DNo <i>1717 230-85</i>	

Maatilahallitus on 30.10.1984 määrännyt Rovaniemen maatalouspiirin suunnittelutoimikunnan laatimaan käyttösuunnitelman Sodankylän ja Ylikemin hoitoalueisiin kuuluville valtionmaille 6.9.1984 loppuunsaatetussa maanhankkimislain mukaisessa katselmustoimituksessa n:o 2560/2135-79 hankittujen rakennuspaikkaoikeuksien käyttämiseksi.

Rovaniemen maatalouspiirin suunnittelutoimikunta on laati-
massaan käyttösuunnitelmassa esittänyt perustettavaksi
kaksikymmentäkaksi (22) porotilalain 7 a §:n mukaista ra-
kennuspaikkaetuutta, jotka on esitetty luovutettavaksi
Oraniemen paliskunnalle.


Maatilahallitus on vahvistanut käyttösuunnitelman ja päättä-
nyt, että seuraavat rakennuspaikkaetuudet luovutetaan
Oraniemen paliskunnalle:

- | | | | |
|--------------------|--------------------------|--------------------|------------------|
| 1. tm Rak So/Ora | 1, Rykimäselkä | 12. tm Rak Sav/Ora | 12, Pöyrreselkä |
| 2. tm Rak So/Ora | 2, Karinkiselkä | 13. tm Rak Sav/Ora | 13, Putkipalo |
| 3. tm Rak So/Ora | 3, Lauttisselkä | 14. tm Rak So /Ora | 14, Rovakumpu |
| 4. tm Rak So/Ora | 4, Veiskonselkä | 15. tm Rak So /Ora | 15, Kaitaselkä |
| 5. tm Rak So/Ora | 5, Seunuvaara | 16. tm Rak So /Ora | 16, Ellitsa |
| 6. tm Rak So/Ora | 6, Routusvaara | 17. tm Rak Sav/Ora | 17, Puruvaara |
| 7. tm Rak So/Ora | 7, Tulisenjärven kangas | 18. tm Rak So /Ora | 18, Suksivaara |
| 8. tm Rak So/Ora | 8, Teräväisen kangas | 19. tm Rak So/Ora | 19, Kipittilento |
| 9. tm Rak Sav/Ora | 9, Materoselkä | 20. tm Rak So/Ora | 20, Nuolikuru |
| 10. tm Rak Sav/Ora | 10, Kuisvaara | 21. tm Rak So/Ora | 21, Neitselpalo |
| 11. tm Rak So/Ora | 11, Taljanleikkaus-selkä | 22. tm Rak Pe/Ora | 22, Rahkavaara |

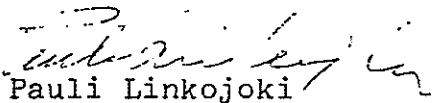
Etuudet annetaan vastikkeetta (PTL 10 §) seuraavin ehdoin:

1. Paliskunta on oikeutettu rakentamaan alueille porotalouden harjoittamista varten tarpeelliset työpaikka-asunnot.
2. Paliskunta on oikeutettu hallitsemaan alueita niin kauan kun niitä käytetään porotalouden harjoittamiseen.
3. Paliskunta on oikeutettu siirtämään alueiden hallintaoikeuden yhdelle tai useammalle porotaloutta harjoittavalle henkilölle toistaiseksi tai määräajaksi, kuitenkin enintään siksi ajaksi kuin luovutuksensaajat harjoittavat porotaloutta. Hallintaoikeuden siirrosta paliskunnan on ilmoitettava viipymättä ja viimeistään yhden kuukauden kuluttua luovutuksesta Rovaniemen maatalouspiirin maataloustoimistolle.
4. Alueen ja sillä olevan rakennuksen luovuttaminen muun kuin porotalouden harjoittajan, hänen perheenjäsenensä tai palveluksessaan olevan henkilön käyttöön on kielletty. Jos kieltoa varoituksesta huolimatta rikotaan tai jos paliskunta ei enää tarvitse aluetta porotalouden harjoittamiseen, maatilahallitus voi määrätä hallintaoikeuden alueeseen lakanneeksi. Alueella olevat rakennukset on poistettava kahden vuoden kuluessa hallintaoikeuden lakkaamisesta lukien uhalla, että omistusoikeus rakennuksiin muuten siirtyy valtiolle.
5. Paliskunnalle luovutetut oikeudet rakennuspaikkoihin tulevat voimaan tästä päivästä lukien.

Pääjohtaja


Kaarlo Muuramo

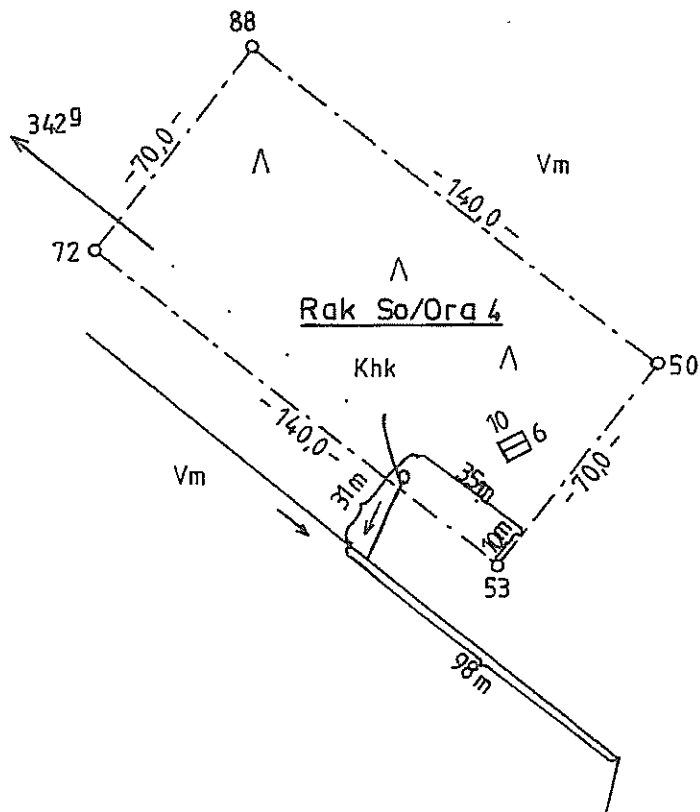
Toimistoinsinööri


Pauli Linkojoki

TIEDOKSI

- Oraniemen paliskunta Aimo Maijala, 99560 Orakylä + tilusselitelmä ja arviokirjat (22) ja kartat
- Metsähallitus + tilusselitelmä ja arviokirjat (22) ja kartat
- Sodankylän kunnan maatalouslautakunta
- Pelkosenniemen kunnan maatalouslautakunta
- Savukosken kunnan maatalouslautakunta
- Myyntitoimisto
- Tilastotoimisto
- Maanhoidotoimisto + pöytäkirjat, tilusselitelmä ja arviokirjat (22) ja kartat
- Rovaniemen maatalouspiirin maataloustoimisto 2 kpl + asiakirjat

PL/AT



Metsäyhtymä Harju
Petkulantie 213
99670 Petkula
Jorma Harju 040-7414234

Vastine
27.4.2017

Turvallisuus- ja kemikaalivirasto
Valtakatu 2
96100 ROVANIEMI

VASTINE KaivNro 7140

Kaivosyhtiö hakee kaivospiirin laajennusta apualueen nimellä. Kaivosyhtiön hakemat apualueet ovat sijoittuneet yhtiön omille valtausalueille, jotka ovat jääneet Anglo American tekemien valtausten ulkopuolelle. Tämä selittää valtausalueiden muodon ja ne ovat siksi erittäin suurpiirteisiä.

Jo 7 vuotta sitten kaivosyhtiön vireille panema laajennushakemus kertoo, että yhtiö ei ole itsekkään tiennyt, mitä se on ollut hakemassa.

Yva-selostuksessa ilmenee, että kaivosalueen lisäaluetarve tarkentuu louhinnan edetessä vuosien kuluttua.

Uusi kaivoslaki on ollut voimassa 6 vuotta ja vaadimme, että vain sitä käytetään luvan myöntämiseen. Hakemus on ollut vireillä jo 7 vuotta ja asianomaisena saamme ensimmäisen kerran tiedon hakemuksen laadusta (apualue) huhtikuussa 2017. Kaivosrekisterin karttapalvelussa alue on ollut kaivospiirin laajennusalue (ainoa tieto).

Hakemuksen liitetiedostossa sivulla 13 puhutaan kaivospiirin apualueista, mutta kaikissa karttaliitteissä, 2 kpl, alueet on merkitty kaivospiirin laajennuksiksi. Yhdessä merkintä sivukivialueen laajennus.

Hakemuksessa sivulla 2 mainitaan, että kaivoslain (503/1965) 39 §:n mukaan kaivospiiriä tai sen apualueita voidaan laajentaa, supistaa tai jakaa taikka sen rajoja muutoin muuttaa. Tällä hetkellä kaivosalueella ei ole apualueita, joten jo tämä kohta estää apualueiden perustamisen.

Kaivoksen toiminnassa ilmenee, että rikastushiekka-altaat ja sivukivialueet kuuluvat kaivoksen päätoimintoihin, eivätkä millään osin voi kuulua apualueiksi.

Nyt kaivoksen hakema apualue on välivaihe, jolla kaivosyhtiö yrittää kiertää korvausvastuitaan. Kun nyt haetut alueet ovat saaneet luvan, kaivosyhtiö joutuu aloittamaan uuden kaivosaluelajennushankkeen, koska alueen muoto on soveltumaton yksistään sivukiven läjitykseen tai rikastushiekka-altaaksi. Nyt haetun apualueen muoto palstamme kohdalla ei ole kaivoslain mukainen.

Lisäksi vaadimme palstamme 758-412-7-12 koillisosaan esteettömän pääsyn. Onko se edes tällaisella laajennuksella mahdollista?

Vaadimme myös ulkopuolisen tahon mittaamaan omistamamme kiinteistön maanpinnan tason/koron, koska kiinteistöllä on merkittävät turve- ja moreenivarannot.

Laajennuksesta aiheutuu haittaa myös Mataraojan jo nyt kaivosyhtiön heikentämiin virtauksiin. Virtauksen heikentyminen haittaa erityisesti Mataraojan varressa olevia palstojamme ja vesialueita ja alentaa niiden arvoa ja virkistyskäyttöä.

Hakemuksen sivulla 9, lupamääräys 2: Kaivostoiminnasta ei saa aiheutua huomattavaa haittaa yleiselle tai yksityiselle edulle eikä yleisen tai yksityisen edun loukkausta. Edellä oleviin seikkoihin vedoten, vaadimme, että kaivospiirin laajentuminen apualueena hylätään.

Petkulassa 27.4.2017

Antti Harju

Lea Harju

Jyrki Harju

Jorma Harju