



21.12.2016

Turvallisuus ja kemikaalivirasto
Valtakatu 2, 96100 Rovaniemi

BOLIDEN KEVITSA MINING OY
Kaivospiirin apualuehakemuksen päivittäminen
Selvitys yleisten ja yksityisten etujen turvaamiseksi

1 KAIVOSTOIMINNASTA AIHEUTUVIEN HAITALLISTEN VAIKUTUSTEN VÄLTTÄMINEN TAI RAJOITTAMINEN SEKÄ IHMISTEN TERVEYDEN JA YLEISEN TURVALLISUUDEN VARMISTAMINEN

Boliden Kevitsa Mining Oy:n (entinen FQM Kevitsa Mining Oy) Kevitsan kaivos on toiminnassa oleva kaivos. Kaivoksen toimintaa säätelevät ympäristöluvan määräykset joiden toteutumista seurataan tarkkailun keinoilla. Myös mahdolliset laajennukset tai muut merkittävät toiminnan muutokset vaativat ympäristölupaa. Kaivosturvallisuudesta, patoturvallisuudesta ja kemikaaliturvallisuudesta huolehditaan lainsäädännön edellyttämällä tavalla. Alueelle laadittu on pelastussuunnitelma ja ulkopuolisten pääsy kaivosalueelle rajoitettu. Lisäksi kaivosyhtiöllä ja urakoitsijoilla on käytössään myös sisäiset ohjeet. Näissä puitteissa toimittaessa vaikutukset ympäristöön ja yleiseen turvallisuuteen jäävät mahdollisimman vähäiseksi. Hakemus koskee apualuetta, jota tarvitaan kaivannaisjätteen varastointiin ja tukitoimiin. Apualue ei tuo alueelle varsinaisia uusia toimintoja, vaan sen tarkoituksena on mahdollistaa lisäpinta-alaa olemassa oleville toiminnoille.

Päivitetyn apualuehakemuksen osa-alueet olivat mukana Kevitsan kaivoksen laajennuksen ympäristövaikutusten arvioinnissa. Arviointiselostus (päivätty 5.4.2011) esitetään apualuehakemuksen päivityksen liitteenä 5 liitteineen. Lisäksi samassa liitteessä esitetään yhteysviranomaisen lausunto arviointiselostuksesta ja asiaan liittyvä Natura-arvio. Apualuehakemuksen päivitykseen kuuluvat alueet olivat mukana vaihtoehdossa VE2. Näitä olivat laajennukset SK1.2 (pohjoinen laajennus), SK1.3 (luoteinen) ja RH2 (eteläinen) – sekä pieni osa laajennuksesta SK1.1 (koillinen). Ympäristövaikutusten arvioinnissa rajaukset eivät olleet täysin samat apualuehakemuksen päivityksen kanssa.

Kevitsan kaivospiirin laajennusalueen pohjoisosan itäpuolella sijaitsee laaja Natura 2000 –alueverkoston kohde Koitelainen (FI1301716; 48 938 ha), joka on suojeltu sekä erityisten suojelutoimien alueena (SAC) että lintudirektiivin perusteella (SPA). Natura-alueen suojeluperusteina on uusimman tiedon mukaan (ei vahvistettu valtioneuvostossa) 17 luontodirektiivin luontotyyppiä, kuusi luontodirektiivin liitteen II lajia sekä 26 lintudirektiivin liitteen I lajia sekä liitteessä mainitsemattomia muuttolintulajeja.

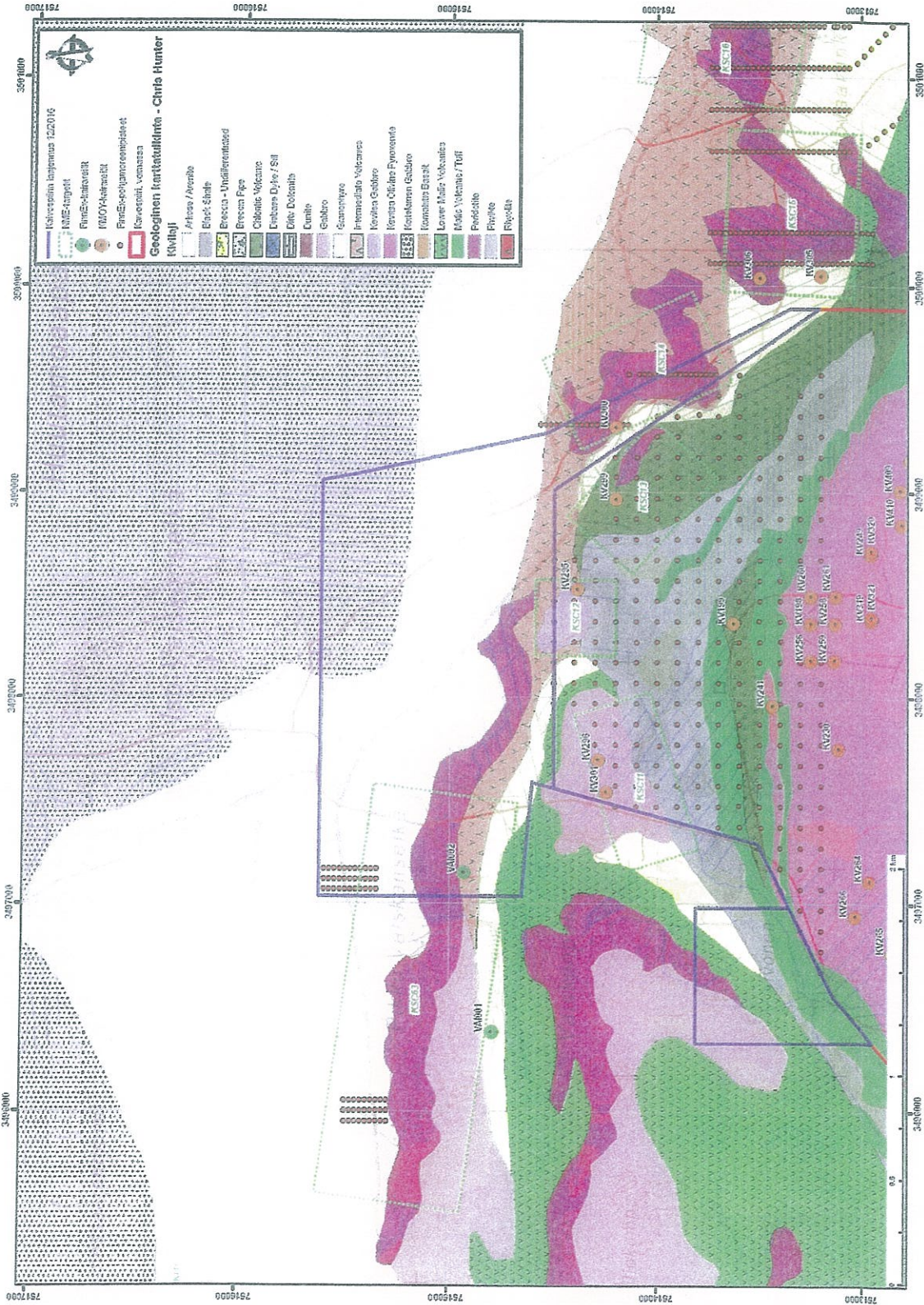
Kaivospiirin laajennusalueen ja Natura-alueen rajan välillä on 150-200 m leveä suojavyöhyke. Ympäristövaikutusten arvioinnin yhteydessä suoritettussa Natura-arviossa päädyttiin hankevaihtoehdon VE2 osalta siihen, että hankkeella olisi merkittävästi heikentäviä vaikutuksia alavaihtoehtojen RH5 ja SK1.1 toteutuessa. Vaikutukset kohdistuisivat vaihettumissoihin ja rantasoihin sekä humuspitoiset järvet ja lammet -luontotyypeille. RH5 ei ole mukana apualuehakemuksen päivityksessä. SK1.1. on rajattu siten pienemmäksi, että Natura-alue ja siihen liittyvät suot jäävät ulkopuolelle. Natura-aluetta vasten jää vähintään 150 m:n suojavyöhyke. Hankkeen ei arvioitu vaikuttavan merkittävän

heikentävästi muihin Natura-alueen suojelukohteina oleviin luontotyyppeihin eikä kasvilajeihin.

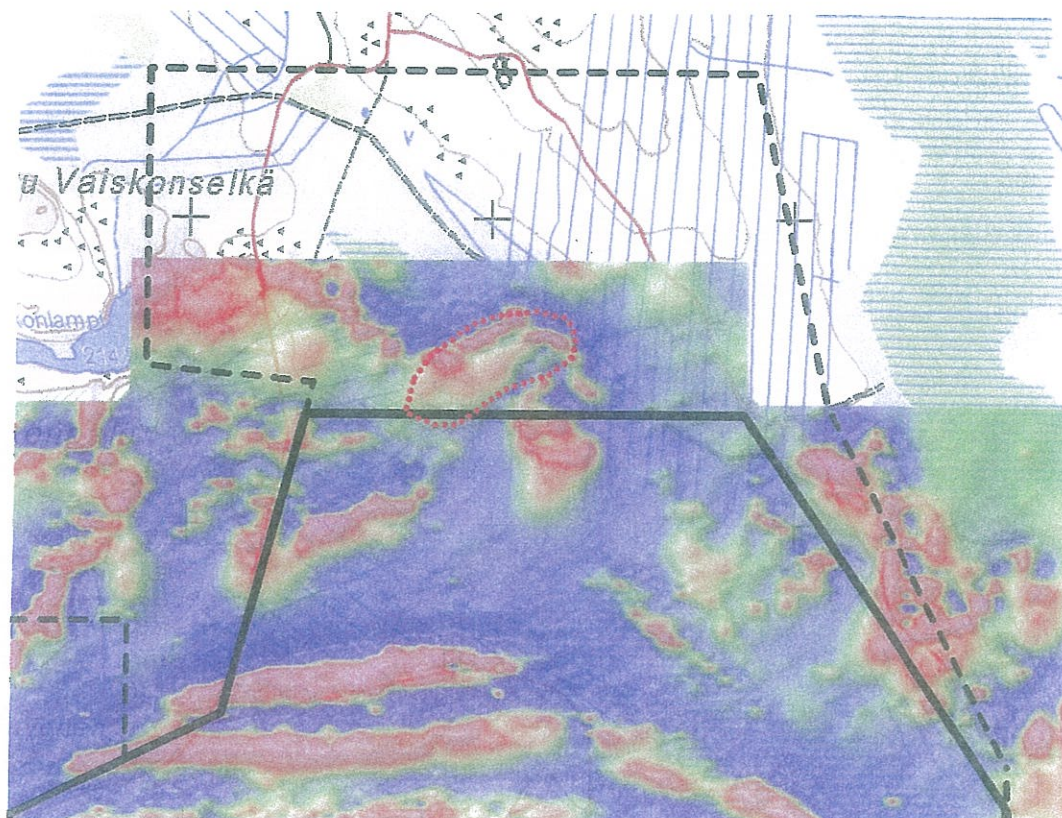
2 TOIMENPITEET, JOILLA VARMISTETAAN, ETTÄ KAIVOSTOIMINNASSA EI HARJOITETA ILMEISTÄ KAIVOSMINERAALIEN TUHLAUSTA TAI KKA KAIVOKSEN MAHDOLLISTA TULEVAA KÄYTTÖÄ JA LOUHIMISTYÖTÄ EI VAARANNETA TAI VAIKEUTETA

Hakemus koskee apualueita eikä olemassa olevan kaivoksen käytäntöihin esiintymän hyödyntämisessä ole tulossa hakemuksen myötä muutoksia. Esiintymä on tutkittu riittävällä kairaustiheydellä ja tieto tarkentuu koko ajan täydentävän malminetsinnän myötä. Esiintymästä on laadittu geologinen malli ja edelleen blokkimalli pitoisuuksien arvioimista varten. Louhinnan suunnittelu perustuu optimointikäytäntöihin, missä huomioidaan malmin, laatu, määrä ja taloudelliset tekijät. Louhinnassa pyritään mahdollisimman tarkkaan malmin ja sivukiven erotteluun.

Bolidenin malminetsintäyhtiö FinnEx on tehnyt malminetsintätöitä Kevitsan kaivospiirin pohjoispuolella nyt haetulla sivukiviläjäytysten laajennusalueella (kuva 1). GTK:n geofysikaaliset lentomittaukset (magneettinen ja EM) kattavat koko alueen, minkä lisäksi on alueen eteläosassa tehty geofysikaalisia maanpintamittauksia magneettisella ja gravimetrisellä menetelmällä (kuva 2). Alueen länsireunaan on kairattu yksi timanttikairausreikä ja alueella on tehty pohjamoreeninäytteenottoa sekä kallioperäkartoitusta. Tehtyjen tutkimusten mukaan alue sijaitsee Kevitsan intruusion ulkopuolella, eikä sillä katsota olevan merkittävää malmipotentialia.



Kuva 1. Sivukiven läjitykseen suunnitellun apualueen kallioperäkartta, kairareitit ja moreeninäytteenottopisteet. Pohjoissuunta on kuvassa vasemmalla.



Kuva 2. Sivukiven läjitykseen suunnitellun apualueen magneettiseen maanpintamittaukseen perustuva anomaliakartta.

3 ESIINTYMÄN LAAJUUS JA TUTKIMUSTULOKSET

Selvitys koko kaivosaluetta koskevista tutkimustoista ja niiden tuloksista esitetään erillisessä dokumentissa apualuehakemuksen päivityksen liitteessä 2. Hakemus koskee apualueajennusta, jonka tarve perustuu aikaisemmin arvioitua suurempiin malmimääriin.

4 PORONHOIDOLLE AIHEUTUVIEN HAITTOJEN VÄHENTÄMINEN ERITYISELLÄ PORONHOITOALUEELLA

Poronhoitolaissa (848/1990) säädetään poroelinkeinolle vapaa laidunnusoikeus. Lain 3. pykälän mukaan poronhoitoa saa "harjoittaa poronhoitoalueella maan omistus- tai hallintaoikeudesta riippumatta" tietyin rajoituksin (esim. pihapiirit ja viljelykset saamelaisalueen ulkopuolella). Laki myös velvoittaa viranomaisen neuvotteluihin paliskuntien kanssa valtion maita koskevien hankkeiden yhteydessä, mikäli ne vaikuttavat olennaisesti poronhoidon harjoittamiseen. Lisäksi poronhoitolain 2. pykälän mukaan erityisesti poronhoitoa varten tarkoitettulla alueella (valtion omistamaa) maata ei saa käyttää niin, että siitä aiheutuu huomattavaa haittaa poronhoidolle. Kevitsan kaivoshanke sijoittuu

kokonaan Oraniemen paliskunnan alueelle, joka sijaitsee erityisesti poronhoitoa varten tarkoitettulla alueella (20 pohjoisinta paliskuntaa).

Kaivostoiminnan keskeisimpiä vaikutuksia on laidunalueen menetys, jota voidaan pitää jossain määrin väistämättömänä. Ympäristövaikutusten arvioinnissa hankevaihtoehdon VE2 osalta kaikki sivukiven läjitysalue SK1.2 (apualuehakemuksen pohjoinen osa) ja RH2 (apualuehakemuksen eteläinen osa) sijoittuvat pääosin alueelle, joka paliskunnan toiminnallisena alueena on lähinnä talvilaidunta. SK1.3 (apualuehakemuksen luoteinen osa) sijoittuu lähinnä kesälaitumille. Talvilaidun sinällään on arvokasta, sillä Oraniemen paliskunnan alueella sitä on niukasti.

SK1.2 on Vaiskoselän erotusaidan ja sinne kulkevan tien alueella ja SK1.3 sijoittuu niin ikään erotusaidalle kulkevan tien päälle. Vaiskoselän erotusaita ei ole ollut käytössä enää Kevitsan kaivoksen perustamisen jälkeen, koska kaivoalue on katkaissut sinne johtavat porojen kulkureitit. Porotyöt on viimevuosina tehty uudessa Hanhilehdon aidassa kaivoksen lounaispuolella.

Liikenne on yksi kaivoksen keskeisimmistä porotaloudelle aiheutuvista haittavaikutuksista. Rikasteen kuljetukset, tavaratoimitukset ja työmatkaliikenne lisäävät liikennemääriä porokolaririskiä nelostiellä kaivokselta etelän suuntaan. Liikennevahinkoja voi lisäksi tapahtua myös kaivokselle Petkulasta johtavalla yhdystiellä. Työmatkaliikenteen määrää on pyritty vähentämään järjestämällä Sodankylästä yhteiskuljetuksia kaivokselle työvuorojen alussa ja lopussa. Teiden aitaamista ei ole toistaiseksi suoritettu, koska sitä on pidetty riskialttiina. Aidatusta tiestä voi helposti muodostua vyöhyke, josta aitojen väliin päässet porot eivät onnistu poistumaan.

On mahdollista, että joitakin alueita voi palautua porotalouden käyttöön kaivostoiminnan jälkeen. Jotkut osa-alueet voivat soveltua uudelleen laidunalueeksi ja esimerkiksi maisemoitu läjitysalue voi houkuttaa poroja hakeutumaan alueelle räkkäsuojaan. Porotalouden tarpeet ovat olleet esillä jo alustavassa jälkihoitosuunnitelmassa ja porotaloudelle suotuisa maankäyttö tullaan pitämään eräänä tavoitteista myös jälkihoitosuunnitelmien päivitystyössä.

5 TOIMENPITEET SEN VARMISTAMISEKSI, ETTEI LUVASSA TARKOITETULLA TOIMINNALLA VAARANNETA SAAMELAISTEN ASEMAA ALKUPERÄISKANSANA SAAMELAISTEN KOTISEUTUALUEELLA JA KOLTTIEN KOLTTALAIN MUKAISIA OIKEUKSIA KOLTTA-ALUEELLA

Kevitsan alue ei kuulu saamelaisten kotiseutualueeseen. Lähimmät saamelaisten kotiseutualueet sijaitsevat Sodankylän kunnan pohjoisosassa.

6 KAIVOSTOIMINNAN LOPETTAMISEEN LIITTYVÄ VAKUUS SEKÄ MUUT LOPETTAMISEEN LIITTYVÄT JA LOPETTAMISEN JÄLKEISET VELVOLLISUUDET

Haettavan apualueen keskeisimpiin käyttömuotoihin kuuluu kaivannaisjätteen varastointi, miltä osin vakuusmenettelyssä sovelletaan jätealueiden käytäntöä. Valtioneuvoston asetus kaivannaisjätteistä (190/2013) määrää, että vakuuden määrän arvioinnissa on huomioitava, mitä ympäristönsuojelulain 43 b §:ssä säädetään sekä otettava huomioon jätealueen luokitus, sijoitetun jätteen ominaisuudet, maa-alueen tuleva käyttö ja muut kaivannaisjäteasetuksen liitteessä 5 mainitut seikat. Tarkastelu ja vakuuksien määrääminen kaivannaisjätealueiden osalta suoritetaan kaivannaisjätteen hallinnan suunnittelun ja ympäristöluvituksen yhteydessä.

Kaivosviranomaiselle suoritettavan vakuuden piiriin kuuluvien asioiden osalta apualueeseen kohdistuu lähinnä pienimuotoisten rakenteiden (kuten ojaot, tiestöt ym.) ja muiden rakenteiden sulkemistoimia.

7 LUPAMÄÄRÄYSTEN TARKISTAMISEEN LIITTYVEIN SELVITYSTEN TOIMITTAMISEEN ASEETTAVA MÄÄRÄAIKA

Hakija esittää, että kaivosviranomaisen asettaa riittävän pitkän, vähintään 6 kuukauden määräajan selvityksille, joita mahdollisesti liittyy lupamääräysten tarkistamiseen.

8 MUUT KAIVOSLUVAN NOJALLA TAPAHTUVAA TOIMINTAA KOSKEVAT SEIKAT A SEN VARMISTAMISEKSI, ETTEI TOIMINNASTA AIHEUDU KAIVOSLAISSA KIELLETTYÄ SEURAUSTA

Hakijan näkemyksen mukaan toiminnasta ei aiheudu laissa kiellettyä seuraamusta toimittaessa ympäristöluvan, kaivosviranomaisen määräysten sekä lainsäädännön mukaisesti.

9 MUUT YLEISEN JA YKSITYISEN EDUN KANNALTA VÄLTÄMÄTTÖMISTÄ JA LUVAN EDELLYTYSTEN TOTEUTTAMISEEN LIITTYVÄT SEIKAT

Sivukivialueen pohjoinen laajennus vaikuttaa tiestöön, jota hyödynnetään metsätaloudessa. Hakija on neuvotellut Metsähallituksen kanssa ja sopinut alustavasti, että Metsähallitus voi käyttää sivukivialueen ympärys-/penkkatietä metsänhoidon tarpeisiin. Myös poronhoitajille voidaan järjestää tienkäyttöoikeus.



15.8.2017

Vastine

Vastaanottaja:
Turvallisuus- ja kemikaalivirasto (Tukes)
Valtakatu 2
96100 Rovaniemi

**Vastineet Kaivospiirin
laajennus/apualuehakemusta
(21.10.2010) koskeviin lausuntoihin**

Boliden Kevitsa Mining Oy

15.8.2017
Vastine

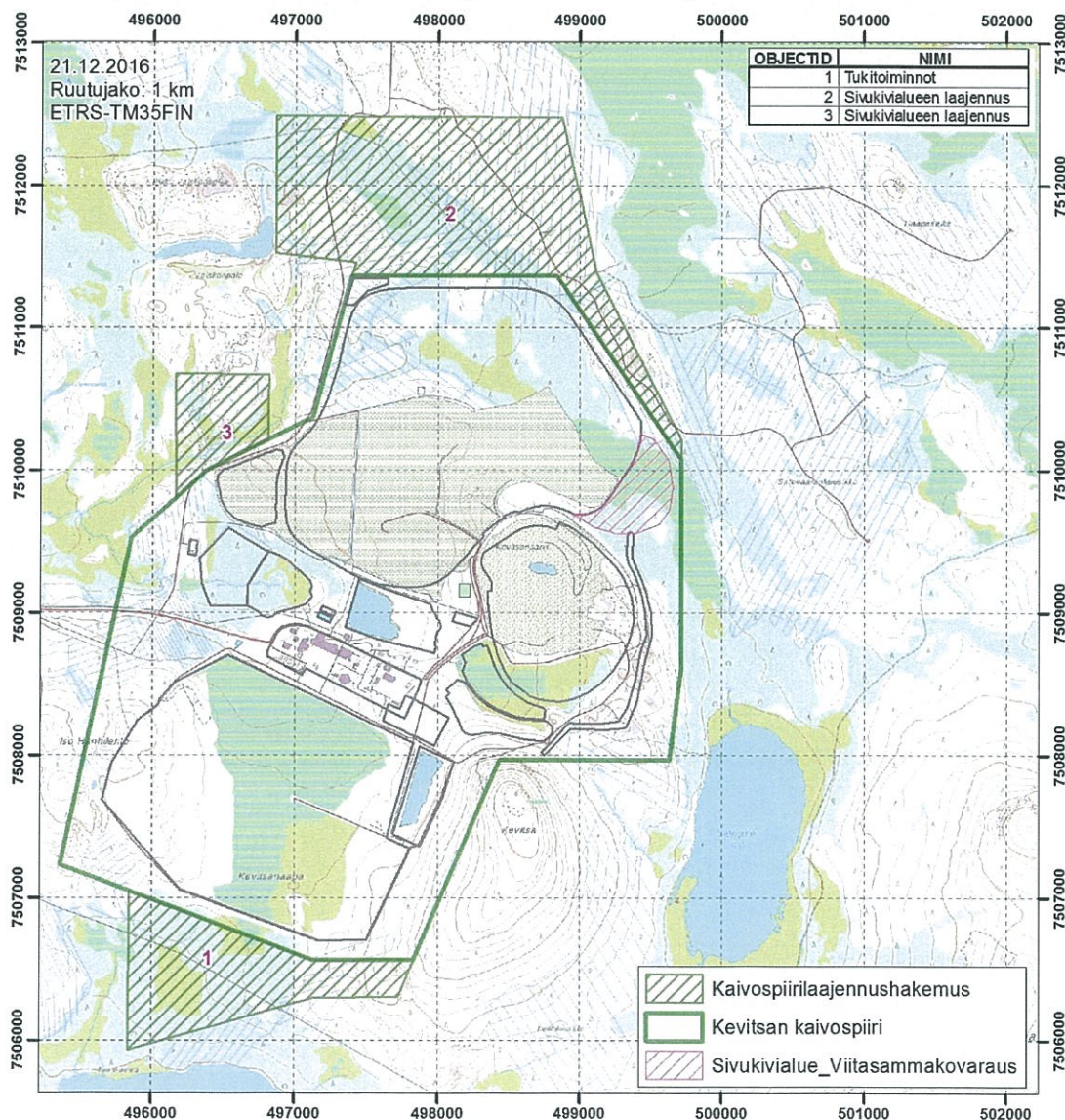
1	Johdanto	3
2	Sodankylän kunta 24.4.2017	4
2.1	Poronhoito	4
2.2	Kulkuyhteydet	4
2.3	Kaava	4
2.4	Aluetyyppi	4
3	Metsäyhtymä Harju, 27.4.2017 (Antti, Lea, Jyrki, Jorma)	4
3.1	Kaivoslaki	4
3.2	Aluetyyppi	5
3.3	Kulkuyhteydet	5
3.4	Haitat ja korvaukset	5
4	Lapin Liitto, Lausunto 28.4.2017 54/10.00.00/2014	5
4.1	Kaava	5
5	Oraniemen Paliskunta, Martti Siivola 2.5.2017	6
5.1	Aitaus	6
5.2	Haittojen korvaaminen, sopimuksen uudistaminen	6
5.3	Puusto	6
5.4	Kulkuyhteydet	6
5.5	PHL 53§ neuvottelut	7
6	Paliskuntain yhdistys, lausunto 2.5.2017	7
6.1	Yleiset vaikutukset poronhoitoon	7
6.2	PHL 53§ neuvottelut	7
6.3	Aitaus	7
6.4	Haittojen korvaaminen, sopimuksen uudistaminen	7
6.5	Puusto	7
6.6	Kulkuyhteydet	8
6.7	Lupamääräysten tarkistaminen	8
7	Metsähallitus, 1538/2017, 8.5.2017	8
7.1	Kaivospiirin alue	8
7.2	YVA:n ja hakemuksen aluerajausten vastaavuus	8
7.3	Direktiivilaji	9
7.4	Poronhoito	9
7.5	Kulkuyhteydet	9
7.6	Korvaukset	9
8	ELY-keskus, lausunto 8.5.2017 LAPELY/2359/2015	9
8.1	Luontotyypit ja luonnonsuojelu	9
8.1	Vaikutukset Koitelaisen (FI1301716 SAC ja SPA) Natura-alueeseen	13
8.2	Porotalous	14
9	Loppukommentti	14

Liitteet: 1. Kasvillisuuskuviointi ja laajennusrajaus
2. Lisäalueen luontoselvitykset 2015

1 JOHDANTO

Turvallisuus- ja kemikaalivirasto (Tukes) on 6.4.2017 pyytänyt ja vastaanottanut lausuntoja koskien Boliden Kevitsa Mining Oy:n kaivospiirin (kaivosrekisterinumero 7140) laajentamista. Hakemus on tullut vireille aikaisemman toiminnanharjoittajan aikana, 21.10.2010, ja käsitellään vanhan kaivoslain (503/1965) mukaisesti, huomioiden uuden kaivoslain (621/2011) siirtymäsäännökset. Boliden Kevitsa Mining Oy on tarkistanut hakemuksen sisältöä aluerajauksen osalta tammikuussa 2017. Nykyisen hakemuksen mukainen laajuus esitetään karttarajauksessa, **Kuva 1-1**.

Hakemus on tullut aikanaan, vuonna 2010, vireille apualuehakemuksena. Hakija ei kuitenkaan nykytilanteessa esitä vaatimuksia siitä, tullaanko hakemus käsittelemään apualuehakemuksena vai kaivospiirin laajenuksena. Tässä vastineessa hakemus aluetta kutsutaan yksinkertaistuksen vuoksi laajennukseksi tai laajennusalueeksi.



Kuva 1-1. Nykyisen kaivospiirialueen (paksu vihreä raja) toiminnot laajimmillaan, Laajennusalue esitetään vinoviivituksella.

Lausunnon antajat ovat Sodankylän kunta, Metsäyhtymä Harju, Oraniemen paliskunta, Paliskuntain yhdistys, Metsähallitus ja Lapin ELY-keskus. Vastineet esitetään lausunnon antajan mukaan jaoteltuna, lausuntojen saapumisjärjestyksessä.

2 SODANKYLÄN KUNTA 24.4.2017

2.1 Poronhoito

Kunta pitää tärkeänä, että hakemuksen käsittelyssä otetaan huomioon poronhoitoon liittyvät toiminnot.

Hakija pitää toiminnan yhteensovittamista poronhoidon kanssa keskeisenä kysymyksenä laajennuksen rajaamisessa ja alueen käyttösuunnittelussa. Poronhoitoon liittyviä kysymyksiä käsitellään Oraniemen paliskunnan ja Paliskuntain yhdistyksen lausuntoihin annetuissa vastineissa.

2.2 Kulkuyhteydet

Kulkuyhteydet kaivospiirin pohjois- ja itäpuolelle tulee säilyttää.

Nykyisen louhintasuunnitelman vaatima sivukiven läjitys ei vielä edellytä olemassa olevien tieyhteyksien muuttamista. Alueen laajentaminen perustuu kuitenkin pidemmän aikavälin alustavaan suunnitteluun ja louhinnan arvioidaan laajenevan. Tieyhteyksien säilymisestä tullaan huolehtimaan, kun sivukiven läjitystarve laajenee sellaisiin mittasuhteisiin, että myös tiestön muuttaminen tulee ajankohtaiseksi. Ensisijaisena suunnittelutavoitteena on sijoittaa uudet tiet kaivospiirin sisäpuolelle, mutta aidan ulkopuolelle.

2.3 Kaava

Esitetty 2. osa-alue poikkeaa kaavan mukaisesta maankäytöstä, mutta kaivospiirin laajennuksella ei ole merkittäviä haitallisia vaikutuksia alueen muuhun käyttöön.

Hakijalla ei ole tästä huomautettavaa tai lisättävää.

2.4 Aluetyyppi

Kaivospiirin hakemuksesta saadun selvityksen mukaan kyseessä on olemassa olevan kaivospiirin laajennus varsinaiseen kaivostoiminnan tarpeisiin, jolloin hakemuksen mukaiset viittaukset kaivospiirin apualueisiin tulisi poistaa.

Alkuperäinen hakemus on toimitettu vuonna 2010 (aikaisemman toiminnanharjoittajan aikana) apualuehakemuksena. Tästä syystä myös hakemuksen täydentäminen on suoritettu tästä lähtökohdasta. Hakija jättää kaivosviranomaisen arvioitavaksi kysymyksen hakemuksen käsittelystä apualueena tai kaivospiirin laajennuksena.

3 METSÄYHTYMÄ HARJU, 27.4.2017 (ANTTI, LEA, JYRKI, JORMA)

3.1 Kaivoslaki

Uusi kaivoslaki on ollut voimassa 6 vuotta ja esitetään vaatimus, että vain uutta kaivoslakia käytetään luvan myöntämiseen.

Hakijan käsityksen mukaan hakemuksen käsittelyn voi suorittaa vain vireille tulon aikana voimassa olleen lain mukaan, uuden kaivoslain (621/2011) siirtymäsäännösten mukaisesti. Hakija jättää kysymyksen menettelytavasta kaivosviranomaisen arvioitavaksi.

3.2 Aluetyyppi

Aluetta ei voida myöntää apualueena.

Viitataan Sodankylän kunnalle annettuun vastaukseen kohdassa 2.4.

3.3 Kulkuyhteydet

Pääsyn palstan 758-412-7-12 koillisosaan on oltava esteetön.

Nykyinen kulkuyhteys palstalle tulee ainakin aluksi säilymään. Myöhemmin kaivosyhtiö rakentaa tarvittaessa uuden vastaavan kulkuyhteyden. Palstan koillisosa kuuluu seuraavaan, suunniteltuun kaivospiiriin laajennukseen. Tämä kysymys ei ole siten nykyisen käsittelyn kannalta oleellinen.

3.4 Haitat ja korvaukset

Metsäyhtymä vaatii ulkopuolisen tahon mittamaan kiinteistön maanpinnan tason/koron koska kiinteistöllä on merkittävät turve- ja moreenivarannot.

Hakija ei näe esteitä mittauksen suorittamiselle ja olettaa mittauksen järjestämisen tulevan ajankohtaiseksi kaivospiiritoimituksen yhteydessä, Maanmittauslaitoksen ohjeistamalla tavalla.

Toiminnasta aiheutuu haittaa Mataraojaan: virtaama jo nyt heikentynyt mikä haittaa mataraojan varressa olevia palstoja ja vesialueita ja alentaa niiden arvoa ja virkistyskäyttöä.

Uusien toimintojen ympäristövaikutukset tullaan selvittämään ennen ympäristö- ja vesitalousluvan hakemista. Mataraojan virtaamaan liittyvissä haitoissa on kysymys vesitalousluvan piirissä käsiteltävistä muutoksista ja mahdollisista vesilain mukaan korvattavista edunmenetyksistä.

4 LAPIN LIITTO, LAUSUNTO 28.4.2017 54/10.00.00/2014

4.1 Kaava

Kaivospiirihakemuksen alue sijaitsee osittain maakuntakaavassa merkityn kaivosalueen ulkopuolella, mutta ei vaikeuta nykyisen Pohjois-Lapin maakuntakaavan toteutumista. Uusi kaivospiiri-alue voidaan huomioida uuden Pohjois-Lapin maakuntakaavan 2040 laadinnassa. Lapin maakuntaohjelman ja Lappi-sopimuksen strategisessa valinnassa kaivostoiminta on nostettu yhdeksi kärkitoimialaksi ja sen merkitystä korostetaan. Lapin Liiton virasto toteaa kaivospiirihakemuksen alueen olevan maakunnan suunnittelun ja Pohjois-Lapin maakuntakaavan tavoitteiden mukainen.

Hakijalla ei ole tästä huomautettavaa tai lisättävää.

5 ORANIEMEN PALISKUNTA, MARTTI SIIVOLA 2.5.2017

5.1 Aitaus

Kaivospiirin laajennusalue tulee aidata niin, etteivät porot pääse se sisäpuolelle. Uusi aita ja tieverkosto on suunniteltava ja tehtävä niin, ettei ole kuin yksi portti kaivosalueelle – niin, ettei poroja kulje kaivokselle avonaisista veräjistä.

Aktiivinen työalue tullaan aitaamaan, jotta porot eivät pääse sille. Alueita, joita ei ole otettu tuotantokäyttöön, voidaan jättää aidan ulkopuolelle. Aitojen ja tiestön suunnittelu tehdään yhteistyössä paliskunnan asiantuntijoiden kanssa, parhaan tuloksen saavuttamiseksi.

5.2 Haittojen korvaaminen, sopimuksen uudistaminen

Kaivosyhtiön on korvattava olemassa olevien paliskunnan aitarakennelmien (Vaiskonselkä) ja kämpän pois purkaminen ja mahdollinen siirto muualle. Laidunkiertoaita tulee suunnitella uusiksi ja siirtää, mikä aiheuttaa ylimääräisiä kuluja. On kohtuutonta mikäli kulut jäävät paliskunnan maksettaviksi.

Kaivosyhtiön tulee korvata porojen alueelta poistamisesta aiheutuvat kulut. Työmäärä lisääntyy.

Korvaussopimus on neuvoteltava uudestaan: laajennus aiheuttaa lisää laidunmenetyksiä sekä muutoksia poronhoidon rakenteisiin ja järjestelyihin. Sopimuksen on oltava valmis ennen kaivospiirin laajenemisen myöntämistä.

Hakija käynnistää neuvottelut korvaussopimuksen uudistamiseksi. Lausunnossa mainitut asiat tullaan käsittelemään korvaussopimuksessa. Sopimuksen valmistumista ennen kaivospiirin laajenemisen myöntämistä ei pidetä kuitenkaan välttämättömänä, huomioiden myös, että ennen merkittäviä maankäyttömuutoksia on suoritettava myös toimintojen tarkentuva suunnittelu, aikataulutustaminen sekä ympäristöluvan hakeminen ja käsittely.

5.3 Puusto

Kaivospiirin pohjoisosassa oleva puusto on hakattava. Puusto houkuttelee hirviä, jotka rikkovat poroaidan ja menevät alueelle, jolloin aita on korjattava, etteivät porot menisi alueelle.

Nykyisen kaivospiirin pohjoisosasta puusto on jo hakattu. Puuston käsittely laajennusalueella selvitetään ympäristölupahakemuksen valmistelua edeltävien tarkastelujen yhteydessä, koska tässä yhteydessä joudutaan punnitsemaan myös esimerkiksi maastonmuotojen ja puuston merkitystä pölyn leviämisen torjunnassa.

5.4 Kulkuyhteydet

Tieverkosto on suunniteltava niin että se kulkee kokonaan alueen ulkopuolella: pohjois- ja itäpuolelle on päästävä vapaasti ympäri vuoden.

Hakija pitää vaatimusta kohtuullisena ja on valmis järjestämään pääsyn kaivosalueen pohjois- ja itäpuolelle myös tulevaisuudessa. Ainakin aluksi nykyinen tieverkosto tulee säilymään. Jos kuitenkin kaivoksen louhintamäärä kasvaa tulevaisuudessa niin, että osa nykyisistä teistä jää sivukiviläjityksen alle, tullaan rakentamaan uudet tieyhteydet

tilanteeseen sopivalla tavalla. Tiet voidaan rakentaa ainakin osittain laajennetun kaivospiirin sisäpuolelle, mutta jättää aidatun alueen ulkopuolelle, kuten on toimittu nykyisenkin kaivospiirin osalta.

5.5 PHL 53§ neuvottelut

Kaivosviranomaisen on järjestettävä poronhoitolain mukaiset neuvottelut Oraniemen paliskunnan kanssa ennen kaivospiirin myöntämistä.

Hakijalla ei ole tästä huomautettavaa tai lisättävää.

6 PALISKUNTAIN YHDISTYS, LAUSUNTO 2.5.2017

6.1 Yleiset vaikutukset poronhoitoon

Paliskuntain yhdistys huomauttaa, että pelkkä kaivoksen viemä prosenttiosuus paliskunnan pinta-alasta ei kerro poronhoitoon kohdistuvia vaikutuksia kokonaisuudessaan.

Hakijalla ei ole tästä huomautettavaa tai lisättävää.

6.2 PHL 53§ neuvottelut

Kaivosviranomaisen on järjestävä neuvottelut Oraniemen paliskunnan kanssa ennen kaivospiirin ja laajentamista.

Hakijalla ei ole tästä huomautettavaa tai lisättävää.

6.3 Aitaus

Nykyinen ja tuleva alue on aidattava niin, etteivät porot pääse alueelle. Poromiehet saavat tulla ajamaan poroja alueelta pois vain turvallisuushenkilön ollessa mukana, eikä aina sellaista henkilöä ole heti saatavilla. Kaivos aiheuttaa paliskunnalle lisätyötä ja huolta porojen turvallisuudesta. Kaivosta ympäröivä aita on saatava pitäväksi.

Viitataan Oraniemen paliskunnalle annettuun vastaukseen, kohta 5.1.

6.4 Haittojen korvaaminen, sopimuksen uudistaminen

Suora laidunmenetys lisääntyy. Vasikonsejän erotusaita ja –porokämppä täytyy purkaa ja mahdollisesti siirtää. Kaivos aiheuttaa lisätyötä sekä haittoja, kaivospiiriä laajemmalla alueella. Toimintaa laajentuessa lisääntyvät ympäristölle aiheutuvat haitat (liikenne, pöly, melu). Porotaloushaittojen korvaamissopimus kattaa vain nykyalueen ja 15 vuoden toiminnan. On määrättävä uusi sopimus laadittavaksi Oraniemen paliskunnan kanssa haittojen minimoimisesta ja kompensoimisesta. Sopimus oltava voimassa ennen laajenemisluvan myöntämistä.

Viitataan Oraniemen paliskunnalle annettuun vastaukseen, kohta 5.2.

6.5 Puusto

Puusto hakattava, jotta se ei houkuttele hirviä hyppimään aidan yli.

Viitataan Oraniemen paliskunnalle annettuun vastaukseen, kohta 5.3.

6.6 Kulkuyhteydet

Tiet on suunniteltava niin, että pääsy pohjois- ja itäpuolelle on mahdollista ilman kulkua kaivosalueen läpi

Viitataan Oraniemen paliskunnalle annettuun vastaukseen, kohta 5.4.

6.7 Lupamääräysten tarkistaminen

Tukesin tulee tarkastaa lupamääräykset määräajoin. Tarkastaminen edellyttää poronhoitoon kohdistuvien vaikutusten seuranta. Poronhoitoon kohdistuvia vaikutuksia tulisi seurata systemaattisesti jotta lupamääräysten tarkistaminen perustuisi kaivostoiminnan aiheuttamiin todellisiin vaikutuksiin. Kaivosyhtiö tulee määrätä järjestämään seuranta. Seurannassa ilmeneviä vaikutuksia tulee pyrkiä lieventämään ja/tai kompensoimaan. Seurantaohjelmassa tulisi tutkia ympäristössä aiheutuvien muutosten vaikutuksia poroihin ja poronhoitoon. esim. pölyn ja jätevesien vaikutukset poron ravintokasveihin ja juomaveteen ovat jääneet huomioimatta.

Toiminnan vaikutusten tarkkailu kuuluu ensisijaisesti ympäristöluvan piiriin. Alueiden maankäyttö ei tule merkittävästi muuttumaan ennen ympäristöluvan hakemista ja myöntämistä. Paliskuntain yhdistyksen esille nostama poronhoitoon liittyvän tarkkailun tarve voidaan tarvittaessa huomioida korvaussopimuksessa sekä ympäristöluvituksen yhteydessä tapahtuvassa tarkkailuohjelmien tarkistamisessa.

7 METSÄHALLITUS, 1538/2017, 8.5.2017

7.1 Kaivospiirin alue

Koko kaivospiirin laajennusalue tulee määrittää kaivospiirin varsinaiseksi käyttöalueeksi. Laajennusalue on maantieteellisesti ja toiminnallisesti kiinteä osa kaivoksen toimintaa. Muissa kaivoshankkeissa ei ole enää määritetty apualueita. Apualueet ovat olleet luonteeltaan esim. kaivokselle johtaneita teitä tai sähkö/putkilinjoja.

Viitataan Sodankylän kunnalle annettuun vastaukseen kohdassa 2.4.

7.2 YVA:n ja hakemuksen aluerajausten vastaavuus

Mikään vuonna 2011 arvioiduista vaihtoehdoista ei vastaa nykyistä kaivospiirin laajennusesitystä. MH:n näkemyksen mukaan kaivospiirin laajennuksella ei ole Koitelaisen Natura-alueeseen sellaisia vaikutuksia, joita voitaisiin pitää merkittävästi heikentävinä. Hakija tulee jatkossa kiinnittää huomiota siihen, että arvioinnin hankekuvaus vastaa lupaharkinnassa käsiteltävää tilannetta ja että esitetyt johtopäätökset perustellaan asianmukaisesti. Kaivosluvassa tulisi korostaa luvan haltijan velvollisuutta ehkäistä Natura-alueeseen kohdistuvista haitallisista vaikutuksista esim. luonnonsuojelulain (1096/1996, muutos 19.12.2014) 64a§n mukaisella lupamääräyksellä.

Ympäristövaikutusten arvioinnin ja tässä käsiteltävän hakemuksen aluerajauksissa on eroja. Nämä johtuvat pääosin ympäristövaikutusten arvioinnissa esille tulleista asioista ja muutoksilla on ensisijaisesti pyritty pienentämään vaikutuksia, esimerkiksi lisäämällä etäisyyttä Koitelaisen alueeseen.

7.3 Direktiivilaji

Eliölajit-tietojärjestelmän mukaan, luontodirektiivin liitteen IV (b) mukaisen lajin esiintymä sijaitsee laajennushakemusalueella. Kyseisen esiintymän heikentäminen tai hävittäminen edellyttää luonnonsuojelulain 49§:n 3 momentin mukaista lupaa.

Tässä vaiheessa ei ole suljettu pois sitä mahdollisuutta, että esiintymä jäisi läjityksen suojavyöhykkeelle eikä siis sijoittuisi läjityksen alle. Sivukiviläjityksen laajennuksen toteutustavan varsinaisen suunnittelun yhteydessä selvitetään, onko mahdollista jättää esiintymispaikka läjityksen ulkopuolelle ja myös säilyttää esiintymispaikan olosuhteet riittävän muuttumattomana. Mikäli tämä ei ole mahdollista, ympäristöluvan hakemisen yhteydessä tullaan hakemaan luonnonsuojelulain 49§:n 3 momentin mukaista lupaa esiintymän hävittämiselle tai heikentämiselle.

7.4 Poronhoito

Alueella sijaitsee mm. Vaiskonselän erotusaita. Poronhoidolle aiheutuvat vaikutukset tulee selvittää asianmukaisesti ennen päätöksen tekoa. Myös metsähallituslaki (234/2016, 6§) edellyttää, ettei sen hallinnassa olevien luonnonvarojen käytöstä saa aiheutua poronhoitolain (848/1990) mukaista huomattavaa haittaa poronhoidolle.

Oraniemen paliskunta ja paliskuntain yhdistys ovat esittäneet vastineissaan näkemyksensä laajennuksen vaikutuksesta poronhoitoon toimenpidetarpeineen. Tässä vaiheessa pyritään varmistamaan haitan minimointi Poronhoitolain 53§:n mukaisten neuvottelujen kautta. Lisäselvityksiä tehdään tarvittaessa.

7.5 Kulkuyhteydet

Esteetön metsäautotieyhteys tulee varmistaa kaivoksen pohjois- ja sitä kautta myös itäpuolelle.

Viitataan Oraniemen paliskunnalle annettuun vastaukseen, kohta 5.4.

7.6 Korvaukset

MH:n korvausvaateisiin tulevat sisältymään maapohja- ja puustokorvaukset odotusarvoisineen, sekä mahdollisesti hyödynnettävä turve tulee korvata asianmukaisesti. Kaivosyhtiön on kustannuksellaan rakennettava tarvittavat uudet tieyhteydet.

Hakija olettaa korvausarvioinnin tulevan ajankohtaiseksi kaivospiiritoimituksen yhteydessä, Maanmittauslaitoksen ohjeistuksen mukaisesti.

8 ELY-KESKUS, LAUSUNTO 8.5.2017 LAPELY/2359/2015

8.1 Luontotyypit ja luonnonsuojelu

Kaivospiirin laajentamisen luontovaikutusten ja luonnonsuojelulain mukaisten edellytysten arvioimiseksi hakemuksesta laadittu yhteenveto liitteineen on puutteellinen. Käsiteltävänä oleva kaivospiirin laajennus ei sellaisenaan vastaa YVA- tai Natura-arviointimenettelyssä käsiteltyjä vaihtoehtoja. Hakijayhtiön laatima selvitys yleisten ja yksityisten etujen turvaamisesta on Koitelaisen Natura-alueeseen kohdistuvien

vaikutusten arvioinnin osalta hyvin pintapuolinen. Tiedot hakemuksen ratkaisemisen kannalta olennaisista lisäselvityksistä, jotka hakija on itse teettänyt, puuttuvat.

Kuten myös Metsähallitukselle esitetystä vastauksessa todetaan, ympäristövaikutusten arvioinnin ja tässä käsiteltävän hakemuksen aluerajauksissa on eroja. Näissä heijastuu ympäristövaikutusten arvioinnin yhteydessä esille tulleita asioita ja muutoksilla on pyritty pienentämään vaikutuksia, esimerkiksi lisäämällä etäisyyttä Koitelaisen alueeseen. Lisäksi on pyritty muodostamaan toiminnan kannalta käyttökelpoisia yhtenäisiä alueita, joiden piiriin mahtuu myös toiminnan omia suojavyöhykkeitä (alueturvallisuuden näkökulmasta).

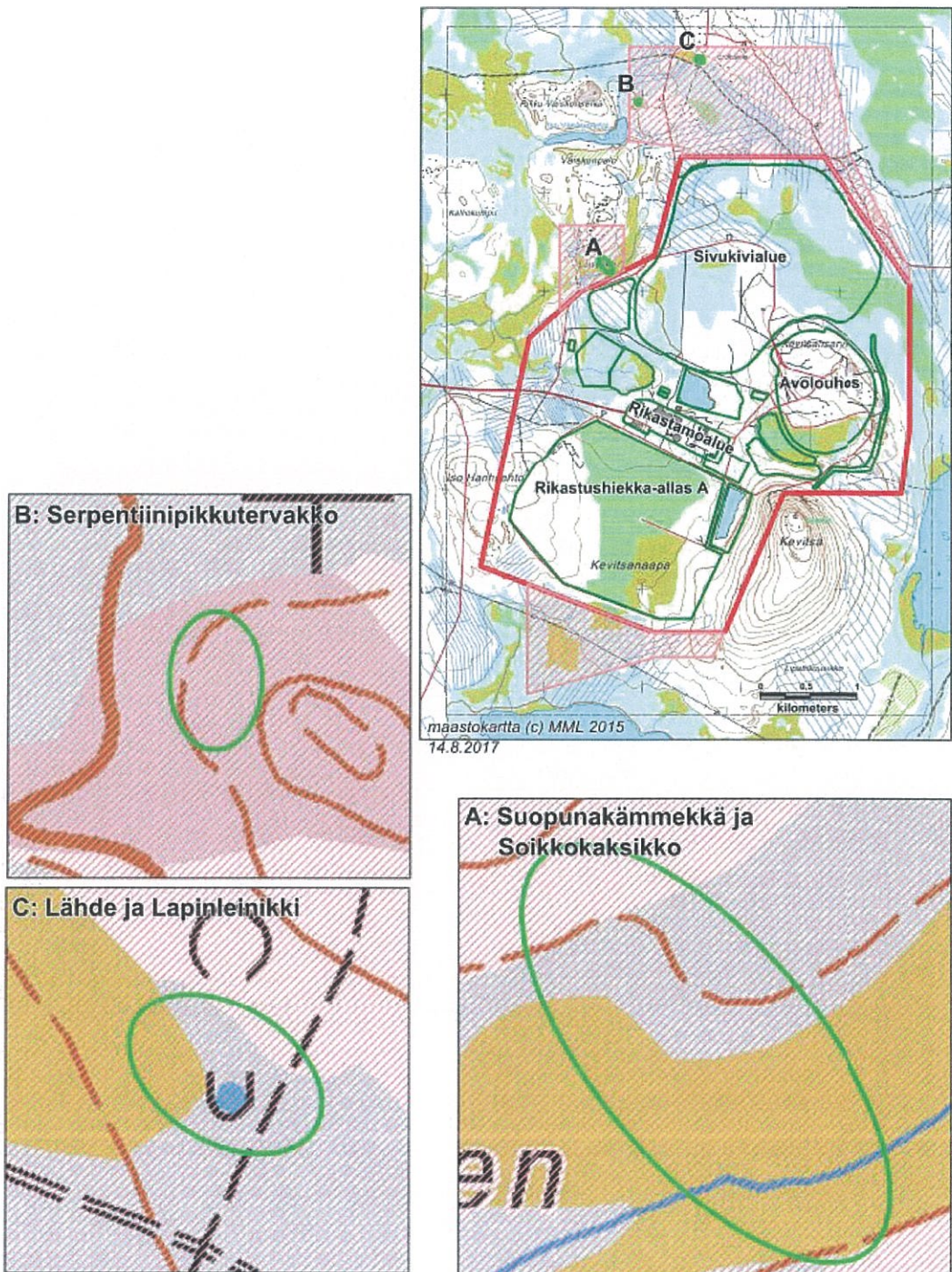
Laajennusalueille sijoitettavien toimintojen toteutustavan suunnittelu tulee tarkentumaan ympäristölupahakemusta valmisteltaessa. Suunnittelussa huomioidaan keskeisinä tekijöinä erityisten luontotyyppien ja lajien esiintyminen. Keskeisten lajien ja esiintyminen erään suunnittelussa huomioitavan lähteen sijainti esitetään karkealla tarkkuudella alla (**Taulukko 8-1, Kuva 8-1**). Lisäksi esitetään liitteenä 1 kasvillisuuskuviointi (vuoden 2011 YVA-selostuksen liitteen mukaisena), johon on viitteellisesti merkitty laajennusalueen uusi rajaus. Pohjoisen lisäalueen täydentävät luontoselvitykset löytyvät liitteestä 2.

Huomioitavat luontotyytit ja lajisto sijoittuvat pääasiassa uuden rajauksen mukaisten alueiden reunaosiin, jolloin myös niiden säilyttämismahdollisuudet tullaan selvittämään huolellisesti tarkentuvan suunnittelun yhteydessä. Alueella 2 kivikoita (ilman erityislajeja), lyhytkorsirämeitä, kangasrämettä ja tuoretta kangasta sijoittuu myös alueen keskiosiin, missä niiden säilyttämisen mahdollisuudet lienevät vähäiset. Alueella 3 välipintaletot ja niiden tuntumassa esiintyvät huomioitavat kasvilajit sijoittuvat olemassa olevan kaivospiirin rajan läheisyyteen. Täällä myös uoma (Mataraojan ylähaara) kulkee alueen halki. Uoma ja sen läheinen lajisto yhdessä aiheuttavat suunnitteluhaasteen, joka pyritään kokonaisvaikutukset minimoiden ratkaisemaan.

Taulukko 8-1. Suunnittelussa huomioitavat luontotyypit ja lajit. lajit.

Hankkeen osa-	Uhanalaiset luontotyypit	Metsä- ja vesilain mukaiset kohteet, suojelualueet	Uhanalaiset ja huomioitavat kasvilajit
Alue 1 (YVA Rikastushiekka-allas RH2 Kevitsanaapa)	- välipintaletot (EN)		vaaleasara (LC/vastuu)
Alue 2 (YVA Sivukivi laajennusalue 1.2 pohjoispuoli)	- metsäkortekorvet (VU/EN) - serpentiinikalliot, -kivikot ja soraikot (VU) - lettonevat (NT/VU) -lyhytkorsirämeet (NT) - tuoreet kankaat (NT) - kuivahkot kankaat (LC/NT) - kangasrämeet (LC/NT) - korpirämeet (NT/VU) -roudan nostamat kivikot (LC) <i>Huom. YVA:n 1.2.-alueella on tavattu myös välipintalettoja (EN), mutta nämä jäävät Alue 2:n rajauksen ulkopuolelle.</i>	Metsälaki - kivikot, louhikot, kalliot	serpentiini-pikkutervakko (NT/erit./vastuu) lapinleinikki (LC/vastuu/luontodirektiivin liitteet II/IV)
Alue 3 (YVA Sivukivi laajennusalue 1.3 länsipuoli, RH1 kanssa osin päällekkäin)	- välipintaletot (EN) <i>Huom. YVA:n 1.3.-alueella on tavattu myös rimpilettoja (NT), mutta nämä jäävät Alue 3:n rajauksen ulkopuolelle.</i>	Metsälaki - kivikot, louhikot, kalliot	soikkokaksikko (rauh./LC) suopunakämmekkä (VU) vaaleasara (LC/vastuu)

Hakija korostaa, että kaivostoiminnan aluevaraus käsittää yleensä myös jonkin verran kaivospiirin sisälle jäävää suojavyöhykettä, jota tarvitaan yleisen liikkumisen estämissieksi toiminnan tuntumassa, niiltä osin kuin liikkumiseen katsotaan liittyvän turvallisuusriskejä. Suoja-alueet sijoittuvat tyypillisesti alueen reunoille. Suoja-alueisiin ei kohdistu suoria muutoksia ja periaatteessa alkuperäinen kasvilajisto voi säilyä näillä alueilla. Tarkentuvan suunnittelun yhteydessä punnitaan myös mahdollisia välillisiä vaikutuksia lajistoon ja luontotyypeihin.



Kuva 8-1. Keskeiset suunnittelussa huomioitavat lajit.

Uhanalaisista ja silmälläpidettävistä luontotyypeistä kaivospiirin laajennusalueilla esiintyy välipintalettoa (EN), metsäkortekorpea (VU) ja lettonevaa (NT) sekä serpentiinikivikkoo (NT). Tieto perustuu YVA-selvityksiin. Uhanalaisten luontotyyppien esiintyminen alueella ei aiheuta suoria oikeusvaikutuksia, mutta luonnon monimuotoisuuden turvaamiseksi ne tulee mahdollisuuksien mukaan säilyttää.

Sivukiviläjityksen laajennuksen toteutustapasuunnittelu tulee vielä tarkentumaan. Toimintojen sijoittamista arvokkaiden luontotyyppien alueelle pyritään välttämään mikäli mahdollista. Sivukivialue vaatii joka tapauksessa ympärilleen suojavyöhykkeen ja osa mainituista luontotyypeistä sijoittuu aluevarauksen reunaosiin, jokseenkin sellaiselle osalle aluetta, mihin suojavyöhyke tyypilliselle sijoittuu. On mahdollista, että ojitus ja painuma vaikuttavat myös suojavyöhykkeellä oleviin luontotyyppeihin. Tämäkin pyritään kuitenkin minimoimaan suunnittelun keinoin. Suunnitelmat vaikutuksineen tullaan esittämään ympäristölupahakemuksen yhteydessä.

Sivukivialueella 2 olevalla serpentiinikivikolla kasvaa serpentiinipikkutervakkoa, joka luokitellaan silmälläpidettäväksi ja on Suomen vastuulaji. YVA-selostuksen mukaan sivukivialueen haitallisia vaikutuksia luonnon monimuotoisuuteen voidaan lieventää rajaamalla lettonevan, serpentiinikivikon ja serpentiinipikkutervakon esiintymät sivukivialueen ulkopuolelle. ELY-keskus esittää, että kyseiset esiintymät otetaan huomioon sivukivialueen rajauksessa ja jatkosuunnittelussa edellä mainitulla tavalla.

Serpentiinipikkutervakon kasvupaikka on sellaisessa osassa aluetta, joka on mahdollisesti rajattavissa (kaivosalueen turvallisuuden takia suunniteltavan) suojavyöhykkeen piiriin. Esiintymä ei tuolloin jäisi varsinaisen läjityksen alle. Toteuttamistavan suunnittelussa pyritään ratkaisuun, jolla kasvin säilyminen voidaan turvata.

Alueella 3 esiintyy luonnonsuojelulain nojalla rauhoitettua soikkokaksikkoo, vaarantumutta suopunakämmekkää sekä Suomen vastuulajia vaaleasaraa. Rauhoitetun kasvin hävittäminen on luonnonsuojelulain 42 §:n mukaan kielletty. Sivukivialueen 3 osalta kaivospiirin laajennushanke ei ole toteuttamiskelpoinen ilman luonnonsuojelulain 48 § 2 momentin mukaista lupaa poiketa soikkokaksikon rauhoitusmääräyksistä (kaivoslaki 503/1965 71 §).

Yllä mainittujen, alueella 3 rauhoitettujen kasvien sijainnit ja toimintojen vaikutukset niiden elinolosuhteisiin tullaan huomioimaan suunnittelussa. Kasvupaikat eivät ole varsinaisesti alueen reunassa, mutta suhteellisen pienellä ja yhtenäisellä alueella - ja lisäksi alueen luonnollisen valumareitin tuntumassa. Mikäli näiden kasvien kasvupaikan riittävän nykyisenkaltaisten olosuhteiden turvaaminen ei ole mahdollista, ympäristöluvan hakemisen yhteydessä tullaan hakemaan luonnonsuojelulain mukaista lupaa esiintymien hävittämiselle tai heikentämiselle.

Viitasammakotutkimuksien osalta ELY-keskuksen näkemyksen mukaan tehtyä selvitystä voidaan pitää riittävänä.

Hakijalla ei ole tästä huomautettavaa tai lisättävää.

8.1 Vaikutukset Koitelaisen (FI1301716 SAC ja SPA) Natura-alueeseen

ELY-keskus katsoo, että Sivukivialue nro 3 ja tukitoimintojen alue 1 näiden alueiden osalta heikentävät vaikutukset Natura-alueeseen eivät ole todennäköisiä.

Aikaisempien selvitysten (YVA, Natura-arviointi) perusteella ELY-keskus arvioi, että Natura-alueen suojeluperusteena olevaan aapasoiden luontotyyppiin ja Huutamoaavalla pesivään lintulajistoon (kurki, suokukko, liro, kapustarinta ja uhanalainen petolintulaji) kohdistuu heikentäviä vaikutuksia, jotka ovat luonteeltaan välillisiä (melu ja muu häiriövaikutus, pöly, päästöt, mahdollinen kuivatusvaikutus). Arvioidaan että laajennusalueen kielteiset vaikutukset jäävät todennäköisesti vähäisemmiksi kuin Natura-arvioinnissa käsitellyn sivukivialue SK1.1:n alkuperäisen rajauksen, joka ulottui Natura-alueelle Huutamoaavan eteläosaan.

ELY-keskus katsoo tehtyjen selvitysten olevan riittävät sen toteamiseksi, että laajennushakemuksen sivukivialue 2:n osalta ei ole tarpeellista tehdä erillistä luonnonsuojelulain 65 §:n mukaista Natura-arviointia.

Sivukivialueen laajennukselle haettavan ympäristöluvan yhteydessä on selvitettävä ja määriteltävä lieventävät toimenpiteet, joilla Natura-alueeseen kohdistuvia kielteisiä vaikutuksia ja riskejä voidaan vähentää.

Hakijalla ei ole tästä huomautettavaa tai lisättävää.

8.2 Porotalous

Yleisten ja yksityisten etujen turvaamiseksi ja haitallisten vaikutusten vähentämiseksi uudet apualueet tulee aidata sitä mukaa kun niitä otetaan käyttöön. Aidan rakenteesta, porttien lukumäärästä ja sijainnista tulee neuvotella Oraniemen paliskunnan kanssa.

Poronhoidon toimintaedellytysten turvaamiseksi poronhoitajien kulku tulee mahdollistaa tienkäyttöoikeuksin. Koska apualuealaajennus vaikuttaa alueen tiestöön, ei voida olettaa, että pelkkä penkkatien käyttöoikeus turvaa poronhoidon toimintaedellytykset.

Tärkeää on seurata poronhoitoon kohdistuvia vaikutuksia ja mahdollisten vahinkojen kehittymistä. Seuranta vaatii tilastointia. Seurannan tulee olla kaivosyhtiön vastuulla. Hyvä yhteistyö ja tavoitettavissa olevien vastuuhenkilöiden nimeäminen on tärkeää mm. tilanteessa, jossa poroja on kulkeutunut kaivosalueelle.

Kaivospiirin laajennuksen johdosta kaivoksen sopimus aiheuttamien haittojen korvaamisesta tulee neuvotella uudelleen.

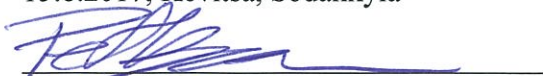
Viitataan Oraniemen paliskunnalle ja Paliskuntain yhdistykselle annettuihin vastauksiin, kappaleet 5 ja 6.

9 LOPPUKOMMENTTI

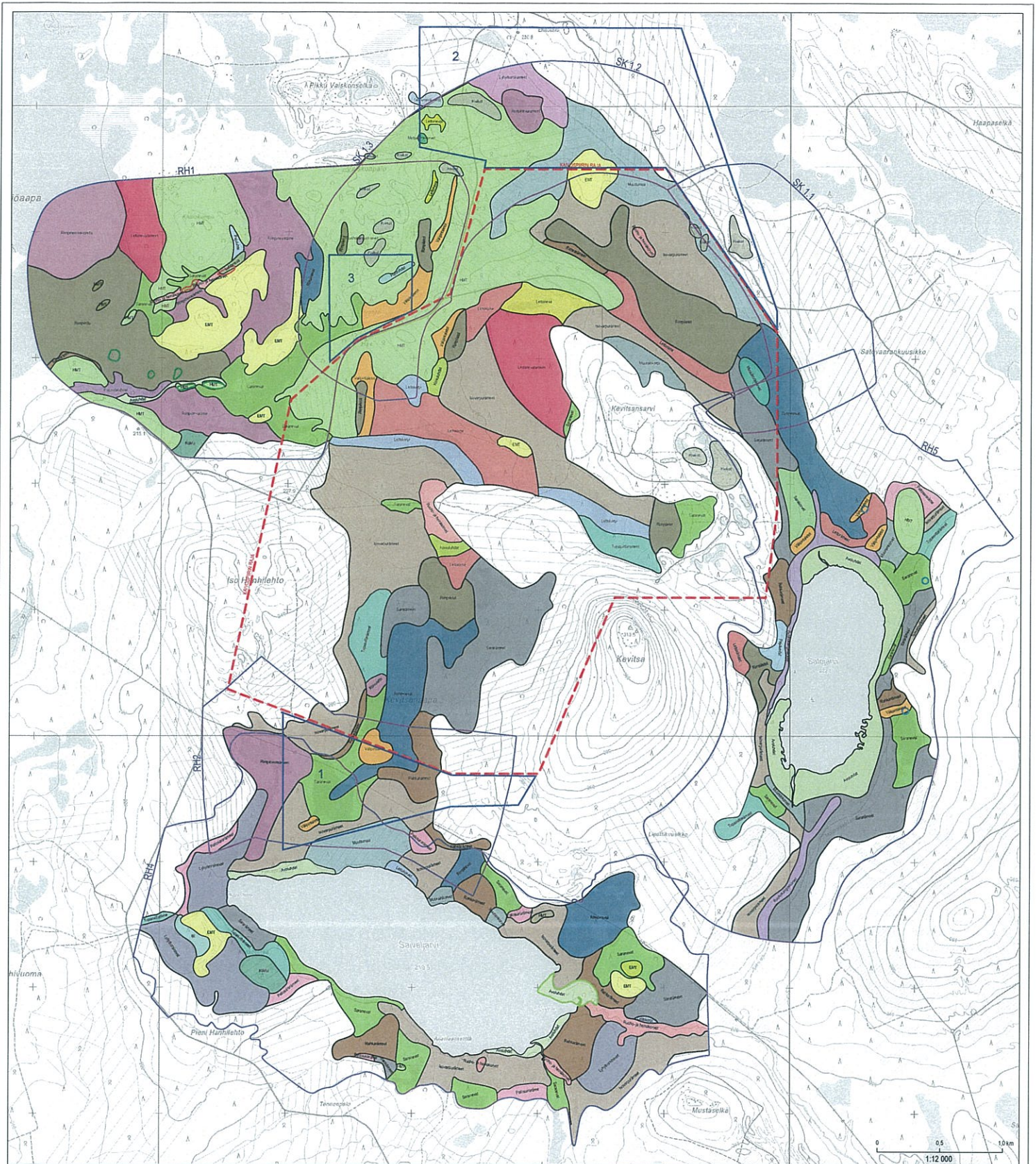
Kaivostoiminnan käytettävissä olevan alueen laajentamisella pyritään turvaamaan toiminnan edellytykset tulevaisuudessa, tilan tarpeen kasvaessa. Laajennusalueille tarkoitettujen toimintojen toteuttamistavan suunnittelu kuitenkin tarkentuu asteittain. Lopulliset suunnitelmat tuotetaan ympäristö- ja vesitalousluvan hakemusta silmällä pitäen. Myös aiemmin suoritettu ympäristövaikutusten arviointi täydentyy tässä vaiheessa.

Vuoden 2011 ympäristövaikutusten arviointiselostus ja Natura-arviointi ovat antaneet laajentamisen suunnittelulle suuntaviivat ja reunaehdot. Prosessin pohjalta valittujen vaihtoehtojen tarkentuvassa suunnittelussa lähestytään läjitysrakenteiden ja yksityiskohtien valintaa useiden tekijöiden kautta, huomioiden ristikkäisvaikutukset. Pyritään siis kokonaisuuden kannalta parhaisiin ratkaisuihin. Tässä tarkastelussa alueen luontoarvojen ja muiden elinkeinojen turvaamisella on keskeinen rooli.

15.8.2017, Kevitsa, Sodankylä



Peter Bergman
Kaivoksenjohtaja
Boliden Kevitsa Mining Oy



Pohjakartta-aineisto © Maanmittauslaitos Imapro 438MMU11

- | | | | |
|-----------------------------|--------------------------|-------------------------|--------------------|
| Metsäkorkeusv. VUJEN | Serpentiinikivikall. VU | Lyhytkorsinevat LC | Luhtanevat LC |
| Muurankorvet NT/VU | Lettonevat NT/VU | Lyhytkorsinevat NT | EMT Kuvahko kangas |
| Ruoho- ja heinäkorvet NT/VU | Saranevat LC | Maustuma | HMT Tuore kangas |
| Lettokorvet VU | Rimpinevat LC | Pajulohdat LC/NT | Isovarpurneet LC |
| Tupasvillaneet LC | Välpintaleto EN | Pajuvillalohdat LC | |
| Isovarpurneet LC | Rimpinevat NT | Palkosaranevat LC/NT | |
| Rakkareneet LC | Kouvulohdat LC/NT | Rimpinevarneet LC | |
| Lettonevat VU | Rimpiset kouvuleto NT/VU | Ruohokangaskorvet NT/EN | |
| Lettonevarneet VU | Avulohdat LC | Sarakorvet NT | |
| Saranevat LC | | Rämemuuttuma (RäMu) | |

- Metsä- ja vesiläkökkoet**
- Ruoho- ja heinäkorvet
 - Rantalohdat
 - Kivikot
 - Soiden kangasmetssäarekkeet
 - Pienvesien välittömät lähimpinärist
 - Lähteet

Liite 1. Kasvillisuuskuviointi ja laajennusrajat

Vastaanottaja
FQM Kevitsa Mining Oy

Asiakirjatyyppi
Raportti

Päivämäärä
Tammikuu 2016

Viite
1510016845-008

FQM KEVITSA MINING OY LISÄALUEEN KASVILLI- SUUSSELVITYS



**FQM KEVITSA MINING OY
LISÄALUEEN KASVILLISUUSSELVITYS**

Tarkastus **11.1.2016**
Päivämäärä **14.1.2016**
Laatija **Antje Neumann**
Tarkastaja **Anna Hakala**
Hyväksyjä
Kuvaus **Kasvillisuus selvitys**
Kannen kuva **Haapaseläntie**

Viite 1510016845-008

SISÄLTÖ

1.	JOHDANTO	1
2.	ESITYÖT JA SELVITYKSEN TOTEUTUS	1
3.	SELVITYKSEN TULOKSET	1
3.1	Yleiskuvaus	1
3.2	Luontotyypit ja kasvillisuus	2
4.	SELVITYSALUEELLA SIJAITSEVAT SUOJELULLISESTI ARVOKKAAT KOHTEET	5
4.1	Lailla suojellut luontotyypit	5
4.2	Luontotyyppien uhanalaisuus	5
4.3	Kasvilajien uhanalaisuus	5
5.	SELVITYSALUEEN ULKOPUOLELLA SIJAITSEVAT SUOJELULLISESTI ARVOKKAAT KOHTEET	6
6.	JOHTOPÄÄTÖKSET	7
7.	LÄHDE- JA KIRJALLISUUSLUETTELO	8

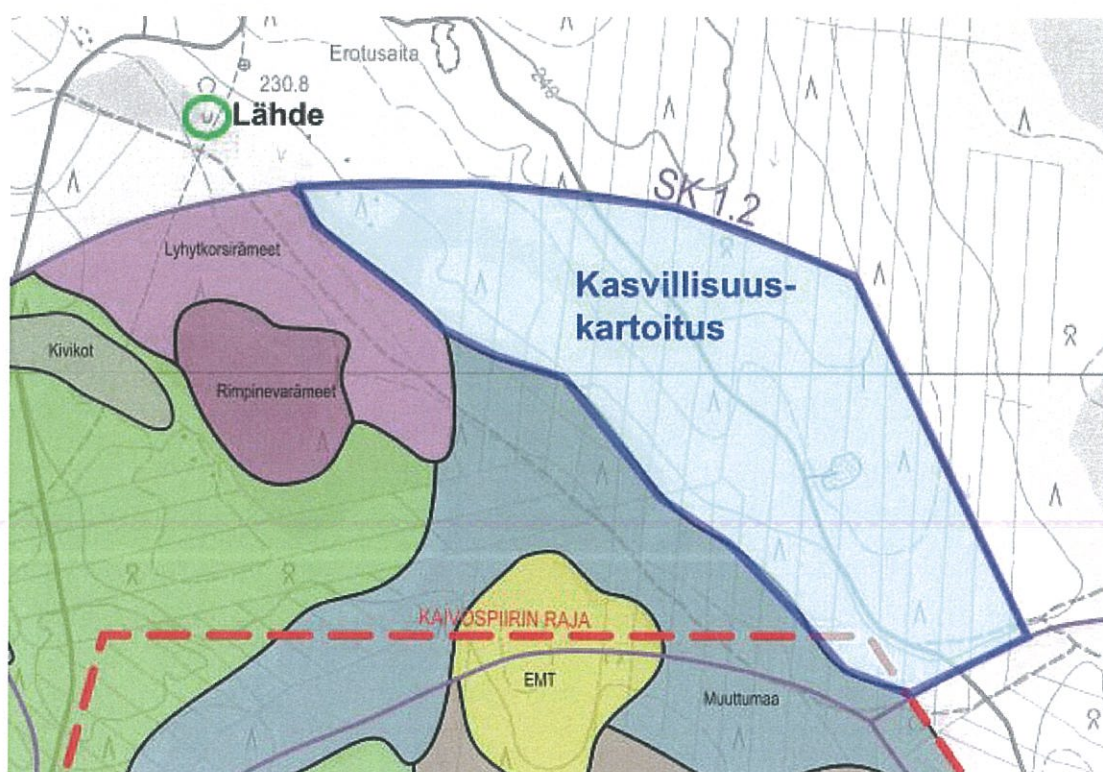
1. JOHDANTO

Kevitsan kaivosalueen ja sen ympäristön kasvillisuustyytit on selvitetty kaivoksen laajennuksen YVA:n yhteydessä (Pöyry Finland Oy 2011). Tässä raportissa on esitetty Kevitsa Mining Oy:n tilauksesta vuonna 2015 tehdyn Iso Vaiskonelän kaakkoisosassa sijaitsevan lisäalueen kasvillisuus selvityksen tulokset.

2. ESITYÖT JA SELVITYKSEN TOTEUTUS

Esityönä rajattiin selvitysalueen sekä sen lähialueiden luontotyytit karkeasti ilmakuvan ja maastokartan avulla. Selvitysalueelle (Kuva 1) tehtiin maastokäynti 30.7.2015, jolloin kuljettiin aluetta systemaattisesti läpi pyrkien selvittämään luontotyyppien vaihtelua ja niiden indikaattorikasvilajistoa. Erityistä huomiota kiinnitettiin metsälailalla (10 §), vesilailalla (11 §) sekä luonnonsuojelulailalla (29 §) suojeltujen luontotyyppien, uhanalaisten luontotyyppien ja suojelullisista syistä erityis huomiota vaativien lajien esiintymiseen.

Varsinaisen kasvillisuus selvityksen lisäksi tehtiin maastokatselmus noin 240 m selvitysalueen rajasta luoteeseen sijaitsevalle peruskarttaan merkitylle lähteelle sen luonnontilaisuuden ja luontoarvojen selvittämiseksi.



Kuva 1. Kartoitettavan alueen rajaus (Karttapohja: Pöyry Finland Oy 2011, lisäalueen lisäys FQM Kevitsa Mining Oy 2015).

3. SELVITYKSEN TULOKSET

3.1 Yleiskuvaus

Selvitysalue sijoittuu eliömaantieteellisessä aluejaossa pohjoisborealiselle vyöhykkeelle ja lajien uhanalaistarkastelussa Perä-Pohjolan vyöhykkeelle (4b). Selvitysalue sijaitsee Iso Vaiskonelän kivennäismaaharjanteella, jonka keskiosan läpi kulkee Haapaseläntie. Harjanteella kasvava met-

sä on varttunutta talousmetsää. Selvitysalueen lounaiskärki sijoittuu osittain Kevitsan kaivospiirin sisäpuolelle, muut osat ovat sen ulkopuolella.

Harjanteen lounais- ja itäpuolella on soita. Idässä sijaitsee suureksi osaksi Kevitsan kaivospiiriin kuuluva Satojärven pohjoispuolinen suo, joka on selvitysalueen läheisyydessä ojitettu. Selvitysalueen luoteispuolella on ojittamaton suoalue ja lähde.

Lähimmillään 170 m etäisyydellä selvitysalueesta itään sijaitsee Koitelaisen Natura-alueeseen (FI1301716) kuuluvan luonnontilaisen Huutamoaavan etelähaara.

3.2 Luontotyypit ja kasvillisuus

Selvitysalueen yleisin metsätyyppi on tuore kerrossammal-mustikkatyypin HMT kangasmetsä (Kuva 2). Puusto on hieskoivuvaltainen (*Betula pubescens*), lisäksi esiintyy mäntyä (*Pinus sylvestris*). Pensaskerrossessa kasvaa paikoin kuusen (*Picea abies*) ja haavan taimia (*Populus tremula*) sekä virpapajua (*Salix aurita*). Kenttäkerroksen lajistoon kuuluvat mustikka (*Vaccinium myrtillus*), juolukka (*Vaccinium uliginosum*), puolukka (*Vaccinium vitis-idaea*), metsälauha (*Deschampsia flexuosa*), kultapiisku (*Solidago virgaurea*), kangasmaitikka (*Melampyrum pratense*), maitohorsma (*Epilobium angustifolium*), vanamo (*Linnaea borealis*), suopursu (*Ledum palustre*) ja riidenlieko (*Lycopodium annotinum*). Pohjakerroksen valtalajeja ovat seinäsammal (*Pleurozium schreberi*) ja metsäkerrossammal (*Hylocomnium splendens*).



Kuva 2. Selvitysalueen yleisin luontotyyppi on tuore HMT kangasmetsä.

Selvitysalueen tuore kangasmetsä on paikoin soistunut kangasrämeeksi (KgR). Suurin soistunut alue sijaitsee alueen länsiosassa. Kangasrämeen lajistossa esiintyy mm. juolukkaa, suopursua, mustikkaa, virpapajua, seinäsammalta sekä rahkasammaleista kangasrahkasammalta (*Sphagnum capillifolium*), jokasuonrahkasammalta (*Sphagnum angustifolium*) ja varvikkorahkasammalta (*Sphagnum russowii*).

Selvitysalueen länsiosassa esiintyy pienalaisesti korpirämettä (KR) (Kuva 3). Puuston valtalaji on kuusi, lisäksi esiintyy mäntyä ja hieskoivua. Kenttäkerroksen lajistoon kuuluvat vaivaiskoivu (*Betula nana*), juolukka, hilla (*Rubus chamaemorus*), metsäkorte (*Equisetum sylvaticum*), isokarpalo (*Vaccinium oxycoccus*), variksenmarja (*Empetrum nigrum*), mustikka, puolukka ja suopursu. Sammalstossa esiintyy jokasuonrahkasammal, varvikkorahkasammal, korpikarhunsammal (*Polytrichum commune*) ja seinäsammal.



Kuva 3. Korpirämettä selvitysalueen länsiosassa.

Selvitysalueen luoteisnurkassa on pienalainen roudan nostama kivikko (Kuva 4). Kivikossa kasvaa harvakseltaan kuusen ja hieskoivun taimia. Alueen muu kasvillisuus koostuu lähinnä jäkälä- ja sammallajeista kuten kalliotierasammal (*Racomitrium lanuginosum*), kivikynsisammal (*Dicranum scoparium*), seinäsammal, tinajäkälä (*Stereocaulon* sp.), okatorvijäkälä (*Cladonia uncialis*) ja karttajäkälä (*Rhizocarpon geographicum*).



Kuva 4. Rakkakivikko selvitysalueen luoteisnurkassa.

Iso Vaiskonselän lounaisrinteellä on suohon ulottuva kivennäismaakieleke, jolla esiintyy pienalaisesti variksenmarja-mustikkatyyppin (EMT) kangasmetsää. Puuston valtalaji on mänty, seassa kasvaa hieskoivua. Kenttäkerrosta leimaavat variksenmarja (*Empetrum nigrum*) ja puolukka. Pohjakerroksen yleisin laji on seinäsammal (Kuva 5).



Kuva 5. Kuivahko EMT kangas

Selvitysalueen kaakkoisosassa on vanha sorakuoppa, jossa kasvaa pääosin männyn- ja hieskoivun taimia, pajuja, metsälauhaa, mustikkaa, kultapiiskua ja norjanjökkärää (*Gnaphalium norvegicum*) (Kuva 6).



Kuva 6. Vanha sorakuoppa

Selvitysalue rajoittuu lännessä ojitetulle suolle, jossa havaittiin lähinnä eriasteisesti muuttunutta rämettä (Kuva 7), jota leimaa runsas vaivaiskoivikko. Muita rämemuuttumassa havaittuja lajeja ovat mänty, hieskoivu, kuusi, juolukka, variksenmarja, hilla, suopursu, jokasuonrahkasammal, seinäsammal, ruskorahkasammal (*Sphagnum fuscum*) ja korpikarhunsammal.



Kuva 7. Muuttuma selvitysalueen länsireunalla.

4. SELVITYSALUEELLA SIJAITSEVAT SUOJELULLISESTI ARVOKKAAT KOHTEET

4.1 Lailla suojellut luontotyypit

Maastokäynnillä 30.7.2015 ei havaittu selvitysalueella luonnonsuojelulain 29 §:n mukaisia luontotyyppisiä, metsälain 10 § tarkoittamia erityisen tärkeitä elinympäristöjä eikä vesilain 11 §:n tarkoittamia arvokkaita pienvesiä.

4.2 Luontotyyppien uhanalaisuus

Selvitysalue sijaitsee Pohjois- Suomessa (pohjois-boreaalinen, Perä-Pohjola, 4 b). Taulukossa 1 on esitetty selvitysalueella esiintyvien luontotyyppien uhanalaisuus Pohjois-Suomessa ja koko maassa.

Taulukko 1. Selvitysalueella esiintyvien luonnontilaisten tai luonnontilaisen kaltaisten kasvillisuustyyppien uhanalaisuus Raunion ym. (2008) mukaan (CR= äärimmäisen uhanalainen, EN = erittäin uhanalainen, VU = vaarantunut, NT = silmälläpidettävä, LC = säilyvä).

Luontotyyppi	Uhanalaisuus Pohjois-Suomessa	Uhanalaisuus koko maassa
Tuoret kankaat	NT	NT
Kuivahkot kankaat	LC	NT
Kangasrämeet	LC	NT
Korpirämeet	NT	VU
Roudan nostamat kivikot	LC	LC

4.3 Kasvilajien uhanalaisuus

Selvitysalueella ei havaittu uhanalaisia, silmälläpidettäviä tai suojelustatusta omaavia kasvilajeja.

5. SELVITYSALUEEN ULKOPUOLELLA SIJAITSEVAT SUOJELLULLISESTI ARVOKKAAT KOHTEET

Noin 250 m etäisyydellä selvitysalueesta luoteeseen esiintyy suon ja kankaan reuna-alueella läheteinen lettoraime/lähteikkö. Useista pohjanveden purkautumispaikoista virtaa vettä pieniä puroja pitkin lännessä sijaitsevalle vetiselle suolle. Pohjanveden purkautumispaikat ovat pienalaisia ja niillä ei yleensä ole selkeää lähderakennetta, joten alue voidaan tulkita joko pienistä purolähteistä koostuvaksi lähteiköksi tai lähteiseksi suoksi (Kuva 8). Pohjanveden purkautumispaikkojen ja pienien purojen ympäristössä havaittuihin lähdesammaleihin kuuluvat kiiltolehväsammas (*Pseudobryum cinclidioides*), heterahkasammas (*Sphagnum warnstorffii*) ja kalvaskuirisammas (*Straminergon stramineum*).



Kuva 8. Lähteisessä lettokorvessa/lähteikössä on useita pohjanveden purkauspaikkoja ja pieniä puroja.

Noin 50 m päässä lähteiköstä koilliseen on vanhan asuinpaikan jäämiä. Vanhasta asuinpaikasta johtaa ajoura suolle ja edelleen suon halki lounaaseen. Ura kulkee noin 10 m etäisyydellä lähteiköstä. Asuinpaikan ja ajouran läheisyyden vuoksi on todennäköistä, että lähteikkö/lähteinen suo ovat olleet jossain määrin ihmisvaikutuksen alaisia. Ne ovat kuitenkin kasvillisuudeltaan vähintään luonnontilaisen kaltaisia.

Lähteiköt on luokiteltu Pohjois-Suomessa elinvoimaiseksi (LC) ja koko Suomeen alueella vaarantuneiksi (VU). Lähteiden, purojen ja norojen välittömät lähiympäristöt kuuluvat metsälain tarkoitamiin erityisen tärkeisiin elinympäristöihin. Luonnontilaiset lähteet kuuluvat vesilailla suojeltaviin pienvesiin.

Suojelullisista syistä huomioon otettavista lajeista havaittiin alueella lapinleinikkiä (*Ranunculus lapponicus*) (Kuva 9). Lapinleinikki on valtakunnallisesti elinvoimainen (LC) ja rauhoitettu. Laji kuuluu luontodirektiivin liitteen II (yhteisön tärkeinä pitämät lajit, joiden suojelemiseksi on osoitettava Natura-alueita) ja IV lajeihin (tiukkaa suojelua edellyttävät lajit) sekä Suomen kansainvälisiin vastuulajeihin.



Kuva 9. Lähteisessä lettokorvessa havaittiin lapinleinikin lehtiä.

Selvitysalueesta lähimmillään 130 m etäisyydellä itään sijaitseva Huutamoaapa on luonnontilainen aapasuo. Suo kuuluu Koitelaisen Natura-alueeseen (FI1301716).

6. JOHTOPÄÄTÖKSET

Selvitysalue on pääosin metsätalouskäytössä olevaa tuoretta kangasmetsää. Lisäksi alueella esiintyy pienialaisemmin kuivahkoa kangasmetsää, kangasrämettä, kangaskorpea, rämemuuttumaa sekä kivikkoa. Selvitysalueella ei havaittu luonnonsuojelulailia, metsälailia eikä vesilailia suojeltuja luontokohteita eikä suojelullisista syistä huomioon otettavia kasvilajeja.

Selvitysalueen läheisyydessä on kaksi suojelullisesti arvokasta kohdetta: Lähimmillään 170 m etäisyydellä selvitysalueen rajasta itään sijaitsee Koitelaisen Natura-alueeseen kuuluva luonnontilainen Huutamoaapa. Noin 240 m päässä selvitysalueen rajasta luoteeseen sijaitsee metsälailia sekä vesilailia suojeltu lähteikkö sekä direktiivilajin esiintymä.

Oulussa 14. päivänä tammikuuta 2016

RAMBOLL FINLAND OY

Anna Hakala
limnologi, MMM

Antje Neumann
biologi, FM

7. LÄHDE- JA KIRJALLISUUSLUETTELO

Maanmittauslaitos (2015). Maanmittauslaitoksen tietoaaineisto sivuilla www.karttapaikka.fi sekä www.karttapaikkaikkuna.fi

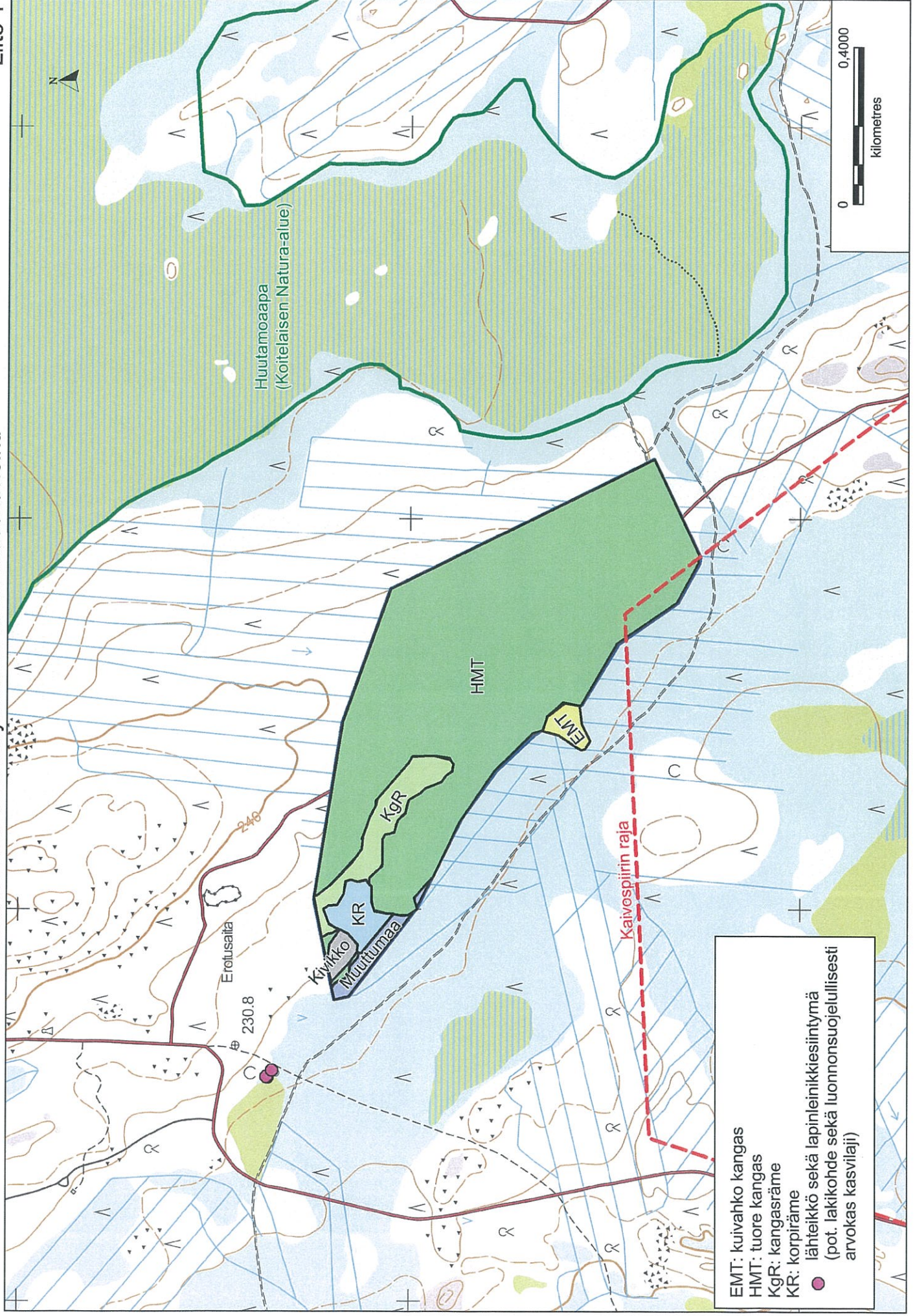
Mossberg, b. & Lennart, S. 2003. Suuri Pohjolan Kasvio. Kustannus Oy Tammi 2005

Pöyry Finland Oy 2011. Kevitsan kaivoksen laajennus, ympäristövaikutusten arviointiselostus. Liite 7. FQM Kevitsa Mining Oy

Rassi, P., Hyvärinen, E., Juslén, A. & Mannerkoski, I. (toim.) 2010: Suomen lajien uhanalaisuus – Punainen kirja 2010. Ympäristöministeriö & Suomen ympäristökeskus, Helsinki. 685 s.

Raunio, A., Schulman, A. & Kontula, T. (toim.) 2008: Suomen luontotyyppien uhanalaisuus. Osa 1. Tulokset ja arvioinnin perusteet. Suomen ympäristö 8/2008. S. 75–109

LIITE 1



VALITUSOSOITUS

Valitusviranomainen

Päätökseen saa hakea muutosta valittamalla sille hallinto-oikeudelle, jonka tuomiopiirissä pääosa tässä päätöksessä tarkoitettusta alueesta sijaitsee. Toimivaltainen hallinto-oikeus on mainittu valitusosoituksen lopussa. Valituskirjelmä osoitetaan valitusviranomaiselle ja se on toimitettava valitusajassa hallinto-oikeuden kirjaamoon.

Valitusaika

Määräaika valituksen tekemiseen on kolmekymmentä (30) päivää tämän päätöksen antopäivästä sitä määräaikaan lukematta. **Valitusaika päättyy 4.5.2018.**

Valitusoikeus

Päätöksestä voivat valittaa ne, joiden etua, oikeutta tai velvollisuutta asia saattaa koskea, sekä vaikutusalueella ympäristön-, terveyden- tai luonnonsuojelun taikka asuinympäristön viihtyisyyden edistämiseksi toimivat rekisteröidyt yhdistykset tai säätiöt, asianomaiset kunnat, elinkeino-, liikenne- ja ympäristökeskukset ja muut asiassa yleistä etua valvovat viranomaiset, saamelaiskäräjät sillä perusteella, että luvassa tarkoitettu toiminta heikentää saamelaisten oikeutta alkuperäiskansana ylläpitää ja kehittää omaa kieltään ja kulttuuriaan ja kolttien kyläkokous sillä perusteella, että luvassa tarkoitettu toiminta heikentää kolta-alueella kolttien elinolosuhteita ja mahdollisuuksia harjoittaa elinkeinoja.

Valituksen sisältö

Valituskirjelmässä on ilmoitettava

- päätös, johon haetaan muutosta
- miltä kohdin päätökseen haetaan muutosta ja mitä muutoksia siihen vaaditaan tehtäväksi
- perusteet, joilla muutosta vaaditaan
- valittajan nimi ja kotikunta
- postiosoite ja puhelinnumero, joihin asiaa koskevat ilmoitukset valittajalle voidaan toimittaa

Jos valittajan puhevaltaa käyttää hänen laillinen edustajansa tai asiamiehensä tai jos valituksen laatijana on joku muu henkilö, valituskirjelmässä on ilmoitettava myös tämän nimi ja kotikunta.

Valittajan, laillisen edustajan tai asiamiehen on allekirjoitettava valituskirjelmä, ellei valituskirjelmää toimiteta sähköisesti (telekopiona tai sähköpostilla).

Valituksen liitteet

Valituskirjelmään on liitettävä

- päätös, johon haetaan muutosta valittamalla, alkuperäisenä tai jäljennöksenä
- asiakirjat, joihin valittaja vetoaa vaatimuksensa tueksi, jollei niitä ole jo aikaisemmin toimitettu viranomaiselle
- asiamiehen valtakirja

Valituskirjelmän toimittaminen perille

Valituskirjelmän voi viedä valittaja itse tai hänen valtuuttamansa asiamies. Valituskirjelmä liitteineen voidaan myös lähettää postitse, telekopiona tai sähköpostilla. Postiin valituskirjelmä on jätettävä niin ajoissa, että se ehtii perille valitusajan viimeisenä päivänä ennen aukioloajan päättymistä. Hallinto-oikeudessa kirjaamon aukioloaika on klo 8.00 – 16.15. Sähköisesti (telekopiona tai sähköpostilla) toimitetun valituskirjelmän on oltava toimitettu niin, että se on käytettävissä vastaanottolaitteessa tai tietojärjestelmässä määräajan viimeisenä päivänä ennen virka-ajan päättymistä.

Valittajalta peritään hallinto-oikeudessa **oikeudenkäyntimaksu** 250 euroa. Tuomioistuinten ja eräiden oikeushallintoviranomaisten suoritteista perittävistä maksuista annetussa laissa (701/1993) on erikseen säädetty eräistä tapauksista, joissa maksua ei peritä.

Toimivaltaisen hallinto-oikeuden yhteystiedot muutoksenhakua varten:

Pohjois-Suomen hallinto-oikeus

Käyntiosoite: Isokatu 4, 3 krs, 90100 Oulu

Postiosoite: PL 189, 90101 Oulu

Puhelin: Puhelin: 029 56 42800

Faksi: Faksi: 029 56 42841

Sähköposti: pohjois-suomi.hao(at)oikeus.fi

Sähköpostia lähetettäessä (at)-merkintä korvataan @-merkillä.