

## Hankkeen perustelut pääpiirteittäin

LIITE 1 / sivu 1

### Yleiskuvaus

Kaivoshankkeen tarkoituksena on hyödyntää talkkiesiintymää, joka sijaitsee Polvijärven kunnan Sotkuman kylässä. Louhintamenetelmänä käytetään avolouhintaa. Talkkimalmin vuosilouhintamäärä vaihtelee välillä 100 000- 400 000 tonnia. Kokonaislouhintamäärä hankkeen aikana malmin osalta tulee olemaan 3,6 miljoonaa tonnia ja sivukiven osalta 2 miljoonaa tonnia. Maanpoiston kokonaismäärä on noin 650 000 m<sup>3</sup>. Lopullisen louhoksen pinta-ala tulee olemaan 10 ha ja lopullinen syvyys 100 m. 12.9.2012 kaivosviranomaiseen saapuneen kaivospiirin täydennyksen perusteella, jossa esitettiin päivitetty maanomistajatiedot, kaivospiirin käyttöalueen laajuus on 105,91 ha ja apualueen 11,07 ha. Kaivospiirin kokonaispinta-ala on yhteensä 116,98 ha. Malmi kuljetetaan rikastettavaksi Outokumpuun yhtiön Vuonoksen tehtaalle. Suunnitelluilla louhintamäärillä kaivoksen toiminta-aika olisi 20 vuotta.

### Mineraalivarannot

Tutkimuksissa on löydetty talkkiesiintymä. Aluetta on tutkittu geofysikaalisin ja geokemiallisin menetelmin sekä kairauksin ja viime vaiheessa koelouhinnalla.

Alueella on tehty syväkairausta useammassa eri vaiheessa. Kairareikien pituudet vaihtelevat välillä 5,1-178,8 m ja kokonaiskairausmäärä on ollut 3531,8 m. Toisen kairausvaiheen tuloksena esiintymän tunnetut resurssit kasvoivat 4,6 milj. tonniin.

Esiintymän soveltuvuus teollisen mittakaavan kaivostoimintaan ja talkintuotantoon selvitettiin keväällä 2010 koelouhinnalla ja -rikastuksella. Kokeiden perusteella talkkimalmi todettiin erinomaiseksi raaka-aineeksi teknisiin erityissovelluksiin. Sivutuotteena saatavan nikkelikasteen laatu osoittautui myös spesifikaatioiden mukaiseksi.

Tuotantoteknisen malmiarvion mukaan louhittavan talkkimalmin kokonaismäärä tulee olemaan noin 3,6 milj. tonnia eli 1,2 milj. m<sup>3</sup>.

Alueelta on löydetty hajanainen nikkeli-koboltti -vyöhyke ja kupari-nikkeli-kobolttiesiintymä. Jälkimmäisen, pienikokoisen, esiintymän potentiaalia pyritään selvittämään jatkotutkimuksissa.

### Alueiden käyttö

Kaivospiirin käyttöalueen laajuus on 105,91 ha. Alueelle sijoitetaan louhos, tieyhteydet, läjitys- ja huoltoalueet, meluvalli sekä vesienkäsittelyaltaat ja kosteikko. Kaivospiirin käyttöalueella sijaitsevan Karnukkapuron uomaa joudutaan jossain vaiheessa mahdollisesti siirtämään louhoksen tieltä. Alueelle pohjoisesta tuleva tieyhteys halutaan pitää kaivospiirin rajauksen sisällä. Tietä käytetään rakentamisaikana alueelle tapahtuvaan liikennöintiin ja myöhemmässä vaiheessa pelastustienä. Tämän tien ja suunniteltujen toimintojen väliin jäävälle alueelle ei toistaiseksi ole suunniteltu toimintoja alueen malmikriittisyydestä johtuen. Aluevaraus mahdollistaa kuitenkin läjitysalueen laajentamisen itään. Nykyinen läjitysalue riittää noin 10 vuoden tarpeisiin.

Kaivospiirin apualueiksi tulevat olemassa oleva tieyhteys Kaavintielle sekä alueen lounaispuolelle uutta tieyhteyttä varten alue, joka yhtyy yhtiön Horsma 1 (KaivNro 2592/1a-c) -kaivospiiriin. Apualueen laajuus on 11,07 ha.

### Louhinta

Esiintymä on kooltaan ja muodoltaan sellainen, että malmi louhitaan avolouhintana. Kivi irrotetaan poraamalla ja räjäyttämällä. Louhoksen suunniteltu seinämäkaltevuus on 75 astetta, turvatasojen leveys 10 m ja seinämäkorkeus 15 m. Seinämien yleiskaltevuudeksi muodostuu noin 45 astetta.

Louhittavan talkkimalmin kokonaismäärä on noin 3,6 milj. tonnia. Louhinnassa syntyy noin 2 milj. tonnia sivukiveä ja alueella poistetaan pintamaita noin 650 000 m<sup>3</sup>.

Toiminta alkaa esiintymän itäpäästä ja myöhemmässä vaiheessa kaivosta laajennetaan länteen päin. Tällöin sivukiven louhintamäärät kasvavat. Koska kokonaislouhintamäärä voi ajoittain ylittää 550 000 t/v, on hankkeelle tehty YVA-menettely YVA-asetuksen (713/2006) 6 §:n hankeluettelon 2 a-kohdan mukaan.

### Käyttösuunnitelma

Hakija on hakemuksen käyttösuunnitelman selvitysosassa kuvannut seuraavat toiminnot:

1. Kaivospiirin alue ja sen maankäyttö
2. Kaivoksen rakentamistoimet mukaan lukien louhinta
3. Kulkujärjestelyt kaivosalueelle
4. Pintamaiden käsittely ja hyötykäyttö
5. Sivukiven läjitys ja hyötykäyttö
6. Malmin käsittely ja kuljetus
7. Vesien käsittely
8. Pölyn ja melun torjunta

### Selvitys tutkimustöistä ja niiden tuloksista

Kaivospiirihakemuksessa on esitetty riittävät selvitykset siitä, että haetulla alueella on kaivoskivennäisiä niin runsaasti ja siinä muodossa, että esiintymää voidaan hyödyntää. Hakijan selvitykset tutkimustöistä:

1. Alueen tutkimushistoria
2. Alueen ja esiintymän geologia
3. Suoritetut geotieteelliset tutkimukset ja koelouhinta sekä niiden tulokset
4. Mineraalivarantoarvio
5. Liitteet tutkimuksista.

## Hakemuksen johdosta annetut lausunnot

### Polvijärven kunta

Polvijärven kunnalla ei ole huomautettavaa kaivospiirihakemuksesta. Kunta toteaa kuitenkin lausuntonaan, että mahdollinen kaivosalueiden välinen yhdystie ei saa vaikeuttaa olemassa olevan asutuksen liikennöintiä.

### Pohjois-Savon ELY-keskus

Keskuksen liikenne- ja infrastruktuuri -vastuualueella ei ole huomautettavaa kaivospiirihakemuksen suhteen.

### Pohjois-Karjalan ELY-keskus

Pohjois-Karjalan ELY-keskus toteaa lausunnossaan seuraavaa:

#### Ympäristövaikutusten arviointimenettely

Karnukan kaivoshankkeessa on 11.8.2010 aloitettu ympäristövaikutusten arviointimenettelystä annetun lain (468/94) mukainen YVA, joka on tällä hetkellä lausuntovaiheessa. YVA:n arvioidaan päättyvän toukokuussa 2011, jonka jälkeen ELY-keskus toimittaa lausuntonsa arviointiselostuksesta ja sen riittävydestä otettavaksi huomioon kaivospiirihakemuksesta annettavassa päätöksessä.

Luonnonsuojeluun liittyvät näkökohdat

Haettu kaivospiirialue ei sijaitse:

- valtioneuvoston hyväksymällä luonnonsuojeluohjelma-alueella
- luonnonsuojelualueella eikä perusteilla olevalla luonnonsuojelualueella
- valtakunnallisesti merkittävällä tai muutoin suojellulla maisema-alueella.

Kaivospiirialueella ei ole tiedossa olevia suojeltuja luontotyyppisiä tai eliölajeja.

#### Karnukkapuro

Mahdollinen Karnukkapuron uoman siirto edellyttää vesilain mukaista lupaa. ELY-keskus on tehnyt alueella maastotarkastuksen, jonka perusteella peratun ja oiotun uoman merkitys vesiluonnon monimuotoisuuden kannalta todettiin melko vähäiseksi. Uoman siirrolle ei ole estettä.

## **Annetut mielipiteet**

Karnukan kaivoshankkeesta on annettu yksi kolmen henkilön allekirjoittama yhteinen mielipide. Mielipiteessä tuodaan esille hankkeen melu- ja värinä Haitat, ilmanpäästöt (pöly) sekä liikenne.

## Hakijan vastine

Pohjois-Karjalan ELY-keskus viittaa lausunnossaan YVA-menettelyn keskeneräisyyteen ja siihen, että kaivospiirihakemukseen olisi tullut liittää YVA-selostus ja yhteysviranomaisen lausunto.

Vastineessaan hakija toteaa YVA:n edenneen aikataulun mukaisesti ja että hankkeesta vastaava on toimittanut tarvittavat asiakirjat ja selvitykset ELY-keskukselle.

Polvijärven kunnan lausunnossa on todettu, että kaivoshankkeeseen mahdollisesti liittyvä kahden kaivosalueen välinen yhdystie ei saa vaikeuttaa olemassa olevan asutuksen liikennöintiä.

Vastineessaan hakija toteaa, että yhdystien toteutuessa, sen liittymät muihin teihin tullaan rakentamaan siten, että ne ovat turvallisia ja täyttävät niitä koskevat normit. Yhdystie ei tulisi liittymään yleisiin teihin.

Hakijan vastine kolmen henkilön yhteiseen mielipiteeseen, jossa kannettiin huolta mm. melusta ja tärinästä, ilmapäästöistä ja pölystä sekä yhdystien rakentamisen tarpeettomuudesta on seuraava:

Kaivostoiminnan vaikutukset rajoittuvat kaivosalueen lähimaastoon. Alle 500 metrin etäisyydelle jää neljä asuinkiinteistöä, joista mielipiteen jättäjät edustavat kahta näistä kiinteistöistä. Kaivoshankkeen toteuttamisesta koituvat haitat kohdistuvat lähimpiin kiinteistöihin lähinnä toiminnan aikaisena meluna ja räjäytyksiin liittyvinä paineaaltoina. Hakija toteaa melutasojen, lähellä sijaitsevalta Horsmanahon kaivosalueelta saadun kokemuksen perusteella, tulevan alittamaan niille asetetut normit. Räjäytysten tärinä vaimenee voimakkaasti etäisyyden funktiona, eikä sen arvioida aiheuttavan haittaa kiinteistöille.

Kaivostoiminnan ilmapäästöistä merkittävin on räjäytyksistä ja liikenteestä aiheutuva pölyhaitta. Normaaliolosuhteissa pöly laskeutuu jo kaivosalueen sisälle. Pölystä ei arvioida koituvan merkittävää haittaa alueen lounaispuolella asuville. Pölyä vähennetään ajoteiden ja malmin kastelulla. Hakija toteaa kuitenkin vastineessaan pölyhaittojen olevan mahdollisia poikkeustilanteissa.

Kaivostoiminnan maisemallisten vaikutusten hakija toteaa jäävän vähäisiksi, lukuun ottamatta itse kaivosaluetta. Maiseman muutokset eivät juuri näy toiminta-alueen ulkopuolelle, lukuun ottamatta läjitysaluetta, joka voi nousta puiden latvojen yläpuolelle.

Vaikutukset Karnukkapuroon jäävät melko vähäisiksi, sillä puron luontainen virtaama on suurempi kuin kaivosalueelta puroon johdettavat vesimäärät. Karnukkapuron uomaa on jo aiemmin oiottu ja perattu ja sen merkitys todetaan olleen luonnon monimuotoisuudelle varsin vähäinen.

Karnukan ja Horsmanahon kaivosalueiden väliin suunnitellusta yhdystiestä hakija toteaa seuraavaa:

Yhdystie helpottaisi kaivosten välistä liikennöintiä ja lyhentäisi malmin kuljetusmatkaa Vuonokseen noin kuudella kilometrillä. Tien linjaus noudattelee pääosin alueella sijaitsevien kiinteistöjen rajoja. Näin haittaa yksittäisille maanomistajille on pyritty minimoimaan. Lisäksi on huomioitu meluvallien rakentamisen mahdollisuus paikkoihin, missä tie tulee asuttujen kiinteistöjen lähelle.

Aiemmin tehdyssä Vasaran kaivoksen YVA-selvityksessä on tullut selvästi esille se, että Polvijärven taajaman läheisyydessä sijaitsevaan Kylylammen risteykseen ja sen lähiteille ei haluta lisää raskasta liikennettä mm. liikenneturvallisuuden vuoksi. Kaivoksen liikenne saadaan yhdystiellä ohjattua tämän alueen ohi.

### **Yhteenveto yhteysviranomaisen lausunnosta ympäristövaikutusten arviointiselostuksesta**

Yhteysviranomaisena toimivan Pohjois-Karjalan ELY-keskuksen yhteenvedossa todetaan Karnukan kaivoshankkeen ympäristövaikutusten arviointiselostuksen kattavan YVA-lain ja -asetuksen edellyttämät vaatimukset sillä edellytyksellä, että yhteysviranomaisen esittämät tarkennukset ja täydennykset huomioidaan.

Arviointiselostuksen selkeimmät puutteet kohdistuvat hankkeen vesistövaikutusten arviointiin (mm. kalaston ja kalastuksen osalta) sekä itse arviointiselostuksen informatiivisuuteen joillakin vaikutusosa-alueilla, joiden vaikutuksia on kuvattu vain sanallisesti, eikä niiden tueksi ole esitetty numeerisia tietoja.

Pohjois-Karjalan ELY-keskuksen laatimassa lausunnossa on käsitelty hankkeen ympäristövaikutuksia alueen maa- ja kallioperään sekä pintavesien tilaan. Lausunnossa on käsitelty myös hydrologisia vaikutuksia sekä vaikutuksia pohjavesiin, luonnon monimuotoisuuteen, kulttuuriperintöön, maisemaan, ihmisten terveyteen, elinoloihin ja viihtyvyyteen sekä alueen virkistyskäyttöön. Lisäksi on käsitelty pöly-, värinä- ja meluhaitat, liikenne ja hankkeen taloudelliset vaikutukset sekä riskit ja häiriötilanteet.

Hankkeen vaikutusten seurantaan yhteysviranomaisen kaipasi lausunnossaan esimerkiksi sitä, mitä vesistöjen tilan ja kuormituksen tarkkailussa seurataan (mm. raskasmetallit, kiintoaine, kalasto, vesieliöstö) ja miten eri vaikutusten seuranta kohdistetaan (esim. pöly-, melu-, ja värinähaitat).

Vesistövaikutusten vähentämiseksi olisi hyvä selvittää mahdollisuutta johtaa kaivosvedet lähellä sijaitsevan Horsmanahon louhokselle käsiteltäviksi.

Yhteisvaikutusten osalta on todettu, että hankkeella ei ole yhteistä lähivaikutusaluetta muiden alueella sijaitsevien louhosten kanssa.

Ympäristövaikutusten arvioinnissa on huomioitu hankkeen tiedotus- ja esittelytilaisuuksista saatu palaute.

Kokemukset ja arvionnit samantyyppisestä jo alueella olevasta kaivostoiminnasta ovat omalta osaltaan luoneet perustaa ympäristövaikutusten arvioinnille.

Ympäristövaikutuksia arviointiselostuksessa on käsitelty monipuolisesti ja hankkeen tarkoitus, kytkeytyminen muuhun toimintaan alueella, lainsäädännölliset edellytykset ja lupatarpeet sekä aluekuvaus on tehty hyvin.

Suunnitellun kaivoshankkeen toteuttaminen edellyttää ympäristönsuojelulain (86/2000) mukaista ympäristölupaa.

## **Kaivosviranomaisen antamat lupamääräykset**

### Lupamääräys 1

- a) Hakijayhtiön on ennen toiminnan aloittamista haettava ympäristönsuojelulain ja vesilain mukaiset luvat Itä-Suomen aluehallintovirastosta.
- b) Hakijayhtiön on ennen kaivoksen rakentamistoimenpiteiden aloittamista tiedotettava hyvissä ajoin suunnitelluista toimenpiteistä Pohjois-Karjalan ELY-keskukselle sen varmistamiseksi, ettei toimenpiteistä aiheudu sellaisia vaikutuksia, jotka olisivat kiellettyjä luonnonsuojelulain (1096/1996) nojalla.

### Lupamääräys 2

- a) Kaivosviranomaisen tulee kaivosoikeutta koskevassa ilmoituksessa (kaivoskirjassa) määräämään, että kaivosoikeuden haltijan tulee ryhtyä kaivostyöhön tai muuhun sellaiseen esiintymän luonteen edellyttämään työhön, joka osoittaa hänen vakavasti pyrkivän kaivospiirissä varsinaiseen kaivostyöhön, kymmenen (10) vuoden pituisen määräajan kuluessa kaivospiirin määräämisestä lukien uhalla, että kaivosoikeus voidaan kaivoslain 50 §:n mukaisessa menettelyssä julistaa menetetyksi.
- b) Kaivosoikeuden haltijan tulee kaivosasetuksen (663/1965) 22 §:n mukaisesti ilmoittaa kaivostyön aloittamisesta kaivosviranomaiselle.
- c) Kaivospiirimääräyksen perusteella suoritettavaan kaivospiiritoimitukseen sovelletaan, mitä kumottavan lain 27-38 §:ssä säädetään. Kumottavan lain nojalla annettu kaivosoikeus jää voimaan kaivospiirimääräyksessä ja kaivoskirjassa mainituilla ehdoilla. Kaivosoikeuteen sovelletaan edelleen, mitä kumottavan lain 44 ja 45 §:ssä säädetään, sekä kaivospiiriin ja sen apualueeseen, mitä kumottavan lain 22 §:ssä säädetään. Kaivospiirimaksun vuotuinen suuruus on 50 euroa hehtaarilta. Jos kaivosmineraalin taloudelliseen arvoon vaikuttavat perusteet ovat oleellisesti muuttuneet, asianosaisella on oikeus vaatia kaivosviranomaista tarkistamaan kaivosoikeudesta kalenterivuodelta maksetun louhimismaksun suuruus. Kaivosviranomaisen on tällöin otettava huomioon kaivosmineraalien taloudelliseen arvoon vaikuttavat perusteet ja asianosaisten asiassa tekemä sopimus.

### Lupamääräys 3

Kaivosoikeuden nojalla tapahtuvaan toimintaan sovelletaan lisäksi vastaavasti, mitä kaivoslain (621/2011) 6, 17, 18, 68, 69, 70, 72, 73, 74, 97, 101 §:ssä sekä 11, 13 ja 15 luvuissa säädetään.

### Lupamääräys 4

Kaivosoikeuden nojalla tapahtuvaan toimintaan sovelletaan lisäksi vastaavasti, mitä kaivoslain (621/2011) 171 ja 172 §:ssä säädetään.

Tiedoksi kaivospiiriä koskevista myöhemmin annettavista määräyksistä

Vakuuden asettaminen kaivoslain (621/2011) 181 §:n siirtymäsäännöksen mukaisesti

*Kaivoslain (621/2011) 108-111 §:ien mukaan kaivosviranomaisen on viimeistään kolmen vuoden kuluttua tämän lain voimaantulosta määrättävä vakuuden laji ja suuruus sekä annettava kaivosoikeuden haltijalle enintään vuoden pituinen määräaika vakuuden asettamiselle.*

Vakuus asetetaan kaivostoiminnan lopettamis- ja jälkitoimenpiteiden suorittamista varten. Kaivoslain mukainen vakuus liittyy yleisesti maisemoinnin ja kunnostamisen turvaamiseen sekä kaivosturvallisuuden varmistamiseen. Tässä ei siis ole kyse ympäristönsuojelulain mukaisesta vakuudesta, joka koskee kaivoksen jätealueiden hoitoa.

Kaivosviranomaisen antaa hakijalle mahdollisuuden esittää oman käsityksensä vakuuden lajista ja suuruudesta perusteluineen 31.3.2013 mennessä. Vakuuden suuruuden arvioimisen kannalta olennaiset säännökset ovat kaivoslain (621/2011) 143, 144 ja 150 §:t. Vakuutta arvioitaessa on otettava huomioon, että lopettamis- ja jälkitoimenpiteiden lopulliset kustannukset konkretisoituvat vasta kaivostoiminnan loppumisen yhteydessä.

Annettavat määräykset kaivoslain (621/2011) 181 §:n siirtymäsäännöksen mukaisesti

*Kaivosviranomaisen on myös viimeistään kolmen vuoden kuluttua tämän lain voimaantulosta annettava kaivosoikeuden haltijalle yleisten ja yksityisten etujen kannalta tarpeelliset määräykset noudattaen vastaavasti, mitä tämän lain 52 §:n 3 momentissa ja 125 §:ssä säädetään, sekä asetettava määräysten tarkistusväli noudattaen, mitä tarkistusvälin asettamisesta tämän lain 62 §:n 2 momentissa ja 127 §:n 2 momentissa säädetään. Jollei määräys ole välttämätön kaivosturvallisuuden tai tärkeän yleisen edun kannalta, se ei saa sanottavasti vähentää kaivoshankkeesta saatavaa hyötyä. Määräyksen antamista koskevan päätöksen valmisteluun sovelletaan, mitä tämän lain 37–40 ja 42 §:ssä säädetään kaivoslupahakemuksen käsittelystä. Päätökseen sovelletaan, mitä tämän lain 56 §:n 1 momentissa säädetään lupapäätöksen sisällöstä, 57 §:ssä lupapäätöksen antamisesta ja 58 §:ssä lupapäätöksestä tiedottamisesta.*

Tiedonanto kaivospiirimääräyksen voimassaolon jatkamisesta

Kaivosluvan voimassaolon jatkamista koskeva hakemus on toimitettava lupaviranomaiselle 2 kuukautta ennen luvan voimassaolon päättymistä asetuksen (391/2012) 27 §:n mukaisesti.

## **Perustelut lupamääräyksille**

### Lupamääräys 1

a) Ympäristövaikutuksiin liittyen Pohjois-Karjalan ELY-keskus edellyttää hakijalta suunnitellun kaivoshankkeen toteuttamiseksi ympäristölupaa ja vesitalouslupaa.

b) Kaivoslain 71 §:n 2 momentista johtuu, että kaivosviranomaisen on kaivospiirin määrittämisestä päättäessään varmistauduttava, ettei suunniteltu toiminta ole mainitun kaivoslain kohdassa viitattujen luonnonsuojelulain säännöksiä vastaista. (503/1965)

### Lupamääräys 2

a) Kaivoslain 50 §:n perusteella kaivoskirjassa tulee antaa vähintään viiden ja enintään kymmenen vuoden pituinen määräaika kaivospiirin määrittämisestä lukien, jonka aikana kaivosoikeuden haltijan on ryhdyttävä kaivostyöhön tai muuhun sellaiseen esiintymän luonteen edellyttämään työhön, joka osoittaa hänen vakavasti pyrkivän kaivospiirissä varsinaiseen kaivostyöhön. Kun otetaan huomioon, että varsinaiseen kaivostyöhön ryhtyminen edellyttää usean eri lain perusteella saatavan luvan myöntämistä, ei asetettavaa määräaika voida pitää kohtuuttoman pitkänä. (503/1965)

b) Kaivosasetuksen 22 §:n mukaan kaivostyön harjoittajan on ennen kaivoslain 56 §:ssä tarkoitetun työn aloittamista tai lopettamista ilmoitettava siitä kaivosviranomaiselle. (503/1965 ja kaivosasetus 663/1965)

c) Kaivoslain (621/2011) 181 §:n mukaiset siirtymäsäännökset koskien kaivostoimintaan sovellettavia säännöksiä.

### Lupamääräykset 3 ja 4

Kaivoslain (621/2011) 181 §:n 3 momentin ja 182 §:n 1 ja 3 momenttien mukaiset siirtymäsäännökset koskien kaivostoimintaan sovellettavia säännöksiä.

## **Päätöksen perustelut**

### Kaivoslain edellytykset

Hakijan esittämä kaivospiirihakemus ja sen täydennys täyttävät kaivoslain (503/1965) 22 §:ssä ja 23a §:ssä edellytetyt vaatimukset eikä haetulla alueella ole Polvijärven kunnan lausunnon perusteella kaivoslain 6 §:ssä mainittuja valtauksen esteitä.

Polvijärven kunnan lausuntoon viitaten kaivospiirin määrittäminen ei vaikeuta alueiden käytön suunnittelua, mutta toteaa, että mahdollisesti muodostettava kaivosalueiden välinen yhdystie ei saa vaikeuttaa olemassa olevan asutuksen liikennöintiä.

Hakijan esittämä selvitys tutkimustöistä ja niiden tuloksista osoittaa, että haetulla alueella on kaivoskivennäisiä niin runsaasti ja siinä muodossa, että esiintymää voidaan hyödyntää. Hakija on esittänyt riittävät tuotantotekniset perustelut kaivospiirin määrittämiselle.

Hakijan esittämä käyttösuunnitelma täyttää kaivoslain 23 §:n 1 momentin 3 kohdan vaatimukset.



### Kaivospiirin alueesta

Hakijan esittämää kaivospiirin aluetta voidaan pitää perusteltuna kaivoslain 22 §:n 2 momentin mukaisesti huomioon ottaen esiintymän laatu, laajuus ja alueelle suunnitellut toiminnot.

Kaivoshankkeen tarkastelu perustuu kaivoslain 4 §:n mukaiseen esiintymän sijaintiin ja hyödynnettävyyteen. Hakija on huomionnut alueen malmikriittisyyden. Kaivosviranomaisen katsoo, että hakijayhtiö on riittävästi perustanut kaivospiirin alueen suunnittelun selostuksessa esitetyn mukaisesti.

### Luonnonsuojelulain määräykset

Kaivoslain 71 §:n 2 momentin mukaan lupa-asiaa ratkaistaessa ja muuta viranomaispäätöstä tehtäessä on lisäksi noudatettava, mitä luonnonsuojelulain (1096/1996) 4, 9, 39, 42, 47-49, 55 ja 56 §:ssä sekä 4, 5 ja 10 luvuissa sekä mainittujen säännösten nojalla säädetään.

Kaivoslain 71 §:n 2 momentista johtuu, että kaivosviranomaisen on kaivospiirin määrittämisestä päättäessään varmistauduttava, ettei suunniteltu toiminta ole mainitun kaivoslain kohdassa viitattujen luonnonsuojelulain säännösten vastaista.

### Ympäristönsuojelulain määräykset

Apualueelle tulevaa Karnukan ja Horsmanahon välille suunniteltua tielinjausta on oikaistu työ- ja elinkeinoministeriöön 15.11.2010 tulleella kaivospiirin hakemuksen täydennyksellä. Kaivospiirihakemuksen kuulemisprosessin sekä syksyllä 2010 käynnistetyn YVA-hankkeen kuulemisten myötä saatujen yhteydenottojen perusteella, hakija on muuttanut tielinjausta maanomistajien pyynnöstä siten, että se aiheuttaa mahdollisimman vähän haittaa alueella sijaitseville salaojitetuille pelloille. Lisäksi apualueeseen on tehty tilavaraukset mahdollisesti rakennettaville meluvalleille asutuksen läheisyydessä.

Ympäristövaikutusten arviointiselostus on saapunut kaivosviranomaiseen 31.8.2011. Arviointiselostuksessa esitetyt lisäykset ja puutteet hakija on ilmoittanut huomioineensa ympäristölupahakemuksessaan.

Kaivosviranomaisen katsoo, että mahdolliset ympäristölliset toimenpiteet tulevat käsitellyksi hanketta koskevassa ympäristönsuojelulain (86/2000) mukaisessa ympäristöluvassa.

### **Vastaus lausuntoihin ja mielipiteisiin**

Kaivosviranomaisen katsoo, että Pohjois-Karjalan ELY-keskuksen lausunnossaan esiin nostamat täydennystarpeet tulevat huomioiduksi Itä-Suomen aluehallintoviraston myöntämässä ympäristöluvassa.

Hankkeesta esitetyt mielipiteet katsotaan kaivosviranomaisen puolesta käsitellyksi hakijan kaivospiirihakemuksen täydennyshakemuksessa, jossa maanomistajien mielipiteitä on huomioitu.

4463000

4464000

### Karttamerkkien selite

- Kiinteistörajat
- Apualue
- Kaivospiirin käyttöalue
- Vanhat kaivospiirit

6974000

6974000

6973000

6973000

6972000

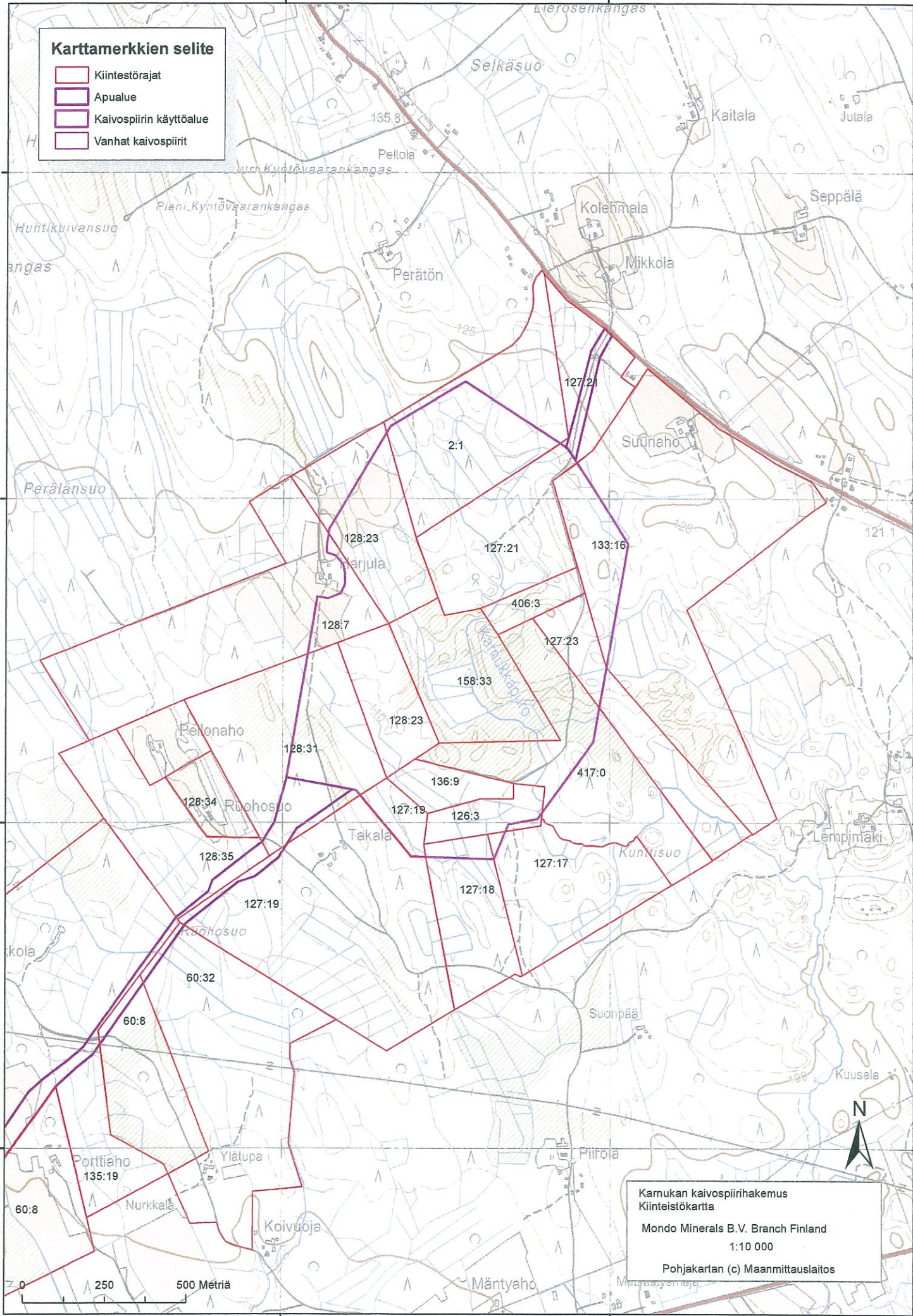
6972000

6971000

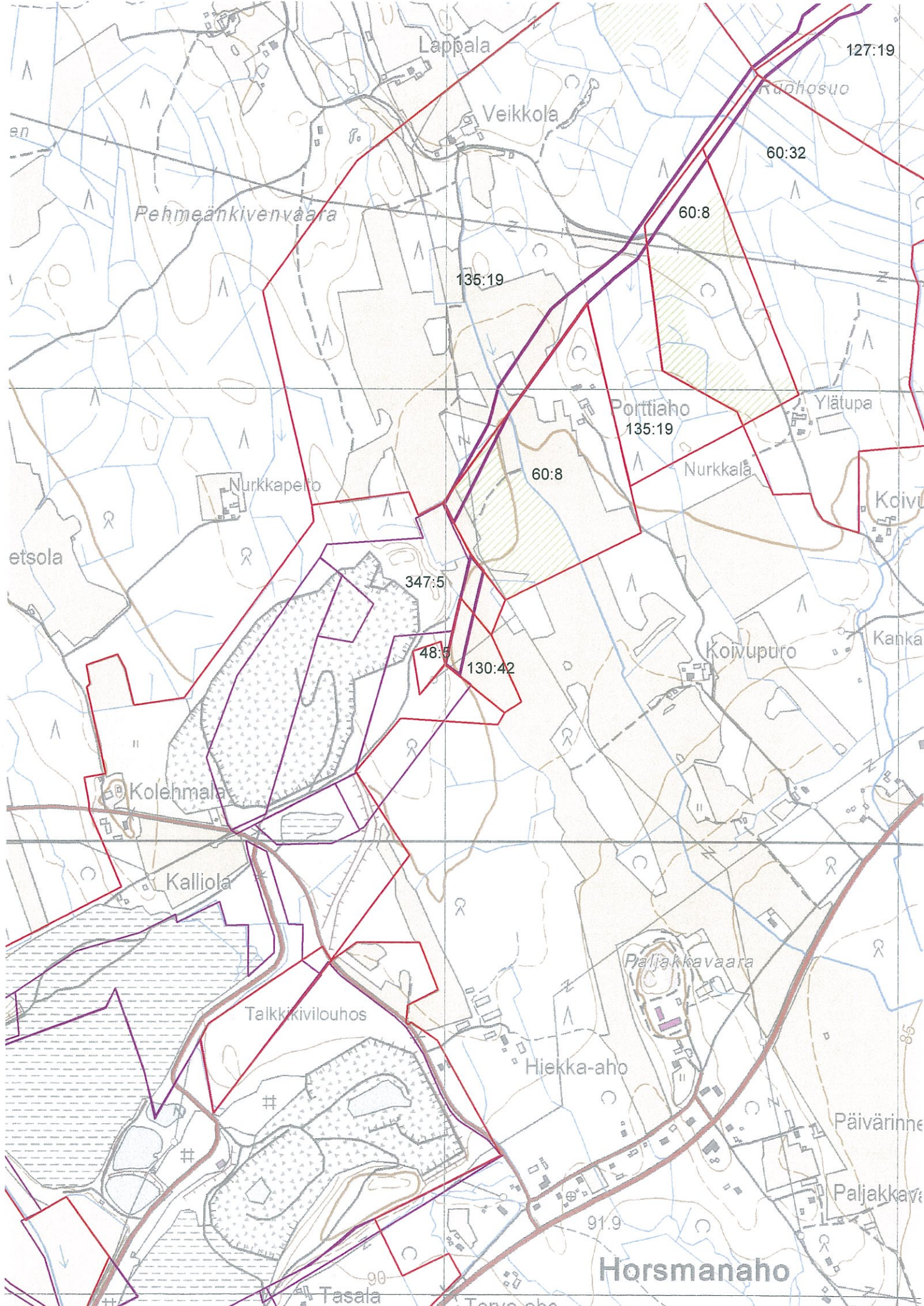
6971000

4463000

4464000



Karnukan kaivospiirihakemus  
 Kiinteistökartta  
 Mondo Minerals B.V. Branch Finland  
 1:10 000  
 Pohjakartan (c) Maanmittauslaitos



Lappala

127:19

Ruohosuo

Veikkola

60:32

Pehmeänkivenväära

60:8

135:19

Porttiaho

135:19

Ylätupa

Nurkkapeho

60:8

Nurkkalä

Koivut

etsola

347:5

Koivupuro

Kankka

48:5

130:42

Kolehmalä

Kalliola

Talkkivilouhos

Paljakkavaara

Hiekka-aho

Päivärinne

Paljakkava

Horsmanaho

Tasala

Terva-aho

## VALITUSOSOITUS

### Valitusviranomainen

Päätökseen saa hakea muutosta valittamalla sille hallinto-oikeudelle, jonka tuomiopiirissä pääosa tässä päätöksessä tarkoitettusta alueesta sijaitsee. Toimivaltainen hallinto-oikeus on mainittu valitusosoituksen lopussa. Valituskirjelmä osoitetaan valitusviranomaiselle ja se on toimitettava valitusajassa hallinto-oikeuden kirjaamoon.

### Valitusaika

Määräaika valituksen tekemiseen on kolmekymmentä (30) päivää tämän päätöksen antopäivästä sitä määräaikaan lukematta. Valitusaika päättyy **14.11.2012**.

### Valitusoikeus

Päätöksestä voivat valittaa ne, joiden etua, oikeutta tai velvollisuutta asia saattaa koskea, sekä vaikutusalueella ympäristön-, terveyden- tai luonnonsuojelun taikka asuinympäristön viihtyisyyden edistämiseksi toimivat rekisteröidyt yhdistykset tai säätiöt, asianomaiset kunnat, elinkeino-, liikenne- ja ympäristökeskukset ja muut asiassa yleistä etua valvovat viranomaiset, saamelaiskäräjät sillä perusteella, että luvassa tarkoitettu toiminta heikentää saamelaisten oikeutta alkuperäiskansana ylläpitää ja kehittää omaa kieltään ja kulttuuriaan ja kolttien kyläkokous sillä perusteella, että luvassa tarkoitettu toiminta heikentää koltta-alueella kolttien elinolosuhteita ja mahdollisuuksia harjoittaa elinkeinoja.

### Valituksen sisältö

Valituskirjelmässä on ilmoitettava

- päätös, johon haetaan muutosta
- miltä kohdin päätökseen haetaan muutosta ja mitä muutoksia siihen vaaditaan tehtäväksi
- perusteet, joilla muutosta vaaditaan
- valittajan nimi ja kotikunta
- postiosoite ja puhelinnumero, joihin asiaa koskevat ilmoitukset valittajalle voidaan toimittaa

Jos valittajan puhevaltaa käyttää hänen laillinen edustajansa tai asiamiehensä tai jos valituksen laatijana on joku muu henkilö, valituskirjelmässä on ilmoitettava myös tämän nimi ja kotikunta.

Valittajan, laillisen edustajan tai asiamiehen on allekirjoitettava valituskirjelmä, ellei valituskirjelmää toimiteta sähköisesti (telekopiona tai sähköpostilla).

### Valituksen liitteet

Valituskirjelmään on liitettävä

- päätös, johon haetaan muutosta valittamalla, alkuperäisenä tai jäljennöksenä
- asiakirjat, joihin valittaja vetoaa vaatimuksensa tueksi, jollei niitä ole jo aikaisemmin toimitettu viranomaiselle
- asiamiehen valtakirja

### Valituskirjelmän toimittaminen perille

Valituskirjelmän voi viedä valittaja itse tai hänen valtuuttamansa asiamies. Valituskirjelmä liitteineen voidaan myös lähettää postitse, telekopiona tai sähköpostilla. Postiin valituskirjelmä on jätettävä niin ajoissa, että se ehtii perille valitusajan viimeisenä päivänä ennen aukioloajan päättymistä. Hallinto-oikeudessa kirjaamon aukioloaika on klo 8.00 – 16.15. Sähköisesti (telekopiona tai sähköpostilla) toimitetun valituskirjelmän on oltava toimitettu niin, että se on käytettävissä vastaanottolaitteessa tai tietojärjestelmässä määräajan viimeisenä päivänä ennen virka-ajan päättymistä.

Valittajalta peritään hallinto-oikeudessa **oikeudenkäyntimaksu** 90 euroa. Tuomioistuinten ja eräiden oikeushallintoviranomaisten suoritteista perittävistä maksuista annetussa laissa (701/1993) on erikseen säädetty eräistä tapauksista, joissa maksua ei peritä.

Toimivaltaisen hallinto-oikeuden yhteystiedot muutoksenhakua varten:

**Kuopion hallinto-oikeus**

käyntiosoite: Puijonkatu 29, 2 krs, 70100 Kuopio

postiosoite: PL 1744, 70101 Kuopio

puhelin: 029 56 42500

telekopio: 029 56 42501

sähköposti: kuopio.hao@oikeus.fi