

Karelian Diamond Resources Plc
c/o Roschier Asianajotoimisto Oy
Keskuskatu 7 A
00100 HELSINKI

VALTAUSOIKEUDEN VOIMASSAOLON PIDENTÄMISTÄ KOSKEVA PÄÄTÖS

Nimi Riihivaara 1, 1a, 2, 5, 6, 6a ym.

Hakija Karelian Diamond Resources Plc
Dublin, Irlanti

Yhteystiedot:
Roschier Asianajotoimisto Oy
Keskuskatu 7 A
00100 HELSINKI
puh. 020 506 6233

Lisätietoja antaa:
Dimitrios Himonas puh. 020 506 6233

Hakemuksen peruste

Kaivoslain (503/1965) 12 §:n mukaista malminetsintää valtausalueella voidaan suorittaa valtausoikeuden nojalla. Valtausoikeuden voimassaoloa voidaan jatkaa (kaivoslaki (503/1965) 21 § 2).

Kaivoslaki (503/1965) on kumottu 1.7.2011 voimaan tulleella kaivoslailla (621/2011), jonka mukaan kumotun kaivoslain nojalla työ- ja elinkeinoministeriössä vireillä olleet asiat siirtyivät kaivosviranomaisena toimivaan Turvallisuus- ja kemikaalivirastoon (Tukes). Ennen 1.7.2011 vireille tulleet hakemukset ratkaistaan kaivoslain (503/1965) mukaisesti ottaen huomioon uuden kaivoslain (621/2011) siirtymäsäännökset.

Valtausoikeus on myönnetty 10.6.2005.

Valtausoikeus on määrätty olemaan voimassa 10.6.2010 saakka. Hakemus on saapunut ennen voimassaolon määräpäivää.

Kyseessä olevalla hakemuksella haetaan voimassaololle pidennystä kolmeksi (3) vuodeksi sen raukeamisesta lukien.

Vireilletulo

Asia on tullut vireille 9.6.2010 työ- ja elinkeinoministeriöön jätetyllä hakemuksella.

Hakemuksesta on pyydetty lisäselvityksiä 28.9.2010; 17.11.2010; 25.3.2011; 9.12.2011; 22.12.2011.

Hakemusta on täydennetty seuraavasti:

- 14.6.2010 kaupparekisteriote
- 24.6.2010 valtakirja ja kaupparekisteriote käännöksineen
- 29.10.2010 kartat (10 kpl)
- 2.12.2011 tila-, pinta-ala- ja maanomistajatiedot, kartat
- 16.12.2011 ilmoitus rajanaapureista
- 5.1.2012 kartat (2 kpl), maanomistaja-, tila- ja pinta-ali tiedot

Valtausalueet

Tämä päätös koskee seuraavia alueita:
Kuhmo (290)

KaivNro 7971/1; valtausalueen nimi: Riihivaara 1

Tilan RN:o	Tilan nimi	Kylä	ha
290-407-33-20	Vesilampi	Lammasperä	1,20
290-407-33-22	Kivijärvi	Lammasperä	3,00
290-407-64-32	Lammasperä	Lammasperä	3,40
290-407-876-4	Lammasperän lohkok.	Lammasperä	1,80
		Yhteensä ha	9,40

KaivNro 7971/2; valtausalueen nimi: Riihivaara 2

Tilan RN:o	Tilan nimi	Kylä	ha
290-407-37-5	Mäntylä	Lammasperä	0,05
290-407-37-7	Vesala	Lammasperä	1,40
290-407-37-8	Mattila	Lammasperä	12,80
290-407-64-32	Lammasperä	Lammasperä	3,20
		Yhteensä ha	17,45

KaivNro 7971/5; valtausalueen nimi: Riihivaara 5

Tilan RN:o	Tilan nimi	Kylä	ha
290-407-22-12	Kivisuo	Lammasperä	20,70
290-407-22-17	Reunala	Lammasperä	17,50
290-407-39-13	Metsä-Malila	Lammasperä	2,10
290-407-64-32	Lammasperä	Lammasperä	24,00
290-407-876-4	Lammasperän lohkok.	Lammasperä	4,70
		Yhteensä ha	69,00

KaivNro 7971/6; valtausalueen nimi: Riihivaara 6

Tilan RN:o	Tilan nimi	Kylä	ha
290-407-12-24	Pekkala	Lammasperä	6,75
290-407-33-3	Kaihlajärvi	Lammasperä	6,20

290-407-37-8	Mattila	Lammasperä	28,70
290-407-39-13	Metsä-Malila	Lammasperä	8,85
290-407-64-32	Lammasperä	Lammasperä	18,30
290-407-876-4	Lammasperän lohkok.	Lammasperä	4,90
		Yhteensä ha	73,70

KaivNro 7971/7; valtausalueen nimi: Riihivaara 7

Tilan RN:o	Tilan nimi	Kylä	ha
290-407-12-23	Korpela	Lammasperä	1,40
290-407-12-24	Pekkala	Lammasperä	34,30
290-407-12-28	Nyppylä	Lammasperä	19,30
290-407-12-43	Kuusela	Lammasperä	0,90
290-407-17-3	Topila	Lammasperä	7,45
290-407-17-5	Isosuo	Lammasperä	3,70
290-407-64-32	Lammasperä	Lammasperä	5,93
		Yhteensä ha	72,98

KaivNro 7971/10; valtausalueen nimi: Riihivaara 10

Tilan RN:o	Tilan nimi	Kylä	ha
290-407-12-24	Pekkala	Lammasperä	23,00
290-407-12-34	Koirikangas	Lammasperä	18,00
290-407-12-48	Jolhonaho	Lammasperä	25,20
290-407-22-10	Riihivaara	Lammasperä	3,00
290-407-39-13	Metsä-Malila	Lammasperä	26,00
290-407-876-4	Lammasperän lohkok.	Lammasperä	4,00
		Yhteensä ha	99,20

KaivNro 7971/11; valtausalueen nimi: Riihivaara 11

Tilan RN:o	Tilan nimi	Kylä	ha
290-407-12-24	Pekkala	Lammasperä	32,20
290-407-12-28	Nyppylä	Lammasperä	11,30
290-407-12-34	Koirikangas	Lammasperä	15,80
290-407-22-16	Kusavaara	Lammasperä	0,40
290-407-33-3	Kaihlajärvi	Lammasperä	0,90
290-407-876-4	Lammasperän lohkok.	Lammasperä	0,50
		Yhteensä ha	61,10

KaivNro 7971/23; valtausalueen nimi: Riihivaara 1a

Tilan RN:o	Tilan nimi	Kylä	ha
290-407-33-20	Vesilampi	Lammasperä	2,60
290-407-33-21	Korkealehto	Lammasperä	0,70

290-407-33-9	Viertola	Lammasperä	1,20
290-407-37-5	Mäntylä	Lammasperä	1,20
290-407-37-8	Mattila	Lammasperä	8,50
290-407-38-6	Kokkola	Lammasperä	9,80
290-407-64-32	Lammasperä	Lammasperä	44,00
290-407-876-4	Lammasperän lohkok.	Lammasperä	3,50
		Yhteensä ha	71,50

KaivNro 7971/25; valtausalueen nimi: Riihivaara 6a

Tilan RN:o	Tilan nimi	Kylä	ha
290-407-12-24	Pekkala	Lammasperä	6,30
290-407-12-43	Kuusela	Lammasperä	1,20
		Yhteensä ha	7,50

KaivNro 7971/26; valtausalueen nimi: Riihivaara 11a

Tilan RN:o	Tilan nimi	Kylä	ha
290-407-12-24	Pekkala	Lammasperä	0,60
290-407-12-28	Nyppylä	Lammasperä	3,10
290-407-64-32	Lammasperä	Lammasperä	11,30
		Yhteensä ha	15,00

Valtausalueiden pinta-ala on yhteensä 496,83 ha.

Valtauskohittaiset kiinteistöjen rajat ilmenevät päätöksen liitteenä olevasta kartta-aineistosta.

Esteettömyystodistus

Alkuperäistä valtausoikeutta koskevassa päätöksenteossa on todettu, että haetulla alueella ei ole kaivoslain (503/1965) 6 §:n mukaisia valtauksen esteitä.

Otaksuma kaivoskivennäisistä

Hakija otaksuu valtausalueella olevan seuraavia kaivoskivennäisiä: timantti.

Otaksuman perustelut on esitetty liitteessä 1.

Tehdyt tutkimukset, tarvittavat lisätutkimukset ja perustelut valtausoikeuden voimassaolon pidentämiselle

Hakijan selvitys valtausoikeuden nojalla tehdyistä tutkimuksista, tarvittavien lisätutkimusten arvioidusta määrästä ja laadusta sekä perustelut valtausoikeuden voimassaolon pidentämiselle on esitetty liitteessä 1.

Hakemuksesta tiedottaminen ja lausuntopyynnöt

Hakemuksesta on 16.1.2012 lähetetty ilmoitus maanomistajille asianosaisten kuulemista varten sekä lausuntopyynnöt alueen kunnalle, elinkeino-, liikenne- ja ympäristökeskukselle (ELY-keskus) ja tarvittaessa muussa lainsäädännössä mainituille tahoille.

Lisäksi hakemus on ollut nähtävillä 14.2.2012 saakka alueen kunnanvirastossa sekä ministeriön tai Tukesin kirjaamossa. Lausunnot ja mielipiteet tuli toimittaa viimeistään 14.2.2012.

Lausunnot ja mielipiteet sekä hakijan vastine

Hakemuksen johdosta annetut lausunnot ja mielipiteet sekä hakijan vastine on esitetty liitteessä 2.

Turvallisuus- ja kemikaaliviraston ratkaisu

Tukes on päättänyt kaivoslain (503/1965) 21 §:n perusteella jatkaa seuraavien valtausten voimassaoloaikaa 10.6.2013 asti:

- | | |
|-----------------------------------|----------------|
| 1. Kaivosrekisterinumero 7971/1 | Riihivaara 1 |
| 2. Kaivosrekisterinumero 7971/2 | Riihivaara 2 |
| 3. Kaivosrekisterinumero 7971/5 | Riihivaara 5 |
| 4. Kaivosrekisterinumero 7971/6 | Riihivaara 6 |
| 5. Kaivosrekisterinumero 7971/7 | Riihivaara 7 |
| 6. Kaivosrekisterinumero 7971/10 | Riihivaara 10 |
| 7. Kaivosrekisterinumero 7971/11 | Riihivaara 11 |
| 8. Kaivosrekisterinumero 7971/23 | Riihivaara 1a |
| 9. Kaivosrekisterinumero 7971/25 | Riihivaara 6a |
| 10. Kaivosrekisterinumero 7971/26 | Riihivaara 11a |

Valtauksiin liitetään lisäksi liitteessä 3 esitetyt määräykset.

Tässä päätöksessä on huomioitu jatkoaikahakemuksen yhteydessä tietoon tulleet valtausalueen kiinteistöjen tiedoissa ja/tai pinta-aloissa tapahtuneet vähäiset muutokset ja tarkennukset.

Tämä päätös korvaa näiltä osin valtauskirjassa olevat tiedot.

Alkuperäistä valtausoikeutta koskevaan päätökseen tai valtauskirjaan sisällytetyt määräykset ovat voimassa myös valtausoikeuden jatkoaikana.

Tämä päätös on liitettävä valtauskirjaan.

Määräykset sekä perustelut päätökselle ja määräyksille

Tukesin antamat määräykset sekä perustelut päätökselle ja määräyksille on esitetty liitteessä 3.

Vastaus lausuntoihin ja mielipiteisiin

Tukesin vastaus hakemuksesta annettuihin lausuntoihin ja mielipiteisiin on esitetty liitteessä 3.

Malminetsinnän jatkaminen

Kaivoslain (503/1965) 21 §:n 2 momentin mukaan nyt päätetyt valtausoikeudet ovat voimassa 10.6.2013 saakka.

Edellytyksenä tutkimustoimenpiteiden suorittamiselle on, että valtaaja on suorittanut valtauskorvauksen maanomistajille. Mikäli tähän päätökseen haetaan valittamalla muutosta, on valtausalueella voimassa toimenpidekielto lukuun ottamatta kaivoslain (503/1965) 3 §:n mukaista yleistä etsintäoikeutta.

Päätösmaksu

Päätöksestä perittävä maksu on 60 €.

Maksu peritään hakemuksen jättöhetkellä voimassa olleen työ- ja elinkeinoministeriön maksullisista suoritteista annetun asetuksen mukaisesti. Lasku toimitetaan erikseen.

Päätöksestä tiedottaminen

Päätöksestä tiedotetaan kaivoslain (621/2011) 58 §:n mukaisesti. Valtauspäätös liitteineen toimitetaan postitse hakijalle. Jäljennös päätöksestä toimitetaan niille, jotka ovat tätä erikseen pyytäneet, sekä niille kunnille, ELY-keskuksille ja muille viranomaisille, joille asiasta sen käsittelyn aikana on annettu tieto tai joilta on pyydetty lausunto.

Päätöksen antamisesta ilmoitetaan niille, jotka ovat tehneet muistutuksen asiassa tai ovat ilmoitusta erikseen pyytäneet, sekä niille asianosaisille, joita asia erityisesti koskee.

Päätöksen antamisesta kuulutetaan alueen kunnan ilmoitustaululla. Lisäksi tieto päätöksestä julkaistaan Kuhmolainen -sanomalehdessä.

Muutoksenhaku

Tähän päätökseen saa kaivoslain (621/2011) 162 §:n nojalla hakea muutosta valittamalla Oulun hallinto-oikeuteen.

Valitusajaksi on 30 päivää tämän päätöksen antopäivästä. Liitteenä olevasta valitusosoituksesta ilmenee, miten muutosta haettaessa on meneteltävä.

Päätöksestä perittävästä maksusta valitetaan samassa järjestyksessä kuin pääasiasta.

Lisätietoja kaivosasiat@tukes.fi tai puh. 010 60 52127.

Maria Kivi
ylitarkastaja

Pirjo Savolainen
lupakäsittelijä

LIITTEET

Liite 1: Otaksuman perustelut, valtausoikeuden nojalla tehdyt tutkimukset, tarvittavien lisätutkimusten arvioitu määrä ja laatu sekä hakijan esittämät perustelut valtausoikeuden voimassaolon pidentämiselle

Liite 2: Lausunnot ja mielipiteet sekä hakijan vastine

Liite 3: Määräykset sekä perustelut päätökselle ja määräyksille, vastaus lausuntoihin ja mielipiteisiin

Liite 4: Valitusosoitus

Liite 5: Lista asianosaisista

Liite 6: Kartta valtausalueista

Otaksuma kaivoskivennäisistä

Otaksuma on käsitelty ensimmäisen valtauspäätöksen yhteydessä.

Hakemuksessa esitetyt perustelut valtauksen voimassaolon pidentämiselle

Tutkimusten tuloksena valtausalueilta on löytynyt useita timanttipitoisia kimberliitin indikaattorimineraalijuonteita. Näille mineraaleille ei kuitenkaan ole vielä löytynyt kimberliittilähdettä. Yhtiö toivoo voivansa jatkaa mineraalijuonteiden tutkimista tavoitteenaan löytää lähde tai lähteet.

Tehdyt tutkimukset

Karelialan Diamond Resources Plc. on tehnyt Riihivaara-valtauksilla lukuisia tutkimuksia, mm. koeporauksia ja laajamittaisia maaperän geofysiikkatutkimuksia.

Tarvittavat lisätutkimukset

Alueilla on tarkoitus tehdä lisää koeporauksia, näytteiden tutkimusta ja ojitusta indikaattorimineraalilähteen tai -lähteiden löytämiseksi.

Annetut lausunnot

Kuhmon kaupunki

Kaupungilla ei ole huomautettavaa valtaushakemuksesta. Valtausalueet eivät sijoitu asema-kaavan eivätkä oikeusvaikutteisen yleiskaavan alueelle eikä alueilla ole rakenteilla olevia rakennuksia. Valtausalueille ei ole tiedossa sellaista suunniteltua maankäyttöä, jolle malminetsinnässä saattaa aiheutua haittaa tai vahinkoa.

Tutkimustyössä tulee huomioida, että erityisesti koneellisia maastotöitä tehdessä haittoja ja vahinkoja tulee välttää. Työssä syntyneet vahingot ja haitat tulee korvata haitan kärsijöille. Tutkimustyöllä ei tule tarpeettomasti haitata alueiden normaalia metsätalous- tai virkistyskäyttöä.

Kainuun elinkeino-, liikenne- ja ympäristökeskus (ELY-keskus)

ELY-keskuksen tiedon mukaan valtausalueella ei ole uhanalaisten tai rauhoitettujen lajien esiintymiä tai muita kaivoslain (503/1965) 71 §:ssä tarkoitettuja luonnonsuojelulain mukaisia kohteita eikä pohjavesialueita.

Annetut mielipiteet

Hakemuksen johdosta ei annettu mielipiteitä.

Hakijan vastine

Hakijalta ei ole pyydetty vastinetta.

Päätöksen perustelut

Yleisperustelut

Kaivoslain (503/1965) 4 §:n 1 momentin mukaan sen, joka haluaa käyttää kaivoslain mukais- ta oikeutta esiintymään, on haettava joko valtauskirjaa alueeseen tai samanaikaisesti myös kaivospiirin määrittämistä esiintymän hyväksi käyttämistä varten. Pykälän 2 momentin mu- kaan valtauskirjan saatuaan hakijalla (valtaajalla) on oikeus (valtausoikeus) valtauskirjalla osoitetulla alueella (valtausalueella) kaivoskivennäisiin kohdistuvaan tutkimustyöhön sen mukaan kuin 3 luvussa säädetään ja niiden hyväksi käyttämiseen 4 §:n 3 ja 4 momentin mu- kaan.

Kaivoslain (503/1965) 12 §:n mukaan valtaajalla on oikeus kaivoslain 3 luvussa säädettyillä ehdoilla toimittaa valtausalueella tutkimustyötä esiintymän laadun ja laajuuden selvittämi- seksi sekä tarpeen mukaan käyttää alueen ulkopuolellakin maata teitä sekä voima-, vesi- ja muita johtoja varten. Tutkimustyö ja alueiden käyttö on rajoitettava niihin toimenpiteisiin, jotka ovat tarpeen tutkimustyön tarkoituksen saavuttamiseksi. Toimenpiteet on suoritettava siten, että niistä aiheutuu mahdollisimman vähän vahinkoa tai haittaa.

Kaivoslain (503/1965) 21 §:n mukaan valtauksen jatkoaikahakemus on tehtävä ennen val- tausajan päättymistä.

Valtauksille voidaan myöntää jatkoaikaa enintään kolme vuotta, jos järjestelmällisistä tutki- muksista huolimatta ei ole saatu riittävää selvyyttä esiintymän hyväksikäyttömahdollisuusis- ta.

Hakija on harjoittanut lain tarkoittamaa järjestelmällistä tutkimusta. Hakijalla on olemassa perusteltu tutkimussuunnitelma.

Tukes katsoo, että hakijalla ei ole ollut riittävästi aikaa varmistua esiintymän hyväksikäyttö- mahdollisuuksista. Maanomistajat eivät ole vastustaneet hakemusta.

Luonnonsuojelulain määräykset

Kaivoslain (503/1965) 71 §:n 2 momentin mukaan lupa-asiaa ratkaistaessa ja muuta viran- omaispäätöstä tehtäessä on lisäksi noudatettava, mitä luonnonsuojelulain 4, 9, 39, 42, 47– 49, 55 ja 56 §:ssä sekä 4, 5 ja 10 luvussa sekä mainittujen säännösten nojalla säädetään.

Turvallisuus- ja kemikaaliviraston antamat määräykset ja perustelut

1. Valtausaikaa on jatkettu 10.6.2013 asti.

Perustelut: Valtauksille voidaan myöntää jatkoaikaa enintään kolme vuotta, jos järjestelmällisistä tutkimuksista huolimatta ei ole saatu riittävää selvyyttä esiintymän hyväksikäyttömahdollisuuksista.

Valtausoikeuden voimassaololle on määräajan jälkeen mahdollisuus hakea jatkoaikaa siten kuin kaivoslaissa (621/2011) malminetsintäluvan voimassa- olon jatkamisesta säädetään.

2. Valtaaja ei saa ilman maanomistajan lupaa käyttää hyväkseen valtausalueella louhittuja kaivoskivennäisiä muuten kuin on välttämätöntä niiden käyttökelpoisuuden ja markkinomismahdollisuuksien tutkimista varten.

Perustelut: Informatiivisista syistä päätöksessä on selostettu kaivoslain (503/1965) 12 §:n rajoite käyttää hyväksi valtausalueella louhittuja kaivoskivennäisiä.

3. Valtaajan on suoritettava valtausalueeseen kuuluvien kiinteistöjen omistajille vuotuinen valtauskorvaus, jonka suuruus on 20 euroa hehtaarilta. Valtauskorvaus on suoritettava viimeistään kunkin vuoden maaliskuun 15. päivänä. Ellei valtauskorvausta makseta, valtaus voidaan julistaa menetetyksi. Valtausalueilla ei saa suorittaa tutkimustöitä, ennen kuin kyseessä olevan vuoden valtauskorvaus on suoritettu.

Perustelut: Informatiivisista syistä päätöksessä on selostettu maanomistajien kaivoslain (503/1965) 15 §:ään perustuva oikeus valtauskorvaukseen. Valtauskorvauksen suuruus määräytyy kaivoslain (621/2011) 179 §:n mukaisesti.

4. Valtaajan on ilmoitettava kirjallisesti valtausalueeseen kuuluvien ja siihen rajoittuvien kiinteistöjen omistajille ja muille oikeudenhaltijoille etukäteen kaikista maastotöistä, jotka voivat aiheuttaa vahinkoa tai haittaa, sekä väliaikaisista rakennelmista. Ilmoitus on tehtävä niin hyvissä ajoin, että omistajalla tai haltijalla on mahdollisuus vaatia vakuuden asettamista vahingosta tai haitasta, jonka valtaaja on velvollinen korvaamaan.

Perustelut: Valtausalueen tai siihen rajoittuvan alueen omistajan tai haltijan kannalta kaivoslain (503/1965) 15 §:ään perustuva oikeus vaatia vakuuden asettamista ennen tutkimustöiden aloittamista on keskeinen oikeussuojan kannalta. Jotta tätä oikeutta olisi mahdollista käyttää tehokkaasti, on valtaajan annettava tieto näille tahoille riittävän ajoissa. Korvausvelvollisuus on pysyvästä ja ohimenevästä vahingosta tai haitasta, joka tutkimustöistä tai alueiden käytöstä aiheutuu. Lisäksi on otettu huomioon kaivoslain (621/2011) 12 §.

5. Valtaajan on toimitettava vuosittain kaivosviranomaiselle selvitys suoritetuista tutkimustöistä ja niiden tuloksista. Ensimmäinen selvitys on toimitettava viimeistään 1.7.2012.

Perustelut: Selvityksen toimittamisvelvollisuus perustuu kaivoslain (621/2011) 14 ja 179 §:iin. Kumotun kaivoslain (503/1965) mukaisen valtausoikeuden nojalla toimivan valtaajan on toimitettava selvitys ensimmäisen kerran viimeistään vuoden kuluttua kaivoslain (621/2011) voimaantulosta.

6. Kun valtausoikeus on rauennut tai peruutettu, valtaajan on välittömästi saatettava valtausalue yleisen turvallisuuden vaatimaan kuntoon, poistettava väliaikaiset rakennelmat ja laitteet, huolehdittava alueen kunnostamisesta ja siistimisestä sekä saatettava alue mahdollisimman luonnonmukaiseen tilaan. Valtaajan on tehtävä kirjallinen ilmoitus kaivosviranomaiselle, valtausalueeseen kuuluvien kiinteistöjen omistajille ja muille oikeudenhaltijoille, kun edellä mainitut toimenpiteet on saatettu loppuun.

Perustelut: Informatiivisista syistä päätöksessä on selostettu valtaajan velvollisuus suorittaa jälkitoimenpiteet kaivoslain (621/2011) 15 §:n mukaisesti.

7. Kun valtausoikeus on rauennut tai peruutettu, valtaajan on kuuden kuukauden kuluessa luovutettava kaivosviranomaiselle tutkimustyöselostus, tutkimukseen liittyvä tietoaineisto ja edustava osa kairasydämistä.

Perustelut: Informatiivisista syistä päätöksessä on selostettu valtaajan velvollisuus suorittaa jälkitoimenpiteet kaivoslain (621/2011) 15 §:n mukaisesti.

8. Valtaaja ei saa päästää maahan polttoainetta tai muita ympäristölle vaarallisia aineita, joista voi aiheutua maaperän pilaantumista. Valtaajan on myös huolehdittava siitä, että toiminnasta syntyneet jätteet toimitetaan asianmukaiseen käsittelyyn ja ettei toiminnasta aiheudu roskaantumista.

Perustelut: Ympäristönsuojelulain 7 §:ssä säädetty maaperän pilaamiskielto koskee myös malminetsintää. Ottaen huomioon päätöksen mukaan sallitut tutkimustoimenpiteet maaperän pilaumisvaaraa arvioidaan lähinnä voivan aiheutua, jos valtaaja jättäisi tai päästäisi maaperään polttoainetta tai muuta ympäristölle vaarallista ainetta. Jätelain 12 §:n nojalla valtaajan tulee huolehtia jätteen hyödyntämisestä tai käsittelyn järjestämisestä sekä noudattaa, mitä jätelain 15 §:ssä säädetään jätteen luovuttamisesta ja vastaanottamisesta. Jätelain 19 §:n roskaamiskielto koskee myös malminetsintää. Sen nojalla on kielletty jättämästä ympäristöön roskaa, likaa tai käytöstä poistettua laitetta tai muuta esinettä siten, että voi aiheutua vaaraa tai haittaa terveydelle, epäsiisyyttä, maiseman rumentumista, viihtyisyyden vähentymistä taikka niihin rinnastettavaa muuta vaaraa tai haittaa.

9. Valtausoikeuden nojalla mahdollisesti tehtävien kairausten osalta valtaajan tulee huolehtia, että putket katkaistaan mahdollisimman läheltä maanpintaa ja putkien päät tulpataan.

Perustelut: Määräyksellä kairausputkien katkaisemisesta mahdollisimman lähellä maanpintaa parannetaan alueen muiden käyttäjien turvallisuutta siten kuin kaivoslain (503/1965) 12 §:n 2 momentti edellyttää. Toimenpide on perusteltu myös kaivoslain (503/1965) 20 §:n tarkoituksessa.

10. Jos valtaaja aikoo valtauksen voimassaoloaikana suorittaa koelouhintaa, kuivattamista tai koerikastusta taikka muita ympäristö- tai muilta vaikutuksiltaan vastaavia toimenpiteitä, on valtaajan ilmoitettava tästä etukäteen kaivosviranomaiselle. Ilmoitus on tehtävä hyvissä ajoin ennen toimenpiteen aloittamista. Kaivosviranomaisella voi valvontaa varten ilmoituksen saatuaan tarvittaessa antaa määräyksiä toimenpiteiden suorittamisesta.

Perustelut: Koska valtaaja ei ole esittänyt kaivoslain (503/1965) 8 §:n 1 momentin 4 kohdan mukaista tutkimussuunnitelmaa niin yksityiskohtaisesti, että valtausoikeudesta päätettäessä olisi mahdollista arvioida kaivoslain (503/1965) 12 §:n mukaisen valtausoikeuden nojalla tehtävien tutkimustoimenpiteiden tarpeellisuutta tutkimustyön tavoitteiden kannalta, liitetään päätökseen määräys toimittaa kaivosviranomaiselle ilmoitus, ennen kuin valtaaja ryhtyy 12 §:ssä sallittuihin, mutta vaikutuksiltaan tavanomaisia tutkimustoimenpiteitä merkittävämpien toimenpiteiden osalta. Tällä varmistetaan, onko hankkeesta tarpeen suorittaa ympäristövaikutusten arviointimenettelystä annetun lain 4 §:n nojalla ympäristövaikutusten arviointimenettely tai edellyttääkö hanke ympäristönsuojelulain 61 §:ssä tarkoitettua koetoimintailmoitusta ympäristönsuojeluviranomaiselle. Samalla kaivosviranomaisella on mahdollista kaivoslain valvonnan toteuttamiseksi arvioida toimenpiteiden vaikutusta ja tarvittaessa antaa tarkempia määräyksiä toimenpiteiden suorittamisesta.

11. Sen lisäksi, mitä kaivoslaissa (503/1965) ja kaivoslain (621/2011) siirtymäsäännöksissä säädetään, valtaajan on noudatettava malminetsinnässä ja alueiden käytössä, mitä muualla laissa säädetään.

Perustelut: Maininnalla muualla laissa olevien veloitteiden ja määräysten noudattamisvelvollisuudesta kiinnitetään valtaajan huomiota siihen, että kaivoslain (503/1965) ja kaivoslain (621/2011) siirtymäsäännösten mukaista etsintätoimintaa harjoitettaessa tulee myös muualla laissa olevat veloitteet, rajaukset ja määräykset huomioida.

Vastaus lausuntoihin ja mielipiteisiin

Lausunnoissa esitetyt seikat on otettu päätöksessä huomioon lupamääräyksillä. Lisäksi todetaan kunnan lausuntoon, että tutkimustoimenpiteistä saa aiheutua mahdollisimman vähän vahinkoa tai haittaa ja että toimenpiteistä aiheutuneet tai aiheutuvat vahingot ja haitat on kaivoslain mukaan korvattava maanomistajalle.

Koska kyseessä on tutkimusvaihe, ei mahdollisen kaivostoiminnan vaikutuksia käsitellä tässä päätöksessä.

Sovelletut säännökset

Kaivoslaki 17.9.1965/503
Kaivoslaki 10.6.2011/621
Kaivosasetus 17.12.1965/663
Luonnonsuojelulaki 20.12.1996/1096
Hallintolaki 6.6.2003/434

VALITUSOSOITUS

Valitusviranomainen

Päätökseen saa hakea muutosta valittamalla sille hallinto-oikeudelle, jonka tuomiopiirissä pääosa tässä päätöksessä tarkoitettusta alueesta sijaitsee. Toimivaltainen hallinto-oikeus on mainittu valitusosoituksen lopussa. Valituskirjelmä osoitetaan valitusviranomaiselle ja se on toimitettava valitusajassa hallinto-oikeuden kirjaamoon.

Valitusaika

Määräaika valituksen tekemiseen on kolmekymmentä (30) päivää tämän päätöksen antopäivästä sitä määräaikaan lukematta. Valitusaika päättyy 10.4.2012.

Valitusoikeus

Päätöksestä voivat valittaa ne, joiden etua, oikeutta tai velvollisuutta asia saattaa koskea, sekä vaikutusalueella ympäristön-, terveyden- tai luonnonsuojelun taikka asuinympäristön viihtyisyyden edistämiseksi toimivat rekisteröidyt yhdistykset tai säätiöt, asianomaiset kunnat, elinkeino-, liikenne- ja ympäristökeskukset ja muut asiassa yleistä etua valvovat viranomaiset, saamelaiskäräjät sillä perusteella, että luvassa tarkoitettu toiminta heikentää saamelaisten oikeutta alkuperäiskansana ylläpitää ja kehittää omaa kieltään ja kulttuuriin ja kolttien kyläkokous sillä perusteella, että luvassa tarkoitettu toiminta heikentää koltta-alueella kolttien elinolosuhteita ja mahdollisuuksia harjoittaa elinkeinoja.

Valituksen sisältö

Valituskirjelmässä on ilmoitettava

- päätös, johon haetaan muutosta
- miltä kohdin päätökseen haetaan muutosta ja mitä muutoksia siihen vaaditaan tehtäväksi
- perusteet, joilla muutosta vaaditaan
- valittajan nimi ja kotikunta
- postiosoite ja puhelinnumero, joihin asiaa koskevat ilmoitukset valittajalle voidaan toimittaa

Jos valittajan puhevaltaa käyttää hänen laillinen edustajansa tai asiamiehensä tai jos valituksen laatijana on joku muu henkilö, valituskirjelmässä on ilmoitettava myös tämän nimi ja kotikunta.

Valittajan, laillisen edustajan tai asiamiehen on allekirjoitettava valituskirjelmä, ellei valituskirjelmää toimiteta sähköisesti (telekopiona tai sähköpostilla).

Valituksen liitteet

Valituskirjelmään on liitettävä

- päätös, johon haetaan muutosta valittamalla, alkuperäisenä tai jäljennöksenä
- asiakirjat, joihin valittaja vetoaa vaatimuksensa tueksi, jollei niitä ole jo aikaisemmin toimitettu viranomaiselle
- asiamiehen valtakirja

Valituskirjelmän toimittaminen perille

Valituskirjelmän voi viedä valittaja itse tai hänen valtuuttamansa asiamies. Valituskirjelmä liitteineen voidaan myös lähettää postitse, telekopiona tai sähköpostilla. Postiin valituskirjelmä on jätettävä niin ajoissa, että se ehtii perille valitusajan viimeisenä päivänä ennen aukioloajan päättymistä. Hallinto-oikeudessa kirjaamon aukioloaika on klo 8.00 – 16.15. Sähköisesti (telekopiona tai sähköpostilla) toimitetun valituskirjelmän on oltava toimitettu niin, että se on käytettävissä vastaanottolaitteessa tai tietojärjestelmässä määräajan viimeisenä päivänä ennen virka-ajan päättymistä.

Valittajalta peritään hallinto-oikeudessa **oikeudenkäyntimaksu** 90 euroa. Tuomioistuinten ja eräiden oikeus-hallintoviranomaisten suoritteista perittävistä maksuista annetussa laissa (701/1993) on erikseen säädetty eräistä tapauksista, joissa maksua ei peritä.

Toimivaltaisen hallinto-oikeuden yhteystiedot muutoksenhakua varten:

Oulun hallinto-oikeus

käyntiosoite: Isokatu 4, 90100 Oulu

postiosoite: PL 189, 90101 Oulu

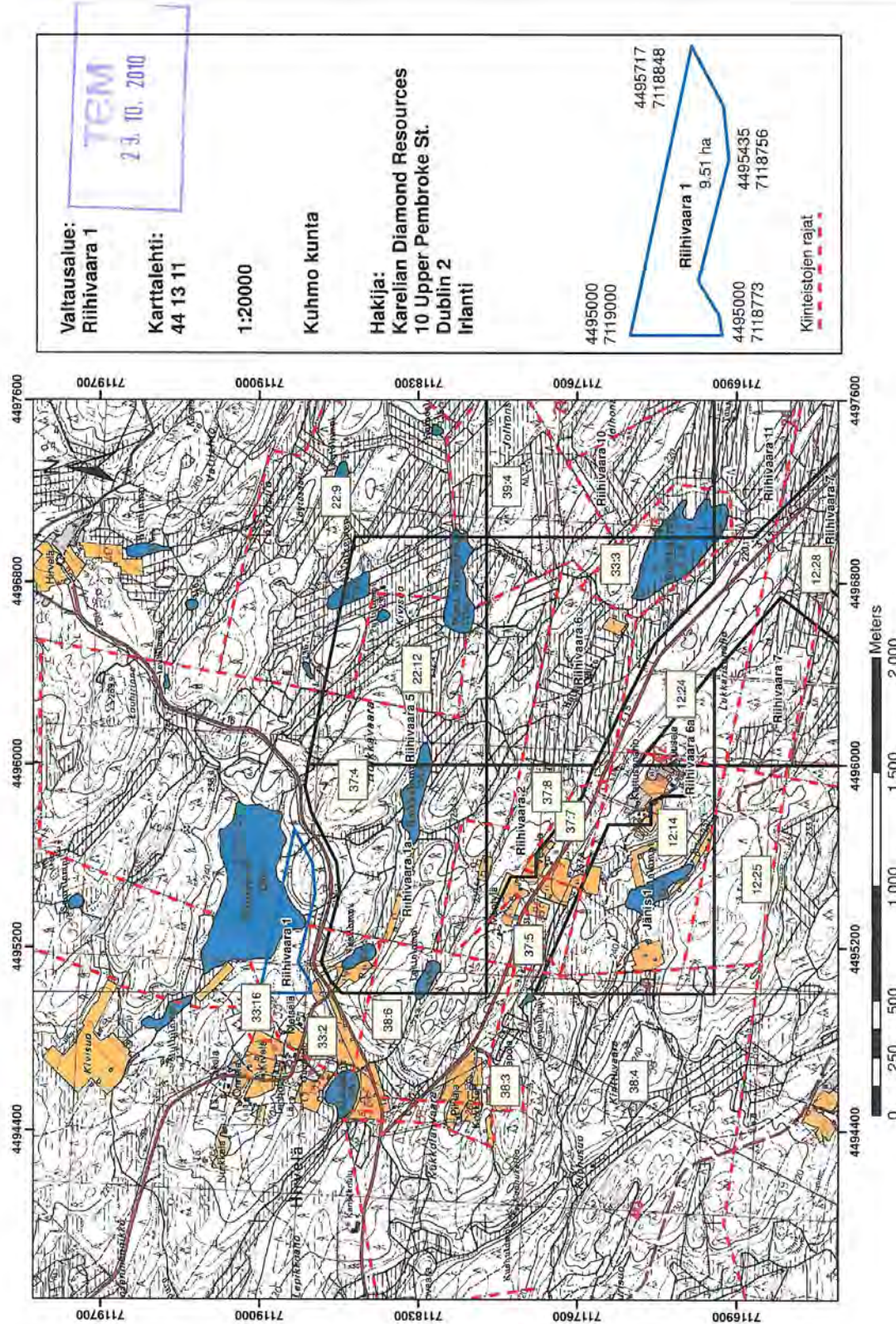
puhelin: 029 56 42800

telekopio: 029 56 42841


sähköposti: oulu.hao@oikeus.fi

Lista asianosaisista

Kartta valtausalueista
(kartan mittakaava ohjeellinen)



Valtausalue:
Riihivaara 1



23.10.2010

Karttalehti:
44 13 11

1:20000

Kuhmo kunta

Hakija:
Karelian Diamond Resources
10 Upper Pembroke St.
Dublin 2
Irlanti

4495000
7119000

4495717
7118848

4495000
7118773

4495435
7118756

Riihivaara 1
9.51 ha

Kierteistojen rajat

Valtausalue:
Riihivaara 2

Karttalehti:
44 13 11

1:20000

Kuhmo kunta

Hakija:
Karelian Diamond Resources
10 Upper Pembroke St.
Dublin 2
Irlanti

TEM
2.9.10.2010

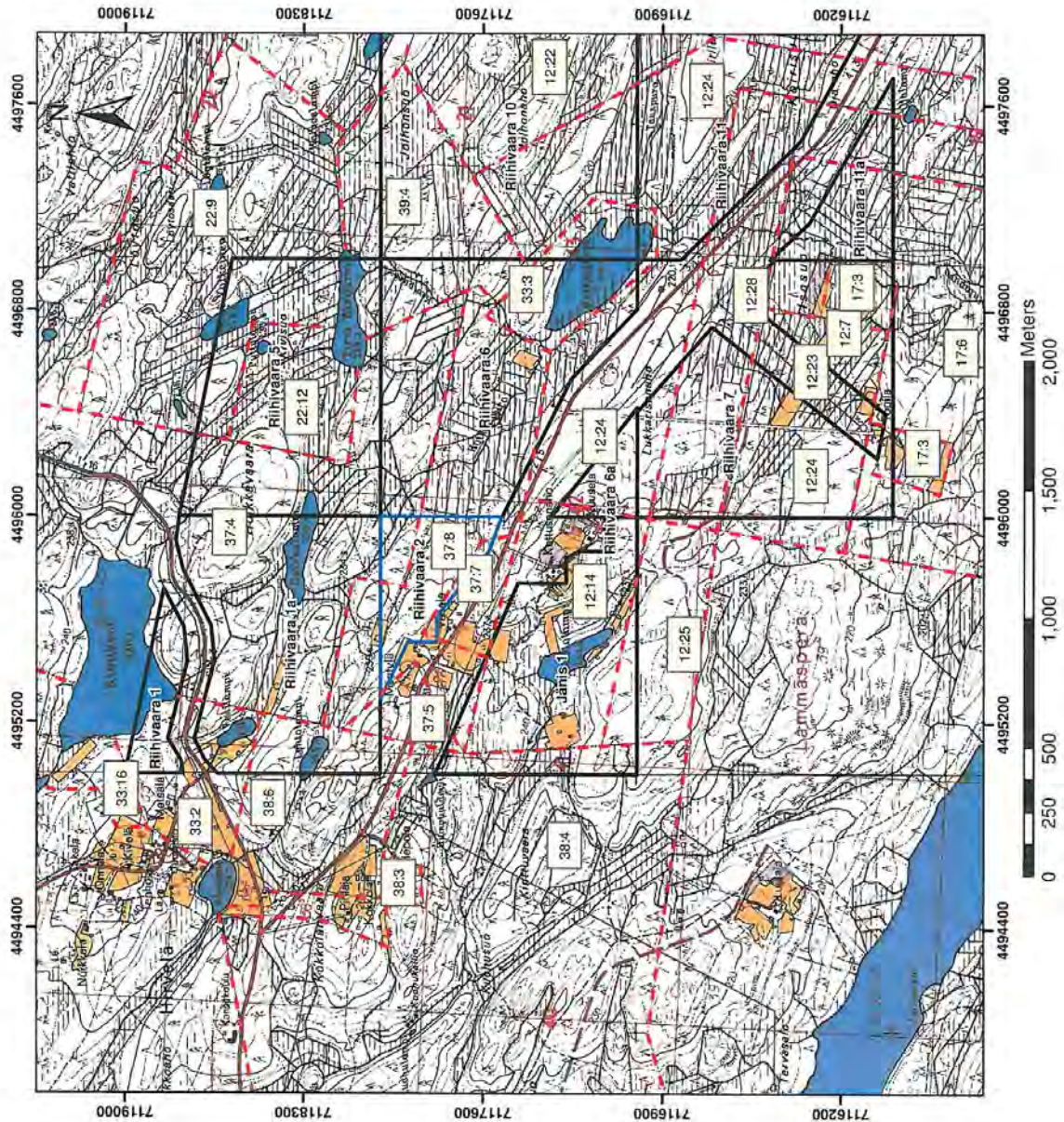
4495289 7118000 4496000 7118848

4495511 7117738

Riihivaara 2
17.56 ha

4496000 7117528

Kiinteistöjen rajat



Valtausalue:
Riihivaara 7
23.10.2010

Karttalehti:
44 13 11

1:20000

Kuhmo kunta

Hakija:
Karelian Diamond Resources
10 Upper Pembroke St.
Dublin 2
Irlanti

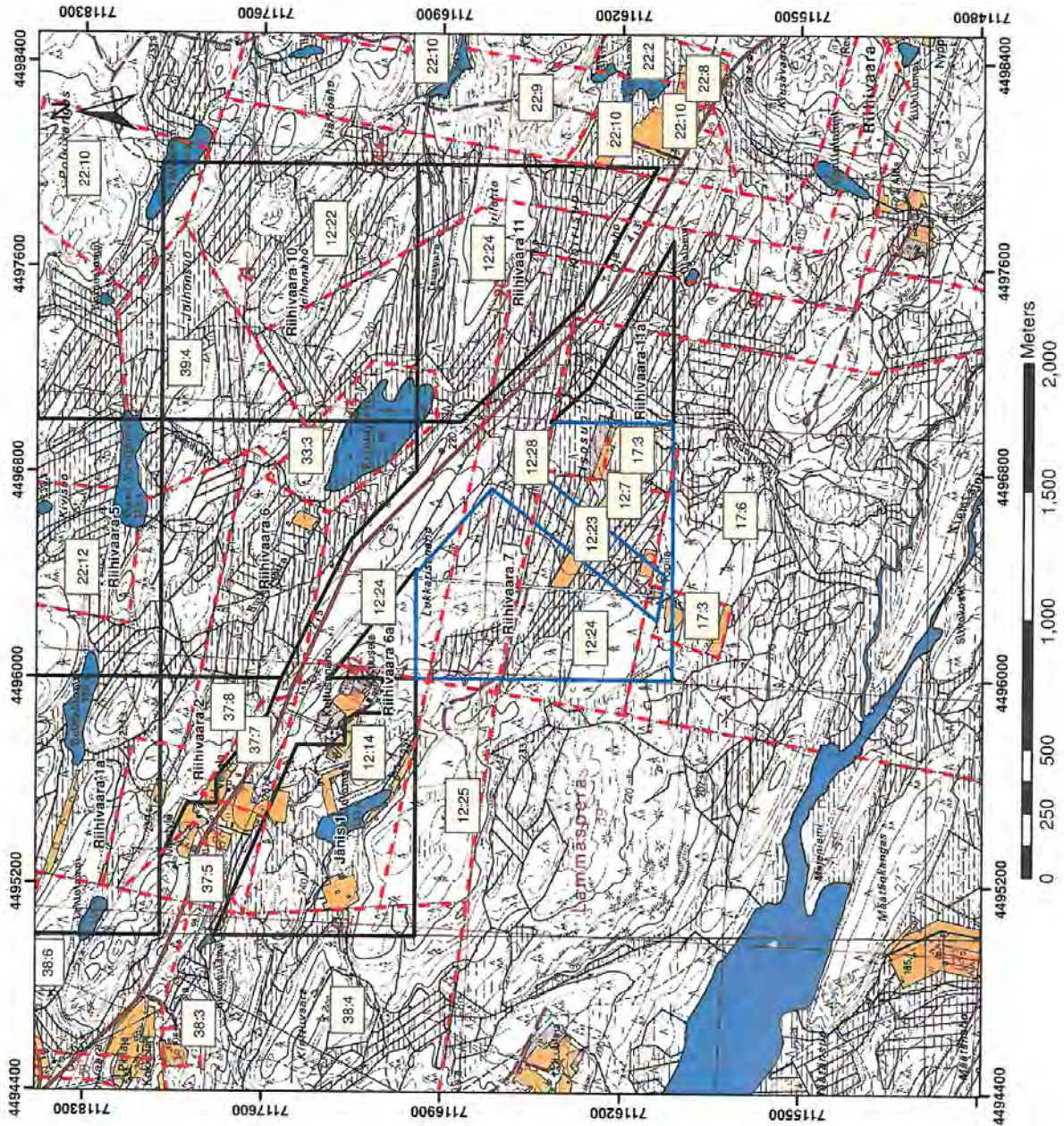
4496000 7117000

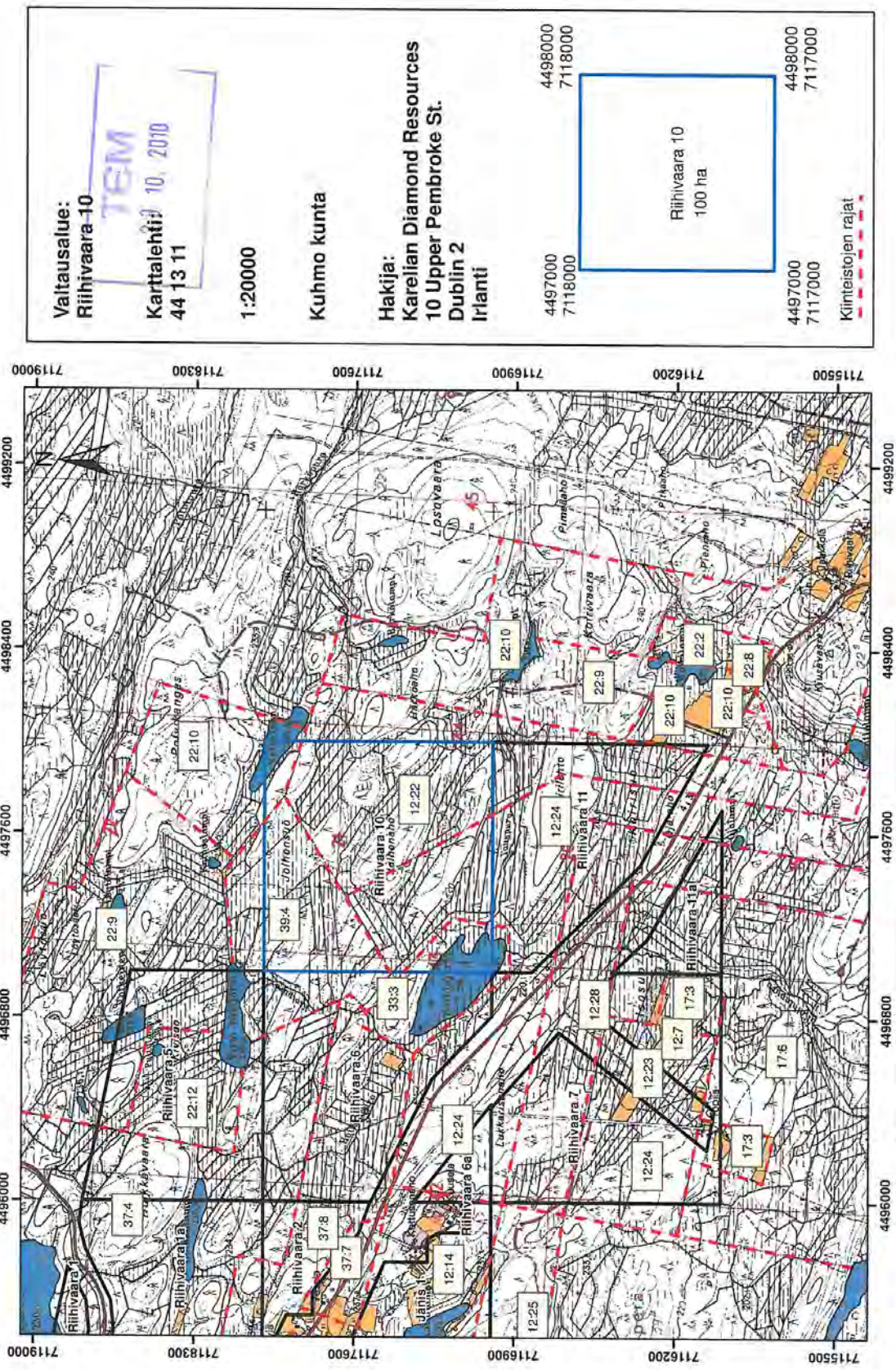
4496739
7116707

Riihivaara 7
71.86 ha

4497000 7116000

Kiinteistöjen rajat





Valtausalue:
Riihivaara 10

TSM
Karttalehti: 10, 2010
44 13 11

1:20000

Kuhmo kunta

Hakija:
Karelian Diamond Resources
10 Upper Pembroke St.
Dublin 2
Irlanti

4497000 4498000
7118000 7118000

Riihivaara 10
100 ha

4497000 4498000
7117000 7117000

Kilmetistojen rajat

Valtausalue:
Riihivaara 11a

Karttalehti: 2.9.10.2010
44 13 11

1:20000

Kuhmo kunta

Hakija:
Karelian Diamond Resources
10 Upper Pembroke St.
Dublin 2
Irlanti

4497000
7116479

Riihivaara 11a
14.91 ha

4497000
7116000

Kiinteistöjen rajat

