

Northland Mines Oy  
Asematie 4  
95900 KOLARI

## VALTAUSOIKEUDEN VOIMASSAOLON PIDENTÄMISTÄ KOSKEVA PÄÄTÖS

Nimi Taporova 1 - 13

Hakija Northland Mines Oy  
Rovaniemi

Yhteystiedot:  
Asematie 4  
95900 KOLARI

Lisätietoja antaa:  
Jukka Jokela, puh. 020 711 8390

### Hakemuksen peruste

Kaivoslain (503/1965) 12 §:n mukaista malminetsintää valtausalueella voidaan suorittaa valtausoikeuden nojalla. Valtausoikeuden voimassaoloa voidaan jatkaa (kaivoslaki (503/1965) 21 § 2).

Kaivoslaki (503/1965) on kumottu 1.7.2011 voimaan tulleella kaivoslailla (621/2011), jonka mukaan kumotun kaivoslain nojalla työ- ja elinkeinoministeriössä vireillä olleet asiat siirtyivät kaivosviranomaisena toimivaan Turvallisuus- ja kemikaalivirastoon (Tukes). Ennen 1.7.2011 vireille tulleet hakemukset ratkaistaan kaivoslain (503/1965) mukaisesti ottaen huomioon uuden kaivoslain (621/2011) siirtymäsäännökset.

Valtausoikeus on myönnetty 13.3.2006.

Valtausoikeus on määrätty olemaan voimassa 13.3.2011 saakka. Hakemus on saapunut ennen voimassaolon määräpäivää.

Kyseessä olevalla hakemuksella haetaan voimassaololle pidennystä kolmeksi (3) vuodeksi sen raukeamisesta lukien.

### Vireilletulo

Asia on tullut vireille 26.1.2011 työ- ja elinkeinoministeriöön jätetyllä hakemuksella.

Hakemuksesta on pyydetty lisäselvityksiä 15.7.2011; 21.9.2011; 25.11.2011; 9.12.2011; 28.12.2011; 25.7.2012.

Hakemusta on täydennetty seuraavasti:

- 28.2.2011 selvitys suoritetuista tutkimuksista ja perustelut jatkoajan myöntämiselle
- 8.4.2011 kartta
- 31.8.2011 maanomistaja-, rajanaapuri-, tila- ja pinta-alatiedot
- 6.10.2011 kartat (3 kpl)
- 23.12.2011 selvemmät kartat
- 10.2.2012 tutkimussuunnitelma
- 1.8.2012 uusi korjattu karttatiedosto, paperikartta, maanomistajatiedot

## Valtausalueet

Tämä päätös koskee seuraavia alueita:

Kolari (273)

KaivNro 8127/1; valtausalueen nimi: Taporova 1

Tilan RN:o	Tilan nimi	Kylä	ha
273-893-10-1	Kolarin valtionmaa, Ylläs	Kolari	73,52
		Yhteensä ha	73,52

KaivNro 8127/2; valtausalueen nimi: Taporova 2

Tilan RN:o	Tilan nimi	Kylä	ha
273-893-10-1	Kolarin valtionmaa, Ylläs	Kolari	99,93
		Yhteensä ha	99,93

KaivNro 8127/3; valtausalueen nimi: Taporova 3

Tilan RN:o	Tilan nimi	Kylä	ha
273-401-8-56	Taporova	Kolari	0,06
273-401-8-83	Äkäspudas	Kolari	0,07
273-893-10-1	Kolarin valtionmaa, Ylläs	Kolari	99,39
		Yhteensä ha	99,52

KaivNro 8127/4; valtausalueen nimi: Taporova 4

Tilan RN:o	Tilan nimi	Kylä	ha
273-893-10-1	Kolarin valtionmaa, Ylläs	Kolari	69,47
		Yhteensä ha	69,47

KaivNro 8127/5; valtausalueen nimi: Taporova 5

Tilan RN:o	Tilan nimi	Kylä	ha
273-401-1-103	Tapolaakso	Kolari	3,52
273-401-2-40	Suvannonmaa	Kolari	3,95
273-401-3-17	Tapojärvi	Kolari	4,35
273-401-33-8	Ala-Aho	Kolari	1,12
273-401-34-76	Tapojoensuu	Kolari	0,51
273-401-876-3	Rn:ot 2-3 vesialueet	Kolari	0,31

273-893-10-1	Kolarin valtionmaa, Ylläs	Kolari	83,73
		Yhteensä ha	97,49

## KaivNro 8127/6; valtausalueen nimi: Taporova 6

Tilan RN:o	Tilan nimi	Kylä	ha
273-401-34-44	Ylläs IV	Kolari	0,21
273-401-34-45	Ylläs V	Kolari	0,20
273-401-34-51	Hillajussa	Kolari	0,50
273-401-34-52	Lanttojussa	Kolari	0,49
273-401-34-53	Heinäjussa	Kolari	0,50
273-401-34-56	Jokela	Kolari	10,53
273-401-34-62	Tapomutka	Kolari	0,09
273-401-34-70	Tievajussa	Kolari	0,16
273-401-34-71	Voimajussa	Kolari	0,21
273-401-34-73	Seukka	Kolari	3,54
273-401-34-76	Tapojoensuu	Kolari	30,79
273-405-1-13	Leppäkoski	Alamuonio	6,01
273-405-876-1	Talojen RN:ot 1:1-8 vesialue	Alamuonio	0,30
273-893-10-1	Kolarin valtionmaa, Ylläs	Kolari	45,32
		Yhteensä ha	98,85

## KaivNro 8127/7; valtausalueen nimi: Taporova 7

Tilan RN:o	Tilan nimi	Kylä	ha
273-401-3-17	Tapojärvi	Kolari	26,63
273-401-3-34	Polaniva	Kolari	6,50
273-401-34-5	Tapola	Kolari	0,07
273-401-34-72	Taposuvanto	Kolari	0,33
273-401-34-73	Seukka	Kolari	4,49
273-401-8-11	Kulmala	Kolari	9,42
273-401-8-45	Äppälä	Kolari	0,53
273-401-8-49	Markunranta	Kolari	0,97
273-401-8-57	Tapolahti	Kolari	2,92
273-401-8-65	Tapohauta	Kolari	0,63
273-401-8-73	Kaisala	Kolari	0,88
273-401-8-74	Tapohaudanmukka	Kolari	0,53
273-401-8-75	Hirvasniva	Kolari	1,09
273-401-876-1	Kolarin jakokunnan vedet	Kolari	2,35
273-401-876-3	Rn:ot 2-3 vesialueet	Kolari	0,73
273-401-8-83	Äkäspudas	Kolari	0,38
273-401-8-86	Kolarin Äkäsranta	Kolari	1,15
273-893-10-1	Kolarin valtionmaa, Ylläs	Kolari	40,11
		Yhteensä ha	99,71

## KaivNro 8127/8; valtausalueen nimi: Taporova 8

Tilan RN:o	Tilan nimi	Kylä	ha
273-401-13-141	Männikkö	Kolari	3,92
273-401-13-165	Siltapuisto	Kolari	4,29
273-401-13-189	Vanhatapiola	Kolari	11,38
273-401-30-67	Eskola	Kolari	0,52
273-401-30-81	Markkula	Kolari	0,52
273-401-3-17	Tapojärvi	Kolari	33,62
273-401-3-22	Nivansuu	Kolari	10,96
273-401-3-33	Äkäsranta	Kolari	12,59
273-401-3-34	Polaniva	Kolari	4,74
273-401-3-39	Nivanselkä	Kolari	10,44
273-401-8-11	Kulmala	Kolari	0,73
273-401-8-65	Tapohauta	Kolari	3,63
273-401-876-1	Kolarin jakokunnan vedet	Kolari	1,09
273-401-876-3	Rn:ot 2-3 vesialueet	Kolari	0,06
273-893-10-1	Kolarin valtionmaa, Ylläs	Kolari	0,17
		Yhteensä ha	98,66

## KaivNro 8127/9; valtausalueen nimi: Taporova 9

Tilan RN:o	Tilan nimi	Kylä	ha
273-401-34-56	Jokela	Kolari	0,28
273-401-34-76	Tapojoensuu	Kolari	18,24
273-893-10-1	Kolarin valtionmaa, Ylläs	Kolari	80,29
		Yhteensä ha	98,81

## KaivNro 8127/10; valtausalueen nimi: Taporova 10

Tilan RN:o	Tilan nimi	Kylä	ha
273-401-34-56	Jokela	Kolari	4,95
273-893-10-1	Kolarin valtionmaa, Ylläs	Kolari	94,39
		Yhteensä ha	99,34

## KaivNro 8127/11; valtausalueen nimi: Taporova 11

Tilan RN:o	Tilan nimi	Kylä	ha
273-401-26-11	Suuoja	Kolari	26,29
273-401-3-17	Tapojärvi	Kolari	6,45
273-893-10-1	Kolarin valtionmaa, Ylläs	Kolari	66,82
		Yhteensä ha	99,56

KaivNro 8127/12; valtausalueen nimi: Taporova 12

Tilan RN:o	Tilan nimi	Kylä	ha
273-893-10-1	Kolarin valtionmaa, Ylläs	Kolari	67,33
		Yhteensä ha	67,33

KaivNro 8127/13; valtausalueen nimi: Taporova 13

Tilan RN:o	Tilan nimi	Kylä	ha
273-401-33-8	Ala-Aho	Kolari	1,91
273-401-33-9	Väli-Aho	Kolari	3,11
273-893-10-1	Kolarin valtionmaa, Ylläs	Kolari	40,08
		Yhteensä ha	45,10

Valtausalueiden pinta-ala on yhteensä 1 147,29 ha.

Valtauskohtaiset kiinteistöjen rajat ilmenevät päätöksen liitteenä olevasta kartta-aineistosta.

#### Alueesta tarkemmin

Valtausalueet sijaitsevat Muonion paliskunnan erityisellä poronhoitoalueella sekä Tornionjoen ja Muonionjoen vesistön Natura-alueella (FI1301912).

Hakija on toimittanut alkuperäisen valtaushakemuksen yhteydessä Natura-selvityksen. ELY-keskus on ottanut lausunnossaan kantaa valtauksen jatkoaikahakemuksessa esitettyjen tutkimustoimenpiteiden vaikutuksista alueen Natura-arvoihin.

Kuulemisen jälkeen hakija on pienentänyt valtausaluetta Taporova 10. Valtausalueiden Taporova 7 ja 8 osalta pinta-ala- ja kiinteistötiedot ovat tarkentuneet kuulemisen jälkeen.

#### Esteettömyystodistus

Alkuperäistä valtausoikeutta koskevassa päätöksenteossa on todettu, että haetulla alueella ei ole kaivoslain (503/1965) 6 §:n mukaisia valtauksen esteitä.

#### Otaksuma kaivoskivennäisistä

Hakija otaksuu valtausalueella olevan seuraavia kaivoskivennäisiä: kulta, kupari, rauta.

Otaksuman perustelut on esitetty liitteessä 1.

#### Tehdyt tutkimukset, tarvittavat lisätutkimukset ja perustelut valtausoikeuden voimassaolon pidentämiselle

Hakijan selvitys valtausoikeuden nojalla tehdyistä tutkimuksista, tarvittavien lisätutkimusten arvioidusta määrästä ja laadusta sekä perustelut valtausoikeuden voimassaolon pidentämiselle on esitetty liitteessä 1.

## Hakemuksesta tiedottaminen ja lausuntopyynnöt

Hakemuksesta on 6.3.2012 lähetetty ilmoitus maanomistajille asianosaisten kuulemista varten sekä lausuntopyynnöt alueen kunnalle, elinkeino-, liikenne- ja ympäristökeskukselle (ELY-keskus) ja tarvittaessa muussa lainsäädännössä mainituille tahoille.

Lisäksi hakemus on ollut nähtävillä 4.4.2012 saakka alueen kunnanvirastossa sekä ministeriön tai Tukesin kirjaamossa. Lausunnot ja mielipiteet tuli toimittaa viimeistään 4.4.2012.

Hakemuksen vireillä olosta on ilmoitettu 8.3.2012 Luoteis-Lappi -sanomalehdessä.

## Lausunnot ja mielipiteet sekä hakijan vastine

Hakemuksen johdosta annetut lausunnot ja mielipiteet sekä hakijan vastine on esitetty liitteessä 2.

## Turvallisuus- ja kemikaaliviraston ratkaisu

Tukes on päättänyt kaivoslain (503/1965) 21 §:n perusteella jatkaa seuraavien valtausten voimassaoloaikaa 13.3.2014 asti:

- |                                   |             |
|-----------------------------------|-------------|
| 1. Kaivosrekisterinumero 8127/1   | Taporova 1  |
| 2. Kaivosrekisterinumero 8127/2   | Taporova 2  |
| 3. Kaivosrekisterinumero 8127/3   | Taporova 3  |
| 4. Kaivosrekisterinumero 8127/4   | Taporova 4  |
| 5. Kaivosrekisterinumero 8127/5   | Taporova 5  |
| 6. Kaivosrekisterinumero 8127/6   | Taporova 6  |
| 7. Kaivosrekisterinumero 8127/7   | Taporova 7  |
| 8. Kaivosrekisterinumero 8127/8   | Taporova 8  |
| 9. Kaivosrekisterinumero 8127/9   | Taporova 9  |
| 10. Kaivosrekisterinumero 8127/10 | Taporova 10 |
| 11. Kaivosrekisterinumero 8127/11 | Taporova 11 |
| 12. Kaivosrekisterinumero 8127/12 | Taporova 12 |
| 13. Kaivosrekisterinumero 8127/13 | Taporova 13 |

Valtauksiin liitetään lisäksi liitteessä 3 esitetyt määräykset.

Tässä päätöksessä on huomioitu jatkoaikahakemuksen yhteydessä tietoon tulleet valtausalueen kiinteistöjen tiedoissa ja/tai pinta-aloissa tapahtuneet vähäiset muutokset ja tarkennukset.

Tämä päätös korvaa näiltä osin valtauskirjassa olevat tiedot.

Alkuperäistä valtausoikeutta koskevaan päätökseen tai valtauskirjaan sisällytetyt määräykset ovat voimassa myös valtausoikeuden jatkoaikana.

Tämä päätös on liitettävä valtauskirjaan.

## Määräykset sekä perustelut päätökselle ja määräyksille

Tukesin antamat määräykset sekä perustelut päätökselle ja määräyksille on esitetty liitteessä 3.

## Vastaus lausuntoihin ja mielipiteisiin

Tukesin vastaus hakemuksesta annettuihin lausuntoihin ja mielipiteisiin on esitetty liitteessä 3.

## Malminetsinnän jatkaminen

Kaivoslain (503/1965) 21 §:n 2 momentin mukaan nyt päätetyt valtausoikeudet ovat voimassa 13.3.2014 saakka.

Edellytyksenä tutkimustoimenpiteiden suorittamiselle on, että valtaaja on suorittanut valtauskorvauksen maanomistajille. Mikäli tähän päätökseen haetaan valittamalla muutosta, on valtausalueella voimassa toimenpidekielto lukuun ottamatta kaivoslain (503/1965) 3 §:n mukaista yleistä etsintäoikeutta.

## Päätösmaksu

Päätöksestä perittävä maksu on 60 €.

Maksu peritään hakemuksen jättöhetkellä voimassa olleen työ- ja elinkeinoministeriön maksullisista suoritteista annetun asetuksen mukaisesti. Lasku toimitetaan erikseen.

## Päätöksestä tiedottaminen

Päätöksestä tiedotetaan kaivoslain (621/2011) 58 §:n mukaisesti. Valtauspäätös liitteineen toimitetaan postitse hakijalle. Jäljennös päätöksestä toimitetaan niille, jotka ovat tätä erikseen pyytäneet, sekä niille kunnille, ELY-keskuksille ja muille viranomaisille, joille asiasta sen käsittelyn aikana on annettu tieto tai joilta on pyydetty lausunto. Lisäksi jäljennös päätöksestä toimitetaan paliskunnalle.

Päätöksen antamisesta ilmoitetaan niille, jotka ovat tehneet muistutuksen asiassa tai ovat ilmoitusta erikseen pyytäneet, sekä niille asianosaisille, joita asia erityisesti koskee.

Päätöksen antamisesta kuulutetaan alueen kunnan ilmoitustaululla. Lisäksi tieto päätöksestä julkaistaan Luoteis-Lappi -sanomalehdessä.

## Muutoksenhaku

Tähän päätökseen saa kaivoslain (621/2011) 162 §:n nojalla hakea muutosta valittamalla Rovaniemen hallinto-oikeuteen.

Valitusaika on 30 päivää tämän päätöksen antopäivästä. Liitteenä olevasta valitusosoituksesta ilmenee, miten muutosta haettaessa on meneteltävä.

Päätöksestä perittävästä maksusta valitetaan samassa järjestyksessä kuin pääasiasta.

Lisätietoja kaivosasiat@tukes.fi tai puh. 029 50 52127.

Maria Kivi  
ylitarkastaja

Pirjo Savolainen  
lupakäsittelijä

LIITTEET

Liite 1: Otaksuman perustelut, valtausoikeuden nojalla tehdyt tutkimukset, tarvittavien lisätutkimusten arvioitu määrä ja laatu sekä hakijan esittämät perustelut valtausoikeuden voimassaolon pidentämiselle

Liite 2: Lausunnot ja mielipiteet sekä hakijan vastine

Liite 3: Määräykset sekä perustelut päätökselle ja määräyksille, vastaus lausuntoihin ja mielipiteisiin

Liite 4: Valitusosoitus

Liite 5: Lista asianosaisista

Liite 6: Kartta valtausalueista



## Otaksuma kaivoskivennäisistä

Otaksuma on käsitelty ensimmäisen valtauspäätöksen yhteydessä.

## Hakemuksessa esitetyt perustelut valtauksen voimassaolon pidentämiselle

Valtaushakemukset sijoittuvat geologisesti Lainio-ryhmään kuuluvaan Tapojärven kvartsiittimuodostumaan, joka näkyy topografisella kartalla useana luoteis-kaakkosuuntaisena kukkulana, joilla on useita kalliopaljastumia. Taporovan rautamuodostuma sijaitsee synformirakenteessa Tapojärven kvartsiittimuodostuman itäosassa. Eteläinen jatke Taporovalle ulottuu Äkäsjoen eteläpuolelle ja se tunnetaan Suuojan rautamuodostumana. Valtaushakemuksen rautamuodostumat sijaitsevat stratigrafisesti muiden alueella tunnettujen rautakohteiden yläpuolella (Hannukainen, Rautuvaara).

Geokemiallisesta maaperänäytteenotosta, kartoitusohjelmasta sekä historiallisen kairausdatan läpikäynnistä huolimatta alueen tutkimukset ovat vielä kesken. Alueen malmipotentiali on säilynyt kiinnostavana ja Northland jatkaisi alueen malmimahdollisuuksien selvitystä.

Malminetsintätöiden tarpeiden lisäksi Northland katsoo, että Taporova 1-13 alueille saattaa olla potentiaalista käyttöä Hannukaisen kaivosprojektin kaivospiirin ulkopuolisina apualueina.

### Tehdyt tutkimukset

Northland Exploration Finland Oy on suorittanut alueella seuraavia malminetsintätöitä:

- Kaikilla valtausalueilla on suoritettu systemaattinen geologinen kallioperäkartoitus 2006. Kesällä 2010 suoritettiin revidoivaa kartoitusta ja kerättiin paljastumanäytteitä. Osa paljastumanäytteistä otettiin geologikairalla.
- Valtausalueille kairatuista historiallisista kairareijistä osa on läpikäyty uudestaan Lopen kairasydänarkistossa, ja niiden analyysit on siirretty osaksi Northland-yhtiön tietokantaa. Osa historiallisista kairareijistä on myös analysoitu uudestaan.
- Maatutkaluotausta tehtiin vuonna 2010 seuraavasti: 1 tutkalinja, 2,5 linjakilometriä.
- Geokemiallista maaperänäytteenottoa (MMI > Mobile Metal Ions -menetelmä) tehtiin kesällä 2010 yhteensä kahdella tutkimuslinjalla, joista otettiin 83 MMI-näytettä.

### Tarvittavat lisätutkimukset

Malminetsintäsuunnitelmien mukaan 2012–2013 valtausalueilla tullaan maastossa suorittamaan geologista kartoitusta, geofysikaalisia tutkimuksia, geokemiallista näytteenottoa, MMI-näytteenottoa (Mobile Metal Ion), raskasmineraalinäytteenottoa, pohjamoreeni- ja rapakallionäytteenottoa sekä tarvittaessa syväkairausta. Malminetsintätöiden aikana jatketaan myös saatujen uusien tietojen käsittelyä, analysointia ja mallintamista.

Tutkimusten alkuvaiheessa yhtiö tulee käyttämään vain kevyitä tutkimusmenetelmiä, kuten kallioperäkartoitusta ja käsin tehtävää geokemiallista näytteenottoa. Myöhemmissä tutkimusvaiheissa tarpeen vaatiessa yhtiö tulee käyttämään lisäksi koneellista näytteenottoa, mukaan lukien syväkairausta.

## Annetut lausunnot

### Kolarin kunta

Kunta ei näe estettä Northland Mines Oy:n valtaushakemukseen Taporova 1-13 alueella valtausajan pidentämiseksi, kun otetaan huomioon alueella sijaitseva pysyvän asutuksen ja loma-asutuksen rakennuskanta sekä osittain alueella sijaitseva sähkölinja uuden kaivoslain 7 §:n mukaisesti.

### Lapin elinkeino-, liikenne- ja ympäristökeskus (ELY-keskus)

Taporova 1-4:n valtausalueella on luontodirektiivin liitteen II lajin lapinleinikin havaintopaikka, joka sijaitsee lohkon 4 länsiosassa Taporovan SE-rinteen ja tien välisen suon NE -laidalla lähdepuron varrella. Maantiestä etäisyys on 220 metriä koilliseen. Lajin tila on elinvoimainen Suomen lajien uhanalaisuus -selvityksen (2010) mukaan. Lähdepuron vesitasapainoa ei saa muuttaa, joten havaintopaikan läheisyydessä alle 30 metrin etäisyydellä ei tulisi tehdä kairaus- ja konekaivuuta.

Uhanalaisluokituksen mukaan vaarantuneen (VU) lajin neidonkengän kaksi havaintopaikkaa on alueen pohjoispuolella noin 100 metrin etäisyydellä alueesta 2.

Taporovan tutkimuslohkoilla 5-13 ei ole uhanalaisten kasvi-, sieni-, sammal- eikä eläinlajien tiedossa olevia havaintopaikkoja Hertta- rekisterin Eliöt -tietokannan mukaan (SYKE).

Suurten petolintujen pesäreviireitä ei ole Taporovan valtausalueen lohkoilla 1-13 eikä niiden läheisyydessä Metsähallituksen Petolintujen pesät -rekisterin (2011) mukaan. Äkäsjoessa ja sen sivujoissa Valkeajoessa ja Tapojoessa ei ole tehdyissä inventoinneissa löydetty raakkuja.

Valtausalueet sijoittuvat Tornionjoen – Muonionjoen vesistöalueen Natura-alueelle (FI 1301912) Äkäsjoen valuma-alueelle. Tyypiltään alue on erityisten suojelutoimien alue (SCI). Alueen suojelun perusteena on luontodirektiivin (92/43/ETY) luontotyyppi Fennoskandian luonnontilaiset jokireitit ja luontodirektiivin liitteen II laji saukko. Muuta lajistoa ovat harjus, järvitaimen, meritaimen, nahkiainen, siika, kelluskeiholehti ja vesisara.

Malminetsintätoiminnan eri menetelmien käytöstä aiheutuvia vaikutuksia Tornion-Muonionjoen Natura-alueelle olisi hakemuksessa ollut tarpeellista selostaa ja perustella hakemuksessa esitettyä paremmin.

Valtausalueen tutkimustoiminnassa tulee varmistaa, että toiminnasta ei aiheudu Natura-alueelle merkittävää haittaa (mm. kiintoainekuormituksen lisääntyminen Äkäsjokeen ja edelleen Muonionjokeen), joka saattaa vaarantaa suojeluperusteena olevat luontoarvot.

Hakemuksessa ei ole mainintaa, millä menetelmillä ja kuinka paljon esimerkiksi purosedi-menttinäytteitä otetaan valtausalueen puroista ja ojista.

Malminetsinnässä tehtävät näytteenottokuopat ja kairauspaikat tulee täyttää näytteenotto- paikan maa-aineksilla ja kunnakerroksella välittömästi näytteenoton jälkeen tai perustellusta syystä viimeistään kahden vuoden kuluttua näytteenotosta. Maisemoimattomista näytteenottopaikoista tulisi pitää ajantasaista nettikarttaa mahdollista viranomaistarvetta varten.

Malmienetsintätoiminnassa on myös tarpeellista ottaa huomioon poronhoidon vuotuinen laidunkierto ja erityisesti tulee välttää vasomisaikana vaatimien häirintää sekä poronvasojen pääsy tutkimuskuopista ylös luiskaamalla kuopan seinämää.

Lapin ELY-keskus katsoo, ettei Taporova 1–13 -valtausalueilla malminetsintätoimintaa koskevan valtausajan jatkamiselle ole esteitä.

## Annetut mielipiteet

### Metsähallitus

Metsähallitus pitää tärkeänä, että valtausalueiden tutkimustoiminnassa otetaan huomioon alueiden maisema-, luonto- ja kulttuuriarvot mahdollisimman hyvin. Tietoja Metsähallituksen mailla olevista arvokkaista, huomioon otettavista kohteista löytyy esim. Suomen ympäristökeskuksen uhanalaisrekisteristä ja Museoviraston muinaismuistorekisteristä. Koska näistä virallisista rekistereistä ei löydy kaikkia Metsähallituksen mailla sijaitsevia luonto- ja kulttuurikohtetietoja, Metsähallitus edellyttää, että kaivosyhtiön tulee olla yhteydessä myös suoraan Metsähallitukseen. Samassa yhteydessä voidaan yhteisesti käydä läpi kaivosyhtiön laatima tutkimussuunnitelma ja näin yksityiskohtaisesti varmistaa, että metsälain 10 §:n, luonnonsuojelulain ja muinaismuistolain määrittelemät arvokkaat luonto- ja kulttuurikohteet säilyvät mahdollisimman hyvin. Vähimmäisedellytys on, että toimijalla on tieto olemassa olevista kohteista ja lisäksi kyky tunnistaa mahdolliset uudet kohteet maastossa.

Valtaushakemusalueella Taporova 13 on metsälakikohde. Kyseessä on metsälain 1093/12.12.1996 10 §:n 1 kohdassa määritelty "puron ja pysyvän vedenjuoksu-uoman muodostavan noron välitön lähiympäristö". Kyseessä oleva metsälakikohde tulee säilyttää koskemattomana.

Valtaushakemusalueella Taporova 10 on tervahauta ja rakennuksen rauniot. Valtaushakemusalueiden Taporova 10 ja Taporova 13 läheisyydessä on arvokas muinaisjäännös (muinaisjäännösrekisterinro 1000010411, asuinpaikat, talonpohjat). Mikäli hakemusalueille myönnetään valtaus, niin edellä mainittuja arvokkaita kulttuurikohteita ei saa tuhota.

Valtaushakemusalueet Taporova 1-4, Taporova 6 ja Taporova 8 sijaitsevat pohjavesialueella.

Valtaushakemusalueella Taporova 4 on lapinleinikin esiintymä. Lapinleinikki on rauhoitettu EU:n luontodirektiivin laji. Mikäli haetulle alueelle myönnetään valtaus, niin esiintymä tulee ottaa huomioon ja jättää toiminnan ulkopuolelle.

Mikäli tutkimustöiden yhteydessä on tarvetta poistaa puita tai käyttää Metsähallituksen tieverkostoa, tulee toimijan olla ennakkoon yhteydessä Metsähallitukseen ja sopia toimenpiteistä, joilla tiestö-, puusto- ja taimikkovahingot pyritään ehkäisemään tai mikäli vahinkoja on odotettavissa, niin sopia etukäteen korvauseriaatteista.

Mikäli tutkimusalueella suoritetaan sellaisia syväkairauksia, joista kairauksien jälkeen jää maastoon pysyvästi maanpäällisiä metallisia tai muovisia maaputkia, Metsähallitus edellyttää, että putket katkaistaan mahdollisimman läheltä maanpintaa ja putkien päät tulpaan.

Edellä mainitulla toimenpiteellä parannetaan maaston muiden käyttäjien turvallisuutta ja estetään materiaalivahinkoja. Metsähallitus katsoo, että valtaaja on kaikilta osin vastuussa näistä vahingoista Metsähallitukselle ja kolmannelle osapuolelle.

Metsähallitus korostaa, että tässä lausunnossa esitetyt ympäristönäkökohdat ovat sellaisia, jotka Metsähallitus ottaa itsekkin huomioon omassa toiminnassaan. Metsähallitus on sitoutunut näihin periaatteisiin lakisääteisen veloitteen lisäksi mm. omassa sertifioidussa ympäristö- ja laatu järjestelmässään. Näin ollen Metsähallitus ei edellytä valtausoikeuden hakijalta enempiä kuin mitä Metsähallitus vaatii omalta toiminnaltaan.

*Tarkennus (3.8.2012) Metsähallituksen edelliseen mielipiteeseen:*

Taporova 1 - 13 valtausalueiden kulttuuriperintökohteiden tiedot on käyty inventoimassa maastossa 27.6.2012. Kohteita ei saa vahingoittaa toiminnassa ja jos niihin aiotaan kajota, on siitä neuvoteltava Metsähallituksen ja Museoviraston edustajien kanssa. Kohde Äkäsjoki 3 [Tukesin huomautus: kohde ei sijaitse valtausalueilla] on Museoviraston muinaisjäännösrekisterissä, mutta mitattujen koordinaattien perusteella muinaisjäännösrekisterin piste on muutamia kymmeniä metriä väärässä, todellisista kohteista luoteeseen.

██████████ (kiinteistön 273-401-34-40 omistajana)

Maanomistaja pyytää valtauksen poistamista 0,20 hehtaarin kaavoitetulta tontilta, jolla on vapaa-ajanrakennus.

## Hakijan vastine

Northland Mines Oy:llä ei ole huomauttamista valtaushakemukseen 8127 saatuihin vastineisiin. Tutkimukset tullaan suorittamaan ELY-keskuksen ja Metsähallituksen esittämät näkökohdat ja ohjeet huomioiden.

Maanomistajan pyynnön mukaisesti kaavoitettu tontti 273-401-34-40, jolla on vapaa-ajan rakennus, voidaan rajata valtausalueen Taporova 10 ulkopuolelle.

[Tukesin huomautus: kiinteistö 273-401-34-40 on rajattu päätöskartalla pois valtausalueesta.]

## Päätöksen perustelut

### Yleisperustelut

Kaivoslain (503/1965) 4.1 §:n mukaan sen, joka haluaa käyttää lain mukaista oikeutta esiintymään, on haettava joko valtauskirjaa alueeseen tai samanaikaisesti myös kaivospiirin määrittämistä esiintymän hyväksi käyttämistä varten. Pykälän 2 momentin mukaan valtauskirjan saatuaan hakijalla (valtaajalla) on oikeus (valtausoikeus) valtauskirjalla osoitetulla alueella (valtausalueella) kaivoskivennäisiin kohdistuvaan tutkimustyöhön sen mukaan kuin 3 luvussa säädetään ja niiden hyväksi käyttämiseen 4 §:n 3 ja 4 momentin mukaan.

Kaivoslain (503/1965) 12 §:n mukaan valtaajalla on oikeus lain 3 luvussa säädetyillä ehdoilla toimittaa valtausalueella tutkimustyötä esiintymän laadun ja laajuuden selvittämiseksi sekä tarpeen mukaan käyttää alueen ulkopuolellakin maata teitä sekä voima-, vesi- ja muita johtoja varten. Tutkimustyö ja alueiden käyttö on rajoitettava niihin toimenpiteisiin, jotka ovat tarpeen tutkimustyön tarkoituksen saavuttamiseksi. Toimenpiteet on suoritettava siten, että niistä aiheutuu mahdollisimman vähän vahinkoa tai haittaa.

Kaivoslain (503/1965) 21 §:n mukaan valtauksen jatkoaikahakemus on tehtävä ennen valtausajan päättymistä.

Valtauksille voidaan kaivoslain (503/1965) 21.2 §:n mukaan myöntää jatkoaikaa enintään kolme vuotta, jos järjestelmällisistä tutkimuksista huolimatta ei ole saatu riittävää selvyttä esiintymän hyväksikäyttömahdollisuuksista. Hakija on harjoittanut lain tarkoittamaa järjestelmällistä tutkimusta. Hakijalla on olemassa perusteltu tutkimussuunnitelma.

Kaivosviranomainen katsoo, että hakijalla ei ole ollut riittävästi aikaa varmistua esiintymän hyväksikäyttömahdollisuuksista. Maanomistajat eivät ole vastustaneet hakemusta.

### Luonnonsuojelulain määräykset sekä Natura 2000 -verkostoon liittyvät alueet

Kaivoslain (503/1965) 71.2 §:n mukaan lupa-asiaa ratkaistaessa ja muuta viranomaispäätöstä tehtäessä on lisäksi noudatettava, mitä luonnonsuojelulain (1096/1996) 4, 9, 39, 42, 47–49, 55 ja 56 §:ssä sekä 4, 5 ja 10 luvussa sekä mainittujen säännösten nojalla säädetään.

Hakemuksen sekä saatujen lausuntojen ja mielipiteiden perusteella voidaan arvioida, kun otetaan annetut lupamääräykset huomioon, etteivät tutkimukset edellytä luonnonsuojelulain 65 §:ssä tarkoitettua arviointi- ja lausuntomenettelyn suorittamista.

## Turvallisuus- ja kemikaaliviraston antamat määräykset ja perustelut

1. Valtausaikaa on jatkettu 13.3.2014 asti.

*Perustelut:* Valtauksille voidaan kaivoslain (503/1965) 21.2 §:n mukaan myöntää jatkoaikaa enintään kolme vuotta, jos järjestelmällisistä tutkimuksista huolimatta ei ole saatu riittävää selvyttä esiintymän hyväksikäyttömahdollisuuksista.

Valtausoikeuden voimassaololle on määräajan jälkeen mahdollisuus hakea jatkoaikaa siten kuin kaivoslaissa (621/2011) malminetsintäluvan voimassaolon jatkamisesta säädetään.

2. Valtaaja ei saa ilman maanomistajan lupaa käyttää hyväkseen valtausalueella louhittuja kaivoskivennäisiä muuten kuin on välttämätöntä niiden käyttökelpoisuuden ja markkinomismahdollisuuksien tutkimista varten.

*Perustelut:* Informatiivisista syistä päätöksessä on selostettu kaivoslain (503/1965) 12 §:n rajoite käyttää hyväksi valtausalueella louhittuja kaivoskivennäisiä.

3. Valtaajan on suoritettava valtausalueeseen kuuluvien kiinteistöjen omistajille vuotuinen valtauskorvaus, jonka suuruus on 20 euroa hehtaarilta. Valtauskorvaus on suoritettava viimeistään kunkin vuoden maaliskuun 15. päivänä. Ellei valtauskorvausta makseta, valtaus voidaan julistaa menetetyksi. Valtausalueilla ei saa suorittaa tutkimustöitä, ennen kuin kyseessä olevan vuoden valtauskorvaus on suoritettu.

*Perustelut:* Informatiivisista syistä päätöksessä on selostettu maanomistajien kaivoslain (503/1965) 15 §:ään perustuva oikeus valtauskorvaukseen. Valtauskorvauksen suuruus määräytyy kaivoslain (621/2011) 179 §:n mukaisesti.

4. Valtaajan on ilmoitettava kirjallisesti valtausalueeseen kuuluvien ja siihen rajoittuvien kiinteistöjen omistajille ja muille oikeudenhaltijoille etukäteen kaikista maastotöistä, jotka voivat aiheuttaa vahinkoa tai haittaa, sekä väliaikaisista rakennelmista. Ilmoitus on tehtävä niin hyvissä ajoin, että omistajalla tai haltijalla on mahdollisuus vaatia vakuuden asettamista vahingosta tai haitasta, jonka valtaaja on velvollinen korvaamaan.

*Perustelut:* Valtausalueen tai siihen rajoittuvan alueen omistajan tai haltijan kannalta kaivoslain (503/1965) 15 §:ään perustuva oikeus vaatia vakuuden asettamista ennen tutkimustöiden aloittamista on keskeinen oikeussuojan kannalta. Jotta tätä oikeutta olisi mahdollista käyttää tehokkaasti, on valtaajan annettava tieto näille tahoille riittävän ajoissa. Korvausvelvollisuus on pysyvää ja ohimenevästä vahingosta tai haitasta, joka tutkimustöistä tai alueiden käytöstä aiheutuu. Lisäksi on otettu huomioon kaivoslain (621/2011) 12 §.

5. Valtaajan on ilmoitettava alueen paliskunnalle tutkimustöistä ja niiden aikataulusta sekä muusta alueiden käytöstä ennen tutkimustöiden aloittamista.

*Perustelut:* Poronhoitolain (848/1990) 2.2 §:n nojalla laissa tarkoitettulla poronhoitoalueella ei saa valtion maata käyttää sillä tavoin, että siitä aiheutuu huomattavaa haittaa poronhoidolle. Tämän päätöksen mahdollistamassa tutkimustyössä ei voida katsoa käytettävän maata sillä tavoin, että siitä aiheutuu poronhoitolain 2.2 §:ssä tarkoitettulla tavalla huomattavaa haittaa poronhoidolle. Jotta kuitenkin paliskunta voisi tuoda valtaajan tietoon tarpeelliset poronhoitoon liittyvät seikat sekä toisaalta tarkkailla tutkimustoimenpiteistä poronhoidolle mahdollisesti aiheutuvia vahinkoja, liitetään päätökseen valtaajalle määräys antaa paliskunnalle tieto tutkimusten aikataulusta ja alueiden käytöstä.

6. Valtaajan on toimitettava vuosittain kaivosviranomaiselle selvitys suoritetuista tutkimustöistä ja niiden tuloksista.

*Perustelut:* Selvityksen toimittamisvelvollisuus perustuu kaivoslain (621/2011) 14 ja 179 §:iin. Kumotun kaivoslain (503/1965) mukaisen valtausoikeuden nojalla toimivan valtaajan on toimitettava selvitys ensimmäisen kerran viimeistään vuoden kuluttua kaivoslain (621/2011) voimaantulosta.

7. Kun valtausoikeus on rauennut tai peruutettu, valtaajan on välittömästi saatettava valtausalue yleisen turvallisuuden vaatimaan kuntoon, poistettava väliaikaiset rakennelmat ja laitteet, huolehdittava alueen kunnostamisesta ja siistimisestä sekä saatettava alue mahdollisimman luonnonmukaiseen tilaan. Valtaajan on tehtävä kirjallinen ilmoitus kaivosviranomaiselle, valtausalueeseen kuuluvien kiinteistöjen omistajille ja muille oikeudenhaltijoille, kun edellä mainitut toimenpiteet on saatettu loppuun. Lisäksi ilmoitus on tehtävä asianomaiselle paliskunnalle.

*Perustelut:* Informatiivisista syistä päätöksessä on selostettu valtaajan velvollisuus suorittaa jälkitoimenpiteet kaivoslain (621/2011) 15 §:n mukaisesti.

8. Kun valtausoikeus on rauennut tai peruutettu, valtaajan on kuuden kuukauden kuluessa luovutettava kaivosviranomaiselle tutkimustyöselostus, tutkimukseen liittyvä tietoaineisto ja edustava osa kairasydämistä.

*Perustelut:* Informatiivisista syistä päätöksessä on selostettu valtaajan velvollisuus suorittaa jälkitoimenpiteet kaivoslain (621/2011) 15 §:n mukaisesti.

9. Valtaaja ei saa päästää maahan polttoainetta tai muita ympäristölle vaarallisia aineita, joista voi aiheutua maaperän pilaantumista. Valtaajan on myös huolehdittava siitä, että toiminnasta syntyneet jätteet toimitetaan asianmukaiseen käsittelyyn ja ettei toiminnasta aiheudu roskaantumista.

*Perustelut:* Ympäristönsuojelulain 7 §:ssä säädetty maaperän pilaamiskielto koskee myös malminetsintää. Ottaen huomioon päätöksen mukaan sallitut tutkimustoimenpiteet maaperän pilaantumisvaaraa arvioidaan lähinnä voivan aiheutua, jos valtaaja jättäisi tai päästäisi maaperään polttoainetta tai muuta ympäristölle vaarallista ainetta. Jätelain 12 §:n nojalla valtaajan tulee huolehtia jätteen hyödyntämisestä tai käsittelyn järjestämisestä sekä noudattaa, mitä jätelain 15 §:ssä säädetään jätteen luovuttamisesta ja vastaanottamisesta. Jätelain 19 §:n roskaamiskielto koskee myös malminetsintää. Sen nojalla on kielletty jättämisestä ympäristöön roskaa, likaa tai käytöstä poistettua laitetta tai muuta esinettä siten, että voi aiheutua vaaraa tai haittaa terveydelle, epäsiisyyttä, maiseman rumentumista, viihtyisyyden vähentymistä taikka niihin rinnastettavaa muuta vaaraa tai haittaa.

10. Valtausoikeuden nojalla mahdollisesti tehtävien kairausten osalta valtaajan tulee huolehtia, että putket katkaistaan mahdollisimman läheltä maanpintaa ja putkien päät tulpaan.

*Perustelut:* Määräyksellä kairausputkien katkaisemisesta mahdollisimman lähellä maanpintaa parannetaan alueen muiden käyttäjien turvallisuutta siten kuin kaivoslain (503/1965) 12.2 § edellyttää. Toimenpide on perusteltu myös kaivoslain (503/1965) 20 §:n tarkoituksessa.

11. Jos valtaaja aikoo valtauksen voimassaoloaikana suorittaa koelouhintaa, kuivattamista tai koerikastusta taikka muita ympäristö- tai muilta vaikutuksiltaan vastaavia toimenpi-

teitä, on valtaajan ilmoitettava tästä etukäteen kaivosviranomaiselle. Ilmoitus on tehtävä hyvissä ajoin ennen toimenpiteen aloittamista. Kaivosviranomaisella voi valvontaa varten ilmoituksen saatuaan tarvittaessa antaa määräyksiä toimenpiteiden suorittamisesta.

*Perustelut:* Koska valtaaja ei ole esittänyt kaivoslain (503/1965) 8.1 §:n 4-kohdan mukaista tutkimussuunnitelmaa niin yksityiskohtaisesti, että valtausoikeudesta päätettäessä olisi mahdollista arvioida kaivoslain (503/1965) 12 §:n mukaisen valtausoikeuden nojalla tehtävien tutkimustoimenpiteiden tarpeellisuutta tutkimustyön tavoitteiden kannalta, liitetään päätökseen määräys toimittaa kaivosviranomaiselle ilmoitus, ennen kuin valtaaja ryhtyy 12 §:ssä sallittuihin, mutta vaikutuksiltaan tavanomaisia tutkimustoimenpiteitä merkittävämpien toimenpiteiden osalta. Tällä varmistetaan, onko hankkeesta tarpeen suorittaa ympäristövaikutusten arviointimenettelystä annetun lain 4 §:n nojalla ympäristövaikutusten arviointimenettely tai edellyttääkö hanke ympäristönsuojelulain 61 §:ssä tarkoitettua koetoimintailmoitusta ympäristönsuojeluviranomaiselle. Samalla kaivosviranomaisella on mahdollista kaivoslain valvonnan toteuttamiseksi arvioida toimenpiteiden vaikutusta ja tarvittaessa antaa tarkempia määräyksiä toimenpiteiden suorittamisesta.

12. Valtaajan tulee sovittaa tutkimustoimenpiteensä siten, ettei toimenpiteillä merkittävästi heikennetä alueen Natura-valinnan perusteena olevia luontotyyppisiä tai lajien elinympäristöjä. Tutkimustoimenpiteet on rajattava siten kuin edellä kohdassa *Tutkimusten arvioitu laatu ja määrä* sekä hakijan antamassa vastineessa on todettu.

Valtaajan tulee esittää valtausalueen vesistöissä suoritettavista tutkimuksista hyvissä ajoin kirjallinen tarkennettu tutkimussuunnitelma ELY-keskukselle ja tiedoksi kaivosviranomaiselle.

*Perustelut:* Hakemuksen sekä saatujen lausuntojen ja mielipiteiden perusteella voidaan arvioida, etteivät tutkimukset edellytä luonnonsuojelulain (1096/1996) 65 §:ssä tarkoitettua arviointi- ja lausuntomenettelyn suorittamista. Ottaen huomioon ennalta varautumisen periaatteen ja valtaajan esittämän kaivoslain (503/1965) 8.1 §:n 4-kohdan mukaisen tutkimussuunnitelman, valtausoikeuden nojalla sallitut tutkimustoimenpiteet on kuitenkin rajattava ja niiden suorittamistapaa on ohjattava Natura 2000 -verkostoon kuuluvilla tai niiden välittömässä läheisyydessä sijaitsevilla alueilla. Tämän rajauksen jälkeen kaivosviranomaisella on päätöstä tehdessään ollut mahdollista arvioida, ettei luonnonsuojelulain (1096/1996) 65 §:n tarkoitettua arviointi- ja lausuntomenettelyä ole tarpeen toteuttaa.

Kun otetaan huomioon ELY-keskuksen lausunto, on kirjallisen tutkimussuunnitelman esittämisvelvollisuus katsottu tarpeelliseksi, jos tutkimuksia tehdään vesialueilla. Tällä tavoin varmistetaan, että toimenpiteisiin voidaan tarvittaessa valvonnallisesti puuttua.

13. Taporova 1-4 -alueen osalta valtaajan on ennen tutkimustoimenpiteiden aloittamista toimitettava yksityiskohtainen tutkimussuunnitelma ELY-keskukselle ja tiedoksi Tukesiin. Valtaajan on neuvoteltava ELY-keskuksen kanssa tutkimustoimenpiteistä sen varmistamiseksi, ettei tutkimuksista aiheudu sellaisia vaikutuksia, jotka olisivat kiellettyjä luonnonsuojelulain 42.2 §:n nojalla.



*Perustelut:* ELY-keskuksen lausunnon mukaan Taporova 1-4 alueella on lapinleikin havaintopaikka. Laji on rauhoitettu koko maassa ja sitä koskevat luonnonsuojelulain 42.2 §:n mukaiset rauhoitusmääräykset, jotka sisältävät muun ohella lajin yksilöiden hävittämiskiellon.

Lausunnossa mainittujen seikkojen vuoksi valtaajalle on tarpeen antaa määräys toimittaa tutkimussuunnitelma sekä olla yhteydessä ELY-keskukseen, jotta ELY-keskus voi tarvittaessa puuttua tutkimustoimenpiteiden laatuun luonnonsuojelulain nojalla tai esittää Tukesille lupamääräysten tarkistamista.

Samalla on mahdollista varmistaa, ettei tutkimustoimenpiteillä vaaranneta valtausalueiden ulkopuolella sijaitsevia neidonkengän esiintymiä.

14. Valtaajan on ennen tutkimustoimenpiteiden aloittamista tiedotettava suunnitelluista toimenpiteistä Museovirastolle taikka sen osoittamalle viranomaiselle sen varmistamiseksi, ettei toimenpiteistä aiheudu sellaisia vaikutuksia, jotka olisivat kiellettyjä muinaismuistolain (295/1963) nojalla.

*Perustelut:* Kun otetaan huomioon ELY-keskuksen ja Metsähallituksen lausunnot, on lupamääräystä pidettävä tarpeellisena muinaismuistolain (295/1963) nojalla rauhoitettujen kiinteiden muinaisjäännösten asianmukaisen käsittelyn varmistamiseksi. Päätös annetaan tiedoksi Museovirastolle.

15. Sen lisäksi, mitä kaivoslaissa (503/1965) ja kaivoslain (621/2011) siirtymäsäännöksissä säädetään, valtaajan on noudatettava malminetsinnässä ja alueiden käytössä, mitä muualla laissa säädetään.

*Perustelut:* Maininnalla muualla laissa olevien velvoitteiden ja määräysten noudattamisvelvollisuudesta kiinnitetään valtaajan huomiota siihen, että kaivoslain (503/1965) ja kaivoslain (621/2011) siirtymäsäännösten mukaista etsintätoimintaa harjoitettaessa tulee myös muualla laissa olevat veloitteet, rajaukset ja määräykset huomioida.

## Vastaus lausuntoihin ja mielipiteisiin

Lausunnoissa ja mielipiteissä esitetyt seikat on otettu päätöksessä huomioon lupamääräyksillä. Lisäksi todetaan, että

- tutkimuskohteiden jälkihoidon osalta viitataan lupamääräykseen 7.
- Metsähallituksen mainitsemaa metsälakikohdetta koskevaa erillistä määräystä ei ole tarpeen antaa, sillä lupamääräyksen 15 viittaus muun lainsäädännön noudattamisvelvollisuuteen kattaa myös mainitun kohteen huomioon ottamisen. Valtaajan ottaessa yhteyttä maanomistajiin ennen tutkimustöitä lupamääräyksen 4 mukaisesti on mahdollista tarkentaa kohteen sijainti.
- Alueella sijaitsevia muikeksi pohjavesialueiksi luokiteltuja pohjavesialueita koskien ei ole tarpeen antaa erillistä lupamääräystä, vaan viitataan lupamääräyksiin 9 ja 15.

Koska kyseessä on tutkimusvaihe, ei mahdollisen kaivostoiminnan vaikutuksia käsitellä tässä päätöksessä.

**Sovelletut säännökset**

Kaivoslaki (503/1965)  
Kaivoslaki (621/2011)  
Kaivosasetus (663/1965)  
Valtioneuvoston asetus kaivostoiminnasta (391/2012)  
Luonnonsuojelulaki (1096/1996)  
Hallintolaki (434/2003)  
Jätelaki (1072/1993)  
Jätelaki (646/2011)  
Ympäristönsuojelulaki (86/2000)  
Työ- ja elinkeinoministeriön asetus maksullisista suoritteista (1217/2010)

## VALITUSOSOITUS

### Valitusviranomainen

Päätökseen saa hakea muutosta valittamalla sille hallinto-oikeudelle, jonka tuomiopiirissä pääosa tässä päätöksessä tarkoitettusta alueesta sijaitsee. Toimivaltainen hallinto-oikeus on mainittu valitusosoituksen lopussa. Valituskirjelmä osoitetaan valitusviranomaiselle ja se on toimitettava valitusajassa hallinto-oikeuden kirjaamoon.

### Valitusaika

Määräaika valituksen tekemiseen on kolmekymmentä (30) päivää tämän päätöksen antopäivästä sitä määräaikaan lukematta. Valitusaika päättyy **15.10.2012**.

### Valitusoikeus

Päätöksestä voivat valittaa ne, joiden etua, oikeutta tai velvollisuutta asia saattaa koskea, sekä vaikutusalueella ympäristön-, terveyden- tai luonnonsuojelun taikka asuinympäristön viihtyisyyden edistämiseksi toimivat rekisteröidyt yhdistykset tai säätiöt, asianomaiset kunnat, elinkeino-, liikenne- ja ympäristökeskukset ja muut asiassa yleistä etua valvovat viranomaiset, saamelaiskäräjät sillä perusteella, että luvassa tarkoitettu toiminta heikentää saamelaisten oikeutta alkuperäiskansana ylläpitää ja kehittää omaa kieltään ja kulttuuriin ja kolttien kyläkokous sillä perusteella, että luvassa tarkoitettu toiminta heikentää koltta-alueella kolttien elinolosuhteita ja mahdollisuuksia harjoittaa elinkeinoja.

### Valituksen sisältö

Valituskirjelmässä on ilmoitettava

- päätös, johon haetaan muutosta
- miltä kohdin päätökseen haetaan muutosta ja mitä muutoksia siihen vaaditaan tehtäväksi
- perusteet, joilla muutosta vaaditaan
- valittajan nimi ja kotikunta
- postiosoite ja puhelinnumero, joihin asiaa koskevat ilmoitukset valittajalle voidaan toimittaa

Jos valittajan puhevaltaa käyttää hänen laillinen edustajansa tai asiamiehensä tai jos valituksen laatijana on joku muu henkilö, valituskirjelmässä on ilmoitettava myös tämän nimi ja kotikunta.

Valittajan, laillisen edustajan tai asiamiehen on allekirjoitettava valituskirjelmä, ellei valituskirjelmää toimiteta sähköisesti (telekopiona tai sähköpostilla).

### Valituksen liitteet

Valituskirjelmään on liitettävä

- päätös, johon haetaan muutosta valittamalla, alkuperäisenä tai jäljennöksenä
- asiakirjat, joihin valittaja vetoaa vaatimuksensa tueksi, jollei niitä ole jo aikaisemmin toimitettu viranomaiselle
- asiamiehen valtakirja

### Valituskirjelmän toimittaminen perille

Valituskirjelmän voi viedä valittaja itse tai hänen valtuuttamansa asiamies. Valituskirjelmä liitteineen voidaan myös lähettää postitse, telekopiona tai sähköpostilla. Postiin valituskirjelmä on jätettävä niin ajoissa, että se ehtii perille valitusajan viimeisenä päivänä ennen aukioloajan päättymistä. Hallinto-oikeudessa kirjaamon aukioloaika on klo 8.00 – 16.15. Sähköisesti (telekopiona tai sähköpostilla) toimitetun valituskirjelmän on oltava toimitettu niin, että se on käytettävissä vastaanottolaitteessa tai tietojärjestelmässä määräajan viimeisenä päivänä ennen virka-ajan päättymistä.

Valittajalta peritään hallinto-oikeudessa **oikeudenkäyntimaksu** 90 euroa. Tuomioistuinten ja eräiden oikeus-hallintoviranomaisten suoritteista perittävistä maksuista annetussa laissa (701/1993) on erikseen säädetty eräistä tapauksista, joissa maksua ei peritä.

Toimivaltaisen hallinto-oikeuden yhteystiedot muutoksenhakua varten:

**Rovaniemen hallinto-oikeus**

käyntiosoite: Valtakatu 17, 96200 Rovaniemi

postiosoite: PL 8112, 96101 Rovaniemi

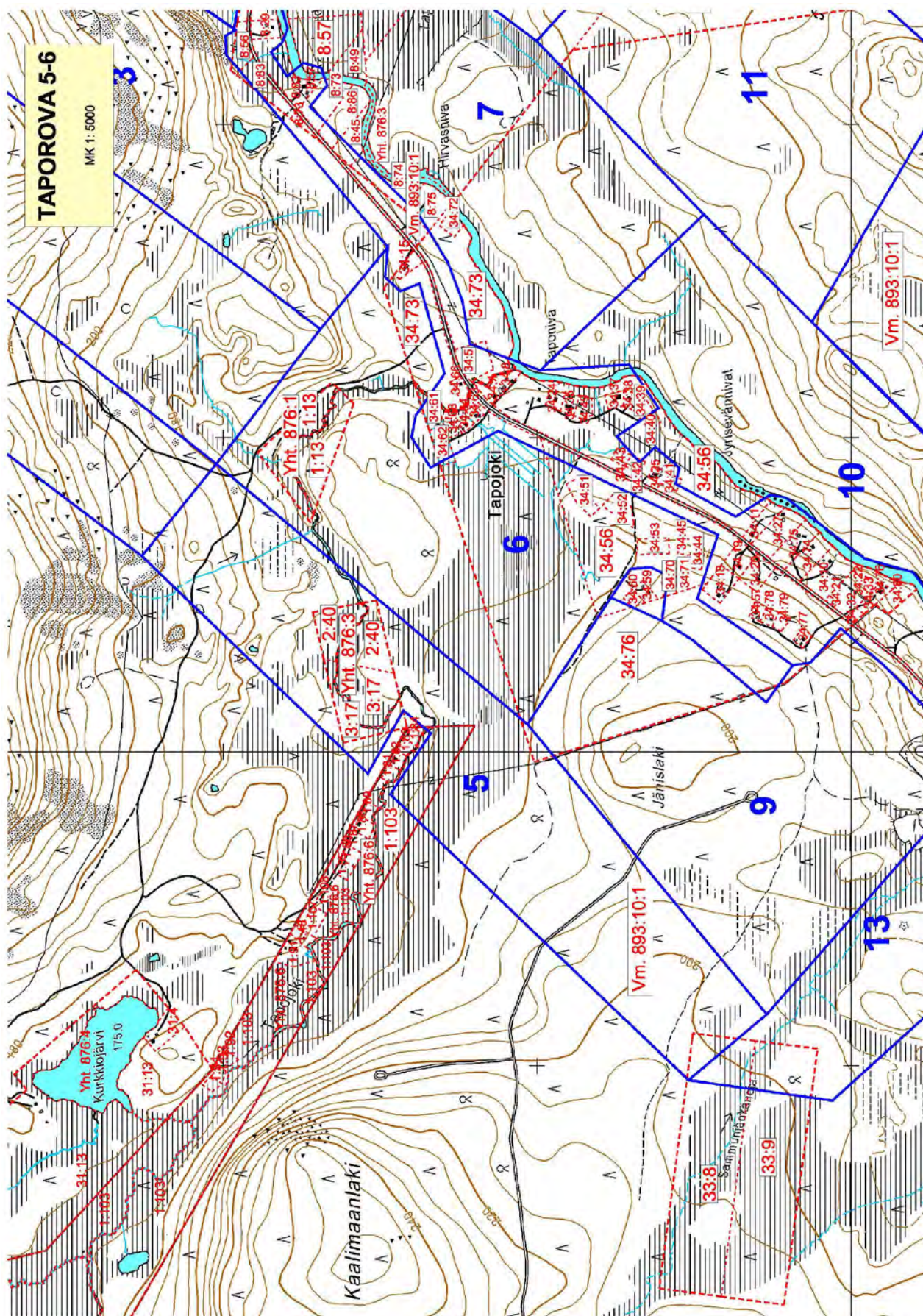
puhelin: 029 56 42900

telekopio: 029 56 42900

sähköposti: rovaniemi.hao@oikeus.fi

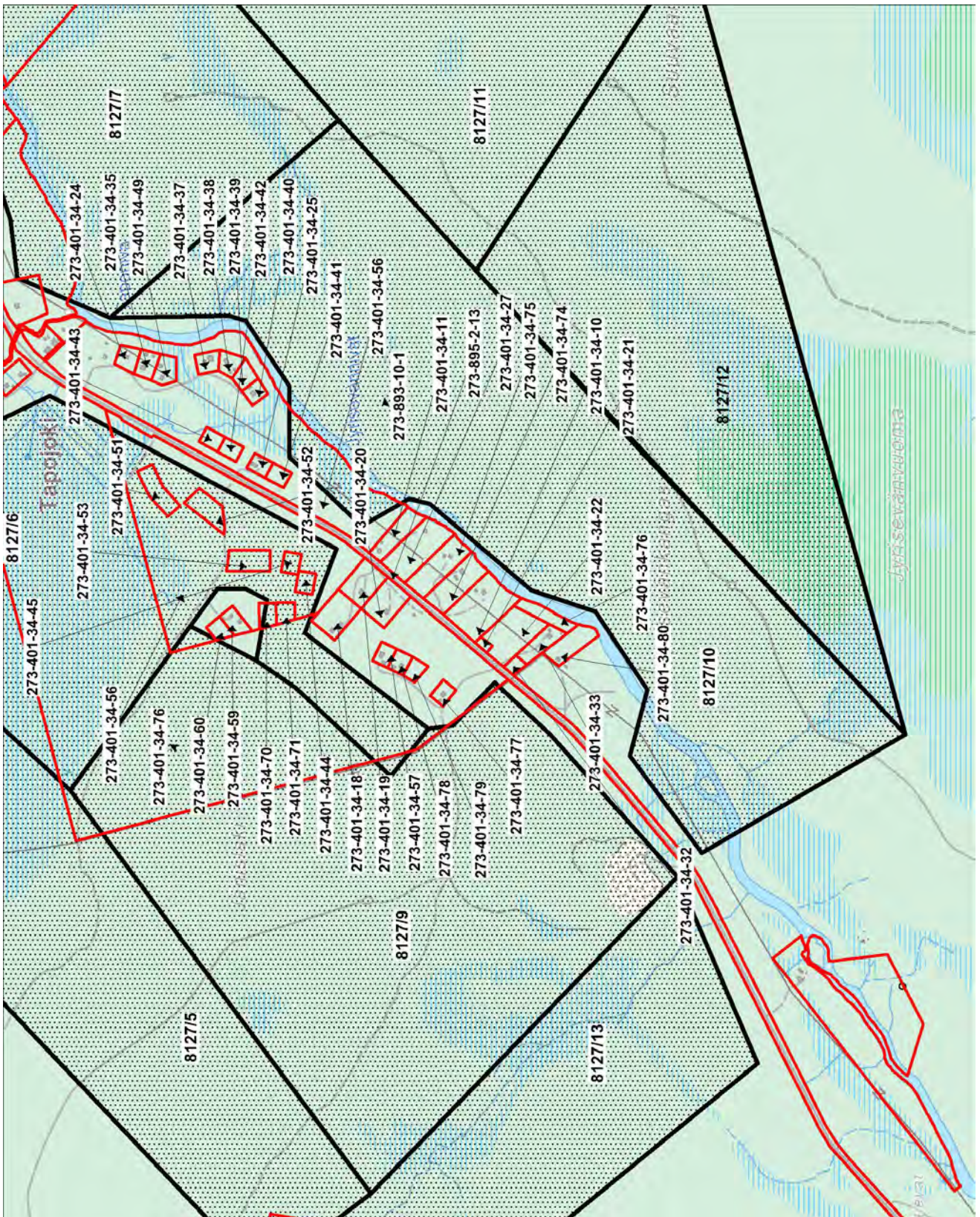
**Lista asianosaisista**











TAPOROVA 9-10

