

Belvedere Mining Oy
Kummuntie 8
85560 AINASTALO

VALTAUSOIKEUTTA KOSKEVA PÄÄTÖS

Nimi Eteläkoirus

Hakija Belvedere Mining Oy
AINASTALO

Yhteystiedot:
Kummuntie 8
85560 AINASTALO
puh. +358 8 44991

Lisätietoja antaa:
Vesa-Jussi Penttilä, puh. 040 038 8080

Hakemuksen peruste

Kaivoslain (503/1965) 12 §:n mukaista malminetsintää valtausalueella voidaan suorittaa valtausoikeuden nojalla.

Valtausoikeutta on haettu viideksi (5) vuodeksi.

Vireilletulo

Asia on tullut vireille 15.10.2007 työ- ja elinkeinoministeriöön jätetyllä hakemuksella. Kaivoslaki (503/1965) on kumottu 1.7.2011 voimaan tulleella kaivoslailla (621/2011), jonka mukaan kumotun kaivoslain nojalla työ- ja elinkeinoministeriössä vireillä olleet asiat siirtyivät kaivosviranomaisena toimivaan Turvallisuus- ja kemikaalivirastoon (Tukes). Ennen 1.7.2011 vireille tulleet hakemukset ratkaistaan kaivoslain (503/1965) mukaisesti ottaen huomioon uuden kaivoslain (621/2011) siirtymäsäännökset.

Hakemuksen on jättänyt Finn Nickel Oy, jolta hakemus on siirtynyt 26.2.2010 Belvedere Mining Oy:lle.

Hakemusta on täydennetty seuraavasti:
- 25.3.2008 uusi kartta, tutkimussuunnitelma, esteettömyystodistus, tila-, pinta-ala-, maanomistaja- ja naapuritiedot, kaupparekisteriote, valtakirja ja kiinteistörekisteriotteet

Valtausalueet

Tämä päätös koskee seuraavia alueita:
Leppävirta (420)

KaivNro 8501/1; valtausalueen nimi: Eteläkoirus

Tilan RN:o	Tilan nimi	Kylä	ha
420-411-876-4	Yhteinen vesialue	Kotalahti	1,07
420-411-876-5	Yhteinen vesialue	Kotalahti	13,67
420-425-876-4	Oraviniemen jakok.yht.vesialueet	Paukarlahti	64,76
		Yhteensä ha	79,50

Valtauskohittaiset kiinteistöjen rajat ilmenevät päätöksen liitteenä olevasta kartta-aineistosta.

Esteettömyystodistus

Hakija on toimittanut 3.1.2008 päivätyn Pohjois-Savon maistraatin antaman todistuksen, jossa todetaan, että Eteläkoirus-nimisellä alueella ei ole kaivoslain (503/1965) 6 §:n 3–9 kohdissa tarkoitettuja valtausten esteitä.

Leppävirran kunnan esteettömyystodistukseen antamassa lausunnossa todetaan, että hakemusalueelle sijoittuva vesialue tullaan kaavoittamaan osittain Oravikoski-Paukarlahti-Kotalahti osayleiskaavan yhteydessä. Tällä hetkellä alueella ei ole oikeusvaikutteisia osayleiskaavoja eikä ranta-asetmakaavoja.

Valtausalueen koillisosissa on selvityksen mukaan erityisen merkittäviä luontoarvoja. Valtausalueen lounaispuolelle Oraviniemeen sijoittuu ranta-asetmakaava-alue.

Otaksu kaivoskivennäisistä

Hakija otaksuu valtausalueella olevan seuraavia kaivoskivennäisiä: kupari, nikkeli.

Otaksuman perustelut on esitetty liitteessä 1.

Tutkimusten arvioitu määrä ja laatu

Hakijan arvio tutkimusten määrästä ja laadusta on esitetty liitteessä 1.

Hakemuksesta tiedottaminen ja lausuntopyynnöt

Hakemuksesta on 23.4.2008 lähetetty ilmoitus maanomistajille asianosaisten kuulemista varten sekä lausuntopyynnöt alueen kunnalle, elinkeino-, liikenne- ja ympäristökeskukselle (ELY-keskus) ja tarvittaessa muussa lainsäädännössä mainituille tahoille.

Lisäksi hakemus on ollut nähtävillä 22.5.2008 saakka alueen kunnanvirastossa sekä ministeriön tai Tukesin kirjaamossa. Lausunnot ja mielipiteet tuli toimittaa viimeistään 22.5.2008.

Lausunnot ja mielipiteet sekä hakijan vastine

Hakemuksen johdosta annetut lausunnot ja mielipiteet sekä hakijan vastine on esitetty liitteessä 2.

Turvallisuus- ja kemikaaliviraston ratkaisu

Hakija on kaivoslain (503/1965) 1.1 §:ssä tarkoitetulla tavalla valtauskelpoinen.

Tukes hyväksyy valtaushakemuksen seuraavin, liitteessä 3 esitetyin määräyksin sekä antaa hakijalle valtaajana tähän päätökseen sisältyvät seuraavat valtauskirjat:

1. Kaivosrekisterinumero 8501/1 Eteläkoirus

Määräykset sekä perustelut päätökselle ja määräyksille

Tukesin antamat määräykset sekä perustelut päätökselle ja määräyksille on esitetty liitteessä 3.

Vastaus lausuntoihin ja mielipiteisiin

Tukesin vastaus hakemuksesta annettuihin lausuntoihin ja mielipiteisiin on esitetty liitteessä 3.

Malminetsinnän aloittaminen

Tutkimus valtausalueilla on hallintolainkäyttölain (586/1996) 31 §:n nojalla sallittu vasta, kun tämä päätös on saanut lainvoiman sekä ensimmäisen vuoden valtauskorvaus on maksettu maanomistajille.

Päätösmaksu

Päätöksestä perittävä maksu on 60 € ja tähän päätökseen sisältyvästä kustakin valtauskirjasta perittävä maksu on 400 €.

Maksu peritään hakemuksen jättöhetkellä voimassa olleen työ- ja elinkeinoministeriön maksullisista suoritteista annetun asetuksen mukaisesti. Lasku toimitetaan erikseen.

Päätöksestä tiedottaminen

Päätöksestä tiedotetaan kaivoslain (621/2011) 58 §:n mukaisesti. Valtauspäätös liitteineen toimitetaan postitse hakijalle. Jäljennös päätöksestä toimitetaan niille, jotka ovat tätä erikseen pyytäneet, sekä niille kunnille, ELY-keskuksille ja muille viranomaisille, joille asiasta sen käsittelyn aikana on annettu tieto tai joilta on pyydetty lausunto.

Päätöksen antamisesta ilmoitetaan niille, jotka ovat tehneet muistutuksen asiassa tai ovat ilmoitusta erikseen pyytäneet, sekä niille asianosaisille, joita asia erityisesti koskee.

Päätöksen antamisesta kuulutetaan alueen kunnan ilmoitustaululla. Lisäksi tieto päätöksestä julkaistaan Soisalon Seutu -sanomalehdessä.

Muutoksenhaku

Tähän päätökseen saa kaivoslain (621/2011) 162 §:n nojalla hakea muutosta valittamalla Kuopion hallinto-oikeuteen.

Valitusaika on 30 päivää tämän päätöksen antopäivästä. Liitteenä olevasta valitusosoituksesta ilmenee, miten muutosta haettaessa on meneteltävä.

Päätöksestä perittävästä maksusta valitetaan samassa järjestyksessä kuin pääasiasta.

Lisätietoja kaivosasiat@tukes.fi tai puh. 010 60 52127.

Maria Kivi
ylitarkastaja

Raisa Mohsen
lupakäsittelijä

LIITTEET

Liite 1: Otaksuman perustelut sekä tutkimusten arvioitu määrä ja laatu

Liite 2: Lausunnot ja mielipiteet sekä hakijan vastine

Liite 3: Määräykset sekä perustelut päätökselle ja määräyksille, vastaus lausuntoihin ja mielipiteisiin

Liite 4: Valitusosoitus

Liite 5: Lista asianosaisista

Liite 6: Kartta valtausalueista

Liite 7: Päätökseen sisältyvät valtauskirjat valtausalueittain toimitetaan ainoastaan hakijalle sekä osana julkista kuulutusta

Otaksuma kaivoskivennäisistä

Haetulla valtausalueella tiedetään Outokumpu Oy:n 1960–1980 luvuilla ja Geologian tutkimuskeskuksen 1990-luvulla tekemien malmitutkimusten mukaan olevan nikkeli-kupari-mineralisaatio.

Tutkimusten arvioitu määrä ja laatu

Esitetyllä valtausalueella on tehtävä jatkotutkimuksia koskien malmin määrää ja laatua sekä kalliomekaanisia selvityksiä koskien maanalaista ja kokonaan järven alla tapahtuvaa maanalaista louhintaa.

Esiintymän alueella tehdään geofysikaalisissa lentomittauksissa todettujen sähköisten ja magneettisten anomalioiden tarkistuksia sekä aiemmin tavattujen nikkeli-kuparimineralisaatioiden tarkempia tutkimuksia. Tutkimusmenetelminä käytetään syväkairausta, geofysikaalisia mittauksia jäältä sekä mahdollisesti iskuporanäytteenottoa kallionpinnasta.

Hakemuksen johdosta annetut lausunnot

Leppävirran kunta

Kunnan puolesta on annettu 26.10.2007 lausunto kaavoitustilanteesta kyseisillä valtausalueilla. Ministeriön lausuntopyynnön yhteenvedon kohdassa esteettömyystodistus on kyseinen kunnan lausunto otettu huomioon ko. valtausalueella. Kysymyksessä olevan valtausalueen olosuhteissa tai sen kaavoitustilanteessa ei ole tapahtunut muutoksia.

Kaivoslain 6 §:n 6 kohdan mukaisesti todetaan haettujen valtausalueiden rakennuskannan sijoittumisesta ja ranta-asemakaavan mukaisista lomarakennustonteista, että Eteläkoiruksen valtaushakemuksen alueella ei ole rakennuksia tai ranta-asemakaavan mukaisia lomarakennustontteja.

Pohjois-Savon ympäristökeskus (nykyinen Pohjois-Savon elinkeino-, liikenne- ja ympäristökeskus, ELY-keskus)

Ympäristökeskuksen tiedossa ei ole seuraavissa kohdissa mainittuja asioita ko. valtausalueelta:

- 1) Valtausalueilla kokonaan tai osittain sijaitsevat luonnonsuojeluvarausalueet, perustetut tai perustettavat luonnonsuojelualueet, arvokkaat maisema-alueet ja pohjavesialueet
- 2) Suojellut luontotyytit ja lajit
- 3) Pohjavesialueet

Lokkiluodot lähiympäristöineen ovat linnustollisesti merkittäviä. Ulapan luodoilla ja pikusaarissa on tiheitä naurulokki- ja kalatirayhdyskuntia. Alue on myös uhanalaisen selkälokin pesimäaluetta (havainto vuodelta 2002). Ympäristökeskuksen näkemyksen mukaan tutkimustoimenpiteet alueella tulee suorittaa linnuston pesimääjän ulkopuolella (elokuun alusta maaliskuun puoliväliin), jotta herkkä vesilinnusto ei häiriinny.

Hakemuksen johdosta annetut mielipiteet

Oravaniemen jakokunnan yhteiset vesialueet (kiinteistö 420-425-876-4, yhteisen vesialueen puolesta [REDACTED])

1. Osakaskuntana ja osakaskunnan edustajina [REDACTED] esittävät, että suoritettavien toimenpiteiden tulee olla talviaikana jään päältä tapahtuvaa.
2. Osakaskunta katsoo toiminnan olevan sen luonteista että tästä on suoritettava korvausta vuosittain hehtaarimaksuna osakaskunnalle, siten että vuosiksi lasketaan kaikki, jolloin valtaus on voimassa.
3. Toiminnan aiheuttamat jätteet on korjattava asianmukaisesti talteen, noudatettava vesistöä ja kalastoa koskevia lakeja.
4. Vesistöön ei saa päästää öljyisiä tai muutoin saastuneita jäte- tai suotovesiä, ja työkohteissa tulee olla asianmukaiset saniteettitilat.
5. Toiminnoista on pidettävä työmaapäiväkirjaa siten, että siitä on jälkepäin selvitettävissä työ, toimenpide, koordinaatit, tekijät/vahvuus, työn alku ja loppu päivittäin, käytetyt laitteet.
6. Työmaa-alueen liikennöinnistä suunnitelma ja tiekunnan lupa tien käyttöön käyttökorvauksin, sekä liikenteen määrä keskimäärin/päivä, käyttökorvausten perusteeksi.
7. Vesialueen saarten käyttö rantautumiseen on kielletty.
8. Toiminnan/toimenpiteiden aloittamisesta tulee ilmoittaa osakaskunnalle kirjallisesti, kaksi viikkoa ennen toiminnan käynnistämistä.
9. Osakaskunnan kanssa tulee neuvotella korvausasiat kuntoon ennen luvan myöntämistä ja valtausalueella suoritettavien toimenpiteiden alkamista, tiekuntien kanssa samoin.

Lisäksi hakemuksesta on annettu seuraavat neljä (4) mielipidettä. Kiinteistöt, joihin mielipiteet kohdistuvat, eivät sijaitse valtausalueella eivätkä valtausalueen rajanaapureina.

[REDACTED]

vastustavat valtaushakemusta ja -hanketta, koska luonto kärsii ja vedet sotkeutuvat sekä mökki- ja asuntoalue häiriintyvät louhinta- ym. äänien seurauksena.

[REDACTED]

vastustavat valtaushakemusta eivätkä hyväksy mitään toimenpiteitä alueella mm. seuraavin perustein:

- läheiseltä kesäasunnolta haetaan mahdollisuutta rauhoittua luonnon helmassa puhtaasta veden ääressä ja hiljaisuudessa sekä mahdollisuutta hyödyntää puhdasta luontoa ja vesialuetta erilaisiin harrasteisiin, kuten kalastukseen, marjastukseen, sienestykseen ja pienviljelyyn
- Särkiniemen kaivoksen toiminnan ympäristövaikutuksia on pyritty aliarvioimaan ja vähättelemään, myöskään kaivoksen prosesseissa käytettävät menetelmät eivät perustu kestävän kehityksen mukaisiin ratkaisuihin, eikä kaivosyhtiöltä edellytetä viimeisimmän tekniikan käyttämistä.

[REDACTED]

Mielipiteessä on esitetty seuraavia kohtia:

- Oraviniemen rantakaava-alue sijaitsee lähimmillään n. 100 m:n päässä valtausalueesta. Kaava-alueella on yli 30 vapaa-ajan ja vakituisen asumisen asuntoa.
- Lupaa valtaukselle ei tule antaa, ennen kuin on selvitetty, missä mahdollisen kaivostoiminnan maanpäälliset toiminnot voidaan suorittaa.
- Lähellä sijaitseva Särkiniemen kaivostoiminta on osoittanut, että myönnettyjä lupaehtoja ei noudateta ja lupaehtoihin ollaan hakemassa ohjeiden vastaisia poikkeuksia toiminnan edistyessä.

[REDACTED]

Mielipiteessä on vastustettu valtausta seuraavin perustein:

- Liikenne alueelle lisääntyy merkittävästi ja siitä aiheutuvat haitat, kuten melu, pöly, kulkemisen määrä, tiestön kunto ja luonnonarvojen muuttuminen huonontavat asumisviihtyvyyttä sekä -haluttavuutta.
- Valtausalue sijaitsee Leppävuiran kunnan kaavoittaman osayleiskaavan sisällä ja tämä vaikuttaa varmasti alueen suunnitteluun merkittävästi. Alueen käyttö virkistykseen, kuten kalastukseen, veneilyyn, uimiseen ja kulkeminen syväväylälle hankaloituvat ja luonnonrauha loppuu.
- Lomakiinteistön käyttö alkuperäiseen tarkoitukseensa hankaloituu merkittävästi sekä nautittavuus alueesta muuttuu oleellisesti huonompaan suuntaan. Seurauksena on, että kiinteistön arvo laskee huomattavasti.

Hakijan vastine

Finn Nickel Oy:n vastine

Oraviniemen osakaskunta

- Tutkimukset on suunniteltu tehtäväksi jään päältä.
- Korvaukset maksetaan kaivoslain mukaisesti.

- (Vastauksena mielipiteessä esitettyihin kohtiin 3-6:) Yleinen käytäntö; saniteettitilat voidaan tässä tapauksessa vaatia urakoitsijalta.
- Saarten käyttöä rantautumiseen ei voi kieltää. Saarissa on kivilajeja, jotka vaativat geologisten havaintojen tekemistä (= silmämääräistä tarkastelua ja vähäistä näytteenottoa).
- Voidaan toimia mielipiteen kohdissa 8-9 esitetyllä tavalla.

Haetulla valtausalueella sijaitsee yksi tunnettu nikkeli esiintymä järviolueella. Suunnitellut tutkimukset (geofysikaaliset mittaukset ja syväkairaus) tapahtuvat talviaikaan järven jäältä, joten luonto ei kärsi ja vesi mahdollisesti sotkeutuu hetkellisesti vain kairauksen välittömässä läheisyydessä. Louhintääniä ei kuulu valtausajana suoritettavasta tutkimuksesta.

Haetulla valtausalueella sijaitsee yksi tunnettu nikkeli esiintymä järviolueella. Suunnitellut tutkimukset (geofysikaaliset mittaukset ja syväkairaus) tapahtuvat pääosin talviaikaan järven jäältä, joten mahdollisuus hyödyntää puhdasta luontoa alueella säilyy myös ko. malmitutkimuksien aikana.

Haetulla valtausalueella sijaitsee yksi tunnettu nikkeli esiintymä järviolueella. Suunnitellut tutkimukset (geofysikaaliset mittaukset ja syväkairaus) tapahtuvat talviaikaan järven jäältä, joten esitetty huoli ei ole aiheellinen. Toki malminetsinnän tarkoitus on aina (tai pitäisi olla) taloudellisesti hyödynnettävän esiintymän löytäminen. Tässä tapauksessa mahdollisen kaivostoiminnan maanpäällisiä toimintoja voidaan suunnitella tehtävän myös Särkiniemen esiintymästä käsin, jolloin Oraviniemen asutus ja vapaa-ajanasutus eivät häiriinny.

Haetulla valtausalueella sijaitsee yksi tunnettu nikkeli esiintymä järviolueella. Suunnitellut tutkimukset (geofysikaaliset mittaukset ja syväkairaus) tapahtuvat talviaikaan järven jäältä, joten esitetty huoli lohcareiden muokkaamisesta ja näytteiden kaivamisesta on aiheeton. Geofysikaaliset mittaukset tehdään pääosin kävellen eivätkä ne aiheuta häiriötä ympäristöön. Syväkairauksesta tuleva mahdollinen haitta on melu talviaikaan, joten se ei haittaa kesämökkiläisen rauhaa. Huoli mahdollisen kaivostoiminnan aiheuttamista haitoista ei kuulu valtaushakemuksen yhteyteen.

Belvedere Mining Oy:n vastine

Finn Nickel Oy:n antamaa vastinetta voidaan pitää myös Belvedere Mining Oy:n vastineena.

Päätöksen perustelut

Yleisperustelut

Kaivoslain (503/1965) 4 §:n 1 momentin mukaan sen, joka haluaa käyttää kaivoslain mukais- ta oikeutta esiintymään, on haettava joko valtauskirjaa alueeseen tai samanaikaisesti myös kaivospiirin määrittämistä esiintymän hyväksi käyttämistä varten. Pykälän 2 momentin mu- kaan valtauskirjan saatuaan hakijalla (valtaajalla) on oikeus (valtausoikeus) valtauskirjalla osoitetulla alueella (valtausalueella) kaivoskivennäisiin kohdistuvaan tutkimustyöhön sen mukaan kuin 3 luvussa säädetään ja niiden hyväksi käyttämiseen 4 §:n 3 ja 4 momentin mu- kaan.

Kaivoslain (503/1965) 6 §:n 2 kohdan mukaan valtausta ei saa suorittaa aikaisemmalla val- tausalueella tai kaivospiirissä ilman kaivosviranomaisen lupaa, jollei viittä vuotta ole kulunut valtauksen tai kaivosoikeuden raukeamisesta. Kaivosviranomainen voi kuitenkin harkintansa mukaan poiketa mainitusta viiden vuoden aikarajasta ja myöntää hakijalle valtausoikeuden.

Kaivoslain (503/1965) 8 §:n 1 momentin mukaan valtaushakemuksessa on ilmoitettava muun muassa valtausalueen suuruus, sen maantieteellinen sijainti ja rajat sekä sillä olevat kiinteis- töjen rajat hakemukseen liitettyyn karttaan niin tarkoin merkittynä, ettei epätietoisuutta niistä voi syntyä, hyväksyttävine selvityksineen siitä, ettei ole 6 §:ssä mainittuja valtauksen esteitä.

Kaivoslain (503/1965) 9 §:n mukaan voidaan hakijalle varata tilaisuus hakemuksen täyden- tämiseen ja tarpeellisen lisäselvityksen esittämiseen määrättyssä ajassa uhalla, että hakemus muuten voidaan puutteellisenä ja selvittämättömänä hylätä. Hakija voi myös omasta aloit- teestaan täydentää hakemustaan tai muuta asian käsittelyä varten toimittamaansa asiakirjaa sekä toimittaa käsittelyn kuluessa viranomaiselle asian ratkaisemisen kannalta tarpeellisia asiakirjoja. Hallintolain 22 § täydentää kaivoslain 9 §:ää.

Kaivoslain (503/1965) 10 §:n mukaan kaivosviranomaisen on annettava hakijalle valtauskirja hakemuksessa tarkoitettuun alueeseen tai siihen alueen osaan, johon ei ole valtauksen estet- tä, mikäli valtaushakemus täyttää kaivoslaissa säädetyt edellytykset.

Kaivoskivennäisten esiintymistä koskeva otaksunta sekä tutkimustoimenpiteiden arviointi on tehtävä jokaisen haetun valtausalueen osalta erikseen. Useita alueita koskeva hakemus voi- daan käsitellä yhdellä kertaa.

Kaivoslain (503/1965) 12 §:n mukaan valtaajalla on oikeus kaivoslain 3 luvussa säädetyillä ehdoilla toimittaa valtausalueella tutkimustyötä esiintymän laadun ja laajuuden selvittämi- seksi sekä tarpeen mukaan käyttää alueen ulkopuolellakin maata teitä sekä voima-, vesi- ja muita johtoja varten. Tutkimustyö ja alueiden käyttö on rajoitettava niihin toimenpiteisiin, jotka ovat tarpeen tutkimustyön tarkoituksen saavuttamiseksi. Toimenpiteet on suoritettava siten, että niistä aiheutuu mahdollisimman vähän vahinkoa tai haittaa.

Luonnonsuojelulain määräykset

Kaivoslain (503/1965) 71 §:n 2 momentin mukaan lupa-asiaa ratkaistaessa ja muuta viran- omaispäätöstä tehtäessä on lisäksi noudatettava, mitä luonnonsuojelulain 4, 9, 39, 42, 47– 49, 55 ja 56 §:ssä sekä 4, 5 ja 10 luvussa sekä mainittujen säännösten nojalla säädetään.

Turvallisuus- ja kemikaaliviraston antamat määräykset ja perustelut

1. Valtausoikeus on voimassa viisi (5) vuotta tämän päätöksen antopäivästä.

Perustelut: Kaivoslain (503/1965) 10 §:n mukaan ottaen huomioon tarpeellisten tutkimusten arvioitu määrä ja laatu valtaus on voimassa vähintään vuoden ja enintään viisi vuotta valtauskirjan antopäivästä. Hakija on esittänyt tutkimussuunnitelman, jota on pidettävä kaivoslain (503/1965) 8 §:n mukaisena ja riittävänä.

Ottaen huomioon nyt kyseessä olevan valtausalueen sekä sen välittömään läheisyyteen sijoittuvien, saman hakijan hakemien valtausalueiden yhteenlaskettu pinta-ala, voidaan viiden vuoden voimassaoloaikaa pitää perusteltuna.

Hakijalla on määräajan jälkeen mahdollisuus hakea valtausoikeuden voimassaoloajalle jatkoaikaa siten kuin kaivoslaissa (621/2011) malminetsintäluvan voimassaolon jatkamisesta säädetään.

2. Valtaaja ei saa ilman maanomistajan lupaa käyttää hyväkseen valtausalueella louhittuja kaivoskivennäisiä muuten kuin on välttämätöntä niiden käyttökelpoisuuden ja markkinoinnismahdollisuuksien tutkimista varten.

Perustelut: Informatiivisista syistä päätöksessä on selostettu kaivoslain (503/1965) 12 §:n rajoite käyttää hyväksi valtausalueella louhittuja kaivoskivennäisiä.

3. Valtaajan on suoritettava valtausalueeseen kuuluvien kiinteistöjen omistajille vuotuinen valtauskorvaus, jonka suuruus on 20 euroa hehtaarilta. Valtaajan on vuoden kuluessa valtauskirjan antopäivästä lukien toimitettava kaivosviranomaiselle todistus maanomistajille suoritettua ensimmäisestä valtauskorvauksesta uhalla, että valtaus voidaan muuten julistaa menetetyksi. Valtausalueilla ei kuitenkaan saa suorittaa tutkimustöitä, ennen kuin kyseessä olevan vuoden valtauskorvaus on suoritettu.

Perustelut: Informatiivisista syistä päätöksessä on selostettu maanomistajien kaivoslain (503/1965) 15 §:ään perustuva oikeus valtauskorvaukseen. Valtauskorvauksen suuruus määräytyy kaivoslain (621/2011) 179 §:n mukaisesti.

4. Valtaajan on ilmoitettava kirjallisesti valtausalueeseen kuuluvien ja siihen rajoittuvien kiinteistöjen omistajille ja muille oikeudenhaltijoille etukäteen kaikista maastotöistä, jotka voivat aiheuttaa vahinkoa tai haittaa, sekä väliaikaisista rakennelmista. Ilmoitus on tehtävä niin hyvissä ajoin, että omistajalla tai haltijalla on mahdollisuus vaatia vakuuden asettamista vahingosta tai haitasta, jonka valtaaja on velvollinen korvaamaan.

Perustelut: Valtausalueen tai siihen rajoittuvan alueen omistajan tai haltijan kannalta kaivoslain (503/1965) 15 §:ään perustuva oikeus vaatia vakuuden asettamista ennen tutkimustöiden aloittamista on keskeinen oikeussuojan kannalta. Jotta tätä oikeutta olisi mahdollista käyttää tehokkaasti, on valtaajan annettava tieto näille tahoille riittävän ajoissa. Korvausvelvollisuus on pysyvää ja ohimenevästä vahingosta tai haitasta, joka tutkimustöistä tai alueiden käytöstä aiheutuu. Lisäksi on otettu huomioon kaivoslain (621/2011) 12 §.

5. Valtaajan on toimitettava vuosittain kaivosviranomaiselle selvitys suoritetuista tutkimuksista ja niiden tuloksista. Ensimmäinen selvitys on toimitettava viimeistään vuoden kuluessa päätöksen lainvoimaiseksi tulemisesta.

Perustelut: Selvityksen toimittamisvelvollisuus perustuu kaivoslain (621/2011) 14 §:ään.

6. Kun valtausoikeus on rauennut tai peruutettu, valtaajan on välittömästi saatettava valtausalue yleisen turvallisuuden vaatimaan kuntoon, poistettava väliaikaiset rakennelmat ja laitteet, huolehdittava alueen kunnostamisesta ja siistimisestä sekä saatettava alue mahdollisimman luonnonmukaiseen tilaan. Valtaajan on tehtävä kirjallinen ilmoitus kaivosviranomaiselle, valtausalueeseen kuuluvien kiinteistöjen omistajille ja muille oikeudenhaltijoille, kun edellä mainitut toimenpiteet on saatettu loppuun.

Perustelut: Informatiivisista syistä päätöksessä on selostettu valtaajan velvollisuus suorittaa jälkitoimenpiteet kaivoslain (621/2011) 15 §:n mukaisesti.

7. Kun valtausoikeus on rauennut tai peruutettu, valtaajan on kuuden kuukauden kuluessa luovutettava kaivosviranomaiselle tutkimustyöselostus, tutkimukseen liittyvä tietoaineisto ja edustava osa kairasydämistä.

Perustelut: Informatiivisista syistä päätöksessä on selostettu valtaajan velvollisuus suorittaa jälkitoimenpiteet kaivoslain (621/2011) 15 §:n mukaisesti.

8. Valtaaja ei saa päästää maahan polttoainetta tai muita ympäristölle vaarallisia aineita, joista voi aiheutua maaperän pilaantumista. Valtaajan on myös huolehdittava siitä, että toiminnasta syntyneet jätteet toimitetaan asianmukaiseen käsittelyyn ja ettei toiminnasta aiheudu roskaantumista.

Perustelut: Ympäristönsuojelulain 7 §:ssä säädetty maaperän pilaamiskielto koskee myös malminetsintää. Ottaen huomioon päätöksen mukaan sallitut tutkimustoimenpiteet maaperän pilaantumisvaaraa arvioidaan lähinnä voivan aiheutua, jos valtaaja jättäisi tai päästäisi maaperään polttoainetta tai muuta ympäristölle vaarallista ainetta. Jätelain 12 §:n nojalla valtaajan tulee huolehtia jätteen hyödyntämisestä tai käsittelyn järjestämisestä sekä noudattaa, mitä jätelain 15 §:ssä säädetään jätteen luovuttamisesta ja vastaanottamisesta. Jätelain 19 §:n roskaamiskielto koskee myös malminetsintää. Sen nojalla on kielletty jättämästä ympäristöön roskaa, likaa tai käytöstä poistettua laitetta tai muuta esinettä siten, että voi aiheutua vaaraa tai haittaa terveydelle, epäsiisyyttä, maiseman rumentumista, viihtyisyyden vähentymistä taikka niihin rinnastettavaa muuta vaaraa tai haittaa.

9. Valtausoikeuden nojalla mahdollisesti tehtävien kairausten osalta valtaajan tulee huolehtia, että putket katkaistaan mahdollisimman läheltä maanpintaa ja putkien päät tulpaan.

Perustelut: Määräyksellä kairausputkien katkaisemisesta mahdollisimman lähellä maanpintaa parannetaan alueen muiden käyttäjien turvallisuutta siten kuin kaivoslain (503/1965) 12 §:n 2 momentti edellyttää. Toimenpide on perusteltu myös kaivoslain (503/1965) 20 §:n tarkoituksessa.

10. Jos valtaaja aikoo valtauksen voimassaoloaikana suorittaa koelouhintaa, kuivattamista tai koerikastusta taikka muita ympäristö- tai muilta vaikutuksiltaan vastaavia toimenpi-

teitä, on valtaajan ilmoitettava tästä etukäteen kaivosviranomaiselle. Ilmoitus on tehtävä hyvissä ajoin ennen toimenpiteen aloittamista. Kaivosviranomaisen voi valvontaa varten ilmoituksen saatuaan tarvittaessa antaa määräyksiä toimenpiteiden suorittamisesta.

Perustelut: Koska valtaaja ei ole esittänyt kaivoslain (503/1965) 8 §:n 1 momentin 4 kohdan mukaista tutkimussuunnitelmaa niin yksityiskohtaisesti, että valtausoikeudesta päätettäessä olisi mahdollista arvioida kaivoslain (503/1965) 12 §:n mukaisen valtausoikeuden nojalla tehtävien tutkimustoimenpiteiden tarpeellisuutta tutkimustyön tavoitteiden kannalta, liitetään päätökseen määräys toimittaa kaivosviranomaiselle ilmoitus, ennen kuin valtaaja ryhtyy 12 §:ssä sallittuihin, mutta vaikutuksiltaan tavanomaisia tutkimustoimenpiteitä merkittävämpien toimenpiteiden osalta. Tällä varmistetaan, onko hankkeesta tarpeen suorittaa ympäristövaikutusten arviointimenettelystä annetun lain 4 §:n nojalla ympäristövaikutusten arviointimenettely tai edellyttääkö hanke ympäristönsuojelulain 61 §:ssä tarkoitettua koetoimintailmoitusta ympäristönsuojeluviranomaiselle. Samalla kaivosviranomaisen on mahdollista kaivoslain valvonnan toteuttamiseksi arvioida toimenpiteiden vaikutusta ja tarvittaessa antaa tarkempia määräyksiä toimenpiteiden suorittamisesta.

11. Valtaajan tulee tehdä tutkimukset talviaikaan. Lisäksi valtaajan tulee esittää valtausalueella sijaitsevilla vesistöissä suoritettavista tutkimuksista hyvissä ajoin kirjallinen tarkennettu tutkimussuunnitelma Tukesille. Suunnitelma on toimitettava samalla tiedoksi ELY-keskukselle. Tukes voi ilmoituksen saatuaan tarvittaessa antaa toimintaa rajaavia taikka tutkimustöiden valvontaan liittyviä määräyksiä toimenpiteiden suorittamisesta.

Perustelut: Päätökseen liitetään määräys tehdä tutkimukset talviaikaan ja toimittaa Tukesille tarkempi tutkimussuunnitelma ennen kuin valtaaja ryhtyy tutkimuksiin valtausalueella sijaitsevien vesistöjen alueella. Tutkimussuunnitelman esittämisvelvollisuudella varmistetaan, että toimenpiteisiin voidaan tarvittaessa valvonnallisesti puuttua.

Samalla Tukesin on mahdollista kaivoslain valvonnan toteuttamiseksi arvioida toimenpiteiden vaikutusta ja tarvittaessa antaa tarkempia määräyksiä toimenpiteiden suorittamisesta. Hakija on myös vastineessaan ilmoittanut tekevänsä tutkimukset talviaikaan.

12. Sen lisäksi, mitä kaivoslaissa (503/1965) ja kaivoslain (621/2011) siirtymäsäännöksissä säädetään, valtaajan on noudatettava malminetsinnässä ja alueiden käytössä, mitä muualla laissa säädetään.

Perustelut: Maininnalla muualla laissa olevien velvoitteiden ja määräysten noudattamisvelvollisuudesta kiinnitetään valtaajan huomiota siihen, että kaivoslain (503/1965) ja kaivoslain (621/2011) siirtymäsäännösten mukaista esintätoimintaa harjoitettaessa tulee myös muualla laissa olevat veloitteet, rajaukset ja määräykset huomioida.

Vastaus lausuntoihin ja mielipiteisiin

Lausunnoissa ja mielipiteissä esitetyt seikat on otettu päätöksessä huomioon lupamääräyksillä. Lisäksi todetaan, että

- Valtaukselle ei ole kaivoslain (503/1965) 6 §:n 1 momentin 8 kohdan mukaista estettä, koska alueella ei hakemusta jätettäessä ole ollut oikeusvaikutteista kaavaa eikä kunta ole vastustanut hakemusta kaavoitukseen tai alueiden käyttöön perustuen.
- Uhanalaista lintulajia koskevaa erillistä lupamääräystä ei ole tarpeen antaa, kun otetaan huomioon lupamääräys 11.
- Lupamääräykset – erityisesti määräykset 8 ja 11 – huomioon ottaen hakijan esittämällä, talvella tehtävillä tutkimustoimenpiteillä ei katsota olevan mielipiteissä tarkoitettulla tavalla haitallisia vaikutuksia alueen luonto-, maisema- tai virkistysarvoihin, vesistöjen tilaan, terveyteen, loma-asumiseen tai kiinteistöjen arvoon.
- Lupamääräyksellä 4 asetetaan valtaajan velvoitteeksi ilmoittaa alueen omistajalle tai haltijalle tutkimustöistä ja muusta alueiden käytöstä hyvissä ajoin ennen tutkimustöiden aloittamista. Omistajalla tai haltijalla on tällöin mahdollisuus vaatia vakuuden asettamista ennen tutkimustöitä.
- Teiden käytön ja saarille rantautumisen osalta viitataan kaivoslain (503/1965) 12 §:ään, jonka mukaan valtaajalla on oikeus tutkimustöiden yhteydessä käyttää alueen ulkopuolisia maa-alueita mm. teitä varten. Tutkimustyö ja alueiden käyttö on rajoitettava niihin toimenpiteisiin, jotka ovat tarpeen tutkimustyön tarkoituksen saavuttamiseksi. Lisäksi toimenpiteet on suoritettava siten, että niistä aiheutuu mahdollisimman vähän vahinkoa tai haittaa. Mikäli alueiden käytöstä aiheutuu jollekin pysyvää tai ohimenevää vahinkoa tai haittaa, on valtaaja kaivoslain (503/1965) 15 §:n mukaan velvollinen suorittamaan siitä täyden korvauksen.
- Kaivoslain (503/1965) 15 §:n mukaan valtaajan on suoritettava valtausoikeudesta jokaiselle valtausalueeseen kuuluvan maa- tai vesialueen omistajalle kalenterivuodelta tai sen osalta valtauskorvaus.

Koska kyseessä on tutkimusvaihe, ei mahdollisen kaivostoiminnan vaikutuksia käsitellä tässä päätöksessä. Mielipiteissä on kiinnitetty huomiota mm. läheisen kaivoksen toimintaan mahdollisesti liittyviin ympäristövaikutuksiin taikka niiden selvittämiseen. Tässä päätöksessä on kuitenkin kysymys kaivoslain (503/1965) mukaisesta malminetsinnästä valtausoikeuden nojalla. Valtausalue on rajattu kaivoslain (503/1965) 6 §:n 1 momentin 6 kohdan mukaisesti.

Sovelletut säännökset

Kaivoslaki 17.9.1965/503
 Kaivoslaki 10.6.2011/621
 Kaivosasetus 17.12.1965/663
 Luonnonsuojelulaki 20.12.1996/1096
 Hallintolaki 6.6.2003/434

VALITUSOSOITUS

Valitusviranomainen

Päätökseen saa hakea muutosta valittamalla sille hallinto-oikeudelle, jonka tuomiopiirissä pääosa tässä päätöksessä tarkoitettusta alueesta sijaitsee. Toimivaltainen hallinto-oikeus on mainittu valitusosoituksen lopussa. Valituskirjelmä osoitetaan valitusviranomaiselle ja se on toimitettava valitusajassa hallinto-oikeuden kirjaamoon.

Valitusaika

Määräaika valituksen tekemiseen on kolmekymmentä (30) päivää tämän päätöksen antopäivästä sitä määräaikaan lukematta. Valitusaika päättyy **19.12.2011**.

Valitusoikeus

Päätöksestä voivat valittaa ne, joiden etua, oikeutta tai velvollisuutta asia saattaa koskea, sekä vaikutusalueella ympäristön-, terveyden- tai luonnonsuojelun taikka asuinympäristön viihtyisyyden edistämiseksi toimivat rekisteröidyt yhdistykset tai säätiöt, asianomaiset kunnat, elinkeino-, liikenne- ja ympäristökeskukset ja muut asiassa yleistä etua valvovat viranomaiset, saamelaiskäräjät sillä perusteella, että luvassa tarkoitettu toiminta heikentää saamelaisten oikeutta alkuperäiskansana ylläpitää ja kehittää omaa kieltään ja kulttuuriin ja kolttien kyläkokous sillä perusteella, että luvassa tarkoitettu toiminta heikentää koltta-alueella kolttien elinolosuhteita ja mahdollisuuksia harjoittaa elinkeinoja.

Valituksen sisältö

Valituskirjelmässä on ilmoitettava

- päätös, johon haetaan muutosta
- miltä kohdin päätökseen haetaan muutosta ja mitä muutoksia siihen vaaditaan tehtäväksi
- perusteet, joilla muutosta vaaditaan
- valittajan nimi ja kotikunta
- postiosoite ja puhelinnumero, joihin asiaa koskevat ilmoitukset valittajalle voidaan toimittaa

Jos valittajan puhevaltaa käyttää hänen laillinen edustajansa tai asiamiehensä tai jos valituksen laatijana on joku muu henkilö, valituskirjelmässä on ilmoitettava myös tämän nimi ja kotikunta.

Valittajan, laillisen edustajan tai asiamiehen on allekirjoitettava valituskirjelmä, ellei valituskirjelmää toimiteta sähköisesti (telekopiona tai sähköpostilla).

Valituksen liitteet

Valituskirjelmään on liitettävä

- päätös, johon haetaan muutosta valittamalla, alkuperäisenä tai jäljennöksenä
- asiakirjat, joihin valittaja vetoaa vaatimuksensa tueksi, jollei niitä ole jo aikaisemmin toimitettu viranomaiselle
- asiamiehen valtakirja

Valituskirjelmän toimittaminen perille

Valituskirjelmän voi viedä valittaja itse tai hänen valtuuttamansa asiamies. Valituskirjelmä liitteineen voidaan myös lähettää postitse, telekopiona tai sähköpostilla. Postiin valituskirjelmä on jätettävä niin ajoissa, että se ehtii perille valitusajan viimeisenä päivänä ennen aukioloajan päättymistä. Hallinto-oikeudessa kirjaamon aukioloaika on klo 8.00 – 16.15. Sähköisesti (telekopiona tai sähköpostilla) toimitetun valituskirjelmän on oltava toimitettu niin, että se on käytettävissä vastaanottolaitteessa tai tietojärjestelmässä määräjän viimeisenä päivänä ennen virka-ajan päättymistä.

Valittajalta peritään hallinto-oikeudessa **oikeudenkäyntimaksu** 90 euroa. Tuomioistuinten ja eräiden oikeus-hallintoviranomaisten suoritteista perittävistä maksuista annetussa laissa (701/1993) on erikseen säädetty eräistä tapauksista, joissa maksua ei peritä.

Toimivaltaisen hallinto-oikeuden yhteystiedot muutoksenhakua varten:

Kuopion hallinto-oikeus

käyntiosoite: Puijonkatu 29, 2 krs, 70100 Kuopio

postiosoite: PL 1744, 70101 Kuopio

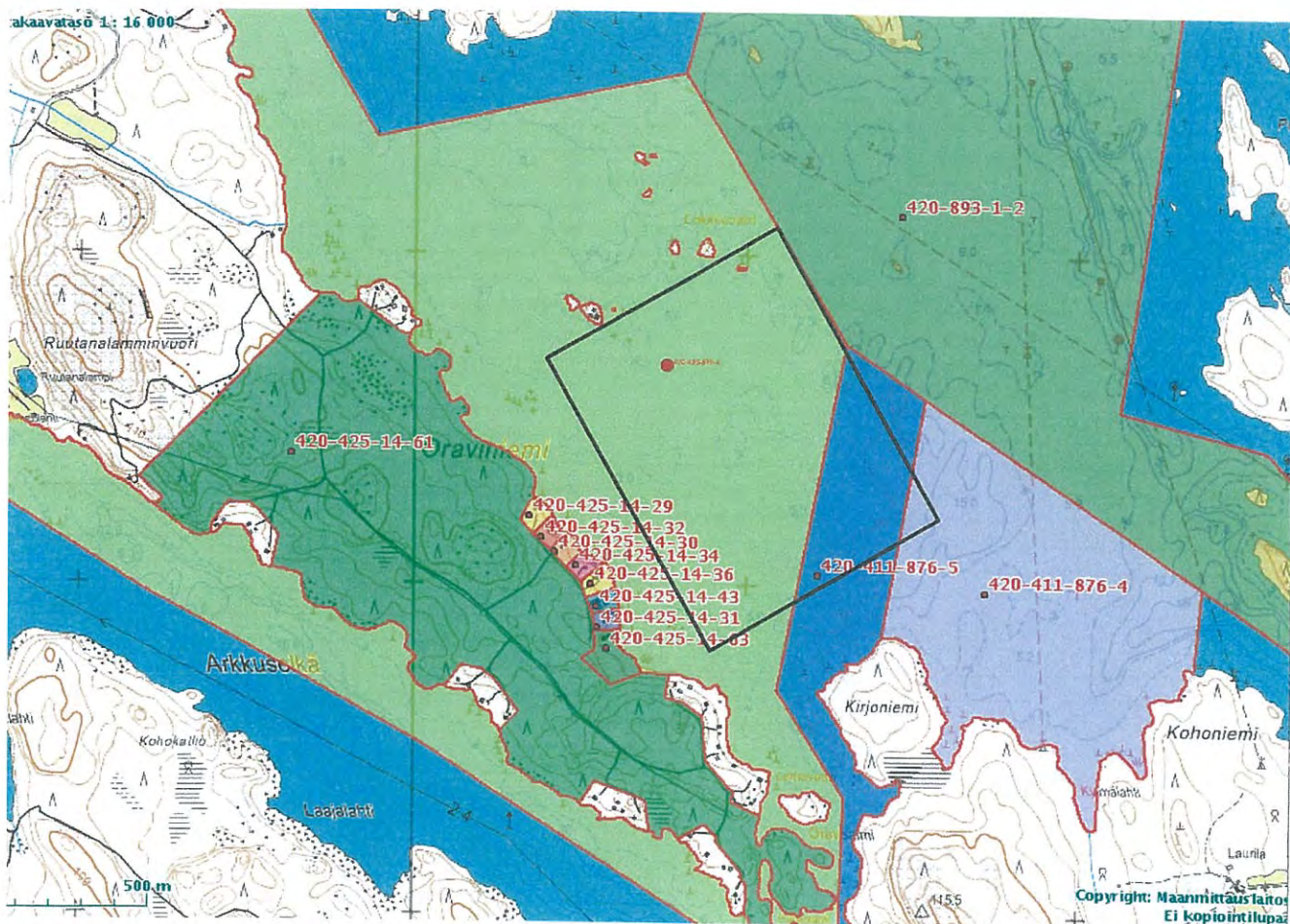
puhelin: 010 36 42500

telekopio: 010 36 42501

sähköposti: kuopio.hao@oikeus.fi

Lista asianosaisista

Kartta valtausalueista
(kartan mittakaava ohjeellinen)



1:20 000

