

Gold Fields Arctic Platinum Oy  
Ahjontie 7  
96320 ROVANIEMI

## VALTAUSOIKEUTTA KOSKEVA PÄÄTÖS

**Nimi** Suhanko 10 - 31

**Hakija** Gold Fields Arctic Platinum Oy  
Helsinki

**Yhteystiedot:**  
Ahjontie 7  
96320 ROVANIEMI

**Lisätietoja antaa:**  
Juha Rissanen, puh. 040 844 6671

### Hakemuksen peruste

Kaivoslain (503/1965) 12 §:n mukaista malminetsintää valtausalueella voidaan suorittaa valtausoikeuden nojalla.

Valtausoikeutta on haettu viideksi (5) vuodeksi.

### Vireilletulo

Asia on tullut vireille 17.11.2008 työ- ja elinkeinoministeriöön jätetyllä hakemuksella. Kaivoslaki (503/1965) on kumottu 1.7.2011 voimaan tulleella kaivoslailla (621/2011), jonka mukaan kumotun kaivoslain nojalla työ- ja elinkeinoministeriössä vireillä olleet asiat siirtyivät kaivosviranomaisena toimivaan Turvallisuus- ja kemikaalivirastoon (Tukes). Ennen 1.7.2011 vireille tulleet hakemukset ratkaistaan kaivoslain (503/1965) mukaisesti ottaen huomioon uuden kaivoslain (621/2011) siirtymäsäännökset.

Alueet Suhanko 10 - 31, Siika-Kämä 9 - 11 ja Siika-Kämä 12 - 19 on haettu samalla hakemuksella ja kuultu samanaikaisesti. Alueista Siika-Kämä 9 - 11 (KaivNro 9377) ja Siika-Kämä 12 - 19 (KaivNro 9378) annetaan erilliset päätökset.

Hakija on perunut 15.3.2010 hakemuksestaan alueet Suhanko 18 ja Suhanko 21.

Hakemuksesta on pyydetty lisäselvityksiä 27.11.2008; 28.7.2010.

Hakemusta on täydennetty seuraavasti:

- 17.12.2008 valtakirja
- 23.12.2008 kirje maistraatille, selvitys puuttuvista osoitetiedoista

- 5.3.2009 esteettömyystodistus
- 3.7.2009 täydennys vastineeseen, vastine, kartat, tila- ja maanomistajatiedot;
- 18.8.2010 uudet kartat
- 10.9.2010 kartat digitaalisina, maanomistaja-, tila-, ja pinta-aratiedot

### Hakemuksen käsittely

Hakija on samanaikaisesti hakenut valtausta usealle vierekkäin/lähekkäin sijaitsevalle alueelle.

Haetut alueet muodostavat yhden kokonaisuuden, joka käsitellään yhtenä hakemuksena. Samat henkilöt voivat olla asianosaisia samoin perustein usean alueen osalta. Hakijan toimittamassa esteettömyystodistuksessa, kaivoskivennäisiä koskevassa otaksumassa tai tutkimusten arvioitua määrää ja laatua koskevassa selvityksessä ei eritellä asioita yksittäisten valtausalueiden osalta. Haettu aluekokonaisuus käsitellään ja ratkaistaan yhdellä päätöksellä.

### Valtausalueet

Tämä päätös koskee seuraavia alueita:  
Ranua (683)

#### KaivNro 8709/1; valtausalueen nimi: Suhanko 10

Tilan RN:o	Tilan nimi	Kylä	ha
683-404-10-27	Antinpalo	Ylimaa	0,20
683-404-49-4	Lisäpikkuaho	Ylimaa	15,20
683-404-7-46	Kuusela	Ylimaa	16,80
683-404-8-46	Suhangonjätkä	Ylimaa	41,90
683-404-876-1	Suhankojärvi ja Niittylampi	Ylimaa	6,50
		<b>Yhteensä ha</b>	<b>80,60</b>

#### KaivNro 8709/2; valtausalueen nimi: Suhanko 11

Tilan RN:o	Tilan nimi	Kylä	ha
683-404-52-20	Metsäpirtti	Ylimaa	0,80
683-404-7-46	Kuusela	Ylimaa	29,10
683-404-8-46	Suhangonjätkä	Ylimaa	53,20
		<b>Yhteensä ha</b>	<b>83,10</b>

#### KaivNro 8709/3; valtausalueen nimi: Suhanko 12

Tilan RN:o	Tilan nimi	Kylä	ha
683-404-10-27	Antinpalo	Ylimaa	15,10
683-404-199-0	Majala	Ylimaa	5,30
683-404-209-1	Pakopirtti	Ylimaa	1,90
683-404-209-10	Järvenpää	Ylimaa	0,20
683-404-209-12	Touhula	Ylimaa	28,30
683-404-209-14	Mäntyniemi	Ylimaa	23,90

683-404-223-0	Latvala	Ylimaa	3,70
683-404-876-1	Suhankojärvi ja Niittylampi	Ylimaa	12,00
		<b>Yhteensä ha</b>	<b>90,40</b>

**KaivNro 8709/4; valtausalueen nimi: Suhanko 13**

Tilan RN:o	Tilan nimi	Kylä	ha
683-404-199-0	Majala	Ylimaa	14,20
683-404-219-1	Tuplajärvi	Ylimaa	42,00
683-404-254-0	Lisälohela	Ylimaa	5,70
683-404-49-4	Lisäpikkuaho	Ylimaa	18,50
683-404-7-46	Kuusela	Ylimaa	6,90
683-404-876-1	Suhankojärvi ja Niittylampi	Ylimaa	11,90
		<b>Yhteensä ha</b>	<b>99,20</b>

**KaivNro 8709/5; valtausalueen nimi: Suhanko 14**

Tilan RN:o	Tilan nimi	Kylä	ha
683-404-254-0	Lisälohela	Ylimaa	41,90
683-404-7-46	Kuusela	Ylimaa	27,80
		<b>Yhteensä ha</b>	<b>69,70</b>

**KaivNro 8709/6; valtausalueen nimi: Suhanko 15**

Tilan RN:o	Tilan nimi	Kylä	ha
683-404-199-0	Majala	Ylimaa	92,90
683-404-209-14	Mäntyniemi	Ylimaa	6,50
683-404-223-0	Latvala	Ylimaa	0,40
		<b>Yhteensä ha</b>	<b>99,80</b>

**KaivNro 8709/7; valtausalueen nimi: Suhanko 16**

Tilan RN:o	Tilan nimi	Kylä	ha
683-404-199-0	Majala	Ylimaa	40,80
683-404-219-1	Tuplajärvi	Ylimaa	4,70
683-404-223-0	Latvala	Ylimaa	12,20
683-404-254-0	Lisälohela	Ylimaa	3,10
683-404-49-4	Lisäpikkuaho	Ylimaa	5,80
683-404-876-1	Suhankojärvi ja Niittylampi	Ylimaa	33,30
		<b>Yhteensä ha</b>	<b>99,90</b>

**KaivNro 8709/8; valtausalueen nimi: Suhanko 17**

Tilan RN:o	Tilan nimi	Kylä	ha
683-404-223-0	Latvala	Ylimaa	35,30
683-404-254-0	Lisälohela	Ylimaa	27,00

683-404-49-4	Lisäpikkuaho	Ylimaa	29,50
		<b>Yhteensä ha</b>	<b>91,80</b>

**KaivNro 8709/10; valtausalueen nimi: Suhanko 19**

Tilan RN:o	Tilan nimi	Kylä	ha
683-404-199-0	Majala	Ylimaa	18,80
683-404-21-11	Autio	Ylimaa	11,20
683-404-219-0	Kotikumpu	Ylimaa	14,30
683-404-223-0	Latvala	Ylimaa	29,30
683-404-7-46	Kuusela	Ylimaa	21,60
		<b>Yhteensä ha</b>	<b>95,20</b>

**KaivNro 8709/11; valtausalueen nimi: Suhanko 20**

Tilan RN:o	Tilan nimi	Kylä	ha
683-404-49-5	Selkämaa	Ylimaa	44,60
683-404-7-46	Kuusela	Ylimaa	53,60
		<b>Yhteensä ha</b>	<b>98,20</b>

**KaivNro 8709/13; valtausalueen nimi: Suhanko 22**

Tilan RN:o	Tilan nimi	Kylä	ha
683-404-21-11	Autio	Ylimaa	13,50
683-404-21-12	Ojansuu	Ylimaa	12,40
683-404-21-13	Uusiportimo	Ylimaa	11,60
683-404-21-9	Kangas	Ylimaa	22,30
683-404-219-0	Kotikumpu	Ylimaa	19,50
683-404-49-5	Selkämaa	Ylimaa	10,40
683-404-7-46	Kuusela	Ylimaa	0,50
683-404-876-14	RN:ot 21:1-2 vesialue	Ylimaa	6,30
683-874-1-0	Heinisuon yhteismetsä	Yhteismetsät	1,90
		<b>Yhteensä ha</b>	<b>98,40</b>

**KaivNro 8709/14; valtausalueen nimi: Suhanko 23**

Tilan RN:o	Tilan nimi	Kylä	ha
683-404-21-10	Kesäranta	Ylimaa	0,70
683-404-21-11	Autio	Ylimaa	5,60
683-404-21-12	Ojansuu	Ylimaa	0,10
683-404-21-13	Uusiportimo	Ylimaa	1,00
683-404-21-14	Kalevinkangas	Ylimaa	0,20
683-404-21-9	Kangas	Ylimaa	4,50
683-404-219-0	Kotikumpu	Ylimaa	0,60
683-404-245-1	Männikköniemi	Ylimaa	1,10

683-404-245-5	Matala	Ylimaa	17,00
683-404-876-14	RN:ot 21:1-2 vesialue	Ylimaa	16,80
683-404-876-16	RN:ot 5:1-2 vesialueet	Ylimaa	8,90
683-874-1-0	Heinisuon yhteismetsä	Yhteismetsät	12,20
683-893-10-1	Ranuan valtionmaa I	Ylimaa	20,80
		<b>Yhteensä ha</b>	<b>89,50</b>

**KaivNro 8709/15; valtausalueen nimi: Suhanko 24**

Tilan RN:o	Tilan nimi	Kylä	ha
683-404-219-0	Kotikumpu	Ylimaa	21,00
683-404-49-5	Selkämaa	Ylimaa	46,30
683-404-5-16	Lohiranta	Ylimaa	3,70
683-404-5-30	Lohiranta	Ylimaa	0,20
683-404-5-32	Yliportimo	Ylimaa	1,50
683-404-876-16	RN:ot 5:1-2 vesialueet	Ylimaa	8,90
683-893-10-1	Ranuan valtionmaa I	Ylimaa	7,80
		<b>Yhteensä ha</b>	<b>89,40</b>

**KaivNro 8709/16; valtausalueen nimi: Suhanko 25**

Tilan RN:o	Tilan nimi	Kylä	ha
683-404-22-4	Kotila	Ylimaa	2,60
683-404-245-5	Matala	Ylimaa	40,80
683-404-5-16	Lohiranta	Ylimaa	0,10
683-404-5-18	Sylvintupa	Ylimaa	0,50
683-404-5-19	Saunaniemi	Ylimaa	0,40
683-404-5-22	Riitala	Ylimaa	2,30
683-404-5-28	Tella	Ylimaa	0,30
683-404-5-31	Kalaranta	Ylimaa	0,20
683-404-5-32	Yliportimo	Ylimaa	30,50
683-404-5-33	Ylijoenpalat	Ylimaa	2,10
683-404-876-16	RN:ot 5:1-2 vesialueet	Ylimaa	10,10
683-893-10-1	Ranuan valtionmaa I	Ylimaa	0,60
		<b>Yhteensä ha</b>	<b>90,50</b>

**KaivNro 8709/17; valtausalueen nimi: Suhanko 26**

Tilan RN:o	Tilan nimi	Kylä	ha
683-404-22-1	Jokela	Ylimaa	0,10
683-404-22-4	Kotila	Ylimaa	24,20
683-404-245-5	Matala	Ylimaa	22,30
683-404-246-4	Kotikorpi	Ylimaa	4,20
683-404-26-2	Kilpämäki	Ylimaa	0,30
683-404-5-22	Riitala	Ylimaa	0,30

683-404-5-32	Yliportimo	Ylimaa	25,60
683-404-5-33	Ylijoenpalat	Ylimaa	0,20
683-404-876-16	RN:ot 5:1-2 vesialueet	Ylimaa	0,10
683-893-11-1	Ranuan valtionmaa II	Valtion metsämaat	1,60
		<b>Yhteensä ha</b>	<b>78,90</b>

**KaivNro 8709/18; valtausalueen nimi: Suhanko 27**

Tilan RN:o	Tilan nimi	Kylä	ha
683-404-22-4	Kotila	Ylimaa	49,70
683-404-245-5	Matala	Ylimaa	2,40
683-404-246-4	Kotikorpi	Ylimaa	15,20
683-404-26-2	Kilpamäki	Ylimaa	17,40
683-404-5-32	Yliportimo	Ylimaa	9,70
683-893-11-1	Ranuan valtionmaa II	Valtion metsämaat	1,20
		<b>Yhteensä ha</b>	<b>95,60</b>

**KaivNro 8709/19; valtausalueen nimi: Suhanko 28**

Tilan RN:o	Tilan nimi	Kylä	ha
683-404-22-4	Kotila	Ylimaa	27,70
683-404-245-5	Matala	Ylimaa	2,60
683-404-26-2	Kilpamäki	Ylimaa	16,50
683-404-49-6	Lisämutkala	Ylimaa	43,40
683-404-5-21	Kortelampi	Ylimaa	1,70
683-404-5-32	Yliportimo	Ylimaa	1,10
		<b>Yhteensä ha</b>	<b>93,00</b>

**KaivNro 8709/20; valtausalueen nimi: Suhanko 29**

Tilan RN:o	Tilan nimi	Kylä	ha
683-404-22-4	Kotila	Ylimaa	5,20
683-404-245-5	Matala	Ylimaa	31,20
683-404-246-4	Kotikorpi	Ylimaa	32,90
683-404-49-6	Lisämutkala	Ylimaa	17,50
683-893-11-1	Ranuan valtionmaa II	Valtion metsämaat	1,90
		<b>Yhteensä ha</b>	<b>88,70</b>

**KaivNro 8709/21; valtausalueen nimi: Suhanko 30**

Tilan RN:o	Tilan nimi	Kylä	ha
683-404-211-4	Erkkilä	Ylimaa	21,70
683-404-49-6	Lisämutkala	Ylimaa	72,50
		<b>Yhteensä ha</b>	<b>94,20</b>

**KaivNro 8709/22; valtausalueen nimi: Suhanko 31**

Tilan RN:o	Tilan nimi	Kylä	ha
683-404-176-0	Valtala	Ylimaa	12,90
683-404-211-4	Erkkilä	Ylimaa	48,10
683-404-246-4	Kotikorpi	Ylimaa	10,00
683-404-49-6	Lisämutkala	Ylimaa	16,10
		<b>Yhteensä ha</b>	<b>87,10</b>

Valtausalueiden pinta-ala on yhteensä 1 813,20 ha.

Valtauskohdaiset kiinteistöjen rajat ilmenevät päätöksen liitteenä olevasta kartta-aineistosta.

**Alueesta tarkemmin**

Haetut valtausalueet sijaitsevat Narkauksen ja Isosydänmaan paliskuntien poronhoitoalueella.

Hakijalla on ollut aiemmin valtausoikeus nyt haettuihin alueisiin. Valtausoikeudet ovat päättyneet 15.11.2008. Mikäli edellisen valtausoikeuden päättymisestä ei ole kulunut viittä vuotta, on kaivoslain mukaan kysymyksessä valtauksen este. Tukes voi kuitenkin harkintansa mukaan poiketa mainitusta viiden vuoden aikarajasta ja myöntää hakijalle valtausoikeuden.

**Esteettömyystodistus**

Hakija on toimittanut todistuksen, jossa todetaan, että haetulla alueella ei ole kaivoslain (503/1965) 6§:n mukaisia valtauksen esteitä.

**Otaksuma kaivoskivennäisistä**

Hakija otaksuu valtausalueella olevan seuraavia kaivoskivennäisiä: kulta, kupari, muut platinametallit, nikkeli, platina.

Otaksuman perustelut on esitetty liitteessä 1.

**Tutkimusten arvioitu määrä ja laatu**

Hakijan arvio tutkimusten määrästä ja laadusta on esitetty liitteessä 1.

**Hakemuksesta tiedottaminen ja lausuntopyynnöt**

Hakemuksesta on 4.3.2009 lähetetty ilmoitus maanomistajille asianosaisten kuulemista varten sekä lausuntopyynnöt alueen kunnalle, elinkeino-, liikenne- ja ympäristökeskukselle (ELY-keskus) ja tarvittaessa muussa lainsäädännössä mainituille tahoille.

Lisäksi hakemus on ollut nähtävillä 3.4.2009 saakka alueen kunnanvirastossa sekä ministeriön tai Tukesin kirjaamossa. Lausunnot ja mielipiteet tuli toimittaa viimeistään 3.4.2009.

### Lausunnot ja mielipiteet sekä hakijan vastine

Hakemuksen johdosta annetut lausunnot ja mielipiteet sekä hakijan vastine on esitetty liitteessä 2.

### Turvallisuus- ja kemikaaliviraston ratkaisu

Hakija on kaivoslain (503/1965) 1.1 §:ssä tarkoitetulla tavalla valtauskelpoinen.

Tukes hyväksyy valtaushakemuksen seuraavin, liitteessä 3 esitetyin määräyksin sekä antaa hakijalle valtaajana tähän päätökseen sisältyvät seuraavat valtauskirjat:

1. Kaivosrekisterinumero 8709/1	Suhanko 10
2. Kaivosrekisterinumero 8709/2	Suhanko 11
3. Kaivosrekisterinumero 8709/3	Suhanko 12
4. Kaivosrekisterinumero 8709/4	Suhanko 13
5. Kaivosrekisterinumero 8709/5	Suhanko 14
6. Kaivosrekisterinumero 8709/6	Suhanko 15
7. Kaivosrekisterinumero 8709/7	Suhanko 16
8. Kaivosrekisterinumero 8709/8	Suhanko 17
9. Kaivosrekisterinumero 8709/10	Suhanko 19
10. Kaivosrekisterinumero 8709/11	Suhanko 20
11. Kaivosrekisterinumero 8709/13	Suhanko 22
12. Kaivosrekisterinumero 8709/14	Suhanko 23
13. Kaivosrekisterinumero 8709/15	Suhanko 24
14. Kaivosrekisterinumero 8709/16	Suhanko 25
15. Kaivosrekisterinumero 8709/17	Suhanko 26
16. Kaivosrekisterinumero 8709/18	Suhanko 27
17. Kaivosrekisterinumero 8709/19	Suhanko 28
18. Kaivosrekisterinumero 8709/20	Suhanko 29
19. Kaivosrekisterinumero 8709/21	Suhanko 30
20. Kaivosrekisterinumero 8709/22	Suhanko 31

### Määräykset sekä perustelut päätökselle ja määräyksille

Tukesin antamat määräykset sekä perustelut päätökselle ja määräyksille on esitetty liitteessä 3.

### Vastaus lausuntoihin ja mielipiteisiin

Tukesin vastaus hakemuksesta annettuihin lausuntoihin ja mielipiteisiin on esitetty liitteessä 3.

### Malminetsinnän aloittaminen

Tutkimus valtausalueilla on hallintolainkäyttölain (586/1996) 31 §:n nojalla sallittu vasta, kun tämä päätös on saanut lainvoiman sekä ensimmäisen vuoden valtauskorvaus on maksettu maanomistajille.

### Päätösmaksu

Päätöksestä perittävä maksu on 60 € ja tähän päätökseen sisältyvästä kustakin valtauskirjasta perittävä maksu on 400 €.



Maksu peritään hakemuksen jättöhetkellä voimassa olleen työ- ja elinkeinoministeriön maksullisista suoritteista annetun asetuksen mukaisesti. Lasku toimitetaan erikseen.

### **Päätöksestä tiedottaminen**

Päätöksestä tiedotetaan kaivoslain (621/2011) 58 §:n mukaisesti. Valtauspäätös liitteineen toimitetaan postitse hakijalle. Jäljennös päätöksestä toimitetaan niille, jotka ovat tätä erikseen pyytäneet, sekä niille kunnille, ELY-keskuksille ja muille viranomaisille, joille asiasta sen käsittelyn aikana on annettu tieto tai joilta on pyydetty lausunto.

Päätöksen antamisesta ilmoitetaan niille, jotka ovat tehneet muistutuksen asiassa tai ovat ilmoitusta erikseen pyytäneet, sekä niille asianosaisille, joita asia erityisesti koskee.

Päätöksen antamisesta kuulutetaan alueen kunnan ilmoitustaululla. Lisäksi tieto päätöksestä julkaistaan Kuriiri -sanomalehdessä.

### **Muutoksenhaku**

Tähän päätökseen saa kaivoslain (621/2011) 162 §:n nojalla hakea muutosta valittamalla Rovaniemen hallinto-oikeuteen.

Valitusajaksi on 30 päivää tämän päätöksen antopäivästä. Liitteenä olevasta valitusosoituksesta ilmenee, miten muutosta haettaessa on meneteltävä.

Päätöksestä perittävästä maksusta valitetaan samassa järjestyksessä kuin pääasiasta.

**Lisätietoja** kaivosasiat@tukes.fi tai puh. 010 60 52127.

Maria Kivi  
ylitarkastaja

Niklas Vartiainen  
lupakäsittelijä

### **LIITTEET**

Liite 1: Otaksuman perustelut sekä tutkimusten arvioitu määrä ja laatu

Liite 2: Lausunnot ja mielipiteet sekä hakijan vastine

Liite 3: Määräykset sekä perustelut päätökselle ja määräyksille, vastaus lausuntoihin ja mielipiteisiin

Liite 4: Valitusosoitus

Liite 5: Lista asianosaisista

Liite 6: Kartta valtausalueista

Liite 7: Päätökseen sisältyvät valtauskirjat valtausalueittain toimitetaan ainoastaan hakijalle sekä osana julkista kuulutusta

## Otaksuma kaivoskivennäisistä

Otaksuma kaivoskivennäisistä perustuu hakijan aikaisempiin tutkimuksiin alueilla.

## Tutkimusten arvioitu määrä ja laatu

Suunnitellut tutkimustyöt painottuvat erityisesti rikastusmenetelmien selvittämiseen. Esiintymistä aiemmin hankitulla näytemateriaalilla on tarkoitus suorittaa erityyppisiä rikastuskokeita ja metallurgisia tutkimuksia.

Tutkimustyöt tulevat valtaosin perustumaan timanttikairauksiin. Lisäksi suoritetaan mahdollisesti geofysikaalisia mittauksia.

Malminetsinnällisesti merkittävillä kohteilla saatetaan avata matalia tutkimuskaivantoja ohuen maapeitteen alueilla. Kaivostoiminnan kehittämisen kannalta potentiaalisimmilla esiintymillä tullaan tarvittaessa kaivamaan syvempiä tutkimuskaivantoja rikastuskoenäytteiden louhimista varten.

## Hakemuksen johdosta annetut lausunnot

(Tukesin huomautus: Alueet Suhanko 10 – 31, Siika-Kämä 9 – 11 ja Siika-Kämä 12 – 19 on haettu samalla hakemuksella ja kuultu samanaikaisesti. Lausunnon, mielipiteet ja vastine on jätetty yhteisesti Suhanko 10 – 31, Siika-Kämä 9 – 11 ja Siika-Kämä 12 – 19 alueille. Alueille annetaan erilliset päätökset. Alueille Siika-Kämä 9 – 11 ja Siika-Kämä 12 – 19 kohdistettuja lausuntoja, mielipiteitä eikä hakijan vastinetta käsitellä tässä päätöksessä)

### Ranuan kunta

Rakennustarkastaja toteaa, että haetulle valtausalueella on seuraavia kohteita:

- Alueella sijaitsee Yliportimojärven ranta-asemakaava.

Seuraavia rakennuksia ei ole jätetty valtauksen ulkopuolelle:

- Alueella 8709/4 sijaitsee loma-asunto
- Alueella 8709/7 sijaitsee lomarakennuspaikka, jossa on tehty pohjatyöt. Loma-asunnon osalta lupa on rauennut
- Alueella 8709/14 sijaitsee olemassa oleva loma-asunto
- Alueella 8709/13 on uusi loma-rakennuspaikka
- Alueella 8709/17 sijaitsee vanha asuinrakennus.

Muut valtausalueella olevat rakennukset on jätetty hakemuksen ulkopuolelle. Kyseisten alueiden kartat on kertaalleen korjattu maistraatin lausuntopyyntönsä johdosta, mutta tässä hakemuksessa on mukana kartat, joihin korjauksia ei ole tehty.

Lausuntonaan rakennustarkastaja esittää, ettei kunta vastusta valtaushakemusta ranta-asemakaavan osalta, mutta kunta esittää olemassa olevien rakennusten rajaamista valtauksen ulkopuolelle.

### Lapin elinkeino-, liikenne- ja ympäristökeskus (ELY-keskus) (lausuntohetkellä Lapin ympäristökeskus)

Valtausalueilla Suhanko 12, 13, 15, 16 sijaitsee rauhoitetun lintulajin pesimäreviiri. Kyseessä oleva laji on rauhoitettu (LsL 39 § ja LsA 19 §) laji, jonka tahallinen häiritseminen, erityisesti lisääntymisaikana, on kielletty. Se on myös lintudirektiivin liitteen I lajeja. Liikkumista linnun reviirialueilla tulee välttää 1.5. – 31.7. välisenä aikana. Tarvittaessa Metsähallitus antaa toiminnanharjoittajalle lisätietoja uhanalaisen lintulajin pesäpaikasta.

Valtausalueella Suhanko 31 (ValtNro 8709/22) sijaitsee uhanalaisuusluokituksessa erittäin uhanalaiseksi (EN) arvioidun pohjanhyttelöjäkälän (*Collema curtisporum* Degel.) esiintymä. Lajilla on Suomessa viisi suppea-alaista esiintymää. Lajin elinvoimaisimmat esiintymät ovat Kuivaniemellä ja Ranualla. Ranualla Joenpölvenvitikossa lajia kasvaa yhdeksällä haavalla, joissa kussakin on keskimäärin kymmenkunta ruusuketta. Muut esiintymät ovat yhden haavan varassa. Metsänhakkuut ovat tuhonneet yhden kasvupaikan. Laji on luonnonsuojelulain nojalla määritetty uhanalaiseksi (LsL 46 §) ja erityisesti suojeltavaksi lajiksi (LsL 47 §) ja sen esiintymäpaikan hävittäminen ja heikentäminen on kielletty, kun alueellinen ympäristökeskus on tehnyt rajauspäätöksen. Kyseisen esiintymän osalta ympäristökeskus tulee tekemään rajauspäätöksen tänä kesänä. Laji on myös Suomen

vastuulaji. Vastuulajilla tarkoitetaan lajia, jonka säilyttämisessä Suomella on kansainvälinen vastuu.

Valtausalueet eivät sijaitse suojelualueilla tai suojeluohjelmiin kuuluvilla alueilla, eivätkä pohjavesialueilla.

Lisäksi Lapin ympäristökeskus toteaa, että kaikessa toiminnassa tulee välttää turmelemasta alueen luontoa enempää kuin tutkimusten tekemiseksi on välttämätöntä. Tutkimusten jälkeen maastoon jätetyt jäljet tulee entisöidä mahdollisimman hyvin.

#### Isosydänmaan paliskunta

Porojen kulku ja oleskelu tutkittavalla alueella on otettava huomioon. Mahdolliset poroille sattuneet vahingot on ilmoitettava paliskunnalle ja korvattava. Mikäli tutkimukset johtavat kaivostoimintaan, varaa paliskunta oikeuden tulla kuulluksi ennen kaivostoiminnan aloittamista.

### **Hakemuksen johdosta annetut mielipiteet**

#### Metsähallitus

##### *Yleistä*

Metsähallitus pitää tärkeänä, että myös tutkimusvaiheessa alueiden maisema-, luonto- ja kulttuuriarvot pyritään säilyttämään mahdollisimman hyvin. Metsähallitus on sitoutunut näiden arvojen säilyttämiseen lakisääteisen veloitteen lisäksi mm. omassa sertifioidussa ympäristöjärjestelmässään.

Tietoja Metsähallituksen mailla olevista arvokkaista, huomioon otettavista kohteista löytyy esim. Suomen ympäristökeskuksen uhanalaisrekisteristä ja Museoviraston muinaismuistorekisteristä. Koska näistä virallisista rekistereistä ei löydy kaikkia Metsähallituksen mailla sijaitsevia luonto- ja kulttuurikohteita, Metsähallitus edellyttää, että kaivosyhtiön tulee olla yhteydessä myös suoraan Metsähallitukseen. Samassa yhteydessä voidaan yhteisesti käydä läpi kaivosyhtiön laatima tutkimussuunnitelma ja näin yksityiskohtaisesti varmistaa, että metsälain 10 §:n, luonnonsuojelulain ja muinaismuistolain määrittelemät arvokkaat luonto- ja kulttuurikohteet säilyvät mahdollisimman hyvin. Vähimmäisedellytys on, että toimijalla on tieto olemassa olevista kohteista ja lisäksi kyky tunnistaa mahdolliset uudet kohteet maastossa.

##### *Vahinkojen ehkäiseminen ja korvaukset talousmetsäalueilla*

Mikäli tutkimustöiden yhteydessä on tarvetta poistaa puita tai käyttää Metsähallituksen tieverkostoa, tulee toimijan olla ennakkoon yhteydessä Metsähallituksen Rovaniemen metsätiimin tiimiesimieheen Mikko Koivulaan. puh. 0400-296 127 ja Ranuan kunnan alueella olevista valtauskohteista Ranuan metsätiimin tiimiesimieheen Antero Ahosen, puh. 0400-287 824 ja sopia toimenpiteistä, joilla tiestö-, puusto- ja taimikkovahingot pyritään ehkäisemään tai mikäli vahinkoja on odotettavissa, niin sopia etukäteen korvauseriaatteista.

##### *Turvallisuuden parantaminen*

Mikäli tutkimusalueella suoritetaan sellaisia syväkairauksia, joista kairauksien jälkeen jää maastoon pysyvästi maanpäällisiä metallisia tai muovisia maaputkia, Metsähallitus edellyttää, että putket katkaistaan mahdollisimman läheltä maanpintaa ja putkien päät tulpataan. Vaihtoehtoisesti kairaputket tulee reikien kairaamisen jälkeen poistaa, kuten hakija tutkimussuunnitelmassaan esittää.

Vähän lumen aikana putket ovat vaarallisia mm. moottorikelkkailijoille. Maan päällisistä putkista voi aiheutua vahinkoja myös metsäkoneille ja muille maastoajoneuvoille. Esimerkiksi metsäkoneiden renkaat rikkoontuvat osuessaan maaputkien päihin. Edellä mainitulla toimenpiteellä parannetaan maaston muiden käyttäjien turvallisuutta ja estetään materiaalivahinkoja. Metsähallitus katsoo, että valtaaja on kaikilta osin vastuussa näistä vahingoista Metsähallitukselle ja kolmannelle osapuolelle.

#### Oy Humppilan Talotehdas

vastustaa kaikilta osin tilan maa- ja vesialueen saattamista valtauksen ja kaivostoiminnan piiriin.

Perusteluna mainitaan mm, että ko. kaivostoimita ei lyhyellä ja varsinkaan pidemmällä aikavälillä tee muuta kuin tarpeetonta haittaa ja ympäristötuhoja tilan alueella.

Hakijayhtiöllä on kaikki edellytykset päätyä vaikka konkurssiin, jolloin koko hanke jää maanomistajien vaivaksi ympäristökatastrofina.

### **Hakijan vastine**

#### *Ranuan kunnan lausunto*

Ranuan kunta esittää lausunnossa, että haetulle valtausalueelle sisältyy rakennuksia, jotka tulisi jättää valtausalueen ulkopuolelle. Kuten kunnan lausunnostakin käy ilmi, GFAP on korjannut valtausalueen kartat ja pyytänyt maistraatilta uuden esteettömyystodistuksen. Maistraatti on antanut todistuksen valtausalueiden esteettömyydestä 27.2.2009, ja todistuksen liitteenä on ollut mm. Ranuan kunnan lausunto. Todistuksessa sekä sen liitteinä olevissa lausunnoissa todetaan, ettei valtausalueella ole kaivoslain 6.1 §:n 3-9 kohdissa tarkoitettuja esteitä (kohdassa 6 on nimenomaisesti kysymys rakennusten aiheuttamista esteistä).

Uusi esteettömyystodistus päivitettyine karttoineen sekä tila- ja maanomistajatietoineen on postitettu TEM:lle 4.3.2009.

TEM:n vastinepyynnön liitteenä olevassa Ranuan kunnan lausunnossa mainitut rakennuskohteet on yhtä lukuun ottamatta huomioitu TEM:llekin toimitetuissa uusissa kartoissa, joissa ne on rajattu valtausalueen ulkopuolelle. Vain alueella 13 (kartta3/8) sijaitsevaa uutta rakennuspaikkaa ei ole kartoissa huomioitu, koska GFAP:n (eikä ilmeisesti Ranuan kunnankaan) tiedossa ole ollut ko. paikkaa tätä ennen. Ranuan kunnalta 14.5.2009 saadun tiedon mukaan rakennuspaikalla on jo aloitettu rakennustyöt. Näin ollen GFAP rajaa valtausaluetta, siten, että alueella 13 sijaitseva uusi rakennuspaikka rajataan valtauksen ulkopuolelle. Uusi päivitetty karttasivu sekä tila- ja maanomistajatiedot toimitetaan TEM:lle jälkikäteen.

#### *Metsähallituksen lausunto*

Metsähallitus on lausunnossaan edellyttänyt, että GFAP:n tulisi olla etukäteen yhteydessä Metsähallitukseen ja sopia toimenpiteistä, joilla tiestö-, puusto- ja taimikkovahingot pyritään ehkäisemään tai mikäli vahinkoja on odotettavissa, niin sopia etukäteen korvausperiaatteista. GFAP pyrkii kaikessa toiminnassaan välttämään vahinkojen aiheuttamista ja toimimaan huolellisesti sekä yhteistyössä viranomaisten kanssa. Mahdollisesti valtausalueella aiheutuneiden vahinkojen etukäteisarvioiminen ja korvausperiaatteista sopiminen katattavasti on kuitenkin mahdotonta. GFAP on joka tapauksessa velvollinen noudattamaan toiminnassaan kaivoslakia, jossa on mm. säännökset

vahinkojen korvaamisesta valtausalueella. Näin ollen erillistä velvollisuutta sopia vahinkoja ehkäisevistä toimenpiteistä tai vahinkojen korvausperiaatteista ei tulisi asettaa.

*Lopuksi*

Multa osin GFAP:lla ei ole lausuttavaa vastinepyynnön liitteenä olevien lausuntojen ja mielipiteiden johdosta.

## Päätöksen perustelut

### Yleisperustelut

Kaivoslain (503/1965) 4 §:n 1 momentin mukaan sen, joka haluaa käyttää kaivoslain mukaista oikeutta esiintymään, on haettava joko valtauskirjaa alueeseen tai samanaikaisesti myös kaivospiirin määräämistä esiintymän hyväksi käyttämistä varten. Pykälän 2 momentin mukaan valtauskirjan saatuaan hakijalla (valtaajalla) on oikeus (valtausoikeus) valtauskirjalla osoitulla alueella (valtausalueella) kaivoskivennäisiin kohdistuvaan tutkimustyöhön sen mukaan kuin 3 luvussa säädetään ja niiden hyväksi käyttämiseen 4 §:n 3 ja 4 momentin mukaan.

Kaivoslain (503/1965) 6 §:n 2 kohdan mukaan valtausta ei saa suorittaa aikaisemmalla valtausalueella tai kaivospiirissä ilman kaivosviranomaisen lupaa, jollei viittä vuotta ole kulunut valtauksen tai kaivosoikeuden raukeamisesta. Kaivosviranomainen voi kuitenkin harkintansa mukaan poiketa mainitusta viiden vuoden aikarajasta ja myöntää hakijalle valtausoikeuden.

Kaivoslain (503/1965) 8 §:n 1 momentin mukaan valtaushakemuksessa on ilmoitettava muun muassa valtausalueen suuruus, sen maantieteellinen sijainti ja rajat sekä sillä olevat kiinteistöjen rajat hakemukseen liitettyyn karttaan niin tarkoin merkittynä, ettei epätietoisuutta niistä voi syntyä, hyväksyttävine selvityksineen siitä, ettei ole 6 §:ssä mainittuja valtauksen esteitä.

Kaivoslain (503/1965) 9 §:n mukaan voidaan hakijalle varata tilaisuus hakemuksen täydentämiseen ja tarpeellisen lisäselvityksen esittämiseen määrättyssä ajassa uhalla, että hakemus muuten voidaan puutteellisena ja selvittämättömänä hylätä. Hakija voi myös omasta aloitteestaan täydentää hakemustaan tai muuta asian käsittelyä varten toimittamaansa asiakirjaa sekä toimittaa käsittelyn kuluessa viranomaiselle asian ratkaisemisen kannalta tarpeellisia asiakirjoja. Hallintolain 22 § täydentää kaivoslain 9 §:ää.

Kaivoslain (503/1965) 10 §:n mukaan kaivosviranomaisen on annettava hakijalle valtauskirja hakemuksessa tarkoitettuun alueeseen tai siihen alueen osaan, johon ei ole valtauksen estettä, mikäli valtaushakemus täyttää kaivoslaissa säädetyt edellytykset.

Kaivoskivennäisten esiintymistä koskeva otaksunta sekä tutkimustoimenpiteiden arviointi on tehtävä jokaisen haetun valtausalueen osalta erikseen. Useita alueita koskeva hakemus voidaan käsitellä yhdellä kertaa.

Kaivoslain (503/1965) 12 §:n mukaan valtaajalla on oikeus kaivoslain 3 luvussa säädetyillä ehdoilla toimittaa valtausalueella tutkimustyötä esiintymän laadun ja laajuuden selvittämiseksi sekä tarpeen mukaan käyttää alueen ulkopuolellakin maata teitä sekä voima-, vesi- ja muita johtoja varten. Tutkimustyö ja alueiden käyttö on rajoitettava niihin toimenpiteisiin, jotka ovat tarpeen tutkimustyön tarkoituksen saavuttamiseksi. Toimenpiteet on suoritettava siten, että niistä aiheutuu mahdollisimman vähän vahinkoa tai haittaa.

### Luonnonsuojelulain määräykset

Kaivoslain (503/1965) 71 §:n 2 momentin mukaan lupa-asiaa ratkaistaessa ja muuta viranomaispäätöstä tehtäessä on lisäksi noudatettava, mitä luonnonsuojelulain 4, 9, 39, 42, 47–49, 55 ja 56 §:ssä sekä 4, 5 ja 10 luvussa sekä mainittujen säännösten nojalla säädetään.

## Kaavoitustilanne

Kaivoslain (503/1965) 6 §:n 1 momentin 8 kohdan (1102/2000) mukaan valtausta ei saa suorittaa (valtauksen esteet) ilman erityistä syytä asemakaavan tai oikeusvaikutteisen yleiskaavan alueella, jos kunta vastustaa sitä alueiden käyttöön liittyvästä pätevästä syystä.

Muun ohella mainitun lainkohdan lisäämistä kaivoslakiin koskevan hallituksen esityksen laiksi kaivoslain muuttamisesta (HE 148/2000 vp) yleisperustelujen mukaan lainmuutoksella parannettaisiin kunnan mahdollisuuksia vaikuttaa maankäytön suunnitteluun.

Haetuilla valtausalueilla sijaitsee Yliportimojärven ranta-asemakaava. Ranuan kunta ei vastusta valtaushakemusta ranta-asemakaavan osalta.

Lausunnossa mainitut rakennukset on rajattu hakijan toimesta pois valtausalueesta.

## Turvallisuus- ja kemikaaliviraston antamat määräykset ja perustelut

1. Valtausoikeus on voimassa kolme (3) vuotta tämän päätöksen antopäivästä.

*Perustelut:* Kaivoslain (503/1965) 10 §:n mukaan ottaen huomioon tarpeellisten tutkimusten arvioitu määrä ja laatu valtaus on voimassa vähintään vuoden ja enintään viisi vuotta valtauskirjan antopäivästä. Hakija on esittänyt tutkimussuunnitelman, jota on pidettävä kaivoslain (503/1965) 8 §:n mukaisena ja riittävänä.

Kun otetaan huomioon hakijan esittämässä tutkimussuunnitelmassa esitettyjen tutkimustoimenpiteiden laatu sekä alueella aiemmin tehdyt tutkimukset, on kolmen vuoden voimassaoloaika pidettävä riittävänä.

Tukes on tätä päätöstä tehdessään ottanut huomioon sen, että hakijayhtiöllä on ollut valtaukset voimassa samalle alueelle kahdeksan vuoden ajan välittömästi tätä hakemusta edeltävä aikajaksona. Tukes kuitenkin katsoo, että valtausoikeus on mahdollista myöntää, koska esitetyn selvityksen perusteella esiintymän jatkotutkimukset ovat perusteltuja.

Hakijalla on määräajan jälkeen mahdollisuus hakea valtausoikeuden voimassaoloajalle jatkoaikaa siten kuin kaivoslaissa (621/2011) malminetsintäluvan voimassaolon jatkamisesta säädetään.

2. Valtaaja ei saa ilman maanomistajan lupaa käyttää hyväkseen valtausalueella louhittuja kaivoskivennäisiä muuten kuin on välttämätöntä niiden käyttökelpoisuuden ja markkinointimahdollisuuksien tutkimista varten.

*Perustelut:* Informatiivisista syistä päätöksessä on selostettu kaivoslain (503/1965) 12 §:n rajoite käyttää hyväksi valtausalueella louhittuja kaivoskivennäisiä.

3. Valtaajan on suoritettava valtausalueeseen kuuluvien kiinteistöjen omistajille vuotuinen valtauskorvaus, jonka suuruus on 20 euroa hehtaarilta. Valtaajan on vuoden kuluessa valtauskirjan antopäivästä lukien toimitettava kaivosviranomaiselle todistus maanomistajille suoritettua ensimmäisestä valtauskorvauksesta. Seuraavilta vuosilta valtaajan on suoritettava valtauskorvaus viimeistään kunkin vuoden maaliskuun 15. päivänä. Ellei val-



tauskorvausta makseta, valtaus voidaan julistaa menetetyksi. Valtausalueilla ei saa suorittaa tutkimustöitä, ennen kuin kyseessä olevan vuoden valtauskorvaus on suoritettu.

*Perustelut:* Informatiivisista syistä päätöksessä on selostettu maanomistajien kaivoslain (503/1965) 15 §:ään perustuva oikeus valtauskorvaukseen. Valtauskorvauksen suuruus määräytyy kaivoslain (621/2011) 179 §:n mukaisesti.

4. Valtaajan on ilmoitettava kirjallisesti valtausalueeseen kuuluvien ja siihen rajoittuvien kiinteistöjen omistajille ja muille oikeudenhaltijoille etukäteen kaikista maastotöistä, jotka voivat aiheuttaa vahinkoa tai haittaa, sekä väliaikaisista rakennelmista. Ilmoitus on tehtävä niin hyvissä ajoin, että omistajalla tai haltijalla on mahdollisuus vaatia vakuuden asettamista vahingosta tai haitasta, jonka valtaaja on velvollinen korvaamaan.

*Perustelut:* Valtausalueen tai siihen rajoittuvan alueen omistajan tai haltijan kannalta kaivoslain (503/1965) 15 §:ään perustuva oikeus vaatia vakuuden asettamista ennen tutkimustöiden aloittamista on keskeinen oikeussuojan kannalta. Jotta tätä oikeutta olisi mahdollista käyttää tehokkaasti, on valtaajan annettava tieto näille tahoille riittävän ajoissa. Korvausvelvollisuus on pysyvää ja ohimenevästä vahingosta tai haitasta, joka tutkimustöistä tai alueiden käytöstä aiheutuu. Lisäksi on otettu huomioon kaivoslain (621/2011) 12 §.

5. Valtaajan on ilmoitettava alueen paliskunnalle tutkimustöistä ja niiden aikataulusta sekä muusta alueiden käytöstä ennen tutkimustöiden aloittamista.

*Perustelut:* Jotta paliskunta voisi tuoda valtaajan tietoon tarpeelliset poronhoitoon liittyvät seikat sekä toisaalta tarkkailla tutkimustoimenpiteistä poronhoidolle mahdollisesti aiheutuvia vahinkoja, liitetään päätökseen valtaajalle määräys antaa paliskunnalle tieto tutkimusten aikataulusta ja alueiden käytöstä.

6. Valtaajan on toimitettava vuosittain kaivosviranomaiselle selvitys suoritetuista tutkimustöistä ja niiden tuloksista. Ensimmäinen selvitys on toimitettava viimeistään vuoden kuluessa päätöksen lainvoimaiseksi tulemisesta.

*Perustelut:* Selvityksen toimittamisvelvollisuus perustuu kaivoslain (621/2011) 14 §:ään.

7. Kun valtausoikeus on rauennut tai peruutettu, valtaajan on välittömästi saatettava valtausalue yleisen turvallisuuden vaatimaan kuntoon, poistettava väliaikaiset rakennelmat ja laitteet, huolehdittava alueen kunnostamisesta ja siistimisestä sekä saatettava alue mahdollisimman luonnonmukaiseen tilaan. Valtaajan on tehtävä kirjallinen ilmoitus kaivosviranomaiselle, valtausalueeseen kuuluvien kiinteistöjen omistajille ja muille oikeudenhaltijoille, kun edellä mainitut toimenpiteet on saatettu loppuun.

*Perustelut:* Informatiivisista syistä päätöksessä on selostettu valtaajan velvollisuus suorittaa jälkitoimenpiteet kaivoslain (621/2011) 15 §:n mukaisesti.

8. Kun valtausoikeus on rauennut tai peruutettu, valtaajan on kuuden kuukauden kuluessa luovutettava kaivosviranomaiselle tutkimustyöselostus, tutkimukseen liittyvä tietoaineisto ja edustava osa kairasydämistä.

*Perustelut:* Informatiivisista syistä päätöksessä on selostettu valtaajan velvollisuus suorittaa jälkitoimenpiteet kaivoslain (621/2011) 15 §:n mukaisesti.

9. Valtaaja ei saa päästää maahan polttoainetta tai muita ympäristölle vaarallisia aineita, joista voi aiheutua maaperän pilaantumista. Valtaajan on myös huolehdittava siitä, että toiminnasta syntyneet jätteet toimitetaan asianmukaiseen käsittelyyn ja ettei toiminnasta aiheudu roskaantumista.

*Perustelut:* Ympäristönsuojelulain 7 §:ssä säädetty maaperän pilaamiskielto koskee myös malminetsintää. Ottaen huomioon päätöksen mukaan sallitut tutkimustoimenpiteet maaperän pilaantumisvaaraa arvioidaan lähinnä voivan aiheutua, jos valtaaja jättäisi tai päästäisi maaperään polttoainetta tai muuta ympäristölle vaarallista ainetta. Jätelain 12 §:n nojalla valtaajan tulee huolehtia jätteen hyödyntämisestä tai käsittelyn järjestämisestä sekä noudattaa, mitä jätelain 15 §:ssä säädetään jätteen luovuttamisesta ja vastaanottamisesta. Jätelain 19 §:n roskaamiskielto koskee myös malminetsintää. Sen nojalla on kielletty jättämästä ympäristöön roskaa, likaa tai käytöstä poistettua laitetta tai muuta esinettä siten, että voi aiheutua vaaraa tai haittaa terveydelle, epäsiisyyttä, maiseman rumentumista, viihtyisyyden vähentymistä taikka niihin rinnastettavaa muuta vaaraa tai haittaa.

10. Valtausoikeuden nojalla mahdollisesti tehtävien kairausten osalta valtaajan tulee huolehtia, että putket katkaistaan mahdollisimman läheltä maanpintaa ja putkien päät tulpataan.

*Perustelut:* Määräyksellä kairausputkien katkaisemisesta mahdollisimman lähellä maanpintaa parannetaan alueen muiden käyttäjien turvallisuutta siten kuin kaivoslain (503/1965) 12 §:n 2 momentti edellyttää. Toimenpide on perusteltu myös kaivoslain (503/1965) 20 §:n tarkoituksessa.

11. Jos valtaaja aikoo valtauksen voimassaoloaikana suorittaa koelouhintaa, kuivattamista tai koerikastusta taikka muita ympäristö- tai muilta vaikutuksiltaan vastaavia toimenpiteitä, on valtaajan ilmoitettava tästä etukäteen kaivosviranomaiselle. Ilmoitus on tehtävä hyvissä ajoin ennen toimenpiteen aloittamista. Kaivosviranomaisella on valvontaa varten ilmoituksen saatuaan tarvittaessa antaa määräyksiä toimenpiteiden suorittamisesta.

*Perustelut:* Koska valtaaja ei ole esittänyt kaivoslain (503/1965) 8 §:n 1 momentin 4 kohdan mukaista tutkimussuunnitelmaa niin yksityiskohtaisesti, että valtausoikeudesta päätettäessä olisi mahdollista arvioida kaivoslain (503/1965) 12 §:n mukaisen valtausoikeuden nojalla tehtävien tutkimustoimenpiteiden tarpeellisuutta tutkimustyön tavoitteiden kannalta, liitetään päätökseen määräys toimittaa kaivosviranomaiselle ilmoitus, ennen kuin valtaaja ryhtyy 12 §:ssä sallittuihin, mutta vaikutuksiltaan tavanomaisia tutkimustoimenpiteitä merkittävämpien toimenpiteiden osalta. Tällä varmistetaan, onko hankkeesta tarpeen suorittaa ympäristövaikutusten arviointimenettelystä annetun lain 4 §:n nojalla ympäristövaikutusten arviointimenettely tai edellyttääkö hanke ympäristönsuojelulain 61 §:ssä tarkoitettua koetoimintailmoitusta ympäristönsuojeluviranomaiselle. Samalla kaivosviranomaisella on mahdollista kaivoslain valvonnan toteuttamiseksi arvioida toimenpiteiden vaikutusta ja tarvittaessa antaa tarkempia määräyksiä toimenpiteiden suorittamisesta.

12. Suhanko 12, 13, 15 ja 16 alueiden osalta tutkimustoimenpiteitä suoritettaessa ei saa käyttää moottoroituja tai konevoimin toimivia laitteita eikä moottoriajoneuvoja 1.5.–31.7. välisenä aikana ilman ELY-keskuksen lupaa. Lupahakemus on jätettävä hyvissä ajoin ennen toimenpiteiden aloittamista.

*Perustelut:* Valtausalueilla Suhanko 12, 13, 15 ja 16 sijaitsee ELY-keskuksen lausunnon mukaan luonnonsuojelulain 38 §:n mukaan rauhoitetun eläinlajin esiintymä. Rauhoitetun eläinlajin rauhoitussäännökset on mainittu saman lain 39 §:ssä, jonka mukaan mm. rauhoitetun eläinlajin tahallinen häiritseminen, erityisesti lisääntymisaikana, on kielletty. Tämän vuoksi koneellinen malminetsintä sekä maastoliikenne on tarpeen rajata lisääntymisajan ulkopuolelle. Jalokaisiin suoritettavaa ja mahdollisten kannettavien mittalaitteiden avulla suoritettavia tutkimustöitä ei Tukesin arvion mukaan ole pidettävä sellaisina toimenpiteinä, joista voisi aiheutua luonnonsuojelulain 39 §:n vastaisia seurauksia.

13. Suhanko 31-alueen osalta valtaajan on ennen tutkimustoimenpiteiden aloittamista oltava yhteydessä ELY-keskukseen ja neuvoteltava tutkimustoimenpiteistä sen varmistamiseksi, ettei tutkimuksista aiheudu sellaisia vaikutuksia, jotka olisivat kiellettyjä luonnonsuojelulain 46 ja 47 § nojalla.

*Perustelut:* ELY-keskuksen lausunnon mukaan alueella esiintyy uhanalaisuusluokituksessa erittäin uhanalaiseksi (EN) arvioitua pohjahyytelöjäkälää. Vaikka ELY-keskus ei ole lausunnon antamisajankohtana päätöksellään määritellyt erityisesti suojeltavan lajin esiintymispaikan rajoja, lausunnossa mainittujen seikkojen vuoksi valtaajalle on tarpeen antaa määräys olla yhteydessä ELY-keskukseen, jotta ELY-keskus voi tarvittaessa puuttua tutkimustoimenpiteiden laatuun luonnonsuojelulain nojalla tai esittää Tukesille lupamääräysten tarkistamista.

14. Sen lisäksi, mitä kaivoslaissa (503/1965) ja kaivoslain (621/2011) siirtymäsäännöksissä säädetään, valtaajan on noudatettava malminetsinnässä ja alueiden käytössä, mitä muualla laissa säädetään.

*Perustelut:* Maininnalla muualla laissa olevien velvoitteiden ja määräysten noudattamisvelvollisuudesta kiinnitetään valtaajan huomiota siihen, että kaivoslain (503/1965) ja kaivoslain (621/2011) siirtymäsäännösten mukaista etsintätoimintaa harjoitettaessa tulee myös muualla laissa olevat velvoitteet, rajaukset ja määräykset huomioida.

### Vastaus lausuntoihin ja mielipiteisiin

Lausunnoissa ja mielipiteessä esitetyt seikat on otettu päätöksessä huomioon lupamääräyksillä. Lisäksi todetaan, että

- Turvallisuus- ja kemikaalivirasto on käyttänyt sille annettua harkintamahdollisuutta poiketa viiden vuoden aikarajasta, joka on määrätty edellisen valtausoikeuden raukeamisen ja uuden valtausoikeuden myöntämisen väliseksi ajaksi.
- Lupamääräykset huomioon ottaen hakijan esittämällä tutkimustoimenpiteillä ei katsota olevan mielipiteessä esitetyllä tavalla haitallisia vaikutuksia alueen loma-asumiseen, luonto- ja virkistysarvoihin, asukkaiden terveyteen tai ympäristön puhtauteen.
- Lupamääräyksellä 4 asetetaan valtaajan velvoitteeksi ilmoittaa alueen omistajalle tai haltijalle tutkimustöistä ja muusta alueiden käytöstä hyvissä ajoin ennen

tutkimustöiden aloittamista. Omistajalla tai haltijalla on tällöin mahdollisuus vaatia vakuuden asettamista ennen tutkimustöitä.

Koska kyseessä on tutkimusvaihe, ei mahdollisen kaivostoiminnan vaikutuksia käsitellä tässä päätöksessä.

Valtausalue on rajattu kaivoslain (503/1965) 6 §:n 1 momentin 6 kohdan mukaisesti.

#### **Sovelletut säännökset**

Kaivoslaki 17.9.1965/503  
Kaivoslaki 10.6.2011/621  
Kaivosasetus 17.12.1965/663  
Luonnonsuojelulaki 20.12.1996/1096  
Hallintolaki 6.6.2003/434  
Muinaismuistolaki 17.6.1963/295

## VALITUSOSOITUS

### Valitusviranomainen

Päätökseen saa hakea muutosta valittamalla sille hallinto-oikeudelle, jonka tuomiopiirissä pääosa tässä päätöksessä tarkoitettusta alueesta sijaitsee. Toimivaltainen hallinto-oikeus on mainittu valitusosoituksen lopussa. Valituskirjelmä osoitetaan valitusviranomaiselle ja se on toimitettava valitusajassa hallinto-oikeuden kirjaamoon.

### Valitusaika

Määräaika valituksen tekemiseen on kolmekymmentä (30) päivää tämän päätöksen antopäivästä sitä määräraikaan lukematta. Valitusaika päättyy **12.3.2012**.

### Valitusoikeus

Päätöksestä voivat valittaa ne, joiden etua, oikeutta tai velvollisuutta asia saattaa koskea, sekä vaikutusalueella ympäristön-, terveyden- tai luonnonsuojelun taikka asuinympäristön viihtyisyyden edistämiseksi toimivat rekisteröidyt yhdistykset tai säätiöt, asianomaiset kunnat, elinkeino-, liikenne- ja ympäristökeskukset ja muut asiassa yleistä etua valvovat viranomaiset, saamelaiskäräjät sillä perusteella, että luvassa tarkoitettu toiminta heikentää saamelaisten oikeutta alkuperäiskansana ylläpitää ja kehittää omaa kieltään ja kulttuuriin ja kolttien kyläkokous sillä perusteella, että luvassa tarkoitettu toiminta heikentää kolttialueella kolttien elinolosuhteita ja mahdollisuuksia harjoittaa elinkeinoja.

### Valituksen sisältö

Valituskirjelmässä on ilmoitettava

- päätös, johon haetaan muutosta
- miltä kohdin päätökseen haetaan muutosta ja mitä muutoksia siihen vaaditaan tehtäväksi
- perusteet, joilla muutosta vaaditaan
- valittajan nimi ja kotikunta
- postiosoite ja puhelinnumero, joihin asiaa koskevat ilmoitukset valittajalle voidaan toimittaa

Jos valittajan puhevaltaa käyttää hänen laillinen edustajansa tai asiamiehensä tai jos valituksen laatijana on joku muu henkilö, valituskirjelmässä on ilmoitettava myös tämän nimi ja kotikunta.

Valittajan, laillisen edustajan tai asiamiehen on allekirjoitettava valituskirjelmä, ellei valituskirjelmää toimiteta sähköisesti (telekopiona tai sähköpostilla).

### Valituksen liitteet

Valituskirjelmään on liitettävä

- päätös, johon haetaan muutosta valittamalla, alkuperäisenä tai jäljennöksenä
- asiakirjat, joihin valittaja vetoaa vaatimuksensa tueksi, jollei niitä ole jo aikaisemmin toimitettu viranomaiselle
- asiamiehen valtakirja

### Valituskirjelmän toimittaminen perille

Valituskirjelmän voi viedä valittaja itse tai hänen valtuuttamansa asiamies. Valituskirjelmä liitteineen voidaan myös lähettää postitse, telekopiona tai sähköpostilla. Postiin valituskirjelmä on jätettävä niin ajoissa, että se ehtii perille valitusajan viimeisenä päivänä ennen aukioloajan päättymistä. Hallinto-oikeudessa kirjaamon aukioloaika on klo 8.00 – 16.15. Sähköisesti (telekopiona tai sähköpostilla) toimitetun valituskirjelmän on oltava toimitettu niin, että se on käytettävissä vastaanottolaitteessa tai tietojärjestelmässä määräajan viimeisenä päivänä ennen virka-ajan päättymistä.

Valittajalta peritään hallinto-oikeudessa **oikeudenkäyntimaksu** 90 euroa. Tuomioistuinten ja eräiden oikeus-hallintoviranomaisten suoritteista perittävistä maksuista annetussa laissa (701/1993) on erikseen säädetty eräistä tapauksista, joissa maksua ei peritä.

Toimivaltaisen hallinto-oikeuden yhteystiedot muutoksenhakua varten:

**Rovaniemen hallinto-oikeus**

käyntiosoite: Valtakatu 17, 96200 Rovaniemi

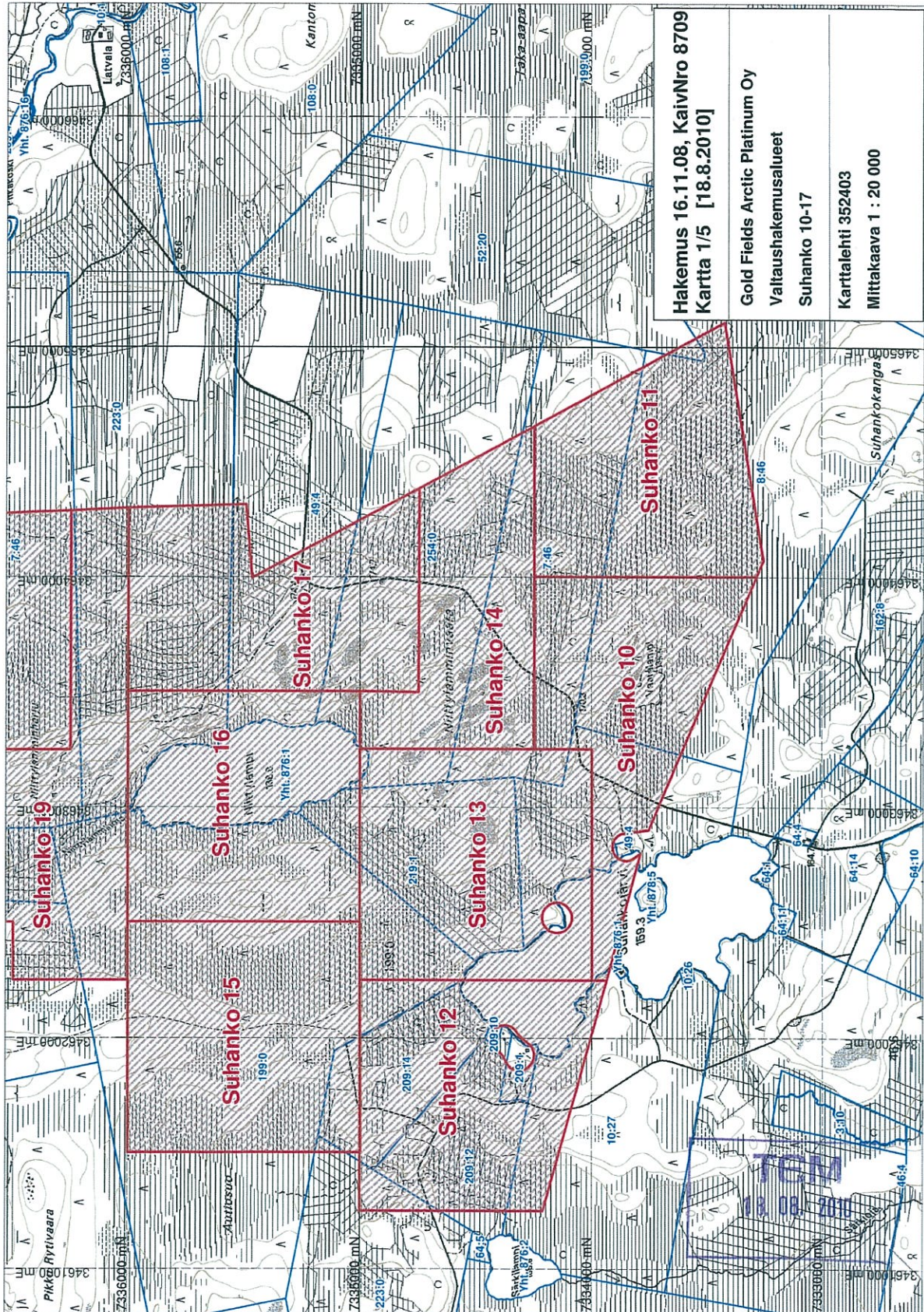
postiosoite: PL 8112, 96101 Rovaniemi

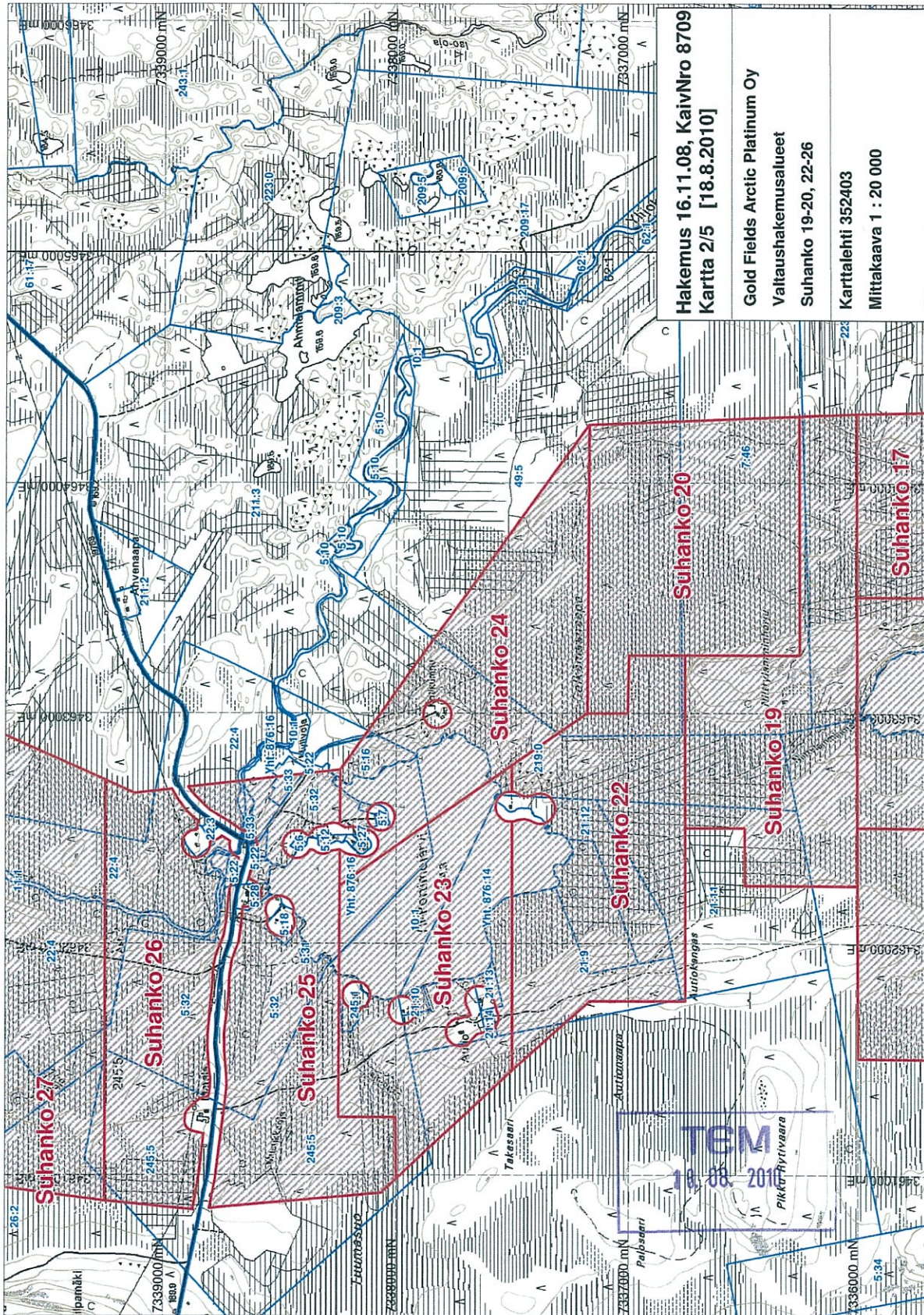
puhelin: 010 36 42900

telekopio: 010 36 42995

sähköposti: rovaniemi.hao@oikeus.fi

**Kartta valtausalueista**  
(kartan mittakaava ohjeellinen)





<b>Hakemus 16.11.08, KaivNo 8709</b> <b>Kartta 2/5 [18.8.2010]</b>
Gold Fields Arctic Platinum Oy
Valtaushakemusalueet
Suhanko 19-20, 22-26
Karttaliiti 352403
Mittakaava 1 : 20 000



