

AA Sakatti Mining Oy  
Jäämerentie 4  
99601 SODANKYLÄ

## VALTAUSOIKEUTTA KOSKEVA PÄÄTÖS

**Nimi** Koistamo 1 - 4

**Hakija** AA Sakatti Mining Oy  
Sodankylä

**Yhteystiedot:**  
Jäämerentie 4  
99601 SODANKYLÄ

**Lisätietoja antaa:**  
Bo Långbacka, puh. 0400 114930

### Hakemuksen peruste

Kaivoslain (503/1965) 12 §:n mukaista malminetsintää valtausalueella voidaan suorittaa valtausoikeuden nojalla.

Valtausoikeutta on haettu viideksi (5) vuodeksi

### Vireilletulo

Asia on tullut vireille 9.1.2009 työ- ja elinkeinoministeriöön jätetyllä hakemuksella. Kaivoslaki (503/1965) on kumottu 1.7.2011 voimaan tulleella kaivoslailla (621/2011), jonka mukaan kumotun kaivoslain nojalla työ- ja elinkeinoministeriössä vireillä olleet asiat siirtyivät kaivosviranomaisena toimivaan Turvallisuus- ja kemikaalivirastoon (Tukes). Ennen 1.7.2011 vireille tulleet hakemukset ratkaistaan kaivoslain (503/1965) mukaisesti ottaen huomioon uuden kaivoslain (621/2011) siirtymäsäännökset.

Hakemuksen jätti alunperin Anglo American Exploration B.V., mutta se on 16.2.2012 siirretty AA Sakatti Mining Oyille.

Hakemuksesta on pyydetty lisäselvityksiä 4.2.2009.

Hakemusta on täydennetty seuraavasti:

- 3.3.2009 Natura-selvitys
- 6.3.2009 kartta, tilatiedot, maanomistajien yhteystiedot
- 6.3.2009 tutkimussuunnitelma
- 10.3.2009 esteettömyystodistus Lapin maistraatti, kiinteistötiedot, pinta-aliatiedot, maanomistajatiedot

### Hakemuksen käsittely

Hakija on samanaikaisesti hakenut valtausta usealle vierekkäin/lähekkäin sijaitsevalle alueelle.

Haetut alueet muodostavat yhden kokonaisuuden, joka käsitellään yhtenä hakemuksena. Samat henkilöt voivat olla asianosaisia samoin perustein usean alueen osalta. Hakijan toimittamassa esteettömyystodistuksessa, kaivoskivennäisiä koskevassa otaksumassa tai tutkimusten arvioitua määrää ja laatua koskevassa selvityksessä ei eritellä asioita yksittäisten valtausalueiden osalta. Haettu aluekokonaisuus käsitellään ja ratkaistaan yhdellä päätöksellä.

### Valtausalueet

Tämä päätös koskee seuraavia alueita:  
Sodankylä (758)

#### KaivNro 8720/1; valtausalueen nimi: Koistamo 1

Tilan RN:o	Tilan nimi	Kylä	ha
758-403-4-14	Lampela	Kersilö	16,78
758-403-876-1	Talojen Rn:T 1-7 vesialueet	Kersilö	0,39
758-409-5-22	Veikanmaa	Moskuvaara	5,17
758-409-5-8	Ahvenkumpu	Moskuvaara	14,67
758-416-3-6	Kortejätkä	Sattanen	2,68
		<b>Yhteensä ha</b>	<b>39,69</b>

#### KaivNro 8720/2; valtausalueen nimi: Koistamo 2

Tilan RN:o	Tilan nimi	Kylä	ha
758-409-2-26	Kangas	Moskuvaara	33,30
758-409-5-22	Veikanmaa	Moskuvaara	61,10
758-409-5-8	Ahvenkumpu	Moskuvaara	5,36
758-416-3-6	Kortejätkä	Sattanen	0,20
		<b>Yhteensä ha</b>	<b>99,96</b>

#### KaivNro 8720/3; valtausalueen nimi: Koistamo 3

Tilan RN:o	Tilan nimi	Kylä	ha
758-403-3-16	Kiuru	Kersilö	0,17
758-409-2-26	Kangas	Moskuvaara	99,83
		<b>Yhteensä ha</b>	<b>100,00</b>

#### KaivNro 8720/4; valtausalueen nimi: Koistamo 4

Tilan RN:o	Tilan nimi	Kylä	ha
758-403-1-44	Kelu-Kärväsniemi	Kersilö	4,38
758-403-1-45	Kärväsniemi	Kersilö	2,45

758-403-1-48	Keturi	Kersilö	0,30
758-403-1-50	Viianki	Kersilö	2,27
758-403-2-17	Kelukoski-Uusitalo	Kersilö	1,65
758-403-2-21	Uusitalo	Kersilö	23,53
758-403-3-12	Pailakka	Kersilö	0,48
758-403-3-19	Kärväskelukoski	Kersilö	14,42
758-403-8-0	Kaarretkoski	Kersilö	12,67
758-409-2-27	Rantasora	Moskuvaara	3,27
758-409-2-28	Rantakangas	Moskuvaara	29,52
758-416-3-72	Kelu-Jakokunta	Sattanen	0,37
758-878-1-0	Jakokunnan maa-alueet	Yhteiset maa-alueet	2,51
		<b>Yhteensä ha</b>	<b>97,82</b>

Valtausalueiden pinta-ala on yhteensä 337,47 ha.

Valtauskohtaiset kiinteistöjen rajat ilmenevät päätöksen liitteenä olevasta kartta-aineistosta.

#### Alueesta tarkemmin

Haetut valtausalueet sijaitsevat Sattasniemen ja Oraniemen paliskuntien erityisellä poronhoitoalueella. Koistamo 4 (KaivNro 8720/4) sijaitsee Viiankiaavan soidensuojelualueen lähellä, joka kuuluu myös natura 2000- alueisiin (FI1301706, Ssa 120159). Valtausalueet on kuitenkin leikattu pois suojelualueilta.

#### Esteettömyystodistus

Hakija on toimittanut kaivoslain 6 §:nmukaisen esteettömyystodistuksen, jossa todetaan, että haetuilla alueilla ei ole valtauksen esteitä.

#### Otaksuma kaivoskivennäisistä

Hakija otaksuu valtausalueella olevan seuraavia kaivoskivennäisiä: kulta, kupari, nikkeli.

Otaksuman perustelut on esitetty liitteessä 1.

#### Tutkimusten arvioitu määrä ja laatu

Hakijan arvio tutkimusten määrästä ja laadusta on esitetty liitteessä 1.

Valtausalueeseen rajoittuvien naapurikiinteistöjen omistajia ei ole katsottu asianosaisiksi, koska hakija on hakemuksessaan ilmoittanut luopuvansa kaivoslain (503/1965) 12 §:n antamasta oikeudesta käyttää valtausalueiden ulkopuolella olevia maa-alueita teitä sekä voima-, vesi- ja muita johtoja varten.

#### Lausunnot ja mielipiteet sekä hakijan vastine

Hakemuksen johdosta annetut lausunnot ja mielipiteet sekä hakijan vastine on esitetty liitteessä 2.

### **Turvallisuus- ja kemikaaliviraston ratkaisu**

Hakija on kaivoslain (503/1965) 1.1 §:ssä tarkoitetulla tavalla valtauskelpoinen.

Tukes hyväksyy valtaushakemuksen seuraavin, liitteessä 3 esitetyin määräyksin sekä antaa hakijalle valtaajana tähän päätökseen sisältyvät seuraavat valtauskirjat:

- |                                 |            |
|---------------------------------|------------|
| 1. Kaivosrekisterinumero 8720/1 | Koistamo 1 |
| 2. Kaivosrekisterinumero 8720/2 | Koistamo 2 |
| 3. Kaivosrekisterinumero 8720/3 | Koistamo 3 |
| 4. Kaivosrekisterinumero 8720/4 | Koistamo 4 |

### **Määräykset sekä perustelut päätökselle ja määräyksille**

Tukesin antamat määräykset sekä perustelut päätökselle ja määräyksille on esitetty liitteessä 3.

### **Vastaus lausuntoihin ja mielipiteisiin**

Tukesin vastaus hakemuksesta annettuihin lausuntoihin ja mielipiteisiin on esitetty liitteessä 3.

### **Malminetsinnän aloittaminen**

Tutkimus valtausalueilla on hallintolainkäyttölain (586/1996) 31 §:n nojalla sallittu vasta, kun tämä päätös on saanut lainvoiman sekä ensimmäisen vuoden valtauskorvaus on maksettu maanomistajille.

### **Päätösmaksu**

Päätöksestä perittävä maksu on 60 € ja tähän päätökseen sisältyvästä kustakin valtauskirjasta perittävä maksu on 400 €.

Maksu peritään hakemuksen jättöhetkellä voimassa olleen työ- ja elinkeinoministeriön maksullisista suoritteista annetun asetuksen mukaisesti. Lasku toimitetaan erikseen.

### **Päätöksestä tiedottaminen**

Päätöksestä tiedotetaan kaivoslain (621/2011) 58 §:n mukaisesti. Valtauspäätös liitteineen toimitetaan postitse hakijalle. Jäljennös päätöksestä toimitetaan niille, jotka ovat tätä erikseen pyytäneet, sekä niille kunnille, ELY-keskuksille ja muille viranomaisille, joille asiasta sen käsittelyn aikana on annettu tieto tai joilta on pyydetty lausunto. Päätöksestä toimitetaan jäljennös paliskunnalle.

Päätöksen antamisesta ilmoitetaan niille, jotka ovat tehneet muistutuksen asiassa tai ovat ilmoitusta erikseen pyytäneet, sekä niille asianosaisille, joita asia erityisesti koskee.

Päätöksen antamisesta kuulutetaan alueen kunnan ilmoitustaululla. Lisäksi tieto päätöksestä julkaistaan Lapin kansa sanomalehdessä.

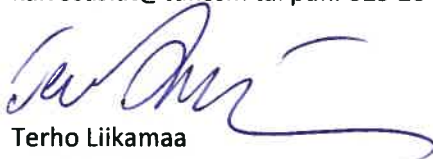
### **Muutoksenhaku**

Tähän päätökseen saa kaivoslain (621/2011) 162 §:n nojalla hakea muutosta valittamalla Rovaniemen hallinto-oikeuteen.

Valitusaika on 30 päivää tämän päätöksen antopäivästä. Liitteenä olevasta valitusosoituksesta ilmenee, miten muutosta haettaessa on meneteltävä.

Päätöksestä perittävästä maksusta valitetaan samassa järjestyksessä kuin pääasiasta.

**Lisätietoja** kaivosasiat@tukes.fi tai puh. 029 20 52 151 Ilkka Keskitalo.



Terho Liikamaa  
kaivosyli-insinööri



Ilkka Keskitalo  
ylitarkastaja

**LIITTEET**

Liite 1: Otaksuman perustelut sekä tutkimusten arvioitu määrä ja laatu

Liite 2: Lausunnot ja mielipiteet sekä hakijan vastine

Liite 3: Määräykset sekä perustelut päätökselle ja määräyksille, vastaus lausuntoihin ja mielipiteisiin

Liite 4: Valitusosoitus

Liite 5: Lista asianosaisista

Liite 6: Kartta valtausalueista

Liite 7: Päätökseen sisältyvät valtauskirjat valtausalueittain toimitetaan ainoastaan hakijalle sekä osana julkista kuulutusta

**Hakija on toimittanut hakemuksessa seuraavat selvitykset otaksunnasta ja arvioinut tarvittavia tutkimuksia. Selvitykset koskivat hieman laajempaa kokonaisuutta, sillä valtausalue 8720/4 (Koistamo 1-4) sijoittui alun perin osin Viiankiaavan Natura 2000 -alueelle ja osin Viiankiaavan soidensuojelualueelle. Kaivosviranomaisen on rajannut lupa-alueita ja tämä päätös koskee ainoastaan niitä alueita joille ei sijoitu suojelualueita.**

#### **Otaksuma kaivoskivennäisistä**

Alueella otaksumme esiintyvän nikkeliä, kuparia sekä jalometalleja. Otaksunta perustuu alueellisen geo - informaation tulkintaan sekä omiin alustaviin kenttätutkimuksiin.

#### **Tutkimusten arvioitu määrä ja laatu**

Anottujen valtausalueiden malmiotollisuuden (Ni-Cu-Au) edelleen selvittämiseksi, yhtiö arvioi tutkimusohjelmansa ensivaiheessa käsittävän mm.

- Alueellisen geotiedon perusteella valittujen tutkimusalueiden kevytlinjoitusta geofysiikan maastomittauksineen (magneettiset, sähkömagneettiset).
- Pohjamooreenin / kalliopinnan näytteenottoa iskuporaamalla
- Valittujen kohteiden edelleen selvittämistä syväkairauksin.

Maasto- ja luonnonsuojelulliset ymv. paikalliset olosuhteet huomioiden valtaosa kenttätöistä on tarkoitus toteuttaa talvisaikaan.

Valtauksille haemme 5 vuoden voimassaoloaika.

Hakemuksesta 8720/1-4 (Koistamo 1- 4) on 18.6.2009 lähetetty ilmoitus maanomistajille asianosaisten kuulemista varten sekä lausuntopyyntöt alueen kunnalle, elinkeino-, liikenne- ja ympäristökeskukselle (ELY-keskus), Metsähallitukselle ja asianomaisille paliskunnille. Lisäksi hakemus on ollut nähtävillä 28.8.2009 saakka alueen kunnanvirastossa sekä ministeriön kirjaamossa. Lausunnot ja mielipiteet tuli toimittaa viimeistään 28.8.2009.

Hakemuksen johdosta annetut seuraavat lausunnot koskevat kokonaisuudessaan hakijan esittämiä valtausalueita (Koistamo 1-4). Tämä päätös koskee kuitenkin ainoastaan vain niitä alueita joille ei sijoitu suojelualueita. Lausunnoissa esitetyt suojelualueita koskevat seikat eivät välttämättä suoraan siten koske tätä päätöstä. Suojelualueille sijoittuvat valtaukset ratkaistaan toisella päätöksellä.

#### Sodankylän kunta

Sodankylän kunta ei ole antanut asiassa lausuntoa.

#### Lapin elinkeino-, liikenne- ja ympäristökeskus (ELY-keskus) (lausuntohetkellä Lapin ympäristökeskus)

Ympäristöhallinnon Eliölajit –tietojärjestelmän mukaan (tilanne 5.5.2009) valtausalueella Koistamo 4 (KaivNro 8720/4) on useita uhanalaisen (Lsl 46 §, LsA liite 4) laaksoarhon (Moehringia lateriflora) esiintymiä. Laaksoarho on EY:n luontodirektiivin liitteen IV (b) mukainen kasvilaji eli yhteisön tärkeänä pitämä kasvilaji, joka edellyttää tiukkaa suojelua. Suojelu on pantu kansalli-sesti täytäntöön rauhoittamalla laji luonnonsuojeluasetuksen 20 §:n nojalla (vrt. asetuksen liite 3 a). Lajia koskevat siten luonnonsuojelulain 42 §:n 2 momentin mukaiset rauhoitusmääräykset. Määräykset sisältävät muun ohella lajin yksilöiden hävittämiskiellon. Luontodirektiivin liitteen IV (b) kasvilajien hävittämiskieltoa koskeva säännös tulee ottaa valtausoikeutta koskevan päätöksenteon yhteydessä huomioon.

Valtausalueesta Koistamo 4 (KaivNro 8720/4) noin 3,5 hehtaaria sijaitsee Viiankiaavan soidensuojelualueella. Alueen perustamissäännös on laki eräiden valtion omistamien alueiden muodostamisesta soidensuojelualueeksi (851/1988). Aluetta koskevat rauhoitussäännökset ovat asetuksessa 852/1988. Asetuksen 1 §:n 1-kohdan mukaan alueella on kielletty ojitus, maa-ainesten ottaminen sekä maa- ja kallioperän vahingoittaminen. Asetuksen 3 §:n 11-kohdan mukaan mahdollisia ovat kuitenkin toimenpiteet, jotka ovat välttämättömiä geologista tutkimusta tai malminetsintää varten edellyttäen, että siihen on saatu ympäristöministeriön lupa. Mikäli valtausoikeuden nojalla tullaan tekemään tutkimuksia kyseisellä soidensuojelualueeseen kuuluvalla osalla, tulee ennen tutkimusten aloittamista hankkia niihin lupa ympäristöministeriöltä.

Kyseinen Viiankiaavan (FI1301706) alue on hyväksytty Natura 2000 –verkostoon luontodirektiivin mukaisena yhteisön tärkeänä pitämänä alueena (SCI –alue). Alue on myös ilmoitettu komissiolle lintudirektiivin mukaisena erityisenä suojelualueena (SPA –alue). Natura -alueen suojeluperusteena ovat siellä esiintyvät yhteensä 11 luontodirektiivin liitteen I mukaista luontotyyppiä ja yhteensä 3 liitteen II lajia sekä yhteensä 12 lintudirektiivin liitteessä I mai-nittua lintulajia.

Kaikessa Natura 2000 –alueilla ja niiden läheisyydessä harjoitettavassa toiminnassa on huolehdittava siitä, ettei toimenpiteillä merkittävästi heikennetä alueen valinnan perusteena olevia luontotyyppiä tai lajien elinympäristöjä. Merkittävän heikentymisen todennäköisyys on aina selvitettävä ja tällaisen heikentymisen vaikutukset arvioitava asianmukaisella tavalla ennen luvan myöntämistä tai suunnitelman hyväksymistä (luonnonsuojelulaki 65 §).

Valtaushakemuksen liitteenä olevassa Natura –selvityksessä on todettu, että kenttätöiden keskittämisellä talviaikaan voidaan varmistaa, etteivät Natura –alueen suojeluarvot vaarannu. Lapin ympäristökeskuksen näkemyksen mukaan valtausalueilla suoritettavat malminetsintätyöt eivät heikennä kyseisen Natura –alueen luonnonarvoja eikä luonnonsuojelulain 65 §:n 1 ja 2 momentissa tarkoitettua arviointi- ja lausunntomenettelyä tarvita, mikäli valtausoikeutta rajataan siten, ettei valtausoikeuden nojalla ole mahdollista tutkimusojien ja –kaivantojen kaivaminen eikä koelouhinta.

Valtausalueet (KaivNro 8720/2-4) sijaitsevat II –luokan pohjavesialueella (Ahvenjärvenkangas, tunnus 12758120). Lapin ympäristökeskus toteaa, että valtausvaiheen tutkimuksista tuskin on haittaa pohjavesialueille, mutta tutkimustoimet eivät kuitenkaan saa aiheuttaa merkittävää haittaa tai riskiä pohjaveden laadulle tai määrälle.

Lapin ympäristökeskus toteaa, että kaikessa toiminnassa tulee välttää turmelemasta alueen luontoa enempää kuin tutkimusten tekemiseksi on välttämätöntä. Tutkimusten jälkeen maastoon jätetyt jäljet tulee entisöidä mahdollisimman hyvin. Alueen jälkihoitoa ja maisemointia koskeviin lupamääräyksiin tulee eri-tyisesti kiinnittää huomiota.

#### Oraniemen paliskunta

Oraniemen paliskunta ei ole antanut asiassa lausuntoa.

#### Sattasniemen Paliskunta

Paliskunta suorittaa ettotöitä ja porojen kokoamista sekä paimentamista 15.11.-31.01 välisenä aikana alueella. Tällöin siellä ei saa olla mitään toimintaa, joka häiritsee poronhoitotöitä. Poroisäntään tulee olla yhteydessä ennen kenttätöiden aloittamista.

### **Hakemuksen johdosta annetut mielipiteet**

#### Mauri Hietanen

Valtaushakemuksen Koistamo 1-4 vastineena tilaan Ahvenkumpu 5:8 ilmoitan, että tilalla on tehty vuonna 2006 metsänhoito- ja istutustöitä. Mahdollisissa tutkimustöissä tulisi huomioida nuoret taimikot, niin että istutuksille tulisi mahdollisimman vähäistä vahinkoa.

#### Seppo Kaaretkoski

Maanomistaja toivoo, että hakija huomioi alueella tapahtuvan poronhoidon ja siihen liittyvät seikat, ja että ennen kenttätöiden aloitusta ollaan yhteydessä maanomistajaan ja että kaikki vahingot korvataan neuvotteluissa maanomistajin kanssa.

#### Yhtymä Kuusela

Maanomistaja toivoo, että ennen kenttätöiden aloitusta ollaan yhteydessä maanomistajaan ja että tutkimussuunnitelma esitetään ennen töiden aloittamista ja että kaikki vahingot korvataan.

#### Metsähallitus



Metsähallitus pitää tärkeänä, että myös tutkimusvaiheessa alueiden maisema- luonto- ja kulttuuriarvot pyritään säilyttämään mahdollisimman hyvin. Metsähallitus pyytää, että hakija on yhteydessä Lapin luontopalveluihin ennen maastotöiden aloittamista. Metsähallitus edellyttää myös, että mahdolliset kairaputket katkaistaan mahdollisimman läheltä maanpintaa ja putkien päät tulpataan.

#### **Hakijan vastine**

Hakija ei ole toimittanut vastinetta annettuihin lausuntoihin ja mielipiteisiin, mutta se ei estä asian ratkaisemista.

## Päätöksen perustelut

### Yleisperustelut

Kaivoslain (503/1965) 4.1 §:n mukaan sen, joka haluaa käyttää lain mukaista oikeutta esiintymään, on haettava joko valtauskirjaa alueeseen tai samanaikaisesti myös kaivospiirin määrittämistä esiintymän hyväksi käyttämistä varten. Pykälän 2 momentin mukaan valtauskirjan saatuaan hakijalla (valtaajalla) on oikeus (valtausoikeus) valtauskirjalla osoitetulla alueella (valtausalueella) kaivoskivennäisiin kohdistuvaan tutkimustyöhön sen mukaan kuin 3 luvussa säädetään ja niiden hyväksi käyttämiseen 4 §:n 3 ja 4 momentin mukaan.

Kaivoslain (503/1965) 6.1 §:n 2-kohdan mukaan valtausta ei saa suorittaa aikaisemmalla valtausalueella tai kaivospiirissä ilman kaivosviranomaisen lupaa, jollei viittä vuotta ole kulunut valtauksen tai kaivosoikeuden raukeamisesta. Kaivosviranomainen voi kuitenkin harkintansa mukaan poiketa mainitusta viiden vuoden aikarajasta ja myöntää hakijalle valtausoikeuden.

Kaivoslain (503/1965) 8.1 §:n mukaan valtaushakemuksessa on ilmoitettava muun muassa valtausalueen suuruus, sen maantieteellinen sijainti ja rajat sekä sillä olevat kiinteistöjen rajat hakemukseen liitettyyn karttaan niin tarkoin merkittynä, ettei epätietoisuutta niistä voi syntyä, hyväksyttävine selvityksineen siitä, ettei lain 6 §:ssä mainittuja valtauksen esteitä ole.

Kaivoslain (503/1965) 9 §:n mukaan voidaan hakijalle varata tilaisuus hakemuksen täydentämiseen ja tarpeellisen lisäselvityksen esittämiseen määrättyssä ajassa uhalla, että hakemus muuten voidaan puutteellisenä ja selvittämättömänä hylätä. Hakija voi myös omasta aloitteestaan täydentää hakemustaan tai muuta asian käsittelyä varten toimittamaansa asiakirjaa sekä toimittaa käsittelyn kuluessa viranomaiselle asian ratkaisemisen kannalta tarpeellisia asiakirjoja. Hallintolain (434/2003) 22 § täydentää kaivoslain (503/1965) 9 §:ää.

Kaivoslain (503/1965) 10 §:n mukaan kaivosviranomaisen on annettava hakijalle valtauskirja hakemuksessa tarkoitettuun alueeseen tai siihen alueen osaan, johon ei ole valtauksen estettä, mikäli valtaushakemus täyttää kaivoslaissa (503/1965) säädetyt edellytykset.

Kaivoskivennäisten esiintymistä koskeva otaksunta sekä tutkimustoimenpiteiden arviointi on tehtävä jokaisen haetun valtausalueen osalta erikseen. Useita alueita koskeva hakemus voidaan käsitellä yhdellä kertaa.

Kaivoslain (503/1965) 12 §:n mukaan valtaajalla on oikeus lain 3 luvussa säädettyillä ehdoilla toimittaa valtausalueella tutkimustyötä esiintymän laadun ja laajuuden selvittämiseksi sekä tarpeen mukaan käyttää alueen ulkopuolellakin maata teitä sekä voima-, vesi- ja muita johtoja varten. Tutkimustyö ja alueiden käyttö on rajoitettava niihin toimenpiteisiin, jotka ovat tarpeen tutkimustyön tarkoituksen saavuttamiseksi. Toimenpiteet on suoritettava siten, että niistä aiheutuu mahdollisimman vähän vahinkoa tai haittaa.

### Luonnonsuojelulain määräykset sekä Natura 2000 -verkostoon liittyvät alueet

Kaivoslain (503/1965) 71.2 §:n mukaan lupa-asiaa ratkaistaessa ja muuta viranomaispäätöstä tehtäessä on lisäksi noudatettava, mitä luonnonsuojelulain (1096/1996) 4, 9, 39, 42, 47–49, 55 ja 56 §:ssä sekä 4, 5 ja 10 luvussa sekä mainittujen säännösten nojalla säädetään.

## Kaavoitustilanne

Kaivoslain (503/1965) 6.1 §:n 8-kohdan (1102/2000) mukaan valtausta ei saa suorittaa (valtauksen esteet) ilman erityistä syytä asemakaavan tai oikeusvaikutteisen yleiskaavan alueella, jos kunta vastustaa sitä alueiden käyttöön liittyvästä pätevästä syystä.

Kaivoslain (503/1965) edellä tarkoitettua muutosta (1102/2000) koskeviin esitöihin (HE 148/2000 vp) kirjattujen yleisperustelujen mukaan lainmuutoksen tarkoituksena on parantaa kunnan mahdollisuuksia vaikuttaa maankäytön suunnitteluun.

Haetut valtausalueet ovat kokonaan Pohjois-Lapin maakuntakaavan alueella.

## Turvallisuus- ja kemikaaliviraston antamat määräykset ja niiden perustelut

Tämä valtausoikeus koskee vain alueita joille ei sijoitu suojelualueita.

1. Valtausoikeus on voimassa viisi (5) vuotta tämän päätöksen antopäivästä.

*Perustelut:* Kaivoslain (503/1965) 10 §:n mukaan ottaen huomioon tarpeellisten tutkimusten arvioitu määrä ja laatu valtaus on voimassa vähintään vuoden ja enintään viisi vuotta valtauskirjan antopäivästä. Hakija on esittänyt tutkimussuunnitelman, jota on pidettävä kaivoslain (503/1965) 8 §:n mukaisena ja riittävänä.

Hakijalla on määräajan jälkeen mahdollisuus hakea valtausoikeuden voimassaololle jatkoaikaa siten kuin kaivoslaissa (621/2011) malminetsintäluvan voimassaolon jatkamisesta säädetään.

2. Valtaaja ei saa ilman maanomistajan lupaa käyttää hyväkseen valtausalueella louhittuja kaivoskivennäisiä muuten kuin on välttämätöntä niiden käyttökelpoisuuden ja markkinomismahdollisuuksien tutkimista varten.

*Perustelut:* Informatiivisista syistä päätöksessä on selostettu kaivoslain (503/1965) 12.3 §:n rajoite koskien valtausalueella louhittujen kaivoskivennäisten hyväksi käyttämistä.

3. Valtaajan on suoritettava valtausalueeseen kuuluvien kiinteistöjen omistajille vuotuinen valtauskorvaus, jonka suuruus on 20 euroa hehtaarilta. Valtaajan on vuoden kuluessa valtauskirjan antopäivästä lukien toimitettava kaivosviranomaiselle todistus maanomistajille suoritettua ensimmäisestä valtauskorvauksesta. Seuraavilta vuosilta valtaajan on suoritettava valtauskorvaus viimeistään kunkin vuoden maaliskuun 15. päivänä. Ellei valtauskorvausta makseta, valtaus voidaan julistaa menetetyksi. Valtausalueilla ei saa suorittaa tutkimustöitä, ennen kuin kyseessä olevan vuoden valtauskorvaus on suoritettu.

*Perustelut:* Informatiivisista syistä päätöksessä on selostettu maanomistajien kaivoslain (503/1965) 15 §:ään perustuva oikeus valtauskorvaukseen. Valtauskorvauksen suuruus määräytyy kaivoslain (621/2011) 179.2 §:n mukaisesti.

4. Valtaajan on ilmoitettava kirjallisesti valtausalueeseen kuuluvien ja siihen rajoittuvien kiinteistöjen omistajille ja muille oikeudenhaltijoille etukäteen kaikista maastotöistä, jotka voivat aiheuttaa vahinkoa tai haittaa, sekä väliaikaisista rakennelmista. Ilmoitus on

tehtävä niin hyvissä ajoin, että omistajalla tai haltijalla on mahdollisuus vaatia vakuuden asettamista vahingosta tai haitasta, jonka valtaaja on velvollinen korvaamaan.

*Perustelut:* Kaivoslain (503/1965) 15.3 §:ään perustuva oikeus vaatia vakuuden asettamista ennen tutkimustöiden aloittamista on valtausalueen tai siihen rajoittuvan alueen omistajan tai haltijan oikeussuojan kannalta keskeinen. Jotta tätä oikeutta olisi mahdollista käyttää tehokkaasti, on valtaajan annettava tieto näille tahoille riittävän ajoissa. Korvausvelvollisuus on pysyvää ja ohimenevästä vahingosta tai haitasta, joka tutkimustöistä tai alueiden käytöstä aiheutuu. Lisäksi on otettu huomioon kaivoslain (621/2011) 12 § koskien ilmoitusta malminetsintäalueen maastotöistä ja rakennelmista.

5. Valtaajan on ilmoitettava alueen paliskunnille tutkimustöistä ja niiden aikataulusta sekä muusta alueiden käytöstä ennen tutkimustöiden aloittamista.

*Perustelut:* Poronhoitolain (848/1990) 2.2 §:n nojalla laissa tarkoitettulla poronhoitoalueella ei saa valtion maata käyttää sillä tavoin, että siitä aiheutuu huomattavaa haittaa poronhoidolle. Tämän päätöksen mahdollistamassa tutkimustyössä ei voida katsoa käytettävän maata sillä tavoin, että siitä aiheutuu poronhoitolain 2.2 §:ssä tarkoitettulla tavalla huomattavaa haittaa poronhoidolle. Jotta paliskunta voisi kuitenkin tuoda valtaajan tietoon tarpeelliset poronhoitoon liittyvät seikat sekä toisaalta tarkkailla tutkimustoimenpiteistä poronhoidolle mahdollisesti aiheutuvia vahinkoja, liitetään päätökseen valtaajalle määräys antaa Oraniemen ja Sattasniemen paliskunnille tieto tutkimusten aikataulusta ja alueiden käytöstä.

6. Valtaajan on toimitettava vuosittain kaivosviranomaiselle selvitys suoritetuista tutkimustöistä ja niiden tuloksista. Selvityksen tulee sisältää tiedot käytetyistä tutkimus- ja työmenetelmistä sekä yhteenveto tehdyistä tutkimuksista ja niiden pääasiallisista tuloksista. Kalenterivuosi-kohtaisen selvityksen jättämisen ajankohta ilmenee kulloisestakin kaivosviranomaisen raportointia koskevasta ohjeesta.

*Perustelut:* Selvityksen toimittamisvelvollisuus perustuu kaivoslain (621/2011) 14 §:ään lain 179.3 §:ssä tarkoitetun siirtymäsäännöksen myötä. Lainkohdan nojalla asiasta on säädetty tarkemmin kaivostoiminnasta annetun valtioneuvoston asetuksen (391/2012) 4 §:ssä. Kaivosviranomaisen ohjeistaa hakijoita yksityiskohtaisemmin raportoinnin muodosta ja ajankohdasta Tukesin internet-sivuilla julkaistavassa ohjeessa.

7. Kun valtausoikeus on rauennut tai peruutettu, valtaajan on välittömästi saatettava valtausalue yleisen turvallisuuden vaatimaan kuntoon, poistettava väliaikaiset rakennelmat ja laitteet, huolehdittava alueen kunnostamisesta ja siistimisestä sekä saatettava alue mahdollisimman luonnonmukaiseen tilaan. Valtaajan on tehtävä kirjallinen ilmoitus kaivosviranomaiselle, valtausalueeseen kuuluvien kiinteistöjen omistajille ja muille oikeudenhaltijoille, kun edellä mainitut toimenpiteet on saatettu loppuun. Lisäksi ilmoitus on tehtävä asianomaisille Oraniemen ja Sattasniemen paliskunnille.

*Perustelut:* Informatiivisista syistä päätöksessä on selostettu valtaajan velvollisuus suorittaa jälkitoimenpiteet kaivoslain (621/2011) 15 §:n mukaisesti. Velvollisuus perustuu kaivoslain (621/2011) 179 §:n 3 momenttiin.

8. Kun valtausoikeus on rauennut tai peruutettu, valtaajan on kuuden (6) kuukauden kuluessa luovutettava kaivosviranomaiselle tutkimustyöselostus, tutkimukseen liittyvä tietoa-aineisto ja edustava osa kairasydämistä.

*Perustelut:* Informatiivisista syistä päätöksessä on selostettu valtaajan velvollisuus suorittaa jälkitoimenpiteet kaivoslain (621/2011) 15 §:n mukaisesti. Velvollisuus perustuu kaivoslain (621/2011) 179 §:n 3 momenttiin.

9. Valtaaja ei saa päästää maahan polttoainetta tai muita ympäristölle vaarallisia aineita, joista voi aiheutua maaperän pilaantumista. Valtaajan on myös huolehdittava siitä, että toiminnasta syntyneet jätteet toimitetaan asianmukaiseen käsittelyyn ja ettei toiminnasta aiheudu roskaantumista.

*Perustelut:* Ympäristönsuojelulain (86/2000) 7 §:ssä säädetty maaperän pilaamiskielto koskee myös malminetsintää. Ottaen huomioon päätöksen mukaan sallitut tutkimustoimenpiteet maaperän pilaantumisvaaraa arvioidaan lähinnä voivan aiheutua, jos valtaaja jättäisi tai päästäisi maaperään polttoainetta tai muuta ympäristölle vaarallista ainetta. Jätelain (646/2011) 28 §:n nojalla valtaajan on järjestettävä jätehuolto sekä noudattaa, mitä jätelain 29 §:ssä säädetään jätteen luovuttamisesta ja vastaanottamisesta. Jätelain 72 §:n roskaamiskielto koskee myös malminetsintää. Sen nojalla on kielletty ympäristöön jättää jätettä, hylätä konetta, laitetta, ajoneuvoa, alusta tai muuta esinettä eikä päästää ainetta siten, että siitä voi aiheutua epäsiisteyttä, maiseman rumentumista, viihtyisyyden vähentymistä, ihmisen tai eläimen loukkaantumisen vaaraa tai muuta niihin rinnastettavaa vaaraa tai haittaa. Jätelain 73 §:n nojalla roskaajan on poistettava roskaava esine tai aine ympäristöstä ja muutoinkin siivottava roskaantunut alue.

10. Valtausoikeuden nojalla mahdollisesti tehtävien kairausten osalta valtaajan tulee huolehtia, että putket katkaistaan mahdollisimman läheltä maanpintaa ja putkien päät tulpaan.

*Perustelut:* Määräyksellä kairausputkien katkaisemisesta mahdollisimman lähellä maanpintaa parannetaan alueen muiden käyttäjien turvallisuutta siten kuin kaivoslain (503/1965) 12.2 § edellyttää. Toimenpide on perusteltu myös kaivoslain (503/1965) 20 §:n tarkoituksessa, jonka mukaan valtaajan on luovuttuaan valtaukselta tai sen menetettyään viipymättä saatettava valtausalue yleisen turvallisuuden vaatimaan kuntoon.

11. Jos valtaaja aikoo valtauksen voimassaoloaikana suorittaa koelouhintaa, kuivattamista tai koerikastusta taikka muita ympäristö- tai muilta vaikutuksiltaan vastaavia toimenpiteitä, on valtaajan ilmoitettava tästä etukäteen kaivosviranomaiselle. Ilmoitus on tehtävä hyvissä ajoin ennen toimenpiteen aloittamista. Kaivosviranomaisen voi valvontaa varten ilmoituksen saatuaan tarvittaessa antaa määräyksiä toimenpiteiden suorittamisesta.

*Perustelut:* Koska valtaaja ei ole esittänyt kaivoslain (503/1965) 8.1 §:n 4-kohdan mukaista tutkimussuunnitelmaa niin yksityiskohtaisesti, että valtausoikeudesta päätettäessä olisi mahdollista arvioida kaivoslain (503/1965) 12 §:n mukaisen valtausoikeuden nojalla tehtävien tutkimustoimenpiteiden tarpeellisuutta tutkimustyön tavoitteiden kannalta, liitetään päätökseen määräys toimittaa kaivosviranomaiselle ilmoitus ennen ryhtymistä lain 12 §:ssä sallituihin, mutta vaikutuksiltaan tavanomaisia tutkimustoimenpiteitä merkittä-

vämpiin toimenpiteisiin. Tällä varmistetaan sen selvittäminen, onko hankkeesta tarpeen suorittaa ympäristövaikutusten arviointimenettelystä annetun lain (468/1994) 4 §:n nojalla ympäristövaikutusten arviointimenettely tai edellyttääkö hanke ympäristönsuojelulain (86/2000) 61 §:ssä tarkoitettua koetoimintailmoitusta ympäristönsuojeluviranomaiselle. Samalla kaivosviranomaisen on mahdollista kaivoslain (503/1965 ja 621/2011) valvonnan toteuttamiseksi arvioida toimenpiteiden vaikutusta ja tarvittaessa antaa tarkempia määräyksiä toimenpiteiden suorittamisesta.

12. Valtaajan tulee sovittaa tutkimustoimenpiteensä siten, ettei toimenpiteillä merkittävästi heikennetä lähellä olevan alueen Natura-valinnan perusteena olevia luontotyyppisiä tai lajien elinympäristöjä. Tutkimustoimenpiteet on rajattava siten kuin edellä kohdassa *Tutkimusten arvioitu määrä ja laatu* on todettu.

*Perustelut:* Ottaen huomioon ennalta varautumisen periaatteen ja valtaajan esittämän kaivoslain (503/1965) 8.1 §:n 4-kohdan mukaisen tutkimussuunnitelman, valtausoikeuden nojalla sallitut tutkimustoimenpiteet on kuitenkin rajattava ja niiden suorittamispaana on ohjattava Natura 2000 -verkostoon kuuluvien alueiden välittömässä läheisyydessä sijaitsevilla tutkimuksilla. Tämän rajauksen jälkeen ja valtaajan toimittaman Viiankiaavan Natura 2000 alueelle sijoittuvan luonnonsuojelulain 65 §:n 1 ja 2 momentissa tarkoitettua arviointia ja siitä suoritettua lausunnotmenettelyä johdosta, kaivosviranomaisen on päätöstä tehdessään ollut mahdollista arvioida, ettei toimenpiteillä merkittävästi heikennetä Natura-valinnan perusteena olevia luontotyyppisiä tai lajien elinympäristöjä.

13. Osalle valtausalueista tai niiden läheisyyteen saattaa sijoittua ELY-keskuksen lausunnon mukaisesti valtausalueella Koistamo 4 (KaivNro 8720/4) on Ympäristöhallinnon Eliölajit – tietojärjestelmän mukaan (tilanne 5.5.2009) useita uhanalaisen (LsL 46 §, LsA liite 4) laaksoarhon (*Moehringia lateriflora*) esiintymiä. Laaksoarho on EY:n luontodirektiivin liitteen IV (b) mukainen kasvilaji eli yhteisön tärkeänä pitämä kasvilaji, joka edellyttää tiukkaa suojelua. Suojelu on pantu kansallisesti täytäntöön rauhoittamalla laji luonnonsuojeluasetuksen 20 §:n nojalla (vrt. asetuksen liite 3 a). Lajia koskevat siten luonnonsuojelulain 42 §:n 2 momentin mukaiset rauhoitusmääräykset. Rauhoitusmääräykset on selvitetty tarkemmin päätöksen perusteluissa.

Valtausoikeuden haltijan on pyydettävä ajantasainen tieto ympäristöhallinnon Eliölajit – tietojärjestelmästä hyvissä ajoin ennen toimenpiteiden aloittamista. Mahdolliset lisätiedot kasvien tai lintujen osalta voivat edellyttää lisärajoituksia tai rauhoitusaikaa kohteella työskentelyyn.

*Perustelut:* Vaikka valtausalueella tai niiden läheisyydessä voi ELY-keskuksen lausunnon mukaan sijaita useita luonnonsuojelulain uhanalaisiksi (LsL 46 §, LsA liite 4) asetettuja lajeja, kaivosviranomaisen on rajannut aluetta suojelualueiden osalta pienemmäksi. Tämän vuoksi koneellinen malminetsintä joka tehdään talviaikana, ei kaivosviranomaisen arvion mukaan ole pidettävä sellaisina toimenpiteinä joista voisi aiheutua luonnonsuojelulain vastaisia seurauksia.

Jos luonnonvaraisen kasvilajin olemassaolo käy uhatuksi tai rauhoittaminen muusta syystä osoittautuu tarpeelliseksi, voidaan tällainen laji rauhoittaa asetuksella koko maassa tai jossakin osassa maata. Rauhoitetun kasvin tai sen osan poimiminen, kerääminen, irtileikkaaminen, juurineen ottaminen tai hävittäminen on kielletty. Sama koskee soveltuvin osin rauhoitetun kasvin siemeniä. (Luonnonsuojelulaki 42 §.)

**42 §:n 2 momentissa säädettyjä, niin sanottuja tavallisia rauhoituksia. Ne eivät estäisi peltojen käyttöä, metsien hakkuuta tai muita maa- ja metsätalouteen liittyviä toimenpiteitä, eivätkä liioin rakennuksen tai tien rakentamista tai korjaamista taikka ajoneuvon tai muun laitteen tavanomaista käyttämistä.** Tällöin olisi kuitenkin vältettävä vahingoittamista tai häiritsemistä rauhoitettuja eläimiä ja kasveja, jos se on mahdollista ilman merkittäviä lisäkustannuksia. Lainkohdan tarkoittama yleinen poikkeus ei ulottuisi erityisesti suojeltavan lajin säilymiselle tärkeään esiintymispaikkaan, koska säännös ei sisällä viittausta 47 §:ään.

Pykälän 2 momentissa säädettäisiin rauhoitussäännöksistä myönnettävistä poikkeuksista. Tämä lainkohta koskisi myös 47 §:ssä tarkoitettuja erityisesti suojeltavia lajeja. Poikkeuksen myöntämisperusteet olisivat suhteellisen väljät. Edellytyksenä on pelkästään, että lajin suojelutaso säilyy suotuisana. Jos tämä edellytys täyttyy, voisi poikkeuksen myöntää esimerkiksi taloudellisten vahinkojen estämiseksi. Poikkeuksen myöntäisi alueellinen ympäristökeskus, hakeuksen koskiessa koko maata kuitenkin ympäristöministeriö.

**46 §. Uhanalaiset lajit.** Pykälä vastaa pääosin voimassa olevan luonnonsuojelulain 16 b §:n 1 momenttia. Lajin määrittäminen uhanalaiseksi tapahtuisi kuitenkin vastaisuudessa asetuksella, kuten lajien rauhoittaminenkin.

Pykälän soveltamisala olisi nykyistä laajempi, koska se, aiemmasta poiketen, kattaisi muut kuin taloudellisesti hyödynnettävät kalat. Uhanalaiseksi voitaisiin säätää sellainen luonnonvaraisesti maassamme esiintyvä eliölaji, jonka luontainen säilyminen Suomessa on vaarantunut. "Luontainen" merkitsee sitä, että lajien istutetut kannat eivät kuulu säännöksen piiriin. Uhanalaisiin lajeihin ei myöskään sisällytetä maahamme satunnaisesti eksyneitä tai tänne aivan äskettäin levinneitä lajeja. Uhanalaiseksi määrittämisen edellytykset ovat pääpiirteissään samat kuin voimassa olevassa laissa.

Lajin säätämällä uhanalaiseksi ei sinällään olisi kansalaisiin kohdistuvia oikeusvaikutuksia. Ratkaisulla olisi sen sijaan vaikutuksia viranomaisiin. Viranomaisten seurantavelvoite, jota on selostettu edellä 5 §:n perusteluissa, kohdistuu luonnollisesti varsinkin uhanalaisiin lajeihin. Seurannasta saatujen tietojen perusteella uhanalainen laji voitaisiin tarvittaessa säätää erityisesti suojeltavaksi lajiksi.

14. Mikäli tutkimustöiden tuloksena löydetyn malmiaiheen hyödyntämismahdollisuuksien selvittäminen edellyttää muita kuin edellä mainittuja vaikutukseltaan samankaltaisia tutkimustoimenpiteitä tai jos tutkimustyöt edellyttävät liikkumista erityisesti suojeltavan lajin esiintymispaikalla, tulee valtaajan hakea jatkoa valtausoikeudelle malminetsintälupana kaivoslain (621/2011) 34 §:n mukaisella hakemuksella.

Lisäksi valtaajan tulee esittää hyvissä ajoin kirjallinen tarkennettu tutkimussuunnitelma syväkairauksien osalta Tukesille ja annettava suunnitelma tiedoksi Lapin Ely-keskukselle ja Metsähallitukselle.

*Perustelut:* Valtausalueiden itäpuolella sijaitsee Viiankiaavan Natura 2000 -alue, jonka alueelle sijoittuu myös valtausalueen itä-koilliseen rajautuva soidensuojelualue. Tutkimussuunnitelman esittämisvelvollisuudella varmistetaan, että toimenpiteisiin voidaan tarvittaessa valvonnallisesti puuttua.

15. Tutkimustoimenpiteet tulee suorittaa siten, ettei niistä aiheudu pohjaveden pilaantumisvaaraa alueella oleville vedenhankintaan soveltuvilla ja muilla pohjavesialueilla.

*Perustelut:* Ympäristönsuojelulain (86/2000) 8 §:ssä säädetty pohjaveden pilaamiskielto koskee myös malminetsintää. Päätöksen mukaisesti sallituista tutkimustoimenpiteistä ei arvioida aiheutuvan varsinaista vaaraa pohjavesille, mutta vaaratilanteita voi kuitenkin aiheutua etenkin, jos polttoaineiden ja kemikaalien käytössä laitteiden huollon, käytön ja kunnossapidon osalta ei noudateta erityistä huolellisuutta ja varovaisuutta.

16. Valtaajan on ennen tutkimustoimenpiteiden aloittamista tiedotettava suunnitelluista toimenpiteistä Museovirastolle taikka sen osoittamalle viranomaiselle sen varmistamiseksi, ettei toimenpiteistä aiheudu sellaisia vaikutuksia, jotka olisivat kiellettyjä muinaismuistolain (295/1963) nojalla. Valtausalueilla (8720/3-4 Koistamo) on tiedossa muutamia kiinteitä muinaisjäännös -kohteita.

*Perustelut:* Lupamääräystä on pidettävä tarpeellisena muinaismuistolain (295/1963) nojalla rauhoitettujen kiinteiden muinaisjäännösten asianmukaisen käsittelyn varmistamiseksi. Päätös annetaan tiedoksi Museovirastolle.

17. Sen lisäksi, mitä kaivoslaissa (503/1965) ja kaivoslain (621/2011) siirtymäsäännöksissä säädetään, valtaajan on noudatettava malminetsinnässä ja alueiden käytössä, mitä muualla laissa säädetään.

*Perustelut:* Maininnalla muualla laissa olevien velvoitteiden ja määräysten noudattamisvelvollisuudesta kiinnitetään valtaajan huomiota siihen, että kaivoslain (503/1965) ja kaivoslain (621/2011) siirtymäsäännösten mukaista etsintätoimintaa harjoitettaessa tulee myös muualla laissa olevat velvoitteet, rajaukset ja määräykset huomioida.

### Vastaus lausuntoihin ja mielipiteisiin

Lausunnoissa ja mielipiteissä esitetyt seikat on otettu päätöksessä huomioon lupamääräyksillä. Lisäksi todetaan, että vaikka lausunnot ja mielipiteet on saatu jo jonkin aikaa sitten, kyseessä on edelleen tutkimusvaihe, eikä mahdollisen kaivostoiminnan vaikutuksia käsitellä tässä päätöksessä. Hakijalla on vireillä hakemuksia myös Viiankiaavan Natura-alueelle, johon on tehty myös luonnonsuojelulain 65 §:n mukainen Natura-arviointi, jota lausuntoja pyydetäessä ei ollut vielä tehty. Valtausalue on rajattu kaivoslain (503/1965) 6.1 §:n 6-kohdan mukaisesti.

### Sovelletut säännökset



Kaivoslaki (503/1965)  
Kaivoslaki (621/2011)  
Kaivosasetus (663/1965)  
Valtioneuvoston asetus kaivostoiminnasta (391/2012)  
Luonnonsuojelulaki (1096/1996)  
Hallintolaki (434/2003)  
Jätelaki (646/2011)  
Ympäristönsuojelulaki (86/2000)  
Poronhoitolaki (848/1990)  
Muinaismuistolaki (295/1963)  
Vesilaki (587/2011)  
Vesilaki (264/1961)

## VALITUSOSOITUS

### Valitusviranomainen

Päätökseen saa hakea muutosta valittamalla sille hallinto-oikeudelle, jonka tuomiopiirissä pääosa tässä päätöksessä tarkoitettusta alueesta sijaitsee. Toimivaltainen hallinto-oikeus on mainittu valitusosoituksen lopussa. Valituskirjelmä osoitetaan valitusviranomaiselle ja se on toimitettava valitusajassa hallinto-oikeuden kirjaamoon.

### Valitusaika

Määräaika valituksen tekemiseen on kolmekymmentä (30) päivää tämän päätöksen antopäivästä.

### Valitusoikeus

Päätöksestä voivat valittaa ne, joiden etua, oikeutta tai velvollisuutta asia saattaa koskea, sekä vaikutusalueella ympäristön-, terveyden- tai luonnonsuojelun taikka asuinympäristön viihtyisyyden edistämiseksi toimivat rekisteröidyt yhdistykset tai säätiöt, asianomaiset kunnat, elinkeino-, liikenne- ja ympäristökeskukset ja muut asiassa yleistä etua valvovat viranomaiset, saamelaiskäräjät sillä perusteella, että luvassa tarkoitettu toiminta heikentää saamelaisten oikeutta alkuperäiskansana ylläpitää ja kehittää omaa kieltään ja kulttuuriin ja kolttien kyläkokous sillä perusteella, että luvassa tarkoitettu toiminta heikentää koltta-alueella kolttien elinolosuhteita ja mahdollisuuksia harjoittaa elinkeinoja.

### Valituksen sisältö

Valituskirjelmässä on ilmoitettava

- päätös, johon haetaan muutosta
- miltä kohdin päätökseen haetaan muutosta ja mitä muutoksia siihen vaaditaan tehtäväksi
- perusteet, joilla muutosta vaaditaan
- valittajan nimi ja kotikunta
- postiosoite ja puhelinnumero, joihin asiaa koskevat ilmoitukset valittajalle voidaan toimittaa

Jos valittajan puhevaltaa käyttää hänen laillinen edustajansa tai asiamiehensä tai jos valituksen laatijana on joku muu henkilö, valituskirjelmässä on ilmoitettava myös tämän nimi ja kotikunta.

Valittajan, laillisen edustajan tai asiamiehen on allekirjoitettava valituskirjelmä, ellei valituskirjelmää toimiteta sähköisesti (telekopiona tai sähköpostilla).

### Valituksen liitteet

Valituskirjelmään on liitettävä

- päätös, johon haetaan muutosta valittamalla, alkuperäisenä tai jäljennöksenä
- asiakirjat, joihin valittaja vetoaa vaatimuksensa tueksi, jollei niitä ole jo aikaisemmin toimitettu viranomaiselle
- asiamiehen valtakirja

### Valituskirjelmän toimittaminen perille

Valituskirjelmän voi viedä valittaja itse tai hänen valtuuttamansa asiamies. Valituskirjelmä liitteineen voidaan myös lähettää postitse, telekopiona tai sähköpostilla. Postiin valituskirjelmä on jätettävä niin ajoissa, että se ehtii perille valitusajan viimeisenä päivänä ennen aukioloajan päättymistä. Hallinto-oikeudessa kirjaamon aukioloaika on klo 8.00 – 16.15. Sähköisesti (telekopiona tai sähköpostilla) toimitetun valituskirjelmän on oltava toimitettu niin, että se on käytettävissä vastaanottolaitteessa tai tietojärjestelmässä määräajan viimeisenä päivänä ennen virka-ajan päättymistä.

Valittajalta peritään hallinto-oikeudessa **oikeudenkäyntimaksu** 90 euroa. Tuomioistuinten ja eräiden oikeus-hallintoviranomaisten suoritteista perittävistä maksuista annetussa laissa (701/1993) on erikseen säädetty eräistä tapauksista, joissa maksua ei peritä.

Toimivaltaisen hallinto-oikeuden yhteystiedot muutoksenhakua varten:

**Rovaniemen hallinto-oikeus**

käyntiosoite: Valtakatu 17, Oikeustalo, Rovaniemi

postiosoite: PL 8112, 96101 Rovaniemi

puhelin: 029 56 42900

telekopio: 029 56 42995

sähköposti: rovaniemi.hao@oikeus.fi

**Lista asianosaisista**

(Valtausoikeuden haltijan on selvitettävä ajantasaiset tiedot asianosaisista ennen valtauskorvausten suorittamista.)

Eskelinen Veikko ja Ritva

Hietanen Mauri Kustaa

Jakokunnan maa-alueet

Kaaretkoski Jukka Lennart

Kaaretkoski Seppo Jouko

Kemijoki Oy

Keturi Mauri Juhani

Kiuru Kari ja Aino

Kuusela Eini Irmeli

Kuusela Raimo Erland

Kuusela Reino Kalervo

Lipponen Suoma Selma

Pyykkö Aila Valpuri

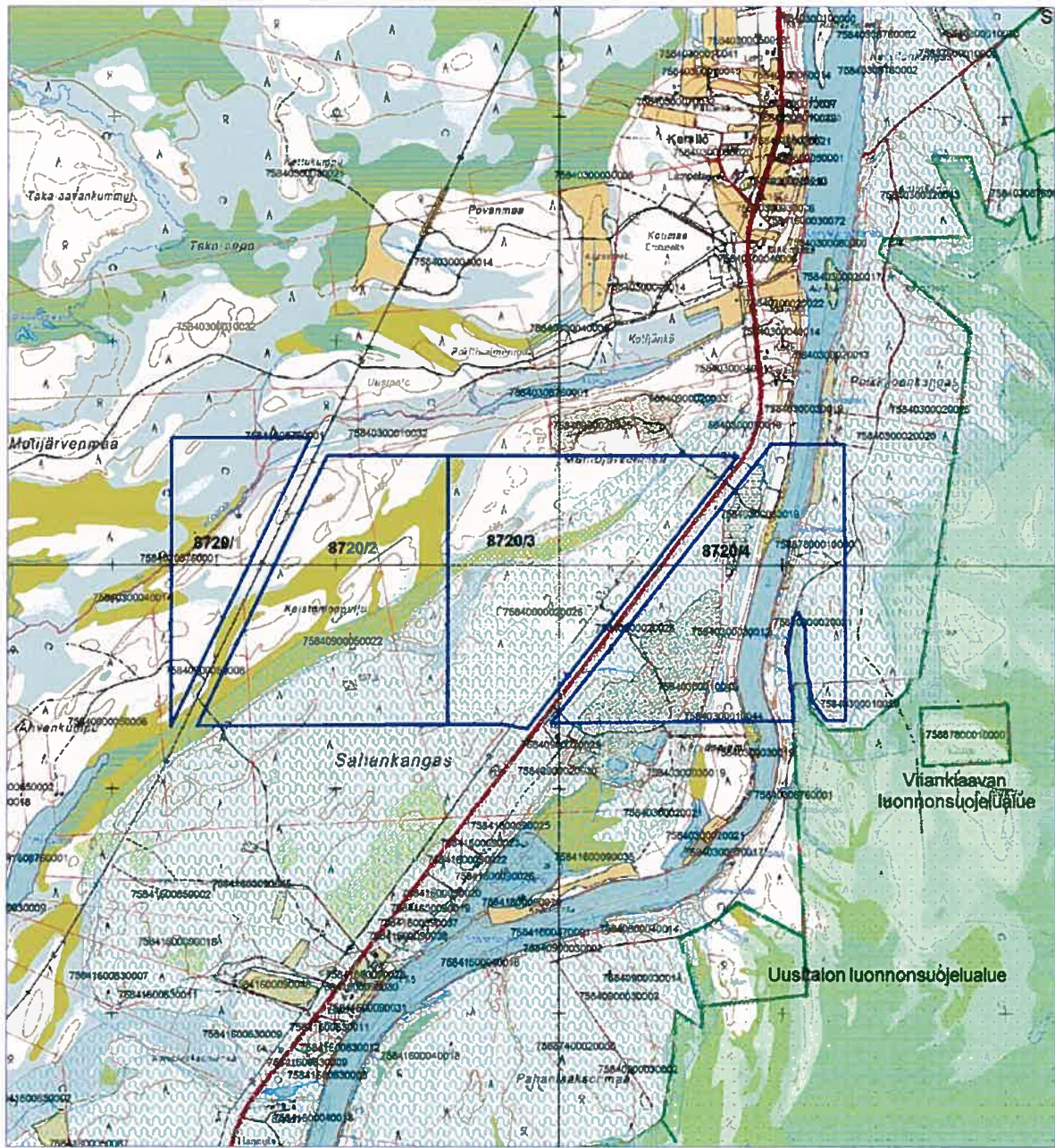
Rönnlund Hellevi

Silverhav Cecilia Margitta

Sodankylän Sora Oy

Talojen RN:t 1-6 Vesialueet

Kartta valtausalueista KaivNro 8720/1-4 Koistamo



Mittakaava 1: 25 000

