

Pyhäsalmi Mine Oy  
PL 51  
86801 PYHÄSALMI

## VALTAUSOIKEUTTA KOSKEVA PÄÄTÖS

**Nimi** Haapalanmäki 1-2

**Hakija** Pyhäsalmi Mine Oy  
Pyhäjärvi

**Yhteystiedot:**

PL 51  
86801 PYHÄSALMI  
puh. 08 769 6111

**Lisätietoja antaa:**

Kjell Kurtén, puh. 0400 670 023

### Hakemuksen peruste

Kaivoslain (503/1965) 12 §:n mukaista malminetsintää valtausalueella voidaan suorittaa valtausoikeuden nojalla.

Valtausoikeutta on haettu viideksi (5) vuodeksi.

### Vireilletulo

Asia on tullut vireille 31.3.2009 työ- ja elinkeinoministeriöön jätetyllä hakemuksella. Kaivoslaki (503/1965) on kumottu 1.7.2011 voimaan tulleella kaivoslailla (621/2011), jonka mukaan kumotun kaivoslain nojalla työ- ja elinkeinoministeriössä vireillä olleet asiat siirtyivät kaivosviranomaisena toimivaan Turvallisuus- ja kemikaalivirastoon (Tukes). Ennen 1.7.2011 vireille tulleet hakemukset ratkaistaan kaivoslain (503/1965) mukaisesti ottaen huomioon uuden kaivoslain (621/2011) siirtymäsäännökset.

Samalla hakemuksella on haettu valtausoikeutta myös alueille Haapalanmäki 3 (KaivNro 9421), Honkajärvi 1 (KaivNro 9422) ja Honkajärvi 2 (KaivNro 9423). Alueille annetaan erilliset päätökset samanaikaisesti tämän päätöksen kanssa.

Hakemuksesta on pyydetty lisäselvityksiä 2.4.2009.

Hakemusta on täydennetty seuraavasti:

- 22.4.2009 maanomistajatiedot
- 24.4.2009 esteettömyystodistus
- 30.4.2009 Natura-selvitys

- 4.5.2009 maanomistajatiedot

### Hakemuksen käsittely

Hakija on samanaikaisesti hakenut valtausta usealle vierekkäin/lähekkäin sijaitsevalle alueelle.

Haetut alueet muodostavat yhden kokonaisuuden, joka käsitellään yhtenä hakemuksena. Samat henkilöt voivat olla asianosaisia samoin perustein usean alueen osalta. Hakijan toimittamassa esteettömyystodistuksessa, kaivoskivennäisiä koskevassa otaksumassa tai tutkimusten arvioitua määrää ja laatua koskevassa selvityksessä ei eritellä asioita yksittäisten valtausalueiden osalta. Haettu aluekokonaisuus käsitellään ja ratkaistaan yhdellä päätöksellä.

### Valtausalueet

Tämä päätös koskee seuraavia alueita:  
Paltamo (578)

#### KaivNro 8749/1; valtausalueen nimi: Haapalanmäki 1

Tilan RN:o	Tilan nimi	Kylä	ha
578-403-6-8	Haapala	Kiveskylä	13,99
578-404-14-155	Arvola	Melalahti	5,92
578-404-14-22	Korpela	Melalahti	3,27
578-404-14-75	Kivesvaara	Melalahti	17,01
578-404-58-7	Itkonmäki	Melalahti	14,97
		<b>Yhteensä ha</b>	<b>55,16</b>

#### KaivNro 8749/2; valtausalueen nimi: Haapalanmäki 2

Tilan RN:o	Tilan nimi	Kylä	ha
578-403-6-13	Metsärinne	Kiveskylä	21,13
578-403-6-8	Haapala	Kiveskylä	11,30
578-404-14-144	Päivärinne	Melalahti	7,10
578-404-14-147	Anttila	Mehtäkylä	8,26
578-404-14-149	Lohko	Melalahti	4,32
578-404-14-74	Lisä-Rusala	Melalahti	9,91
578-404-20-39	Karhupuro	Melalahti	0,21
		<b>Yhteensä ha</b>	<b>62,23</b>

Valtausalueiden pinta-ala on yhteensä 117,39 ha.

Valtauskohtaiset kiinteistöjen rajat ilmenevät päätöksen liitteenä olevasta kartta-aineistosta.

### Alueesta tarkemmin

Haetut valtausalueet sijaitsevat Natura-alueen läheisyydessä (FI1200300).

**Esteettömyystodistus**

Hakemusasiakirjoissa on toimitettu todistus, jossa todetaan, että haetulla alueella ei ole kaivoslain (503/1965) 6 §:n mukaisia valtauksen esteitä.

**Otaksuma kaivoskivennäisistä**

Hakija otaksuu valtausalueella olevan seuraavia kaivoskivennäisiä: hopea, kromi, kulta, kupari, muut platinametallit, nikkeli, platina, rauta.

Otaksuman perustelut on esitetty liitteessä 1.

**Tutkimusten arvioitu määrä ja laatu**

Hakijan arvio tutkimusten määrästä ja laadusta on esitetty liitteessä 1.

**Hakemuksesta tiedottaminen ja lausuntopyynnöt**

Hakemuksesta on 29.5.2009 lähetetty ilmoitus maanomistajille asianosaisten kuulemista varten sekä lausuntopyynnöt alueen kunnalle, elinkeino-, liikenne- ja ympäristökeskukselle (ELY-keskus) ja tarvittaessa muussa lainsäädännössä mainituille tahoille.

Lisäksi hakemus on ollut nähtävillä 29.6.2009 saakka alueen kunnanvirastossa sekä ministeriön kirjaamossa. Lausunnot ja mielipiteet tuli toimittaa viimeistään 29.6.2009.

**Lausunnot ja mielipiteet sekä hakijan vastine**

Hakemuksen johdosta annetut lausunnot ja mielipiteet sekä hakijan vastine on esitetty liitteessä 2.

**Turvallisuus- ja kemikaaliviraston ratkaisu**

Hakija on kaivoslain (503/1965) 1.1 §:ssä tarkoitetulla tavalla valtauskelpoinen.

Tukes hyväksyy valtaushakemuksen seuraavin, liitteessä 3 esitetyin määräyksiin sekä antaa hakijalle valtaajana tähän päätökseen sisältyvät seuraavat valtauskirjat:

1. Kaivosrekisterinumero 8749/1 Haapalanmäki 1
2. Kaivosrekisterinumero 8749/2 Haapalanmäki 2

**Määräykset sekä perustelut päätökselle ja määräyksille**

Tukesin antamat määräykset sekä perustelut päätökselle ja määräyksille on esitetty liitteessä 3.

**Vastaus lausuntoihin ja mielipiteisiin**

Tukesin vastaus hakemuksesta annettuihin lausuntoihin ja mielipiteisiin on esitetty liitteessä 3.

**Malminetsinnän aloittaminen**

Tutkimus valtausalueilla on hallintolainkäyttölain (586/1996) 31 §:n nojalla sallittu vasta, kun tämä päätös on saanut lainvoiman sekä ensimmäisen vuoden valtauskorvaus on maksettu maanomistajille.

**Päätösmaksu**

Päätöksestä perittävä maksu on 60 € ja tähän päätökseen sisältyvästä kustakin valtauskirjasta perittävä maksu on 400 €.

Maksu peritään hakemuksen jättöhetkellä voimassa olleen työ- ja elinkeinoministeriön maksullisista suoritteista annetun asetuksen mukaisesti. Lasku toimitetaan erikseen.

**Päätöksestä tiedottaminen**

Päätöksestä tiedotetaan kaivoslain (621/2011) 58 §:n mukaisesti. Valtauspäätös liitteineen toimitetaan postitse hakijalle. Jäljennös päätöksestä toimitetaan niille, jotka ovat tätä erikseen pyytäneet, sekä niille kunnille, ELY-keskuksille ja muille viranomaisille, joille asiasta sen käsittelyn aikana on annettu tieto tai joilta on pyydetty lausunto.

Päätöksen antamisesta ilmoitetaan niille, jotka ovat tehneet muistutuksen asiassa tai ovat ilmoitusta erikseen pyytäneet, sekä niille asianosaisille, joita asia erityisesti koskee.

Päätöksen antamisesta kuulutetaan alueen kunnan ilmoitustaululla. Lisäksi tieto päätöksestä julkaistaan Kainuun Sanomat -sanomalehdessä.

**Muutoksenhaku**

Tähän päätökseen saa kaivoslain (621/2011) 162 §:n nojalla hakea muutosta valittamalla Oulun hallinto-oikeuteen.

Valitusaika on 30 päivää tämän päätöksen antopäivästä. Liitteenä olevasta valitusosoituksesta ilmenee, miten muutosta haettaessa on meneteltävä.

Päätöksestä perittävästä maksusta valitetaan samassa järjestyksessä kuin pääasiasta.

**Lisätietoja**

kaivosasiat@tukes.fi tai puh. 029 50 52127.

Maria Kivi  
ylitarkastaja

Pirjo Savolainen  
lupakäsittelijä

**LIITTEET**

Liite 1: Otaksuman perustelut sekä tutkimusten arvioitu määrä ja laatu

Liite 2: Lausunnot ja mielipiteet sekä hakijan vastine

Liite 3: Määräykset sekä perustelut päätökselle ja määräyksille, vastaus lausuntoihin ja mielipiteisiin

Liite 4: Valitusosoitus

Liite 5: Lista asianosaisista

Liite 6: Kartta valtausalueista

Liite 7: Päätökseen sisältyvät valtauskirjat valtausalueittain toimitetaan ainoastaan hakijalle sekä osana julkista kuulutusta

## Otaksuma kaivoskivennäisistä

Ensimmäiset havainnot kuparimineralisaatiosta tehtiin v. 1981 Oulu-Paltamo maantien valmistumisen yhteydessä, kun Haapalanmäki-nimisen vaaran tieleikkauksesta löydettiin merkkejä kuparista. Geologian tutkimuskeskus suoritti tämän löydön innoittamana alueella malminetsintää vuosina 1982–1983. Paras näissä tutkimuksissa esille tullut kuparipitoisuus oli 2,59 %. Seuraavat uudet merkit alueen kuparipotentialista tehtiin 1990-luvun alussa, kun Paltamosta vedettiin vesijohtoputki Haapalanmäen harjanteen kautta läheisen Kivesvaaran päälle. Näiden töiden yhteydessä kallioperää jouduttiin räjäyttämään. Osassa murskelohka- reista oli merkkejä kuparin rikastumisesta.

Pyhäsalmi Mine Oy aloitti alueen tutkimukset kesällä 2006 vähäisellä lohkare-etsinnällä. Talvella 2007–2008 alueella teetettiin lentogravimetrinen mittaus. Kesällä 2008 alueella suoritettiin geologista kartoitusta ja laajamittaisempaa lohkare-etsintää. Syksyllä 2008 alueella tehtiin lentogravimetristä aineistoa täydentäviä gravimetrisia maastomittauksia, yhteensä viisi linjaa. Mittauksen suoritti Geologian tutkimuskeskus yhteistyössä Pyhäsalmi Mine Oy:n kanssa.

Tutkimusten tuloksena on paikannettu kaksi kuparin suhteen rikastunutta aluetta: (1) Oulu-Paltamo maantien molemmin puolin sijaitseva Haapalanmäen alue, sekä (2) Honkajärven alue n. 7 km Haapalanmäen aluetta leikkaavalta tieltä etelään. Molemmilla alueilla on merkittäviä positiivisia magneettisia ja gravimetrisia huippuja sekä pienempiä paikallisia sähköisiä häiriöitä. Molemmilta alueilta on paikannettu kuparipitoisia lohkareita sekä positiivisia kuparianomaliaita moreenissa. Lisäksi Haapalanmäen alueelta on kuparia löytynyt myös suoraan kallioperästä.

## Tutkimusten arvioitu määrä ja laatu

Pyhäsalmi Mine Oy:llä on tarkoitus aloittaa magneettisten gravimetristen anomalioiden kaivaus heti lupien järjestyttyä. Tutkimusten edistyessä joudutaan mahdollisesti tekemään geofysikaalisia maastomittauksia ja joitakin tutkimusmonttuja moreenin stratigrafian ja jään kulkusuuntien varmistamiseksi. Mikäli alueilta löytyy mineralisaatioita ja mikäli maakerrosten paksuus ei ole liian suuri, voidaan tarkemman kuvan saamiseksi joutua tekemään tutkimuskaivantoja löydettyjen mineralisaatioiden poikki.

## Hakemuksen johdosta annetut lausunnot

### Paltamon kunta

Valtausalueilla ei ole kaivoslain 6 §:n mukaisia esteitä. Paltamon kunnalla ei ole kuitenkaan paikkatietoja kaivoslain 6 §:n 1 momentin kodassa 6 mainituista sähkölinjoista eikä niiden jännitemääristä tai muuntoasemista.

### Kainuun elinkeino-, liikenne- ja ympäristökeskus (ELY-keskus), lausunnonantohetkellä Kainuun ympäristökeskus

Haetuilla valtausalueilla ei ole valtioneuvoston hyväksymien luonnonsuojeluohjelmien kohteita eikä olemassa olevia tai perusteilla olevia luonnonsuojelualueita, merkittäviä maisema-alueita tai yhdyskuntien vedenhankintaan soveltuvia pohjavesialueita.

Haetun valtausalueen Haapalanmäki 1:n itänurkka sijaitsee lähimmillään 50 metrin etäisyydellä Natura 2000 -alueeseen Kivesvaaran ja Keräsenvaaran lehdot ja letot kuuluvasta yksityismaan luonnonsuojelualueesta. Suojelun alueen ja valtausalueen välissä on tie. Hakijan antaman lisäselvityksen perusteella ympäristökeskus ei pidä tarpeellisena luonnonsuojelulain 65 §:n mukaista arviointimenettelyä, koska tutkimustoimet eivät koske suojelualueita, eivätkä niiden vaikutukset todennäköisesti ulotu Natura 2000 -alueelle.

Valtausalueilta ei ole tiedossa luonnonsuojelulain 29 §:ssä tarkoitettuja luontotyypppejä. Alueilla ei sijaitse luonnonsuojelulain 47 §:n mukaisella ympäristökeskuksen päätöksellä rajattuja erityisesti suojeltavien lajien elinympäristöjä eikä ko. lajien esiintymispaikkoja ole alueilta tiedossa.

Valtausalueen Haapalanmäki 1 pohjoisosassa on tiedossa vuosina 1981–1983 tehty havainto tikankontista. Esiintymän nykytila tai tarkka sijainti ei ole tiedossa. Tikankontti on luontodirektiivin liitteessä IV b mainittu, luonnonsuojelulain nojalla rauhoitettu laji, jonka esiintymien hävittäminen on kielletty. Hakijan on varmistettava ennen tutkimuksiin ryhtymistä, että toimenpiteillä ei vaaranneta mahdollisia tikankonttiesiintymiä.

Kivesvaaran ja Kivesjärven ympäristöstä tunnetaan lukuisia liito-oravan havaintopaikkoja. Liito-orava on luontodirektiivin liitteessä IV a mainittu tiukasti suojeltu laji. Ympäristökeskuksen käsityksen mukaan valtausalueilla on todennäköisesti liito-oravan elinympäristöksi soveltuvaa aluetta ja mahdollisesti myös liito-oravan pesäpaikkoja. Maastotutkimuksissa on otettava huomioon, että liito-oravan lisääntymis- ja levähdyspaikkojen hävittäminen ja heikentäminen on luonnonsuojelulain 49 §:n mukaan kielletty. Kairausten ja kaivantojen tekeminen saattaa edellyttää puiden kaatamista. Päätökseen tulisi liittää lupamääräyksenä maininta siitä, että ennen puustoon kajoamista hakijan on varmistettava, että liito-oravan pesäpuita tai näitä suojaavia puita ei kaadeta. Epäselvissä tilanteissa hakijan on oltava yhteydessä Kainuun ympäristökeskukseen. Hakijan on tutkimustoiminnassa myös otettava huomioon, että rauhoitettujen kasvien hävittäminen sekä rauhoitettuihin eläinlajeihin kuuluvien yksilöiden tahallinen tappaminen ja häiritseminen tai pesien tahallinen vahingoittaminen on luonnonsuojelulain nojalla kielletty.

## Hakemuksen johdosta annetut mielipiteet

### Maria Bräysy (kiinteistön 578-404-14-75 Kivesvaara omistajana)

Mielipiteessä kielletään ehdottomasti kaikenlainen etsintä ja kaivaustoiminta metsäpalstalla. Metsäpalsta on talousmetsäkäytössä ja on osa elinkeinoa. Etsinnästä johtuvasta kuoppien kaivamisesta ja metsässä liikkumisesta aiheutuvat näkyvät jäljet ja haittateot on korvattava. Puustolle, nuorelle metsälle ja taimikolle aiheutuvista vahingonteoista on laskettava odotusarvon mukainen korvaus. Maanomistajalle on ilmoitettava valtausta koskevat tarkat alkamis- ja päättymisajankohdat.

## Hakijan vastine

### Paltamon kunta

Pyhäsalmi Mine Oy:n tiedossa ei ole, että valtaushakemuksessa mainituilla alueilla olisi mainitussa kaivoslain 6 §:n 1 momentin kohdassa 6 tarkoitettuja yli 35 000 voltin jännitteisiä sähkölinjoja tai niiden muuntoasemia. Pyhäsalmi Mine Oy:n pyytää asian ratkaisemista mahdollisimman nopeasti.

### Kainuun elinkeino-, liikenne- ja ympäristökeskus (lausunnonantohetkellä Kainuun ympäristökeskus)

Pyhäsalmi Mine Oy tulee ottamaan huomioon Kainuun ympäristökeskuksen lausunnossa mainitut näkökohdat varmistumalla ennen tutkimuksiin ryhtymistä, että harjoitettavilla tutkimusmenetelmillä ja muilla malminetsinnällisillä toimenpiteillä ei tulla vaarantamaan alueilla mahdollisesti olevia tikankonttiesiintymiä tai liito-oravan lisääntymis- ja levähdyspaikkoja, kuten esimerkiksi tällaisiksi tunnistettuja tai tiedettyjä puita. Lisäksi Pyhäsalmi Mine Oy tulee lähettämään ympäristökeskukselle tiedon tutkimusten aloittamisen ajankohdasta. Epäselvissä tilanteissa ollaan yhteydessä ympäristökeskukseen.

Pyhäsalmi Mine Oy:n mielestä Kainuun ympäristökeskuksen vastineessa mainitut asiat eivät aseta valtauksien hyväksymisille laillista estettä ja pyytää asian ratkaisemista mahdollisimman nopeasti.

### Maria Bräysy

Pyhäsalmi Mine Oy:n tutkimukset valtaushakemuksessa mainituilla alueilla ovat osa yhtiön Kainuussa suorittamaa malminetsintätyötä. Kyseessä on vasta malminetsintä, ei kaivostoinnin aloittaminen. Malminetsintätyön aikana tehtävät tutkimukset ja niiden aiheuttamat vahingot jäävät tavallisesti vähäisiksi ja kestoaltaan lyhytaikaisiksi.

Tällä kyseisellä alueella Pyhäsalmi Mine Oy:n tutkimukset tulevat keskittymään geofysikaaliisiin pintamittauksiin ja mahdolliseen tutkimuskaivantojen tekemiseen ja syväkairaukseen. Tutkimusten aikana suoritettavat toimenpiteet tullaan tekemään mahdollisimman vähäistä haittaa ja vahinkoa aiheuttaen. Tutkimuksissa ei ehkä voi välttää tilannetta, jossa vahinkoja ei synny lainkaan, mutta vahingot pyritään luonnollisesti minimoimaan. Lisäksi pyritään mahdollisuuksien mukaan käyttämään jo olemassa olevia tiepohjia ja ajouria vahinkojen välttämiseksi. Myös maanomistajan mielipiteet mahdollisten uusien kulku-urien suunnittelussa pyritään ottamaan huomioon niin, että niitä voitaisiin myöhemmin käyttää hyödyksi esimerkiksi metsänhoidossa. Puustolle aiheutetut mahdolliset vahingot tullaan korvaamaan. Korvaus-



summaa määritettäessä tullaan ensisijaisesti käyttämään paikallisen metsänhoitoyhdistyksen edustajan arviota tehdyistä puustovahingoista.

Ennen tutkimusten aloittamista Pyhäsalmi Mine Oy tulee lähettämään maanomistajalle ilmoituksen tutkimusten aloittamisesta.

Pyhäsalmi Mine Oy:n mielestä vastineessa mainitut asiat eivät aseta valtauksien hyväksymisille laillista estettä.

## Päätöksen perustelut

### Yleisperustelut

Kaivoslain (503/1965) 4.1 §:n mukaan sen, joka haluaa käyttää lain mukaista oikeutta esiintymään, on haettava joko valtauskirjaa alueeseen tai samanaikaisesti myös kaivospiirin määrittämistä esiintymän hyväksi käyttämistä varten. Pykälän 2 momentin mukaan valtauskirjan saatuaan hakijalla (valtaajalla) on oikeus (valtausoikeus) valtauskirjalla osoitetulla alueella (valtausalueella) kaivoskivennäisiin kohdistuvaan tutkimustyöhön sen mukaan kuin 3 luvussa säädetään ja niiden hyväksi käyttämiseen 4 §:n 3 ja 4 momentin mukaan.

Kaivoslain (503/1965) 6.1 §:n 2-kohdan mukaan valtausta ei saa suorittaa aikaisemmalla valtausalueella tai kaivospiirissä ilman kaivosviranomaisen lupaa, jollei viittä vuotta ole kulunut valtauksen tai kaivosoikeuden raukeamisesta. Kaivosviranomainen voi kuitenkin harkintansa mukaan poiketa mainitusta viiden vuoden aikarajasta ja myöntää hakijalle valtausoikeuden.

Kaivoslain (503/1965) 8.1 §:n mukaan valtaushakemuksessa on ilmoitettava muun muassa valtausalueen suuruus, sen maantieteellinen sijainti ja rajat sekä sillä olevat kiinteistöjen rajat hakemukseen liitettyyn karttaan niin tarkoin merkittynä, ettei epätietoisuutta niistä voi syntyä, hyväksyttävine selvityksineen siitä, ettei lain 6 §:ssä mainittuja valtauksen esteitä ole.

Kaivoslain (503/1965) 9 §:n mukaan voidaan hakijalle varata tilaisuus hakemuksen täydentämiseen ja tarpeellisen lisäselvityksen esittämiseen määrättyssä ajassa uhalla, että hakemus muuten voidaan puutteellisena ja selvittämättömänä hylätä. Hakija voi myös omasta aloitteestaan täydentää hakemustaan tai muuta asian käsittelyä varten toimittamaansa asiakirjaa sekä toimittaa käsittelyn kuluessa viranomaiselle asian ratkaisemisen kannalta tarpeellisia asiakirjoja. Hallintolain (434/2003) 22 § täydentää kaivoslain (503/1965) 9 §:ää.

Kaivoslain (503/1965) 10 §:n mukaan kaivosviranomaisen on annettava hakijalle valtauskirja hakemuksessa tarkoitettuun alueeseen tai siihen alueen osaan, johon ei ole valtauksen estettä, mikäli valtaushakemus täyttää kaivoslaissa (503/1965) säädetty edellytykset.

Kaivoskivennäisten esiintymistä koskeva otaksunta sekä tutkimustoimenpiteiden arviointi on tehtävä jokaisen haetun valtausalueen osalta erikseen. Useita alueita koskeva hakemus voidaan käsitellä yhdellä kertaa.

Kaivoslain (503/1965) 12 §:n mukaan valtaajalla on oikeus lain 3 luvussa säädettyillä ehdoilla toimittaa valtausalueella tutkimustyötä esiintymän laadun ja laajuuden selvittämiseksi sekä tarpeen mukaan käyttää alueen ulkopuolellakin maata teitä sekä voima-, vesi- ja muita johtoja varten. Tutkimustyö ja alueiden käyttö on rajoitettava niihin toimenpiteisiin, jotka ovat tarpeen tutkimustyön tarkoituksen saavuttamiseksi. Toimenpiteet on suoritettava siten, että niistä aiheutuu mahdollisimman vähän vahinkoa tai haittaa.

### Luonnonsuojelulain määräykset sekä Natura 2000 -verkostoon liittyvät alueet

Kaivoslain (503/1965) 71.2 §:n mukaan lupa-asiaa ratkaistaessa ja muuta viranomaispäätöstä tehtäessä on lisäksi noudatettava, mitä luonnonsuojelulain (1096/1996) 4, 9, 39, 42, 47–49, 55 ja 56 §:ssä sekä 4, 5 ja 10 luvussa sekä mainittujen säännösten nojalla säädetään.

Hakemuksen sekä saatujen lausuntojen voidaan arvioida, kun otetaan annetut lupamääräyk-

set huomioon, etteivät tutkimukset edellytä luonnonsuojelulain (1096/1996) 65 §:ssä tarkoitettua arviointi- ja lausuntomenettelyn suorittamista.

### Turvallisuus- ja kemikaaliviraston antamat määräykset ja perustelut

1. Valtausoikeus on voimassa viisi (5) vuotta tämän päätöksen antopäivästä.

*Perustelut:* Kaivoslain (503/1965) 10 §:n mukaan ottaen huomioon tarpeellisten tutkimusten arvioitu määrä ja laatu valtaus on voimassa vähintään vuoden ja enintään viisi vuotta valtauskirjan antopäivästä. Hakija on esittänyt tutkimussuunnitelman, jota on pidettävä kaivoslain (503/1965) 8 §:n mukaisena ja riittävänä.

Hakijalla on määräajan jälkeen mahdollisuus hakea valtausoikeuden voimassaololle jatkoaikaa siten kuin kaivoslaissa (621/2011) malminetsintäluvan voimassaolon jatkamisesta säädetään.

2. Valtaaja ei saa ilman maanomistajan lupaa käyttää hyväkseen valtausalueella louhittuja kaivoskivennäisiä muuten kuin on välttämätöntä niiden käyttökelpoisuuden ja markkinointimahdollisuuksien tutkimista varten.

*Perustelut:* Informatiivisista syistä päätöksessä on selostettu kaivoslain (503/1965) 12.3 §:n rajoite koskien valtausalueella louhittujen kaivoskivennäisten hyväksi käyttämistä.

3. Valtaajan on suoritettava valtausalueeseen kuuluvien kiinteistöjen omistajille vuotuinen valtauskorvaus, jonka suuruus on 20 euroa hehtaarilta. Valtaajan on vuoden kuluessa valtauskirjan antopäivästä lukien toimitettava kaivosviranomaiselle todistus maanomistajille suoritettua ensimmäisestä valtauskorvauksesta. Seuraavilta vuosilta valtaajan on suoritettava valtauskorvaus viimeistään kunkin vuoden maaliskuun 15. päivänä. Ellei valtauskorvausta makseta, valtaus voidaan julistaa menetetyksi. Valtausalueilla ei saa suorittaa tutkimustöitä, ennen kuin kyseessä olevan vuoden valtauskorvaus on suoritettu.

*Perustelut:* Informatiivisista syistä päätöksessä on selostettu maanomistajien kaivoslain (503/1965) 15 §:ään perustuva oikeus valtauskorvaukseen. Valtauskorvauksen suuruus määräytyy kaivoslain (621/2011) 179.2 §:n mukaisesti.

4. Valtaajan on ilmoitettava kirjallisesti valtausalueeseen kuuluvien ja siihen rajoittuvien kiinteistöjen omistajille ja muille oikeudenhaltijoille etukäteen kaikista maastotöistä, jotka voivat aiheuttaa vahinkoa tai haittaa, sekä väliaikaisista rakennelmista. Ilmoitus on tehtävä niin hyvissä ajoin, että omistajalla tai haltijalla on mahdollisuus vaatia vakuuden asettamista vahingosta tai haitasta, jonka valtaaja on velvollinen korvaamaan.

*Perustelut:* Kaivoslain (503/1965) 15.3 §:ään perustuva oikeus vaatia vakuuden asettamista ennen tutkimustöiden aloittamista on valtausalueen tai siihen rajoittuvan alueen omistajan tai haltijan oikeussuojan kannalta keskeinen. Jotta tätä oikeutta olisi mahdollista käyttää tehokkaasti, on valtaajan annettava tieto näille tahoille riittävän ajoissa. Korvausvelvollisuus on pysyvästä ja ohimenevästä vahingosta tai haitasta, joka tutkimustöistä tai alueiden käytöstä aiheutuu. Lisäksi on otettu huomioon kaivoslain (621/2011) 12 § koskien ilmoitusta malminetsintäalueen maastotöistä ja rakennelmista.

5. Valtaajan on toimitettava vuosittain kaivosviranomaiselle selvitys suoritetuista tutkimuksista ja niiden tuloksista. Ensimmäinen selvitys on toimitettava viimeistään vuoden kulluttua päätöksen lainvoimaiseksi tulemisesta.

*Perustelut:* Selvityksen toimittamisvelvollisuus perustuu kaivoslain (621/2011) 14 §:ään lain 179.3 §:ssä tarkoitetun siirtymäsäännöksen myötä.

6. Kun valtausoikeus on rauennut tai peruutettu, valtaajan on välittömästi saatettava valtausalue yleisen turvallisuuden vaatimaan kuntoon, poistettava väliaikaiset rakennelmat ja laitteet, huolehdittava alueen kunnostamisesta ja siistimisestä sekä saatettava alue mahdollisimman luonnonmukaiseen tilaan. Valtaajan on tehtävä kirjallinen ilmoitus kaivosviranomaiselle, valtausalueeseen kuuluvien kiinteistöjen omistajille ja muille oikeudenhaltijoille, kun edellä mainitut toimenpiteet on saatettu loppuun.

*Perustelut:* Informatiivisista syistä päätöksessä on selostettu valtaajan velvollisuus suorittaa jälkitoimenpiteet kaivoslain (621/2011) 15 §:n mukaisesti. Velvollisuus perustuu kaivoslain (621/2011) 179 §:n 3 momenttiin.

7. Kun valtausoikeus on rauennut tai peruutettu, valtaajan on kuuden (6) kuukauden kuluessa luovutettava kaivosviranomaiselle tutkimustyöselostus, tutkimukseen liittyvä tietoa-aineisto ja edustava osa kairasydämistä.

*Perustelut:* Informatiivisista syistä päätöksessä on selostettu valtaajan velvollisuus suorittaa jälkitoimenpiteet kaivoslain (621/2011) 15 §:n mukaisesti. Velvollisuus perustuu kaivoslain (621/2011) 179 §:n 3 momenttiin.

8. Valtaaja ei saa päästää maahan polttoainetta tai muita ympäristölle vaarallisia aineita, joista voi aiheutua maaperän pilaantumista. Valtaajan on myös huolehdittava siitä, että toiminnasta syntyneet jätteet toimitetaan asianmukaiseen käsittelyyn ja ettei toiminnasta aiheudu roskaantumista.

*Perustelut:* Ympäristönsuojelulain (86/2000) 7 §:ssä säädetty maaperän pilaamiskielto koskee myös malminetsintää. Ottaen huomioon päätöksen mukaan sallitut tutkimustoimenpiteet maaperän pilaantumisvaaraa arvioidaan lähinnä voivan aiheutua, jos valtaaja jättäisi tai päästäisi maaperään polttoainetta tai muuta ympäristölle vaarallista ainetta. Jätelain (1072/1993) 12 §:n nojalla valtaajan tulee huolehtia jätteen hyödyntämisestä tai käsittelyn järjestämisestä sekä noudattaa, mitä jätelain (1072/1993) 15 §:ssä säädetään jätteen luovuttamisesta ja vastaanottamisesta. Jätelain (1072/1993) 19 §:n roskaamiskielto koskee myös malminetsintää. Sen nojalla on kielletty jättämistä ympäristöön roskaa, likaa tai käytöstä poistettua laitetta tai muuta esinettä siten, että voi aiheutua vaaraa tai haittaa terveydelle, epäsiisteyttä, maiseman rumentumista, viihtyisyyden vähentymistä taikka niihin rinnastettavaa muuta vaaraa tai haittaa.

9. Valtausoikeuden nojalla mahdollisesti tehtävien kairausten osalta valtaajan tulee huolehtia, että putket katkaistaan mahdollisimman läheltä maanpintaa ja putkien päät tulpa- taan.

*Perustelut:* Määräyksellä kairausputkien katkaisemisesta mahdollisimman lähellä maanpintaa parannetaan alueen muiden käyttäjien turvallisuutta siten

kuin kaivoslain (503/1965) 12.2 § edellyttää. Toimenpide on perusteltu myös kaivoslain (503/1965) 20 §:n tarkoituksessa, jonka mukaan valtaajan on luovuttuaan valtaukselta tai sen menetettyään viipymättä saatettava valtausalue yleisen turvallisuuden vaatimaan kuntoon.

10. Jos valtaaja aikoo valtauksen voimassaoloaikana suorittaa koelouhintaa, kuivattamista tai koerikastusta taikka muita ympäristö- tai muilta vaikutuksiltaan vastaavia toimenpiteitä, on valtaajan ilmoitettava tästä etukäteen kaivosviranomaiselle. Ilmoitus on tehtävä hyvissä ajoin ennen toimenpiteen aloittamista. Kaivosviranomaisen voi valvontaa varten ilmoituksen saatuaan tarvittaessa antaa määräyksiä toimenpiteiden suorittamisesta.

*Perustelut:* Koska valtaaja ei ole esittänyt kaivoslain (503/1965) 8.1 §:n 4-kohdan mukaista tutkimussuunnitelmaa niin yksityiskohtaisesti, että valtausoikeudesta päätettäessä olisi mahdollista arvioida kaivoslain (503/1965) 12 §:n mukaisen valtausoikeuden nojalla tehtävien tutkimustoimenpiteiden tarpeellisuutta tutkimustyön tavoitteiden kannalta, liitetään päätökseen määräys toimittaa kaivosviranomaiselle ilmoitus ennen ryhtymistä lain 12 §:ssä sallittuihin, mutta vaikutuksiltaan tavanomaisia tutkimustoimenpiteitä merkittävämpiin toimenpiteisiin. Tällä varmistetaan sen selvittäminen, onko hankkeesta tarpeen suorittaa ympäristövaikutusten arviointimenettelystä annetun lain (468/1994) 4 §:n nojalla ympäristövaikutusten arviointimenettely tai edellyttääkö hanke ympäristönsuojelulain (86/2000) 61 §:ssä tarkoitettua koetoimintailmoitusta ympäristönsuojeluviranomaiselle. Samalla kaivosviranomaisen on mahdollista kaivoslain (503/1965 ja 621/2011) valvonnan toteuttamiseksi arvioida toimenpiteiden vaikutusta ja tarvittaessa antaa tarkempia määräyksiä toimenpiteiden suorittamisesta.

11. Valtaajan tulee sovittaa tutkimustoimenpiteensä siten, ettei toimenpiteillä merkittävästi heikennetä alueen Natura-valinnan perusteena olevia luontotyyppejä tai lajien elinympäristöjä. Tutkimustoimenpiteet on rajattava siten kuin edellä kohdassa "Tutkimusten arviointi määrä ja laatu" on todettu.

*Perustelut:* Hakemuksen sekä saatujen lausuntojen ja mielipiteiden perusteella voidaan arvioida, etteivät tutkimukset edellytä luonnonsuojelulain (1096/1996) 65 §:ssä tarkoitetun arviointi- ja lausuntomenettelyn suorittamista. Ottaen huomioon ennalta varautumisen periaatteen ja valtaajan esittämän kaivoslain (503/1965) 8.1 §:n 4-kohdan mukaisen tutkimussuunnitelman, valtausoikeuden nojalla sallitut tutkimustoimenpiteet on kuitenkin rajattava ja niiden suorittamistapaa on ohjattava Natura 2000 -verkostoon kuuluvilla tai niiden välittömässä läheisyydessä sijaitsevilla alueilla. Tämän rajauksen jälkeen kaivosviranomaisen on päätöstä tehdessään ollut mahdollista arvioida, ettei luonnonsuojelulain 65 §:n 1 ja 2 momentissa tarkoitettua arviointi- ja lausuntomenettelyä ole tarpeen toteuttaa.

12. Haapalanmäki 1-2 -alueiden osalta valtaajan on ennen tutkimustoimenpiteiden aloittamista laadittava tarkempi tutkimussuunnitelma aiotuista tutkimuksista ja toimitettava se hyvissä ajoin etukäteen ELY-keskukselle sekä tiedoksi kaivosviranomaiselle. Tutkimussuunnitelmassa on kuvattava ne toimenpiteet, joiden avulla valtaaja varmistaa, ettei tutkimuksista aiheudu sellaisia vaikutuksia, jotka olisivat kiellettyjä luonnonsuojelulain (1096/1996) 49 §:n nojalla.

*Perustelut:* Ympäristökeskuksen lausunnon mukaan alueen ympäristöstä tunnetaan lukuisia liito-oravan havaintopaikkoja. Koska lausunnon mukaan ei ole varmuutta, onko varsinaisella valtausalueella luonnonsuojelulain (1096/1996) 49.1 §:n mukainen lisääntymis- ja levähdyspaikka ja kun otetaan huomioon malminetsintätöiden laatu yleisesti sekä valtaajan vastineessaan esittämä, kaivosviranomaisen ei pidä tarpeellisenä antaa määräystä tehdä erillinen selvitys liito-oravan mahdollisista lisääntymis- ja levähdyspaikoista. Sen sijaan valtaajalle on tarpeen antaa määräys tutkimussuunnitelman esittämisestä, jotta ELY-keskus voi tarvittaessa puuttua tutkimustoimenpiteiden laatuun luonnonsuojelulain (1096/1996) nojalla tai pyytää kaivosviranomaista kiinnittämään huomiota asiaan kaivoslain (503/1965) nojalla. Lupamääräystä annettaessa on otettu huomioon, että luonnonsuojelulain (1096/1996) 49 §:n määräykset ovat sellaisenaan kaikkia toimijoita sitovaa lainsäädäntöä.

13. Haapalanmäki 1 -alueen osalta valtaajan on ennen tutkimustoimenpiteiden aloittamista toimitettava yksityiskohtainen tutkimussuunnitelma ELY-keskukselle ja tiedoksi kaivosviranomaiselle. Valtaajan on neuvoteltava ELY-keskuksen kanssa tutkimustoimenpiteistä sen varmistamiseksi, ettei tutkimuksista aiheudu sellaisia vaikutuksia, jotka olisivat kiellettyjä luonnonsuojelulain (1096/1996) 42.2 §:n tai luontodirektiivin liitteen IV (b) kasvilajeja koskevien Suomea velvoittavien säännösten nojalla.

*Perustelut:* ELY-keskuksen lausunnon mukaan valtausalueen Haapalanmäki 1 pohjoisosassa on tiedossa vuosina 1981–1983 tehty havainto tikankontista. Esiintymän nykytila tai tarkka sijainti ei ole tiedossa. Tikankontti on luontodirektiivin liitteessä IV (b) mainittu, luonnonsuojelulain (1096/1996) nojalla rauhoitettu laji, jota koskevat luonnonsuojelulain 42.2 §:n mukaiset rauhoitusmääräykset, jotka sisältävät muun ohella lajin yksilöiden hävittämiskiellon.

Lausunnossa mainittujen seikkojen vuoksi valtaajalle on tarpeen antaa määräys toimittaa tutkimussuunnitelma sekä olla yhteydessä ELY-keskukseen, jotta ELY-keskus voi tarvittaessa puuttua tutkimustoimenpiteiden laatuun luonnonsuojelulain (1096/1996) nojalla tai esittää kaivosviranomaiselle lupamääräysten tarkistamista.

14. Sen lisäksi, mitä kaivoslaissa (503/1965) ja kaivoslain (621/2011) siirtymäsäännöksissä säädetään, valtaajan on noudatettava malminetsinnässä ja alueiden käytössä, mitä muualla laissa säädetään.

*Perustelut:* Maininnalla muualla laissa olevien veloitteiden ja määräysten noudattamisvelvollisuudesta kiinnitetään valtaajan huomiota siihen, että kaivoslain (503/1965) ja kaivoslain (621/2011) siirtymäsäännösten mukaista etsintätoimintaa harjoitettaessa tulee myös muualla laissa olevat veloitteet, rajaukset ja määräykset huomioida.

#### Vastaus lausuntoihin ja mielipiteisiin

Lausunnoissa ja mielipiteessä esitetyt seikat on otettu päätöksessä huomioon lupamääräyksillä. Lisäksi todetaan, että

- tutkimustoimenpiteet on suoritettava siten, että niistä aiheutuu mahdollisimman vähän vahinkoa tai haittaa.

- valtaaja on velvollinen lupamääräyksen 4 mukaisesti ilmoittamaan maanomistajille hyvissä ajoin tutkimustöistä, jotta maanomistajalla on mahdollisuus vaatia valtaajalta vahingon asettamista vahingosta tai haitasta, jonka valtaaja on velvollinen korvaamaan.
- mikäli kuitenkin tutkimustöistä aiheutuu vahinkoa tai haittaa, maanomistajalla on oikeus vaatia kaivoslain (503/1965) 15 §:n mukaisesti korvausta valtaajalta koko kyseisen valtuuksen voimassaoloaikana tapahtuneista vahingoista ja haitoista. Korvausvaatimus on esitettävä valtaajalle kolmen vuoden kuluessa tässä päätöksessä annetun valtausoikeuden raukeamisesta.
- valtausoikeus ei rajoita kiinteistön omistajan oikeutta käyttää aluettaan metsätalouden harjoittamiseen.

Koska kyseessä on tutkimusvaihe, ei mahdollisen kaivostoiminnan vaikutuksia käsitellä tässä päätöksessä. Valtausalue on rajattu kaivoslain (503/1965) 6.1 §:n 6-kohdan mukaisesti.

### Sovelletut säännökset

Kaivoslaki (503/1965)

Kaivoslaki (621/2011)

Kaivosasetus (663/1965)

Valtioneuvoston asetus kaivostoiminnasta (391/2012)

Luonnonsuojelulaki (1096/1996)

Hallintolaki (434/2003)

Jätelaki (1072/1993)

Jätelaki (646/2011)

Ympäristönsuojelulaki (86/2000)

Työ- ja elinkeinoministeriön asetus maksullisista suoritteista (438/2008)

## VALITUSOSOITUS

### Valitusviranomainen

Päätökseen saa hakea muutosta valittamalla sille hallinto-oikeudelle, jonka tuomiopiirissä pääosa tässä päätöksessä tarkoitettusta alueesta sijaitsee. Toimivaltainen hallinto-oikeus on mainittu valitusosoituksen lopussa. Valituskirjelmä osoitetaan valitusviranomaiselle ja se on toimitettava valitusajassa hallinto-oikeuden kirjaamoon.

### Valitusaika

Määräaika valituksen tekemiseen on kolmekymmentä (30) päivää tämän päätöksen antopäivästä sitä määräaikaan lukematta. Valitusaika päättyy 10.12.2012.

### Valitusoikeus

Päätöksestä voivat valittaa ne, joiden etua, oikeutta tai velvollisuutta asia saattaa koskea, sekä vaikutusalueella ympäristön-, terveyden- tai luonnonsuojelun taikka asuin ympäristön viihtyisyyden edistämiseksi toimivat rekisteröidyt yhdistykset tai säätiöt, asianomaiset kunnat, elinkeino-, liikenne- ja ympäristökeskukset ja muut asiassa yleistä etua valvovat viranomaiset, saamelaiskäräjät sillä perusteella, että luvassa tarkoitettu toiminta heikentää saamelaisten oikeutta alkuperäiskansana ylläpitää ja kehittää omaa kieltään ja kulttuuriaan ja kolttien kyläkous sillä perusteella, että luvassa tarkoitettu toiminta heikentää kolttialueella kolttien elinolosuhteita ja mahdollisuuksia harjoittaa elinkeinoja.

### Valituksen sisältö

Valituskirjelmässä on ilmoitettava

- päätös, johon haetaan muutosta
- miltä kohdin päätökseen haetaan muutosta ja mitä muutoksia siihen vaaditaan tehtäväksi
- perusteet, joilla muutosta vaaditaan
- valittajan nimi ja kotikunta
- postiosoite ja puhelinnumero, joihin asiaa koskevat ilmoitukset valittajalle voidaan toimittaa

Jos valittajan puhevaltaa käyttää hänen laillinen edustajansa tai asiamiehensä tai jos valituksen laatijana on joku muu henkilö, valituskirjelmässä on ilmoitettava myös tämän nimi ja kotikunta.

Valittajan, laillisen edustajan tai asiamiehen on allekirjoitettava valituskirjelmä, ellei valituskirjelmää toimiteta sähköisesti (telekopiona tai sähköpostilla).

### Valituksen liitteet

Valituskirjelmään on liitettävä

- päätös, johon haetaan muutosta valittamalla, alkuperäisenä tai jäljennöksenä
- asiakirjat, joihin valittaja vetoaa vaatimuksensa tueksi, jollei niitä ole jo aikaisemmin toimitettu viranomaiselle
- asiamiehen valtakirja

### Valituskirjelmän toimittaminen perille

Valituskirjelmän voi viedä valittaja itse tai hänen valtuuttamansa asiamies. Valituskirjelmä liitteineen voidaan myös lähettää postitse, telekopiona tai sähköpostilla. Postiin valituskirjelmä on jätettävä niin ajoissa, että se ehtii perille valitusajan viimeisenä päivänä ennen aukioloajan päättymistä. Hallinto-oikeudessa kirjaamon aukioloaika on klo 8.00 – 16.15. Sähköisesti (telekopiona tai sähköpostilla) toimitetun valituskirjelmän on oltava toimitettu niin, että se on käy-



tettävissä vastaanottolaitteessa tai tietojärjestelmässä määräajan viimeisenä päivänä ennen virka-ajan päättymistä.

Valittajalta peritään hallinto-oikeudessa **oikeudenkäyntimaksu** 90 euroa. Tuomioistuinten ja eräiden oikeushallintoviranomaisten suoritteista perittävistä maksuista annetussa laissa (701/1993) on erikseen säädetty eräistä tapauksista, joissa maksua ei peritä.

Toimivaltaisen hallinto-oikeuden yhteystiedot muutoksenhakua varten:

**Oulun hallinto-oikeus**

käyntiosoite: Isokatu 4, 90100 Oulu

postiosoite: PL 189, 90101 Oulu

puhelin: 029 56 42800

telekopio: 029 56 42841

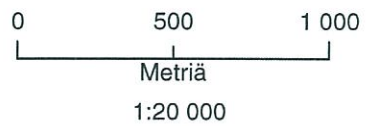
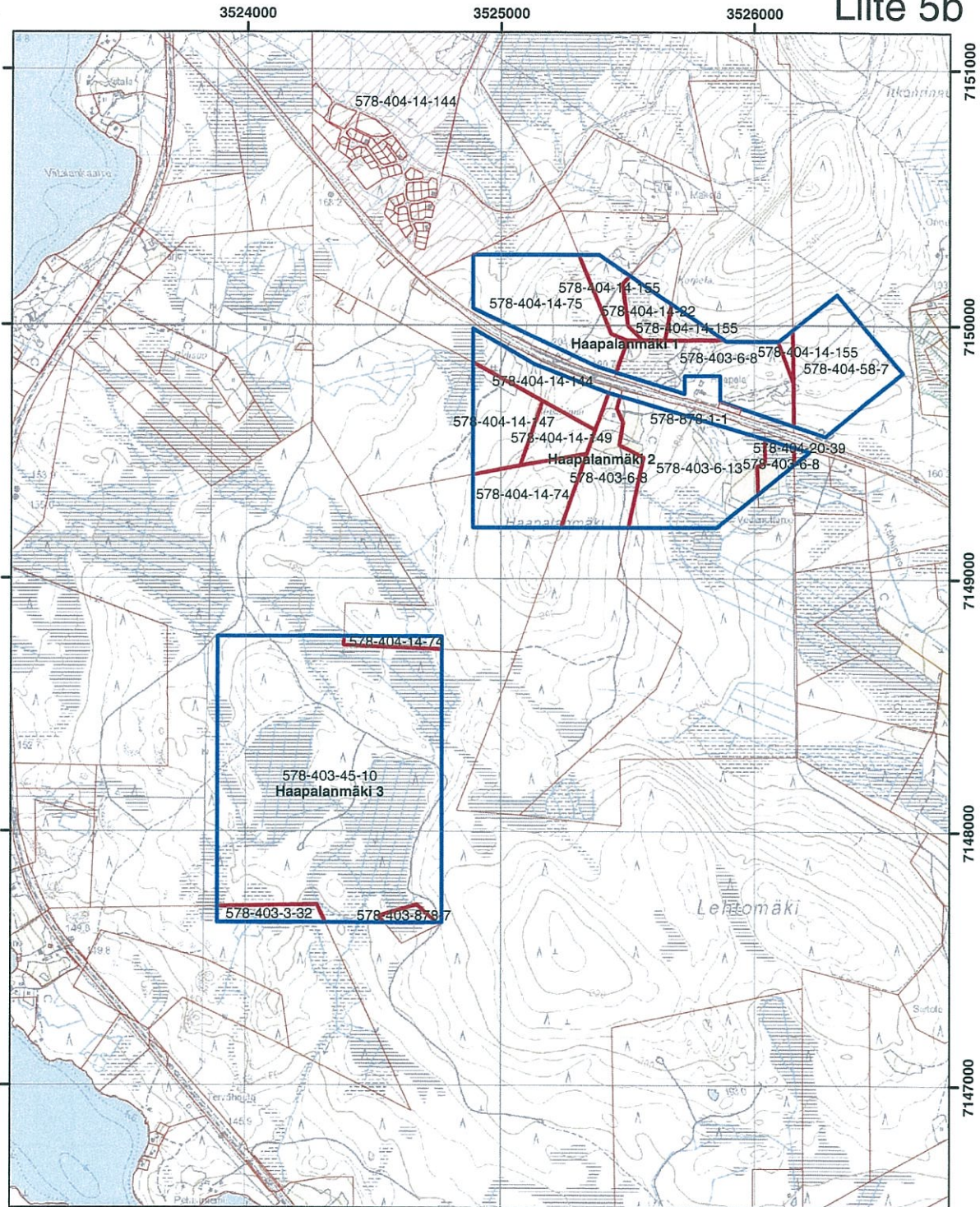
sähköposti: oulu.hao@oikeus.fi




Lista asianosaisista



Kartta valtausalueista  
(kartan mittakaava ohjeellinen)

Liite 5b



Selite	
	Haapalanmäki 1 - 3
	Rajanaapurit
	Tilarajat

PYHÄSALMI MINE OY	
Kartta 3432 08 , 09	
Valtaushakemus	
Oulunlääni Paltamo	
Haapalanmäki	
Geologi MHO/03-2009	