

Sodankylän kunta
PL 60
99601 SODANKYLÄ

KUULUTUS VALTAUSOIKEUSPÄÄTÖKSISTÄ

Turvallisuus- ja kemikaalivirasto (Tukes) on kaivoslain (503/1965) ja kaivoslain (621/2011) siirtymäsäännösten perusteella 19.9.2014 antanut seuraavat valtausoikeutta koskevat päätökset:

Hakija: AA Sakatti Mining Oy
Valtauksen nimi: Kelumaa 124 ym.
Hiivana
Särki E
Viianki B

Kaivosrekisterinumero: 8772/6-9
8838/3,5-9
8912/1-9
9396/1-6, 12, 14, 16–24

Alueen sijainti: Sodankylä, Kersilön etelä- ja itäpuolella.
Ei suojele-, tai Natura-alueita.

Päätökseen saa hakea muutosta valittamalla Pohjois-Suomen hallinto-oikeuteen. Aikaa valituksen tekemiseen on kolmekymmentä (30) päivää tämän päätöksen antopäivästä. Päätös on nähtävillä Tukesin kirjaamossa (käyntiosoite Opastinsilta 12 B, Helsinki), Rovaniemen toimipisteessä (Valtakatu 2, 96100) ja Tukesin kotisivulla (www.tukes.fi/kaivosasiat) sekä alueen kunnanvirastossa (Sodankylän kunta, Jäämerentie 1, 99600 SODANKYLÄ).

Tarkemmat ohjeet muutoksenhausta ovat päätökseen liitettyssä valitusosoituksessa.

Lisätietoja: kaivosasiat@tukes.fi tai Ilkka Keskitalo puh. 029 5052 151

AA Sakatti Mining Oy
Jäämerentie 4
99601 SODANKYLÄ

VALTAUSOIKEUTTA KOSKEVA PÄÄTÖS

Nimi Viianki B 1 - 9

Hakija AA Sakatti Mining Oy
Sodankylä

Yhteystiedot:
Jäämerentie 4
99601 SODANKYLÄ

Lisätietoja antaa:
Jukka Jokela, 0400159610

Hakemuksen peruste

Kaivoslain (503/1965) 12 §:n mukaista malminetsintää valtausalueella voidaan suorittaa valtausoikeuden nojalla.

Vireilletulo

Asia on tullut vireille 27.5.2009 työ- ja elinkeinoministeriöön jätetyllä hakemuksella. Kaivoslaki (503/1965) on kumottu 1.7.2011 voimaan tulleella kaivoslailla (621/2011), jonka mukaan kumotun kaivoslain nojalla työ- ja elinkeinoministeriössä vireillä olleet asiat siirtyivät kaivosviranomaisena toimivaan Turvallisuus- ja kemikaalivirastoon (Tukes). Ennen 1.7.2011 vireille tulleet hakemukset ratkaistaan kaivoslain (503/1965) mukaisesti ottaen huomioon uuden kaivoslain (621/2011) siirtymäsäännökset.

Hakemuksesta on pyydetty lisäselvityksiä 1.6.2009; 29.7.2009; 30.10.2012.

Hakemusta on täydennetty seuraavasti:

- 29.6.2009 maanomistaja- ja tilatiedot
- 13.7.2009 esteettömyystodistus
- 25.8.2009 selvitys kartta- ja kiinteistötietoon

Hakemuksen käsittely

Hakija on samanaikaisesti hakenut valtausta usealle vierekkäin sijaitsevalle alueelle.

Haetut alueet muodostavat yhden kokonaisuuden, joka käsitellään yhtenä hakemuksena. Samat henkilöt voivat olla asianosaisia samoin perustein usean alueen osalta. Hakijan toimittamassa esteettömyystodistuksessa, kaivoskivennäisiä koskevassa otaksumassa tai tutkimusten arvioitua määrää ja laatua koskevassa selvityksessä ei eritellä asioita yksittäisten valtausalueiden osalta. Haettu aluekokonaisuus käsitellään ja ratkaistaan yhdellä päätöksellä.

Valtausalueet

Tämä päätös koskee seuraavia alueita:
Sodankylä (758)

KaivNro 8772/6; valtausalueen nimi: Viianki B 6

Tilan RN:o	Tilan nimi	ha
758-409-4-19	Laitala	6,28
758-409-4-13	Huhtala	22,02
758-874-3-0	Palokummun Yhteismetsä	70,76
Yhteensä		99,06

KaivNro 8772/7; valtausalueen nimi: Viianki B 7

Tilan RN:o	Tilan nimi	ha
758-874-3-0	Palokummun Yhteismetsä	79,2
Yhteensä		79,2

KaivNro 8772/8; valtausalueen nimi: Viianki B 8

Tilan RN:o	Tilan nimi	ha
758-409-4-19	Laitala	4,85
758-409-4-13	Huhtala	42,49
758-874-3-0	Palokummun Yhteismetsä	50,52
Yhteensä		97,86

KaivNro 8772/9; valtausalueen nimi: Viianki B 9

Tilan RN:o	Tilan nimi	ha
758-874-3-0	Palokummun Yhteismetsä	53,59
Yhteensä		53,59

Valtausalueiden pinta-ala on yhteensä 329,71 ha.

Valtauskohtaiset kiinteistöjen rajat ilmenevät päätöksen liitteenä olevasta kartta-aineistosta.

Alueesta tarkemmin

Haettu valtausalue sijoittuu Oraniemenniemen paliskunnan erityiselle poronhoitoalueelle.

Haetut Viianki B -nimiset alueet sijoittuvat osin soidensuojelu- (SSA120159) sekä Natura 2000 (Viiankiaapa, FI1301706) -alueen läheisyyteen. Viiankiaavan suojelu Natura-verkoston osana perustuu sekä luontodirektiiviin että lintudirektiiviin.

Esteettömyystodistus

Hakija on toimittanut 13.7.2009 Lapin maistraatin antaman esteettömyystodistuksen, jossa todetaan, ettei maistraatin tiedossa ole kaivoslain 2 luvun 6 §:n 1 momentin 3 - 9 kohdissa mainittuja esteitä.

Otaksuma kaivoskivennäisistä

Hakija otaksuu valtausalueella olevan seuraavia kaivoskivennäisiä: kulta, kupari, muut platinametallit, nikkeli.

Otaksuman perustelut on esitetty liitteessä 1.

Tutkimusten arvioitu määrä ja laatu

Hakijan arvio tutkimusten määrästä ja laadusta on esitetty liitteessä 1.

Hakemuksesta tiedottaminen ja lausuntopyynnöt

Hakemuksesta on 1.10.2009 lähetetty ilmoitus maanomistajille asianosaisten kuulemista varten sekä lausuntopyynnöt alueen kunnalle, elinkeino-, liikenne- ja ympäristökeskukselle (ELY-keskus) ja tarvittaessa muussa lainsäädännössä mainituille tahoille.

Lisäksi hakemus on ollut nähtävillä 30.11.2009 saakka alueen kunnanvirastossa sekä ministeriön tai Tukesin kirjaamossa. Lausunnot ja mielipiteet tuli toimittaa viimeistään 30.11.2009.

Lausunnot ja mielipiteet sekä hakijan vastine

Hakemuksen johdosta annetut lausunnot ja mielipiteet sekä hakijan vastine on esitetty liitteessä 2.

Turvallisuus- ja kemikaaliviraston ratkaisu

Hakija on kaivoslain (503/1965) 1.1 §:ssä tarkoitetulla tavalla valtauskelpoinen.

Tukes hyväksyy valtaushakemuksen seuraavin, liitteessä 3 esitetyin määräyksin sekä antaa hakijalle valtaajana tähän päätökseen sisältyvät seuraavat valtauskirjat:

- | | |
|---------------------------------|-------------|
| 1. Kaivosrekisterinumero 8772/6 | Viianki B 6 |
| 2. Kaivosrekisterinumero 8772/7 | Viianki B 7 |
| 3. Kaivosrekisterinumero 8772/8 | Viianki B 8 |
| 4. Kaivosrekisterinumero 8772/9 | Viianki B 9 |

Määräykset sekä perustelut päätökselle ja määräyksille

Tukesin antamat määräykset sekä perustelut päätökselle ja määräyksille on esitetty liitteessä 3.

Vastaus lausuntoihin ja mielipiteisiin

Tukesin vastaus hakemuksesta annettuihin lausuntoihin ja mielipiteisiin on esitetty liitteessä 3.

Malminetsinnän aloittaminen

Tutkimus valtausalueilla on hallintolainkäyttölain (586/1996) 31 §:n nojalla sallittu vasta, kun tämä päätös on saanut lainvoiman sekä ensimmäisen vuoden valtauskorvaus on maksettu maanomistajille.

Päätösmaksu

Päätöksestä perittävä maksu on 60 € ja tähän päätökseen sisältyvästä kustakin valtauskirjasta perittävä maksu on 400 €.

Maksu peritään hakemuksen jättöhetkellä voimassa olleen työ- ja elinkeinoministeriön maksullisista suoritteista annetun asetuksen mukaisesti. Lasku toimitetaan erikseen.

Päätöksestä tiedottaminen

Päätöksestä tiedotetaan kaivoslain (621/2011) 58 §:n mukaisesti. Valtauspäätös liitteineen toimitetaan postitse hakijalle. Jäljennös päätöksestä toimitetaan niille, jotka ovat tätä erikseen pyytäneet, sekä niille kunnille, ELY-keskuksille ja muille viranomaisille, joille asiasta sen käsittelyn aikana on annettu tieto tai joilta on pyydetty lausunto.

Päätöksen antamisesta ilmoitetaan niille, jotka ovat tehneet muistutuksen asiassa tai ovat ilmoitusta erikseen pyytäneet, sekä niille asianosaisille, joita asia erityisesti koskee.

Koska päätöksen antamisesta on ilmoitettava yli kolmellekymmenelle tiedossa olevalle henkilölle tai henkilöiden lukumäärää ei tiedetä, päätöksen antamisesta ilmoitetaan sellaisessa sanomalehdessä, josta vastaanottajan otaksutaan parhaiten saavan tiedon.

Päätöksen antamisesta kuulutetaan alueen kunnan ilmoitustaululla. Päätöksestä tehdään merkintä kiinteistötietojärjestelmään. Lisäksi tieto päätöksestä julkaistaan Lapin Kansa sanomalehdessä sekä Virallisessa lehdessä.

Muutoksenhaku

Tähän päätökseen saa kaivoslain (621/2011) 162 §:n nojalla hakea muutosta valittamalla Pohjois-Suomen hallinto-oikeuteen.

Valitus aika on 30 päivää tämän päätöksen antopäivästä. Liitteenä olevasta valitusosoituksesta ilmenee, miten muutosta haettaessa on meneteltävä.

Päätöksestä perittävästä maksusta valitetaan samassa järjestyksessä kuin pääasiasta.

Lisätietoja kaivosasiat@tukes.fi tai puh. 029 50 52151.



Terho Liikamaa
kaivosyli-insinööri



Ilkka Keskitalo
ylitarkastaja

- LIITTEET
- Liite 1: Otaksuman perustelut sekä tutkimusten arvioitu määrä ja laatu
 - Liite 2: Lausunnot ja mielipiteet sekä hakijan vastine
 - Liite 3: Määräykset sekä perustelut päätökselle ja määräyksille, vastaus lausuntoihin ja mielipiteisiin
 - Liite 4: Valitusosoitus
 - Liite 5: Lista asianosaisista
 - Liite 6: Kartta valtausalueista
 - Liite 7: Päätökseen sisältyvät valtauskirjat valtausalueittain toimitetaan ainoastaan hakijalle sekä osana julkista kuulutusta

Otaksuma kaivoskivennäisistä

Otaksuma perustuu alueellisen geo -informaation tulkintaan sekä omiin alustaviin kenttätutkimuksiin.

Tutkimusten arvioitu määrä ja laatu

Anottujen valtausalueiden malmiotollisuuden (Ni-Cu-Au-PGE) edelleen selvittämiseksi yhtiö arvioi tutkimusohjelmansa ensivaiheessa käsittävän mm.

- Alueellisen geotiedon perusteella valittujen tutkimusalueiden kevytlinjoitusta geofysiikan maastomittauksineen (magneettiset, sähkömagneettiset).
- Pohjamooreenin / kalliopinnan näytteenottoa iskuporaamalla.
- Valittujen kohteiden edelleen selvittämistä syväkairauksin.

Maasto- ja luonnonsuojelulliset ym. paikalliset olosuhteet huomioiden valtaosa kenttätöistä on tarkoitus toteuttaa talvisaikaan, myös mahdollisiin jatkoselvityksiin, kuten alustavien maastotutkimusten tulosten pohjalta valittujen kohteiden syväkairauksiin. Vastaavasti yhtiön maastotöiden suunnittelun osana ovat myös paikalliset yhteydet maanomistajiin sekä paliskuntaan alueella toimivan poronhoidon huomioimiseksi.

Hakemuksen johdosta annetut lausunnot

Hakija on poistanut tästä hakemuksesta kaikki valtausalueet jotka sijoittuivat suojelualueelle.

Sodankylän kunta (20.10.2009)

Kunta esittää lausuntona, että viitteessä mainitun hakemuksessa ei ole kaivoslain 6 §:ssä lueteltuja esteitä.

Lapin ympäristökeskus (Nykyisin Lapin ELY-keskus) (21.12.2009)

Kaikessa Natura 2000 –alueilla ja niiden läheisyydessä harjoitettavassa toiminnassa on huolehdittava siitä, ettei toimenpiteillä merkittävästi heikennetä alueen valinnan perusteena olevia luontotyyppisiä tai lajien elinympäristöjä. Merkittävän heikentymisen todennäköisyys on aina selvitettävä ja tällaisen heikentymisen vaikutukset arvioitava asianmukaisella tavalla ennen luvan myöntämistä tai suunnitelman hyväksymistä (luonnonsuojelulaki 65 §).

Koska uhanalaiselle lajistolle soveltuvia potentiaalisia esiintymäpaikkoja on alueella runsaasti, vain osa uhanalaisten lajien esiintymistä on toistaiseksi tiedossa. Valtausoikeutta koskevassa päätöksessä tulee varmistaa, ettei toiminnalla vaaranneta uhanalaisten lajien esiintymiä.

Lapin ympäristökeskus toteaa, että mikäli valtausoikeus myönnetään, kaikessa toiminnassa tulee välttää turmelemasta alueen luontoa enempää kuin tutkimusten tekemiseksi on välttämätöntä. Tutkimusten jälkeen maastoon jätetyt jäljet tulee entisöidä mahdollisimman hyvin. Alueen jälkihoitoa ja maisemointia koskeviin lupamääräyksiin tulee erityisesti kiinnittää huomiota.

Oraniemen paliskunta

Oraniemen paliskunta ei antanut tähän asiaan lausuntoa.

Hakemuksen johdosta annetut mielipiteet**Metsähallitus (13.11.2009)**

Metsähallitus pitää tärkeänä, että valtausalueiden tutkimustoiminnassa huomioidaan alueiden maisema-, luonto- ja kulttuuriarvot mahdollisimman hyvin.

Tietoja Metsähallituksen mailla olevista arvokkaista, huomioon otettavista kohteista löytyy esim. Suomen ympäristökeskuksen uhanalaisrekisteristä ja Museoviraston muinaismuistorekisteristä. Koska näistä virallisista rekistereistä ei löydy kaikkia Metsähallituksen mailla sijaitsevia luonto- ja kulttuurikohteita, Metsähallitus edellyttää, että kaivosyhtiön tulee olla yhteydessä myös suoraan Metsähallitukseen. Samassa yhteydessä voidaan yhteisesti käydä läpi kaivosyhtiön laatima tutkimussuunnitelma ja näin yksityiskohtaisesti varmistaa, että metsälain 10 §:n, luonnonsuojelulain ja muinaismuistolain määrittelemät arvokkaat luonto- ja kulttuurikohteet säilyvät mahdollisimman hyvin. Vähimmäisedellytys on, että toimijana on tieto olemassa olevista kohteista ja lisäksi kyky tunnistaa mahdolliset uudet kohteet maastossa.

Maaperään kajoavat tutkimukset suoritetaan pääosin talviaikaan, mikä sinällään aiheuttaa varsin vähäisiä merkkejä alueella kulkemisesta. Kuitenkin yksittäisten pistemäisesti esiintyvien lajien kannalta tämäkin saattaa merkitä uhkaa, kuten edellä mainittu esimerkki osoittaa. Kairauspaikkojen ja pohjamoreeninäytteenottoapaikkojen lajisto tulee tutkia ennen kairausta ja näytteenottoa, jotta yksittäisten harvinaisten tai uhanalaisten lajien esiintymiä ei tuhoutu.

Valtaushakemusalueilla saattaa pesiä uhanalaisia petolintuja. Alueella ei saa siinä tapauksessa toimia vuosittain ajalla 15.2.–31.7. Asia tulee varmistaa Metsähallitukselta ennen toimien aloittamista.

Mikäli tutkimustöiden yhteydessä on tarvetta poistaa puustoa tai käyttää Metsähallituksen tieverkostoa, tulee toimijan olla ennakkoon yhteydessä Metsähallitukseen ja sopia toimenpiteistä, joilla tiestö-, puusto- ja taimikkovahingot pyritään ehkäisemään, tai mikäli vahinkoja on odotettavissa, niin sopia etukäteen korvauseriaatteista.

Mikäli tutkimusalueella suoritetaan sellaisia syväkairauksia, joista kairauksien jälkeen jää maastoon pysyvästi maanpäällisiä metallisia tai muovisia maaputkia, Metsähallitus edellyttää, että putket katkaistaan mahdollisimman läheltä maanpintaa ja putkien päät tulpataan. Vaihtoehtoisesti kairaputket tulee reikien kairaamisen jälkeen poistaa. Edellä mainitulla toimenpiteellä parannetaan maaston muiden käyttäjien turvallisuutta ja estetään materiaalivahinkoja. Metsähallitus katsoo, että valtaaja on kaikilta osin vastuussa näistä vahingoista Metsähallitukselle ja kolmannelle osapuolelle.

Metsähallitus korostaa, että tässä lausunnossa esitetyt ympäristöön liittyvät näkökohdat ovat sellaisia, jotka Metsähallitus ottaa itsekkin huomioon omassa toiminnassaan. Metsähallitus on sitoutunut näihin periaatteisiin lakisääteisen veloitteen lisäksi mm. omassa sertifioidussa ympäristö- ja laatu järjestelmässään. Näin ollen Metsähallitus ei edellytä valtausoikeuden haltijalta enempää kuin mitä Metsähallitus vaatii omalta toiminnaltaan.

Helinä Mikkola

Omistamiltani alueilta on haettu tutkimuslupaa malmin etsimiseksi. En halua, että etsintöjä tehdään maa-alueillani. Mikäli yhtiölle myönnetään valtausoikeus ja sille myönnetään luoa tutkimusten tekemiseen, vaadin että kaikki jäljet peitetään eikä maastoon saa jäädä jälkiä tutkimuksista.

Hakijan vastine

Yhtiön toimintatapoihin kuuluu että tulee olla aina yhteydessä kiinteistön omistajaan sekä alueen poroisäntään ennen malminetsinnän maastotyön aloittamista. Tällä menetelmällä pystyy yhtiö välttämään vahinkojen syntymistä.

Päätöksen perustelut

Yleisperustelut

Kaivoslain (503/1965) 4.1 §:n mukaan sen, joka haluaa käyttää lain mukaista oikeutta esiintymään, on haettava joko valtauskirjaa alueeseen tai samanaikaisesti myös kaivospiirin määrittämistä esiintymän hyväksi käyttämistä varten. Pykälän 2 momentin mukaan valtauskirjan saatuaan hakijalla (valtaajalla) on oikeus (valtausoikeus) valtauskirjalla osoitetulla alueella (valtausalueella) kaivoskivennäisiin kohdistuvaan tutkimustyöhön sen mukaan kuin 3 luvussa säädetään ja niiden hyväksi käyttämiseen 4 §:n 3 ja 4 momentin mukaan.

Kaivoslain (503/1965) 6.1 §:n 2-kohdan mukaan valtausta ei saa suorittaa aikaisemmalla valtausalueella tai kaivospiirissä ilman kaivosviranomaisen lupaa, jollei viittä vuotta ole kulunut valtauksen tai kaivosoikeuden raukeamisesta. Kaivosviranomainen voi kuitenkin harkintansa mukaan poiketa mainitusta viiden vuoden aikarajasta ja myöntää hakijalle valtausoikeuden.

Kaivoslain (503/1965) 8.1 §:n mukaan valtaushakemuksessa on ilmoitettava muun muassa valtausalueen suuruus, sen maantieteellinen sijainti ja rajat sekä sillä olevat kiinteistöjen rajat hakemukseen liitettyyn karttaan niin tarkoin merkittynä, ettei epätietoisuutta niistä voi syntyä, hyväksyttävine selvityksineen siitä, ettei lain 6 §:ssä mainittuja valtauksen esteitä ole.

Kaivoslain (503/1965) 9 §:n mukaan voidaan hakijalle varata tilaisuus hakemuksen täydentämiseen ja tarpeellisen lisäselvityksen esittämiseen määrättyssä ajassa uhalla, että hakemus muuten voidaan puutteellisena ja selvittämättömänä hylätä. Hakija voi myös omasta aloitteestaan täydentää hakemustaan tai muuta asian käsittelyä varten toimittamaansa asiakirjaa sekä toimittaa käsittelyn kuluessa viranomaiselle asian ratkaisemisen kannalta tarpeellisia asiakirjoja. Hallintolain (434/2003) 22 § täydentää kaivoslain (503/1965) 9 §:ää.

Kaivoslain (503/1965) 10 §:n mukaan kaivosviranomaisen on annettava hakijalle valtauskirja hakemuksessa tarkoitettuun alueeseen tai siihen alueen osaan, johon ei ole valtauksen estettä, mikäli valtaushakemus täyttää kaivoslaissa (503/1965) säädetyt edellytykset.

Kaivoskivennäisten esiintymistä koskeva otaksunta sekä tutkimustoimenpiteiden arviointi on tehtävä jokaisen haetun valtausalueen osalta erikseen. Useita alueita koskeva hakemus voidaan käsitellä yhdellä kertaa.

Kaivoslain (503/1965) 12 §:n mukaan valtaajalla on oikeus lain 3 luvussa säädetyillä ehdoilla toimittaa valtausalueella tutkimustyötä esiintymän laadun ja laajuuden selvittämiseksi sekä tarpeen mukaan käyttää alueen ulkopuolellakin maata teitä sekä voima-, vesi- ja muita johtoja varten. Tutkimustyö ja alueiden käyttö on rajoitettava niihin toimenpiteisiin, jotka ovat tarpeen tutkimustyön tarkoituksen saavuttamiseksi. Toimenpiteet on suoritettava siten, että niistä aiheutuu mahdollisimman vähän vahinkoa tai haittaa.

Luonnonsuojelulain määräykset sekä Natura 2000 -verkostoon liittyvät alueet

Kaivoslain (503/1965) 71 §:n 2 momentin mukaan lupa-asiaa ratkaistaessa ja muuta viranomaispäätöstä tehtäessä on lisäksi noudatettava, mitä luonnonsuojelulain 4, 9, 39, 42, 47–49, 55 ja 56 §:ssä sekä 4, 5 ja 10 luvussa sekä mainittujen säännösten nojalla säädetään ja hakijan on noudatettava Suomen lakeja, sekä kansainvälisiä sopimuksia joihin Suomi on sitoutunut

Kaavoitustilanne

Kaivoslain (503/1965) 6 §:n 1 momentin 8 kohdan (1102/2000) mukaan valtausta ei saa suorittaa (valtauksen esteet) ilman erityistä syytä asemakaavan tai oikeusvaikutteisen yleiskaavan alueella, jos kunta vastustaa sitä alueiden käyttöön liittyvästä pätevästä syytä.

Muun ohella mainitun lainkohdan lisäämistä kaivoslakiin koskevan hallituksen esityksen laiksi kaivoslain muuttamisesta (HE 148/2000 vp) yleisperustelujen mukaan lainmuutoksella parannettaisiin kunnan mahdollisuuksia vaikuttaa maankäytön suunnitteluun.

Sodankylän kunta ei ole vastustanut valtausoikeutta.

Turvallisuus- ja kemikaaliviraston antamat määräykset ja perustelut

1. Valtausoikeus on voimassa viisi (5) vuotta tämän päätöksen antopäivästä.

Perustelut: Kaivoslain (503/1965) 10 §:n mukaan ottaen huomioon tarpeellisten tutkimusten arvioitu määrä ja laatu valtaus on voimassa vähintään vuoden ja enintään viisi vuotta valtauskirjan antopäivästä. Hakija on esittänyt tutkimussuunnitelman, jota on pidettävä kaivoslain (503/1965) 8 §:n mukaisena ja riittävänä.

Hakijalla on määräajan jälkeen mahdollisuus hakea valtausoikeuden voimassaololle jatkoaikaa siten kuin kaivoslaissa (621/2011) malminetsintäluvan voimassaolon jatkamisesta säädetään.

2. Valtaaja ei saa ilman maanomistajan lupaa käyttää hyväkseen valtausalueella louhittuja kaivoskivennäisiä muuten kuin on välttämätöntä niiden käyttökelpoisuuden ja markkinoimismahdollisuuksien tutkimista varten.

Perustelut: Informatiivisista syistä päätöksessä on selostettu kaivoslain (503/1965) 12 §:n rajoite käyttää hyväksi valtausalueella louhittuja kaivoskivennäisiä.

3. Valtaajan on suoritettava valtausalueeseen kuuluvien kiinteistöjen omistajille vuotuinen valtauskorvaus, jonka suuruus on 20 euroa hehtaarilta. Valtaajan on selvitettävä ajantasainen tieto maanomistustilanteesta ennen maksun suorittamista. Valtaajan on vuoden kuluessa valtauskirjan antopäivästä lukien toimitettava kaivosviranomaiselle todistus maanomistajille suoritetusta ensimmäisestä valtauskorvauksesta. Seuraavilta vuosilta valtaajan on suoritettava valtauskorvaus viimeistään kunkin vuoden maaliskuun 15. päivänä. Ellei valtauskorvausta makseta, valtaus voidaan julistaa menetetyksi. Valtausalueilla ei saa suorittaa tutkimustöitä, ennen kuin kyseessä olevan vuoden valtauskorvaus on suoritettu.

Perustelut: Informatiivisista syistä päätöksessä on selostettu maanomistajien kaivoslain (503/1965) 15 §:ään perustuva oikeus valtauskorvaukseen. Maanomistussuhteet ovat voineet muuttua päätöksessä merkitystä, joten maanomistajien oikeusturvan kannalta hakijan velvoite selvittää viimeisin tieto kiinteistönomistajista ja tilatiedoista on tehtävä ennen valtauskorvauksen maksua. Valtauskorvauksen suuruus määräytyy kaivoslain (621/2011) 179 §:n mukaisesti.

4. Valtaajan on ilmoitettava kirjallisesti valtausalueeseen kuuluvien ja siihen rajoittuvien kiinteistöjen omistajille ja muille oikeudenhaltijoille etukäteen kaikista maastotöistä, jotka voivat aiheuttaa vahinkoa tai haittaa, sekä väliaikaisista rakennelmista. Ilmoitus on tehtävä niin hyvissä ajoin, että omistajalla tai haltijalla on mahdollisuus vaatia vakuuden asettamista vahingosta tai haitasta, jonka valtaaja on velvollinen korvaamaan.

Perustelut: Valtausalueen tai siihen rajoittuvan alueen omistajan tai haltijan kannalta kaivoslain (503/1965) 15 §:ään perustuva oikeus vaatia vakuuden asettamista ennen tutkimustöiden aloittamista on keskeinen oikeussuojan kannalta. Jotta tätä oikeutta olisi mahdollista käyttää tehokkaasti, on valtaajan annettava tieto näille tahoille riittävän ajoissa. Korvausvelvollisuus on pysyvää ja ohimenevää vahingosta tai haitasta, joka tutkimustöistä tai alueiden käytöstä aiheutuu. Lisäksi on otettu huomioon kaivoslain (621/2011) 12 §.

5. Valtaajan on ilmoitettava alueen paliskunnalle tutkimustöistä ja niiden aikataulusta sekä muusta alueiden käytöstä ennen tutkimustöiden aloittamista.

Perustelut: Poronhoitolain (848/1990) 2 §:n 2 momentin nojalla laissa tarkoitettulla poronhoitoalueella ei saa valtion maata käyttää sillä tavoin, että siitä aiheutuu huomattavaa haittaa poronhoidolle. Tämän päätöksen mahdollistamassa tutkimustyössä ei voida katsoa käytettävän maata sillä tavoin, että siitä aiheutuu poronhoitolain 2 §:n 2 momentissa tarkoitettulla tavalla huomattavaa haittaa poronhoidolle. Jotta kuitenkin paliskunta voisi tuoda valtaajan tietoon tarpeelliset poronhoitoon liittyvät seikat sekä toisaalta tarkkailla tutkimustoimenpiteistä poronhoidolle mahdollisesti aiheutuvia vahinkoja, liitetään päätökseen valtaajalle määräys antaa paliskunnalle tieto tutkimusten aikataulusta ja alueiden käytöstä.

6. Valtaajan on toimitettava vuosittain kaivosviranomaiselle selvitys suoritetuista tutkimustöistä ja niiden tuloksista. Ensimmäinen selvitys on toimitettava viimeistään vuoden kuluttua päätöksen lainvoimaiseksi tulemisesta Tukesin ohjeen mukaisesti.

Perustelut: Selvityksen toimittamisvelvollisuus perustuu kaivoslain (621/2011) 14 §:ään.

7. Kun valtausoikeus on rauennut tai peruutettu, valtaajan on välittömästi saatettava valtausalue yleisen turvallisuuden vaatimaan kuntoon, poistettava väliaikaiset rakennelmat ja laitteet, huolehdittava alueen kunnostamisesta ja siistimisestä sekä saatettava alue mahdollisimman luonnonmukaiseen tilaan. Valtaajan on tehtävä kirjallinen ilmoitus kaivosviranomaiselle, valtausalueeseen kuuluvien kiinteistöjen omistajille ja muille oikeudenhaltijoille, kun edellä mainitut toimenpiteet on saatettu loppuun. Lisäksi ilmoitus on tehtävä asianomaisille paliskunnalle.

Perustelut: Informatiivisista syistä päätöksessä on selostettu valtaajan velvollisuus suorittaa jälkitoimenpiteet kaivoslain (621/2011) 15 §:n mukaisesti.

8. Kun valtausoikeus on rauennut tai peruutettu, valtaajan on kuuden kuukauden kuluessa luovutettava kaivosviranomaiselle tutkimustyöselostus, tutkimukseen liittyvä tietoaineisto ja edustava osa kairasydämistä.

Perustelut: Informatiivisista syistä päätöksessä on selostettu valtaajan velvollisuus suorittaa jälkitoimenpiteet kaivoslain (621/2011) 15 §:n mukaisesti.

9. Valtaaja ei saa päästää maahan polttoainetta tai muita ympäristölle vaarallisia aineita, joista voi aiheutua maaperän pilaantumista. Valtaajan on myös huolehdittava siitä, että toiminnasta syntyneet jätteet toimitetaan asianmukaiseen käsittelyyn ja ettei toiminnasta aiheudu roskaantumista.

Perustelut: Ympäristönsuojelulain 7 §:ssä säädetty maaperän pilaamiskielto koskee myös malminetsintää. Ottaen huomioon päätöksen mukaan sallitut tutkimustoimenpiteet maaperän pilaantumisvaaraa arvioidaan lähinnä voivan aiheutua, jos valtaaja jättäisi tai päästäisi maaperään polttoainetta tai muuta ympäristölle vaarallista ainetta. Jätelain 12 §:n nojalla valtaajan tulee huolehtia jätteen hyödyntämisestä tai käsittelyn järjestämisestä sekä noudattaa, mitä jätelain 15 §:ssä säädetään jätteen luovuttamisesta ja vastaanottamisesta. Jätelain 19 §:n roskaamiskielto koskee myös malminetsintää. Sen nojalla on kielletty jättämästä ympäristöön roskaa, likaa tai käytöstä poistettua laitetta tai muuta esinettä siten, että voi aiheutua vaaraa tai haittaa terveydelle, epäsiisteyttä, maiseman rumentumista, viihtyisyyden vähentymistä taikka niihin rinnastettavaa muuta vaaraa tai haittaa.

10. Valtausoikeuden nojalla mahdollisesti tehtävien kairausten osalta valtaajan tulee huolehtia, että putket katkaistaan mahdollisimman läheltä maanpintaa ja putkien päät tulpataan.

Perustelut: Määräyksellä kairausputkien katkaisemisesta mahdollisimman lähellä maanpintaa parannetaan alueen muiden käyttäjien turvallisuutta siten kuin kaivoslain (503/1965) 12 §:n 2 momentti edellyttää. Toimenpide on perusteltu myös kaivoslain (503/1965) 20 §:n tarkoituksessa.

11. Jos valtaaja aikoo valtauksen voimassaoloaikana suorittaa koelouhintaa, kuivattamista tai koerikastusta taikka muita ympäristö- tai muilta vaikutuksiltaan vastaavia toimenpiteitä, on valtaajan ilmoitettava tästä etukäteen kaivosviranomaiselle. Ilmoitus on tehtävä hyvissä ajoin ennen toimenpiteen aloittamista. Kaivosviranomaisen voi valvontaa varten ilmoituksen saatuaan tarvittaessa antaa määräyksiä toimenpiteiden suorittamisesta.

Perustelut: Koska valtaaja ei ole esittänyt kaivoslain (503/1965) 8 §:n 1 momentin 4 kohdan mukaista tutkimussuunnitelmaa niin yksityiskohtaisesti, että valtausoikeudesta päätettäessä olisi mahdollista arvioida kaivoslain (503/1965) 12 §:n mukaisen valtausoikeuden nojalla tehtävien tutkimustoimenpiteiden tarpeellisuutta tutkimustyön tavoitteiden kannalta, liitetään päätökseen määräys toimittaa kaivosviranomaiselle ilmoitus, ennen kuin valtaaja ryhtyy 12 §:ssä sallittuihin, mutta vaikutuksiltaan tavanomaisia tutkimustoimenpiteitä merkittävämpien toimenpiteiden osalta. Tällä varmistetaan, onko hankkeesta tarpeen suorittaa ympäristövaikutusten arviointimenettelystä annetun lain 4 §:n nojalla ympäristövaikutusten arviointimenettely tai edellyttääkö hanke ympäristönsuojelulain 61 §:ssä tarkoitettua koetoimintailmoitusta ympäristönsuojeluviranomaiselle. Samalla kaivosviranomaisen on mahdollista kaivoslain valvonnan toteuttamiseksi

arvioida toimenpiteiden vaikutusta ja tarvittaessa antaa tarkempia määräyksiä toimenpiteiden suorittamisesta.

12. Valtaajan tulee sovittaa tutkimustoimenpiteensä siten, ettei toimenpiteillä merkittävästi heikennetä alueen lähelle sijoittuvien Natura-alueiden valinnan perusteena olevia luontotyyppisiä tai lajien elinympäristöjä. Tutkimustoimenpiteet on suoritettava siten kuin edellä kohdassa *Tutkimusten arvioitu määrä ja laatu* on todettu.

Perustelut: Ottaen huomioon ennalta varautumisen periaatteen, valtaajan esittämän kaivoslain (503/1965) 8 §:n 1 momentin 4 kohdan mukaisen tutkimussuunnitelman, sekä sen, että valtausoikeuden nojalla sallitut tutkimustoimenpiteet on kuitenkin rajattava ja niiden suorittamistapaa on ohjattava Natura 2000 – verkoston läheisyydessä sijaitsevilla alueilla, Tukesin on päätöstä tehdessään ollut mahdollista arvioida, etteivät Natura-alueen suojeluperusteet merkittävästi vaarannu. Päätökseen sisältyvien valtausalueiden läheisyyteen sijoittuvilta Natura-alueilta on suoritettu luonnonsuojelulain 65 §:n 1 ja 2 momentissa tarkoitettu arviointi- ja lausuntomenettely. Valtaajan tulee selvittää ajantasaiset tiedot uhanalaisista kasvien sijainnit Lapin ELY-keskukselta ennen tutkimustoimien aloittamista.

13. ELY-keskuksen Metsähallituksen ja lausuntojen (annettu 13.11. ja 21.12.2009) mukaan, valtausalueilla tai niiden välittömässä läheisyydessä saattaa sijaita suuren petolinnun pesä tai reviiri. Valtaajan tulee selvittää tarkemmat tiedot ja rajoitukset ennen tutkimustoimenpiteiden aloittamista Metsähallitukselta.

Perustelut: Valtausalueella tai niiden välittömässä läheisyydessä saattaa sijaita Metsähallituksen ja Lapin ELY-keskuksen lausuntojen mukaan luonnonsuojelulailla rauhoitetun lintulajin pesäreviiri. Rauhoitetun eläinlajin rauhoitussäännökset on mainittu luonnonsuojelulain 39 §:ssä, jonka mukaan mm. rauhoitetun eläinlajin tahallinen häiritseminen, erityisesti lisääntymisaikana, on kielletty. Valtaajan on varmistettava koneelliseen malminetsintään liittyvien laitteiden käyttämisen sekä koneellisen maastoliikenteen rajoitukset. Valtaajan on tarvittaessa rajattava edellä mainitut toimet lisääntymisajan ulkopuolelle, mikäli kyseistä aluetta on kuitenkin tutkimustöissä tarpeen käyttää.

Päätökseen liitetään määräys toimittaa kaivosviranomaiselle tarkempi tutkimussuunnitelma ennen kuin valtaaja aloittaa tutkimustoimet alueella. Tutkimussuunnitelman esittämisvelvollisuudella varmistetaan, että toimenpiteisiin voidaan tarvittaessa valvonnallisesti puuttua. Samalla kaivosviranomaisen on mahdollista kaivoslain (503/1965 ja 621/2011) valvonnan toteuttamiseksi arvioida toimenpiteiden vaikutusta ja tarvittaessa antaa tarkempia määräyksiä toimenpiteiden suorittamisesta. Tutkimussuunnitelmasta on samalla tiedotettava myös Lapin ELY-keskukselle ja Metsähallitukselle.

14. Valtaajan on ennen tutkimustoimenpiteiden aloittamista tiedotettava suunnitelluista toimenpiteistä Museovirastolle taikka sen osoittamalle viranomaiselle sen varmistamiseksi, ettei toimenpiteistä aiheudu sellaisia vaikutuksia, jotka olisivat kiellettyjä muinaismuistolain (295/1963) nojalla.

Perustelut: Lupamääräystä on pidettävä tarpeellisenä muinaismuistolain (295/1963) nojalla rauhoitettujen kiinteiden muinaisjäännösten asianmukaisen käsittelyn varmistamiseksi. Päätös annetaan tiedoksi Museovirastolle.

15. Sen lisäksi, mitä kaivoslaissa (503/1965) ja kaivoslain (621/2011) siirtymäsäännöksissä säädetään, valtaajan on noudatettava malminetsinnässä ja alueiden käytössä, mitä muualla laissa säädetään.

Perustelut: Maininnalla muualla laissa olevien velvoitteiden ja määräysten noudattamisvelvollisuudesta kiinnitetään valtaajan huomiota siihen, että kaivoslain (503/1965) ja kaivoslain (621/2011) siirtymäsäännösten mukaista etsintätoimintaa harjoitettaessa tulee myös muualla laissa olevat velvoitteet, rajaukset ja määräykset huomioida.

Vastaus lausuntoihin ja mielipiteisiin

Lausunnoissa ja mielipiteissä esitetyt seikat on otettu päätöksessä huomioon lupamääräyksillä.

Lausunnoissa ja mielipiteissä esitetyt seikat on otettu päätöksessä huomioon lupamääräyksillä. Lisäksi todetaan seuraavaa:

Koska kyseessä on tutkimusvaihe, ei mahdollisen kaivostoiminnan vaikutuksia käsitellä tässä päätöksessä. Valtausalue on rajattu kaivoslain (503/1965) 6.1 §:n 6-kohdan mukaisesti.

Sovelletut säännökset

Kaivoslaki 17.9.1965/503
 Kaivoslaki 10.6.2011/621
 Valtioneuvoston asetus kaivostoiminnasta (391/2012)
 Luonnonsuojelulaki 20.12.1996/1096
 Hallintolaki 6.6.2003/434
 Muinaismuistolaki (295/1963)
 Poronhoitolaki 14.9.1990/848
 Vesilaki (264/1961)

VALITUSOSOITUS

Valitusviranomainen

Päätökseen saa hakea muutosta valittamalla sille hallinto-oikeudelle, jonka tuomiopiirissä pääosa tässä päätöksessä tarkoitettusta alueesta sijaitsee. Toimivaltainen hallinto-oikeus on mainittu valitusosoituksen lopussa. Valituskirjelmä osoitetaan valitusviranomaiselle ja se on toimitettava valitusajassa hallinto-oikeuden kirjaamoon.

Valitusaika

Määräaika valituksen tekemiseen on kolmekymmentä (30) päivää tämän päätöksen antopäivästä.

Valitusoikeus

Päätöksestä voivat valittaa ne, joiden etua, oikeutta tai velvollisuutta asia saattaa koskea, sekä vaikutusalueella ympäristön-, terveyden- tai luonnonsuojelun taikka asuinympäristön viihtyisyyden edistämiseksi toimivat rekisteröidyt yhdistykset tai säätiöt, asianomaiset kunnat, elinkeino-, liikenne- ja ympäristökeskukset ja muut asiassa yleistä etua valvovat viranomaiset, saamelaiskäräjät sillä perusteella, että luvassa tarkoitettu toiminta heikentää saamelaisten oikeutta alkuperäiskansana ylläpitää ja kehittää omaa kieltään ja kulttuuriin ja kolttien kyläkokous sillä perusteella, että luvassa tarkoitettu toiminta heikentää kolttialueella kolttien elinolosuhteita ja mahdollisuuksia harjoittaa elinkeinoja.

Valituksen sisältö

Valituskirjelmässä on ilmoitettava

- päätös, johon haetaan muutosta
- miltä kohdin päätökseen haetaan muutosta ja mitä muutoksia siihen vaaditaan tehtäväksi
- perusteet, joilla muutosta vaaditaan
- valittajan nimi ja kotikunta
- postiosoite ja puhelinnumero, joihin asiaa koskevat ilmoitukset valittajalle voidaan toimittaa

Jos valittajan puhevaltaa käyttää hänen laillinen edustajansa tai asiamiehensä tai jos valituksen laatijana on joku muu henkilö, valituskirjelmässä on ilmoitettava myös tämän nimi ja kotikunta.

Valittajan, laillisen edustajan tai asiamiehen on allekirjoitettava valituskirjelmä, ellei valituskirjelmää toimiteta sähköisesti (telekopiona tai sähköpostilla).

Valituksen liitteet

Valituskirjelmään on liitettävä

- päätös, johon haetaan muutosta valittamalla, alkuperäisenä tai jäljennöksenä
- asiakirjat, joihin valittaja vetoaa vaatimuksensa tueksi, jollei niitä ole jo aikaisemmin toimitettu viranomaiselle
- asiamiehen valtakirja

Valituskirjelmän toimittaminen perille

Valituskirjelmän voi viedä valittaja itse tai hänen valtuuttamansa asiamies. Valituskirjelmä liitteineen voidaan myös lähettää postitse, telekopiona tai sähköpostilla. Postiin valituskirjelmä on jätettävä niin ajoissa, että se ehtii perille valitusajan viimeisenä päivänä ennen aukioloajan päättymistä. Hallinto-oikeudessa kirjaamon aukioloaika on klo 8.00 – 16.15. Sähköisesti (telekopiona tai sähköpostilla) toimitetun valituskirjelmän on oltava toimitettu niin, että se on käytettävissä vastaanottolaitteessa tai tietojärjestelmässä määräajan viimeisenä päivänä ennen virka-ajan päättymistä.

Valittajalta peritään hallinto-oikeudessa **oikeudenkäyntimaksu** 97 euroa. Tuomioistuinten ja eräiden oikeushallintoviranomaisten suoritteista perittävistä maksuista annetussa laissa (701/1993) on erikseen säädetty eräistä tapauksista, joissa maksua ei peritä.

Toimivaltaisen hallinto-oikeuden yhteystiedot muutoksenhakua varten:

Pohjois-Suomen hallinto-oikeuden yhteystiedot 1.4.2014 lukien ovat:

Käyntiosoite: Isokatu 4, OULU

Postiosoite: PL 189, 90101 OULU

Faksi: 029 56 42841

Sähköposti: pohjois-suomi.hao@oikeus.fi

Puhelin: 029 56 42800 (vaihde)

Virka-aika: klo 8.00–16.15

Lisätietoja asiasta: Oulun hallinto-oikeuden kirjaamo, p. 029 56 42800.

Lista asianosaisista

(Valtaajan tulee tarkistaa kiinteistönomistajat ja tilat ennen kuin maksaa valtauskorvaukset ja aloittaa tutkimustoimet)

Loponen Toivo Olavi

Loponen Eeva

Erola Evan Eerikki

Varis Erkki Tapani

Mikkola Helinä Sanelma

Annala Mauno Artturi

Annala Sirkka Liisa

Mikkola Helena

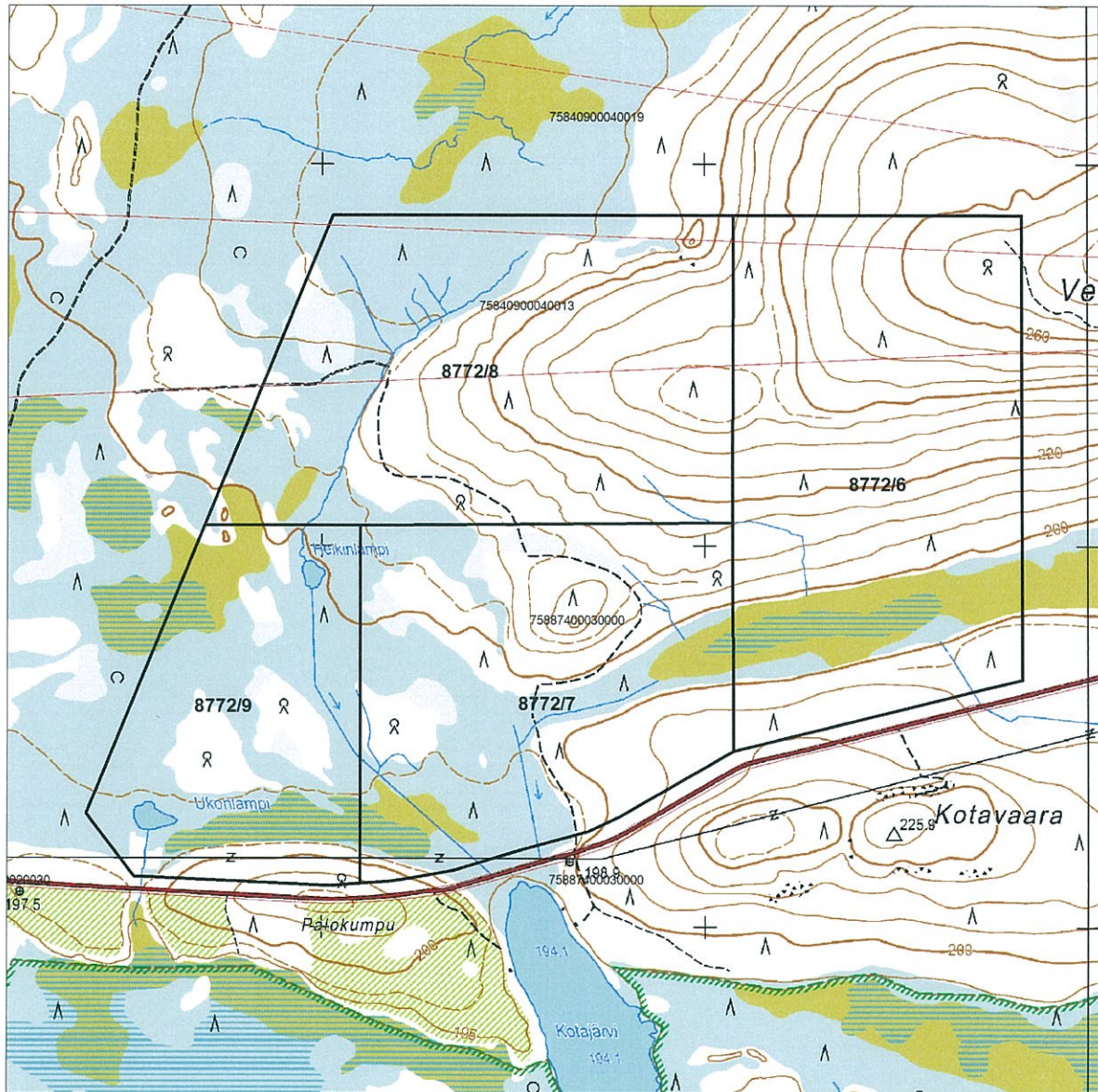
Mikkola Hans Verner

Huhtala Rami Kalervo

Huhtala Jouko Kustaa Adolf

Palokummun Yhteismetsä

Kartta valtausalueista
(kartan mittakaava ohjeellinen)



Valtausalue



Kiinteistörajat

Mittakaava 1: 15 000

Yhtiö AA Sakatti Mining Oy
Alue Sodankylä
Lupanro 8772

© Maanmittauslaitos
18/MML/14

Aineiston kopiointi ilman maanmittauslaitoksen lupaa kielletty

