

Geologian tutkimuskeskus  
PL 77  
96101 ROVANIEMI

## VALTAUSOIKEUTTA KOSKEVA PÄÄTÖS

Nimi Pasto 1 - 3

Hakija Geologian tutkimuskeskus  
Espoo

Yhteystiedot:  
PL 77  
96101 ROVANIEMI  
puh. 020 550 11

Lisätietoja antaa:  
Jouni Arrevaara, puh. 020 550 4332

### Hakemuksen peruste

Kaivoslain (503/1965) 12 §:n mukaista malminetsintää valtausalueella voidaan suorittaa valtausoikeuden nojalla.

Valtausoikeutta on haettu viideksi (5) vuodeksi.

### Vireilletulo

Asia on tullut vireille 7.10.2009 työ- ja elinkeinoministeriöön jätetyllä hakemuksella. Kaivoslaki (503/1965) on kumottu 1.7.2011 voimaan tulleella kaivoslailla (621/2011), jonka mukaan kumotun kaivoslain nojalla työ- ja elinkeinoministeriössä vireillä olleet asiat siirtyivät kaivosviranomaisena toimivaan Turvallisuus- ja kemikaalivirastoon (Tukes). Ennen 1.7.2011 vireille tulleet hakemukset ratkaistaan kaivoslain (503/1965) mukaisesti ottaen huomioon uuden kaivoslain (621/2011) siirtymäsäännökset.

Hakemuksesta on pyydetty lisäselvityksiä 27.5.2010.

Hakemusta on täydennetty seuraavasti:

- 20.11.2009 esteettömyystodistus
- 15.6.2010 uudet tila- ja maanomistajatiedot
- 16.6.2010 korjatut tila- ja maanomistajatiedot

## Hakemuksen käsittely

Hakija on samanaikaisesti hakenut valtausta usealle vierekkäin/lähekkäin sijaitsevalle alueelle.

Haetut alueet muodostavat yhden kokonaisuuden, joka käsitellään yhtenä hakemuksena. Samat henkilöt voivat olla asianosaisia samoin perustein usean alueen osalta. Hakijan toimittamassa esteettömyystodistuksessa, kaivoskivennäisiä koskevassa otaksumassa tai tutkimusten arvioitua määrää ja laatua koskevassa selvityksessä ei eritellä asioita yksittäisten valtausalueiden osalta. Haettu aluekokonaisuus käsitellään ja ratkaistaan yhdellä päätöksellä.

## Valtausalueet

Tämä päätös koskee seuraavia alueita:  
Alavus (10), Seinäjoki (743)

KaivNro 8830/1; valtausalueen nimi: Pasto 1

Tilan RN:o	Tilan nimi	Kylä	ha
10-405-18-46	Uusimaja	Sydänmaa	5,45
10-405-18-56	Maja	Sydänmaa	0,19
743-417-10-1	Laitila	Peräseinäjoki	3,48
743-417-10-108	Alaknuuttila	Peräseinäjoki	3,35
743-417-10-111	Uusi-Kallio	Peräseinäjoki	0,18
743-417-10-128	Perämetsä	Peräseinäjoki	3,85
743-417-10-142	Kallio	Peräseinäjoki	1,66
743-417-10-150	Martinneva	Peräseinäjoki	16,34
743-417-10-151	Rajamäki	Peräseinäjoki	0,03
743-417-10-152	Leväsuu	Peräseinäjoki	6,30
743-417-10-154	Yliknuuttila	Peräseinäjoki	0,60
743-417-10-158	Pikkusaari	Peräseinäjoki	6,05
743-417-10-167	Alapasto	Peräseinäjoki	6,97
743-417-10-171	Siltala	Peräseinäjoki	19,20
743-417-10-31	Leväsaari	Peräseinäjoki	0,87
743-417-10-65	Lammaskallio	Peräseinäjoki	2,06
743-417-10-68	Turkki	Peräseinäjoki	0,19
743-417-10-69	Kantola	Peräseinäjoki	1,97
743-417-10-98	Saunasaari	Peräseinäjoki	3,84
		Yhteensä ha	82,58

KaivNro 8830/2; valtausalueen nimi: Pasto 2

Tilan RN:o	Tilan nimi	Kylä	ha
743-417-10-1	Laitila	Peräseinäjoki	4,75
743-417-10-108	Alaknuuttila	Peräseinäjoki	1,94
743-417-10-150	Martinneva	Peräseinäjoki	2,49
743-417-10-151	Rajamäki	Peräseinäjoki	4,81

743-417-10-154	Yliknuutila	Peräseinäjoki	0,51
743-417-10-65	Lammaskallio	Peräseinäjoki	1,23
743-417-18-151	Ylitalo	Nurmo	1,73
743-417-18-227	Jylhä	Nurmo	9,40
743-417-18-237	Larvamäki	Nurmo	4,99
743-417-18-271	Kantajyläskoski	Nurmo	2,84
743-417-18-272	Jyläskoski	Nurmo	2,99
743-417-18-79	Koivuoja	Nurmo	14,27
743-417-18-80	Koivisto	Nurmo	4,47
743-417-20-135	Törmäpääsky	Nurmo	0,55
743-417-20-153	Jaakkola	Nurmo	3,70
743-417-204-1	Jussila II	Nurmo	0,81
743-417-204-5	Jussila	Nurmo	17,60
743-417-20-86	Larvamäki	Nurmo	1,15
		Yhteensä ha	80,23

KaivNro 8830/3; valtausalueen nimi: Pasto 3

Tilan RN:o	Tilan nimi	Kylä	ha
743-417-10-128	Perämetsä	Peräseinäjoki	3,16
743-417-10-133	Hietakangas	Peräseinäjoki	0,13
743-417-10-150	Martinneva	Peräseinäjoki	10,09
743-417-10-151	Rajamäki	Peräseinäjoki	1,52
743-417-10-171	Siltala	Peräseinäjoki	2,97
743-417-18-151	Ylitalo	Nurmo	23,91
743-417-18-164	Köyhävainio	Nurmo	0,84
743-417-18-227	Jylhä	Nurmo	3,55
743-417-18-231	Ylimäki	Nurmo	1,36
743-417-18-237	Larvamäki	Nurmo	1,59
743-417-18-248	Perkiö	Nurmo	1,17
743-417-18-271	Kantajyläskoski	Nurmo	0,75
743-417-18-272	Jyläskoski	Nurmo	0,66
743-417-18-288	Pahkamäki	Nurmo	23,67
743-417-18-79	Koivuoja	Nurmo	6,40
743-417-18-80	Koivisto	Nurmo	16,06
743-417-204-5	Jussila	Nurmo	2,17
		Yhteensä ha	100,00

Valtausalueiden pinta-ala on yhteensä 262,81 ha.

Valtauskohtaiset kiinteistöjen rajat ilmenevät päätöksen liitteenä olevasta kartta-aineistosta.

## Esteettömyystodistus

Hakemusasiakirjoissa on toimitettu todistus, jossa todetaan, että haetulla alueella ei ole kaivoslain (503/1965) 6 §:n mukaisia valtauksen esteitä.

Fortum Sähkönsiirto Oy on esteettömyystodistuksen liitteenä olevassa lausunnossaan ilmoittanut, että alueella sijaitsee yhtiön omistamia jakeluverkon siirtojohtoja ja jakeluverkon muita komponentteja.

Vähimmäisetäisyydet johdon lähellä työskentelyyn ovat 2 m johdon alla ja 3 m johdon sivulla. Fortum Sähkönsiirto Oy on ilmoittanut, että lausunto on voimassa 2 vuotta.

## Otaksuma kaivoskivennäisistä

Hakija otaksuu valtausalueella olevan seuraavia kaivoskivennäisiä: kulta.

Otaksuman perustelut on esitetty liitteessä 1.

## Tutkimusten arvioitu määrä ja laatu

Hakijan arvio tutkimusten määrästä ja laadusta on esitetty liitteessä 1.

## Hakemuksesta tiedottaminen ja lausuntopyynnöt

Hakemuksesta on 21.6.2010 lähetetty ilmoitus maanomistajille asianosaisten kuulemista varten sekä lausuntopyynnöt alueen kunnalle, elinkeino-, liikenne- ja ympäristökeskukselle (ELY-keskus) ja tarvittaessa muussa lainsäädännössä mainituille tahoille.

Lisäksi hakemus on ollut nähtävillä 27.8.2010 saakka alueen kunnanvirastossa sekä ministeriön kirjaamossa. Lausunnot ja mielipiteet tuli toimittaa viimeistään 27.8.2010.

Valtausalueeseen rajoittuvien naapurikiinteistöjen omistajia ei ole katsottu asianosaisiksi, koska hakija on hakemuksessaan ilmoittanut luopuvansa kaivoslain (503/1965) 12 §:n antamasta oikeudesta käyttää valtausalueiden ulkopuolella olevia maa-alueita teitä sekä voima-, vesi- ja muita johtoja varten.

## Lausunnot ja mielipiteet sekä hakijan vastine

Hakemuksen johdosta annetut lausunnot ja mielipiteet sekä hakijan vastine on esitetty liitteessä 2.

## Turvallisuus- ja kemikaaliviraston ratkaisu

Hakija on kaivoslain (503/1965) 1.1 §:ssä tarkoitettulla tavalla valtauskelpoinen.

Tukes hyväksyy valtaushakemuksen seuraavin, liitteessä 3 esitetyin määräyksin sekä antaa hakijalle valtaajana tähän päätökseen sisältyvät seuraavat valtauskirjat:

1. Kaivosrekisterinumero 8830/1      Pasto 1
2. Kaivosrekisterinumero 8830/2      Pasto 2
3. Kaivosrekisterinumero 8830/3      Pasto 3

#### Määräykset sekä perustelut päätökselle ja määräyksille

Tukesin antamat määräykset sekä perustelut päätökselle ja määräyksille on esitetty liitteessä 3.

#### Vastaus lausuntoihin ja mielipiteisiin

Tukesin vastaus hakemuksesta annettuihin lausuntoihin ja mielipiteisiin on esitetty liitteessä 3.

#### Malminetsinnän aloittaminen

Tutkimus valtausalueilla on hallintolainkäyttölain (586/1996) 31 §:n nojalla sallittu vasta, kun tämä päätös on saanut lainvoiman sekä ensimmäisen vuoden valtauskorvaus on maksettu maanomistajille.

#### Päätösmaksu

Päätöksestä perittävä maksu on 60 € ja tähän päätökseen sisältyvästä kustakin valtauskirjasta perittävä maksu on 400 €.

Maksu peritään hakemuksen jättöhetkellä voimassa olleen työ- ja elinkeinoministeriön maksullisista suoritteista annetun asetuksen mukaisesti. Lasku toimitetaan erikseen.

#### Päätöksestä tiedottaminen

Päätöksestä tiedotetaan kaivoslain (621/2011) 58 §:n mukaisesti. Valtauspäätös liitteineen toimitetaan postitse hakijalle. Jäljennös päätöksestä toimitetaan niille, jotka ovat tätä erikseen pyytäneet, sekä niille kunnille, ELY-keskuksille ja muille viranomaisille, joille asiasta sen käsittelyn aikana on annettu tieto tai joilta on pyydetty lausunto.

Päätöksen antamisesta ilmoitetaan niille, jotka ovat tehneet muistutuksen asiassa tai ovat ilmoitusta erikseen pyytäneet, sekä niille asianosaisille, joita asia erityisesti koskee.

Päätöksen antamisesta kuulutetaan alueen kunnan ilmoitustaululla. Lisäksi tieto päätöksestä julkaistaan Seinäjoen Sanomat -sanomalehdessä.

#### Muutoksenhaku

Tähän päätökseen saa kaivoslain (621/2011) 162 §:n nojalla hakea muutosta valittamalla Vaasan hallinto-oikeuteen.

Valitusajaksi on 30 päivää tämän päätöksen antopäivästä. Liitteenä olevasta valitusosoituksesta ilmenee, miten muutosta haettaessa on meneteltävä.

Päätöksestä perittävästä maksusta valitetaan samassa järjestyksessä kuin pääasiasta.

Lisätietoja kaivosasiat@tukes.fi tai puh. 029 50 52127.

Maria Kivi  
ylitarkastaja

Pirjo Savolainen  
lupakäsittelijä

LIITTEET

Liite 1: Otaksuman perustelut sekä tutkimusten arvioitu määrä ja laatu

Liite 2: Lausunnot ja mielipiteet sekä hakijan vastine

Liite 3: Määräykset sekä perustelut päätökselle ja määräyksille, vastaus lausuntoihin ja mielipiteisiin

Liite 4: Valitusosoitus

Liite 5: Lista asianosaisista

Liite 6: Kartta valtausalueista

Liite 7: Päätökseen sisältyvät valtauskirjat valtausalueittain toimitetaan ainoastaan hakijalle sekä osana julkista kuulutusta

## Otaksuma kaivoskivennäisistä

Geologian tutkimuskeskus (GTK) suoritti valtausvarausaikana Paston tutkimuskohteessa geofysikaalisia maastomittauksia, iskuporanäytteenottoa ja syväkairausa. Tutkimustulosten mukaan nyt valtausta haettava alue todettiin kultapotentiaalisiksi. Tämän kultapotentiaalisiksi todetun kohteen selvittäminen vaatii lisää tutkimuksia.

## Tutkimusten arvioitu määrä ja laatu

Kultapotentiaalilin selvittämiseksi alueelle on suunniteltu alueen geologian selvittäminen kallioperäkartoituksella. Kartoituksella selvitetään kallioperän rakenne ja kivilajisuhteet ja se suoritetaan kesällä. Samoin on suunniteltu geofysikaalisten maastomittausten laajentamista. Geofysikaalisilla mittauksilla selvitetään kallioperän magneettiset ja sähköä johtavat vyöhykkeet. Maastomittaus suoritetaan jalkaisin kesäaikaan ja ne kestävät noin 2-3 viikkoa.

Tutkimustulosten perusteella tehdään syväkairausuunnitelma. Kairauksella selvitetään geofysikaalisissa mittauksissa esille tulleita häiriöitä sekä kallioperän syvempien osien rakenteita ja malmipotentiaalia. Kairareikiä tehdään 7-8 kpl kokonaismetrimäärän ollessa 800 metriä. Syväkairaus suoritetaan kevyellä näytteenottokalustolla ja rei'istä saatu kivisydän analysoidaan.

Saatujen tutkimustulosten ja syväkairausanalyysien pohjalta tullaan suunnittelemaan jatko-toimenpiteet tuleville vuosille. Tutkimusten tässä vaiheessa jatkotutkimukset ovat iskuporanäytteenotto, geofysikaalisen maastomittauksen laajentaminen ja syväkairaus.

## Hakemuksen johdosta annetut lausunnot

### Alavuden kaupunki

Kaupunginhallitus esittää lausuntonaan, että Alavuden kaupungilla ei ole huomautettavaa Pasto 1 valtausalueesta niiltä osin, kuin se sijaitsee Alavuden kaupungin puolella.

### Seinäjoen kaupunki

Valtausalue sijaitsee alueella, jolla ei ole voimassa oikeusvaikutteista osayleiskaavaa eikä asemakaavaa. Alueen lähetyvillä ei ole merkittävää asutusta. Seinäjoen kaupungin rakennusvalvontaviranomainen on antanut kaivoslain mukaisen esteettömyystodistuksen asiasta 28.10.2009. Seinäjoen kaupunki toteaa vielä, että kaivoslain 2 luvun 6 §:n 1 momentin 3-9 kohdissa mainittuja esteitä ei ole.

### Etelä-Pohjanmaan elinkeino-, liikenne- ja ympäristökeskus (ELY-keskus)

#### *Luonnonsuojelunäkökohdat*

Lähin Natura-alue (Larvaneva FI0800027) sijaitsee n. 7,5 km länsikoilliseen valtauksesta.

ELY-keskuksella ei ole valtausalueelta tiedossa luonnonsuojelulain 29 § mukaisia luontotyyppi-esiintymiä. Karttatarkastelun mukaan alueella ei esiinny myöskään vesilain 1 luvun 15a § tai 17a §:n mukaisia luontotyyppisiä. ELY-keskuksella ei ole tietoa, esiintyykö alueella metsälain 10 §:n suojaamia luontotyyppisiä tai valtakunnallisen luontotyyppien uhanalaisuustarkastelun mukaan uhanalaisia luontotyyppisiä. Hertta-eliölajitietojärjestelmän mukaan alueella ei esiinny uhanalaisia lajeja.

#### *Pohjavesialue*

Valtausalueista Pasto 1 ja 3 osa sijaitsee vedenhankintaa varten tärkeällä Sikaharjun pohjavesialueella. Sikaharjun pohjavesialue on koillis-lounaissauntainen harjumuodostuma, josta on otettu runsaasti kiviaineksia myös pohjavedenpinnan alta. Muodostuman ydinosat ovat soraa ja hiekkaa. Paikallisesti esiintyy lohkkareita ja moreenilinssejä. Muodostuma rajoittuu molemmilta sivuilta moreeniselänteisiin. Pohjaveden päävirtaussuunta on harjun eteläosissa lounaasta koilliseen ja pohjoisosassa koillisesta lounaaseen kohti Nurmonjokea, johon luonnontilassa pohjavesi on purkautunut.

Valtausalueesta noin 800 metriä lounaaseen sijaitsee Seinäjoen Veden Sikaharjun pohjavedenottamo, josta pumpattiin pohjavettä käyttöön vuonna 2008 noin 80 m<sup>3</sup>/d. Valtausalueesta lounaaseen noin 500 metrin päässä oleva toinen vedenottamokaivo ei ole tällä hetkellä käytössä. Pohjaveden virtaussuunta on valtausalueelta kohti vedenottamoita.

#### *Huomioitavaa pohjavesialueiden osalta*

Lähtökohta pohjavesialueilla toimittaessa on, että toiminnasta ei saa aiheutua vaaraa pohjaveden määrälle ja laadulle. Suunnitelman mukaan alueella ei tehdä kaivutoimenpiteitä. Mikäli kaivutoimenpiteitä kuitenkin tehdään, pohjavesialueilla tulee selvittää pohjavesiolosuhteet ennen toimenpiteitä. Pohjaveden pinta varsinkin harjun reunaosilla on yleensä lähempänä maanpintaa, joten on olemassa vaara, että esimerkiksi kaivun yhteydessä vettä johtavat kerrokset kaivetaan auki. Tällöin saattaa aiheutua pohjavesiesiintymän antoisuutta



alentavaa pohjaveden purkautumista tai pintavesien imeytymistä pohjavesiesiintymään. Tästä saattaa aiheutua pohjaveden laadun heikkenemistä tai määrän vähenemistä vesilain vastaisesti (VL 1:18 §).

Pohjavesialueella ei tule säilyttää esimerkiksi työkoneita ja öljysäiliöitä. Kairauksissa ym. toimenpiteissä mahdollisesti käytettävät vedet tulee johtaa pohjavesialueen ulkopuolelle.

Toiminnassa tulee huomioida myös yksityiset kaivot (YSL 8 §, VL 1:18). Toiminnan ympäristössä on syytä tehdä kaivokartoitus 1 km säteellä, jossa arvioidaan kaivon käyttö ja kunto. Mikäli alueella tehdään kaivutoimenpiteitä, ainakin 500 metrin etäisyydellä käytössä olevat kaivot on syytä ottaa tarkkailuun (vedenpinnan korkeus ja laatu).

Etelä-Pohjanmaan ELY-keskuksen pohjavesiryhmälle tulee antaa mahdollisuus osallistua pohjavesialueille tehtävien toimenpiteiden tarkasteluun hyvissä ajoin varsinkin jos suunnitelmat muuttuvat esitetystä.

#### *Ympäristönsuojelunäkökohdat*

##### *Poltto- ja voiteluaineet*

Poltto- ja voiteluaineet sekä kemikaalit on varastoitava ja niitä on käsiteltävä siten, että niistä ei aiheudu epäsiisteyttä, roskaantumista, hajuhaittaa, pilaantumisvaaraa vesistöön eikä muutakaan haittaa ympäristölle.

##### *Poikkeukselliset tilanteet*

Tilanteissa, joissa on aiheutunut tai uhkaa aiheutua määrältään tai laadultaan tavanomaisesta poikkeavia päästöjä ilmaan tai vesistöön, on viipymättä ryhdyttävä asianmukaisiin toimenpiteisiin tällaisten päästöjen estämiseksi, päästöistä aiheutuvien vahinkojen torjumiseksi ja tapahtuman toistumisen estämiseksi.

##### *Melu*

Alueella tapahtuvat kairaukset ja kaivutyö on pyrittävä suorittamaan arkipäivisin klo 7-22 välisenä aikana.

### **Hakemuksen johdosta annetut mielipiteet**

Hakemuksen johdosta ei ole annettu mielipiteitä.

### **Hakijan vastine**

Geologian tutkimuskeskuksella ei ole huomauttamista Pasto 1-3 valtaushakemuksesta annettuihin lausuntoihin. Tutkimuskeskus huomioi työssään Sikaharjun pohjavesialueella työskennellessä, että siitä ei aiheudu haittaa pohjaveden laadulle eikä määrälle. GTK ei varastoi poltto- eikä voiteluaineita alueella, eikä käytä työssään kemikaaleja. Jos alueella joudutaan tekemään kaivaustöitä, ilmoitetaan asiasta ELY-keskukselle erikseen. Kairauksessa käytettävä vesimäärä ei aiheuta haittaa pohjavedelle, eikä yksityisille kaivoille. Alueella ei tehdä kuivaustoimenpiteitä.

Etelä-Pohjanmaan ELY-keskuksen pohjavesiryhmälle annetaan mahdollisuus osallistua pohjavesialueille tehtävien toimenpiteiden tarkasteluun töiden aikana.

GTK:n työt alueella suunnitellaan niin, että työstä ei aiheudu meluhaittoja ennen kello 7 eikä kello 22 jälkeen.

GTK välttää kaikessa toiminnassa turmelemasta alueen luontoa enempää kuin se tutkimusten tekemiseksi on välttämätöntä. Tutkimusten jälkeen maastoon jääneet jäljet entisöidään mahdollisimman hyvin.

GTK huomauttaa, että ELY-keskuksen antamassa lausunnossa mainintaan "Pasto 1-3 kaivospiirihakemuksesta"; kysymyksessä ei ole kaivospiirihakemus vaan valtaushakemus.

## Päätöksen perustelut

### Yleisperustelut

Kaivoslain (503/1965) 4.1 §:n mukaan sen, joka haluaa käyttää lain mukaista oikeutta esiintymään, on haettava joko valtauskirjaa alueeseen tai samanaikaisesti myös kaivospiirin määrittämistä esiintymän hyväksi käyttämistä varten. Pykälän 2 momentin mukaan valtauskirjan saatuaan hakijalla (valtaajalla) on oikeus (valtausoikeus) valtauskirjalla osoitetulla alueella (valtausalueella) kaivoskivennäisiin kohdistuvaan tutkimustyöhön sen mukaan kuin 3 luvussa säädetään ja niiden hyväksi käyttämiseen 4 §:n 3 ja 4 momentin mukaan.

Kaivoslain (503/1965) 6.1 §:n 2-kohdan mukaan valtausta ei saa suorittaa aikaisemmalla valtausalueella tai kaivospiirissä ilman kaivosviranomaisen lupaa, jollei viittä vuotta ole kulunut valtauksen tai kaivosoikeuden raukeamisesta. Kaivosviranomainen voi kuitenkin harkintansa mukaan poiketa mainitusta viiden vuoden aikarajasta ja myöntää hakijalle valtausoikeuden.

Kaivoslain (503/1965) 8.1 §:n mukaan valtaushakemuksessa on ilmoitettava muun muassa valtausalueen suuruus, sen maantieteellinen sijainti ja rajat sekä sillä olevat kiinteistöjen rajat hakemukseen liitettyyn karttaan niin tarkoin merkittynä, ettei epätietoisuutta niistä voi syntyä, hyväksyttävine selvityksineen siitä, ettei lain 6 §:ssä mainittuja valtauksen esteitä ole.

Kaivoslain (503/1965) 9 §:n mukaan voidaan hakijalle varata tilaisuus hakemuksen täydentämiseen ja tarpeellisen lisäselvityksen esittämiseen määrättyssä ajassa uhalla, että hakemus muuten voidaan puutteellisena ja selvittämättömänä hylätä. Hakija voi myös omasta aloitteestaan täydentää hakemustaan tai muuta asian käsittelyä varten toimittamaansa asiakirjaa sekä toimittaa käsittelyn kuluessa viranomaiselle asian ratkaisemisen kannalta tarpeellisia asiakirjoja. Hallintolain (434/2003) 22 § täydentää kaivoslain (503/1965) 9 §:ää.

Kaivoslain (503/1965) 10 §:n mukaan kaivosviranomaisen on annettava hakijalle valtauskirja hakemuksessa tarkoitettuun alueeseen tai siihen alueen osaan, johon ei ole valtauksen estettä, mikäli valtaushakemus täyttää kaivoslaissa (503/1965) säädetyt edellytykset.

Kaivoskivennäisten esiintymistä koskeva otaksunta sekä tutkimustoimenpiteiden arviointi on tehtävä jokaisen haetun valtausalueen osalta erikseen. Useita alueita koskeva hakemus voidaan käsitellä yhdellä kertaa.

Kaivoslain (503/1965) 12 §:n mukaan valtaajalla on oikeus lain 3 luvussa säädetyillä ehdoilla toimittaa valtausalueella tutkimustyötä esiintymän laadun ja laajuuden selvittämiseksi sekä tarpeen mukaan käyttää alueen ulkopuolellakin maata teitä sekä voima-, vesi- ja muita johtoja varten. Tutkimustyö ja alueiden käyttö on rajoitettava niihin toimenpiteisiin, jotka ovat tarpeen tutkimustyön tarkoituksen saavuttamiseksi. Toimenpiteet on suoritettava siten, että niistä aiheutuu mahdollisimman vähän vahinkoa tai haittaa.

### Luonnonsuojelulain määräykset

Kaivoslain (503/1965) 71.2 §:n mukaan lupa-asiaa ratkaistaessa ja muuta viranomaispäätöstä tehtäessä on lisäksi noudatettava, mitä luonnonsuojelulain (1096/1996) 4, 9, 39, 42, 47-49, 55 ja 56 §:ssä sekä 4, 5 ja 10 luvussa sekä mainittujen säännösten nojalla säädetään.

**Turvallisuus- ja kemikaaliviraston antamat määräykset ja perustelut**

1. Valtausoikeus on voimassa viisi (5) vuotta tämän päätöksen antopäivästä.

*Perustelut:* Kaivoslain (503/1965) 10 §:n mukaan ottaen huomioon tarpeellisten tutkimusten arvioitu määrä ja laatu valtaus on voimassa vähintään vuoden ja enintään viisi vuotta valtauskirjan antopäivästä. Hakija on esittänyt tutkimussuunnitelman, jota on pidettävä kaivoslain (503/1965) 8 §:n mukaisena ja riittävänä.

Hakijalla on määräajan jälkeen mahdollisuus hakea valtausoikeuden voimassaololle jatkoaikaa siten kuin kaivoslaissa (621/2011) malminetsintäluvan voimassaolon jatkamisesta säädetään.

2. Valtaaja ei saa ilman maanomistajan lupaa käyttää hyväkseen valtausalueella louhittuja kaivoskivennäisiä muuten kuin on välttämätöntä niiden käyttökelpoisuuden ja markkinomismahdollisuuksien tutkimista varten.

*Perustelut:* Informatiivisista syistä päätöksessä on selostettu kaivoslain (503/1965) 12.3 §:n rajoite koskien valtausalueella louhittujen kaivoskivennäisten hyväksi käyttämistä.

3. Valtaajan on suoritettava valtausalueeseen kuuluvien kiinteistöjen omistajille vuotuinen valtauskorvaus, jonka suuruus on 20 euroa hehtaarilta. Valtaajan on vuoden kuluessa valtauskirjan antopäivästä lukien toimitettava kaivosviranomaiselle todistus maanomistajille suoritetusta ensimmäisestä valtauskorvauksesta. Seuraavilta vuosilta valtaajan on suoritettava valtauskorvaus viimeistään kunkin vuoden maaliskuun 15. päivänä. Ellei valtauskorvausta makseta, valtaus voidaan julistaa menetetyksi. Valtausalueilla ei saa suorittaa tutkimustöitä, ennen kuin kyseessä olevan vuoden valtauskorvaus on suoritettu.

*Perustelut:* Informatiivisista syistä päätöksessä on selostettu maanomistajien kaivoslain (503/1965) 15 §:ään perustuva oikeus valtauskorvaukseen. Valtauskorvauksen suuruus määräytyy kaivoslain (621/2011) 179.2 §:n mukaisesti.

4. Valtaajan on ilmoitettava kirjallisesti valtausalueeseen kuuluvien ja siihen rajoittuvien kiinteistöjen omistajille ja muille oikeudenhaltijoille etukäteen kaikista maastotöistä, jotka voivat aiheuttaa vahinkoa tai haittaa, sekä väliaikaisista rakennelmista. Ilmoitus on tehtävä niin hyvissä ajoin, että omistajalla tai haltijalla on mahdollisuus vaatia vakuuden asettamista vahingosta tai haitasta, jonka valtaaja on velvollinen korvaamaan.

*Perustelut:* Kaivoslain (503/1965) 15.3 §:ään perustuva oikeus vaatia vakuuden asettamista ennen tutkimustöiden aloittamista on valtausalueen tai siihen rajoittuvan alueen omistajan tai haltijan oikeussuojan kannalta keskeinen. Jotta tätä oikeutta olisi mahdollista käyttää tehokkaasti, on valtaajan annettava tieto näille tahoille riittävän ajoissa. Korvausvelvollisuus on pysyvää ja ohimenevää vahingosta tai haitasta, joka tutkimustöistä tai alueiden käytöstä aiheutuu. Lisäksi on otettu huomioon kaivoslain (621/2011) 12 § koskien ilmoitusta malminetsintäalueen maastotöistä ja rakennelmista.

5. Valtaajan on toimitettava vuosittain kaivosviranomaiselle selvitys suoritetuista tutkimustöistä ja niiden tuloksista. Ensimmäinen selvitys on toimitettava viimeistään vuoden kuluessa päätöksen lainvoimaiseksi tulemisesta.

*Perustelut:* Selvityksen toimittamisvelvollisuus perustuu kaivoslain (621/2011) 14 §:ään lain 179.3 §:ssä tarkoitetun siirtymäsäännöksen myötä.

6. Kun valtausoikeus on rauennut tai peruutettu, valtaajan on välittömästi saatettava valtausalue yleisen turvallisuuden vaatimaan kuntoon, poistettava väliaikaiset rakennelmat ja laitteet, huolehdittava alueen kunnostamisesta ja siistimisestä sekä saatettava alue mahdollisimman luonnonmukaiseen tilaan. Valtaajan on tehtävä kirjallinen ilmoitus kaivosviranomaiselle, valtausalueeseen kuuluvien kiinteistöjen omistajille ja muille oikeudenhaltijoille, kun edellä mainitut toimenpiteet on saatettu loppuun.

*Perustelut:* Informatiivisista syistä päätöksessä on selostettu valtaajan velvollisuus suorittaa jälkitoimenpiteet kaivoslain (621/2011) 15 §:n mukaisesti. Velvollisuus perustuu kaivoslain (621/2011) 179 §:n 3 momenttiin.

7. Kun valtausoikeus on rauennut tai peruutettu, valtaajan on kuuden (6) kuukauden kuluessa luovutettava kaivosviranomaiselle tutkimustyöselostus, tutkimukseen liittyvä tietoa-aineisto ja edustava osa kairasydämistä.

*Perustelut:* Informatiivisista syistä päätöksessä on selostettu valtaajan velvollisuus suorittaa jälkitoimenpiteet kaivoslain (621/2011) 15 §:n mukaisesti. Velvollisuus perustuu kaivoslain (621/2011) 179 §:n 3 momenttiin.

8. Valtaaja ei saa päästää maahan polttoainetta tai muita ympäristölle vaarallisia aineita, joista voi aiheutua maaperän pilaantumista. Valtaajan on myös huolehdittava siitä, että toiminnasta syntyneet jätteet toimitetaan asianmukaiseen käsittelyyn ja ettei toiminnasta aiheudu roskaantumista.

*Perustelut:* Ympäristönsuojelulain (86/2000) 7 §:ssä säädetty maaperän pilaamiskielto koskee myös malminetsintää. Ottaen huomioon päätöksen mukaan sallitut tutkimustoimenpiteet maaperän pilaantumisvaaraa arvioidaan lähinnä voivan aiheutua, jos valtaaja jättäisi tai päästäisi maaperään polttoainetta tai muuta ympäristölle vaarallista ainetta. Jätelain (646/2011) 28 §:n nojalla valtaajan on järjestettävä jätehuolto sekä noudattaa, mitä jätelain 29 §:ssä säädetään jätteen luovuttamisesta ja vastaanottamisesta. Jätelain 72 §:n roskaamiskielto koskee myös malminetsintää. Sen nojalla on kielletty ympäristöön jättää jätettä, hylätä konetta, laitetta, ajoneuvoa, alusta tai muuta esinettä eikä päästää ainetta siten, että siitä voi aiheutua epäsiisteyttä, maiseman rumentumista, viihtyisyyden vähentymistä, ihmisen tai eläimen loukkaantumisen vaaraa tai muuta niihin rinnastettavaa vaaraa tai haittaa. Jätelain 73 §:n nojalla roskaajan on poistettava roskaava esine tai aine ympäristöstä ja muutoinkin siivottava roskaantunut alue.

9. Valtausoikeuden nojalla mahdollisesti tehtävien kairausten osalta valtaajan tulee huolehtia, että putket katkaistaan mahdollisimman läheltä maanpintaa ja putkien päät tulpa- taan.

*Perustelut:* Määräyksellä kairausputkien katkaisemisesta mahdollisimman lähellä maanpintaa parannetaan alueen muiden käyttäjien turvallisuutta siten kuin kaivoslain (503/1965) 12.2 § edellyttää. Toimenpide on perusteltu myös kaivoslain (503/1965) 20 §:n tarkoituksessa, jonka mukaan valtaajan on luovuttuaan valtaukselta tai sen menetettyään viipymättä saatettava valtausalue yleisen turvallisuuden vaatimaan kuntoon.

10. Jos valtaaja aikoo valtauksen voimassaoloaikana suorittaa koelouhintaa, kuivattamista tai koerikastusta taikka muita ympäristö- tai muilta vaikutuksiltaan vastaavia toimenpiteitä, on valtaajan ilmoitettava tästä etukäteen kaivosviranomaiselle. Ilmoitus on tehtävä hyvissä ajoin ennen toimenpiteen aloittamista. Kaivosviranomaisen voi valvontaa varten ilmoituksen saatuaan tarvittaessa antaa määräyksiä toimenpiteiden suorittamisesta.

*Perustelut:* Koska valtaaja ei ole esittänyt kaivoslain (503/1965) 8.1 §:n 4 kohdan mukaista tutkimussuunnitelmaa niin yksityiskohtaisesti, että valtausoikeudesta päätettäessä olisi mahdollista arvioida kaivoslain (503/1965) 12 §:n mukaisen valtausoikeuden nojalla tehtävien tutkimustoimenpiteiden tarpeellisuutta tutkimustyön tavoitteiden kannalta, liitetään päätökseen määräys toimittaa kaivosviranomaiselle ilmoitus ennen ryhtymistä lain 12 §:ssä sallittuihin, mutta vaikutuksiltaan tavanomaisia tutkimustoimenpiteitä merkittävämpiin toimenpiteisiin. Tällä varmistetaan sen selvittäminen, onko hankkeesta tarpeen suorittaa ympäristövaikutusten arviointimenettelystä annetun lain (468/1994) 4 §:n nojalla ympäristövaikutusten arviointimenettely tai edellyttääkö hanke ympäristönsuojelulain (86/2000) 61 §:ssä tarkoitettua koetoimintailmoitusta ympäristönsuojeluviranomaiselle. Samalla kaivosviranomaisen on mahdollista kaivoslain (503/1965 ja 621/2011) valvonnan toteuttamiseksi arvioida toimenpiteiden vaikutusta ja tarvittaessa antaa tarkempia määräyksiä toimenpiteiden suorittamisesta.

11. Tutkimustoimenpiteet tulee suorittaa siten, ettei niistä aiheudu pohjaveden pilaantumisvaaraa vedenhankintaa varten tärkeällä Sikaharjun pohjavesialueella. Mikäli alueella on tarkoitus kairata, on asiasta tehtävä ilmoitus etukäteen ELY-keskukselle.

*Perustelut:* Ympäristönsuojelulain (86/2000) 8 §:ssä säädetty pohjaveden pilaamiskielto koskee myös malminetsintää. Päätöksen mukaisesti sallituista tutkimustoimenpiteistä ei arvioida aiheutuvan varsinaista vaaraa pohjavesille, mutta vaaratilanteita voi kuitenkin aiheutua etenkin, jos polttoaineiden ja kemikaalien käytössä laitteiden huollon, käytön ja kunnossapidon osalta ei noudateta erityistä huolellisuutta ja varovaisuutta. Mainittujen seikkojen vuoksi valtaajalle on tarpeen antaa määräys olla yhteydessä ELY-keskukseen, mikäli alueella on tarkoitus kairata. Tämä mahdollistaa sen, että ELY-keskus voi tarvittaessa puuttua tutkimustoimenpiteiden laatuun ympäristönsuojelulain nojalla tai antaa tarpeellista ohjausta sekä suorittaa valvontatoimenpiteitä. ELY-keskus voi myös esittää kaivosviranomaiselle lupamääräysten tarkistamista.

12. Valtaajan on ennen tutkimustoimenpiteiden aloittamista tiedotettava suunnitelluista toimenpiteistä Fortum Sähkönsiirto Oy:lle sen varmistamiseksi, ettei tutkimustoimenpiteistä aiheudu kaivoslain (503/1965) 12.2 §:ssä mainittua vahinkoa tai haittaa.

*Perustelut:* Fortum Sähkönsiirto Oy:n hakemusasiakirjoihin liitetyn lausunnon mukaan alueella on yhtiön omistamia jakeluverkon siirtojohtoja ja jakeluverkon muita komponentteja. Vähimmäisetäisyydet johdon lähellä työskentelyyn ovat 2 m johdon alla ja 3 m johdon sivulla. Fortum Sähkönsiirto Oy:n lausunto on ollut voimassa 2 vuotta.

Lausunnon perusteella ei ole varmuutta siitä, muodostavatko mainitut siirtojohdot ja jakeluverkon muut komponentit kaivoslain (503/1965) 6.1 §:ssä tarkoitettun esteen. Lausunnossa mainittujen seikkojen vuoksi valtaajalle on tarpeen antaa määräys olla yhteydessä Fortum Sähkönsiirto Oy:öön

Päätös toimitetaan tiedoksi myös Fortum Sähkösiirto Oy:lle.

13. Sen lisäksi, mitä kaivoslaissa (503/1965) ja kaivoslain (621/2011) siirtymäsäännöksissä säädetään, valtaajan on noudatettava malminetsinnässä ja alueiden käytössä, mitä muualla laissa säädetään.

*Perustelut:* Maininnalla muualla laissa olevien velvoitteiden ja määräysten noudattamisvelvollisuudesta kiinnitetään valtaajan huomiota siihen, että kaivoslain (503/1965) ja kaivoslain (621/2011) siirtymäsäännösten mukaista etsintätoimintaa harjoitettaessa tulee myös muualla laissa olevat veloitteet, rajaukset ja määräykset huomioida.

### Vastaus lausuntoihin ja mielipiteisiin

Lausunnoissa esitetyt seikat on otettu päätöksessä huomioon lupamääräyksillä. Lisäksi todetaan, että

- ELY-keskuksen lausunnossa mainittujen kaivojen huomioon ottamisen vuoksi ei ole syytä antaa erillistä lupamääräystä valtaajalle, kun otetaan huomioon hakemuksessa esitetyt tutkimustoimenpiteet ja lupamääräyksen 13 viittaus muun lainsäädännön noudattamisvelvollisuuteen.
- ELY-keskuksen lausunnossa mainitun mahdollisen meluhaitan vuoksi ei ole syytä antaa erillistä lupamääräystä valtaajalle, kun otetaan huomioon lupamääräyksen 13 viittaus muun lainsäädännön noudattamisvelvollisuuteen. Lisäksi lausunnossa mainittujen poltto- ja voiteluaineiden ja kemikaalien käsittelyn sekä poikkeuksellisten tilanteiden osalta viitataan lupamääräyksiin 8 ja 13.

Koska kyseessä on tutkimusvaihe, ei mahdollisen kaivostoiminnan vaikutuksia käsitellä tässä päätöksessä. Valtausalue on rajattu kaivoslain (503/1965) 6.1 §:n 6-kohdan mukaisesti.

### Sovelletut säännökset

Kaivoslaki (503/1965)  
Kaivoslaki (621/2011)  
Kaivosasetus (663/1965)  
Valtioneuvoston asetus kaivostoiminnasta (391/2012)  
Luonnonsuojelulaki (1096/1996)  
Hallintolaki (434/2003)  
Jätelaki (646/2011)  
Ympäristönsuojelulaki (86/2000)  
Työ- ja elinkeinoministeriön asetus maksullisista suoritteista (441/2009)

## VALITUSOSOITUS

### Valitusviranomainen

Päätökseen saa hakea muutosta valittamalla sille hallinto-oikeudelle, jonka tuomiopiirissä pääosa tässä päätöksessä tarkoitettusta alueesta sijaitsee. Toimivaltainen hallinto-oikeus on mainittu valitusosoituksen lopussa. Valituskirjelmä osoitetaan valitusviranomaiselle ja se on toimitettava valitusajassa hallinto-oikeuden kirjaamoon.

### Valitusaika

Määräaika valituksen tekemiseen on kolmekymmentä (30) päivää tämän päätöksen antopäivästä sitä määräaikaan lukematta. Valitusaika päättyy **18.2.2013**.

### Valitusoikeus

Päätöksestä voivat valittaa ne, joiden etua, oikeutta tai velvollisuutta asia saattaa koskea, sekä vaikutusalueella ympäristön-, terveyden- tai luonnonsuojelun taikka asuinympäristön viihtyisyyden edistämiseksi toimivat rekisteröidyt yhdistykset tai säätiöt, asianomaiset kunnat, elinkeino-, liikenne- ja ympäristökeskukset ja muut asiassa yleistä etua valvovat viranomaiset, saamelaiskäräjät sillä perusteella, että luvassa tarkoitettu toiminta heikentää saamelaisten oikeutta alkuperäiskansana ylläpitää ja kehittää omaa kieltään ja kulttuuriin ja kolttien kyläkokous sillä perusteella, että luvassa tarkoitettu toiminta heikentää koltta-alueella kolttien elinolosuhteita ja mahdollisuuksia harjoittaa elinkeinoja.

### Valituksen sisältö

Valituskirjelmässä on ilmoitettava

- päätös, johon haetaan muutosta
- miltä kohdin päätökseen haetaan muutosta ja mitä muutoksia siihen vaaditaan tehtäväksi
- perusteet, joilla muutosta vaaditaan
- valittajan nimi ja kotikunta
- postiosoite ja puhelinnumero, joihin asiaa koskevat ilmoitukset valittajalle voidaan toimittaa

Jos valittajan puhevaltaa käyttää hänen laillinen edustajansa tai asiamiehensä tai jos valituksen laatijana on joku muu henkilö, valituskirjelmässä on ilmoitettava myös tämän nimi ja kotikunta.

Valittajan, laillisen edustajan tai asiamiehen on allekirjoitettava valituskirjelmä, ellei valituskirjelmää toimiteta sähköisesti (telekopiona tai sähköpostilla).

### Valituksen liitteet

Valituskirjelmään on liitettävä

- päätös, johon haetaan muutosta valittamalla, alkuperäisenä tai jäljennöksenä
- asiakirjat, joihin valittaja vetoaa vaatimuksensa tueksi, jollei niitä ole jo aikaisemmin toimitettu viranomaiselle
- asiamiehen valtakirja

### Valituskirjelmän toimittaminen perille

Valituskirjelmän voi viedä valittaja itse tai hänen valtuuttamansa asiamies. Valituskirjelmä liitteineen voidaan myös lähettää postitse, telekopiona tai sähköpostilla. Postiin valituskirjelmä on jätettävä niin ajoissa, että se ehtii perille valitusajan viimeisenä päivänä ennen aukioloajan päättymistä. Hallinto-oikeudessa kirjaamon aukioloaika on klo 8.00 – 16.15. Sähköisesti (telekopiona tai sähköpostilla) toimitetun valituskirjelmän on oltava toimitettu niin, että se on käytettävissä vastaanottolaitteessa tai tietojärjestelmässä määräajan viimeisenä päivänä ennen virka-ajan päättymistä.



Valittajalta peritään hallinto-oikeudessa **oikeudenkäyntimaksu** 90 euroa. Tuomioistuinten ja eräiden oikeushallintoviranomaisten suoritteista perittävistä maksuista annetussa laissa (701/1993) on erikseen säädetty eräistä tapauksista, joissa maksua ei peritä.

Toimivaltaisen hallinto-oikeuden yhteystiedot muutoksenhakua varten:

**Vaasan hallinto-oikeus**

käyntiosoite: Korsholmanpuistikko 43, 65100 Vaasa

postiosoite: PL 204, 65101 Vaasa

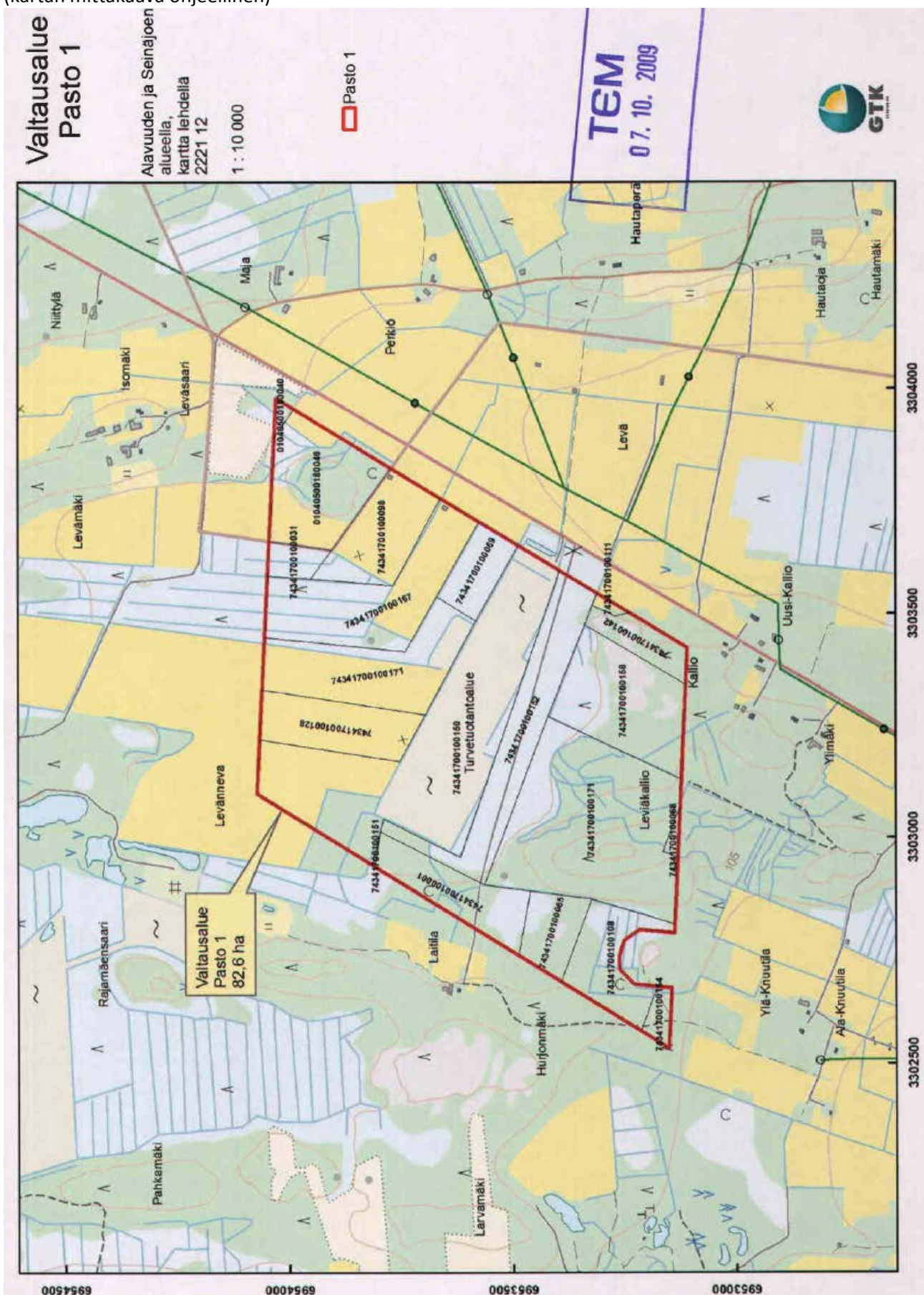
puhelin: 029 56 42611

telekopio: 029 56 42760

sähköposti: vaasa.hao@oikeus.fi

**Lista asianosaisista**


Kartta valtausalueista  
(kartan mittakaava ohjeellinen)



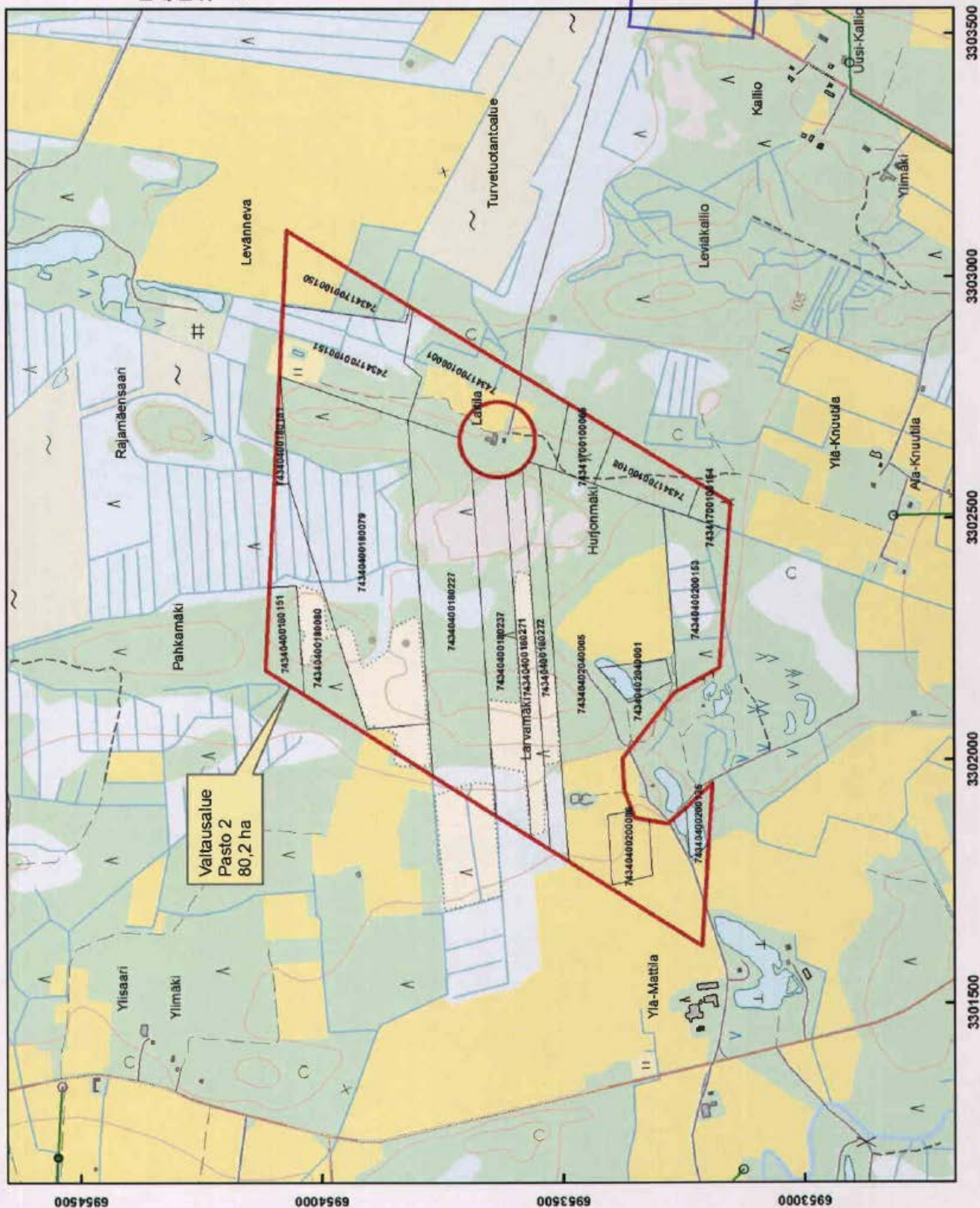
# Valtausalue Pasto 2

Nurmon ja Seinäjoen  
alueella,  
kartta lehdellä  
2221 12

1 : 10 000

 Pasto 2

**TEM**  
07.10.2009



# Valtausalue Pasto 3

Nurmon ja Seinäjoen  
alueella,  
kartta lehdellä  
2221 12

1 : 10 000

Pasto 3

**TEM**  
07.10.2009

