

KUULUTUS

Turvallisuus- ja kemikaalivirasto (Tukes) on kaivoslain (621/2011) perusteella 4.12.2014 hyväksynyt seuraavan malminetsintälupaa koskevan hakemuksen.

Hakija: AA Sakatti Mining Oy

Alueen nimi: Pakkula

Lupatunnus: ML2012:0077

Alueen sijainti ja koko: Sodankylän kunta; 1247,83 ha

Päätökseen saa kaivoslain (621/2011) 162 §:n nojalla hakea muutosta valittamalla hallinto-oikeuteen. Valitusaika on 30 päivää päätöksen antopäivästä. Päätöksen liitteenä olevasta valitusosoituksesta ilmenee, miten muutosta haettaessa on meneteltävä. Päätös on nähtävillä Sodankylän kunnanvirastossa (Jäämerentie 1), Tukesin kirjaamossa (Opastinsilta 12 B, Helsinki) ja Tukesin Rovaniemen toimipaikassa (Valtakatu 2, Rovaniemi), sekä Tukesin internet-sivuilla (www.tukes.fi/malminetsinta).

Lisätietoja kaivosasiat@tukes.fi tai Jani Jäsberg puh. 029 5052 069

Kuulutettu 4.12.2014

Pidetään nähtävänä 5.1.2015 asti

AA Sakatti Mining Oy
PL 38
99601 Sodankylä

PÄÄTÖS MALMINETSINTÄLUVAN MYÖNTÄMISESTÄ
Malminetsintälupahakemus

Hakija: AA Sakatti Mining Oy
Y-tunnus: 2436768-3
Suomi

Yhteystiedot:
Jäämerentie 4
99600 Sodankylä

Lisätietoja antaa:
Jukka Jokela
jukka.jokela@angloamerican.com
+358 16 642 368

Vireilletulopvm: 19.4.2012
Etuoikeuspvm: 19.4.2012
Hakemuksen tarkoitus: Malminetsintä kaivoslain (621/2011) 5 §:n tarkoittamalla tavalla

PÄÄTÖS

Turvallisuus- ja kemikaalivirasto (Tukes) **myöntää** kaivoslain (621/2011) nojalla AA Sakatti Mining Oy:lle malminetsintäluvan nimeltä "Pakkula" lupatunnuksella ML2012:0077.

Perustelut: Hakija on osoittanut, että kaivoslaissa (621/2011) säädetyt edellytykset täyttyvät eikä luvan myöntämiselle ole kaivoslaissa säädettyä estettä.

Malminetsintäluvan nojalla luvanhaltijalla on oikeus omalla ja toisen maalla tässä luvassa mainitulla alueella (malminetsintäalueella) tutkia geologisten muodostumien rakenteita ja koostumusta sekä tehdä muita kaivostoimintaa valmistelevia tutkimuksia ja muuta malminetsintää esiintymän paikallistamiseksi sekä sen laadun, laajuuden ja hyödyntämiskelpoisuuden selvittämiseksi sen mukaan kuin tässä malminetsintäluvassa tarkemmin määrätään.

Malminetsintälupa ei oikeuta esiintymän hyödyntämiseen.

Päätöksen voimassaolo

Malminetsintälupa on **voimassa neljä (4) vuotta** päätöksen lainvoimaiseksi tulosta.

Perustelut: Hakija on hakenut malminetsintälupaa kaivoslain (621/2011) 34 §:n mukaisesti. Luvan voimassaoloaika on lain sallima enimmäisaika malminetsintäluvalle.

Päätöksen täytäntöönpano

Kaivoslain (621/2011) 168.1 §:n mukaisesti malminetsintälupaan perustuvat toimenpiteet saa aloittaa, kun siihen oikeuttava lupapäätös on saanut lainvoiman. Jos asianomaisen toimenpiteen suorittaminen edellyttää muualla lainsäädännössä vaadittua lupaa, saa toimenpiteen kuitenkin aloittaa vasta, kun asianomainen lupapäätös on saanut lainvoiman, päätöksessä asetetut velvoitteet on suoritettu tai toiminnan aloittamiseen on saatu oikeus asiassa toimivaltaiselta viranomaiselta.

Malminetsintäalueen tiedot

Pinta-ala: 1247,83 ha
Alueen nimi: Pakkula
Sijainti: Sodankylä
Alueen tarkempi sijainti ja rajat ilmenevät tähän päätökseen liitetystä lupakartasta (Liite 1).

Alueesta tarkemmin

Lupa-alue ML2012:0077 sijaitsee Sodankylän kuntakeskuksen pohjoispuolella Sattasjoen ja Kitisen varrella. Malminetsintälupa-alue koostuu neljästätoista itsenäisestä alueesta. Malminetsintälupa-alueella on voimassa maakuntakaava ja Kelujärvi-Rajala osayleiskaava.

Lupa-alueella ei ole Natura 2000-verkoston alueita, luonnonsuojelu- tai luonnonsuojeluohjelma-alueita, luonnonsuojelulain 29 §:n tarkoittamia luontotyyppin suojelualueita eikä valtakunnallisesti merkittäviä maisema-alueita. Lupa-alueella ja sen läheisyydessä on useita III-luokan pohjavesialueita, joiden vedenhankintaan soveltuvuus vaatii lisätutkimuksia. Lupa-alueella sijaitsee yksi veden hankintaan soveltuvalla pohjavesialue, Ahvejärvenkangas Kitisen joen varrella. Malminetsintälupa-alue sijaitsee lähimmillään 800 metrin etäisyydellä Pomokairan Natura 2000-alueesta ja 600 metrin etäisyydellä Viiankiaavan Natura 2000-alueesta.

Otaksuma mineraaleista

Hakija otaksuu alueella olevan kuparia (Cu), nikkeliä (Ni), kultaa (Au), platinaa (Pt) ja palladiumia (Pd). Otaksunta perustuu alueelliseen geologiseen tietoon ja hakijan kaivoslain tarkoittamana etsintätöinä tekemiin kenttätarkastuksiin.

Yleisten ja yksityisten etujen turvaamiseksi tarpeelliset lupamääräykset (velvoitteet ja rajoitukset)

1. Määräys malminetsintätutkimusten sallituista ajankohdista ja menetelmistä, sekä malminetsintään liittyvistä laitteista ja rakennelmista

Tämän malminetsintäluvan nojalla on sallittua suorittaa seuraavia malminetsintätoimenpiteitä ja soveltaa seuraavia malminetsintämenetelmiä:

1. Geofysikaaliset ja geokemialliset tai vaikutuksiltaan edellisiin verrattavat tutkimusmenetelmät
2. Koneellisesti tehtävät maaperä- ja kallioperänäytteenotto (moreeni-, ura- ja pistenäytteet, kairaus)

Perustelut: Hakija on esittänyt hakemuksessaan nämä menetelmät ja kaivosviranomaisen arvioi ne tarpeelliseksi jotta alueen mineraalipotentialia saadaan tehokkaasti tutkittua. Jotta mahdolliselle jatkoluvalle edellytetty vaade tehokkaasta malminetsinnästä toteutuu, tässä lupamääräyksessä tarkoitettujen toimenpiteiden tulee olla pääosin suoritettuina.

2. Määräys tutkimustöitä ja -tuloksia koskevasta selvitysvelvollisuudesta

Malminetsintäluvan haltijan on vuosittain toimitettava kaivosviranomaiselle selvitys suoritetuista tutkimustöistä ja niiden tuloksista. Tutkimustöitä ja -tuloksia koskevaan vuosittaiseen selvitykseen on sisällytettävä: käytetyt tutkimus- ja työmenetelmät, yhteenveto tehdyistä tutkimuksista ja pääasialliset tulokset. Kaivosviranomaisen voi ohjeistaa hakijoita tarkemmin raportoinnin muodosta ja ajankohdasta. Ohje löytyy Tukesin internet-sivuilta. Kunkin kalenterivuoden tutkimustöistä ja -tuloksista on raportoitava seuraavan vuoden kesäkuun loppuun mennessä, ellei toisin ohjeisteta.

Perustelut: Määräyksen perusteena on kaivoslaki (621/2011) 14 § ja VNa kaivostoiminnasta (391/2012) 4 §.

3. Määräys jälkitoimenpiteiden ajankohdasta ja ilmoittamisesta kaivosviranomaiselle

Kun malminetsintälupa on rauennut tai peruutettu, malminetsintäluvan haltijan on

1) välittömästi saatettava malminetsintäalue yleisen turvallisuuden vaatimaan kuntoon, poistettava väliaikaiset rakennelmat ja laitteet, huolehdittava alueen kunnostamisesta ja siistimisestä sekä saatettava alue mahdollisimman luonnonmukaiseen tilaan. Malminetsintäluvan haltijan on tehtävä kirjallinen ilmoitus kaivosviranomaiselle, malminetsintäalueeseen kuuluvien kiinteistöjen omistajille ja muille oikeudenhaltijoille, kun toimenpiteet on saatettu loppuun. Ilmoitus on lisäksi tehtävä erityisellä poronhoitoalueella asianomaiselle paliskunnalle. Ilmoituksen tulee sisältää tiedot jälkitoimenpiteiden päättymispäivästä sekä kuvaus toteutetuista jälkitoimenpiteistä.

2) kuuden kuukauden kuluessa luovutettava kaivosviranomaiselle tutkimustyöselostus, tutkimukseen liittyvä tietoaineisto ja kirjallinen esitys edustavasta otoksesta kairasydämiä. Kaivosviranomaisen ohjeistaa hakijoita tarkemmin raportoinnin muodosta. Ohje löytyy Tukesin internet-sivuilta.

Perustelut: Määräyksen perusteena on kaivoslaki (621/2011), 15 § ja VNa kaivostoiminnasta (391/2012), 5 §.

4. Määräys kaivannaisjätteen jätehuoltosuunnitelmasta ja sen noudattamisesta

Malminetsintäluvan haltija on velvollinen huolehtimaan maa- ja kiviainesjätteen synnyn ehkäisemisestä, sen haitallisuuden vähentämisestä sekä jätteen hyödyntämisestä tai käsittelemisestä.

Malminetsinnästä tässä luvassa myönnettyillä menetelmillä ei synny kaivannaisjätettä. Töiden loputtua kohteella on alue välittömästi saatettava mahdollisimman luonnonmukaiseen tilaan ja korjattava mahdolliset maastovahingot.

Perustelut: Määräyksen perusteena on kaivoslaki (621/2011) 13 § ja VNa kaivostoiminnasta (391/2012) 3 §.

5. Määräys ilmoitusvelvollisuudesta koskien malminetsintäalueen maastotöitä ja rakennelmia

Malminetsintäluvan haltijan on ilmoitettava kirjallisesti malminetsintäalueeseen kuuluvien kiinteistöjen omistajille (sekä näihin rinnastettaville, Kaivoslaki 5.2 §) ja muille oikeudenhaltijoille etukäteen kaikista maastotöistä, jotka voivat aiheuttaa vahinkoa tai haittaa, sekä väliaikaisista rakennelmista. Ilmoitus on lisäksi tehtävä Sattasniemen ja Oraniemen paliskunnille. Malminetsintäluvan haltijan on ilmoitettava maastotöistä toimialallaan yleistä etua valvoville viranomaisille:

- Lapin ELY-keskuksen ympäristövastuualueelle
- Metsähallitukselle
- Museovirastolle jos alueella oletetaan olevan kiinteitä muinaisjäännöksiä tai irtaimia muinaisaineita.

Ilmoituksen sisällöstä on säädetty Vna kaivostoiminnasta 2. §:ssä.

Perustelut: Määräyksen perusteena on kaivoslaki (621/2011) 12 § ja VNa kaivostoiminnasta (391/2012) 2 §.

6. Määräys malminetsintäalueen koon pienentämisen aikataulusta

Malminetsintäalueen pienentämiselle kaivosviranomaisen ei näe tässä vaiheessa olevan tarvetta. Tutkimuksia voidaan pitää perusteltuna koko ML2012:0077 alueelle.

Perustelut: Otettaessa huomioon tutkimussuunnitelma ja sen perustelut, sekä seikat, että kyseessä on alkuvaiheen tutkimustoiminta ja etteivät luvassa sallittavat malminetsintätoimet estä tai vaikeuta olennaisesti muita alueeseen kohdistuvia käyttötarpeita, voidaan tutkimuksia pitää perusteltuna koko alueelle (kaivoslaki (621/2011) 11 §).

7. Määräys vakuuden asettamisesta

Hakijalle 6.6.2013 ja 2.4.2014 myönnettyissä malminetsintälupapäätöksissä (**ML2012:0036** ja **ML2012:0130**) on määrätty **20 000 euron** suuruinen pankkitalletusvakuus panttaussitoumuksella, joka kattaa myös tässä päätöksessä kaivoslakiin perustuvasta toiminnasta mahdollisesti aiheutuneiden vahinkojen ja haittojen korvaamisen sekä kaivoslain mukaisten jälkitoimenpiteiden suorittamisen.

Perustelut: Määräyksen perusteena on kaivoslaki (621/2011) 107 §. Vakuus on yhtiökohtainen ja se asetetaan yhtiön voimassa olevien malminetsintäluvan/lupien, ja myös mahdollisesti myöhemmin myönnettävien malminetsintälupien kokonaispinta-alan mukaan. Tukesin linjauksen mukaisesti 1001 - 10 000 hehtaarin alueelle vakuus on **20 000 €**. Koneellisen montutuksen ja järeämmän toiminnan (esim. koelouhinta) vakuus arvioidaan ja määrätään lupakohtaisesti.

8. Määräykset malminetsintää ja malminetsintäalueen käyttöä koskevista seikoista sen varmistamiseksi, ettei toiminnasta aiheudu kaivoslaissa (621/2011) kiellettyä seurausta

Malminetsintälupa-alueella sijaitsee useita pohjavesialueita. Ympäristönsuojelulain (527/2014) 17 §:n nojalla luvanhaltijan tulee huolehtia, ettei malminetsintätoimista aiheudu vaaraa pohjaveden laadulle tai määrälle. Malminetsintäluvan haltijan on tulpattava kairareiät, mikäli kairareiästä nousee pohjavettä maanpinnalle. Kairaputket on katkaistava mahdollisimman läheltä maanpintaa, ja kairakohteiden jätehuolto sekä siistiminen on tehtävä välittömästi töiden loputtua kohteella. Jos kairauksessa tarvittavan käytettävän veden määrä ylittää 100m³/vrk, on toimittava kuten vesilain (587/2011) 15 §:ssä todetaan. Vesi on pyrittävä ottamaan ensisijaisesti aiemmin kairatusta kairareiästä tai alueen ojista.

Perustelut: Malminetsintäluvan haltijan on luovuttuaan malminetsintälupa-alueesta tai sen menetettyään viipymättä saatettava malminetsintäalue yleisen turvallisuuden vaatimaan kuntoon, sekä saatettava alue mahdollisimman luonnonmukaiseen tilaan (621/2011) 11 ja 15 §.

Malminetsintäalueella on useita tunnettuja muinaisjäännekohteita. Alueen tunnetut muinaismuistot ja niiden kuvailut ovat Museoviraston ylläpitämästä muinaisjäännekohteiden rekisteristä (<http://kulttuuriymparisto.nba.fi/netsovellus/rekisteriportaali/portti/default.aspx>). Mikäli malminetsintäalueelta ML2012:0077 löydetään tutkimuksia tehtäessä uusia mahdollisia muinaismuistolain tarkoittamia kohteita, joita ei ole tunnettu aiemmin, tulee luvan haltijan keskeyttää työt mahdollisen muinaisjäännekohteen kohdalta ja toimia kuten muinaismuistolain (295/1963) 14 ja 16 §:ssä todetaan, ja ilmoittaa löydöksistä viipymättä Museovirastoon. Tämä päätös lähetetään myös Museovirastolle tiedoksi mahdollisten muinaismuistokohteiden tarkistamista varten.

Perustelut: Mahdollisten muinaismuistojen inventointivollisuutta ei ole tarpeen asettaa malminetsintäluvan haltijalle, vaan mahdollisten muinaismuistolöydösten huomioon ottaminen ja niistä ilmoittaminen katsotaan riittäväksi.

9. Määräykset yleisen ja yksityisen edun kannalta välttämättömistä ja luvan edellytysten toteuttamiseen liittyvistä seikoista

Lupa-alueella ei sijaitse luonnonsuojelulain Natura 2000-verkoston alueita, luonnonsuojelualueita eikä valtioneuvoston hyväksymiä luonnonsuojeluohjelma-alueita. Lupa-

alueella ei ole myöskään valtakunnallisesti merkittäviä maisema-alueita, maisemanhoitoalueita eikä yksityisiä suojelualueita. Alueella ei ole luonnonsuojelulain 29 §:n tarkoittamien luontotyypien suojelualueita.

Malminetsintäalueella on maa- ja metsätalousvaltaisia alueita, joilla on erityisiä luontoarvoja (MY-1) sekä metsälakikohteita. Alueella tehtävässä tutkimustoiminnassa tulee noudattaa Kelujärvi-Rajala osayleiskaavan kaavamääräyksiä ja metsälakikohteilla tutkimustoiminta tulee tapahtua metsälain (1093/1996) määrittämällä tavalla.

Pakkula-alueella on rauhoitettujen kasvien lettorikon ja lapinleinikin esiintymiä. Näiden lajien hävittäminen on kiellettyä luonnonsuojelulain (1096/1996) 42 §:n 2 mukaisesti. Lupa-alueella Pakkula B (liite 1.2) on yksi alueellisesti uhanalaisen ahomansikan esiintymä. Lupa-alueiden läheisyydessä esiintyy lisäksi useita rauhoitettuja tai uhanalaisia kasvilajeja, joiden esiintymät tulee ottaa huomioon malminetsintätöitä suunniteltaessa. Luvan haltijan tulee selvittää Lapin ELY-keskukselta rauhoitettujen ja uhanalaisten lajien esiintymät ennen tutkimustoimien aloittamista.

Malminetsintäluvan haltijan tulee toimittaa hyvissä ajoin ennen tutkimustöiden aloittamista tarkka tutkimussuunnitelma toimenpiteineen ja sijaintitietoineen Tukesille. Lisäksi tutkimussuunnitelma tulee toimittaa tiedoksi Lapin Ely-keskukselle sekä Metsähallitukselle.

Perustelut: Määräyksen perusteena on kaivoslaki (621/2011) 11 § ja 12 § sekä VNa kaivostoiminnasta (391/2012) 2 §. Tutkimussuunnitelman esittämivelvollisuudella varmistetaan, että toimenpiteisiin voidaan tarvittaessa valvonnallisesti puuttua. Samalla Tukesin on mahdollista kaivoslain valvonnan toteuttamiseksi arvioida toimenpiteiden vaikutusta ja tarvittaessa antaa tarkempia lisämääräyksiä toimenpiteiden suorittamisesta.

Liikkuminen kohteella sulanmaan aikana on pyrittävä suunnittelemaan niin, että olemassa olevia uria ja luontaisia aukkopaikkoja käytetään mahdollisimman paljon hyväksi. Kosteikkoalueilla liikkumista tulee välttää sulanmaan aikana. Tutkimukset viljelykäytössä olevilla peltoalueilla tulee ajoittaa satokauden ulkopuolelle aikaan jolloin maa on roudassa. Peltoalueilla sijaitsevat kohteet tulee kairata peltoalueen ulkopuolelta, mikäli se on mahdollista. Mikäli malminetsintätutkimukset lupa-alueella vaikeuttavat tai estävät maanviljelytoimintaa, tulee todettavissa olevat ansionmenetykset korvata toiminnanharjoittajalle. Liikuttaessa luonnon monimuotoisuuden kannalta erityisen tärkeillä elinympäristöillä alueen luontoarvoja ei tule heikentää. Mikäli kohteella joudutaan kaatamaan puita, tulee ne korvata täysimääräisinä maanomistajalle. Nuorelle puustolle tapahtuneissa vahingoissa tulee korvata lisäksi vielä odotusarvon menetys. Mikäli yhtiö ja maanomistaja eivät pääse yhteisymmärrykseen korvauksesta, silloin puolueeton arviointi tulee tehdä paikallisen metsänhoitoyhdistyksen tai metsäkeskuksen toimihenkilön toimesta.

Malminetsintäluvan haltijan on rajoitettava malminetsintä ja muu malminetsintäalueen käyttö tutkimustyön kannalta välttämättömiin toimenpiteisiin. Toimenpiteet on suunniteltava siten, että niistä ei aiheudu kohtuudella vältettävissä olevaa yleisen tai yksityisen edun loukkausta. Malminetsintäluvan nojalla tapahtuvasta malminetsinnästä ja muusta malminetsintäalueen käytöstä ei saa aiheutua:

- 1) haittaa ihmisten terveydelle tai vaaraa yleiselle turvallisuudelle;
- 2) olennaista haittaa muulle elinkeinotoiminnalle;
- 3) merkittäviä muutoksia luonnonolosuhteissa;

- 4) harvinaisten tai arvokkaiden luonnonesiintymien olennaista vahingoittumista;
5) merkittävää maisemallista haittaa.

Perustelut: Määräys perustuu kaivoslain (621/2011) 11 §:ään.

10. Määräys malminetsintäkorvauksen suuruudesta ja maksuajankodasta

Malminetsintäluvan haltijan on maksettava malminetsintä-alueeseen kuuluvien kiinteistöjen omistajille vuotuista korvausta **20 euroa hehtaarilta** luvan voimassaoloajalta.

Malminetsintäkorvaus on ensimmäiseltä vuodelta maksettava viimeistään 30 päivänä siitä, kun malminetsintälupa on tullut lainvoimaiseksi. Seuraavina vuosina korvaus on maksettava vastaavana ajankohtana.

Perustelut: Määräys perustuu kaivoslain (621/2011) 99 §:ään, jossa säädetään malminetsintäkorvauksen suuruudesta ja maksutavasta.

11. Määräys vahinkojen ja haittojen korvaamisesta malminetsintäalueella

Malminetsintäluvan haltijan on korvattava malminetsintäalueella tapahtuvasta kaivoslakiin (621/2011) perustuvasta toiminnasta mahdollisesti aiheutuneet vahingot ja haitat, jollei jonkin toimenpiteen osalta korvauksesta toisin säädetä.

Perustelut: Määräys perustuu kaivoslain (621/2011) 103 §:ään, jossa säädetään vahinkojen ja haittojen korvaamisesta malminetsintäalueella.

12. Poronhoidolle aiheutuvien haittojen vähentämiseksi erityisellä poronhoitoalueella

Malminetsintälupa-alue kuuluu Sattasniemen ja Oraniemen paliskuntien alueisiin. Malminetsintätutkimukset on sovitettava alueella toimivien paliskuntien kanssa siten, ettei niistä aiheudu kohtuutonta haittaa poronhoidolle. Malminetsintäluvan haltijan on ilmoitettava Sattasniemen ja Oraniemen paliskunnille tutkimustöistä ja niiden aikataulusta, sekä muusta alueiden käytöstä hyvissä ajoin ennen tutkimustöiden aloittamista. Malminetsintäluvan haltijan on otettava huomioon alueella mahdollisesti olevat poronhoidolle tärkeät rakenteet kuten esimerkiksi erotusaita ja käytettävä valmiita veräjiä kulkemiseen.

Perustelut: Edellä mainituilla toimenpiteillä ehkäistään malminetsinnästä poronhoidolle aiheutuvia haittoja erityisellä poronhoitoalueella. Määräys perustuu Poronhoitolain (848/1990) 2§:ään ja kaivoslain (621/2011) 51 §:ään.

Hakemuksen käsittely

Hakemus: AA Sakatti Mining Oy	19.4.2012
Kuulutus hakemuksesta: Tukes	15.8.2014
Lausuntopyyynnöt: Tukes	15.8.2014
Päätös: Tukes	4.12.2014

Lupahakemuksesta tiedottaminen

Tukes on tiedottanut hakemuksesta 15.8.2014 kuuluttamalla siitä 30 päivän ajan Sodankylän kunnan ilmoitustauluilla, Tukesin Rovaniemen toimipisteen, sekä Tukesin internet-sivuilla. Hakemus on ollut nähtävillä 15.9.2014 saakka.

Tukes on tiedottanut hakemuksesta Lapin Kansa- sanomalehdessä 15.8.2014.

Lausunnot ja mielipiteet on pyydetty toimitettavaksi viimeistään 15.9.2014. Tämän päivämääränkin jälkeen toimitetut lausunnot ja mielipiteet on otettu ratkaisussa huomioon.

Lausuntopyyntö ja lausunnot hakemuksesta

Hakemuksesta on lähetetty lausuntopyyntö ja saatu lausunnot seuraavasti:

- 1) Tukesin lausuntopyyntö on lähetetty **Sodankylän kunnalle** 15.8.2014. Sodankylän kunta on antanut lausunnon 3.9.2014 (liite 4).
- 2) Tukesin lausuntopyyntö on lähetetty **Lapin ELY-keskukselle** 15.8.2014. Lapin ELY-keskus on antanut lausunnon 19.9.2014 (liite 5).
- 3) Tukesin lausuntopyyntö on lähetetty **Metsähallitukselle** 15.8.2014. Metsähallitus on antanut lausunnon 11.9.2014 (liite 6).
- 4) Tukesin lausuntopyyntö on lähetetty **Sattasniemen paliskunnalle** 15.8.2014. Sattasniemen paliskunta on antanut lausunnon 14.9.2014 (liite 7).
- 5) Tukesin lausuntopyyntö on lähetetty **Oraniemen paliskunnalle** 15.8.2014. Oraniemen paliskunta ei ole antanut lausunto hakemuksesta.

Muistutukset ja mielipiteet

Seppo Antero Kivelä on esittänyt hakemuksen johdosta muistutuksen.

Hakijan vastine

Hakija on toimittanut vastineen esitettyihin lausuntoihin ja muistutukseen 7.11.2014.

Tukesin kannanotto muistutuksissa ja lausunnoissa esitettyihin yksilöityihin vaatimuksiin

Muistutuksen esittäjä on vaatinut että osa hänen kiinteistöstään tulisi poistaa malminetsintäalupa-alueesta. Tällä alueella ei ole kuitenkaan kaivoslain mukaisia esteitä eikä tutkimuksia alueella näin voidaan kieltää kaivoslain perusteella. Lisäksi luvan hakija on vastineessaan ilmoittanut että sillä ei ole mitään kenttätöitä edellyttäviä malminetsintäsuunnitelmia kyseiselle alueelle. Tällä malminetsintäluvalla myönnettävät tutkimusmenetelmät aiheuttavat korkeintaan vähäisiä puustovahinkoja, ja mahdolliset vahingot luvan haltijan tulee korvata. Näiden seikkojen vuoksi kaivosviranomaisen ei näe tarvetta poistaa kyseistä aluetta malminetsintäalupa-alueesta. Lausunnoissa esitetyt asiat on otettu lupapäätöksessä huomioon.

Tiedoksi luvan haltijalle

Kaivoslain (621/2011) suhde muuhun lainsäädäntöön

Sen lisäksi, mitä kaivoslaissa säädetään, sovelletaan kaivoslain mukaista lupa- tai muuta asiaa ratkaistaessa ja muutoin tämän lain mukaan toimittaessa muun muassa; luonnonsuojelulakia (1096/1996), ympäristönsuojelulakia (527/2014), erämaalakia (62/1991), maankäyttö- ja rakennuslakia (132/1999), vesilakia (264/1961), poronhoitolakia (848/1990), säteilylakia (592/1991), ydinenergialakia (990/1987), muinaismuistolakia (295/1963), maastoliikennelakia (1710/1995) ja patoturvallisuuslakia (494/2009). Vesil. 264/1961 on kumottu Vesil:lla 587/2011. Malminetsintäluvan haltijan on aina noudatettava Suomen lainsäädäntöä ja asiaan liittyviä muita kansainvälisiä sopimuksia.

Maastossa liikkuminen

Maastoliikennelain (1710/1995) 4.1 §:n ja 4.2 §:n 9-kohdan mukaan kaivoslaissa (621/2011) tarkoitetulla malminetsintäalueella ja 30 metrin etäisyydellä sen rajasta moottorikäyttöisellä ajoneuvolla liikkuminen ei edellytä maanomistajan tai haltijan lupaa, kun kyse on asianomaisessa malminetsintäluvassa tai kaivosluvassa tarkoitetun toiminnan kannalta välttämättömästä liikkumisesta. Viitaten lupamääräykseen 9, malminetsintäluvan haltija veloitetaan rajoittamaan malminetsintä ja malminetsintäalueen käyttö tutkimustyön kannalta välttämättömiin toimenpiteisiin. Malminetsinnästä ei saa aiheutua merkittäviä muutoksia luonnonolosuhteissa, harvinaisten tai arvokkaiden luonnonesiintymien olennaista vahingoittumista tai merkittävää maisemallista haittaa. Aiheutetut vahingot on korvattava maanomistajalle.

Luvan muuttaminen

Malminetsintäluvan haltijan on kaivoslain (621/2011) 69 §:n mukaan haettava malminetsintäluvan muuttamista, jos tutkimussuunnitelmaa muutetaan tai täydennetään siten, että lupamääräyksiä on tarpeen tarkistaa. Luvanhaltija voi lisäksi hakea malminetsintäluvan muuttamista lupamääräysten tarkistamiseksi, kun luvan mukaista toimintaa on tarpeen muuttaa.

Luvan jatkaminen

Mikäli luvan voimassaoloa halutaan jatkaa kaivoslain (621/2011) 61 §:n mukaisesti, tulee hakemus malminetsintäluvan voimassaolon jatkamiseksi toimittaa kaivosviranomaiselle viimeistään kaksi kuukautta ennen luvan voimassaolon päättymistä. (VnA kaivostoiminnasta (391/2012) 27.1 §).

Kaivoslain (621/2011) 61.1 §:n mukaan malminetsintäluvan voimassaoloa voidaan jatkaa enintään kolme vuotta kerrallaan siten, että lupa on voimassa yhteensä enintään viisitoista vuotta.

Kaivoslain (621/2011) 61.2 §:n mukaan malminetsintäluvan voimassaolon jatkamisen edellytyksenä on, että:

- 1) malminetsintä on ollut tehokasta ja järjestelmällistä;
- 2) esiintymän hyödyntämismahdollisuuksien selvittäminen edellyttää jatkotutkimuksia;
- 3) luvanhaltija on noudattanut tässä laissa säädettyjä velvollisuuksia samoin kuin lupamääräyksiä;
- 4) voimassaolon jatkamisesta ei aiheudu kohtuutonta haittaa yleiselle tai yksityiselle edulle.

Kaivoslain (621/2011) 66 §:n mukaan malminetsintäluvan voimassaolon jatkamista varten lupaviranomaiselle on ennen luvan voimassaolon päättymistä toimitettava lupahakemus sekä lupaharkinnan kannalta tarpeelliset ja luotettavat selvitykset edellä mainituista voimassaolon jatkamisen edellytyksistä.

Kaivostoiminnasta annetun valtioneuvoston asetuksen (391/2012) 27.2 §:n mukaan hakemuksesta tulee käydä ilmi hakijan haluamat muutokset lupa-alueeseen tai muut merkittävät muutokset sekä asianosaisissa tapahtuneet muutokset. Asetuksen 27.3 §:n mukaisesti hakemukseen tulee liittää lupaharkinnan kannalta tarpeellinen ja luotettava selvitys:

- 1) hakemuksen kohteena olevan luvan nojalla tehdyistä toimenpiteistä ja niiden tuloksista;
- 2) alueelle kohdistuneiden tutkimuskustannusten määrästä;
- 3) esiintymän hyödyntämismahdollisuuksista ja jatkotutkimusten tarpeellisuudesta;
- 4) perustelut aluerajaukselle.

Lisäksi hakemukseen sovelletaan vastaavasti, mitä lupahakemuksesta säädetään kaivoslain (621/2011) 34 §:ssä.

Lupapäätöksestä tiedottaminen

Lupapäätös on toimitettu päätöksenantopäivänä:

- AA Sakatti Mining Oy:lle (hakija)

Jäljennös päätöksestä on toimitettu antopäivänä:

- Sodankylän kunnalle,
- Lapin ELY-keskukselle,
- Metsähallitukselle,
- Sattasniemen paliskunnalle,
- Oraniemen paliskunnalle
- Museovirastolle tiedoksi

Toimivaltaiselle maanmittaustoimistolle toimitetaan tiedot Maanmittauslaitoksen ja Tukesin sopiman menettelyn mukaisesti malminetsintäluvasta merkinnän tekemiseksi kiinteistötietojärjestelmään.

Lupaviranomainen on tiedottanut annetusta päätöksestä lupa-alueen asianosaisille maanomistajille lehti-ilmoituksella Lapin Kansa-sanomalehdessä 4.12.2014.

Perustelut: Päätöksestä tiedottaminen ja siinä noudatettu menettely perustuvat kaivoslain (621/2011) lupapäätöksestä tiedottamista koskevaan 58 §:ään.

Päätösmaksu

Tästä päätöksestä perittävä maksu on 5000 €. Valtion talous- ja henkilöstöhallinnan palvelukeskus lähettää laskun hakijalle.

Maksu perustuu hakemuksen vireille tullessa voimassa olleeseen asetukseen Turvallisuus- ja kemikaaliviraston maksullisista suoritteista (1302/2010), muutettuna (779/2011).

Muutoksenhaku

Tähän päätökseen saa kaivoslain (621/2011) 162 §:n nojalla hakea muutosta valittamalla **Pohjois-Suomen hallinto-oikeuteen**.

Valitusaika on 30 päivää tämän päätöksen antopäivästä. Liitteenä olevasta valitusosoituksesta ilmenee, miten muutosta haettaessa on meneteltävä.

Päätöksestä perittävästä maksusta valitetaan samassa järjestyksessä kuin pääasiasta.

Lisätietoja

kaivosasiat@tukes.fi tai Jani Jäsberg, puh. 029 5052 069

Terho Liikamaa
Kaivosyli-insinööri

Jani Jäsberg
Ylitarkastaja

LIITTEET

Liitteet 1-1.7	ML2012:0077 lupakartat
Liite 2	tilakohtaiset pinta-alat malminetsintälupa-alueella
Liite 3	asianosaiset maanomistajat
Liite 4	Sodankylän kunnan lausunto
Liite 5	Lapin ELY-keskuksen lausunto
Liite 6	Metsähallituksen lausunto
Liite 7	Sattasniemen paliskunnan lausunto
Liite 8	muistutukset ja mielipiteet
Liite 9	hakijan vastine

VALITUSOSOITUS Valitusviranomainen

Päätökseen saa hakea muutosta valittamalla sille hallinto-oikeudelle, jonka tuomiopiirissä pääosa tässä päätöksessä tarkoitettusta alueesta sijaitsee. Toimivaltainen hallinto-oikeus on mainittu valitusosoituksen lopussa. Valituskirjelmä osoitetaan valitusviranomaiselle ja se on toimitettava valitusajassa hallinto-oikeuden kirjaamoon.

Valitusaika

Määräaika valituksen tekemiseen on kolmekymmentä (30) päivää tämän päätöksen antopäivästä.

Valitusoikeus

Malminetsintälupaa, kaivoslupaa ja kullanhuuhtontalupaa koskevaan päätökseen, mainitun luvan voimassaolon jatkamista, raukeamista, muuttamista ja peruuttamista koskevaan päätökseen sekä kaivostoiminnan lopettamispäätökseen saa hakea muutosta:

- 1) asianosainen;
 - 2) rekisteröity yhdistys tai säätiö, jonka tarkoituksena on ympäristön-, terveyden- tai luonnonsuojelun taikka asuin ympäristön viihtyisyyden edistäminen ja jonka sääntöjen mukaisella toiminta-alueella kysymyksessä olevat ympäristövaikutukset ilmenevät;
 - 3) toiminnan sijaintikunta tai muu kunta, jonka alueella toiminnan haitalliset vaikutukset ilmenevät;
 - 4) elinkeino-, liikenne- ja ympäristökeskus ja muu asiassa toimialallaan yleistä etua valvova viranomainen;
 - 5) saamelaiskäräjät sillä perusteella, että luvassa tarkoitettu toiminta heikentää saamelaisten oikeutta alkuperäiskansana ylläpitää ja kehittää omaa kieltään ja kulttuuriaan;
 - 6) kolttien kyläkokous sillä perusteella, että luvassa tarkoitettu toiminta heikentää kolttien alueella kolttien elinolosuhteita ja mahdollisuuksia harjoittaa elinkeinoja.
- Kaivosviranomaisella on lisäksi oikeus valittaa sellaisesta päätöksestä, jolla hallinto-oikeus on muuttanut sen tekemää päätöstä tai kumonnut päätöksen.

Valituksen sisältö

Valituskirjelmässä on ilmoitettava

- päätös, johon haetaan muutosta
- miltä kohdin päätökseen haetaan muutosta ja mitä muutoksia siihen vaaditaan tehtäväksi
- perusteet, joilla muutosta vaaditaan
- valittajan nimi ja kotikunta
- postiosoite ja puhelinnumero, joihin asiaa koskevat ilmoitukset valittajalle voidaan toimittaa

Jos valittajan puhevaltaa käyttää hänen laillinen edustajansa tai asiamiehensä tai jos valituksen laatijana on joku muu henkilö, valituskirjelmässä on ilmoitettava

myös tämän nimi ja kotikunta.

Valittajan, laillisen edustajan tai asiamiehen on allekirjoitettava valituskirjelmä, ellei valituskirjelmää toimiteta sähköisesti (telekopiona tai sähköpostilla).

Valituksen liitteet

Valituskirjelmään on liitettävä

- päätös, johon haetaan muutosta valittamalla, alkuperäisenä tai jäljennöksenä
- asiakirjat, joihin valittaja vetoaa vaatimuksensa tueksi, jollei niitä ole jo aikaisemmin toimitettu viranomaiselle
- asiamiehen valtakirja

Valituskirjelmän toimittaminen perille

Valituskirjelmän voi viedä valittaja itse tai hänen valtuuttamansa asiamies. Valituskirjelmä liitteineen voidaan myös lähettää postitse, telekopiona tai sähköpostilla. Postiin valituskirjelmä on jätettävä niin ajoissa, että se ehtii perille valitusajan viimeisenä päivänä ennen aukioloajan päättymistä. Hallinto-oikeudessa kirjaamon aukioloaika on klo 8.00–16.15. Sähköisesti (telekopiona tai sähköpostilla) toimitetun valituskirjelmän on oltava toimitettu niin, että se on käytettävissä vastaanottolaitteessa tai tietojärjestelmässä määräajan viimeisenä päivänä ennen virka-ajan päättymistä.

Valittajalta peritään hallinto-oikeudessa **oikeudenkäyntimaksu** 97 euroa. Tuomioistuinten ja eräiden oikeushallintoviranomaisten suoritteista perittävistä maksuista annetussa laissa (701/1993) on erikseen säädetty eräistä tapauksista, joissa maksua ei peritä.

Toimivaltaisen hallinto-oikeuden yhteystiedot muutoksenhakua varten:

Pohjois-Suomen hallinto-oikeus

Käyntiosoite: Isokatu 4, 3 krs, Oulu

Postiosoite: PL 189, 90101 OULU

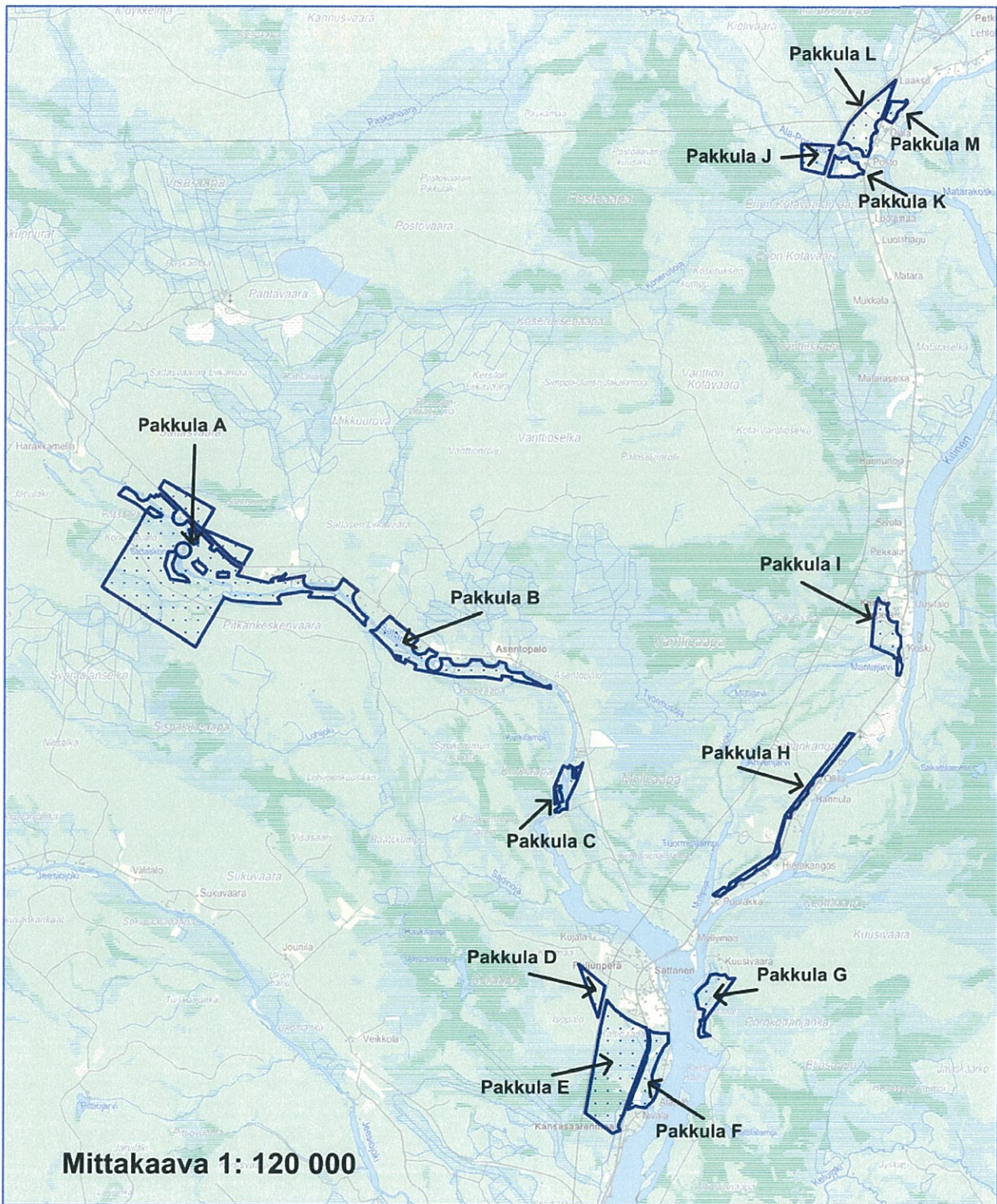
Puhelin: 029 56 42800

Faksi: 029 56 42841

sähköposti: pohjois-suomi.hao@oikeus.fi

Kartta malminetsintäalueesta (mittakaava ohjeellinen)

Liite 1



Mittakaava 1: 120 000

 Malminetsintäalueet

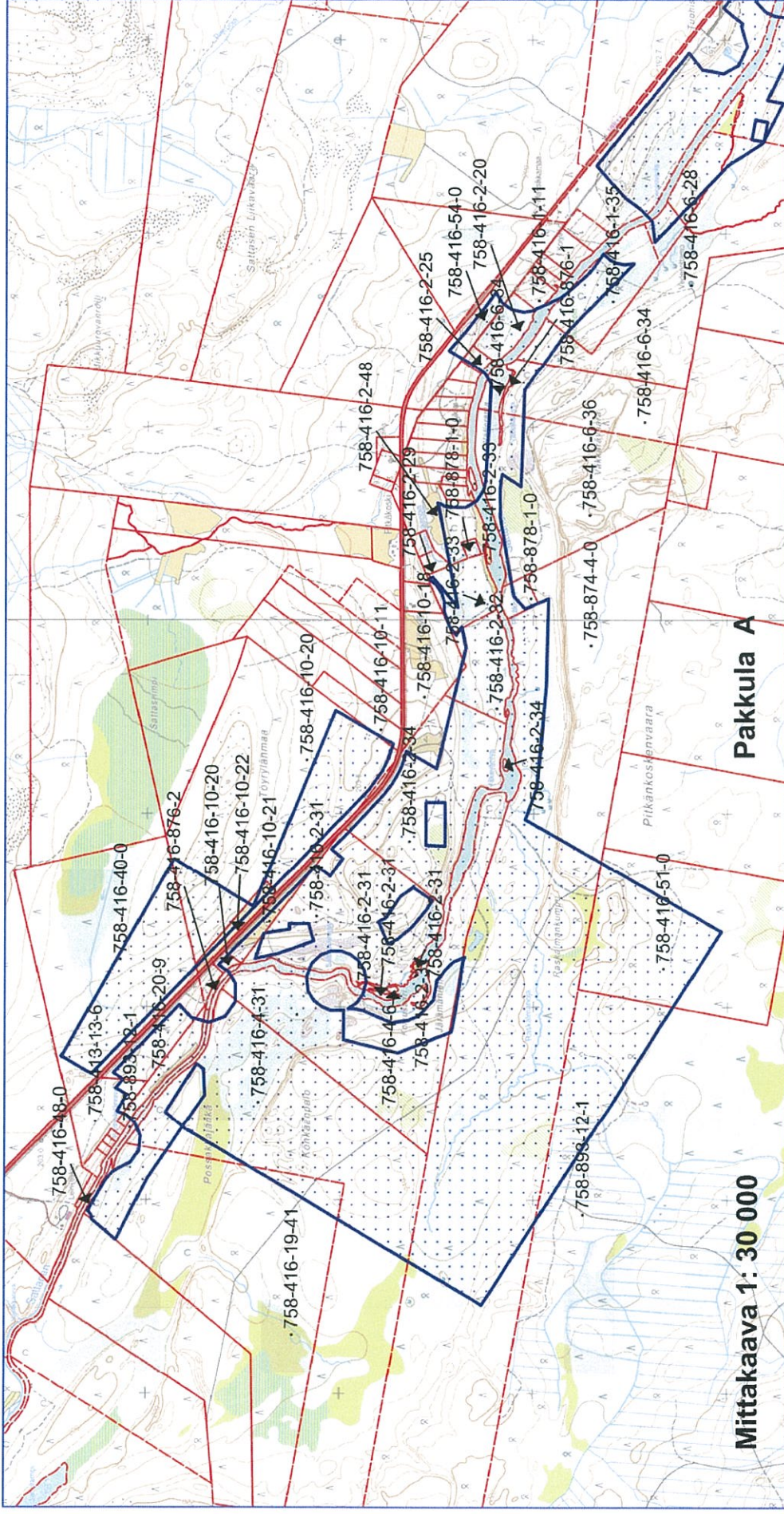
AA Sakatti Mining Oy
Pakkula
ML2012:0077



Kartta malmineitsintälupa-alueesta

(mittakaava ohjeellinen)

Liite 1.1



Malmineitsintälupa-alue

AA Sakatti Mining Oy
ML2012:0077
Pakkula

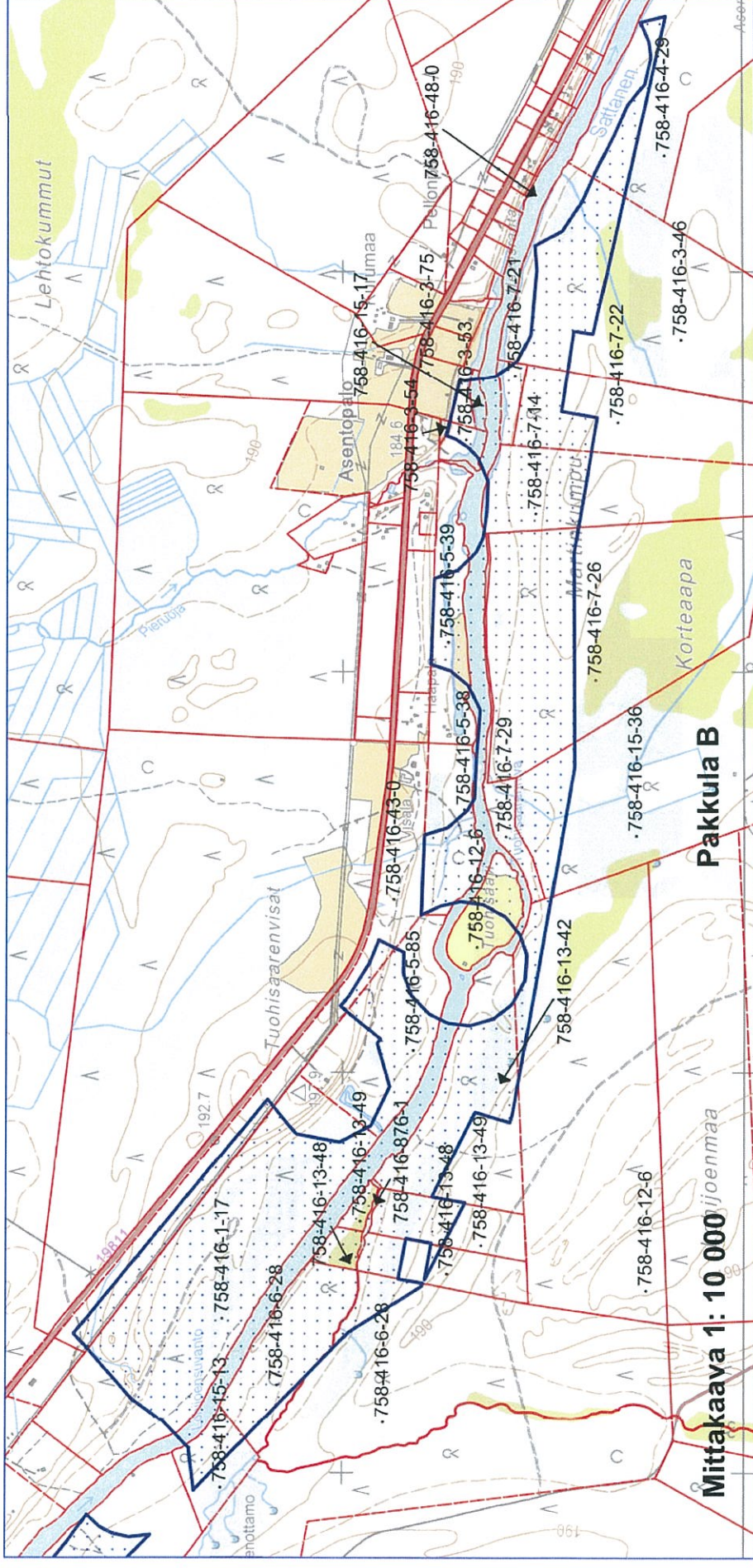
©Maanmittauslaitos
18/MML/14

Aineiston kopiointi ilman Maanmittauslaitoksen lupaa kielletty

tukes
Turvallisuus- ja kemikaalivirasto

Kartta malminetsintälupa-alueesta (mittakaava ohjeellinen)

Liite 1.2

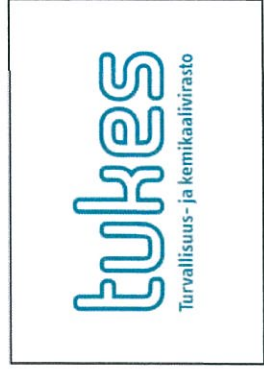


Pakkula B

Mittakaava 1: 10 000

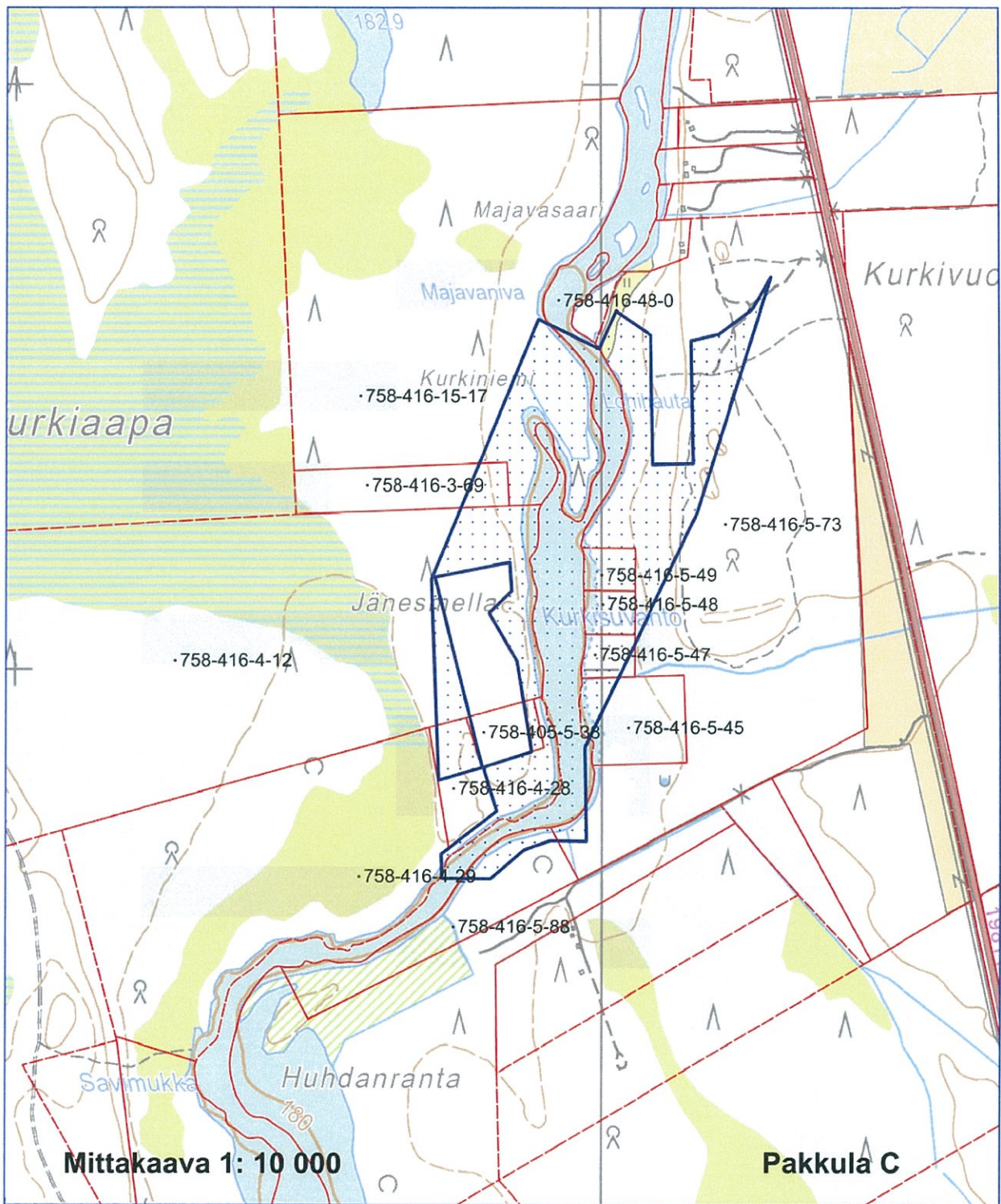
 Malminetsintälupa-alue

AA Sakatti Mining Oy
Pakkula
ML2012:0077



Kartta malminetsintäalueesta (mittakaava ohjeellinen)

Liite 1.3



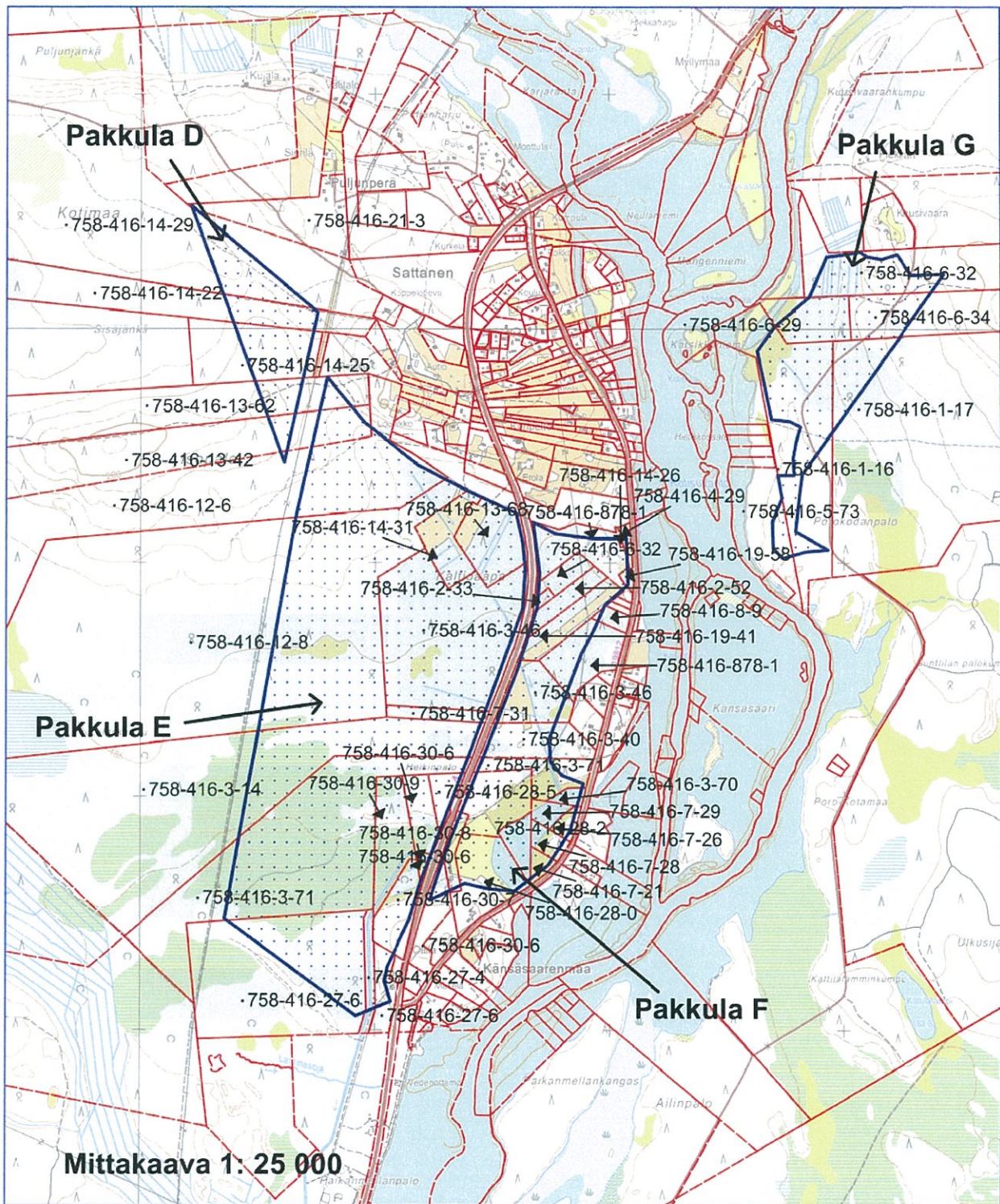
 Malminetsintäalue

AA Sakatti Mining Oy
Pakkula
ML2012:0077



Kartta malminetsintäalueesta (mittakaava ohjeellinen)

Liite 1.4



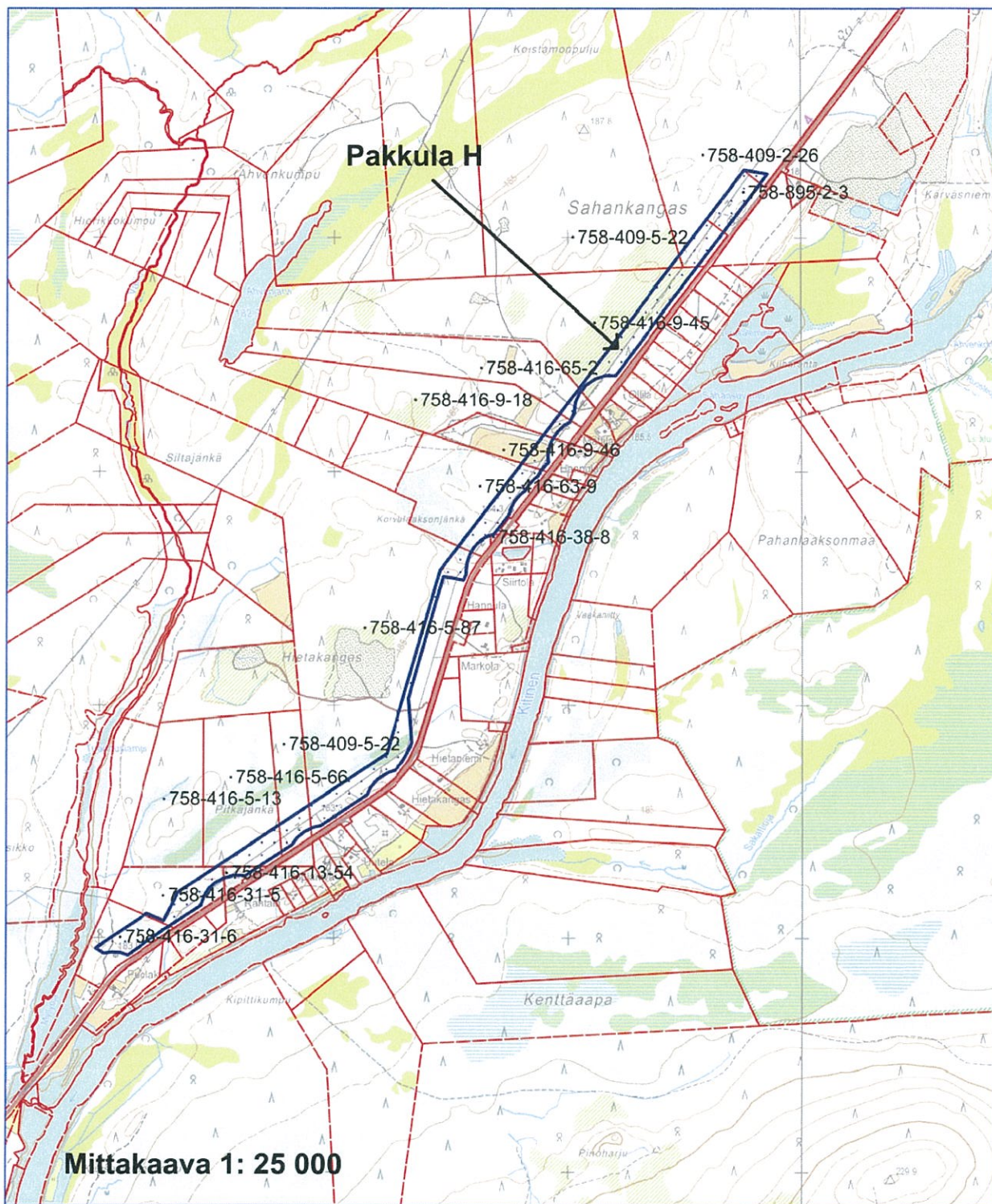
 Malminetsintäalue

AA Sakatti Mining Oy
Pakkula
ML2012:0077



Kartta malminetsintäalueesta (mittakaava ohjeellinen)

Liite 1.5



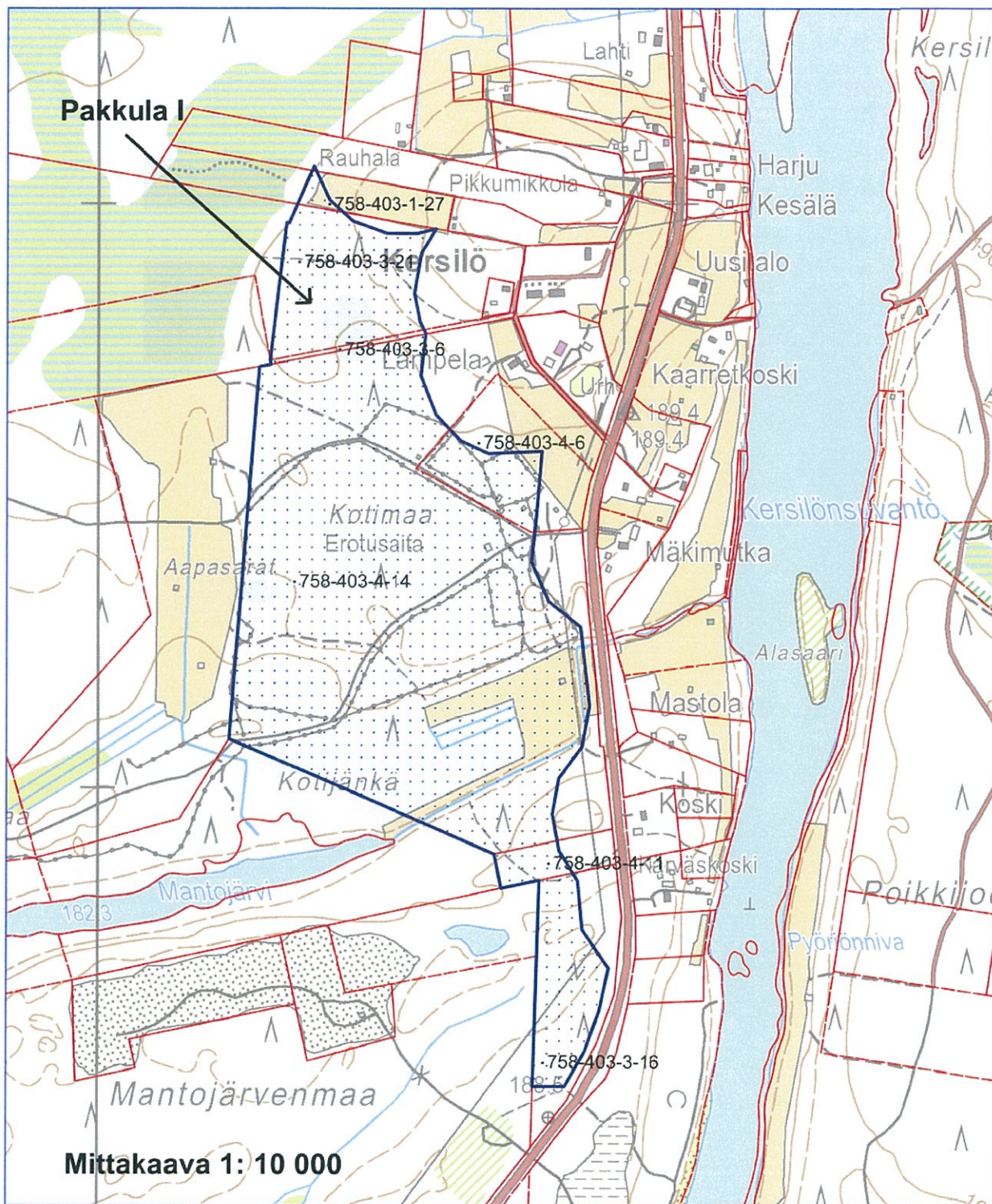
 Malminetsintäalue

AA Sakatti Mining Oy
Pakkula
ML2012:0077



Kartta malminetsintäalueesta (mittakaava ohjeellinen)

Liite 1.6



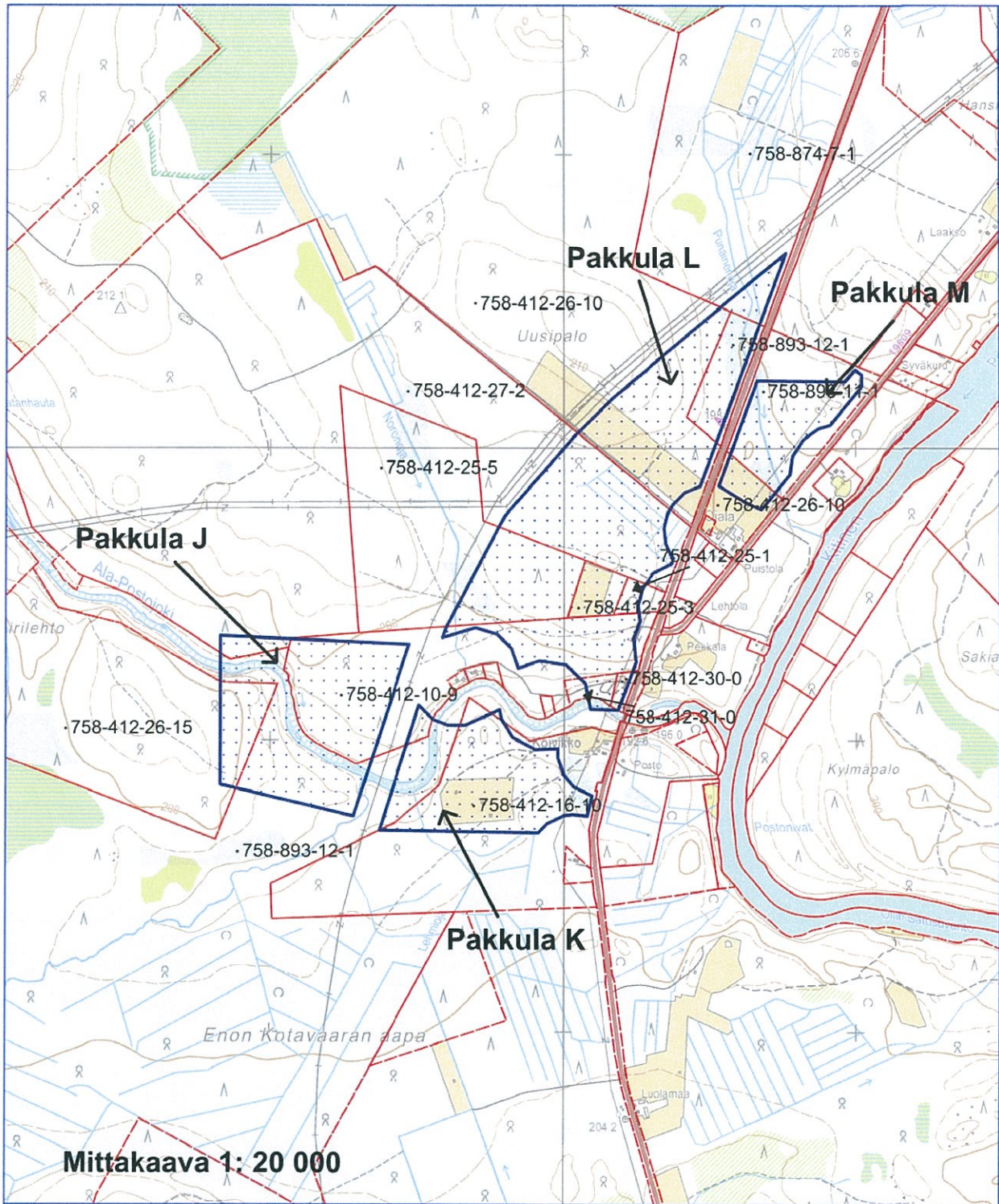
 Malminetsintäalue

AA Sakatti Mining Oy
Pakkula
ML2012:0077



Kartta malminetsintäalueesta (mittakaava ohjeellinen)

Liite 1.7



 Malminetsintäalue

AA Sakatti Mining Oy
Pakkula
ML2012:0077



ML2012:0077 Pakkula
Tilakohtaiset pinta-alat

Pakkula A

Tilan r:no	Pinta-ala (ha)
758-416-2-31	37,01
758-416-20-9	4,43
758-878-1-0	2,01
758-416-19-41	12,72
758-416-1-35	6,38
758-416-10-22	1,54
758-416-4-6	52,64
758-413-13-6	1,31
758-416-6-28	2,79
758-416-2-25	1,01
758-416-10-18	0,09
758-416-10-21	2,43
758-416-10-20	32,02
758-416-2-20	4,89
758-416-10-11	0,10
758-416-2-32	11,99
758-416-2-34	36,84
758-416-54-0	2,72
758-416-2-48	5,01
758-416-51-0	33,15
758-416-2-33	7,79
758-874-4-0	155,62
758-416-876-1	0,53
758-416-48-0	21,11
758-893-12-1	31,68
758-416-40-0	34,40
758-416-876-2	0,14
758-416-4-31	80,67
758-416-6-36	8,15
758-416-6-34	5,10
yht.	596,26

Pakkula B

Tilan r:no	Pinta-ala (ha)
758-416-5-39	2,13
758-416-7-22	2,92
758-416-7-14	4,90
758-416-3-54	0,01
758-416-5-85	4,67
758-416-15-36	3,37
758-416-12-6	2,85
758-416-7-21	0,96
758-416-3-53	0,48
758-416-15-17	0,39
758-416-4-29	1,98
758-416-7-29	2,08
758-416-6-28	8,15
758-416-1-17	22,11
758-416-15-13	1,37
758-416-13-48	2,02
758-416-3-46	6,56
758-416-3-75	0,49
758-416-13-42	7,17
758-416-876-1	0,24
758-416-48-0	10,38
758-416-5-38	2,73
758-416-13-49	2,86
758-416-43-0	3,45
758-416-7-26	12,55
yht.	106,80

ML2012:0077 Pakkula
Tilakohtaiset pinta-alat

Pakkula C

Tilan r:no	Pinta-ala (ha)
758-416-15-17	4,13
758-416-4-29	1,55
758-416-5-45	0,41
758-416-5-88	0,56
758-405-5-38	0,20
758-416-5-48	0,65
758-416-3-69	0,48
758-416-5-73	6,44
758-416-48-0	5,72
758-416-5-47	0,57
758-416-5-49	0,65
758-416-4-28	0,59
yht.	25,46

Pakkula D, E, F ja G

Tilan r:no	Pinta-ala (ha)
758-416-6-32	9,22
758-416-7-31	2,09
758-416-28-5	8,52
758-416-14-29	6,81
758-416-12-8	45,72
758-416-19-41	4,66
758-416-878-1	8,42
758-416-12-6	14,74
758-416-3-14	19,57
758-416-7-21	0,70

Tilan r:no	Pinta-ala (ha)
758-416-1-16	15,14
758-416-28-2	3,65
758-416-30-8	0,24
758-416-3-70	0,72
758-416-30-9	7,11
758-416-27-4	1,66
758-416-7-28	1,39
758-416-4-29	0,10
758-416-6-29	5,02
758-416-7-29	1,38
758-416-2-52	2,66
758-416-21-3	0,01
758-416-1-17	5,58
758-416-14-31	5,45
758-416-19-58	0,17
758-416-3-46	37,31
758-416-13-68	7,39
758-416-28-0	5,45
758-416-30-6	4,40
758-416-13-42	4,07
758-416-3-71	39,90
758-416-8-9	0,10
758-416-30-7	4,29
758-416-13-62	3,38
758-416-14-25	6,15
758-416-2-33	0,34
758-416-14-22	3,90
758-416-5-73	1,34
758-416-14-26	0,05
758-416-27-6	15,44
758-416-3-40	3,90
758-416-6-34	5,28
758-416-7-26	0,72
yht.	314,12

ML2012:0077 Pakkula
Tilakohtaiset pinta-alat

Pakkula H

Tilan r:no	Pinta-ala (ha)
758-416-31-5	2,42
758-416-5-66	2,18
758-409-2-26	2,16
758-416-63-9	3,49
758-416-9-18	0,48
758-416-31-6	2,39
758-416-9-45	5,46
758-416-65-2	0,41
758-416-9-46	1,01
758-416-13-54	0,48
758-416-5-87	8,10
758-409-5-22	1,56
758-895-2-3	2,29
yht.	32,44

Pakkula J, K, L ja M

Tilan r:no	Pinta-ala (ha)
758-412-31-0	0,83
758-412-30-0	0,50
758-412-27-2	17,87
758-412-16-10	15,72
758-412-25-5	9,92
758-412-25-1	0,81
758-412-26-10	17,62
758-874-7-1	1,87
758-412-25-3	2,57
758-412-10-9	21,62
758-893-11-1	9,08
758-893-12-1	21,70
yht.	124,54

Pakkula I

Tilan r:no	Pinta-ala (ha)
758-403-3-6	0,20
758-403-3-16	3,23
758-403-3-21	5,15
758-403-4-14	36,79
758-403-4-11	0,69
758-403-4-6	1,91
758-403-1-27	0,23
yht.	48,21

ML2012:0077 Pakkula

Asianosaiset maanomistajat:

Aikio Antti Juhani
Aikio Marja Tellervo
Aikio-Otto Ulla Maritta
Annala Jari Artturi
Annamaa Mika Petteri
Apukka, Johan Erkki Uolevi
Autio, Anja-Riitta
Autio, Asko Olavi
Autio, Auvo Pentti Akseli
Erola Evan Eerikki
Erola Paavo Matias
Granroth Alli Annikki
Granroth Jukka Olavi
Granroth Raimo Kari
Granroth Teija Inkeri
Grönholm Eeva-Leena
Heinivuo Paavo Ilmari
Heinäjoki, Mikko Tapani
Hirvasniemi Hannu Sakari
Hirvasniemi Timo Juhani
Huttunen Kari Juhani
Veikko Laitila
Jauhiainen Jyrki Paavo
Jokinen, Hannu
Jokkerin Hiihtomesta Oy
Kaaretkoski Jukka Lennart
Kaaretkoski Seppo Jouko
Kaarlela Esa
Karinen yhtymä
Karjalainen Erkki Einari
Karjalainen Paavo Juhani
Karpainen Esa Tapio
Karpainen Ville Olavi
Kaunisvaara Erkki Olavi
Kaunisvaara Kimmo Eemeli
Kaunisvaara Matti Johannes
Kaunisvaara Mikko Matias
Kemijoki Oy
Kiuru Aino-Kaarina
Kiuru Jorma Iisakki oik.om.

Kiuru Kari Solmu
Kiuru, Veli-Matti
Kivelä Seppo Antero
Kivelä, Hanne Marika
Kokkonen Matti Olavi
Korhonen Sakari Edvard
Korhonen, Martta Elisabet
Kumpula Tuomas Valto Arvid
KUMPUNIEMI MARTTI ANTERO oik.om.
Kuusela yhtymä
Laaksonen Mikko Juhani
Laitila Jukka-Pekka
Laitila, Alpo Sakari
Leván, Henna Lea
Loponen Toivo Olavi
Luoma Juha Matti Sakari
Melamies Irene Anneli
Melamies Paavo Antero
Melamies, Eeva-Liisa
Melamies, Elina Susanna
Melamies, Jukka Tapio
Meriläinen Tytti Toini Tellervo
METSÄ-BOTNIA AB
Metsä-Botnia Metsät Oy
Metsäyhtymä Veikanmaa/ Veikko Eskelinen
Mikkola Hans Verner
Mikkola Helena
Mikkola, Reetta
Moberg Tuula Maarit
MÄKITALO KUSTAA GABRIEL oik.om.
Mäkitalo Paavo Sakari
Määttä Pauli Matias
Mökkönen Maija-Liisa
Norberg Mikko Aleksander
Paakkolan yhteismetsä; Paakkola Jani
Pentikäinen, Ulla Maritta
Pikkuhookana Timo Sakari
Pitkänkoskenvaaran yhteismetsän osakaskunta
Riipi Heino Eemeli
Riipi Matti Yrjö Aleks

ML2012:0077 Pakkula

Asianosaiset maanomistajat:

Riipi Pekka Olavi
Romppainen Merja Tellervo
Sattasen kylän vedet
Seppälä Pirkko Marja Kyllikki
Sodankylän kunta
Strand Helvi Maija oik.om.
Suomen valtio/ Metsähallitus
Tepsa Leila Annikki
Torvinen Salli Orvokki
Tuovinen Ilkka Arne Sakari
Tyni Jouko Kustaa
Valvio Kai Markus
Varis Erkki Tapani
Vilenius Jorma Juhani
Yarborough Pirjo Paula Päivikki kp.
Yhteinen maa-alue /Raimo Granroth
Ylitepsa Frans Veikko
Yli-Tepsa Lauri Tapio
Yli-Tepsa Markku Kalevi oik.om.
Ylitepsa, Mauri Juhani
Äärelä Jouni Kalevi

SODANKYLÄN KUNTA

VIRANHALTIJAPÄÄTÖS
1.9.2014Hallinto- ja elinkeinopalvelut
kunnanjohtaja

82 §

SAAPUNUT
03. 09. 2014

Asia Lausuntopyyntö valtaushakemuksesta Pakkula ML2012:0077

Turvallisuus- ja kemikaalivirasto pyytää Sodankylän kunnalta lausuntoa kaivoslain (621/2011) 37§:N mukaisesta malminetsintäluvahakemuksesta Pakkula ML2014:0077.

Kohde alueet sijaitsee Kersilön ja Sattasen kylän läheisyydessä, sekä Ala-posto- ja Sattasjoki varressa. Alueilla on voimassa oikeusvaikutteinen Kelujärvi - Rajala osayleiskaava, että oikeusvaikutteinen Lokka - Koitelainen - Kevitsa osayleiskaava. Alue on osayleiskaavoissa osoitettu maa- ja metsätalousvaltaiseksi alueeksi (M) ja maa- ja metsätalousalueeksi (MT), Maa- ja metsätalousvaltaiseksi alueeksi, jolla on ympäristöarvoja (MU-1), Maisemallisesti arvokkaaksi peltoalueeksi (MA), maa- ja metsätalousalueeksi, jolla on ympäristöarvoja (MY-1), lähivirkistysalueeksi (VL), virkistysalueeksi (V), vesialueeksi (W), suojaviheralueeksi (EV), pientalovaltaiseksi alueeksi (AP), matkailupalvelualueeksi (RM) ja loma-asuntoalueeksi (RA)

Päätös Sodankylän kunta edellyttää, että tutkimussuunnitelmasta rajataan pois pientalovaltaiset-, matkailupalvelu- ja loma-asuntoalueet. Lisäksi tutkimussuunnitelmassa tulee ottaa huomioon alueen suojeluarvot.

Viljo Pesonen
kunnanjohtaja

Tiedoksi Tukes, kh

Muutoksenhakukielto

Koska päätös koskee vain valmistelua tai täytäntöönpanoa, kuntalain 91§:n nojalla tästä päätöksestä ei saa tehdä oikaisuvaatimusta. (Kunnallinen virkaehtosopimuslaki 26 § ja 2 § sekä KVTES 2014-2016)



19.9.2014

SAAPUNUT

19. 09. 2014

Turvallisuus- ja kemikaalivirasto (Tukes)
Jani Jäsberg
Valtakatu 2
96100 Rovaniemi

Viite: Lausuntopyyntöne 15.8.2014

Malminetsintälupahakemus ML2012:0077, AA Sakatti Mining Oy, Sodankylä

AA Sakatti Mining Oy:n malminetsintähakemus ML2012:0077 koostuu 13 alueesta, jotka sijoittuvat Sattasjoen ja Kitisen varrelle Sodankylän kunnassa.

Malminetsintähakemuksen mukaan alueella on tarkoitus tehdä koneellista pohjamooreenin näytteenottoa, geofysiikan tutkimuksia sekä yksittäisiä syväkairauksia. Geofysikaalisissa mittauksissa käytetään apuna mönkijää tai moottorikelkkaa, pääasiassa mittaukset tehdään kuitenkin jalkaisin.

Turvallisuus- ja kemikaalivirasto (Tukes) on pyytänyt Lapin elinkeino-, liikenne- ja ympäristökeskuksen (ELY-keskus) lausuntoa mm. siitä, voidaanko alueella tehdä ko. menetelmillä tehokasta malminetsintää ilman, että siitä aiheutuu merkittäviä muutoksia luonnonolosuhteissa tai harvinaisten tai arvokkaiden luonnonesiintymien olennaista vahingoittumista

Lapin ELY-keskuksen lausunto

Suojelualueet ja Natura 2000 -verkosto

Malminetsintäalueella ei ole perustettuja luonnonsuojelualueita, Natura 2000 -verkoston kohteita, luonnonsuojeluohjelma-alueita, luonnonsuojelulain 29 §:n tarkoittamia luontotyyppin suojelualueita eikä valtakunnallisesti merkittäviä maisema-alueita.

Malminetsintäalueen osa-alue Pakkula I sijaitsee lähimmillään noin 600 metrin etäisyydellä Viiankiaavan Natura 2000 -alueesta (FI1301706). Osa-alue Pakkula L sijaitsee puolestaan lähimmillään noin 800 metrin etäisyydellä Pomokairan Natura 2000 -alueesta (FI1301712). ELY-keskuksen näkemyksen mukaan geofysikaalisilla mittauksilla, pohjamooreeninäytteenotolla ja yksittäisillä syväkairauksilla ei ole

luonnonsuojelulain (1096/1996) mukaisia merkittävästi heikentäviä vaikutuksia läheisten Natura-alueiden suojeluperusteisiin. Näin ollen hankkeessa ei tarvitse tehdä luonnonsuojelulain 65 §:n tarkoittamaa Natura-arviointia.

Pohjavesialueet

Malminetsintäalueen läheisyydessä on useita III luokan pohjavesialueita, joista osa ulottuu vähän myös malminetsintäalueelle (osa-alueet Pakkula A, Pakkula B ja Pakkula H). II luokan pohjavesialueiden soveltuvuutta vedenhankintaan ei ole tutkittu.

Osa-alueen Pakkula H pohjoispää sijoittuu Ahvenjärvenkankaan vedenhankintaan soveltuvalla pohjavesialueella, jossa on tutkittu vedenottamopaikka.

Lähtökohta pohjavesialueilla toimittaessa on, että toiminnasta ei saa aiheutua vaaraa pohjaveden määrälle ja laadulle.

Pohjavesialueella on mahdollista tehdä malminetsintää hakemuksessa esitetyillä menetelmillä, mutta tutkitun vedenottamopaikan lähiympäristö on syytä jättää tutkimustoiminnan ulkopuolelle. Lisäksi mahdolliset lähteikköalueet on syytä jättää tutkimustoimien ulkopuolelle. Lähteisiin on syytä jättää vähintään 20 metrin suojavyöhyke.

Pohjavesialueilla ei tule säilyttää esimerkiksi työkoneita ja öljysäiliöitä.

Rauhoitetut ja uhanalaiset kasvilajit

Ympäristöhallinnon Eliölajit -tietojärjestelmän mukaan (tilanne 15.9.2014) haetulla malminetsintäalueella (osa-alueet Pakkula A ja Pakkula K) on tiedossa olevia lettorikon ja lapinleinikin esiintymiä. Molemmat ovat rauhoitettuja lajeja (luonnonsuojeluasetus 160/1997, liite 3 a). Lisäksi ne ovat luontodirektiivin liitteen IV (b) lajeja, jotka edellyttävät tiukkaa suojelua. Rauhoitettujen lajien häviittäminen on kielletty luonnonsuojelulain (1096/1996) 42 § 2. momentin nojalla.

Liikkumisessa tulee lisäksi ottaa huomioon, että osa-alueiden Pakkula A, Pakkula G ja Pakkula I läheisyydessä esiintyy lettorikkoa, neidonkenkää ja laaksoarhoa. Neidonkenkä ja laaksoarho ovat rauhoitettuja ja luontodirektiivin liitteen IV (b) lajeja lettorikon tavoin.

Lettorikko, neidonkenkä ja laaksoarho ovat myös uhanalaisia (luonnonsuojeluasetus 160/1997, liite 4), vaarantuneiksi luokiteltuja lajeja.

ELY-keskus näkemyksen mukaan malminetsintäpäätöksen lupaehtoihin tulee sisällyttää määräys, joka velvoittaa hakijan ottamaan huomioon edellä mainitut lajiesiintymät malminetsintätyössä.

ELY-keskus huomauttaa vielä, että osa-alueen Pakkula G ja Pakkula I läheisyydessä on lapinesikon esiintymiä. Lapinesikko ei ole rauhoitettu,

mutta se on uhanalainen laji (luonnonsuojeluasetus 160/1997, liite 4) Lapinesikko on luokiteltu Suomessa erittäin uhanalaiseksi (EN). Lisäksi osa-alueella B on yksi alueellisesti uhanalaisen ahomansikan esiintymä. Lapin ELY-keskus katsoo, että luonnon monimuotoisuuden turvaamiseksi myös uhanalaiset lajit tulisi ottaa huomioon tutkimustoiminnassa niin, että toiminta ei vahingoita tai vaaranna esiintymiä.

Rauhoitettujen ja uhanalaisten lajien suojelemiseksi hakijan tulee selvittää ELY-keskuksesta rauhoitettujen ja uhanalaisten lajien esiintymät ennen tutkimusten tekemistä. ELY-keskus esittää myös, että yhtiö toimittaa etukäteen tutkimussuunnitelmat ELY-keskukselle ja Metsähallitukselle.


Linnut

Malmnestsintäalueella ei ole tiedossa olevia uhanalaisten päiväpetolintujen pesäviirejä.

Muuta

Lapin ELY-keskus toteaa, että kaikessa toiminnassa tulee välttää turmelemasta alueen luontoa enempää kuin tutkimuksen tekemiseksi on välttämätöntä. Tutkimusten jälkeen maastoon jääneet jäljet tulee entisöidä mahdollisimman hyvin.

Luonnonsuojeluyksikön päällikkö


Päivi Lundvall

Ylitarkastaja


Liisa Viitala

TIEDOKSI

AA Sakatti Mining Oy / Jukka Jokela, Joanna Kunttonen-van 't Riet,
Laura Paakkonen

SAAPUNUT

11. 09. 2014

**METSÄHALLITUS**Metsätalous Lappi
PL 8016
96101 Rovaniemi

LAUSUNTO

1 (2)

11.9.2014

MH 4192/2014

Turvallisuus- ja kemikaalivirastoValtakatu 2
96100 Rovaniemi

Viite: Lupatunnus ML2012:0077

Asia: AA Sakatti Mining Oy, malminetsintälupahakemus Pakkula

Asiakohdassa mainittuun hakemukseen Metsähallitus metsätalous Lappi lausuu mielipiteenään seuraavaa.

Yleisperiaatteet

Metsähallitus pitää tärkeänä, että malminetsintäalueiden tutkimustoiminnassa otetaan huomioon alueiden maisema-, luonto- ja kulttuuriarvot mahdollisimman hyvin. Tietoja Metsähallituksen mailla olevista arvokkaista, huomioon otettavista kohteista löytyy esim. Suomen ympäristökeskuksen uhanalaisrekisteristä ja Museoviraston muinaismuistorekisteristä. Koska näistä virallisista rekistereistä ei löydy kaikkia Metsähallituksen mailla sijaitsevia luonto- ja kulttuurikohteita, Metsähallitus edellyttää, että kaivosyhtiön tulee olla yhteydessä myös suoraan Metsähallitukseen. Samassa yhteydessä voidaan yhteisesti käydä läpi kaivosyhtiön laatima tutkimussuunnitelma ja näin yksityiskohtaisesti varmistaa, että metsälain 10 §:n, luonnon-suojelulain ja muinaismuistolain määrittelemät arvokkaat luonto- ja kulttuurikohteet säilyvät mahdollisimman hyvin. Vähimmäisedellytys on, että toimijalla on tieto olemassa olevista kohteista ja lisäksi kyky tunnistaa mahdolliset uudet kohteet maastossa.

Pohjavesialueet

Malminetsintälupahakemusalueella on pohjavesialueita.

Kelujärvi-Rajala osayleiskaava

Osa hakemusalueesta sijoittuu Kelujärvi-Rajala osayleiskaava-alueelle. Hakemusalueella on esimerkiksi kaavamerkinnällä (MY ja MU-1) osoitettuja maa- ja metsätalousvaltaisia alueita, joilla on erityisiä ympäristöarvoja. Mikäli malminetsintälupa myönnetään em. osayleiskaava- alueelle, niin tutkimustoiminta tulee tapahtua kaavamääräyksiä noudattaen.

Metsälakikohde

Hakemusalue sijoittuu osittain metsälakikohteelle (karttaliite 1). Metsälakikohde on metsälain 10 §:n mukainen metsäluonnon monimuotoisuuden turvaamisen kannalta erityisen tärkeä elinympäristö. Mikäli tutkimustoimintaa on tarkoitus harjoittaa ao. kohteella, tulee se tapahtua metsälain määrittelemällä tavalla. Tarvittaessa lisätietoja metsälakikohteilla toimimisesta saa [Suomen metsäkeskukselta](#).

Vahinkojen ehkäiseminen

Tutkimustoiminta tulee suunnitella siten, että puustolle ja taimikoille aiheutuvat vahingot olisivat mahdollisimman vähäisiä. Metsähallituksen tieverkostoa käytettäessä tulee huomioida tiestön kuntotilanne. Tiestön kuntoon ja käytettävyyteen vaikuttaa mm. kevään ja kovien sateiden aiheuttama kelirikko. Lisäksi tulee varmistaa siltojen kantavuudet. Tarvittaessa lisätietoja edellä mainituista asioista saa Metsähallituksen Keski-Lapin metsätiimin tiimiesimieheltä Samuli Ollilalta, puh. 0400- 960 433. Toiminnanharjoittajan tulee kaikilta osin vastata aiheuttamistaan vahingoista.

Turvallisuuden parantaminen

Mikäli tutkimusalueella suoritetaan sellaisia syväkairauksia, joista kairauksien jälkeen jää maastoon pysyvästi maanpäällisiä metallisia tai muovisia maaputkia, Metsähallitus edellyttää, että putket katkaistaan mahdollisimman läheltä maanpintaa ja putkien päät tulpataan. Vähän lumen aikana putket ovat vaarallisia mm. moottorikelkkailijoille. Maanpäällisistä putkista voi aiheutua vahinkoja myös metsäkoneille ja muille maastoajoneuvoille. Esimerkiksi metsäkoneiden renkaat rikkoontuvat osuessaan maaputkien päihin. Edellä mainitulla toimenpiteellä parannetaan maaston muiden käyttäjien turvallisuutta ja estetään materiaalivahinkoja. Metsähallitus katsoo, että malminetsintäluvan saaja on kaikilta osin vastuussa näistä vahingoista Metsähallitukselle ja kolmannelle osapuolelle.

Metsähallituksen oman toiminnan vaatimukset

Metsähallitus korostaa, että tässä lausunnossa esitetyt ympäristönäkökohdat ovat sellaisia, jotka Metsähallitus ottaa itsekkin huomioon omassa toiminnassaan. Metsähallitus on sitoutunut näihin periaatteisiin lakisääteisen velvoitteen lisäksi mm. omassa sertifioidussa ympäristö- ja laatujärjestelmässään. Näin ollen Metsähallitus ei edellytä malminetsintäluvan hakijalta enempää kuin mitä Metsähallitus vaatii omalta toiminnaltaan.

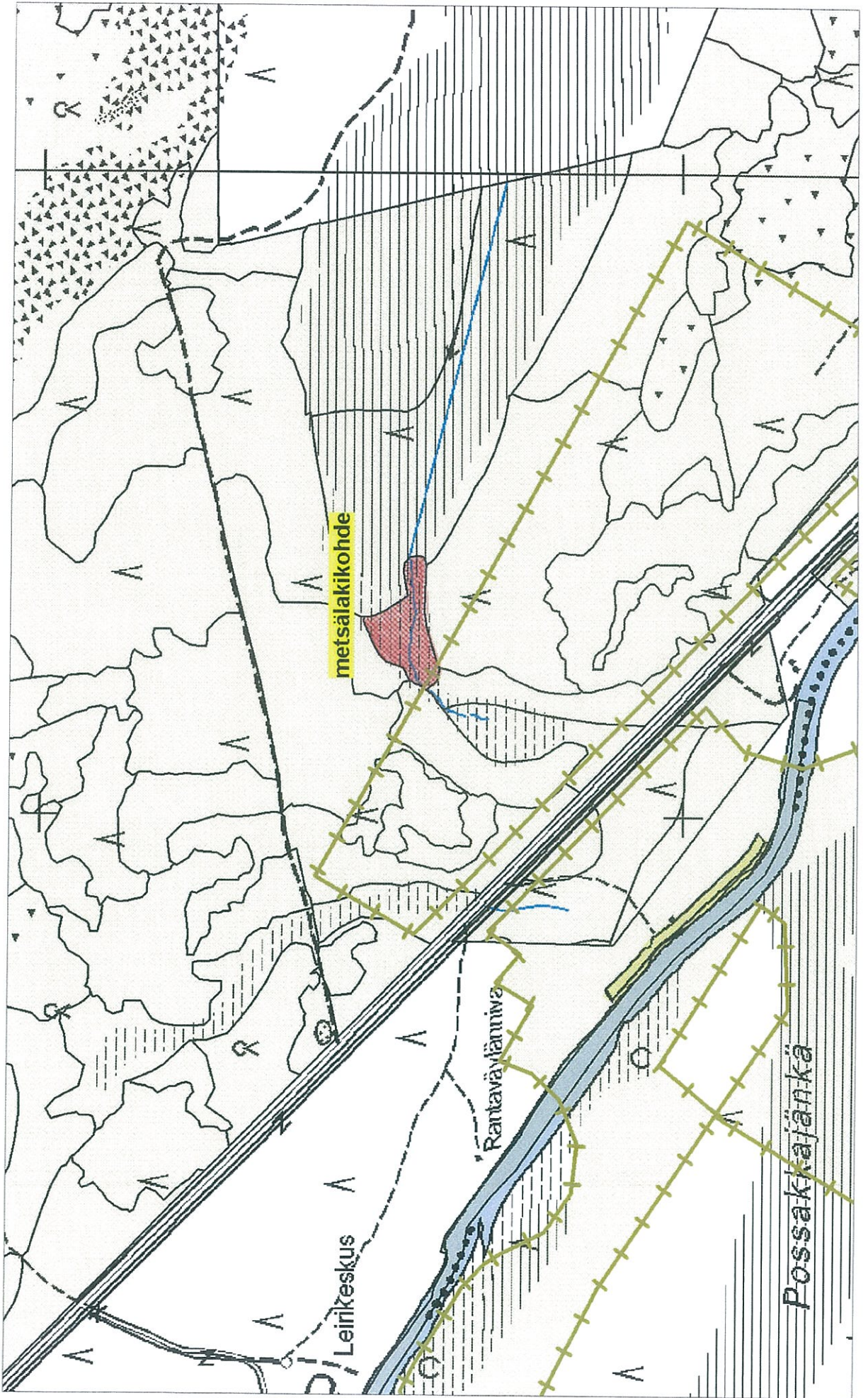


Karttaliite 1, metsälakikohde

© Metsähallitus 11.9.2014 8:35

© Maanmittauslaitos 1/MML/14

1:8000



SAAPUNUT

14.09.2014

Sattasniemen paliskunta
Poroisäntä Pentti Kauppi
Kittiläntie 3807
99770 JEESIÖ
p. 040 9635541

LAUSUNTO

14.9.2014

Turvallisuus- ja kemikaalivirasto (Tukes)
Ylitarkastaja Jani Jäsberg
Valtakatu 2
96100 Rovaniemi

LAUSUNTO MALMINETSINTÄLUPAHAKEMUKSEEN

lupatunnus ML2012:0077

Paliskunta suorittaa ettotoita ja porojen kokoamista syyskuun alusta helmikuun loppuun kaikilla tutkimusalueilla, paitsi ei Pakkula G, joka sijaitsee Oraniemen paliskunnan alueella. Tällöin niissä ei saa olla mitään toimintaa, joka häiritsee poronhoitotoita.

Pakkula A

Alueella on porojen talvitarhausta ja maastoruokintaa.

Pakkula B

Alueella on porojen talvitarhausta ja maastoruokintaa.

Pakkula D

Alueella on porojen talvitarhausta ja maastoruokintaa.

Pakkula E

Alueella on porojen talvitarhausta ja maastoruokintaa. Laidunkieroaite kulkee alueen itälaidassa Ivalon tien reunassa, jonka veräjät pitää aina sulkea eikä uusia reikiä saa tehdä.

Pentti Kauppi
Poroisäntä
Sattasniemen paliskunta

lupatunnus ML2012:0077

Pakkula H

Alueella on porojen talvitarhausta ja maastoruokintaa. Laidunkieroaita kulkee alueen itälaidassa lvalon tien reunassa, jonka veräjät pitää aina sulkea eikä uusia reikiä saa tehdä.

Pakkula I

Alueella on porojen talvitarhausta ja maastoruokintaa. Laidunkieroaita kulkee alueen itälaidassa lvalon tien reunassa, jonka veräjät pitää aina sulkea eikä uusia reikiä saa tehdä. Alueella on erotusaitaa joka pitää olla ettoaikana aina paliskunnan käytettävissä

Pakkula J

Laidunkieroaita kulkee alueen itälaidassa, jonka veräjät pitää aina sulkea eikä uusia reikiä saa tehdä.

Ennen kenttätöiden aloittamista on ilmoitus paliskunnalle.

Eikä ole suotavaa jättää törröttäviä poraputken päitä maahan ilman näkyviä ja pitkäaikaisia merkkejä. On ollut vaaratilanteita ja kelkkoja/mönkijöitä on särkynyt poraputkien takia.

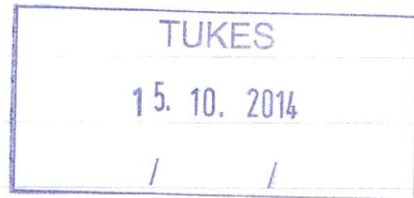
Mahdollisista vahingoista porotaloudelle tulee suorittaa korvaus paliskunnalle.

Pentti Kauppi
Poroisäntä
Sattasniemen paliskunta

Sattanen

14. 10. 2014

Pyyntö



Koskee malminetsintä lupa Hakemusta

ML 2012: 0077 Pakkula

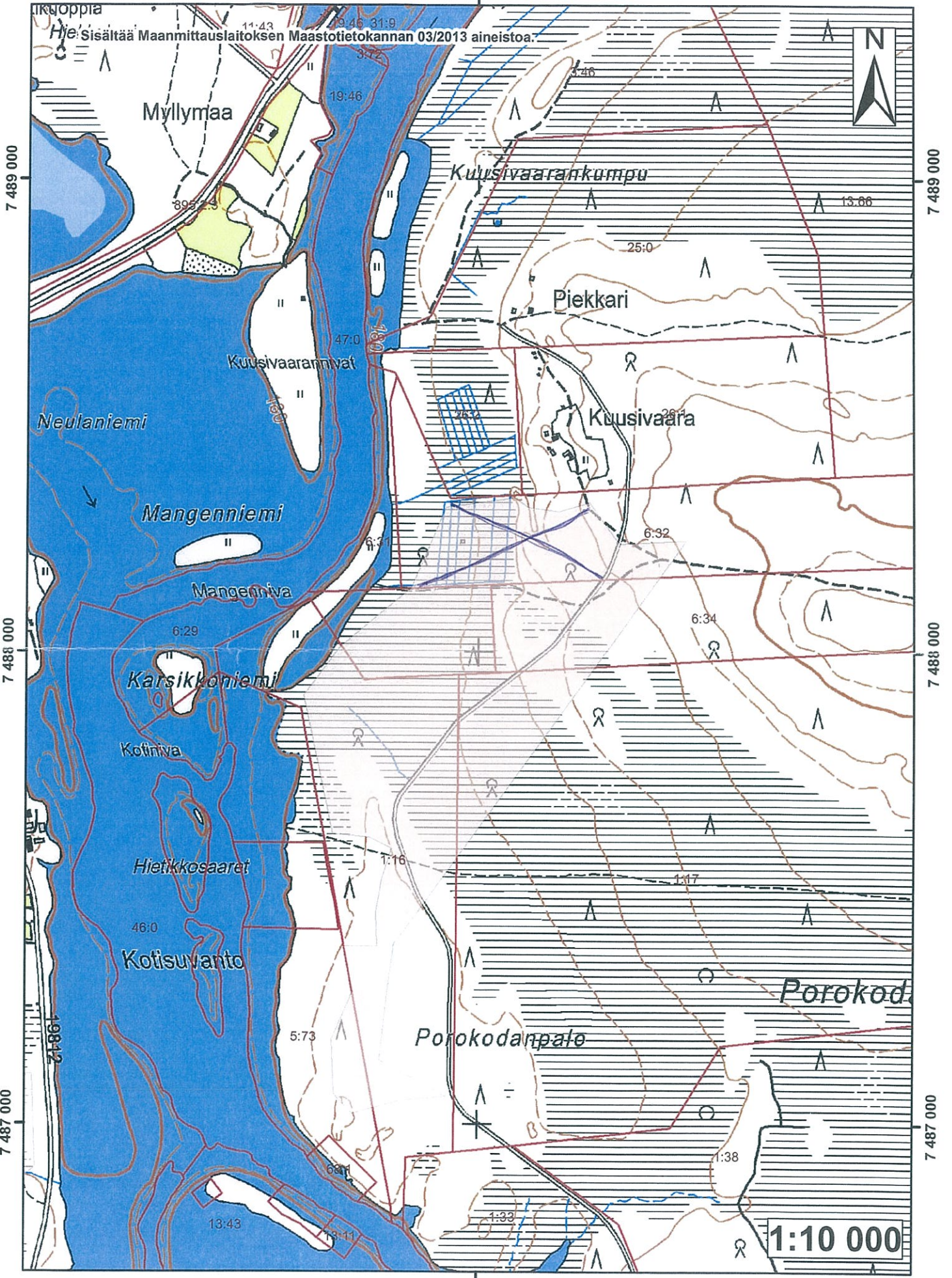
Minulla on vain yksi ainoa Metsäpaista, josta haluaisin poistaa valtaksesta Ranta puolen alueen, olen pannut Ruksit päälle. Se on minun polttopuu metsä, millä mökkiä lämmittelen. Enkä halua että mikään muukaan kaivosyhtiö tulee sitä valtaamaan.

En ole saanut Teidän kirjeitä, enkä kuulemis kirjeitä. Eka kirje tuli vasta jossa kysytään tilinumeroa, oli mennyt Jyväskylän osoitteeseen. Olen muuttanut nyky osoitteeseen: 19.5. 2011.

Teed. Seppo Antero Kivelä
Sattasentie 315
99650 Sattanen

Alitepsa 6:32
7. 050 5399347

485 000



7 489 000

7 489 000

7 488 000

7 488 000

7 487 000

7 487 000

485 000



Anglo American Exploration - AA Sakatti Mining Oy

Turvallisuus- ja kemikaalivirasto, Tukes
Kaivosvirasto
Valtakatu 2
96100 Rovaniemi

7.11.2014

SELITYS

AA Sakatti Mining Oy antaa vastauksena vastinepyyntöön, koskien lupatunnusta ML2012:0077 Pakkula seuraavaa.

Sodankylän kunnan lausunto

Kunta edellyttää, että tutkimussuunnitelmasta rajataan pois pientalovaltaiset-, matkailupalvelu- ja loma-asuntoalueet. Kunta myös pyytää huomioimaan alueen suojelevarvot. Yhtiö kannattaa edellä mainittua rajausta. Yhtiö myös tulee huomioimaan alueen suojelevarvot (tästä enemmän ELYn lausunnon vastineessa).

Elinkeino-, liikenne- ja ympäristökeskuksen lausunto

ELY toteaa, että malminetsintäalueella esiintyy myös mm. lettorikko, lapinleinikki, neidonkenkä, lapinesikko ja ahomansikka. Yhtiöllä on uhanalaisten lajien paikkatieto, joka on hankittu ELY-keskukselta 24.3.2014. Jos kairaustoimintaa suunnitellaan tehtäväksi kesällä, yhtiö ottaa huomioon tunnetut esiintymät ja suunnittelee kairaukset niin, että rauhoitetun lajin esiintymät vältetään. Yhtiö voi myös lähettää suunnitellun kairaussuunnitelman ELY:n ja Metsähallituksen luontopalveluun. ELY toteaa myös että kaikessa toiminnassa tulee välttää turha alueen turmeleminen, ja mainitsee vuotavien kairanreikien tulppaamisen. Yhtiö toteaa että ELY:n kuvailema toiminta on osa yhtiön toimintaperiaatteita.

Metsähallituksen lausunto

Metsähallitus lausunnossaan ilmoittaa, että alue sijoittuu osittain metsälakikohteelle ja mikäli aiotaan toimia siinä pitää sen tapahtua metsälain määrittelemällä tavalla. Yhtiö ottaa huomioon metsälain vaatimukset malminetsintäsuunnitelmia tehdessä ja varmistaa tarvittavat turvavyöhykkeet metsälakikohteiden ympärille.

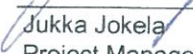
Sattasniemen paliskunta

Sattasniemen paliskunta ilmoittaa, että alueella on porojen talvitarhausta ja maastoruokintaa ja erotusaitaa. Paliskunta vaatii, että ennen kenttätöitä on tehtävä ilmoitus paliskunnalle. Yhtiön toimintasääntöihin kuuluu se, että töistä ilmoitetaan etukäteen paliskunnalle ja sovitetaan toiminta niin ettei häiritä porotalouden harjoittamista alueella.

Seppo Kivelän muistutus

Seppo Antero Kivelä on esittänyt, että yhtiön tulisi poistaa osa hänen maastaan, joka on merkitty karttaliitteessä, valtauksesta ML2012 2012:0077 Pakkula. Hän myös esittää, että mikään muu yhtiö ei sitä voisi vallata.

Yhtiö toteaa, että kyseisen alueen poistaminen valtaukselta ei estäisi muuta yhtiötä valtaamasta sitä. Yhtiöllä ei kuitenkaan ole tällä hetkellä mitään suunnitelmia tehdä kenttätöitä vaativaa malminetsintää kyseisellä maa-alueella. Näin ollen yhtiö sitoutuu toistaiseksi olemaan tekemättä kenttätöitä vaativaa malminetsintää karttaliitteessä merkityllä alueella. Jos jatkossa nousisi tarve päästä kyseiselle maa-alueelle tekemään töitä, tästä neuvotellaan erikseen maanomistajan kanssa.


Project Manager