

29.4.2015

KUULUTUS

Turvallisuus- ja kemikaalivirasto (Tukes) kuuluttaa kaivoslain (10.6.2011/621) 40 §:n nojalla

Malminetsintälupahakemuksen

Hakija: AA Sakatti Mining Oy
Lupa-alueen nimi: Kuitsurmu
Lupatunnus: ML2014:0081
Alueen sijainti ja koko: Sodankylä, 170,81 ha

Kuvaus hakemuksen mukaisesta toiminnasta

Tehtyjen selvitysten perusteella yhtiö on suunnitellut malminetsintäalueelle tutkimusohjelman joka käsittää mm. geofysikaalisia maastomittauksia eri menetelmiä käyttäen (mm. syväluotauvat menetelmät), pohjamoreeninäytteenottoa sekä syväkairauksia. Malminetsinnän ensimmäisessä vaiheessa suoritetaan geofysikaalisia mittauksia, joista saatujen tulosten perusteella jatketaan pohjamoreeninäytteenotolla ja syväkairauksilla.

Alue sijaitsee liitekartan osoittamalla paikalla Sodankylän kunnan alueella.

Mielipiteet ja muistutukset

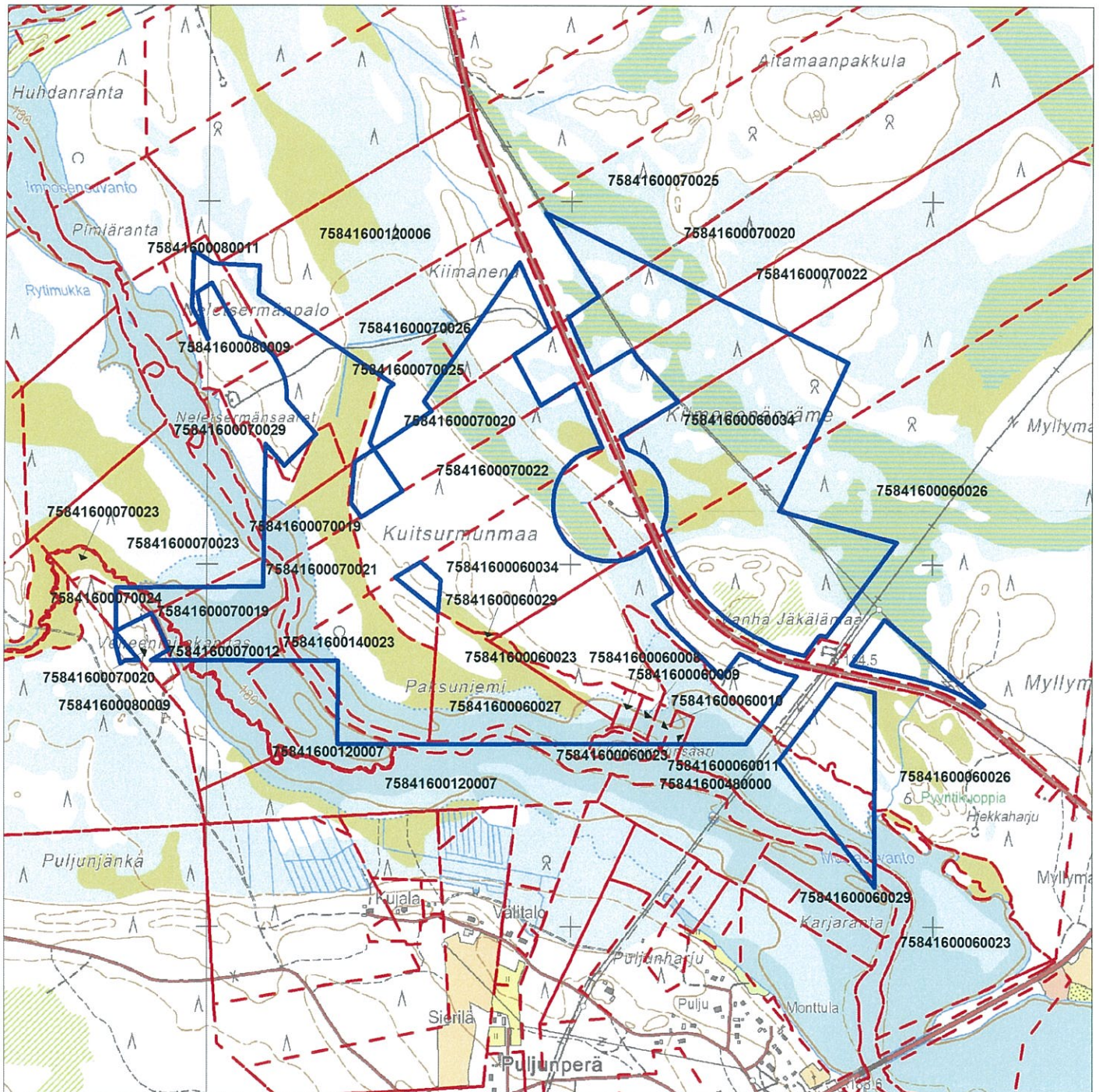
Mielipiteet ja muistutukset hakemuksesta voi lähettää 29.5.2015 mennessä lupatunnus mainiten Tukesiin, osoitteeseen Valtakatu 2, 96100 Rovaniemi, tai sähköisesti doc- tai rtf-tiedostona osoitteeseen kaivosasiat@tukes.fi

Hakemuksen nähtävilläolo

Hakemusasiakirjat ovat nähtävänä alueen Sodankylän kunnanvirastossa (Jäämerentie 1, 99600 Sodankylä), Tukesin kirjaamossa (Opastinsilta 12 B, Helsinki) ja Tukesin Rovaniemen toimipaikassa (Valtakatu 2, Rovaniemi), sekä Tukesin internet-sivuilla: www.tukes.fi/lupahakemuskuulutukset

Lisätietoja Heikki Puhakka puh. 029-5052 201 heikki.puhakka@tukes.fi tai kaivosasiat@tukes.fi

Heikki Puhakka
Ylitarkastaja



Malminetsintälupahakemusalue



Kiinteistörajat

Mittakaava 1:16 000

AA Sakatti Mining Oy
Kuitsurmu
ML2014:0081

© Maanmittauslaitos
18/MML/15

Aineiston kopiointi ilman maanmittauslaitoksen lupaa kielletty



MALMINETSINTÄ- LUPAHAKEMUS

SAAPUNUT

24. 10. 2014

ML2014:0081

tukes
Turvallisuus- ja kemikaalivirasto

HUOM!

Ennen lomakkeen täyttämistä, tutustu erilliseen liitteeseen: [Huomioitavat lain ja asetuksen kohdat](#) (klikkaa linkkiä).

Uusi malminetsintälupahakemus Jatkoaikahakemus
(valtaus, malminetsintälupa)

Liittyvä lupatunnus

1. Tiedot hakijasta ja tämän edellytyksistä haettavaan toimintaan

1.1 Hakija (ei sivuliike)

AA Sakatti Mining Oy

1.2 Yhteystiedot (osoite ja puhelinnumero)

Tuohiaavantie 38 (PL38)
99601 Sodankylä
puh:+358 16 642 368

1.3 Kotipaikka

Sodankylä

1.4 Sähköposti

jukka.jokela@angloamerican.com

1.5 Y-tunnus

2436768-3

1.6 Virkatodistus (liitteenä) 1.7 Kaupparekisteriote (liitteenä)

1.8 Malminetsinnän rahoitus esitettyyn toimintaan

Rahoitus emoyhtiön toimesta. AA Sakatti Mining Oy on kokonaan Anglo America:n omistuksessa.

1.9 Henkilöstö ja sen asiantuntemus

Alex Neufeld,
Project Geologist - Regional Exploration, Finland.
Yli yhdeksän vuoden kokemus malminetsinnästä
Etelä-Afrikassa ja Perussa.

Sebastian Stelter , MSc-geology
Senior Project Geologist- Regional Exploration ,
Finland.
Seitsemän vuoden kokemus malminetsinnästä
Saksassa, Irlannissa ja pohjoismaissa (Suomi,
Ruotsi, Norja ja Grönlanti)

2. Alue, sen sijainti ja sen käyttöä mahdollisesti koskevat rajoitukset

2.1 Hakijan ehdotus nimeksi

Kuitsurmu

2.2 Hakemusalueen pinta-ala ja sijainti

Pa 170.81ha Sodankylä.

2.3 Kaavoitustilanne

Alue sijaitsee oikeusvaikutteisen
Kelujärvi- Rajala osayleiskaavan
alueella. Liitteenä kunnan
selvitys kaavoitustilanteesta.

2.4 Luonnonsuojelutilanne

Alue ei sijaitse suojelualueilla tai suojeluohjelmiin kuuluvilla alueilla.

2.5 Muun lainsäädännön rajoitukset

Suunnitellulla alueella ei ole kaivoslain 7§:n tarkoittamia esteitä.

Aluetta suunniteltaessa on huomioitu Kelujärvi-Rajala osayleiskaava rajaamalla pois asunto- ja loma-asuntoalueeksi merkityt alueet.

2.6 Arvio alueella olevista kaivosmineraaleista ja selvitys, mihin arvio perustuu

Alueella otaksutaan esiintyvän Ni, Cu ja jalometalleja. Otaksunta perustuu alueellisen geo-informaation tulkintaan sekä omiin alustaviin kenttätutkimuksiin.

3. Malminetsintäalueeseen liittyvät asianosaiset ja heidän tietonsa

- 3.1 Malminetsintälupahakemus alueeseen liittyvien asianosaisten ja maanomistajien osalta pyynnöstä toimitetaan erilliset liitteet (Excel-tiedostot). Tiedostoista käy ilmi asianomaisen nimi, osoite, tilarekisterinumero, yksittäisen tilan rajat sekä pinta-ala.

3.2 Muut kuin yksityiset asianosaiset (alueeseen liittyvät elinkeinot ja yhteiset alueet)

Alue kuuluu Sattasniemen paliskunnan alueeseen, joka on erityistä poronhoitoaluetta.

4. Selvitys toimintaa koskevista suunnitelmista

4.1 Tutkimusmenetelmät, -välineet ja aikataulu

-Geofysikaalisia maastomittauksia eri menetelmiä (mm syväluotaavia) käyttäen. Geofysikaalisen mittauksen osalta LT Squid. Moottorikelkka tai mönkijä geofysikaalisten maastomittausten kaluston kuljettamiseen.

-Pohjamoreeninäytteenottoa iskuporakalustolla, joka on asennettu Bandvagn-alustalle (kumiteloilla liikkuva maastokulkuneuvo).

-Syväkairauksia tela-alustaisella kairakoneella.

Malminetsintäluvan ensimmäisessä vaiheessa tehdään geofysikaalisia mittauksia. Mittausten perusteella pohjamoreeninäytteenottoa ja syväkairausta. Aikataulu tarkentuu vasta saatujen tutkimustulosten kokoamisen ja analysoinnin perusteella tarvittavien lisätutkimusten osalta.

4.2 Kaivannaisjätteen jätehuoltosuunnitelma

Tutkimussuunnitelman mukaisen toiminnan seurauksena ei synny jätettä, joka vaatisi jätehuoltosuunnitelman.

Suunnitellusta toiminnasta ainoa mahdollisesti syntyvä kaivannaisjäte on syväkairauksessa syntyvä ns. kairaussoija. Nyt mahdollisesti kairattavat reiät ovat matalat ja näistä ei välttämättä nouse maan pinnalle kairaussoijaa. Mikäli soijassa todetaan sulfidimineraaleja nämä toimitetaan asianmukaiseen loppusijoituskohteeseen Rovaniemen Kuusisuon kaatopaikalle.

Pohjamoreeninäytteenoton sekä syväkairaukseen käytettävän kaluston polttoainekäyttöiset laitteet käyttävät säiliöitä, jossa on joko kaksoispohja tai näitä pidetään erillisessä kaukalossa jotta varmistetaan että polttoainevuotoja ei pääse syntymään. Syväkairaus- sekä pohjamoreenikalustolla on vakiovarusteena myös öljynimeytysvälineet.

5. Toiminnan ympäristö- ja muut vaikutukset

5.1 Vaikutukset ympäristön- ja luonnonsuojeluun, vesistöihin, pohjaveteen, ihmiseen ja maa- tai kallioperään

Suunnitelluilla tutkimustoimenpiteillä vaikutukset vähäisiä alueella. Tutkimusten toteutuksessa huomioidaan Sattasniemen paliskunnan toiminta alueella sekä se, että alueen länsiosa on osittain pohjavesialueella (Kelujärvi -Rajala osayleiskaavassa pv-2 alue).

6. Ilmoitus malminetsintäalueelle rakennettavista väliaikaisista rakennelmista

6.1 Hakija ei aio rakentaa malminetsintäalueelle väliaikaisia rakennelmia

6.2 Työstä vastaa

6.3 Rakennelmien tiedot ja sijainti (liite-tiedosto)

6.4 Käyttötarkoitus ja käytön kesto

7. Kaivoslain edellyttämien liitteiden, aineistojen ja selvitysten tarkastuslista

- 7.1 Virkatodistus liitteenä
- 7.2 Kaupparekisteriote liitteenä
- 7.3 Sähköiset paikkatietotiedostot
- 7.3.1 Malminetsintäalue (koko alueen rajat), josta esteet on rajattu pois (kts.liite 1) (MapInfo-tiedosto ETRS-TM35FIN)
- 7.3.2 Yleispiirteinen kartta, joka osoittaa hakemuksen kohteena olevan alueen sijainnin (Pdf-tiedosto ETRS-TM35FIN)
- 7.3.3 Malminetsintäalueetta leikkaavat tilarajat omana tiedostona (ei rajanaapureita) (MapInfo-tiedosto ETRS-TM35FIN)
- 7.3.4 Malminetsintäalueen maanomistajat
(Excel-tiedosto, joka toimitetaan vasta viranomaisen pyynnöstä ennen hakemuksen kuuluttamista.
Malli: <http://www.tukes.fi/fi/Toimialat/Kaivokset/Malminetsintaluvat-ja-jatkoajat/Malminetsintalupa/>)
- 7.4 Selvitys kunnalta hakemuksen kohteena olevasta alueesta ja sen kaavoitustilanteesta, alueen käyttöä koskevista rajoituksista sekä niistä, joiden etua, oikeutta tai velvollisuutta asia saattaa koskea (asianosainen).
(Selvitys voidaan toimittaa myöhemmin, mutta ennen kuin hakemus kuulutetaan)
- 7.5 Kaivannaisjätteen jätehuoltosuunnitelma liitteenä
- 7.6 Kaivannaisjätehuoltosuunnitelma on tehty ympäristönsuojelulain nojalla
- 7.7 Viranomaisen todistukset, rekisteriotteet ja vastaavat asiakirjat, joilla varmennetaan hakemuksessa esitettyjen tietojen sekä säädettyjen vaatimusten huomioon ottaminen
- 7.8 Selvitys rakennelmista malminetsintäalueella ja niiden sijainti liitteenä tai ilmoitus ettei niitä ole
- 7.9 Liitteenä luonnonsuojelulain 65 §:ssä tarkoitetusta arvioinnista ja ympäristövaikutusten arviointimenettelystä annetun lain (468/1994) mukainen ympäristövaikutusten arviointiselostus tai Natura-arvio.
- 7.9.1 Liitteenä tarkka tutkimussuunnitelma suojelualueelta, joka sisältää kulku-urat ja yksityiskohtaiset tutkimuskohteet paikkatiedostoina (Tab-tiedosto ETRS-TM35FIN)
- 7.9.2 Tiivistelmä Natura-arviosta ja sen liitteissä esitetystä tiedoista kuulutusta varten (vain julkiset tiedot)*
- 7.10 Tiivistelmä hakemuksessa ja sen liitteissä esitetystä tiedoista kuulutusta varten*
- 7.10.1 Tätä malminetsintäluvhakemusta voidaan käyttää kuulutusasiakirjana, eikä erillistä tiivistelmää hakemuksesta toimiteta
- 7.11 Merkinnät hakemustietojen julkisuudesta*
- 7.12 Hakemukseen liittyy yhteisiä alueita**

*) Luvan hakijan tulee ilmoittaa lupahakemuksen toimittamisen yhteydessä perusteltu käsityksensä siitä, miltä osin lupahakemus tai sen liitteet sisältävät viranomaisten toiminnan julkisuudesta annetun lain (621/1999) tai muun lainsäädännön mukaan salassa pidettäviä tietoja. Hakijan tulee mahdollisuuksien mukaan toimittaa hakemuksen yhteydessä yleisluontoinen yhteenveto 1 momentissa tarkoitetuista hakemuksen tiedoista, joita voidaan esittää yleisölle.

***) Jos kaivoslain 34 §:n mukainen hakemus koskee yhteisalueilla (758/1989) tarkoitettua yhteistä aluetta tai yhteismetsälaissa (109/2003) tarkoitettua yhteismetsää, hakemukseen on liitettävä sellainen selvitys, joka on tarpeen tiedoksiannon toimittamiseksi yhteisen alueen tai yhteismetsän osakaskunnalle. Vna (391/2012)

8. Vakuus malminetsintälupaa varten

8.1 Hakijan ehdotus vakuudeksi hakemuksessa esitetyle toiminnalle ja perustelut

Yrityksen vakavaraisuuden ja tutkimussuunnitelman mukaisen toiminnan vuoksi vakuus ei ole tarpeellinen. Jätetään viranomaisen päätettäväksi. Tällä hetkellä Tukesin määräämälle vakuustalletustille talletettu 20 000€.

9. Malminetsintäluvan jälkitoimenpiteet

9.1 Selvitys jälkitoimenpiteistä malminetsintälupa-alueella toiminnan lopettamisen jälkeen

Tutkimussuunnitelman mukaisen toiminnan seurauksena maastoon jää vain vähäisiä jälkiä. Tarvittavat jälkitoimenpiteet ovat malminetsintäkaluston poisvieminen kokonaisuudessaan ja jälkien loppusiivous.

Kairauskohteet kuvataan ennen kairausta, kairauksen aikana ja kairauksen päätyttyä. Talvella tapahtuvan kairauksen jälkeen kohteet tarkistetaan ja tehdään loppusiivous vielä lumien sulattua.

JATKOAIKAHAKEMUS

(Tämä osa koskee edellisten lisäksi vain valtauksien ja malminetsintälupien jatkoaikahakemuksia)

10. Malminetsintäluvan voimassaolon edellytykset

10.1 Selvitys malminetsinnän tehokkuudesta, tehdyistä toimenpiteistä, tuloksista ja kustannuksista

10.2 Selvitys esiintymän hyödyntämismahdollisuuksista ja jatkotutkimusten tarpeellisuudesta

10.3 Perustelut alueen rajaukselle

11. Lisätietoja

11.1 Lisätietoja malminetsintälupaa varten

12. Lomakkeen lähettäminen

Voit tulostaa ja tallentaa lomakkeen itsellesi ao. painikkeiden avulla.

Lomake lähetetään sähköisesti Tukesiin **Tallenna ja lähetä lomake** -painiketta painamalla; ohjelma pyytää sinua ensin tallentamaan lomakkeen jonka jälkeen sen voi lähettää oman tietokoneesi sähköpostiohjelmalla Tukesiin.

Voit lähettää lomakkeen myös itse suoraan osoitteeseen: kaivosasiat@tukes.fi.

Allekirjoitus _____

Nimenselvennys Jukka Jokela

HUOM!

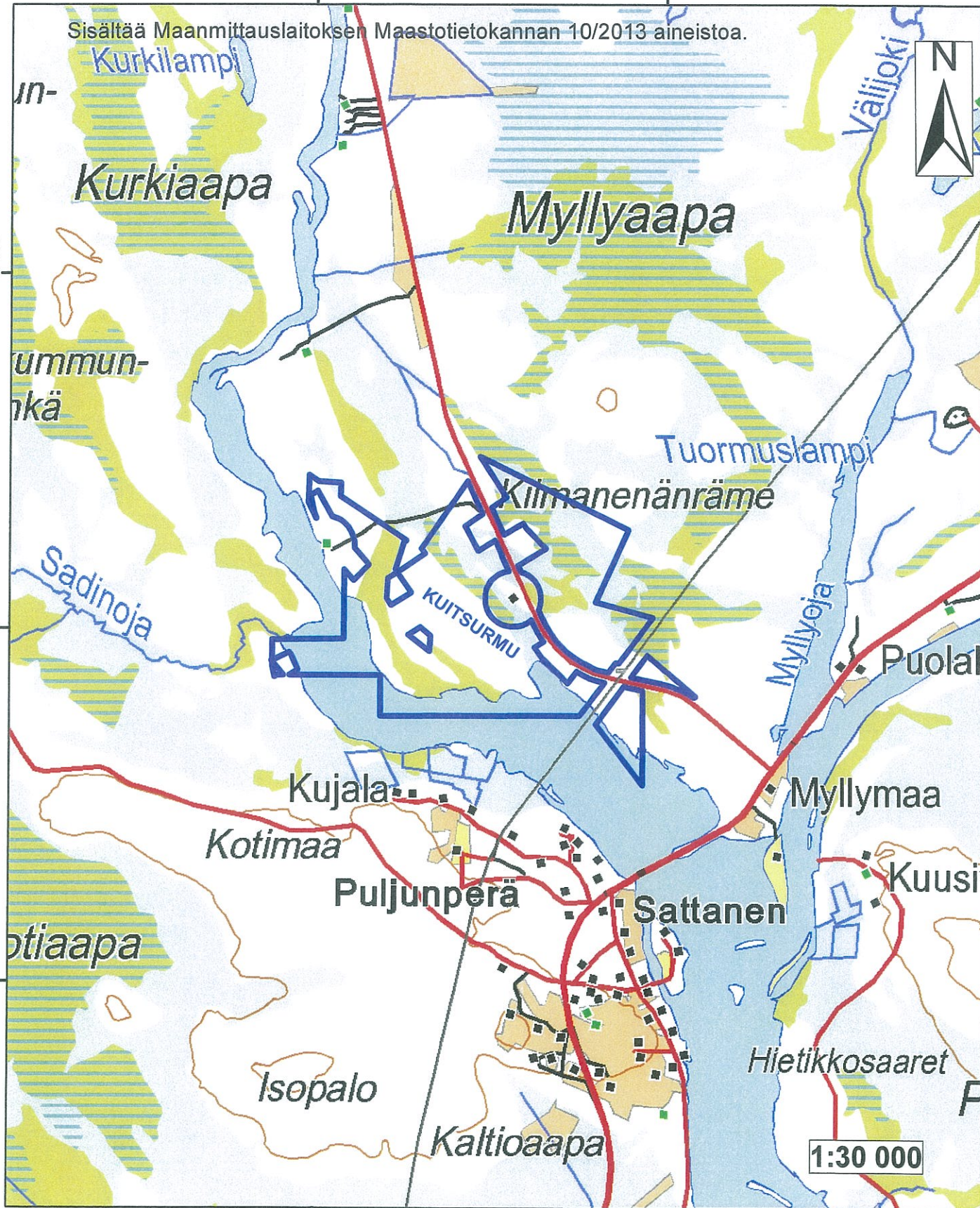
Muistithan ennen lomakkeen täyttämistä tutustua erilliseen liitteeseen: [Huomioitavat lain ja asetuksen kohdat](#) (klikkaa linkkiä).

Jotta hakemus saa kaivoslain (621/2011) 32 §:n mukaisen etuoikeuden kohteelle, on kaikki kaikkiin kohtiin vastattava ja kaivoslain 34§:n edellyttämällä tavalla, 7 § JA 9 §:n esteet huomioiden. Vastaa kaikkiin kohtiin ja POISTA ESTEET ALUERAJAUKSESTA.

482 000

484 000

Sisältää Maanmittauslaitoksen Maastotietokannan 10/2013 aineistoa.



AngloAmerican

1 000 500 0 1 000 Meters

SAAPUNUT

Anglo American Exploration - AA Sakatti Mining Oy 24.10.2014



KUIKSURMU



SODANKYLÄN KUNTA

KAAVOITUS JA MITTAUS

SAAPUNUT

16.09.2014

24.10.2014

AA Sakatti mining Oy
Laura Paakkonen
Tuohiaavantie 2 (PL38)
99601 Sodankylä

SELVITYS KAAVOITUSTILANTEESTA MALMINETSINTÄLUPAA VARTEN, KUIITSURMU

Alue Kuitsurmu sijoittuu oikeusvaikutteisen Kelujärvi-Rajala osayleiskaavan alueelle. Alue on varattu kaavassa (W) vesi alueeksi, (M) maa- ja metsätalous alueeksi, (MU-1) maa- ja metsätalous alueeksi, jolla on erityistä ulkoilun ohjaamistarvetta, (RA) loma-asunto alueeksi, (A) asunto alueeksi ja pohjavesi alueeksi.


Ville Mäkitalo
Suunnitteluinsinööri



MU-1

Maa- ja metsätalousvalta-alue, jolla on erityistä ulkoilun ohjaamistarvetta.
 Alue on MRL:n 72 §:n mukaisesti ranta-vyöhykettä, jolle on laadittu kanta- ja yleissuunnitelma, jonka pohjalta alueen rakennuskorkeudet on laadittu. Niillä on oltava luontonsuojelu- tai rakennusluokituksen ei ole voitu osoittaa ko. ranta- ja yleissuunnitelmaa. se on siirretty kantala- tai tilakohtaisesti toisalle kesätyö- tai kirkko-alueelle.
 Alueella rakennaminen on kielletty. Maaseutua muuttavaa lomenpidettä ei saa suorittaa ilman MRL 128 §:ssä mainittua lupaa.

MU-2

Maa- ja metsätalousvalta-alue, jolla on erityistä ulkoilun ohjaamistarvetta.
 Alueella ei saa tehdä avohakkuuta tai maaseutukäyttöä merkittävästi heikentävää maanpinnan kasteittuutta kuten tien rakentamista, maa-ainesten kaivamista ja sursautusta ilman MRL:n 129 §:ssä tarkoitettua lupaa. Avohakkuunsa pidettään harkittuna, jonka tuloksena alueella on oltava 150 kpl jätettä puuta hehtaarilla.

MY-1

Maa- ja metsätalousvalta-alue, jolla on erityistä ympäristöarvoja.
 Alueen suojeluohjelmaa tulee hoitaa luonnonsuojelumääräyksen Suojelun, ympäristön ja silmäläpäidäntäviran leijon elinympäristöt on säilytettävä tai ylläpidettävä lajille suotuisana.
 Alueen metsiä hoidetaan ja käytetään metsätalouden mukaisesti hyviksi karkoitusta. Kaavan alueella on erityisen arvokkaiden elinympäristöjen luontomerkkejä voidaan toteuttaa metsäsuojelun tarkoituksella rajojen mukaan. Alueella tulee hoitaa maaseutua ja metsien merkityksen kannalta erityisenä karkoitusta. Alueella on suojeltava kulkoliikenne voimassa olevaa hyvän metsätalouden suositusta harkittuna maaseutunäkökulmasta ottaen.
 Alueella saa rakentaa maa- ja metsätalouden sekä sitä tukevan yritystoiminnan käyttöön tarkoitettuja rakennuksia ja rakennelmia.

W

Vesialue.
 Kohde- ja viivamerkinnot:

6

Muunnospiirros.
 Muunnosmittausten (295/63) nojalla rannoiteltu kohde tai alue. Alueen käyttösuunnitelmissa on neuvottelava muosovraaston tai Lapin muosovraaston kanssa. Kohde voi käsittää useita erillisiä muunnospiirroksia kadmennäköiden ympäristössä.
 Numero viittaa "Pohjois-Lapin kintot" muunnospiirrokselle" luetteloon.
 4. Pikkunemi 63 Poikamella 149 Kurkisuvahto
 6. Vnara 89 Pöytäkoski 150 Lohiluola
 10. Lutsuankemitt/ 89 Erkkö 151 Pienoja
 Vilakemitt 105 Maahiespielju 163 Suosuvanto
 59. Pekaravio 131 Kallioharjo 208. Kallioharjo
 60. Neulaniemi 147 Saarensen siltä
 62. Kolamaa 148. Maastarvanto 210 Rönkäkallion kangas

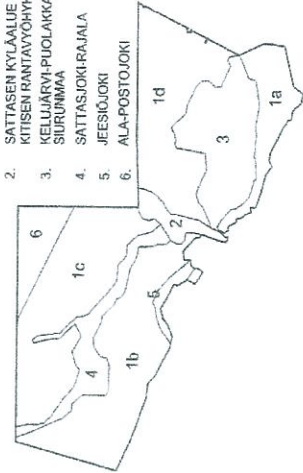
97

Välikummitsesti arvokas, suojeltava rakennuskohde tai pihapiiri.
 Rakennus- tai toimintapöytäkirja edellyttävästä maudoksesta on pyydettyä Musoviranomaisen lausunto.
 Puolekkavaan
 96. Enoja 107. Järvelä 118. Iivari
 97. Nasi 108. Lemonen 119. Heikkilä
 98. Sarnolehto 109. Majala 120. Saikkola
 99. Kolvosi 110. Makkala 121. Lokka
 100. Umaniemmi 111. Virelä 122. Pihara
 101. Pihajärvi 112. Junttila 124. Laajala
 102. Ranne 113. Paasola
 103. Etelä 114. Nuorisollat
 104. Mäkelä 115. Limbia
 105. Mäntönen 116. Tassila
 106. Väyrynen 117. Mällin

KELUJÄRVI-RAJALA
SODANKYLÄ

OSAYLEISKAAVA
MERKINTÖJEN SELITYKSET
 1:20 000, 1:50 000

1. KOKO YLEISKAAVA-ALUE
2. SAITTASEN KYLÄALUE JA KITTISEN RANTAVYÖHYKE
3. KELLUJÄRVI-PULANKAVAARA-SIURUNMAA
4. SAITTASUOKI-RAJALA
5. JEESSUOKI
6. ALA-POSTUOKI



TAMA YLEISKAAVATTA ON SODANKYLÄN KUNNANVALTUUSTON PÄÄTÖKSEN NOJALLA KÄYTTÖÖN LÖYDÄNYT JA YHÄ TUUSTON PÖYTÄKIRJAN PIVÄASSA NRO. 101 VARMISTU PÄÄTÖKSEN MUKAAN
 TORSTAI-VIIRINPUOLESTA
 PÖYTKIRJANPITÄJÄ
 SAARUT LARVUUNNIMIKKO PÄÄTÖKSELLÄ 11.2012 NRO 104
 OULUSSA 01.09.2009
 BRITTA VILJÄNHEIKKI
 ARKKITEHTI, SAFA, YKS.177

JOHANNA LEHTO
 ILM
AIRIX Ympäristö
 suunnittelu
 TERMINEN OSASTO
 SODANKYLÄN KUNTA

Maaseutula rakennukset tulee sijoittaa rakennuspaikalle niin, huomioiden myös naapuritilan rakennukset, että pihapiiristä syntyy perinteisen mallinen, suojainen ympäristö.

Kehittämisvaatimukset

••••••••••



Kevyenliikenteen reitit

Väylien suunnittelussa on otettava huomioon pyörämatalleihin ja reitittelytunnelit

Suodulliseen ulkoilureitin yhteystarve / viheryhdistysarve.

Reitin varrella saa rakentaa maan- ja metsätaloutta, tekeilyä, viihteyttä ja leiriytymistä poivolevia rakennuksia ja rakennelmia kuten laavuja ja katoksia sekä tupia niin, että yksittäisen rakennuksen pinta-ala on enintään 50 k-m². Tarvittavat reitit suunnitellaan erillisellä reitit suunnittelulla.

Metsänhoitossa tulee noudattaa alueelle laadittuja alue-ekologisia suunnitelmia ja Pohjois-Suomen metsänhoitosuosituksia. Metsähakkua on suoritettava siten, että alueella olevien tai tulevien reittien ja rakennuspaikkojen ympärillä sallii vähintään 50-100 m leveä suojausvyöhyke. Suojausvyöhykeillä ei saa tehdä avohakkuita tai maismakavaa merkittävästi heikentävää maanhinnan käsittelyä kuten tontin rakentamista, maan-ainesten kaivamista, leestyä ja avarausta ilman MRL 129 §:ää tarkoitettua lupaa. Rajoitus tulee voimaan kun reitit on perustettu. Avohakkuuna pidetään hakkua, jonka tuloksena alueella on alle 150 kpi järeää puuta hohtavailla.

Pakkausten ulkoilureitin yhteystarve / viheryhdistysarve.

Tarvittavat reitit suunnitellaan erillisellä reitit suunnittelulla

Reitit ja sen lähiympäristöä suunniteltaessa on katsottava, ettei viher- ja ulkoilureitin lähiympäristöä heikennetä eikä ekologisia käyttöä katkaista. Reitien yksityiskohtaisemmassa suunnittelussa on kehitettävä niiden monipuolista ympärivuotista käyttöä. Rajoitus tulee voimaan kun reitit on perustettu.

Monitoimikellarin yhteystarve

Tarvittavat reitit suunnitellaan erillisellä reitit suunnittelulla

Maaseudun kehittämisen kohtinauke
Kyläluoille voidaan sijoittaa sellaisia yrityksiä ja niiden työntekijä, jotka ovat alueelta ympäröiväisiä. Alueella kehitetään monipuoliset maan- metsä- ja porotilojen, bioenergian luonnonvoimavarojen hoiva- ja hyvinvointipalveluja sekä asutusta ja kulttuuriperintöä. Kyläsuojasta tuetaan ohjannalla kylän asutusta ja oidoon laopelle loma-asutusta. Alueen liikennemyökyä ja yhteyksiä muiden alueiden yrittäjien kanssa tulee parantaa.

Tuulivoimailaiden alue.

Tuulivoimat tulee sijoittaa keskittelysi, usnan tuulivoimain muodostamin ryhmien ja niin lähelle toisaan kun se energiatuotannon taloudellisuuden huomioiden on mahdollista. Tuulivoimat tulee sijoittaa geomorfologian selkeään muotoon ja maiseman suunnittelun huomioon ottaen. Tuulivoimailaiden suunnittelussa on otettava huomioon rakentamisen vaikutukset maaseutuun, asutukseen, loma-asutukseen, ilmaston ja muuhun elämään, sekä pyrittävä löytämään haitallisia vaikutuksia. Lomatuulivoimaila mahdollisesti vaarantavan lähteen, rakennelman tai merkin asettamisesta on otettava pyydyttävä lisäselvityksen lausunto, (ilmasto- ja tuulen 2.28:n mukainen)

Todennäköinen tai lupaava maan- ja ammeariivantaloalue.

Erityisominaisuuksien rasteri- tai viivamerkinat.

Maiseman monimuotoisuuden kannalta tärkeä alue

Valkoannallisesti arvokas kulttuuriympäristö. Puiokkavaara.
Alueen arvokas kulttuurimäristö tulee säilyttää. Uudisrakentaminen



Suodellisten ulkoilureitin kasvun tai eläinten esiintymäalue.

Luonnonsoveltajain nojalla suojellun, ubanaarisen tai simallapudittävän lajin esiintymäalue, jonka ympäristö on säilytettävä ja viljelettävä lailla suotuisana

Luonnon monimuotoisuuden kannalta erityisen tärkeä alue.

Alueella on vesialan tai metsäalan arvokkaita elinympäristöjä Alueen metsä hoidetaan ja käyriään metsälain mukaan

Maakunnallisesti arvokas penonemaisemakoloid.

Perinnemitoopon säilyminen on pyrittävä turvaamaan laadunhallalla tai maisemahoidotyönä

Ohjeellinen tulva-alue



Tulvakorkeus

Alueella HQ 1/100 tulvan mukaan on korkeita havaittu tulvakokema N60 korkeusjärjestelmässä (Kittinen, Salteen alueella)

Tulvakorkeus.

Alueella havaittu korkeus tulva HW 1/100, N60 korkeusjärjestelmässä



Meulain

Ohjeellinen maan- tai porotilojen suojausvyöhyke

Maan- ja porotilojen suojausvyöhyke on 100 m ja porotilojen 300 m. Suojausvyöhykkeelle saa rakentaa vain maan- ja metsä- tai porotiloita palvelivina rakennuksia ja rakennelmia.

Alueiden käyttöarvot



Asuntolualue

Uuden rakennuspaikan tulee olla pinta-alaan vähintään 2000 m². Rakennuspaikalle saa rakentaa yksitasuotaisen asunorakennuksen ja talousrakennuksia joiden yhteenlaskettu rakennuspaikka saa olla enintään 20 % rakennuspaikan pinta-alaista.



Asuntolualue, joka sijaitsee osittain valtioiden melualueella

Uuden rakennuspaikan tulee olla pinta-alaan vähintään 2000 m². Rakennuspaikalle saa rakentaa yksitasuotaisen asunorakennuksen ja talousrakennuksia, joiden yhteenlaskettu rakennuspaikka saa olla enintään 20 % rakennuspaikan pinta-alaista



Kyläalue, jolla on perustuspalveluja

Uudisrakentaminen tulee ohjata ensisijaisesti olemville rakennuspaikoille tai niiden viheriien Rakennusperinnön ja kulttuurimaisemien hoitoa tulee edistää kehittämisen- ja toimenpiteohjelmilla
Kotien tilalle voidaan osoittaa enintään 2 uusia rakennuspaikkaa hohtavaa kohti alle kantatilaajien mukaan perustella ole osoitettu enemmän
Perinnemitoopissa alueella uuden asunorakennuksen rakennuspaikka tulee olla olemassa vähintään 2000 k-m². Uudet rakennuspaikat on sijoitettava olemassa olevien rakennuspaikojen läheisyyteen
Rakennuspaikalle saa rakentaa enintään yksitasuotaisen asunorakennuksen tai kaksi erillistä asunorakennusta, talous-, varasto- ja pienryhtytiloja. niiden yhteenlaskettu rakennuspaikka saa olla enintään 20 % rakennuspaikan



Rakety- ja ulkoilureitit

Alueelle voidaan rakentaa tekeilyä palvelivina ulkoilureitit, laukopakkaja ja pieniä palvelurakennuksia kuten laavuja, katoksia ja tupia niin, että yksittäisen rakennuksen tai rakennelman pinta-ala on enintään 50 k-m². Alueen keittämisessä on huomioitava ympärivuotinen käyttö
Maisemaa muuttavaa toimenpidettä ei saa suorittaa ilman MRL 128§:n mukaisia maisemaytölupaa



Urheilun- ja virkistyspalvelujen alue.

Alueella voidaan rakentaa tekeilyä palvelivina ulkoilureitit, laukopakkaja ja pieniä palvelurakennuksia kuten laavuja, katoksia ja tupia niin, että yksittäisen rakennuksen tai rakennelman pinta-ala on enintään 50 k-m². Alueen keittämisessä on huomioitava ympärivuotinen käyttö
Maisemaa muuttavaa toimenpidettä ei saa suorittaa ilman MRL 128§:n mukaisia maisemaytölupaa.



Loma-asuntolualue

Uuden rakennuspaikan tulee olla pinta-alaan vähintään 2000 m². Rakennuspaikan kokonaisrakennuspaikka on 150 k-m² ja korostettu saa olla enintään kaksi.
Maikkulapalvelujen läheisellä sijoitettavat loma-asunot tulee suunnitella siten, että ne soveltuvat myös maikkulapalveluihin voikkulapalveluihin loma-asunot.



Loma-asuntolualue, joka on tuvauban alaisella alueella

Alueella olevia rakennuksia voidaan ylläpitää, mutta niille ei saa tehdä rakentamislupaa edellyttävää toimenpidettä.



Erikämpä alue

Uuden rakennuspaikan tulee olla pinta-alaan vähintään 2000 m². Erikämpä rakennuspaikka on 50 k-m². Kämpön lisäksi rakennuspaikalle saa rakentaa varastotiloja enintään 20 k-m²
Rakennuspaikalle ei suositella tontin ja sähköverkoston rakentamista.



Matkailu- ja palvelualue

Alue yaratetaan pääasiassa matkailuotomman, loma-asunon ja virkistyskäyttöön
Alueella saa rakentaa enintään 500 k-m².

6



Liikennealue

Alueella voidaan sijoittaa matkailu- ja palvelivina tekeilyä, katosrakennelmia ja pieniä kioskirakennuksia, joiden korrosala on enintään 50 k-m².



Yhdyskuntateknisen huollon alue.

Energiahuollon alue



Maan-ainesten ottoalue



Alueella sallitaan luontalaidon sekä metsä- ja porotilojen harjoittaminen, mikäli sitä ei ole kielletty tai rajoitettu erityislakiin perustuvalla päätöksellä.



Kavosalue

