

Geologian tutkimuskeskus
PL 77
96101 ROVANIEMI

VALTAUSOIKEUTTA KOSKEVA PÄÄTÖS

Nimi Velkua 1

Hakija Geologian tutkimuskeskus
Espoo

Yhteystiedot:
PL 77
96101 ROVANIEMI
puh. 020 550 11

Lisätietoja antaa:
Jouni Arrevaara, puh. 020 550 4332

Hakemuksen peruste

Kaivoslain (503/1965) 12 §:n mukaista malminetsintää valtausalueella voidaan suorittaa valtausoikeuden nojalla.

Valtausoikeutta on haettu viideksi (5) vuodeksi.

Vireilletulo

Asia on tullut vireille 21.10.2009 työ- ja elinkeinoministeriöön jätetyllä hakemuksella. Kaivoslaki (503/1965) on kumottu 1.7.2011 voimaan tulleella kaivoslailla (621/2011), jonka mukaan kumotun kaivoslain nojalla työ- ja elinkeinoministeriössä vireillä olleet asiat siirtyivät kaivosviranomaisena toimivaan Turvallisuus- ja kemikaalivirastoon (Tukes). Ennen 1.7.2011 vireille tulleet hakemukset ratkaistaan kaivoslain (503/1965) mukaisesti ottaen huomioon uuden kaivoslain (621/2011) siirtymäsäännökset.

Hakemuksesta on pyydetty lisäselvityksiä 14.6.2010.

Hakemusta on täydennetty seuraavasti:
- 9.7.2010 selvitys miksi esteettömyystodistusta ei ole saatu

Valtausalueet

Tämä päätös koskee seuraavia alueita:
Naantali (529)

KaivNro 8841/1; valtausalueen nimi: Velkua 1

| Tilan RN:o | Tilan nimi | Kylä | ha |
|--------------|------------|-------------|-------|
| 529-564-3-15 | Paavola | Teersalo | 19,40 |
| 529-564-4-48 | Jussila | Teersalo | 23,10 |
| | | Yhteensä ha | 42,50 |

Valtauskohtaiset kiinteistöjen rajat ilmenevät päätöksen liitteenä olevasta kartta-aineistosta.

Esteettömyystodistus

Hakemusasiakirjoissa ei ole toimitettu esteettömyystodistusta kaivoslain (503/1965) 6 §:n mukaisista valtauksen esteistä. Hakemuksesta kuultaessa kaivosviranomaisen (työ- ja elinkeinoministeriö) on pyytänyt Naantalien kaupungilta lausunnon, jossa on otettu kantaa myös kaivoslain mukaisiin esteisiin.

Otaksuma kaivoskivennäisistä

Hakija otaksuu valtausalueella olevan seuraavia kaivoskivennäisiä: kulta.

Otaksuman perustelut on esitetty liitteessä 1.

Tutkimusten arvioitu määrä ja laatu

Hakijan arvio tutkimusten määrästä ja laadusta on esitetty liitteessä 1.

Hakemuksesta tiedottaminen ja lausuntopyynnöt

Hakemuksesta on 16.7.2010 lähetetty ilmoitus maanomistajille asianosaisten kuulemista varten sekä lausuntopyynnöt alueen kunnalle, elinkeino-, liikenne- ja ympäristökeskukselle (ELY-keskus) ja tarvittaessa muussa lainsäädännössä mainituille tahoille.

Lisäksi hakemus on ollut nähtävillä 31.8.2010 saakka alueen kunnanvirastossa sekä ministeriön tai Tukesin kirjaamossa. Lausunnot ja mielipiteet tuli toimittaa viimeistään 31.8.2010.

Valtausalueeseen rajoittuvien naapurikiinteistöjen omistajia ei ole katsottu asianosaisiksi, koska hakija on hakemuksessaan ilmoittanut luopuvansa kaivoslain (503/1965) 12 §:n antamasta oikeudesta käyttää valtausalueiden ulkopuolella olevia maa-alueita teitä sekä voima-, vesi- ja muita johtoja varten.

Lausunnot ja mielipiteet sekä hakijan vastine

Hakemuksen johdosta annetut lausunnot ja mielipiteet sekä hakijan vastine on esitetty liitteessä 2.

Turvallisuus- ja kemikaaliviraston ratkaisu

Hakija on kaivoslain (503/1965) 1.1 §:ssä tarkoitettulla tavalla valtauskelpoinen.

Tukes hyväksyy valtaushakemuksen seuraavin, liitteessä 3 esitetyin määräyksin sekä antaa hakijalle valtaajana tähän päätökseen sisältyvät seuraavat valtauskirjat:

1. Kaivosrekisterinumero 8841/1 Velkua 1

Määräykset sekä perustelut päätökselle ja määräyksille

Tukesin antamat määräykset sekä perustelut päätökselle ja määräyksille on esitetty liitteessä 3.

Vastaus lausuntoihin ja mielipiteisiin

Tukesin vastaus hakemuksesta annettuihin lausuntoihin ja mielipiteisiin on esitetty liitteessä 3.

Malminetsinnän aloittaminen

Tutkimus valtausalueilla on hallintolainkäyttölain (586/1996) 31 §:n nojalla sallittu vasta, kun tämä päätös on saanut lainvoiman sekä ensimmäisen vuoden valtauskorvaus on maksettu maanomistajille.

Päätösmaksu

Päätöksestä perittävä maksu on 60 € ja tähän päätökseen sisältyvästä kustakin valtauskirjasta perittävä maksu on 400 €.

Maksu peritään hakemuksen jättöhetkellä voimassa olleen työ- ja elinkeinoministeriön maksullisista suoritteista annetun asetuksen mukaisesti. Lasku toimitetaan erikseen.

Päätöksestä tiedottaminen

Päätöksestä tiedotetaan kaivoslain (621/2011) 58 §:n mukaisesti. Valtauspäätös liitteineen toimitetaan postitse hakijalle. Jäljennös päätöksestä toimitetaan niille, jotka ovat tätä erikseen pyytäneet, sekä niille kunnille, ELY-keskuksille ja muille viranomaisille, joille asiasta sen käsittelyn aikana on annettu tieto tai joilta on pyydetty lausunto.

Päätöksen antamisesta ilmoitetaan niille, jotka ovat tehneet muistutuksen asiassa tai ovat ilmoitusta erikseen pyytäneet, sekä niille asianosaisille, joita asia erityisesti koskee.

Päätöksen antamisesta kuulutetaan alueen kunnan ilmoitustaululla.

Päätöksen julkaiseminen sanomalehdessä on katsottu tarpeettomaksi, koska asianosaisten määrä on rajallinen ja yhteystiedot ovat ajantasaiset.

Muutoksenhaku

Tähän päätökseen saa kaivoslain (621/2011) 162 §:n nojalla hakea muutosta valittamalla Turun hallinto-oikeuteen.

Valitus aika on 30 päivää tämän päätöksen antopäivästä. Liitteenä olevasta valitusosoituksesta ilmenee, miten muutosta haettaessa on meneteltävä.

Päätöksestä perittävästä maksusta valitetaan samassa järjestyksessä kuin pääasiasta.

Lisätietoja kaivosasiat@tukes.fi tai puh. 029 50 52127.

Maria Kivi
ylitarkastaja

Pirjo Savolainen
lupakäsittelijä

LIITTEET

Liite 1: Otaksuman perustelut sekä tutkimusten arvioitu määrä ja laatu

Liite 2: Lausunnot ja mielipiteet sekä hakijan vastine

Liite 3: Määräykset sekä perustelut päätökselle ja määräyksille, vastaus lausuntoihin ja mielipiteisiin

Liite 4: Valitusosoitus

Liite 5: Lista asianosaisista

Liite 6: Kartta valtausalueista

Liite 7: Päätökseen sisältyvät valtauskirjat valtausalueittain toimitetaan ainoastaan hakijalle sekä osana julkista kuulutusta

Otaksuma kaivoskivennäisistä

GTK on varausaikana suorittanut alueella maanomistajien luvalla malminetsintäkartoitustyötä ja kalliokairausta.

Tutkimusten arvioitu määrä ja laatu

Valtausalueelta on paikannettu kultaa sisältävä kallioalue. Sen laatua ja laajuutta selvitetään.

Valtausalue kuuluu malmipotentialiseen vyöhykkeeseen ja kohteessa tullaan tekemään jatkotutkimuksia, lähinnä maastossa tapahtuvia maanpintageofysikaalisia mittauksia, kallio-perän yksityiskohtaista kartoitusta, kemiallisia analyysejä sekä mineralogisia tutkimuksia ja näytteenottoa syväkairauskalustolla. Syväkairaus tehdään ns. kevyellä näytteenottokalustolla.

Tutkimusten kesto on noin 1-2 kuukautta vuosittain. Peltoalueella kairataan syksyllä ja talvella, metsäalueella mahdollisesti myös kesän aikana. Kairauksia tehdään valtausalueella 1-2 km. Kairauksiin vaikuttavat käytettävissä olevat resurssit sekä edellisen vuoden tutkimustulokset.

Hakemuksen johdosta annetut lausunnot

Naantalın kaupunki

Haetulla valtausalueella on voimassa sekä oikeusvaikutteinen yleiskaava (Velkua, vahvistettu 30.12.1997) että asemakaava (Teersalo, tullut voimaan 13.3.2009). Yleiskaavassa alue on varattu M-, Mrv-, MY- ja TY-alueiksi. Asemakaavaa koskevat määräykset TY-1, TY, M, MY ja ka-tu.

Haettu valtausalue on nykyisin maa- ja metsätalouskäytössä. Velkuantien vieressä ovat peltoaukeat, muutoin alue on metsämaata ja kallioista metsää. Alueen läpi kulkee Tulkinniemen yksityistie ja Kulmalantie, joita käyttävät asunto- ja loma-asuntokiinteistöt Kulmalanlahden ja Tulkinniemen rannassa. Tulkinniementien vierestä on vedetty kunnan vesijohto rannan kiinteistöjä varten. Lisäksi alueen poikki menee sähkökaapeli kiinteistöille. Haetulla valtausalueella ei ole rakennuksia, eikä voimassa olevia rakennuslupia, ainoastaan vanhan ladon jäänteet. Alueen teollisuusasemakaavaa ei ole vielä ryhdytty toteuttamaan.

Valtausoikeus estää käytännössä teollisuusasemakaavan toteuttamisen valtausoikeusaikana, joka on hakemuksen mukaan 5 vuotta, ja mahdollisesti pitempään, mikäli kaivoskivennäisiä (kulta) esiintyy riittävästi, ja valtausoikeus johtaa jatkotoimenpiteisiin. Valtausaikana ei kuitenkaan liene estettä alueen nykyiselle maa- ja metsätalouskäytölle.

Varsinaisena lausuntonaan Naantalın kaupunki toteaa, ettei se vastusta haettua valtausta. Mikäli valtausoikeus myönnetään, tulisi toimenpiteet rajata siten, että maisemallisesti tärkeät alueet säilytetään entisellään valtausaikana sekä myös mahdollisten jatkotoimenpiteiden aikana. Maisemallisesti tärkeitä alueita ovat ainakin avoimet peltoaukeat Teersaloon johtavan maantien vieressä. Lisäksi asukkaiden ja loma-asukkaiden tie- ja kunnallistekniikan yhteydet tulee säilyttää katkeamattomina ja käyttökelpoisina valtausoikeuden toimenpiteistä huolimatta.

Varsinais-Suomen elinkeino-, liikenne- ja ympäristökeskus (ELY-keskus)

Haettu valtausalue ei sijaitse valtioneuvoston hyväksymään luonnonsuojeluohjelmaan kuuluvalla alueella, perustetulla tai perusteilla olevalla luonnonsuojelualueella, ei myöskään valtakunnallisesti merkittävällä tai muutoin suojellulla maisema-alueella.

Valtausalueella ei ole luokiteltuja pohjavesialueita. Pistemäiseksi pohjavesialueeksi aiemmin luokiteltu Naantalın kaupungin Teersalon kalliopohjavesikaivo on poistettu käytöstä veden korkean arseenipitoisuuden takia useita vuosia sitten. Pohjavesialue on poistettu ympäristöhallinnon pohjavesialueluokituksesta 30.8.2010. Valtausalueella ei ole vesilain mukaisia pohjavedenottamoiden suoja-alueita.

Alueella ei ole tiedossa olevia suojeltuja tai suojeltavia eliölajien esiintymispaikkoja tai luontotyyppisiä.

Hakemuksen johdosta annetut mielipiteet

██████████ (kiinteistön Paavola 529-564-3-15 omistajina)

Kyseisen tilan alueelta on haettu valtausaluetta yhteensä 19,4 hehtaarin alueelta. Tästä alueesta noin 7 hehtaarin alue muodostuu aktiivisessa maatalouskäytössä olevasta peltoalueesta. Valtaushakemuksella tulee olemaan haittaa maatalouden harjoittamiselle. Tämän tar-

peettoman turhan haitan estämiseksi kyseiset valtausalueen reuna-alueella sijaitsevat pelto-alueet tulisi poistaa haetusta valtausalueesta. Kyseisillä peltoalueilla voidaan katsoa olevan myös paikallisesti maisemallista arvoa. Näiden alueiden poiston ei mielipiteiden antajien mielestä voida katsoa estävän valtaushakemuksen tekijän tavoitteiden toteutumista.

Lisäksi hakija tulee velvoittaa korvaamaan valtaushakemuksen johdosta tehtävistä töistä mahdollisesti aiheutuneet vahingot mm. puustolle ja maaperälle täysimääräisesti.

Mielipiteessä katsotaan myös, että valtaushakemusta on pidettävä kokonaisuutena arvioituna epärealistisena ja turhana, koska varsinaisen laaja-alaisen kaivostoiminnan harjoittaminen pinta-alaltaan pienessä Naantalın kaupungin Teersalon kylässä on katsottava käytännössä mahdottomaksi alueelliset ja ympäristölliset seikat huomioiden. Näin ollen valtaushakemus tulisi kokonaisuutena arvioituna hylätä.

Hakijan vastine

Geologian tutkimuskeskuksella ei ole huomauttamista Velkua 1 valtaushakemuksesta annettuihin lausuntoihin, muilta osin kuin tilan Paavola 529-564-3-15 kohdalla. Valitettavasti liitekarttaan punaisella viivattu poisjätettäväksi ehdotettu peltoalue on tutkimusten kannalta niin tärkeä, ettei sitä voi jättää pois.

Samoin teollisuushallin takana oleva kaistale on merkittävä alueelle kulkemisen kannalta. Peltoalueella tehtävät mahdolliset tutkimukset pyritään tekemään silloin kun viljelykset eivät ole käytössä, talvikaudella tai muutoin erikseen sopien ja mahdollinen haitta korvaten.

Tutkimuskeskus ottaa huomioon työssään Naantalın kaupungin antaman lausunnon ja pyrkii työssään varovaisuuteen niin ettei aiheuta vahinkoa alueelle rakennettuun vesilinjaan.

Alueen läpi kulkeva sähkölinja ei ole kaivoslain 6§ kohdassa 6 tarkoitettu yli 35 000 voltin jännitteinen sähkölinja vaan niin sanottu jakelujännitteinen linja.

Lausuntoehdotuksessaan Naantalın kaupunki ei vastusta haettua valtausta, mutta pyytää rajamaan toimenpiteet siten, että maisemallisesti tärkeätä alueet säilytetään entisellään valtausaikana.

GTK ottaa huomioon Naantalın kaupungin lausunnon ja pyrkii työssään varovaisuuteen niin, etteivät tutkimukset aiheuteta vahinkoa Naantalın kaupungin mainitsemia maisemallisesti tärkeitä alueita kohtaan, vaan ne säilyvät entisellään valtausaikana. Tutkimusten aikana ei aiheuteta sellaista vahinkoa, että asukkaiden ja loma-asukkaiden tie- ja kunnallistekniikan yhteydet eivät säilyisi käyttökelpoisena toimenpiteiden aikana.

On syytä huomata, että tutkimukset koskevat vain sellaisia mineraalivarojen kartoitukseen liittyviä tutkimuksia, joita GTK:n on asetuksen mukaan tehtävä. Tutkimuksista mahdollisesti aiheutuvat ja yleensä vähäiset vahingot korvataan täysimääräisesti, samoin mahdollinen haitta.

Päätöksen perustelut

Yleisperustelut

Kaivoslain (503/1965) 4.1 §:n mukaan sen, joka haluaa käyttää lain mukaista oikeutta esiintymään, on haettava joko valtauskirjaa alueeseen tai samanaikaisesti myös kaivospiirin määrittämistä esiintymän hyväksi käyttämistä varten. Pykälän 2 momentin mukaan valtauskirjan saatuaan hakijalla (valtaajalla) on oikeus (valtausoikeus) valtauskirjalla osoitetulla alueella (valtausalueella) kaivoskivennäisiin kohdistuvaan tutkimustyöhön sen mukaan kuin 3 luvussa säädetään ja niiden hyväksi käyttämiseen 4 §:n 3 ja 4 momentin mukaan.

Kaivoslain (503/1965) 6.1 §:n 2-kohdan mukaan valtausta ei saa suorittaa aikaisemmalla valtausalueella tai kaivospiirissä ilman kaivosviranomaisen lupaa, jollei viittä vuotta ole kulunut valtauksen tai kaivosoikeuden raukeamisesta. Kaivosviranomainen voi kuitenkin harkintansa mukaan poiketa mainitusta viiden vuoden aikarajasta ja myöntää hakijalle valtausoikeuden.

Kaivoslain (503/1965) 8.1 §:n mukaan valtaushakemuksessa on ilmoitettava muun muassa valtausalueen suuruus, sen maantieteellinen sijainti ja rajat sekä sillä olevat kiinteistöjen rajat hakemukseen liitettyyn karttaan niin tarkoin merkittynä, ettei epätietoisuutta niistä voi syntyä, hyväksyttävine selvityksineen siitä, ettei lain 6 §:ssä mainittuja valtauksen esteitä ole.

Kaivoslain (503/1965) 9 §:n mukaan voidaan hakijalle varata tilaisuus hakemuksen täydentämiseen ja tarpeellisen lisäselvityksen esittämiseen määrätyssä ajassa uhalla, että hakemus muuten voidaan puutteellisena ja selvittämättömänä hylätä. Hakija voi myös omasta aloitteestaan täydentää hakemustaan tai muuta asian käsittelyä varten toimittamaansa asiakirjaa sekä toimittaa käsittelyn kuluessa viranomaiselle asian ratkaisemisen kannalta tarpeellisia asiakirjoja. Hallintolain (434/2003) 22 § täydentää kaivoslain (503/1965) 9 §:ää.

Kaivoslain (503/1965) 10 §:n mukaan kaivosviranomaisen on annettava hakijalle valtauskirja hakemuksessa tarkoitettuun alueeseen tai siihen alueen osaan, johon ei ole valtauksen estettä, mikäli valtaushakemus täyttää kaivoslaissa (503/1965) säädetyt edellytykset.

Kaivoskivennäisten esiintymistä koskeva otaksunta sekä tutkimustoimenpiteiden arviointi on tehtävä jokaisen haetun valtausalueen osalta erikseen. Useita alueita koskeva hakemus voidaan käsitellä yhdellä kertaa.

Kaivoslain (503/1965) 12 §:n mukaan valtaajalla on oikeus lain 3 luvussa säädetyillä ehdoilla toimittaa valtausalueella tutkimustyötä esiintymän laadun ja laajuuden selvittämiseksi sekä tarpeen mukaan käyttää alueen ulkopuolellakin maata teitä sekä voima-, vesi- ja muita johtoja varten. Tutkimustyö ja alueiden käyttö on rajoitettava niihin toimenpiteisiin, jotka ovat tarpeen tutkimustyön tarkoituksen saavuttamiseksi. Toimenpiteet on suoritettava siten, että niistä aiheutuu mahdollisimman vähän vahinkoa tai haittaa.

Luonnonsuojelulain määräykset

Kaivoslain (503/1965) 71.2 §:n mukaan lupa-asiaa ratkaistaessa ja muuta viranomaispäätöstä tehtäessä on lisäksi noudatettava, mitä luonnonsuojelulain (1096/1996) 4, 9, 39, 42, 47-49, 55 ja 56 §:ssä sekä 4, 5 ja 10 luvussa sekä mainittujen säännösten nojalla säädetään.

Kaavoitustilanne

Kaivoslain (503/1965) 6.1 §:n 8-kohdan (1102/2000) mukaan valtausta ei saa suorittaa (valtauksen esteet) ilman erityistä syytä asemakaavan tai oikeusvaikutteisen yleiskaavan alueella, jos kunta vastustaa sitä alueiden käyttöön liittyvästä pätevästä syytä.

Kaivoslain (503/1965) edellä tarkoitettua muutosta (1102/2000) koskeviin esitöihin (HE 148/2000 vp) kirjattujen yleisperustelujen mukaan lainmuutoksen tarkoituksena on parantaa kunnan mahdollisuuksia vaikuttaa maankäytön suunnitteluun.

Haetulla valtausalueella on voimassa sekä oikeusvaikutteinen yleiskaava (Velkua, vahvistettu 30.12.1997) että asemakaava (Teersalo, tullut voimaan 13.3.2009). Yleiskaavassa alue on varattu M-, Mrv-, MY- ja TY-alueiksi. Asemakaavaa koskevat määräykset TY-1, TY, M, MY ja ka-tu.

Kaupunki on todennut lausunnossaan, että haettu valtausalue on pääasiassa maa- ja metsätaloustaloudessa. Alueen teollisuusasemakaavaa ei ole vielä ryhdytty toteuttamaan. Lausunnon mukaan valtausoikeus estäisi käytännössä teollisuusasemakaavan toteuttamisen valtausoikeusaikana, mutta ei olisi ilmeisesti esteenä alueen maa- ja metsätaloustaloudelle.

Kaupunki ei vastusta haettua valtausta, mutta edellyttää, että maisemallisesti tärkeät alueet säilytetään entisellään valtausajana sekä myös mahdollisten jatkotoimenpiteiden aikana. Lisäksi kaupunki edellyttää, että valtausajana asukkaiden ja loma-asukkaiden tie- ja kunnallistekniikan yhteydet tulee säilyttää katkeamattomina ja käyttökelpoisina.

Koska kaupunki ei ole vastustanut valtausta, ei valtaukselle ole kaivoslain (503/1965) 6.1 §:n 8-kohdan mukaista estettä. Kaupungin lausunnossa esitettyjen muiden seikkojen osalta viitataan annettuihin lupamääräyksiin ja kohdassa ”Vastaus lausuntoihin ja mielipiteisiin” todettuun.

Turvallisuus- ja kemikaaliviraston antamat määräykset ja perustelut

1. Valtausoikeus on voimassa viisi (5) vuotta tämän päätöksen antopäivästä.

Perustelut: Kaivoslain (503/1965) 10 §:n mukaan ottaen huomioon tarpeellisten tutkimusten arvioitu määrä ja laatu valtaus on voimassa vähintään vuoden ja enintään viisi vuotta valtauskirjan antopäivästä. Hakija on esittänyt tutkimussuunnitelman, jota on pidettävä kaivoslain (503/1965) 8 §:n mukaisena ja riittävänä.

Hakijalla on määräajan jälkeen mahdollisuus hakea valtausoikeuden voimassaololle jatkoaikaa siten kuin kaivoslaissa (621/2011) malminetsintäluvan voimassaolon jatkamisesta säädetään.

2. Valtaaja ei saa ilman maanomistajan lupaa käyttää hyväkseen valtausalueella louhittuja kaivoskivennäisiä muuten kuin on välttämätöntä niiden käyttökelpoisuuden ja markkinomismahdollisuuksien tutkimista varten.

Perustelut: Informatiivisista syistä päätöksessä on selostettu kaivoslain (503/1965) 12 §:n rajoite koskien valtausalueella louhittujen kaivoskivennäisten hyväksi käyttämistä.

3. Valtaajan on suoritettava valtausalueeseen kuuluvien kiinteistöjen omistajille vuotuinen valtauskorvaus, jonka suuruus on 20 euroa hehtaarilta. Valtaajan on vuoden kuluessa valtauskirjan antopäivästä lukien toimitettava kaivosviranomaiselle todistus maanomistajille suoritettua ensimmäisestä valtauskorvauksesta. Seuraavilta vuosilta valtaajan on suoritettava valtauskorvaus viimeistään kunkin vuoden maaliskuun 15. päivänä. Ellei valtauskorvausta makseta, valtaus voidaan julistaa menetetyksi. Valtausalueilla ei saa suorittaa tutkimustöitä, ennen kuin kyseessä olevan vuoden valtauskorvaus on suoritettu.

Perustelut: Informatiivisista syistä päätöksessä on selostettu maanomistajien kaivoslain (503/1965) 15 §:ään perustuva oikeus valtauskorvaukseen. Valtauskorvauksen suuruus määräytyy kaivoslain (621/2011) 179.2 §:n mukaisesti.

4. Valtaajan on ilmoitettava kirjallisesti valtausalueeseen kuuluvien ja siihen rajoittuvien kiinteistöjen omistajille ja muille oikeudenhaltijoille etukäteen kaikista maastotöistä, jotka voivat aiheuttaa vahinkoa tai haittaa, sekä väliaikaisista rakennelmista. Ilmoitus on tehtävä niin hyvissä ajoin, että omistajalla tai haltijalla on mahdollisuus vaatia vakuuden asettamista vahingosta tai haitasta, jonka valtaaja on velvollinen korvaamaan.

Perustelut: Kaivoslain (503/1965) 15 §:ään perustuva oikeus vaatia vakuuden asettamista ennen tutkimustöiden aloittamista on valtausalueen tai siihen rajoittuvan alueen omistajan tai haltijan oikeussuojan kannalta keskeinen. Jotta tätä oikeutta olisi mahdollista käyttää tehokkaasti, on valtaajan annettava tieto näille tahoille riittävän ajoissa. Korvausvelvollisuus on pysyvää ja ohimenevää vahingosta tai haitasta, joka tutkimustöistä tai alueiden käytöstä aiheutuu. Lisäksi on otettu huomioon kaivoslain (621/2011) 12 § koskien ilmoitusta malminetsintäalueen maastotöistä ja rakennelmista.

5. Valtaajan on toimitettava vuosittain kaivosviranomaiselle selvitys suoritetuista tutkimustöistä ja niiden tuloksista. Ensimmäinen selvitys on toimitettava viimeistään vuoden kuluessa päätöksen lainvoimaiseksi tulemisesta.

Perustelut: Selvityksen toimittamisvelvollisuus perustuu kaivoslain (621/2011) 14 §:ään lain 179.3 §:ssä tarkoitetun siirtymäsäännöksen myötä.

6. Kun valtausoikeus on rauennut tai peruutettu, valtaajan on välittömästi saatettava valtausalue yleisen turvallisuuden vaatimaan kuntoon, poistettava väliaikaiset rakennelmat ja laitteet, huolehdittava alueen kunnostamisesta ja siistimisestä sekä saatettava alue mahdollisimman luonnonmukaiseen tilaan. Valtaajan on tehtävä kirjallinen ilmoitus kaivosviranomaiselle, valtausalueeseen kuuluvien kiinteistöjen omistajille ja muille oikeudenhaltijoille, kun edellä mainitut toimenpiteet on saatettu loppuun.

Perustelut: Informatiivisista syistä päätöksessä on selostettu valtaajan velvollisuus suorittaa jälkitoimenpiteet kaivoslain (621/2011) 15 §:n mukaisesti. Velvollisuus perustuu kaivoslain (621/2011) 179 §:n 3 momenttiin.

7. Kun valtausoikeus on rauennut tai peruutettu, valtaajan on kuuden (6) kuukauden kuluessa luovutettava kaivosviranomaiselle tutkimustyöselostus, tutkimukseen liittyvä tietoaaineisto ja edustava osa kairasydämistä.

Perustelut: Informatiivisista syistä päätöksessä on selostettu valtaajan velvollisuus suorittaa jälkitoimenpiteet kaivoslain (621/2011) 15 §:n mukaisesti. Velvollisuus perustuu kaivoslain (621/2011) 179 §:n 3 momenttiin.

8. Valtaaja ei saa päästää maahan polttoainetta tai muita ympäristölle vaarallisia aineita, joista voi aiheutua maaperän pilaantumista. Valtaajan on myös huolehdittava siitä, että toiminnasta syntyneet jätteet toimitetaan asianmukaiseen käsittelyyn ja ettei toiminnasta aiheudu roskaantumista.

Perustelut: Ympäristönsuojelulain (86/2000) 7 §:ssä säädetty maaperän pilaamiskielto koskee myös malminetsintää. Ottaen huomioon päätöksen mukaan sallitut tutkimustoimenpiteet maaperän pilaumisvaaraa arvioidaan lähinnä voivan aiheutua, jos valtaaja jättäisi tai päästäisi maaperään polttoainetta tai muuta ympäristölle vaarallista ainetta. Jätelain (1072/1993) 12 §:n nojalla valtaajan tulee huolehtia jätteen hyödyntämisestä tai käsittelyn järjestämisestä sekä noudattaa, mitä jätelain (1072/1993) 15 §:ssä säädetään jätteen luovuttamisesta ja vastaanottamisesta. Jätelain (1072/1993) 19 §:n roskaamiskielto koskee myös malminetsintää. Sen nojalla on kielletty jättämästä ympäristöön roskaa, likaa tai käytöstä poistettua laitetta tai muuta esinettä siten, että voi aiheutua vaaraa tai haittaa terveydelle, epäsiisteyttä, maiseman rumentumista, viihtyisyyden vähentymistä taikka niihin rinnastettavaa muuta vaaraa tai haittaa.

9. Valtausoikeuden nojalla mahdollisesti tehtävien kairausten osalta valtaajan tulee huolehtia, että putket katkaistaan mahdollisimman läheltä maanpintaa ja putkien päät tulpaan.

Perustelut: Määräyksellä kairausputkien katkaisemisesta mahdollisimman lähellä maanpintaa parannetaan alueen muiden käyttäjien turvallisuutta siten kuin kaivoslain (503/1965) 12.2 § edellyttää. Toimenpide on perusteltu myös kaivoslain (503/1965) 20 §:n tarkoituksessa, jonka mukaan valtaajan on luovuttuaan valtaukselta tai sen menetettyään viipymättä saatettava valtausalue yleisen turvallisuuden vaatimaan kuntoon.

10. Jos valtaaja aikoo valtauksen voimassaoloaikana suorittaa koelouhintaa, kuivattamista tai koerikastusta taikka muita ympäristö- tai muilta vaikutuksiltaan vastaavia toimenpiteitä, on valtaajan ilmoitettava tästä etukäteen kaivosviranomaiselle. Ilmoitus on tehtävä hyvissä ajoin ennen toimenpiteiden aloittamista. Kaivosviranomaisen voi valvontaa varten ilmoituksen saatuaan tarvittaessa antaa määräyksiä toimenpiteiden suorittamisesta.

Perustelut: Koska valtaaja ei ole esittänyt kaivoslain (503/1965) 8.1 §:n 4 kohdan mukaista tutkimussuunnitelmaa niin yksityiskohtaisesti, että valtausoikeudesta päätettäessä olisi mahdollista arvioida kaivoslain (503/1965) 12 §:n mukaisen valtausoikeuden nojalla tehtävien tutkimustoimenpiteiden tarpeellisuutta tutkimustyön tavoitteiden kannalta, liitetään päätökseen määräys toimittaa kaivosviranomaiselle ilmoitus ennen ryhtymistä lain 12 §:ssä sallittuihin, mutta vaikutuksiltaan tavanomaisia tutkimustoimenpiteitä merkittävämpiin toimenpiteisiin. Tällä varmistetaan sen selvittäminen, onko hankkeesta tarpeen suorittaa ympäristövaikutusten arviointimenettelystä annetun lain (468/1994) 4 §:n nojalla ympäristövaikutusten arviointimenettely tai edellyttääkö hanke ympäristönsuojelulain (86/2000) 61 §:ssä tarkoitettua koetoimintailmoitusta ympäristönsuojeluviranomaiselle. Samalla kaivosviranomaisen on mahdollista kaivoslain (503/1965 ja 621/2011) valvonnan toteuttamiseksi arvioida toimenpiteiden vaikutusta ja tarvittaessa antaa tarkempia määräyksiä toimenpiteiden suorittamisesta.

11. Valtaajan on alueella harjoitettavaan maatalouteen liittyen sovitettava tutkimustoimenpiteet siten, että ne eivät häiritse valtausalueella tehtäviä peltoviljelytoimia.

Perustelut: Lupamääräys on tarpeen sen varmistamiseksi, ettei suunnitellusta toiminnasta aiheudu sellaista vahinkoa tai haittaa, joka on mainittu kaivoslain (503/1965) 12 §:ssä. Kun otetaan huomioon hakemuksesta annettu mielipide, on lupamääräystä pidettävä tarpeellisena. Alueella harjoitettava elinkeinotoiminta ei kuitenkaan muodosta estettä valtaukselle kaivoslain (503/1965) 6 §:n tarkoittamassa mielessä.

12. Sen lisäksi, mitä kaivoslaissa (503/1965) ja kaivoslain (621/2011) siirtymäsäännöksissä säädetään, valtaajan on noudatettava malminetsinnässä ja alueiden käytössä, mitä muualla laissa säädetään.

Perustelut: Maininnalla muualla laissa olevien velvoitteiden ja määräysten noudattamisvelvollisuudesta kiinnitetään valtaajan huomiota siihen, että kaivoslain (503/1965) ja kaivoslain (621/2011) siirtymäsäännösten mukaista etsintätoimintaa harjoitettaessa tulee myös muualla laissa olevat veloitteet, rajoitukset ja määräykset huomioida.

Vastaus lausuntoihin ja mielipiteisiin

Lausunnoissa ja mielipiteessä esitetyt seikat on otettu päätöksessä huomioon lupamääräyksillä. Lisäksi todetaan, että

- tutkimustoimenpiteet on suoritettava siten, että niistä aiheutuu mahdollisimman vähän vahinkoa tai haittaa.
- kun otetaan huomioon edellä todettu sekä annetut lupamääräykset ja hakijan vastineeseen toteama, tutkimussuunnitelmassa esitettyjen toimenpiteiden ei katsota heikentävän alueen maisemallisia arvoja.
- peltoalueilla tehtävien maataloustöiden osalta viitataan lupamääräykseen 11.
- valtaaja on velvollinen lupamääräyksen 4 mukaisesti ilmoittamaan maanomistajille hyvissä ajoin tutkimustöistä, jotta maanomistajalla on mahdollisuus vaatia valtaajalta vakuuden asettamista vahingosta tai haitasta, jonka valtaaja on velvollinen korvaamaan. Tällöin on myös mahdollista sopia sellaisista menettelytavoista, joilla otetaan huomioon mm. kiinteistöjen tiyhteydet ja kunnallistekniikka.
- mikäli kuitenkin tutkimustöistä aiheutuu vahinkoa tai haittaa, maanomistajalla on oikeus vaatia kaivoslain (503/1965) 15 §:n mukaisesti korvausta valtaajalta koko kyseisen valtauksen voimassaoloaikana tapahtuneista vahingoista ja haitoista. Korvausvaatimus on esitettävä valtaajalle kolmen vuoden kuluessa tässä päätöksessä annetun valtausoikeuden raukeamisesta.
- valtausoikeus ei rajoita kiinteistön omistajan oikeutta käyttää aluettaan esim. maa- ja metsätalouden harjoittamiseen tai rakentamiseen.
- hakija on esittänyt tutkimussuunnitelman, jota on pidettävä kaivoslain (503/1965) 8 §:n mukaisena ja riittävänä.
- valtauspäätös koskee tutkimusvaihetta. Mahdollisen kaivostoiminnan todennäköisyydellä tai vaikutuksilla ei ole oikeudellista merkitystä tätä päätöstä tehtäessä, eikä niitä siten käsitellä tässä päätöksessä.

Valtausalue on rajattu kaivoslain (503/1965) 6.1 §:n 6-kohdan mukaisesti.

Sovelletut säännökset

Kaivoslaki (503/1965)
Kaivoslaki (621/2011)
Kaivosasetus (663/1965)
Valtioneuvoston asetus kaivostoiminnasta (391/2012)
Luonnonsuojelulaki (1096/1996)
Hallintolaki (434/2003)
Jätelaki (1072/1993)
Jätelaki (646/2011)
Ympäristönsuojelulaki (86/2000)
Työ- ja elinkeinoministeriön asetus maksullisista suoritteista (441/2009)

VALITUSOSOITUS

Valitusviranomainen

Päätökseen saa hakea muutosta valittamalla sille hallinto-oikeudelle, jonka tuomiopiirissä pääosa tässä päätöksessä tarkoitettusta alueesta sijaitsee. Toimivaltainen hallinto-oikeus on mainittu valitusosoituksen lopussa. Valituskirjelmä osoitetaan valitusviranomaiselle ja se on toimitettava valitusajassa hallinto-oikeuden kirjaamoon.

Valitusaika

Määräaika valituksen tekemiseen on kolmekymmentä (30) päivää tämän päätöksen antopäivästä sitä määräaikaan lukematta. Valitusaika päättyy 15.10.2012.

Valitusoikeus

Päätöksestä voivat valittaa ne, joiden etua, oikeutta tai velvollisuutta asia saattaa koskea, sekä vaikutusalueella ympäristön-, terveyden- tai luonnonsuojelun taikka asuinympäristön viihtyisyyden edistämiseksi toimivat rekisteröidyt yhdistykset tai säätiöt, asianomaiset kunnat, elinkeino-, liikenne- ja ympäristökeskukset ja muut asiassa yleistä etua valvovat viranomaiset, saamelaiskäräjät sillä perusteella, että luvassa tarkoitettu toiminta heikentää saamelaisten oikeutta alkuperäiskansana ylläpitää ja kehittää omaa kieltään ja kulttuuriin ja kolttien kyläkokous sillä perusteella, että luvassa tarkoitettu toiminta heikentää koltta-alueella kolttien elinolosuhteita ja mahdollisuuksia harjoittaa elinkeinoja.

Valituksen sisältö

Valituskirjelmässä on ilmoitettava

- päätös, johon haetaan muutosta
- miltä kohdin päätökseen haetaan muutosta ja mitä muutoksia siihen vaaditaan tehtäväksi
- perusteet, joilla muutosta vaaditaan
- valittajan nimi ja kotikunta
- postiosoite ja puhelinnumero, joihin asiaa koskevat ilmoitukset valittajalle voidaan toimittaa

Jos valittajan puhevaltaa käyttää hänen laillinen edustajansa tai asiamiehensä tai jos valituksen laatijana on joku muu henkilö, valituskirjelmässä on ilmoitettava myös tämän nimi ja kotikunta.

Valittajan, laillisen edustajan tai asiamiehen on allekirjoitettava valituskirjelmä, ellei valituskirjelmää toimiteta sähköisesti (telekopiona tai sähköpostilla).

Valituksen liitteet

Valituskirjelmään on liitettävä

- päätös, johon haetaan muutosta valittamalla, alkuperäisenä tai jäljennöksenä
- asiakirjat, joihin valittaja vetoaa vaatimuksensa tueksi, jollei niitä ole jo aikaisemmin toimitettu viranomaiselle
- asiamiehen valtakirja

Valituskirjelmän toimittaminen perille

Valituskirjelmän voi viedä valittaja itse tai hänen valtuuttamansa asiamies. Valituskirjelmä liitteineen voidaan myös lähettää postitse, telekopiona tai sähköpostilla. Postiin valituskirjelmä on jätettävä niin ajoissa, että se ehtii perille valitusajan viimeisenä päivänä ennen aukioloajan päättymistä. Hallinto-oikeudessa kirjaamon aukioloaika on klo 8.00 – 16.15. Sähköisesti (telekopiona tai sähköpostilla) toimitetun valituskirjelmän on oltava toimitettu niin, että se on käytettävissä vastaanottolaitteessa tai tietojärjestelmässä määräajan viimeisenä päivänä ennen virka-ajan päättymistä.

Valittajalta peritään hallinto-oikeudessa **oikeudenkäyntimaksu** 90 euroa. Tuomioistuinten ja eräiden oikeus-hallintoviranomaisten suoritteista perittävistä maksuista annetussa laissa (701/1993) on erikseen säädetty eräistä tapauksista, joissa maksua ei peritä.

Toimivaltaisen hallinto-oikeuden yhteystiedot muutoksenhakua varten:

Turun hallinto-oikeus

käyntiosoite: Sairashuoneenkatu 2 - 4, 20100 Turku

postiosoite: PL 32, 20101 Turku

puhelin: 029 56 42400

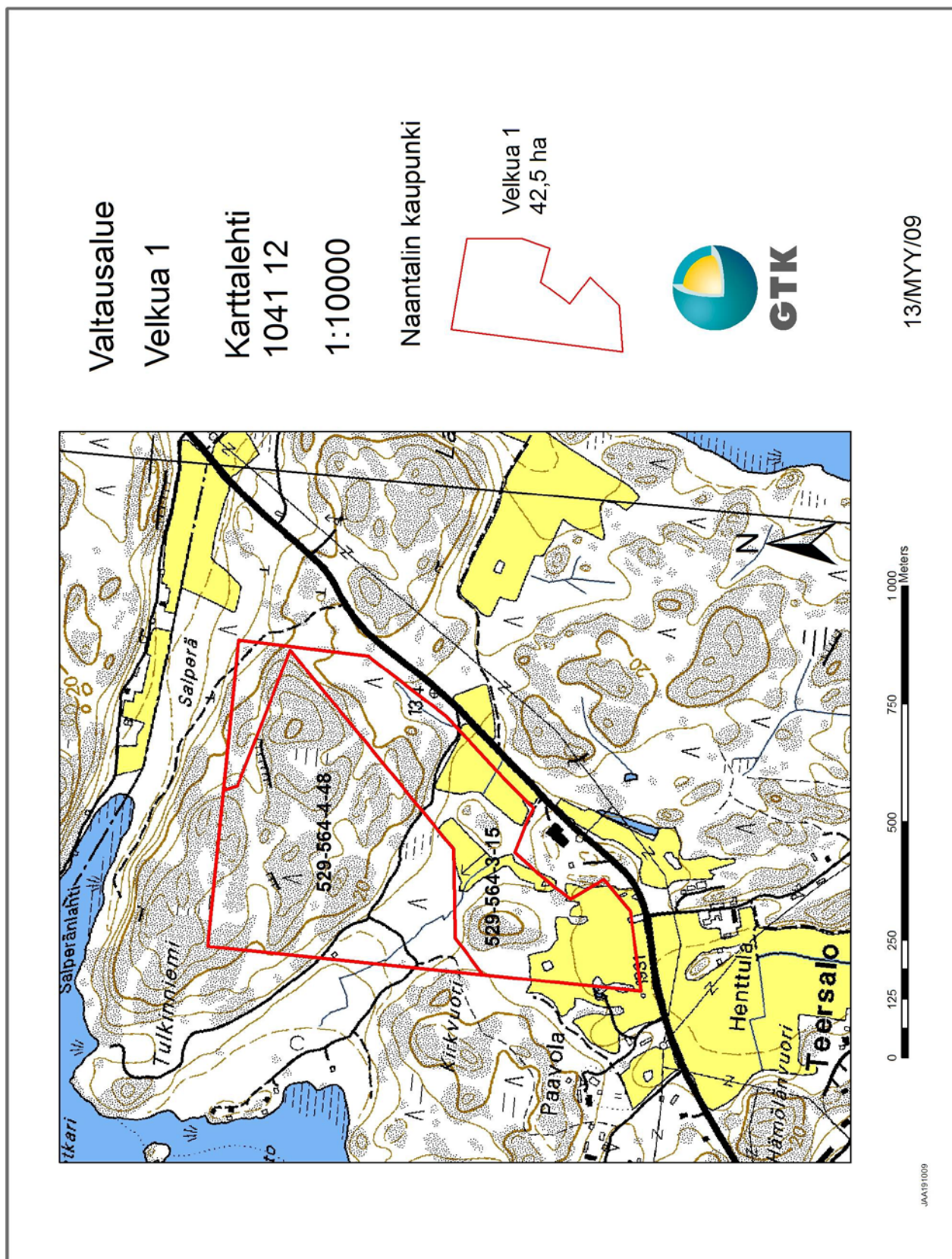
telekopio: 029 56 42414

sähköposti: turku.hao@oikeus.fi

Lista asianosaisista



Kartta valtausalueista
(kartan mittakaava ohjeellinen)



13/MYY/09

