

Morenia Oy
PL 81
90101 OULU

VALTAUSOIKEUTTA KOSKEVA PÄÄTÖS

Nimi Poskimäki

Hakija Morenia Oy
OULU

Yhteystiedot:

PL 81
90101 OULU

Lisätietoja antaa:

Mika Hytönen puh. 040 722 4417

Hakemuksen peruste

Kaivoslain (503/1965) 12 §:n mukaista malminetsintää valtausalueella voidaan suorittaa valtausoikeuden nojalla.

Vireilletulo

Asia on tullut vireille 4.11.2009 työ- ja elinkeinoministeriöön jätetyllä hakemuksella. Kaivoslaki (503/1965) on kumottu 1.7.2011 voimaan tulleella kaivoslailla (621/2011), jonka mukaan kumotun kaivoslain nojalla työ- ja elinkeinoministeriössä vireillä olleet asiat siirtyivät kaivosviranomaisena toimivaan Turvallisuus- ja kemikaalivirastoon (Tukes). Ennen 1.7.2011 vireille tulleet hakemukset ratkaistaan kaivoslain (503/1965) mukaisesti ottaen huomioon uuden kaivoslain (621/2011) siirtymäsäännökset.

Hakemuksesta on pyydetty lisäselvityksiä 9.3.2010.

Valtausalueet

Tämä päätös koskee seuraavia alueita:
Puolanka (620)

KaivNro 8852/1; valtausalueen nimi: Poskimäki

Tilan RN:o	Tilan nimi	Kylä	ha
620-405-7-4	Peltola	Kotila	39,33

620-405-7-6	Poskimäki	Kotila	21,08
		Yhteensä ha	60,41

Valtauskohtaiset kiinteistöjen rajat ilmenevät päätöksen liitteenä olevasta kartta-aineistosta.

Alueesta tarkemmin

Hakija on vastineessaan pienentänyt alunperin hakemaansa aluetta rajaamalla mielipiteissä mainitun vapaa-ajan kiinteistön pois valtausalueesta.

Esteettömyystodistus

Hakija ei ole toimittanut kaivoslain (503/1965) 8 §:n 3-kohdassa mainittua asianomaisen viranomaisen tai kahden paikalliset olosuhteet tuntevan luonnollisen henkilön antamaa todistusta siitä, että haetulla alueella ei ole kaivoslain (503/1965) 6.1 §:n kohdissa 3 – 9 mainittuja valtauksen esteitä. Tukes on kuitenkin jatkanut hakemuksen käsittelyä. Tukes on pyytänyt hakemuksesta lausunnon alueen kunnalta ja ELY-keskukselta. Tukes on myös pyytänyt maanomistajilta mielipiteitä hakemuksen johdosta. Lausuntojen ja mielipiteiden perusteella Tukesin on ollut mahdollista selvittää, kohdistuuko haetulle valtausalueelle kaivoslaissa (503/1965) tarkoitettuja valtauksen esteitä.

Otaksuma kaivoskivennäisistä

Hakija otaksuu valtausalueella olevan seuraavia kaivoskivennäisiä: kaoliini, kvartsi.

Otaksuman perustelut on esitetty liitteessä 1.

Tutkimusten arvioitu määrä ja laatu

Hakijan arvio tutkimusten määrästä ja laadusta on esitetty liitteessä 1.

Hakemuksesta tiedottaminen ja lausuntopyynnöt

Hakemuksesta on 18.5.2012 lähetetty ilmoitus maanomistajille asianosaisten kuulemista varten sekä lausuntopyynnöt alueen kunnalle, elinkeino-, liikenne- ja ympäristökeskukselle (ELY-keskus) ja tarvittaessa muussa lainsäädännössä mainituille tahoille.

Lisäksi hakemus on ollut nähtävillä 18.6.2012 saakka alueen kunnanvirastossa sekä ministeriön tai Tukesin kirjaamossa. Lausunnot ja mielipiteet tuli toimittaa viimeistään 18.6.2012.

Lausunnot ja mielipiteet sekä hakijan vastine

Hakemuksen johdosta annetut lausunnot ja mielipiteet sekä hakijan vastine on esitetty liitteessä 2.

Turvallisuus- ja kemikaaliviraston ratkaisu

Hakija on kaivoslain (503/1965) 1.1 §:ssä tarkoitettulla tavalla valtauskelpoinen.

Tukes hyväksyy valtaushakemuksen seuraavin, liitteessä 3 esitetyin määräyksin sekä antaa hakijalle valtaajana tähän päätökseen sisältyvät seuraavat valtauskirjat:

1. Kaivosrekisterinumero 8852/1 Poskimäki

Määräykset sekä perustelut päätökselle ja määräyksille

Tukesin antamat määräykset sekä perustelut päätökselle ja määräyksille on esitetty liitteessä 3.

Vastaus lausuntoihin ja mielipiteisiin

Tukesin vastaus hakemuksesta annettuihin lausuntoihin ja mielipiteisiin on esitetty liitteessä 3.

Malminetsinnän aloittaminen

Tutkimus valtausalueilla on hallintolainkäyttölain (586/1996) 31 §:n nojalla sallittu vasta, kun tämä päätös on saanut lainvoiman sekä ensimmäisen vuoden valtauskorvaus on maksettu maanomistajille.

Päätösmaksu

Päätöksestä perittävä maksu on 60 € ja tähän päätökseen sisältyvästä kustakin valtauskirjasta perittävä maksu on 400 €.

Maksu peritään hakemuksen jättöhetkellä voimassa olleen työ- ja elinkeinoministeriön maksullisista suoritteista annetun asetuksen mukaisesti. Lasku toimitetaan erikseen.

Päätöksestä tiedottaminen

Päätöksestä tiedotetaan kaivoslain (621/2011) 58 §:n mukaisesti. Valtauspäätös liitteineen toimitetaan postitse hakijalle. Jäljennös päätöksestä toimitetaan niille, jotka ovat tätä erikseen pyytäneet, sekä niille kunnille, ELY-keskuksille ja muille viranomaisille, joille asiasta sen käsittelyn aikana on annettu tieto tai joilta on pyydetty lausunto.

Päätöksen antamisesta ilmoitetaan niille, jotka ovat tehneet muistutuksen asiassa tai ovat ilmoitusta erikseen pyytäneet, sekä niille asianosaisille, joita asia erityisesti koskee.

Päätöksen antamisesta kuulutetaan alueen kunnan ilmoitustaululla. Päätöksen julkaiseminen sanomalehdessä on katsottu tarpeettomaksi, koska asianosaisten määrä on rajallinen ja he saavat tiedon kirjeitse.

Muutoksenhaku

Tähän päätökseen saa kaivoslain (621/2011) 162 §:n nojalla hakea muutosta valittamalla Oulun hallinto-oikeuteen.

Valitusaike on 30 päivää tämän päätöksen antopäivästä. Liitteenä olevasta valitusosoituksesta ilmenee, miten muutosta haettaessa on meneteltävä.

Päätöksestä perittävästä maksusta valitetaan samassa järjestyksessä kuin pääasiasta.

Lisätietoja

kaivosasiat@tukes.fi tai puh. 029 50 52127.

Maria Kivi
ylitarkastaja

Raisa Mohsen
lupakäsittelijä

LIITTEET

Liite 1: Otaksuman perustelut sekä tutkimusten arvioitu määrä ja laatu

Liite 2: Lausunnot ja mielipiteet sekä hakijan vastine

Liite 3: Määräykset sekä perustelut päätökselle ja määräyksille, vastaus lausuntoihin ja mielipiteisiin

Liite 4: Valitusosoitus

Liite 5: Lista asianosaisista

Liite 6: Kartta valtausalueista

Liite 7: Päätökseen sisältyvät valtauskirjat valtausalueittain toimitetaan ainoastaan hakijalle sekä osana julkista kuulutusta

Otaksuma kaivoskivennäisistä

Alueella on suoritettu aikaisempia tutkimuksia mm. tutkimusojien kaivamista ja materiaalin jatkotutkimusta. Kaoliinia on koerikastettu.

Tutkimusten arvioitu määrä ja laatu

Alueella tullaan paikantamaan kairaamalla ja kaivinkonemontutuksella raaka-aine-esiintymän laajuus sekä tarvittavilla kokeilla mineraalikoostumus ja keskimääräiset pitoisuudet. Maatutkaamalla selvitetään esiintymän pintamaiden paksuudet. Tutkimukset suoritetaan niin, että vaikutukset ja vahingot ovat mahdollisimman vähäisiä ja hetkellisiä.

Vaikutukset ovat lähinnä koneiden melu ja päästöt. Tutkimuksilla ei vaikuteta alueen veden virtauksiin eikä purojen vesitaseeseen. Tutkimuskaivannot peitetään näytteenoton päätyttyä välittömästi, joten vaikutukset ovat ainoastaan hetkelliset.

Tutkimusten tarkoituksena on selvittää Poskimäen alueen kvartsin ja kaoliinin koostumus, määrät, esiintymäalueen geologia sekä niiden käyttökelpoisuus Morenia Oy:n tuotteissa sekä teollisuuden raaka-aineina. Ennen maastotutkimusten aloittamista kerätään kaikki käytössä oleva alueen geologinen sekä aikaisempi tutkimusaineisto.

Morenia Oy:n aikomuksena on suorittaa alueella maatutkausta irtomaalajien selvittämiseksi. Arvioitu mittausten linjamäärä on yhteensä n. 8 km. Maatutkauksen jälkeen alueella suoritetaan kohdennettu näytteenotto kaivinkoneella. Kaivinkoneella suoritetaan näytteen ottoa n. 10 osa-alueella tehden koekuoppia tai lyhyitä tutkimusojia. Tutkimuskaivannoista otetaan materiaalia muutamia tonneja/kohde. Näiden jälkeen näytteet tutkitaan laboratoriossa, missä koostumus, rakenne ja petrografia selvitetään. Tutkimuskaivannot peitetään välittömästi näytteenoton jälkeen. Lisäksi alueella suoritetaan sähköisiä mittauksia, mm. painovoimamittauksia.

Mikäli tutkimukset antavat aiheutta lisätutkimuksiin, suoritetaan koerikastusta sekä laboratoriomittakaavaisia koekäyttöjä.

Tutkimusten jälkeen tehdään päätös alueen hyödyntämisestä. Tutkimussuunnitelma tarkentuu esitietojen käsittelyn pohjalta.

Hakemuksen johdosta annetut lausunnot

Puolangan kunta

Valtausalueen pohjoisosa sijoittuu Kotilan osayleiskaava-alueelle kaavamerkinnällä MU (Maa- ja metsätalousvaltainen alue, jolla on ulkoilun ohjaamistarvetta tai ympäristöarvoja).

Pieni Särkijärven rannalla, valtausalueen pohjoisrajalla sijaitsee vapaa-ajan kiinteistö, joka tulee rajata alueen ulkopuolelle.

Muilta osin Puolangan kunnalla ei ole huomautettavaa valtaushakemuksesta.

Kainuun elinkeino-, liikenne- ja ympäristökeskus (ELY-keskus)

Alueella tai sen välittömässä läheisyydessä ei ole Natura-kohteita, luonnonsuojelualueita tai luonnonsuojeluun varattuja alueita. Suojeltujen lajien ja luontotyyppien mahdollisista esiintymistä ELY-keskuksessa ei ole kartoitustietoa. Läheisessä Latvajokivarressa esiintyy liito-oravaa. Liito-oravan esiintyminen on mahdollista myös valtaushakemuksen alueella sopivissa kuusimetsissä ja kuusisekametsissä. Kainuun ELY-keskus huomauttaa, että liito-oravan lisääntymis- ja levähdyspaikkojen hävittäminen ja heikentäminen on kielletty. Hakijan on varmistettava siitä, että tutkimusten yhteydessä ei kaadeta liito-oravan pesäpuita tai niitä välittömästi suojaavaa puustoa.

Valtausalue ei ole pohjavesialuetta.

Kainuun Museo

Museoviraston ylläpitämässä muinaisjäännösrekisterissä ei valtausalueella tai sen ympäristössä ole yhtään muinaisjäännöskohdetta. Lähimmät tunnetut kiinteät muinaisjäännökset sijaitsevat usean kilometrin etäisyydellä alueesta. Tämä kuitenkin saattaa olla vain seurausta siitä, että alueella ei ole koskaan tehty minkäänlaisia arkeologisia tutkimuksia.

Lausuntopyyntöissä olevien tietojen mukaan näyttää todennäköiseltä, että valtausalueella sijaitsee muinaismuistolain 295/63 suojaamia kiinteitä muinaisjäännöksiä. Siksi siellä on tehtävä muinaismuistolain 13 §:n mukaisesti muinaisjäännösinventointi. Vasta sen jälkeen on mahdollista ottaa kantaa siihen, onko jokin kohta jätettävä valtausalueen ulkopuolelle.

Valtausalueella ei ole rakennetun kulttuuriympäristön kohteita.

Kainuun Museo esittää lausuntonaan, että valtausalueella on tehtävä muinaisjäännösinventointi, koska on selviä viitteitä siitä, että alueella sijaitsee lain suojaamia kiinteitä muinaisjäännöksiä.

Hakemuksen johdosta annetut mielipiteet

[REDACTED] (kiinteistön Poskimäki 620-405-7-6 omistajina)

Yhtymä vastustaa voimakkaasti Morenia Oy:n valtaushakemusta. Valtaus kohdistuu alueelle, jossa on biodiversiteetiltään harvinaisen monipuolinen metsäkasvusto. Tilan kuusimetsä on noin 200 vuotta vanhaa ja sisältää runsaasti kaatunutta lahoppua. Alueen vedet laskevat Latvajokeen ja sitä pitkin Oulujärven vesistöön. Alueella pesiviä lajeja ovat mm. kurki, metso sekä liito-orava.

Paljakan luonnonpuisto sijaitsee vajaan 3 km päässä valtausalueesta. Paljakan luonnonpuistolla on merkittävä vaikutus Kotilan kylän luontomatkailulle. Kaivos vaarantaisi seudun matkailuelinkeinon, koska se vahingoittaisi alueen mainetta hiljaisena ja rauhallisena luontokohteenä.

Valtausalue on laajasti virkistyskäytössä. Sen halki kulkee metsäautotie, jota matkailuyrittäjät käyttävät turisteille merkittynä maastopyöräreittinä. Talvisin metsätiellä kulkee moottorikelkkareitti. Monet käyttävät tietä myös kulkiessaan mökeilleen. Valtausalueella sijaitsee myös kulttuurihistoriallisia kohteita: piilopirtin rauniot Isonvihan ajalta ja tervahautoja.

Yhtiön saamasta valtaushakemuksen yhteenvedosta (16.5.2012) jää myös epäselväksi, miten suuriin kaivantoihin Morenia käytännössä ryhtyisi valtausoikeuden saatuaan. Hakemuksessa mainitaan, että tutkimukset pyrittäisiin suorittamaan niin että vahingot olisivat ”mahdollisimman vähäisiä ja hetkellisiä” ja että ne olisivat ”lähinnä koneiden melu ja päästöt”. Samalla sanotaan kuitenkin, että näytteitä otettaisiin kaivinkoneella ”noin kymmeneltä” osa-alueelta, ”muutamia tonneja/kohde”. Maaperälle koituvia vahinkoja ei voi kuvailla ”vähäisinä ja hetkellisinä”, mikäli maa-ainesta otetaan kymmeniä tonneja, tai mahdollisesti jopa sata tonnia.

Lisäksi hakemuksessa esiintyy asiavirheitä. Tilat Poskimäki ja Peltola on sekoitettu keskenään. [REDACTED] sai myös kirjeen postitse liian myöhään, vasta 13.6.2012.

[REDACTED] (kiinteistön Peltola 620-405-7-4 omistajana)

Mielipiteessä vastustetaan hakemusta malmin etsimiseksi seuraavin perustein:

- Tilalla harjoitetaan metsätaloutta, ja tilaa käytetään virkistyskäyttöön: metsästys, kalastus, sienestys, marjastus, vaellus ja muu vapaa-ajan luonnossa liikkuminen.
- Pienen Särkijärven rannassa sijaitsee vapaa-ajan huvila rakennuksineen. Jos valtaus toteutuu, myös järvenrantahuvila on täysin käyttökelvoton.
- Valtaushakemus halkoo koko Peltola-nimisen tilan keskeltä poikki, ja tila on tämän jälkeen täysin käyttökelvoton. Jos maastoon tehdään kuoppia ym. kaivauksia tai kaivoksia, vesitasapaino tulee vaihtelevaan ja häiriintymään, ja suodattava humuskerros poistuu aiheuttaen purojen ja vesistöjen saastumisen.
- Alue on myös kulttuurihistoriallisesti merkittävää tervahautoineen ja vanhoine metsineen. Hakemus on laadittu väärin ja siinä esiintyy myös virheellistä tietoa. Tilat Poskimäki ja Peltola ovat sekoittuneet keskenään ainakin pinta-alojen puolesta, ja kuulemiskirje on lähetetty vain toiselle Peltola-nimisen tilan omistajalle [REDACTED].

Hakijan vastine

Puolangan kunnan lausuntoon

Pieni Särkijärven rannalla sijaitseva vapaa-ajan kiinteistö on rajattu pois valtaushakemusalueesta.

Kainuun ELY-keskuksen lausuntoon ja Kainuun museon lausuntoon

Valtaushakemuksen alueella on suoritettu tutkimuksia jo aiemmin mm. Kainuun Edun hankkeissa. Morenia Oy:llä ei ole tiedossa, että näissä tutkimuksissa olisi tehty havaintoja liitoravasta tai muinaisjäännöksistä.

Morenia Oy ei katso tarkoituksenmukaiseksi lähteä tekemään muinaisjäännös- tai liitoravainventointia tässä vaiheessa koko valtaushakemusalueelle. Sen sijaan jatkotutkimustarpeiden tarkennuttua, ennen maastotutkimusten aloittamista, Morenia Oy on yhteydessä

Kainuun ELYyn ja Kainuun museoon tarvittavien liito-orava- ja muinaisjäännösselvitysten suorittamiseksi. Tällöin selvitykset ja tutkimuskohteiden rajaukset voidaan tehdä kohdistetummin.

Kiinteistöjen Peltola (620-405-7-4) ja Poskimäki (620-405-7-6) omistajien mielipiteet

Pieni Särkijärven rannalla sijaitseva vapaa-ajan kiinteistö rajataan pois valtaushakemusalueesta.

Ennen tutkimusten suorittamista tutkimuskohteista inventoidaan mahdolliset liito-oravien elinalueet ja muinaisjäännökset asiantuntijoiden toimesta. Muutoinkin hakija pyrkii varmistamaan mm. koneiden ajo- ja tutkimuslinjojen sijoittelulla, että luonnolle aiheutetaan mahdollisimman vähän vaurioita. Osa tutkimuksista on mahdollista suorittaa talviaikaan, jolloin vaikutukset kasvillisuuteen ja eläimistöön ovat vähäisemmät.

Käytettävät tutkimusmenetelmät eivät aiheuta merkittäviä päästöjä vesistöihin. Tämä varmistetaan mm. peittämällä tutkimuskuopat välittömästi kaivamisen jälkeen. Tutkimuskuoppia tai -ojia ei myöskään tehdä lähteiden tai purojen välittömään läheisyyteen.

Tutkimuskaivannoista kaivetaan maata muutamia tonneja/kohde, mutta mineraalivarantojen arviointia ja rikastettavuustutkimuksia varten näytteitä tarvitaan tyypillisesti muutamia kymmeniä/satoja kiloja. Muu kaivettu aines palautetaan kaivantoon välittömästi näytteenoton jälkeen.

Päätöksen perustelut

Yleisperustelut

Kaivoslain (503/1965) 4.1 §:n mukaan sen, joka haluaa käyttää lain mukaista oikeutta esiintymään, on haettava joko valtauskirjaa alueeseen tai samanaikaisesti myös kaivospiiriin määrittämistä esiintymän hyväksi käyttämistä varten. Pykälän 2 momentin mukaan valtauskirjan saatuaan hakijalla (valtaajalla) on oikeus (valtausoikeus) valtauskirjalla osoitetulla alueella (valtausalueella) kaivoskivennäisiin kohdistuvaan tutkimustyöhön sen mukaan kuin 3 luvussa säädetään ja niiden hyväksi käyttämiseen 4 §:n 3 ja 4 momentin mukaan.

Kaivoslain (503/1965) 6.1 §:n 2-kohdan mukaan valtausta ei saa suorittaa aikaisemmalla valtausalueella tai kaivospiirissä ilman kaivosviranomaisen lupaa, jollei viittä vuotta ole kulunut valtauksen tai kaivosoikeuden raukeamisesta. Kaivosviranomainen voi kuitenkin harkintansa mukaan poiketa mainitusta viiden vuoden aikarajasta ja myöntää hakijalle valtausoikeuden.

Kaivoslain (503/1965) 8.1 §:n mukaan valtaushakemuksessa on ilmoitettava muun muassa valtausalueen suuruus, sen maantieteellinen sijainti ja rajat sekä sillä olevat kiinteistöjen rajat hakemukseen liitettyyn karttaan niin tarkoin merkittynä, ettei epätietoisuutta niistä voi syntyä, hyväksyttävine selvityksineen siitä, ettei lain 6 §:ssä mainittuja valtauksen esteitä ole.

Kaivoslain (503/1965) 9 §:n mukaan voidaan hakijalle varata tilaisuus hakemuksen täydentämiseen ja tarpeellisen lisäselvityksen esittämiseen määrättyssä ajassa uhalla, että hakemus muuten voidaan puutteellisena ja selvittämättömänä hylätä. Hakija voi myös omasta aloitteestaan täydentää hakemustaan tai muuta asian käsittelyä varten toimittamaansa asiakirjaa sekä toimittaa käsittelyn kuluessa viranomaiselle asian ratkaisemisen kannalta tarpeellisia asiakirjoja. Hallintolain (434/2003) 22 § täydentää kaivoslain (503/1965) 9 §:ää.

Kaivoslain (503/1965) 10 §:n mukaan kaivosviranomaisen on annettava hakijalle valtauskirja hakemuksessa tarkoitettuun alueeseen tai siihen alueen osaan, johon ei ole valtauksen estettä, mikäli valtaushakemus täyttää kaivoslaissa (503/1965) säädetyt edellytykset.

Kaivoskivennäisten esiintymistä koskeva otaksunta sekä tutkimustoimenpiteiden arviointi on tehtävä jokaisen haetun valtausalueen osalta erikseen. Useita alueita koskeva hakemus voidaan käsitellä yhdellä kertaa.

Kaivoslain (503/1965) 12 §:n mukaan valtaajalla on oikeus lain 3 luvussa säädetyillä ehdoilla toimittaa valtausalueella tutkimustyötä esiintymän laadun ja laajuuden selvittämiseksi sekä tarpeen mukaan käyttää alueen ulkopuolellakin maata teitä sekä voima-, vesi- ja muita johtoja varten. Tutkimustyö ja alueiden käyttö on rajoitettava niihin toimenpiteisiin, jotka ovat tarpeen tutkimustyön tarkoituksen saavuttamiseksi. Toimenpiteet on suoritettava siten, että niistä aiheutuu mahdollisimman vähän vahinkoa tai haittaa.

Luonnonsuojelulain määräykset

Kaivoslain (503/1965) 71.2 §:n mukaan lupa-asiaa ratkaistaessa ja muuta viranomaispäätöstä tehtäessä on lisäksi noudatettava, mitä luonnonsuojelulain (1096/1996) 4, 9, 39, 42, 47-49, 55 ja 56 §:ssä sekä 4, 5 ja 10 luvussa sekä mainittujen säännösten nojalla säädetään.

Kaavoitustilanne

Kaivoslain (503/1965) 6.1 §:n 8-kohdan (1102/2000) mukaan valtausta ei saa suorittaa (valtauksen esteet) ilman erityistä syytä asemakaavan tai oikeusvaikutteisen yleiskaavan alueella, jos kunta vastustaa sitä alueiden käyttöön liittyvästä pätevästä syystä.

Kaivoslain (503/1965) edellä tarkoitettua muutosta (1102/2000) koskeviin esitöihin (HE 148/2000 vp) kirjattujen yleisperustelujen mukaan lainmuutoksen tarkoituksena on parantaa kunnan mahdollisuuksia vaikuttaa maankäytön suunnitteluun.

Valtausalueen pohjoisosa sijoittuu Kotilan osayleiskaava-alueelle kaavamerkinnällä MU (Maa- ja metsätalousvaltainen alue, jolla on ulkoilun ohjaamistarvetta tai ympäristöarvoja).

Koska kunta ei kuitenkaan ole lausunnossaan vastustanut valtausta, ei valtaukselle ole alueiden käyttöön liittyvää valtauksen estettä.

Turvallisuus- ja kemikaaliviraston antamat määräykset ja perustelut

1. Valtausoikeus on voimassa viisi (5) vuotta tämän päätöksen antopäivästä.

Perustelut: Kaivoslain (503/1965) 10 §:n mukaan ottaen huomioon tarpeellisten tutkimusten arvioitu määrä ja laatu valtaus on voimassa vähintään vuoden ja enintään viisi vuotta valtauskirjan antopäivästä. Hakija on esittänyt tutkimussuunnitelman, jota on pidettävä kaivoslain (503/1965) 8 §:n mukaisena ja riittävänä.

Hakijalla on määräajan jälkeen mahdollisuus hakea valtausoikeuden voimassaololle jatkoaikaa siten kuin kaivoslaissa (621/2011) malminetsintäluvan voimassaolon jatkamisesta säädetään.

2. Valtaaja ei saa ilman maanomistajan lupaa käyttää hyväkseen valtausalueella louhittuja kaivoskivennäisiä muuten kuin on välttämätöntä niiden käyttökelpoisuuden ja markkinomismahdollisuuksien tutkimista varten.

Perustelut: Informatiivisista syistä päätöksessä on selostettu kaivoslain (503/1965) 12.3 §:n rajoite koskien valtausalueella louhittujen kaivoskivennäisten hyväksi käyttämistä.

3. Valtaajan on suoritettava valtausalueeseen kuuluvien kiinteistöjen omistajille vuotuinen valtauskorvaus, jonka suuruus on 20 euroa hehtaariilta. Valtaajan on vuoden kuluessa valtauskirjan antopäivästä lukien toimitettava kaivosviranomaiselle todistus maanomistajille suoritettua ensimmäisestä valtauskorvauksesta. Seuraavilta vuosilta valtaajan on suoritettava valtauskorvaus viimeistään kunkin vuoden maaliskuun 15. päivänä. Ellei valtauskorvausta makseta, valtaus voidaan julistaa menetetyksi. Valtausalueilla ei saa suorittaa tutkimustöitä, ennen kuin kyseessä olevan vuoden valtauskorvaus on suoritettu.

Perustelut: Informatiivisista syistä päätöksessä on selostettu maanomistajien kaivoslain (503/1965) 15 §:ään perustuva oikeus valtauskorvaukseen. Valtauskorvauksen suuruus määräytyy kaivoslain (621/2011) 179.2 §:n mukaisesti.

4. Valtaajan on ilmoitettava kirjallisesti valtausalueeseen kuuluvien ja siihen rajoittuvien kiinteistöjen omistajille ja muille oikeudenhaltijoille etukäteen kaikista maastotöistä, jot-

ka voivat aiheuttaa vahinkoa tai haittaa, sekä väliaikaisista rakennelmista. Ilmoitus on tehtävä niin hyvissä ajoin, että omistajalla tai haltijalla on mahdollisuus vaatia vakuuden asettamista vahingosta tai haitasta, jonka valtaaja on velvollinen korvaamaan.

Perustelut: Kaivoslain (503/1965) 15.3 §:ään perustuva oikeus vaatia vakuuden asettamista ennen tutkimustöiden aloittamista on valtausalueen tai siihen rajoittuvan alueen omistajan tai haltijan oikeussuojan kannalta keskeinen. Jotta tätä oikeutta olisi mahdollista käyttää tehokkaasti, on valtaajan annettava tieto näille tahoille riittävän ajoissa. Korvausvelvollisuus on pysyvää ja ohimenevää vahingosta tai haitasta, joka tutkimustöistä tai alueiden käytöstä aiheutuu. Lisäksi on otettu huomioon kaivoslain (621/2011) 12 § koskien ilmoitusta malminetsintäalueen maastotöistä ja rakennelmista.

5. Valtaajan on toimitettava vuosittain kaivosviranomaiselle selvitys suoritetuista tutkimustöistä ja niiden tuloksista. Ensimmäinen selvitys on toimitettava viimeistään vuoden kuluessa päätöksen lainvoimaiseksi tulemisesta.

Perustelut: Selvityksen toimittamisvelvollisuus perustuu kaivoslain (621/2011) 14 §:ään lain 179.3 §:ssä tarkoitetun siirtymäsäännöksen myötä.

6. Kun valtausoikeus on rauennut tai peruutettu, valtaajan on välittömästi saatettava valtausalue yleisen turvallisuuden vaatimaan kuntoon, poistettava väliaikaiset rakennelmat ja laitteet, huolehdittava alueen kunnostamisesta ja siistimisestä sekä saatettava alue mahdollisimman luonnonmukaiseen tilaan. Valtaajan on tehtävä kirjallinen ilmoitus kaivosviranomaiselle, valtausalueeseen kuuluvien kiinteistöjen omistajille ja muille oikeudenhaltijoille, kun edellä mainitut toimenpiteet on saatettu loppuun.

Perustelut: Informatiivisista syistä päätöksessä on selostettu valtaajan velvollisuus suorittaa jälkitoimenpiteet kaivoslain (621/2011) 15 §:n mukaisesti. Velvollisuus perustuu kaivoslain (621/2011) 179 §:n 3 momenttiin.

7. Kun valtausoikeus on rauennut tai peruutettu, valtaajan on kuuden (6) kuukauden kuluessa luovutettava kaivosviranomaiselle tutkimustyöselostus, tutkimukseen liittyvä tietoa-aineisto ja edustava osa kairasydämistä.

Perustelut: Informatiivisista syistä päätöksessä on selostettu valtaajan velvollisuus suorittaa jälkitoimenpiteet kaivoslain (621/2011) 15 §:n mukaisesti. Velvollisuus perustuu kaivoslain (621/2011) 179 §:n 3 momenttiin.

8. Valtaaja ei saa päästää maahan polttoainetta tai muita ympäristölle vaarallisia aineita, joista voi aiheutua maaperän pilaantumista. Valtaajan on myös huolehdittava siitä, että toiminnasta syntyneet jätteet toimitetaan asianmukaiseen käsittelyyn ja ettei toiminnasta aiheudu roskaantumista.

Perustelut: Ympäristönsuojelulain (86/2000) 7 §:ssä säädetty maaperän pilaamiskielto koskee myös malminetsintää. Ottaen huomioon päätöksen mukaan sallitut tutkimustoimenpiteet maaperän pilaantumisvaaraa arvioidaan lähinnä voivan aiheutua, jos valtaaja jättäisi tai päästäisi maaperään polttoainetta tai muuta ympäristölle vaarallista ainetta. Jätelain (1072/1993) 12 §:n nojalla valtaajan tulee huolehtia jätteen hyödyntämisestä tai käsittelyn järjestämisestä sekä noudattaa, mitä jätelain (1072/1993) 15 §:ssä säädetään jätteen luovuttamisesta ja vastaanottamisesta. Jätelain (1072/1993) 19 §:n ros-

kaamiskielto koskee myös malminetsintää. Sen nojalla on kielletty jättämästä ympäristöön roskaa, likaa tai käytöstä poistettua laitetta tai muuta esinettä siten, että voi aiheutua vaaraa tai haittaa terveydelle, epäsiisteyttä, maiseman rumentumista, viihtyisyyden vähentymistä taikka niihin rinnastettavaa muuta vaaraa tai haittaa.

9. Valtausoikeuden nojalla mahdollisesti tehtävien kairausten osalta valtaajan tulee huolehtia, että putket katkaistaan mahdollisimman läheltä maanpintaa ja putkien päät tulpaan.

Perustelut: Määräyksellä kairausputkien katkaisemisesta mahdollisimman lähellä maanpintaa parannetaan alueen muiden käyttäjien turvallisuutta siten kuin kaivoslain (503/1965) 12.2 § edellyttää. Toimenpide on perusteltu myös kaivoslain (503/1965) 20 §:n tarkoituksessa, jonka mukaan valtaajan on luovuttuaan valtauksesta tai sen menetettyään viipymättä saatettava valtausalue yleisen turvallisuuden vaatimaan kuntoon.

10. Jos valtaaja aikoo valtauksen voimassaoloaikana suorittaa koelouhintaa, kuivattamista tai koerikastusta taikka muita ympäristö- tai muilta vaikutuksiltaan vastaavia toimenpiteitä, on valtaajan ilmoitettava tästä etukäteen kaivosviranomaiselle. Ilmoitus on tehtävä hyvissä ajoin ennen toimenpiteen aloittamista. Kaivosviranomaisen voi valvontaa varten ilmoituksen saatuaan tarvittaessa antaa määräyksiä toimenpiteiden suorittamisesta.

Perustelut: Koska valtaaja ei ole esittänyt kaivoslain (503/1965) 8.1 §:n 4-kohdan mukaista tutkimussuunnitelmaa niin yksityiskohtaisesti, että valtausoikeudesta päätettäessä olisi mahdollista arvioida kaivoslain (503/1965) 12 §:n mukaisen valtausoikeuden nojalla tehtävien tutkimustoimenpiteiden tarpeellisuutta tutkimustyön tavoitteiden kannalta, liitetään päätökseen määräys toimittaa kaivosviranomaiselle ilmoitus ennen ryhtymistä lain 12 §:ssä sallittuihin, mutta vaikutuksiltaan tavanomaisia tutkimustoimenpiteitä merkittävämpiin toimenpiteisiin. Tällä varmistetaan sen selvittäminen, onko hankkeesta tarpeen suorittaa ympäristövaikutusten arviointimenettelystä annetun lain (468/1994) 4 §:n nojalla ympäristövaikutusten arviointimenettely tai edellyttääkö hanke ympäristönsuojelulain (86/2000) 61 §:ssä tarkoitettua koetoimintailmoitusta ympäristönsuojeluviranomaiselle. Samalla kaivosviranomaisen on mahdollista kaivoslain (503/1965 ja 621/2011) valvonnan toteuttamiseksi arvioida toimenpiteiden vaikutusta ja tarvittaessa antaa tarkempia määräyksiä toimenpiteiden suorittamisesta.

11. Valtaajan on ennen tutkimustoimenpiteiden aloittamista laadittava tarkempi tutkimussuunnitelma aiotuista tutkimuksista ja toimitettava se hyvissä ajoin etukäteen ELY-keskukselle sekä tiedoksi kaivosviranomaiselle. Tutkimussuunnitelmassa on kuvattava ne toimenpiteet, joiden avulla valtaaja varmistaa, ettei tutkimuksista aiheudu sellaisia vaikutuksia, jotka olisivat kielletty luonnonsuojelulain (1096/1996) 49 §:n nojalla.

Perustelut: ELY-keskuksen lausunnon mukaan alueen välittömässä läheisyydessä on tehty havainto liito-oravasta. Koska lausunnon mukaan ei kuitenkaan ole varmuutta, onko valtausalueella luonnonsuojelulain (1096/1996) 49.1 §:n mukainen lisääntymis- ja levähdyspaikka ja kun otetaan huomioon malminetsintätöiden laatu yleisesti ja valtaajan vastineessaan esittämä, kaivosviranomaisen ei pidä tarpeellisena antaa määräystä tehdä erillinen selvitys liito-oravan mahdollisista lisääntymis- ja levähdyspaikoista. Sen sijaan valtaajalle on tar-

peen antaa määräys tutkimussuunnitelman esittämisestä, jotta ELY-keskus voi tarvittaessa puuttua tutkimustoimenpiteiden laatuun luonnonsuojelulain (1096/1996) nojalla tai pyytää kaivosviranomaista kiinnittämään huomiota asiaan kaivoslain (503/1965) nojalla. Lupamääräystä annettaessa on otettu huomioon, että luonnonsuojelulain (1096/1996) 49 §:n määräykset ovat sellaisenaan kaikkia toimijoita sitovaa lainsäädäntöä.

12. Valtaajan on ennen tutkimustoimenpiteiden aloittamista tiedotettava suunnitelluista toimenpiteistä Museovirastolle taikka sen osoittamalle viranomaiselle sen varmistamiseksi, ettei toimenpiteistä aiheudu sellaisia vaikutuksia, jotka olisivat kiellettyjä muinaismuistolain (295/1963) nojalla.

Perustelut: Kun otetaan huomioon Kainuun Museon lausunto, on lupamääräystä pidettävä tarpeellisena muinaismuistolain (295/1963) nojalla rauhoitettujen kiinteiden muinaisjäännösten asianmukaisen käsittelyn varmistamiseksi. Päätös annetaan tiedoksi Museovirastolle ja Kainuun Museolle.

13. Sen lisäksi, mitä kaivoslaissa (503/1965) ja kaivoslain (621/2011) siirtymäsäännöksissä säädetään, valtaajan on noudatettava malminetsinnässä ja alueiden käytössä, mitä muualla laissa säädetään.

Perustelut: Maininnalla muualla laissa olevien velvoitteiden ja määräysten noudattamisvelvollisuudesta kiinnitetään valtaajan huomiota siihen, että kaivoslain (503/1965) ja kaivoslain (621/2011) siirtymäsäännösten mukaista etsintätoimintaa harjoitettaessa tulee myös muualla laissa olevat velvoitteet, rajaukset ja määräykset huomioida.

Vastaus lausuntoihin ja mielipiteisiin

Lausunnoissa ja mielipiteissä esitetyt seikat on otettu päätöksessä huomioon lupamääräyksillä. Lisäksi todetaan, että

- valtaaja on velvoitettu kiinteiden muinaismuistojen suojeluun tutkimustoimenpiteissään, kuten lupamääräyksessä 12 on edellytetty. Mahdollisten muinaismuistojen inventointivelvollisuutta ei ole tarpeen asettaa, vaan tunnettujen muinaismuistojen huomioon ottaminen katsotaan riittäväksi. Valtaajan on kuitenkin muinaismuistolain (295/1963) mukaisesti keskeytettävä työt muinaisjäännöksen kohdalta ja viipymättä ilmoitettava asiasta Museovirastolle, jos tutkimustöiden yhteydessä tavataan muinaisjäännös, jota ei ole tunnettu aikaisemmin.
- lupamääräykset huomioon ottaen hakijan esittämällä tutkimustoimenpiteillä ei katsota olevan mielipiteissä tarkoitettulla tavalla haitallisia vaikutuksia loma-asumiseen, metsätalouden ja matkailuelinkeinon harjoittamiseen, luonto- ja virkistysarvoihin tai vesistöjen tilaan. Valtausoikeus ei estä maanomistajan oikeutta käyttää maataan ja harjoittaa elinkeinoaan.
- maanomistajan mielipiteessä mainittu vapaa-ajan huvila rakennuksineen on rajattu pois valtausalueesta.
- maastopyörä- ja moottorikelkkailureittiinä käytettävää metsäautotietä ei ole pidettävä kaivoslain (503/1965) 6 §:n tarkoittamana maantienä, joka olisi valtauksen este. Lisäksi viitataan kaivoslain (503/1965) 12

§:ään, jonka mukaan tutkimustoimenpiteet on suoritettava vahinkoa ja haittaa välttämättä.

- valtaajan on ilmoitettava maanomistajille maastotöistä lupamääräyksen 4 mukaisesti niin hyvissä ajoin, että maanomistajalla on mahdollisuus vaatia vakuuden asettamista vahingosta tai haitasta, jonka valtaaja on velvollinen korvaamaan. Valtaajan on myös lupamääräyksen 6 mukaisesti saatettava alue mahdollisimman luonnonmukaiseen tilaan valtausoi-keuden päätyttyä.
- hakemuksessa kiinteistöjen Poskimäki ja Peltola pinta-alat on esitetty oi-kein. Kuulemisvaiheessa ilmennyt pinta-alavirhe on syntynyt kaivosvi-ranomaisen laatimiin kuulemisasiakirjoihin. Maanomistajien mielipitei-den perusteella kaivosviranomaisen on korjannut pinta-alatiedot nyt annettavalle päätökselle.
- kuulemiskirjeet on lähetetty hakijan toimittamiin osoitteisiin. Poskimäki-nimisen tilan ulkomailla asuvan maanomistajan osalta kirje palautui ja se lähetettiin uudelleen uuteen osoitteeseen, jolloin alkuperäistä vastaus-aikaa on jäänyt niukasti. Mielipiteen jättöaikaan on ollut mahdollista pyytää lisää aikaa. Kaikki ennen päätöksen antamista tulleet mielipiteet ja lausunnot on otettu tässä päätöksessä huomioon.
- Peltola-nimisen tilan osalta kuulemiskirje on lähetetty vain yhdelle maanomistajalle, jonka yhteystiedot hakija on toimittanut hakemukses-saan. Toisen maanomistajan katsotaan kuitenkin tosiasiallisesti saaneen tiedon hakemuksesta, koska hän on ilmaissut mielipiteensä. Kaivosviran-omaisella on siten myös toisen maanomistajan yhteystiedot päätöksen tiedoksi antoa varten.

Koska kyseessä on tutkimusvaihe, ei mahdollisen kaivostoiminnan vaikutuksia käsitellä tässä päätöksessä. Valtausalue on rajattu kaivoslain (503/1965) 6.1 §:n 6-kohdan mukaisesti.

Sovelletut säännökset

Kaivoslaki (503/1965)

Kaivoslaki (621/2011)

Kaivosasetus (663/1965)

Valtioneuvoston asetus kaivostoiminnasta (391/2012)

Luonnonsuojelulaki (1096/1996)

Hallintolaki (434/2003)

Jätelaki (1072/1993)

Jätelaki (646/2011)

Ympäristönsuojelulaki (86/2000)

Työ- ja elinkeinoministeriön asetus maksullisista suoritteista (441/2009)

Muinaismuistolaki (295/1963)

VALITUSOSOITUS

Valitusviranomainen

Päätökseen saa hakea muutosta valittamalla sille hallinto-oikeudelle, jonka tuomiopiirissä pääosa tässä päätöksessä tarkoitettusta alueesta sijaitsee. Toimivaltainen hallinto-oikeus on mainittu valitusosoituksen lopussa. Valituskirjelmä osoitetaan valitusviranomaiselle ja se on toimitettava valitusajassa hallinto-oikeuden kirjaamoon.

Valitusaika

Määräaika valituksen tekemiseen on kolmekymmentä (30) päivää tämän päätöksen antopäivästä sitä määrään lukematta. Valitusaika päättyy **9.11.2012**.

Valitusoikeus

Päätöksestä voivat valittaa ne, joiden etua, oikeutta tai velvollisuutta asia saattaa koskea, sekä vaikutusalueella ympäristön-, terveyden- tai luonnonsuojelun taikka asuin ympäristön viihtyisyyden edistämiseksi toimivat rekisteröidyt yhdistykset tai säätiöt, asianomaiset kunnat, elinkeino-, liikenne- ja ympäristökeskukset ja muut asiassa yleistä etua valvovat viranomaiset, saamelaiskäräjät sillä perusteella, että luvassa tarkoitettu toiminta heikentää saamelaisten oikeutta alkuperäiskansana ylläpitää ja kehittää omaa kieltään ja kulttuuriin ja koittien kyläkokous sillä perusteella, että luvassa tarkoitettu toiminta heikentää kolttalaueella kolttien elinolosuhteita ja mahdollisuuksia harjoittaa elinkeinoja.

Valituksen sisältö

Valituskirjelmässä on ilmoitettava

- päätös, johon haetaan muutosta
- miltä kohdin päätökseen haetaan muutosta ja mitä muutoksia siihen vaaditaan tehtäväksi
- perusteet, joilla muutosta vaaditaan
- valittajan nimi ja kotikunta
- postiosoite ja puhelinnumero, joihin asiaa koskevat ilmoitukset valittajalle voidaan toimittaa

Jos valittajan puhevaltaa käyttää hänen laillinen edustajansa tai asiamiehensä tai jos valituksen laatijana on joku muu henkilö, valituskirjelmässä on ilmoitettava myös tämän nimi ja kotikunta.

Valittajan, laillisen edustajan tai asiamiehen on allekirjoitettava valituskirjelmä, ellei valituskirjelmää toimiteta sähköisesti (telekopiona tai sähköpostilla).

Valituksen liitteet

Valituskirjelmään on liitettävä

- päätös, johon haetaan muutosta valittamalla, alkuperäisenä tai jäljennöksenä
- asiakirjat, joihin valittaja vetoaa vaatimuksensa tueksi, jollei niitä ole jo aikaisemmin toimitettu viranomaiselle
- asiamiehen valtakirja

Valituskirjelmän toimittaminen perille

Valituskirjelmän voi viedä valittaja itse tai hänen valtuuttamansa asiamies. Valituskirjelmä liitteineen voidaan myös lähettää postitse, telekopiona tai sähköpostilla. Postiin valituskirjelmä on jätettävä niin ajoissa, että se ehtii perille valitusajan viimeisenä päivänä ennen aukioloajan päättymistä. Hallinto-oikeudessa kirjaamon aukioloaika on klo 8.00 – 16.15. Sähköisesti (telekopiona tai sähköpostilla) toimitetun valituskirjelmän on oltava toimitettu niin, että se on käytettävissä vastaanottolaitteessa tai tietojärjestelmässä määräajan viimeisenä päivänä ennen virka-ajan päättymistä.

Valittajalta peritään hallinto-oikeudessa **oikeudenkäyntimaksu** 90 euroa. Tuomioistuinten ja eräiden oikeus-hallintoviranomaisten suoritteista perittävistä maksuista annetussa laissa (701/1993) on erikseen säädetty eräistä tapauksista, joissa maksua ei peritä.

Toimivaltaisen hallinto-oikeuden yhteystiedot muutoksenhakua varten:

Oulun hallinto-oikeus

käyntiosoite: Isokatu 4, 90100 Oulu

postiosoite: PL 189, 90101 Oulu

puhelin: 029 56 42800

telekopio: 029 56 42841

sähköposti: oulu.hao@oikeus.fi

Lista asianosaisista

Kartta valtausalueista
(kartan mittakaava ohjeellinen)

POSKIMÄKI, PUOLANKA

LIITE 1.

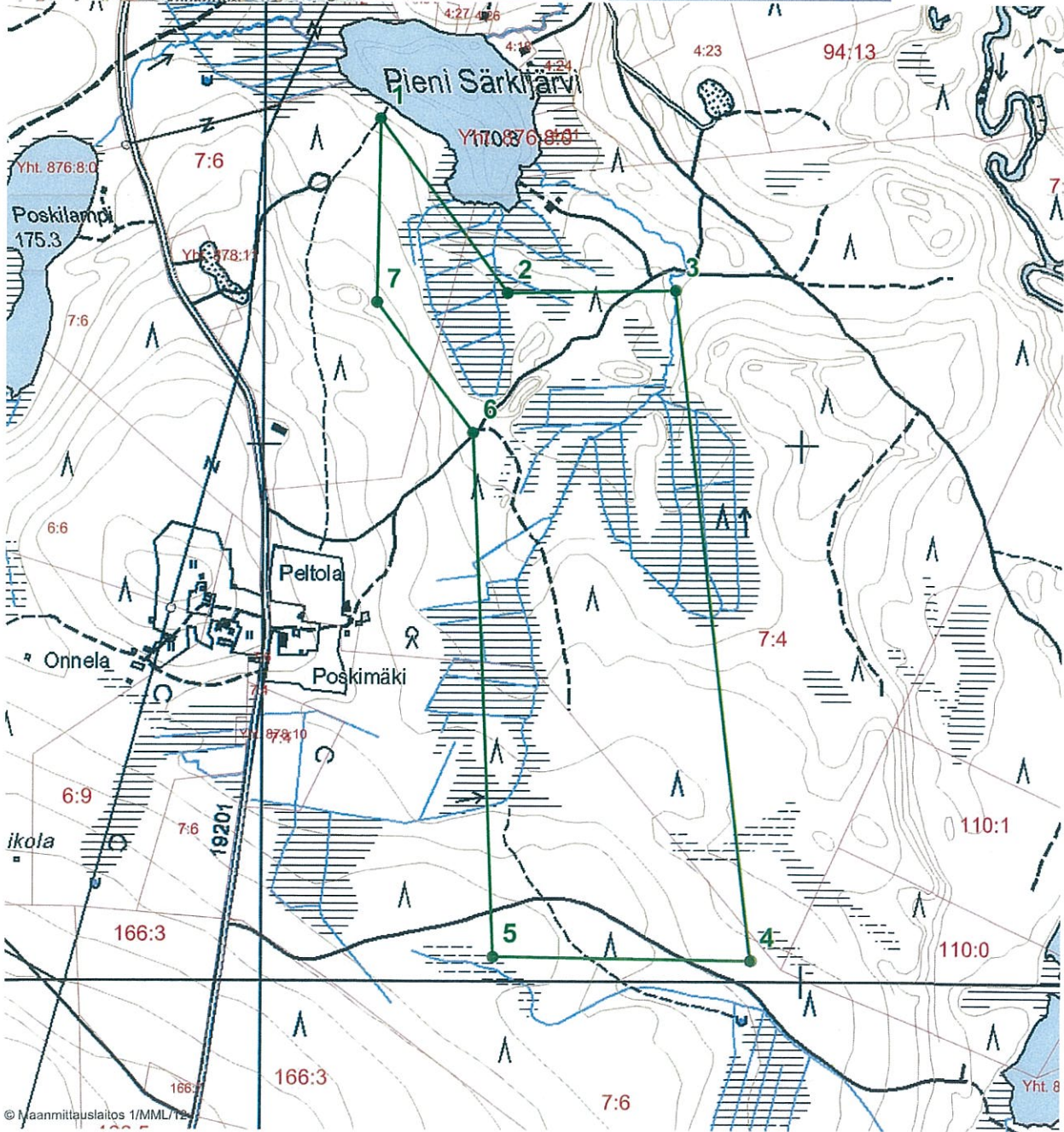


 Vallausrajaus

Pinta-ala 60,41 ha
Peruskarttalehti 344302C
Mittakaava 1:10 000

NRO	x	y
1	3 545 215	7 171 611
2	3 545 452	7 171 285
3	3 545 765	7 171 289
4	3 545 909	7 170 036
5	3 545 429	7 170 043
6	3 545 389	7 171 022
7	3 545 209	7 171 267

Kiinteistötunnus	Pinta-ala (ha)
620-405-7-4	39,33
620-405-7-6	4,53
620-405-7-6	16,55



© Maanmittauslaitos 1/MML/12