

Nordic Mines Marknad AB
Ylipääntie 637
92220 PIEHINKI

VALTAUSOIKEUDEN VOIMASSAOLON PIDENTÄMISTÄ KOSKEVA PÄÄTÖS

Nimi Laiva 16-33 ja 41

Hakija Nordic Mines Marknad AB
PIEHINKI

Yhteystiedot:
Ylipääntie 637
92220 PIEHINKI

Lisätietoja antaa:
Peter Finnäs, puh. 050 338 5870

Hakemuksen peruste

Kaivoslain (503/1965) 12 §:n mukaista malminetsintää valtausalueella voidaan suorittaa valtausoikeuden nojalla. Valtausoikeuden voimassaoloa voidaan jatkaa (kaivoslaki (503/1965) 21 § 2).

Kaivoslaki (503/1965) on kumottu 1.7.2011 voimaan tulleella kaivoslailla (621/2011), jonka mukaan kumotun kaivoslain nojalla työ- ja elinkeinoministeriössä vireillä olleet asiat siirtyivät kaivosviranomaisena toimivaan Turvallisuus- ja kemikaalivirastoon (Tukes). Ennen 1.7.2011 vireille tulleet hakemukset ratkaistaan kaivoslain (503/1965) mukaisesti ottaen huomioon uuden kaivoslain (621/2011) siirtymäsäännökset.

Valtausoikeus on myönnetty 31.5.2006.

Valtausoikeus on myönnetty seuraavalle haltijalle:
Nordic Mines AB

Valtausoikeus on siirretty seuraavalle haltijalle:
13.7.2010 Nordic Mines Marknad AB

Valtausoikeus on määrätty olemaan voimassa 31.5.2011 saakka. Hakemus on saapunut ennen voimassaolon määräpäivää.

Valtausoikeus on ollut aiemmin kaivosrekisterinumerolla (KaivNro) 8109, mutta Laiva-kaivospiirin (KaivNro 7803) kaivoskirjan antamisen jälkeen valtausoikeudelle jääneet alueet on siirretty uudelle KaivNro:lle 8866.

Valtausoikeuden voimassaololle on haettu pidennystä kolmeksi (3) vuodeksi.

Vireilletulo

Asia on tullut vireille 24.5.2011 työ- ja elinkeinoministeriöön jätetyllä hakemuksella.

Valtausalueet

Tämä päätös koskee seuraavia alueita:
Raahe (678)

KaivNro 8866/16; valtausalueen nimi: Laiva 16

Tilan RN:o	Tilan nimi	Kylä	ha
678-411-11-110	Piilopirtin tila	Piehinki	1,30
678-411-1-13	Hannila	Piehinki	0,36
678-411-11-69	Nevanpuoli	Piehinki	17,35
678-411-14-32	Hietaniemi	Piehinki	0,84
678-411-15-30	Koskinen	Piehinki	0,48
678-411-18-49	Hankala	Piehinki	0,03
678-411-20-60	Aakkola	Piehinki	9,89
678-411-24-11	Savenkaara	Piehinki	1,08
678-411-24-21	Hietakangas II	Piehinki	4,90
678-411-24-41	Kivikko	Piehinki	3,79
678-411-26-3	Juutinen	Piehinki	4,91
678-411-34-24	Vuotilankangas	Piehinki	0,09
678-411-4-27	Peltomaa	Piehinki	5,72
678-411-61-0	Seppola	Piehinki	10,60
678-411-878-20	Yhteinen muranottoaikka	Piehinki	0,86
678-412-28-1	Hannula	Saloinen	9,92
678-412-6-196	Metsäsuuhio	Saloinen	1,98
678-412-6-283	Ristimaa	Saloinen	13,80
678-412-6-350	Erkansarka	Saloinen	11,84
678-412-7-112	Maja	Saloinen	0,03
		Yhteensä ha	99,77

KaivNro 8866/17; valtausalueen nimi: Laiva 17

Tilan RN:o	Tilan nimi	Kylä	ha
678-411-10-3	Sippola	Piehinki	0,80
678-411-15-29	Herttasten palstat	Piehinki	2,65
678-411-15-30	Koskinen	Piehinki	0,54
678-411-25-17	Kujala	Piehinki	1,78
678-411-25-35	Uusi kettukangas	Piehinki	0,27
678-411-4-27	Peltomaa	Piehinki	0,72
678-411-878-20	Yhteinen muranottoaikka	Piehinki	0,29

678-412-10-45	Mattila	Saloinen	2,14
678-412-10-52	Pellonpää	Saloinen	3,92
678-412-1-115	Jussila	Saloinen	3,82
678-412-1-184	Veikkola	Saloinen	0,14
678-412-1-200	Takajuusola	Saloinen	0,93
678-412-12-24	Markkuu	Saloinen	8,68
678-412-16-32	Mikkela	Saloinen	11,43
678-412-22-0	Koivikkomäki	Saloinen	5,29
678-412-2-79	Alapelto	Saloinen	0,32
678-412-42-253	Rajametsä	Saloinen	0,10
678-412-7-112	Maja	Saloinen	1,37
678-412-7-139	Lahdentaka	Saloinen	4,52
678-412-7-83	Vantti	Saloinen	1,79
678-412-8-227	Takametsä	Saloinen	0,45
678-412-88-0	Mattilanperä	Saloinen	0,80
678-412-9-47	Aarnivuo	Saloinen	0,32
678-413-7-329	Isokangas	Savolahti	0,98
		Yhteensä ha	54,05

KaivNro 8866/18; valtausalueen nimi: Laiva 18

Tilan RN:o	Tilan nimi	Kylä	ha
678-411-1-13	Hannila	Piehinki	0,97
678-411-15-29	Herttasten palstat	Piehinki	4,05
678-411-15-30	Koskinen	Piehinki	0,45
678-411-20-60	Aakkola	Piehinki	1,06
678-411-26-3	Juutinen	Piehinki	0,96
678-411-34-35	Pirttineva	Piehinki	0,12
678-411-4-27	Peltomaa	Piehinki	1,02
678-411-4-41	Välimetsä	Piehinki	5,36
678-412-10-45	Mattila	Saloinen	4,63
678-412-10-52	Pellonpää	Saloinen	4,85
678-412-1-184	Veikkola	Saloinen	3,98
678-412-12-24	Markkuu	Saloinen	17,60
678-412-16-32	Mikkela	Saloinen	27,41
678-412-22-0	Koivikkomäki	Saloinen	9,12
678-412-28-1	Hannula	Saloinen	4,25
678-412-7-111	Tuorekangas	Saloinen	4,27
678-412-7-112	Maja	Saloinen	1,50
678-412-7-139	Lahdentaka	Saloinen	7,82
678-413-7-329	Isokangas	Savolahti	0,04
		Yhteensä ha	99,46

KaivNro 8866/19; valtausalueen nimi: Laiva 19

Tilan RN:o	Tilan nimi	Kylä	ha
678-411-15-30	Koskinen	Piehinki	0,34
678-411-25-11	Jokiranta 2	Piehinki	6,81
678-411-25-17	Kujala	Piehinki	0,79
678-412-10-52	Pellonpää	Saloinen	2,30
678-412-1-184	Veikkola	Saloinen	8,66
678-412-1-200	Takajuusola	Saloinen	7,70
678-412-22-0	Koivikkomäki	Saloinen	2,88
678-412-2-67	Kuusiluoto	Saloinen	1,50
678-412-2-79	Alapelto	Saloinen	0,42
678-412-2-95	Kaski	Saloinen	0,30
678-412-42-253	Rajametsä	Saloinen	1,21
678-412-8-227	Takametsä	Saloinen	5,18
678-412-84-0	Hiitolansuo	Saloinen	0,65
678-412-88-0	Mattilanperä	Saloinen	9,07
678-412-9-47	Aarnivuo	Saloinen	3,97
678-413-7-329	Isokangas	Savolahti	12,09
		Yhteensä ha	63,87

KaivNro 8866/20; valtausalueen nimi: Laiva 20

Tilan RN:o	Tilan nimi	Kylä	ha
678-410-10-49	Taininiemi	Palo	7,48
678-410-10-55	Tikkala	Palo	5,16
678-410-11-1	Silpakangas	Palo	4,89
678-410-11-12	Kopsakka	Palo	0,28
678-410-11-13	Karkukangas	Palo	4,54
678-410-11-2	Laivalanpalsta	Palo	1,12
678-410-11-26	Vaarainhaka	Palo	0,33
678-410-11-6	Mäntylä	Palo	1,93
678-410-9-10	Laivala	Palo	5,67
678-412-14-17	Piikki	Saloinen	0,33
678-412-14-18	Metsola	Saloinen	2,68
678-412-3-28	Honka	Saloinen	0,35
678-412-3-40	Kantola	Saloinen	5,92
678-412-3-9	Vaarainpalsta	Saloinen	2,25
678-412-42-109	Tarpiola	Saloinen	1,42
678-412-42-253	Rajametsä	Saloinen	10,84
678-412-8-227	Takametsä	Saloinen	0,01
678-412-88-0	Mattilanperä	Saloinen	2,50
678-412-88-4	Laiva	Saloinen	0,09
678-412-9-47	Aarnivuo	Saloinen	0,46
678-413-22-0	Yliperkiö	Savolahti	0,07

678-413-8-22	Metsäaittaniemi	Savolahti	0,53
		Yhteensä ha	58,85

KaivNro 8866/21; valtausalueen nimi: Laiva 21

Tilan RN:o	Tilan nimi	Kylä	ha
678-410-10-49	Taininiemi	Palo	0,67
678-410-10-55	Tikkala	Palo	3,09
678-410-11-1	Silpakangas	Palo	0,07
678-410-11-2	Laivalanpalsta	Palo	6,22
678-410-11-26	Vaarainhaka	Palo	8,63
678-412-88-4	Laiva	Saloinen	3,10
678-413-21-4	Kivirinne	Savolahti	2,97
678-413-21-5	Rinne I	Savolahti	9,38
678-413-26-2	Silta V	Savolahti	17,50
678-413-26-7	Marjakaara V	Savolahti	6,89
678-414-3-84	Resuperkkiö	Kopsa	0,24
678-414-3-94	Pöksyhaan palsta	Kopsa	1,95
		Yhteensä ha	60,71

KaivNro 8866/22; valtausalueen nimi: Laiva 22

Tilan RN:o	Tilan nimi	Kylä	ha
678-410-11-2	Laivalanpalsta	Palo	0,13
678-412-88-4	Laiva	Saloinen	0,09
678-413-21-4	Kivirinne	Savolahti	3,65
678-413-26-7	Marjakaara V	Savolahti	19,20
678-413-4-142	Junnila	Savolahti	12,12
678-413-4-150	Myllymetsä	Savolahti	6,82
678-413-4-37	Ispinä	Savolahti	7,63
678-413-4-50	Virran metsä	Savolahti	7,06
678-413-4-52	Lampikangas	Savolahti	8,18
678-413-4-90	Kujala	Savolahti	4,51
678-413-7-145	Kujala 145	Savolahti	6,33
678-413-7-249	Koppelomaa	Savolahti	0,01
678-413-7-29	Metsäkiilakoski	Savolahti	3,44
678-413-7-304	Junnila I	Savolahti	4,52
		Yhteensä ha	83,69

KaivNro 8866/23; valtausalueen nimi: Laiva 23

Tilan RN:o	Tilan nimi	Kylä	ha
678-411-11-110	Piilopirtin tila	Piehinki	6,04
678-411-1-13	Hannila	Piehinki	0,54
678-411-11-69	Nevanpuoli	Piehinki	0,62

678-411-11-75	Pikkupuro	Piehinki	1,70
678-411-14-17	Markanneva	Piehinki	6,14
678-411-14-23	Pellonpää	Piehinki	6,11
678-411-15-3	Sillanpää	Piehinki	2,81
678-411-15-52	Mäntylä	Piehinki	2,51
678-411-18-48	Marjaniemi	Piehinki	1,77
678-411-18-50	Rapakko	Piehinki	1,32
678-411-20-60	Aakkola	Piehinki	0,16
678-411-24-21	Hietakangas II	Piehinki	6,19
678-411-24-41	Kivikko	Piehinki	4,11
678-411-26-3	Juutinen	Piehinki	1,85
678-411-34-27	Leinonen	Piehinki	2,47
678-411-34-35	Pirttineva	Piehinki	1,95
678-411-4-18	Pirttineva	Piehinki	2,68
678-411-61-0	Seppola	Piehinki	1,17
678-411-8-84	Pirttineva	Piehinki	3,58
678-411-9-123	Metsäniemi	Piehinki	3,37
678-412-28-1	Hannula	Saloinen	0,34
678-412-6-196	Metsäsuuhio	Saloinen	12,57
		Yhteensä ha	70,00

KaivNro 8866/24; valtausalueen nimi: Laiva 24

Tilan RN:o	Tilan nimi	Kylä	ha
678-411-1-13	Hannila	Piehinki	0,88
678-411-15-40	Apuli	Piehinki	2,94
678-411-15-52	Mäntylä	Piehinki	1,95
678-411-1-8	Aroniitty	Piehinki	7,30
678-411-26-3	Juutinen	Piehinki	0,77
678-411-34-35	Pirttineva	Piehinki	4,42
678-411-4-152	Pirttihauta	Piehinki	3,53
678-411-4-18	Pirttineva	Piehinki	2,42
678-411-4-27	Peltomaa	Piehinki	2,72
678-411-4-41	Välimetsä	Piehinki	4,21
678-412-10-45	Mattila	Saloinen	3,62
678-412-10-52	Pellonpää	Saloinen	3,30
678-412-1-184	Veikkola	Saloinen	0,06
678-412-12-24	Markkuu	Saloinen	14,16
678-412-16-32	Mikkela	Saloinen	19,99
678-412-22-0	Koivikkomäki	Saloinen	3,89
678-412-28-1	Hannula	Saloinen	7,00
678-412-6-196	Metsäsuuhio	Saloinen	1,80
678-412-7-110	Kallio	Saloinen	3,59
678-412-7-111	Tuorekangas	Saloinen	0,16

678-412-7-128	Pentinkangas	Saloinen	2,12
678-412-7-139	Lahdentaka	Saloinen	6,04
678-412-88-4	Laiva	Saloinen	2,60
		Yhteensä ha	99,47

KaivNro 8866/25; valtausalueen nimi: Laiva 25

Tilan RN:o	Tilan nimi	Kylä	ha
678-411-1-8	Aroniitty	Piehinki	0,26
678-411-25-11	Jokiranta 2	Piehinki	1,23
678-412-1-184	Veikkola	Saloinen	6,65
678-412-1-200	Takajuusola	Saloinen	3,94
678-412-16-32	Mikkela	Saloinen	0,31
678-412-22-0	Koivikkomäki	Saloinen	4,29
678-412-2-95	Kaski	Saloinen	0,09
678-412-42-253	Rajametsä	Saloinen	0,56
678-412-8-227	Takametsä	Saloinen	0,02
678-412-84-0	Hiitolansuo	Saloinen	2,73
678-412-88-0	Mattilanperä	Saloinen	0,54
678-412-88-4	Laiva	Saloinen	6,49
678-412-9-47	Aarnivuo	Saloinen	0,70
678-413-7-329	Isokangas	Savolahti	4,43
		Yhteensä ha	32,24

KaivNro 8866/26; valtausalueen nimi: Laiva 26

Tilan RN:o	Tilan nimi	Kylä	ha
678-413-26-11	Mäntylä	Savolahti	18,82
678-413-4-142	Junnila	Savolahti	0,57
678-413-4-37	Ispinä	Savolahti	0,74
678-413-4-90	Kujala	Savolahti	0,01
678-413-8-20	Ulkoaittaniemi	Savolahti	0,22
		Yhteensä ha	20,36

KaivNro 8866/27; valtausalueen nimi: Laiva 27

Tilan RN:o	Tilan nimi	Kylä	ha
678-411-1-16	Honkala II	Piehinki	2,44
678-411-14-17	Markanneva	Piehinki	10,07
678-411-15-40	Apuli	Piehinki	0,92
678-411-18-36	Vehkala	Piehinki	0,67
678-411-18-48	Marjaniemi	Piehinki	8,47
678-411-21-21	Niemelä	Piehinki	1,29
678-411-2-154	Pohjoislaita	Piehinki	0,01
678-411-2-161	Häämenaho	Piehinki	0,63

678-411-24-21	Hietakangas II	Piehinki	2,25
678-411-24-41	Kivikko	Piehinki	2,28
678-411-26-3	Juutinen	Piehinki	2,24
678-411-34-35	Pirttineva	Piehinki	1,99
678-411-4-158	Kultaneva	Piehinki	4,21
678-411-4-18	Pirttineva	Piehinki	0,05
678-411-4-27	Peltomaa	Piehinki	0,14
678-411-62-2	Hentelä	Piehinki	0,39
678-411-7-140	Kuusiniemi	Piehinki	1,46
678-411-7-46	Männistö	Piehinki	2,55
678-411-7-95	Metsälä	Piehinki	0,67
678-411-8-61	Maijala	Piehinki	1,09
678-411-9-115	Rämekorpi	Piehinki	2,72
678-411-9-117	Laitala	Piehinki	1,55
678-412-28-1	Hannula	Saloinen	1,31
678-412-6-196	Metsäsuuhio	Saloinen	6,64
678-412-88-4	Laiva	Saloinen	0,24
		Yhteensä ha	56,28

KaivNro 8866/28; valtausalueen nimi: Laiva 28

Tilan RN:o	Tilan nimi	Kylä	ha
678-412-88-1	Makenaro	Saloinen	0,01
678-413-26-11	Mäntylä	Savolahti	29,52
678-413-26-9	Lisämäntylä	Savolahti	6,25
678-413-8-20	Ulkoaittaniemi	Savolahti	13,22
		Yhteensä ha	49,00

KaivNro 8866/29; valtausalueen nimi: Laiva 29

Tilan RN:o	Tilan nimi	Kylä	ha
678-411-10-21	Kinnunen	Piehinki	0,40
678-411-1-16	Honkala II	Piehinki	3,08
678-411-2-11	Ulkometsä	Piehinki	6,86
678-411-2-129	Anteronperukka	Piehinki	3,30
678-411-2-154	Pohjoislaita	Piehinki	6,15
678-411-2-157	Joensuu	Piehinki	3,48
678-411-2-60	Kotiranta II	Piehinki	7,20
678-411-3-32	Hiltula	Piehinki	2,70
678-411-3-41	Erkkilä	Piehinki	0,81
678-411-3-69	Hännilä	Piehinki	3,90
678-411-7-46	Männistö	Piehinki	0,19
678-411-8-63	Mökinpelto	Piehinki	1,04

678-412-88-4	Laiva	Saloinen	0,88
		Yhteensä ha	39,99

KaivNro 8866/30; valtausalueen nimi: Laiva 30

Tilan RN:o	Tilan nimi	Kylä	ha
678-411-4-15	Jokijärvi	Piehinki	0,01
678-411-8-21	Akkanen	Piehinki	0,75
678-412-1-116	Einola	Saloinen	6,10
678-412-1-151	Erälä	Saloinen	4,30
678-412-1-189	Koivulehto	Saloinen	3,60
678-412-1-200	Takajuusola	Saloinen	3,50
678-412-12-40	Keskihörskö	Saloinen	1,50
678-412-16-32	Mikkela	Saloinen	11,40
678-412-3-9	Vaarainpalsta	Saloinen	2,60
678-412-52-7	Leinostenvaara	Saloinen	7,40
678-412-52-8	Laivavaara	Saloinen	5,10
678-412-6-316	Raunola	Saloinen	0,80
678-412-7-103	Korpikaara	Saloinen	0,20
678-412-7-132	Patamanoja	Saloinen	1,40
678-412-7-139	Lahdentaka	Saloinen	0,40
678-412-7-50	Ulkopilkkari	Saloinen	0,40
678-412-8-151	Lukkarila	Saloinen	15,50
678-412-88-0	Mattilanperä	Saloinen	14,50
678-412-88-1	Makenaro	Saloinen	1,90
678-412-9-8	Vaarala	Saloinen	13,10
678-413-8-20	Ulkoaittaniemi	Savolahti	1,20
678-414-2-108	Ispinäaron palsta	Kopsa	0,80
678-414-2-110	Ispinäaron palsta	Kopsa	2,00
		Yhteensä ha	98,46

KaivNro 8866/31; valtausalueen nimi: Laiva 31

Tilan RN:o	Tilan nimi	Kylä	ha
678-411-2-11	Ulkometsä	Piehinki	5,15
678-411-2-129	Anteronperukka	Piehinki	4,27
678-411-2-154	Pohjoislaita	Piehinki	1,12
678-411-2-157	Joensuu	Piehinki	2,60
678-411-2-60	Kotiranta II	Piehinki	3,03
678-411-26-3	Juutinen	Piehinki	0,53
678-411-3-29	Rautio	Piehinki	13,48
678-411-3-32	Hiltula	Piehinki	11,36
678-411-3-41	Erkkilä	Piehinki	13,30
678-411-3-69	Hännilä	Piehinki	7,41

678-411-5-37	Paharäme	Piehinki	0,01
678-411-5-49	Ispinänoja	Piehinki	3,20
678-411-5-85	Tolpankangas	Piehinki	7,03
678-411-5-9	Ulkonurkkala	Piehinki	5,32
678-411-5-94	Kunta	Piehinki	9,78
678-411-8-36	Kangas	Piehinki	3,69
678-411-8-63	Mökinpelto	Piehinki	0,56
678-411-8-71	Siirilä 3	Piehinki	1,21
678-411-8-74	Kangas 3	Piehinki	0,80
678-411-8-82	Metsäheikkilä	Piehinki	5,93
		Yhteensä ha	99,78

KaivNro 8866/32; valtausalueen nimi: Laiva 32

Tilan RN:o	Tilan nimi	Kylä	ha
678-411-2-12	Poikajoki	Piehinki	4,50
678-411-2-129	Anteronperukka	Piehinki	3,84
678-411-2-154	Pohjoislaita	Piehinki	0,34
678-411-2-157	Joensuu	Piehinki	3,11
678-411-2-60	Kotiranta II	Piehinki	1,90
678-411-3-29	Rautio	Piehinki	5,95
678-411-3-32	Hiltula	Piehinki	6,68
678-411-3-41	Erkkilä	Piehinki	5,75
678-411-3-69	Hännilä	Piehinki	6,64
678-411-5-49	Ispinänoja	Piehinki	4,19
678-411-5-9	Ulkonurkkala	Piehinki	3,73
678-411-5-94	Kunta	Piehinki	5,17
678-411-6-150	Metsärantala	Piehinki	1,10
678-411-6-176	Keskitalo	Piehinki	0,02
678-411-8-63	Mökinpelto	Piehinki	0,04
678-411-8-71	Siirilä 3	Piehinki	4,44
678-411-8-82	Metsäheikkilä	Piehinki	5,23
		Yhteensä ha	62,63

KaivNro 8866/33; valtausalueen nimi: Laiva 33

Tilan RN:o	Tilan nimi	Kylä	ha
678-411-14-8	Patomaa	Piehinki	13,09
678-411-18-35	Eevanmetsä	Piehinki	5,55
678-411-21-14	Mursunpalsta	Piehinki	3,39
678-411-2-12	Poikajoki	Piehinki	1,15
678-411-2-129	Anteronperukka	Piehinki	0,08
678-411-2-154	Pohjoislaita	Piehinki	11,21
678-411-2-157	Joensuu	Piehinki	0,26

678-411-24-9	Kiila	Piehinki	2,01
678-411-25-18	Sikolamminkangas	Piehinki	1,91
678-411-25-19	Lamminranta	Piehinki	0,89
678-411-25-22	Lampi	Piehinki	0,30
678-411-25-23	Hyvärinsuo	Piehinki	3,72
678-411-2-60	Kotiranta II	Piehinki	1,43
678-411-4-135	Mäntykangas	Piehinki	1,66
678-411-4-15	Jokijärvi	Piehinki	1,15
678-411-4-161	Sippala	Piehinki	3,21
678-411-4-21	Rantasippola	Piehinki	3,24
678-411-7-137	Majakari	Piehinki	1,80
678-411-7-141	Luomanmäki	Piehinki	2,00
678-411-7-66	Haapajoki	Piehinki	2,58
678-411-876-1	Piehingin jakokunta	Piehinki	0,28
678-411-9-118	Ulkometsäpalsta	Piehinki	3,96
678-411-9-124	Arkkukari	Piehinki	6,71
678-876-1-0	Saloisten jakokunta	Yhteiset vesialueet	1,09
		Yhteensä ha	72,67

KaivNro 8866/34; valtausalueen nimi: Laiva 41

Tilan RN:o	Tilan nimi	Kylä	ha
678-410-10-49	Taininiemi	Palo	3,54
678-410-10-55	Tikkala	Palo	1,29
678-410-11-12	Kopsakka	Palo	4,75
678-410-11-13	Karkukangas	Palo	0,22
678-410-11-2	Laivalanpalsta	Palo	0,10
678-410-11-26	Vaarainhaka	Palo	1,41
678-410-11-6	Mäntylä	Palo	2,21
678-410-9-58	Mattila	Palo	2,69
678-412-14-18	Metsola	Saloinen	4,17
678-412-3-40	Kantola	Saloinen	8,57
678-412-42-109	Tarpiola	Saloinen	5,75
678-412-42-253	Rajametsä	Saloinen	4,29
678-412-88-0	Mattilanperä	Saloinen	0,55
678-413-22-0	Yliperkiö	Savolahti	5,64
678-413-4-150	Myllymetsä	Savolahti	0,26
678-413-8-22	Metsäaittaniemi	Savolahti	3,47
678-414-3-84	Resuperkkiö	Kopsa	1,98
		Yhteensä ha	50,89

Valtausalueiden pinta-ala on yhteensä 1 272,17 ha.

Valtauskohtaiset kiinteistöjen rajat ilmenevät päätöksen liitteenä olevasta kartta-aineistosta.

Esteettömyystodistus

Alkuperäistä valtausoikeutta koskevassa päätöksenteossa on todettu, että haetulla alueella ei ole kaivoslain (503/1965) 6 §:n mukaisia valtauksen esteitä.

Otaksuma kaivoskivennäisistä

Hakija otaksuu valtausalueella olevan seuraavia kaivoskivennäisiä: kulta.

Otaksuman perustelut on esitetty liitteessä 1.

Tehdyt tutkimukset, tarvittavat lisätutkimukset ja perustelut valtausoikeuden voimassaolon pidentämiselle

Hakijan selvitys valtausoikeuden nojalla tehdyistä tutkimuksista, tarvittavien lisätutkimusten arvioidusta määrästä ja laadusta sekä perustelut valtausoikeuden voimassaolon pidentämiselle on esitetty liitteessä 1.

Hakemuksesta tiedottaminen ja lausuntopyynnöt

Hakemuksesta on 17.1.2012 lähetetty ilmoitus maanomistajille asianosaisten kuulemista varten sekä lausuntopyynnöt alueen kunnalle, elinkeino-, liikenne- ja ympäristökeskukselle (ELY-keskus) ja tarvittaessa muussa lainsäädännössä mainituille tahoille.

Lisäksi hakemus on ollut nähtävillä 20.2.2012 saakka alueen kunnanvirastossa sekä ministeriön tai Tukesin kirjaamossa. Lausunnot ja mielipiteet tuli toimittaa viimeistään 20.2.2012.

Hakemuksen vireillä olosta on ilmoitettu:
19.1.2012 Raahen Seutu -sanomalehdessä

Lausunnot ja mielipiteet sekä hakijan vastine

Hakemuksen johdosta annetut lausunnot ja mielipiteet sekä hakijan vastine on esitetty liitteessä 2.

Turvallisuus- ja kemikaaliviraston ratkaisu

Tukes on päättänyt kaivoslain (503/1965) 21 §:n perusteella jatkaa seuraavien valtausten voimassaoloaikaa 31.5.2014 asti:

- | | |
|-----------------------------------|----------|
| 1. Kaivosrekisterinumero 8866/16 | Laiva 16 |
| 2. Kaivosrekisterinumero 8866/17 | Laiva 17 |
| 3. Kaivosrekisterinumero 8866/18 | Laiva 18 |
| 4. Kaivosrekisterinumero 8866/19 | Laiva 19 |
| 5. Kaivosrekisterinumero 8866/20 | Laiva 20 |
| 6. Kaivosrekisterinumero 8866/21 | Laiva 21 |
| 7. Kaivosrekisterinumero 8866/22 | Laiva 22 |
| 8. Kaivosrekisterinumero 8866/23 | Laiva 23 |
| 9. Kaivosrekisterinumero 8866/24 | Laiva 24 |
| 10. Kaivosrekisterinumero 8866/25 | Laiva 25 |
| 11. Kaivosrekisterinumero 8866/26 | Laiva 26 |

12. Kaivosrekisterinumero 8866/27	Laiva 27
13. Kaivosrekisterinumero 8866/28	Laiva 28
14. Kaivosrekisterinumero 8866/29	Laiva 29
15. Kaivosrekisterinumero 8866/30	Laiva 30
16. Kaivosrekisterinumero 8866/31	Laiva 31
17. Kaivosrekisterinumero 8866/32	Laiva 32
18. Kaivosrekisterinumero 8866/33	Laiva 33
19. Kaivosrekisterinumero 8866/34	Laiva 41

Valtauksiin liitetään lisäksi liitteessä 3 esitetyt määräykset.

Tässä päätöksessä on huomioitu jatkoaikahakemuksen yhteydessä tietoon tulleet valtausalueen kiinteistöjen tiedoissa ja/tai pinta-aloissa tapahtuneet vähäiset muutokset ja tarkennukset.

Tämä päätös korvaa näiltä osin valtauskirjassa olevat tiedot.

Alkuperäistä valtausoikeutta koskevaan päätökseen tai valtauskirjaan sisällytetyt määräykset ovat voimassa myös valtausoikeuden jatkoaikana.

Tämä päätös on liitettävä valtauskirjaan.

Määräykset sekä perustelut päätökselle ja määräyksille

Tukesin antamat määräykset sekä perustelut päätökselle ja määräyksille on esitetty liitteessä 3.

Vastaus lausuntoihin ja mielipiteisiin

Tukesin vastaus hakemuksesta annettuihin lausuntoihin ja mielipiteisiin on esitetty liitteessä 3.

Malminetsinnän jatkaminen

Kaivoslain (503/1965) 21 §:n 2 momentin mukaan nyt päätetyt valtausoikeudet ovat voimassa 31.5.2014 saakka.

Edellytyksenä tutkimustoimenpiteiden suorittamiselle on, että valtaaja on suorittanut valtauskorvauksen maanomistajille. Mikäli tähän päätökseen haetaan valittamalla muutosta, on valtausalueella voimassa toimenpidekielto lukuun ottamatta kaivoslain (503/1965) 3 §:n mukaista yleistä etsintäoikeutta.

Päätösmaksu

Päätöksestä perittävä maksu on 60 €.

Maksu peritään hakemuksen jättöhetkellä voimassa olleen työ- ja elinkeinoministeriön maksullisista suoritteista annetun asetuksen mukaisesti. Lasku toimitetaan erikseen.

Päätöksestä tiedottaminen

Päätöksestä tiedotetaan kaivoslain (621/2011) 58 §:n mukaisesti. Valtauspäätös liitteineen toimitetaan postitse hakijalle. Jäljennös päätöksestä toimitetaan niille, jotka ovat tätä erikseen pyytäneet, sekä niille kunnille, ELY-keskuksille ja muille viranomaisille, joille asiasta sen käsittelyn aikana on annettu tieto tai joilta on pyydetty lausunto.

Koska päätöksen antamisesta on ilmoitettava yli kolmellekymmenelle tiedossa olevalle henkilölle tai henkilöiden lukumäärää ei tiedetä, päätöksen antamisesta ilmoitetaan sellaisessa sanomalehdessä (Raahen Seutu), josta vastaanottajan otaksutaan parhaiten saavan tiedon. Lisäksi päätöksen antamisesta ilmoitetaan niille, jotka ovat tehneet muistutuksen asiassa.

Päätöksen antamisesta kuulutetaan alueen kunnan ilmoitustaululla.

Muutoksenhaku

Tähän päätökseen saa kaivoslain (621/2011) 162 §:n nojalla hakea muutosta valittamalla Oulun hallinto-oikeuteen.

Valitusaika on 30 päivää tämän päätöksen antopäivästä. Liitteenä olevasta valitusosoituksesta ilmenee, miten muutosta haettaessa on meneteltävä.

Päätöksestä perittävästä maksusta valitetaan samassa järjestyksessä kuin pääasiasta.

Lisätietoja kaivosasiat@tukes.fi tai puh. 010 60 52127.

Maria Kivi
ylitarkastaja

Pirjo Savolainen
lupakäsittelijä

LIITTEET

Liite 1: Otaksuman perustelut, valtausoikeuden nojalla tehdyt tutkimukset, tarvittavien lisätutkimusten arvioitu määrä ja laatu sekä hakijan esittämät perustelut valtausoikeuden voimassaolon pidentämiselle

Liite 2: Lausunnot ja mielipiteet sekä hakijan vastine

Liite 3: Määräykset sekä perustelut päätökselle ja määräyksille, vastaus lausuntoihin ja mielipiteisiin

Liite 4: Valitusosoitus

Liite 5: Lista asianosaisista

Liite 6: Kartta valtausalueista

Otaksuma kaivoskivennäisistä

Otaksuma on käsitelty ensimmäisen valtauspäätöksen yhteydessä.

Hakemuksessa esitetyt perustelut valtauksen voimassaolon pidentämiselle

Kyseiset valtausalueet rajoittuvat osittain kaivospiiriin ja apualueeseen ja kuuluvat myös keskeiseen tutkimusalueeseen, jolta mahdolliset mineralisaatioiden jatkeet saattavat löytyä lisätutkimuksien ansiosta.

Nyt kaivospiirin ulkopuolelle jäävien osien tutkimusta halutaan myös jatkaa yhä intensiivisemmällä aikataululla.

Tehdyt tutkimukset

Valtauksilla on vuosina 2005–2010 tehty runsaasti geokemiallista näytteenottoa pinta-moreenista, pohjamoreenista sekä kalliopinnasta. Pintamoreeninäytteitä on otettu 90 pisteestä. Pohjamoreeni- ja kallioperänäytteitä on otettu 82 pisteestä.

Tarvittavat lisätutkimukset

Jatkotutkimuksissa jatketaan pohjamoreenin ja kalliopinnan näytteenottoa koneellisena työnä, jota voidaan tehdä ympäri vuoden. Riippuen tuloksista alueilla saatetaan myös tehdä koneellista syväkairausta sekä montutusta. Työt pystytään suorittamaan kolmessa vuodessa ja tekemään arviointi mahdollisesta kaivospiirin laajenuksesta.

Annetut lausunnot

Raahen kaupunki

Raahen kaupungin ympäristölautakunta esittää, että haetulle valtausajan pidennykselle kolmella vuodella on edellytykset. Valtausalueille ei ole lautakunnan tiedossa sellaista suunniteltua maankäyttöä, jolle malminetsinnästä saattaisi aiheutua haittaa tai vahinkoa. Valtausalueet rajoittuvat lähelle nykyistä Raahen Laivakankaan kultakaivoksen kaivospiiriä.

Tutkimustyössä tulee huomioida, että valtausalueilla on useita metsälain, luonnonsuojelulain ja muinaismuistolain tarkoittamia rauhoitettuja tai arvokkaita kohteita, joita toiminnalla ei saa vaarantaa tai uhata. Hakijan tulee selvittää maanomistajilta / suojelusta vastaavilta viranomaisilta kohteiden sijainti ja tarvittavat varotoimet. Muutoinkin erityisesti koneellisia maastotöitä tehdessä tulee haittoja ja vahinkoja välttää. Työssä syntyneet vahingot ja haitat tulee korvata haitan kärsijöille. Tutkimustöillä ei tule tarpeettomasti haitata alueiden normaalia metsätalous- tai virkistyskäyttöä.

Raahen ympäristölautakunta päättää antaa edellä kerrotun lausunnon Nordic Mines Marknad Ab:n hakemaan kaivoslain (503/1965) mukaisen tutkimusluvan voimassaoloajan pidentämiseen malmin etsimiseksi Laivakankaan kultakaivoksen läheisyydessä. Ympäristölautakunta hyväksyi esityksen.

Pohjois-Pohjanmaan elinkeino-, liikenne- ja ympäristökeskus (ELY-keskus)

Valtaushakemuksessa mainitut alueet, Laiva 16–33 ja 41 sijaitsevat Raahen keskustan kaakkoispuolella noin 15 kilometrin etäisyydellä. Valtausalueet rajoittuvat hakemuksen mukaan osittain Laivakankaan kaivospiirin ja sen apualueeseen. Lähimmät luonnonsuojelualueet ovat Jouttinevan (FI1104604) Natura-alue pohjoispuolella ja Hanhelan joenvarsilaitumien (FI1106200) Natura-alue kaakkoispuolella noin neljän kilometrin päässä.

Haetuilla valtausalueilla tai läheisyydessä ei sijaitse luokiteltuja pohjavesialueita.

Valtausalueella on voimassa 17.5.2005 vahvistettu Pohjois-Pohjanmaan maakuntakaava. Alueelle ei kohdistu maakuntakaavan aluevarausmerkintöjä. Kohdemerkinnällä alueelle on osoitettu runsaasti muinaismuistokohteita. Maakuntakaavamääräyksen mukaan Muinaismuistokohde-merkinnällä *osoitetaan tiedossa olevat muinaismuistolailla (295/63) rauhoitetut kiinteät muinaisjäännökset*. Muilta osin aluetta koskevat maakuntakaavan yleismääräykset ja kehittämisperiaatteet.

Valtausalueet sijoittuvat pääosin Raahen kultakaivoksen osayleiskaava-alueelle. Osayleiskaava on hyväksytty 19.11.2008. Osayleiskaavan laatimista on edeltänyt Raahen kultakaivoksen YVA-menettely, jonka yhteydessä vuonna 2006 on tehty arkeologinen maastotarkastus. Osayleiskaavassa on osoitettu alueelta ennen vuoden 2006 lisäinventointia tunnetut muinaisjäännökset sekä inventoinnissa löydetyt uudet muinaisjäännealueet. Muinaisjäänneet liittyvät pääasiassa muinaiseen pyyntikulttuuriin ja merikalastukseen sekä tervanpoltoon. Osayleiskaavassa muinaismuistokohteita (sm) koskee seuraava kaavamääräys: *"Muinaismuistolain (295/63) nojalla rauhoitettu kiinteä muinaisjäännöskohde. Kohteessa kaivaminen, peittäminen, muuttaminen ja muu siihen kajoaminen on muinaismuistolain nojalla kielletty. Aluetta koskevat maankäyttösuunnitelmat on lähetettävä Museovirastoon lausuntoa varten."*

Seuraavassa on esitetty valtausalueita koskevat kaavamääräykset, luonnon monimuotoisuuden kannalta tärkeät kohteet sekä muut mahdolliset tutkimuksissa huomioon otettavat arvot.

Laiva 16: Alueella ei ole voimassa yleiskaavaa eikä alueelle kohdistu maakuntakaavan määräyksiä. Ilmakuvatarkastelun perusteella alue on ojitettua talousmetsää.

Laiva 17: Alueen itäosa sijoittuu Raahen kultakaivoksen osayleiskaava-alueelle. Kaavamerkintänä on maa- ja metsätalousvaltainen alue (M). Ilmakuvatarkastelun perusteella alue on talousmetsää.

Laiva 18: Pääosa alueesta (itäosa) sijoittuu Raahen kultakaivoksen osayleiskaava-alueelle. Kaavamerkintänä on maa- ja metsätalousvaltainen alue (M). Ilmakuvatarkastelun perusteella alueella sijaitsee talousmetsän lisäksi vähäpuustoinen suo, joka on ympäröivien ojitusten myötä menettänyt suurelta osin luonnontilaisuutensa.

Laiva 19: Alue sijoittuu Raahen kultakaivoksen osayleiskaava-alueelle. Kaavamerkintänä on maa- ja metsätalousvaltainen alue (M).

Laiva 20: Alue sijoittuu Raahen kultakaivoksen osayleiskaava-alueelle. Kaavamerkintänä on maa- ja metsätalousvaltainen alue (M). Alueen länsiosassa on muinaismuistokohteet sm 29 (Aaltokangas, kivirakenne).

Laiva 21: Alue sijoittuu Raahen kultakaivoksen osayleiskaava-alueelle. Kaavamerkintänä on maa- ja metsätalousvaltainen alue (M). Alueen etelärajalla ovat muinaismuistokohteet sm 94 (Nuutinkangas 3 A, tervahauta), sm 95, (Nuutinkangas 3 B, asumuspainanne), sm 96 (Nuutinkangas 3 C, asumuspainanne), sm 97 (Nuutinkangas 3 D, asumuspainanne) ja sm 98 (Nuutinkangas 3 E, maarakenne).

Laiva 22: Alue sijoittuu Raahen kultakaivoksen osayleiskaava-alueelle. Pieneltä osin alueen eteläosa sijoittuu kaivosalueelle (EK). Määräyksen mukaan alueella saa harjoittaa kaivostointia kaivos- ja ympäristöluvan mukaisesti. Muilta osin kaavamerkintänä on maa- ja metsätalousvaltainen alue (M). Alueen lounaisosassa ovat muinaismuistokohteet sm 25 (Nuutinkangas, röykkiö) ja sm 79 (Nuutinkangas 2, tervahauta). Alueen koillisosassa ovat muinaismuistokohteet sm 4 (Ylihaankangas 1, röykkiö) ja sm 60 (Ylihaankangas 2, röykkiö). Lisäksi alueen itäosaan on rajattu kaksi luonnon monimuotoisuuden kannalta erityisen tärkeitä aluetta luo-merkinnällä. Ympäristöhallinnon Hertta-tietokannan mukaan valtausalueen reunalla Pikku Hattulammen lounaispuolella esiintyy suovalkku (alueellisesti uhanalainen).

Laiva 23: Alueen itäosa sijoittuu Raahen kultakaivoksen osayleiskaava-alueelle. Kaavamerkintänä on maa- ja metsätalousvaltainen alue (M). Ilmakuvatarkastelun perusteella alue on talousmetsää.

Laiva 24: Alue sijoittuu Raahen kultakaivoksen osayleiskaava-alueelle. Pieneltä osin alueen eteläosa sijoittuu kaivosalueelle (EK). Määräyksen mukaan alueella saa harjoittaa kaivostointia kaivos- ja ympäristöluvan mukaisesti. Muilta osin kaavamerkintänä on maa- ja metsätalousvaltainen alue (M).

Laiva 25: Alue sijoittuu Raahen kultakaivoksen osayleiskaava-alueelle. Pieneltä osin alueen koillisosa sijoittuu kaivosalueelle (EK). Määräyksen mukaan alueella saa harjoittaa kaivostointia kaivos- ja ympäristöluvan mukaisesti. Muilta osin kaavamerkintänä on maa- ja metsä-

talousvaltainen alue (M). Isomman palstan itäosassa ovat muinaismuistokohteet sm 43 (Laivakangas S, rökkiö) ja sm 63 (Laivakangas S 2, kuoppa).

Laiva 26: Alue sijoittuu Raahen kultakaivoksen osayleiskaava-alueelle. Isomman palstan itäosa sijoittuu kaavan mukaiselle maa-ainestenottoalueelle (EO). Muilta osin kaavamerkintänä on kaivosalue (EK). Määräyksen mukaan alueella saa harjoittaa kaivostoimintaa kaivos- ja ympäristöluvan mukaisesti.

Laiva 27: Alue sijoittuu pääosin Raahen kultakaivoksen osayleiskaava-alueelle lukuun ottamatta alueen läntisintä kulmaa. Pieneltä osin alueen koillisosa sijoittuu kaivosalueelle (EK). Määräyksen mukaan alueella saa harjoittaa kaivostoimintaa kaivos- ja ympäristöluvan mukaisesti. Muilta osin kaavamerkintänä on maa- ja metsätalousvaltainen alue (M). Alueen itäosassa ovat muinaismuistokohteet sm 91 (Ohramaankangas S puoli 1, kuoppa), sm 92 (Ohramaankangas S puoli 2, kuoppa) ja sm 93 (Ohramaankangas, rökkiö).

Laiva 28: Alue sijoittuu Raahen kultakaivoksen osayleiskaava-alueelle. Alueen itäosa sijoittuu kaavan mukaiselle maa-ainestenottoalueelle (EO). Länsiosa sijoittuu kaivosalueelle (EK). Määräyksen mukaan alueella saa harjoittaa kaivostoimintaa kaivos- ja ympäristöluvan mukaisesti. Alueen eteläosassa kaavamerkintänä on maa- ja metsätalousvaltainen alue (M).

Laiva 29: Alue sijoittuu pääosin Raahen kultakaivoksen osayleiskaava-alueelle lukuun ottamatta alueen lounaiskulmaa. Kaavamerkintänä on maa- ja metsätalousvaltainen alue (M). Alueen koillisrajalla ovat muinaismuistokohteet sm 88 (Kursunneva N 1, asunta), sm 89 (Kursunneva N 2, kuoppa) ja sm 90 (Kursunneva NE, kuoppa).

Laiva 30: Alue sijoittuu Raahen kultakaivoksen osayleiskaava-alueelle. Kaavamerkintänä on maa- ja metsätalousvaltainen alue (M).

Laiva 31: Alue sijoittuu pääosin yleiskaava-alueen ulkopuolelle. Alueen pohjoisin kulmaus sijoittuu Raahen kultakaivoksen osayleiskaava-alueelle. Kaavamerkintänä on maa- ja metsätalousvaltainen alue (M). Alueen luoteisosassa on kiinteä muinaisjäännös Kursunneva 4, asuinpaikka (Museovirasto, kulttuuriympäristö, rekisteriportaali). Ilmakuvatarkastelun perusteella alue on pääosin talousmetsää. Alueen eteläosassa virtaa Ispinäoja, joka laskee Piehinkijokeen.

Laiva 32: Alueella ei ole voimassa yleiskaavaa eikä alueelle kohdistu maakuntakaavan määräyksiä. Ispinäoja virtaa alueen poikki. Ilmakuvatarkastelun perusteella alue on suurimmaksi osaksi talousmetsää. Ispinäoja ja sen reunavyöhyke näyttäisivät kuitenkin säilyttäneen luonnontilaisuuttaan.

Laiva 33: Alueella ei ole voimassa yleiskaavaa eikä alueelle kohdistu maakuntakaavan määräyksiä. Alueen pohjoisreunassa sijaitsee Sikolampi ja siitä laskeva Sikolampioja. Ilmakuvatarkastelun perusteella Sikolammen itä- ja länsiranta sekä Sikolampiojan rannat ovat soistuneita, muutoin alue on talousmetsää. Noin 100 m etäisyydellä alueen kaakkoispuolella sijaitsee Pihlajaselän arvokas moreenimuodostuma (MOR-Y11-084).

Laiva 41: Alue sijoittuu Raahen kultakaivoksen osayleiskaava-alueelle. Kaavamerkintänä on maa- ja metsätalousvaltainen alue (M). Alueen itäosassa on muinaismuistokohde sm 44 (Pirttihaka, rökkiö).

Raahen kultakaivoksen osayleiskaavan mukaisilla M-, EK- ja EO-alueilla kaavamääräykset eivät rajoita malminetsintää. Luonnon monimuotoisuuden kannalta erittäin tärkeät alueet on rajattu kaavakartalle luo-merkinnällä. Näillä alueilla ei koneellinen näytteenotto, kuopittaminen tai muu luontokohteiden säilymistä vaarantava tutkimustoiminta ole mahdollista. Osayleiskaavan ulkopuolisilla valtausalueilla sijaitsevien pienvesien, Ispinäojan, Sikolammen ja Sikolampiojan, vesitalous ja virtaamat tulee säilyttää ennallaan.

Laivakankaan alueella on runsaasti muinaisjäännöskohteita. Kohteissa kaivaminen, peittäminen, muuttaminen ja muu niihin kajoaminen on muinaismuistolain nojalla kielletty. Näillä alueilla tehtävistä toimenpiteistä on pyydettävä Museoviraston lausunto muinaismuistokohteita koskevan osayleiskaavamääräyksen mukaisesti.

Useilla haetuista valtausalueista sijaitsee luonnon monimuotoisuuden tai kulttuurihistorian kannalta tärkeitä kohteita, jotka tulee huomioida ja säilyttää. Kaikessa toiminnassa tulee muutoinkin välttää turmelemasta luontoa ja maisemaa enempiä kuin tutkimusten kannalta on välttämätöntä. Tutkimusten jälkeen maastoon syntyneet jäljet tulee entisöidä mahdollisimman hyvin.

ELY-keskus huomauttaa, että mikäli tutkimukset johtavat siihen, että kaivostoiminnan laajentamista harkitaan, tulee ottaa huomioon ympäristövaikutusten arviointimenettelystä annetun lain ja mahdollisesti myös luonnonsuojelulain 65 §:n mukaiset säännökset uusien selvitysten ja vuorovaikutusmenettelyjen tarpeesta.

Annetut mielipiteet

Maanomistajana [REDACTED] eivät hyväksy valtausajan jatkamista mailla ja maiden lähialueella. Mielipiteessä on tuotu esille seuraavia seikkoja:

- Tukesin tulee määrätä valtausluvan saaja korvaamaan valtausalueelle rakennetut lomamökit, tontit, haaskanpitopaikan menetyksen sekä elinkeinon liitännäishankkeen vaikeutumisesta aiheutuvat vahingot ja haitat.
- Mikäli valtauksen saajaa ei voida edellyttää korvaamaan valtaustutkimusten johdosta edellä mainittuja seikkoja, tulee kaivosyhtiö velvoittaa viimeistään kaivospiiriä laajennettaessa hankkimaan maanomistajille korvaava alue tai esim. osuus tuottavaan yhteismetsään ja mahdollisuus harjoittaa liitännäiselinkeinoä. Edelleen yhtiö tulee velvoittaa korvaamaan muutoksesta aiheutuneet ja vastaisuudessa aiheutuvat kulut.
- Ratkaisussa tulisi ottaa huomioon valtaushakemuksen jatkamisen vaikutukset elinkeinon harjoittamiseen. Maanomistajien maatalouselinkeinon tueksi on hankittu liitännäiselinkeinoja jo ennen kaivostoiminnan viriämistä alueella. Kyseessä on ollut pyrkimys löytää korvaavaa toimintaa maatalouden rakennemuutoksen aiheuttamille muutoksille omassa taloudessa. Lisäksi toimintaa on jouduttu muuttamaan ja supistamaan nykyisen kaivospiirin ja kaivosvaltausten johdosta. Menetetyille alueille on koetettu hakea uusia mahdollisia toiminta-alueita ja tapoja. Nämä kaivostoiminnasta ja tutkimustöistä aiheutuneet muutokset on kaivostoiminnan harjoittajan korvattava.
- Alueella toiminut luontomatkailua järjestänyt Eräpojat joutui lopettamaan oman toimintansa kaivostoiminnan johdosta, kun reitistöä alueelle ei voitu tehdä. Eräpoikien reittiverkosto oli tuomassa asiakkaita erämökeille ja Liimataisten palvelujen piiriin.
- Maanomistajien matkailuhankkeiden rahoituksesta on satu ennakkopäätös, jossa on huomioitu kaikki elinkeinoihin liittyneet asiat sekä panttina oleva omaisuus. Rahoituksen myöntäminen on perustunut toiminnan kannattavuuslaskelmaan. Laskelman oleellisena

osana ovat olleet nyt valtauskohteena olevien maiden virkistyskäyttömahdollisuudet. Tilan kannattavuusasiassa on Pohjois-Pohjanmaan TE-keskus antanut päätöksen 17.12.2002.

- Asunnon peruskorjausta varten otettuihin lainoihin on jouduttu hakemaan lykkäystä, koska liitännäiselinkeino on vaikeutunut alueella alkaneen kaivostoiminnan ja siihen liittyvän valmistelutyön johdosta. Rahoittaja on antanut selvittelytyöhön kahden vuoden määräajan.
- Alueen tontteja on yritetty myydä erämökeille, mutta niitä ei ole saatu kaupaksi kaivostoiminnan johdosta. Tontteja on 4 kpl ja lisäksi on 2 omakotitonttia.
- Maanomistajien mailla on selvitetty myös mahdollisuuksia tuulivoimarakentamiseen.
- Hankerahoittaja ja korkotukilainoittaja, Pohjois-Pohjanmaan ELY-keskus, on ottanut kantaa 1.2.2011 alueen kaivosyhtiön toimintaan maanomistajien elinkeinon harjoittamisen vaikeutumisen johdosta, ja todennut, että kaivosyhtiön on korvattava aiheuttamansa haitat ja menetykset maanomistajille käyvän hinnan mukaisesti. Samoin elinkeinonharjoittamisen edellytysten heikkeneminen tai estyminen on korvattava elinkeinonharjoittajalle. Korvaus koskee toiminnasta aiheutuvia entisiä ja nykyisiä haittoja.
- Vaatimuksena on, että kaivosyhtiö tulee velvoittaa korvaamaan maanomistajille haitat ja vahingot liitännäiselinkeinolle.
- Tukesin tulee huomioida, että edellä kerrotut asiat ovat tähän alueen kaivostoimintaan liittyen kestäneet jo vuosikausia ja rasittavat elämää siinä määrin, että tilanteesta ovat huolestuneita jo maanomistajien terveysviranomaiset. Tilannetta rasittaa myös jatkuvasti vireillä olevat asiat sopimuksen noudattamisesta.

Hakijan vastine

ELY-keskus

Hakijan mielestä suunnitelluilla toimenpiteillä ei ole merkittäviä seuraamuksia luonnolle. Kalliopinnan- sekä pohjamooreeninnäytteenotolla ja syväkairauksella ei ole suurempia vaikutuksia luonnolle ja niiden jättämät jäljet häviävät muutamassa vuodessa. Tässä vaiheessa tutkimusta pystytään kiertämään sekä luonnon monomuotoisuuden kannalta erittäin tärkeät alueet että muinaisjäännöskohteet siten, että niille ei aiheudu vahinkoa.

Jos alueelle tehdään tutkimuskaivantoja, ne voidaan tehdä sellaisissa paikoissa, että ne eivät turmele yllä mainittuja kohteita.

Mikäli tutkimukset johtaisivat kaivostoiminnan laajenemiseen nykyisen kaivospiirin ulkopuolelle, tullaan siitä tietysti järjestämään lakimääräiset kaivospiiritoimitukset sekä ympäristövaikutuksen arviointimenettelyt.

Nordic Mines pyrkii olemaan edelläkävijä ottaen ympäristöarvot ensisijaisesti huomioon kaivostoiminnassa. Samaa toimintaperiaatetta yhtiö noudattaa myös malminetsintätyössä.

Suuri osa muistutuksesta koskee muita asioita ja niitä ei pidä huomioida tässä yhteydessä. Osa muistutuksista on käsitelty ympäristölupaprosessissa. Huomioitava on kiinteistö 678-411-2-129 Anteronperukka, missä Liimataiset omistavat 2 mökkiä, grillikatoksen ja saunarakennuksen. Tosin rakennukset eivät sijoitu nyt käsiteltäviin hakemusalueisiin.

Malminetsintätoiminta alueella ei tule olemaan sellaista, että se estäisi mökkien käyttöä eikä myöskään estä mahdollista haaskanpitoa. Tutkimustoiminnan vaikutukset ovat hyvin rajalliset ja eivät vaikuta Liimataisten muilla alueilla oleviin hankkeisiin.

Muihin muistutuksiin ei ole kommentoitavaa.

Päätöksen perustelut

Yleisperustelut

Kaivoslain (503/1965) 4 §:n 1 momentin mukaan sen, joka haluaa käyttää kaivoslain mukais- ta oikeutta esiintymään, on haettava joko valtauskirjaa alueeseen tai samanaikaisesti myös kaivospiirin määrittämistä esiintymän hyväksi käyttämistä varten. Pykälän 2 momentin mu- kaan valtauskirjan saatuaan hakijalla (valtaajalla) on oikeus (valtausoikeus) valtauskirjalla osoitetulla alueella (valtausalueella) kaivoskivennäisiin kohdistuvaan tutkimustyöhön sen mukaan kuin 3 luvussa säädetään ja niiden hyväksi käyttämiseen 4 §:n 3 ja 4 momentin mu- kaan.

Kaivoslain (503/1965) 12 §:n mukaan valtaajalla on oikeus kaivoslain 3 luvussa säädetyillä ehdoilla toimittaa valtausalueella tutkimustyötä esiintymän laadun ja laajuuden selvittämi- seksi sekä tarpeen mukaan käyttää alueen ulkopuolellakin maata teitä sekä voima-, vesi- ja muita johtoja varten. Tutkimustyö ja alueiden käyttö on rajoitettava niihin toimenpiteisiin, jotka ovat tarpeen tutkimustyön tarkoituksen saavuttamiseksi. Toimenpiteet on suoritettava siten, että niistä aiheutuu mahdollisimman vähän vahinkoa tai haittaa.

Kaivoslain (503/1965) 21 §:n mukaan valtauksen jatkoaikahakemus on tehtävä ennen valtausajan päättymistä.

Valtauksille voidaan myöntää jatkoaikaa enintään kolme vuotta, jos järjestelmällisistä tutkimuksista huolimatta ei ole saatu riittävää selvyyttä esiintymän hyväksikäyttömahdollii- suuksista.

Hakija on harjoittanut lain tarkoittamaa järjestelmällistä tutkimusta. Hakijalla on olemassa perusteltu tutkimussuunnitelma.

Tukes katsoo, että hakijalla ei ole ollut riittävästi aikaa varmistua esiintymän hyväksi- käyttömahdollisuuksista.

Luonnonsuojelulain määräykset

Kaivoslain (503/1965) 71 §:n 2 momentin mukaan lupa-asiaa ratkaistaessa ja muuta viran- omaispäätöstä tehtäessä on lisäksi noudatettava, mitä luonnonsuojelulain 4, 9, 39, 42, 47– 49, 55 ja 56 §:ssä sekä 4, 5 ja 10 luvussa sekä mainittujen säännösten nojalla säädetään.

Kaavoitustilanne

Kaivoslain (503/1965) 6 §:n 1 momentin 8 kohdan (1102/2000) mukaan valtausta ei saa suo- rittaa (valtauksen esteet) ilman erityistä syytä asemakaavan tai oikeusvaikutteisen yleiskaa- van alueella, jos kunta vastustaa sitä alueiden käyttöön liittyvästä pätevästä syytä.

Muun ohella mainitun lainkohdan lisäämistä kaivoslakiin koskevan hallituksen esityksen laiksi kaivoslain muuttamisesta (HE 148/2000 vp) yleisperustelujen mukaan lainmuutoksella pa- rannettaisiin kunnan mahdollisuuksia vaikuttaa maankäytön suunnitteluun.

Haetut valtausalueet sijoittuvat pääosin Raahen kultakaivoksen osayleiskaava-alueelle. Kaavassa valtaosa alueista on osoitettu maa- ja metsätalousalueeksi (M) ja osa kaivosalueeksi (EK).

Kaupungin lausunnossa on todettu, että valtausalueille ei ole tiedossa sellaista suunniteltua maankäyttöä, jolle malminetsinnästä saattaisi aiheutua haittaa tai vahinkoa. Koska kaupunki ei vastusta valtausoikeuden myöntämistä kaivoslain (503/1965) 6 §:n 1 momentin 8 kohdan perusteella, ei valtauksen voimassaolon jatkamiselle ole estettä.

Turvallisuus- ja kemikaaliviraston antamat määräykset ja perustelut

1. Valtausaikaa on jatkettu 31.5.2014 asti.

Perustelut: Valtauksille voidaan myöntää jatkoaikaa enintään kolme vuotta, jos järjestelmällisistä tutkimuksista huolimatta ei ole saatu riittävää selvyyttä esiintymän hyväksikäyttömahdollisuuksista.

Valtausoikeuden voimassaololle on määräajan jälkeen mahdollisuus hakea jatkoaikaa siten kuin kaivoslaissa (621/2011) malminetsintäluvan voimassaolon jatkamisesta säädetään.

2. Valtaaja ei saa ilman maanomistajan lupaa käyttää hyväkseen valtausalueella louhittuja kaivoskivennäisiä muuten kuin on välttämätöntä niiden käyttökelpoisuuden ja markkinomismahdollisuuksien tutkimista varten.

Perustelut: Informatiivisista syistä päätöksessä on selostettu kaivoslain (503/1965) 12 §:n rajoite käyttää hyväksi valtausalueella louhittuja kaivoskivennäisiä.

3. Valtaajan on suoritettava valtausalueeseen kuuluvien kiinteistöjen omistajille vuotuinen valtauskorvaus, jonka suuruus on 20 euroa hehtaarilta. Valtauskorvaus on suoritettava viimeistään kunkin vuoden maaliskuun 15. päivänä. Ellei valtauskorvausta makseta, valtaus voidaan julistaa menetetyksi. Valtausalueilla ei saa suorittaa tutkimustöitä, ennen kuin kyseessä olevan vuoden valtauskorvaus on suoritettu.

Perustelut: Informatiivisista syistä päätöksessä on selostettu maanomistajien kaivoslain (503/1965) 15 §:ään perustuva oikeus valtauskorvaukseen. Valtauskorvauksen suuruus määräytyy kaivoslain (621/2011) 179 §:n mukaisesti.

4. Valtaajan on ilmoitettava kirjallisesti valtausalueeseen kuuluvien ja siihen rajoittuvien kiinteistöjen omistajille ja muille oikeudenhaltijoille etukäteen kaikista maastotöistä, jotka voivat aiheuttaa vahinkoa tai haittaa, sekä väliaikaisista rakennelmista. Ilmoitus on tehtävä niin hyvissä ajoin, että omistajalla tai haltijalla on mahdollisuus vaatia vakuuden asettamista vahingosta tai haitasta, jonka valtaaja on velvollinen korvaamaan.

Perustelut: Valtausalueen tai siihen rajoittuvan alueen omistajan tai haltijan kannalta kaivoslain (503/1965) 15 §:ään perustuva oikeus vaatia vakuuden asettamista ennen tutkimustöiden aloittamista on keskeinen oikeussuojan kannalta. Jotta tätä oikeutta olisi mahdollista käyttää tehokkaasti, on valtaajan annettava tieto näille tahoille riittävän ajoissa. Korvausvelvollisuus on pysyvästä ja ohimenevästä vahingosta tai haitasta, joka tutkimustöistä tai alueiden käytöstä aiheutuu. Lisäksi on otettu huomioon kaivoslain (621/2011) 12 §.

5. Valtaajan on toimitettava vuosittain kaivosviranomaiselle selvitys suoritetuista tutkimuksista ja niiden tuloksista. Ensimmäinen selvitys on toimitettava viimeistään 1.7.2012.

Perustelut: Selvityksen toimittamisvelvollisuus perustuu kaivoslain (621/2011) 14 ja 179 §:iin. Kumotun kaivoslain (503/1965) mukaisen valtausoikeuden nojalla toimivan valtaajan on toimitettava selvitys ensimmäisen kerran viimeistään vuoden kuluttua kaivoslain (621/2011) voimaantulosta.

6. Kun valtausoikeus on rauennut tai peruutettu, valtaajan on välittömästi saatettava valtausalue yleisen turvallisuuden vaatimaan kuntoon, poistettava väliaikaiset rakennelmat ja laitteet, huolehdittava alueen kunnostamisesta ja siistimisestä sekä saatettava alue mahdollisimman luonnonmukaiseen tilaan. Valtaajan on tehtävä kirjallinen ilmoitus kaivosviranomaiselle, valtausalueeseen kuuluvien kiinteistöjen omistajille ja muille oikeudenhaltijoille, kun edellä mainitut toimenpiteet on saatettu loppuun.

Perustelut: Informatiivisista syistä päätöksessä on selostettu valtaajan velvollisuus suorittaa jälkitoimenpiteet kaivoslain (621/2011) 15 §:n mukaisesti.

7. Kun valtausoikeus on rauennut tai peruutettu, valtaajan on kuuden kuukauden kuluessa luovutettava kaivosviranomaiselle tutkimustyöselostus, tutkimukseen liittyvä tietoaineisto ja edustava osa kairasydämistä.

Perustelut: Informatiivisista syistä päätöksessä on selostettu valtaajan velvollisuus suorittaa jälkitoimenpiteet kaivoslain (621/2011) 15 §:n mukaisesti.

8. Valtaaja ei saa päästää maahan polttoainetta tai muita ympäristölle vaarallisia aineita, joista voi aiheutua maaperän pilaantumista. Valtaajan on myös huolehdittava siitä, että toiminnasta syntyneet jätteet toimitetaan asianmukaiseen käsittelyyn ja ettei toiminnasta aiheudu roskaantumista.

Perustelut: Ympäristönsuojelulain 7 §:ssä säädetty maaperän pilaamiskielto koskee myös malminetsintää. Ottaen huomioon päätöksen mukaan sallitut tutkimustoimenpiteet maaperän pilaantumisvaaraa arvioidaan lähinnä voivan aiheutua, jos valtaaja jättäisi tai päästäisi maaperään polttoainetta tai muuta ympäristölle vaarallista ainetta. Jätelain 12 §:n nojalla valtaajan tulee huolehtia jätteen hyödyntämisestä tai käsittelyn järjestämisestä sekä noudattaa, mitä jätelain 15 §:ssä säädetään jätteen luovuttamisesta ja vastaanottamisesta. Jätelain 19 §:n roskaamiskielto koskee myös malminetsintää. Sen nojalla on kielletty jättämästä ympäristöön roskaa, likaa tai käytöstä poistettua laitetta tai muuta esinettä siten, että voi aiheutua vaaraa tai haittaa terveydelle, epäsiisyyttä, maiseman rumentumista, viihtyisyyden vähentymistä taikka niihin rinnastettavaa muuta vaaraa tai haittaa.

9. Valtausoikeuden nojalla mahdollisesti tehtävien kairausten osalta valtaajan tulee huolehtia, että putket katkaistaan mahdollisimman läheltä maanpintaa ja putkien päät tulpaan.

Perustelut: Määräyksellä kairausputkien katkaisemisesta mahdollisimman lähellä maanpintaa parannetaan alueen muiden käyttäjien turvallisuutta siten kuin kaivoslain (503/1965) 12 §:n 2 momentti edellyttää. Toimenpide on perusteltu myös kaivoslain (503/1965) 20 §:n tarkoituksessa.

10. Jos valtaaja aikoo valtauksen voimassaoloaikana suorittaa koelouhintaa, kuivattamista tai koerikastusta taikka muita ympäristö- tai muilta vaikutuksiltaan vastaavia toimenpiteitä, on valtaajan ilmoitettava tästä etukäteen kaivosviranomaiselle. Ilmoitus on tehtävä hyvissä ajoin ennen toimenpiteen aloittamista. Kaivosviranomaisen voi valvontaa varten ilmoituksen saatuaan tarvittaessa antaa määräyksiä toimenpiteiden suorittamisesta.

Perustelut: Koska valtaaja ei ole esittänyt kaivoslain (503/1965) 8 §:n 1 momentin 4 kohdan mukaista tutkimussuunnitelmaa niin yksityiskohtaisesti, että valtausoikeudesta päätettäessä olisi mahdollista arvioida kaivoslain (503/1965) 12 §:n mukaisen valtausoikeuden nojalla tehtävien tutkimustoimenpiteiden tarpeellisuutta tutkimustyön tavoitteiden kannalta, liitetään päätökseen määräys toimittaa kaivosviranomaiselle ilmoitus, ennen kuin valtaaja ryhtyy 12 §:ssä sallittuihin, mutta vaikutuksiltaan tavanomaisia tutkimustoimenpiteitä merkittävämpien toimenpiteiden osalta. Tällä varmistetaan, onko hankkeesta tarpeen suorittaa ympäristövaikutusten arviointimenettelystä annetun lain 4 §:n nojalla ympäristövaikutusten arviointimenettely tai edellyttääkö hanke ympäristönsuojelulain 61 §:ssä tarkoitettua koetoimintailmoitusta ympäristönsuojeluviranomaiselle. Samalla kaivosviranomaisen on mahdollista kaivoslain valvonnan toteuttamiseksi arvioida toimenpiteiden vaikutusta ja tarvittaessa antaa tarkempia määräyksiä toimenpiteiden suorittamisesta.

11. Valtaajan on ennen tutkimustoimenpiteiden aloittamista tiedotettava suunnitelluista toimenpiteistä Museovirastolle taikka sen osoittamalle viranomaiselle sen varmistamiseksi, ettei toimenpiteistä aiheudu sellaisia vaikutuksia, jotka olisivat kiellettyjä muinaismuistolain (17.6.1963/295) nojalla.

Perustelut: Kun otetaan huomioon ELY-keskuksen lausunto, on lupamääräystä pidettävä tarpeellisena muinaismuistolain (295/63) nojalla rauhoitettujen kiinteiden muinaisjäännösten asianmukaisen käsittelyn varmistamiseksi. Päätös annetaan tiedoksi Museovirastolle.

12. Sen lisäksi, mitä kaivoslaissa (503/1965) ja kaivoslain (621/2011) siirtymäsäännöksissä säädetään, valtaajan on noudatettava malminetsinnässä ja alueiden käytössä, mitä muualla laissa säädetään.

Perustelut: Maininnalla muualla laissa olevien velvoitteiden ja määräysten noudattamisvelvollisuudesta kiinnitetään valtaajan huomiota siihen, että kaivoslain (503/1965) ja kaivoslain (621/2011) siirtymäsäännösten mukaista etsintätoimintaa harjoitettaessa tulee myös muualla laissa olevat velvoitteet, rajaukset ja määräykset huomioida.

Vastaus lausuntoihin ja mielipiteisiin

Lausunnoissa ja mielipiteessä esitetyt seikat on otettu päätöksessä huomioon lupamääräyksillä. Koska kyseessä on tutkimusvaihe, ei mahdollisen kaivostoiminnan vaikutuksia käsitellä tässä päätöksessä.

Lisäksi todetaan ELY-keskuksen lausuntoon, että

- aluetta koskevien kaavamerkintöjen ja muun alueiden käytön osalta viitataan edellä esitettyyn kohtaan ”Kaavoitustilanne”.
- muita luontoarvoja ja uhanalaisia lajeja koskevaa erillistä määräystä ei ole tarpeen antaa, kun otetaan huomioon lupamääräykset 6 ja 12.

- malminetsintä ei rajoita mahdollista maa-ainesten ottoa.

Lisäksi todetaan maanomistajien mielipiteeseen, että

- tutkimustoimenpiteet on suoritettava siten, että niistä aiheutuu mahdollisimman vähän vahinkoa tai haittaa.
- maanomistajalla on lupamääräyksen 4 mukaisesti mahdollisuus vaatia valtaajalta vakuuden asettamista ennen tutkimustöiden aloittamista. Korvausvelvollisuus on pysyvää ja ohimenevää vahingosta tai haitasta, joka tutkimustöistä tai alueiden käytöstä aiheutuu.
- kun otetaan huomioon tässä valtausoikeuden pidentämistä koskevassa päätöksessä annetut lupamääräykset ja valtausoikeuden nojalla sallitut tutkimustoimenpiteet, ei valtausoikeuden nojalla tehtävillä tutkimuksilla ole muita sellaisia vaikutuksia, että niitä pitäisi käsitellä tässä päätöksessä. Muut vaikutukset arvioidaan mahdollisessa uutta kaivoslupaa koskevassa lupakäsittelyssä. Vaikutuksia on myös osittain käsitelty kaivoksen ympäristöluvan yhteydessä.
- myöskään maanomistajien mielipidettä täydentävässä kirjeessä (saapunut Tukesiin 16.4.2012) esille tuotuja seikkoja mm. olemassa olevan kultakaivoksen toiminnasta ja sen ympäristövaikutuksista ei käsitellä tässä päätöksessä.

Sovelletut säännökset

Kaivoslaki 17.9.1965/503
Kaivoslaki 10.6.2011/621
Kaivosasetus 17.12.1965/663
Luonnonsuojelulaki 20.12.1996/1096
Hallintolaki 6.6.2003/434
Muinaismuistolaki 17.6.1963/295

VALITUSOSOITUS

Valitusviranomainen

Päätökseen saa hakea muutosta valittamalla sille hallinto-oikeudelle, jonka tuomiopiirissä pääosa tässä päätöksessä tarkoitettusta alueesta sijaitsee. Toimivaltainen hallinto-oikeus on mainittu valitusosoituksen lopussa. Valituskirjelmä osoitetaan valitusviranomaiselle ja se on toimitettava valitusajassa hallinto-oikeuden kirjaamoon.

Valitusaika

Määräaika valituksen tekemiseen on kolmekymmentä (30) päivää tämän päätöksen antopäivästä sitä määräaikaan lukematta. Valitusaika päättyy **1.6.2012**.

Valitusoikeus

Päätöksestä voivat valittaa ne, joiden etua, oikeutta tai velvollisuutta asia saattaa koskea, sekä vaikutusalueella ympäristön-, terveyden- tai luonnonsuojelun taikka asuinympäristön viihtyisyyden edistämiseksi toimivat rekisteröidyt yhdistykset tai säätiöt, asianomaiset kunnat, elinkeino-, liikenne- ja ympäristökeskukset ja muut asiassa yleistä etua valvovat viranomaiset, saamelaiskäräjät sillä perusteella, että luvassa tarkoitettu toiminta heikentää saamelaisten oikeutta alkuperäiskansana ylläpitää ja kehittää omaa kieltään ja kulttuuriin ja kolttien kyläkokous sillä perusteella, että luvassa tarkoitettu toiminta heikentää koltta-alueella kolttien elinolosuhteita ja mahdollisuuksia harjoittaa elinkeinoja.

Valituksen sisältö

Valituskirjelmässä on ilmoitettava

- päätös, johon haetaan muutosta
- miltä kohdin päätökseen haetaan muutosta ja mitä muutoksia siihen vaaditaan tehtäväksi
- perusteet, joilla muutosta vaaditaan
- valittajan nimi ja kotikunta
- postiosoite ja puhelinnumero, joihin asiaa koskevat ilmoitukset valittajalle voidaan toimittaa

Jos valittajan puhevaltaa käyttää hänen laillinen edustajansa tai asiamiehensä tai jos valituksen laatijana on joku muu henkilö, valituskirjelmässä on ilmoitettava myös tämän nimi ja kotikunta.

Valittajan, laillisen edustajan tai asiamiehen on allekirjoitettava valituskirjelmä, ellei valituskirjelmää toimiteta sähköisesti (telekopiona tai sähköpostilla).

Valituksen liitteet

Valituskirjelmään on liitettävä

- päätös, johon haetaan muutosta valittamalla, alkuperäisenä tai jäljennöksenä
- asiakirjat, joihin valittaja vetoaa vaatimuksensa tueksi, jollei niitä ole jo aikaisemmin toimitettu viranomaiselle
- asiamiehen valtakirja

Valituskirjelmän toimittaminen perille

Valituskirjelmän voi viedä valittaja itse tai hänen valtuuttamansa asiamies. Valituskirjelmä liitteineen voidaan myös lähettää postitse, telekopiona tai sähköpostilla. Postiin valituskirjelmä on jätettävä niin ajoissa, että se ehtii perille valitusajan viimeisenä päivänä ennen aukioloajan päättymistä. Hallinto-oikeudessa kirjaamon aukioloaika on klo 8.00 – 16.15. Sähköisesti (telekopiona tai sähköpostilla) toimitetun valituskirjelmän on oltava toimitettu niin, että se on käytettävissä vastaanottolaitteessa tai tietojärjestelmässä määräajan viimeisenä päivänä ennen virka-ajan päättymistä.

Valittajalta peritään hallinto-oikeudessa **oikeudenkäyntimaksu** 90 euroa. Tuomioistuinten ja eräiden oikeus-hallintoviranomaisten suoritteista perittävistä maksuista annetussa laissa (701/1993) on erikseen säädetty eräistä tapauksista, joissa maksua ei peritä.

Toimivaltaisen hallinto-oikeuden yhteystiedot muutoksenhakua varten:

Oulun hallinto-oikeus

käyntiosoite: Isokatu 4, 90100 Oulu

postiosoite: PL 189, 90101 Oulu

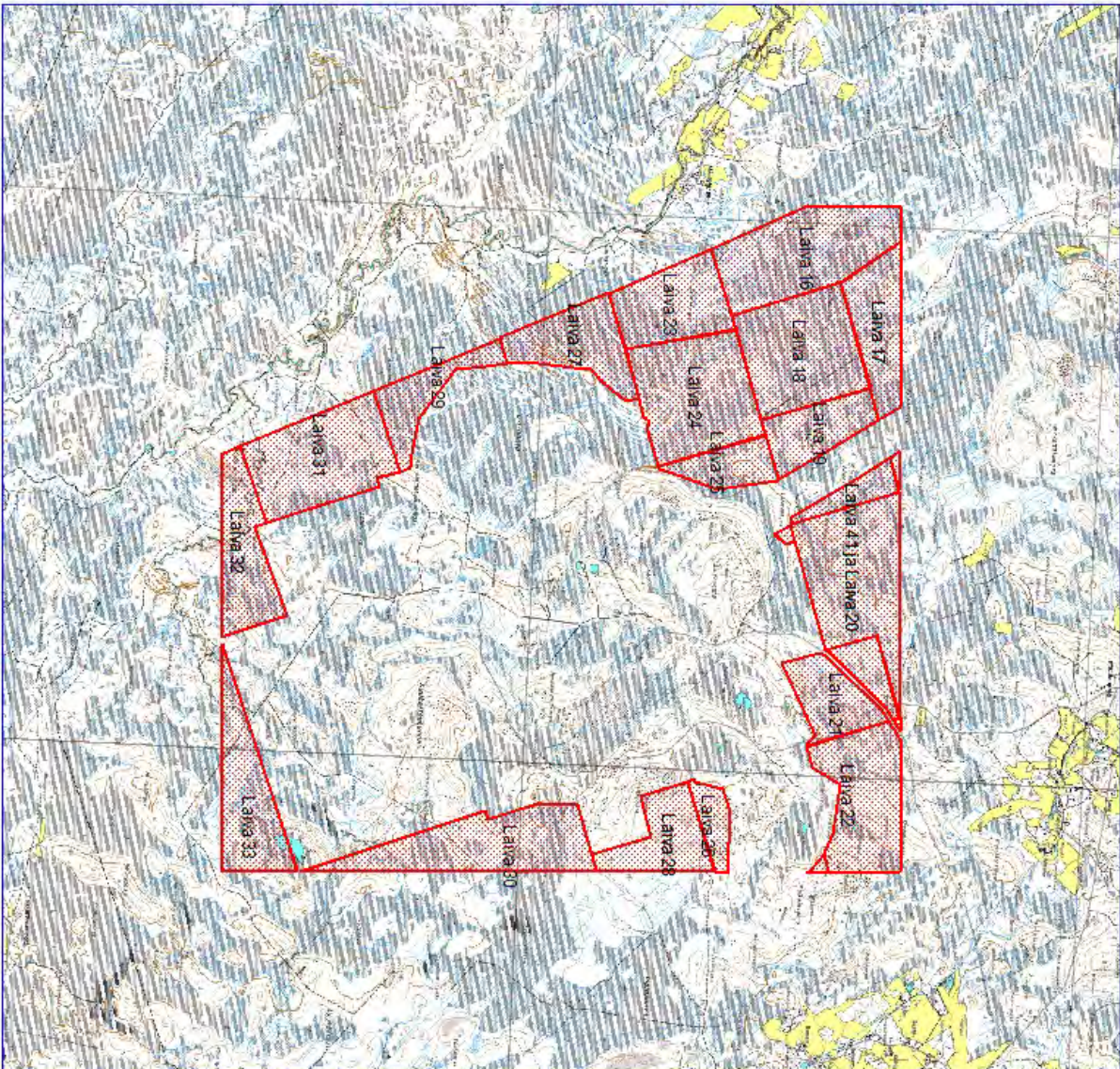
puhelin: 029 56 42800

telekopio: 029 56 42841

sähköposti: oulu.hao@oikeus.fi

Lista asianosaisista

Kartta valtausalueista
(kartan mittakaava ohjeellinen)



Turvallisuus- ja kemikaalivirasto (Tukes)

KaivNro 8866

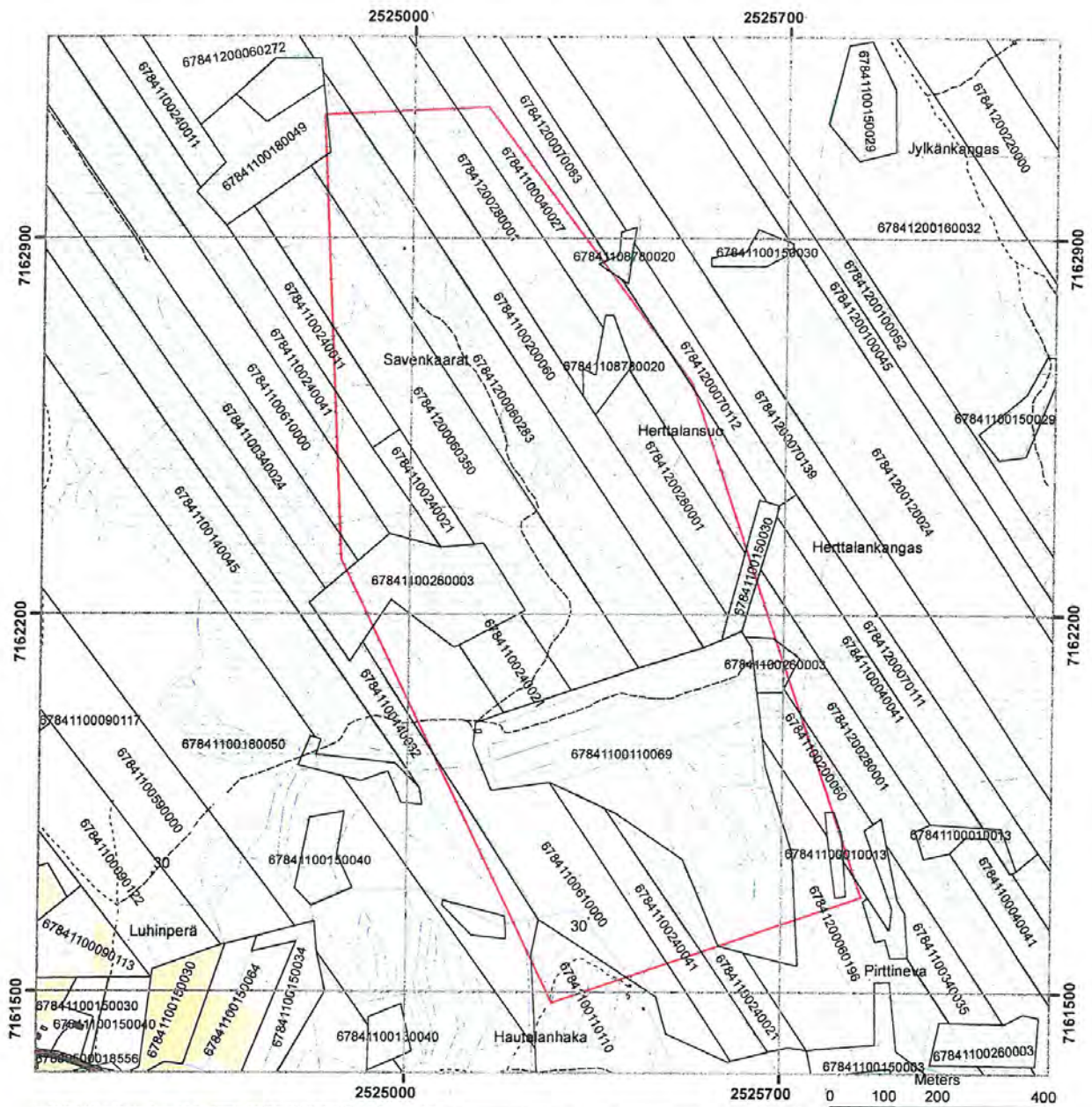
Laiva 16-33, Laiva 41

Pvm: 9.1.2012

Mittakaava 1:50000

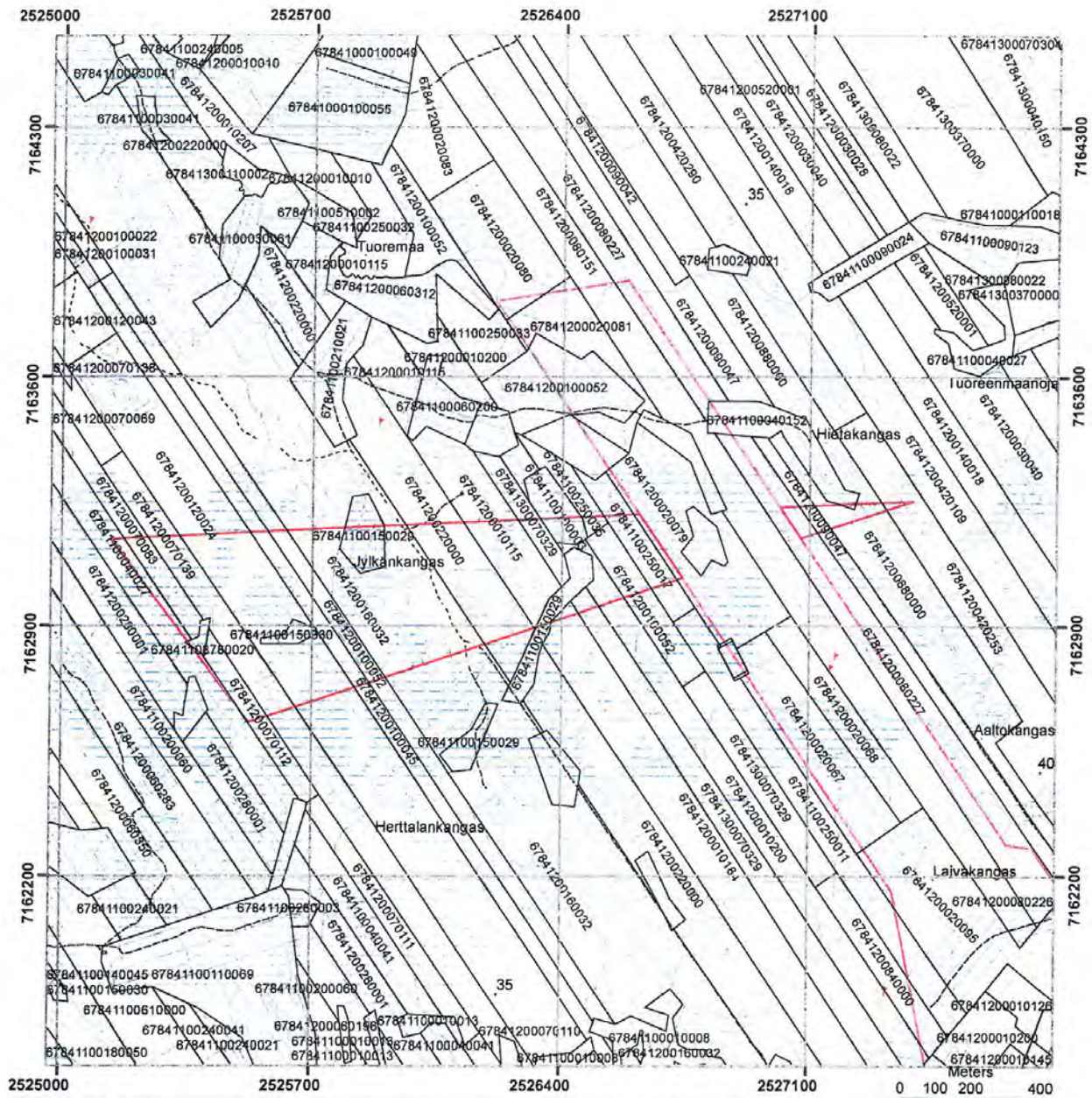
Maanmittauslaitoksen lupa nro 18/MML/2011

Aineiston kopiointi ilman Maanmittauslaitoksen lupaa kielletty.



<p>Valtausalue KaivNro 8866 Laiva 16 Karttalehti 2441 07</p>	<p>2524834 2525139 7163130 7163145</p>		1:10 000
	<p>2524873 2525524 7162304 7162632</p>		
<p>Raahen kaupunki</p>	<p>Laiva 16 99,77 ha</p>		<p>2525850 7161677</p>
<p>Hakija: NORDIC MINES MARKNAD AB</p>	<p>2525273 7161481</p>		





Valtausalue 1:15 000

KaivNro 8866

Laiva 17

Karttalehti
2441 07

Raahen kaupunki

Hakija:
NORDIC MINES MARKNAD AB

2525139
7163145

2526618
7163036

Laiva 17
54,05 ha

2527076
7163147

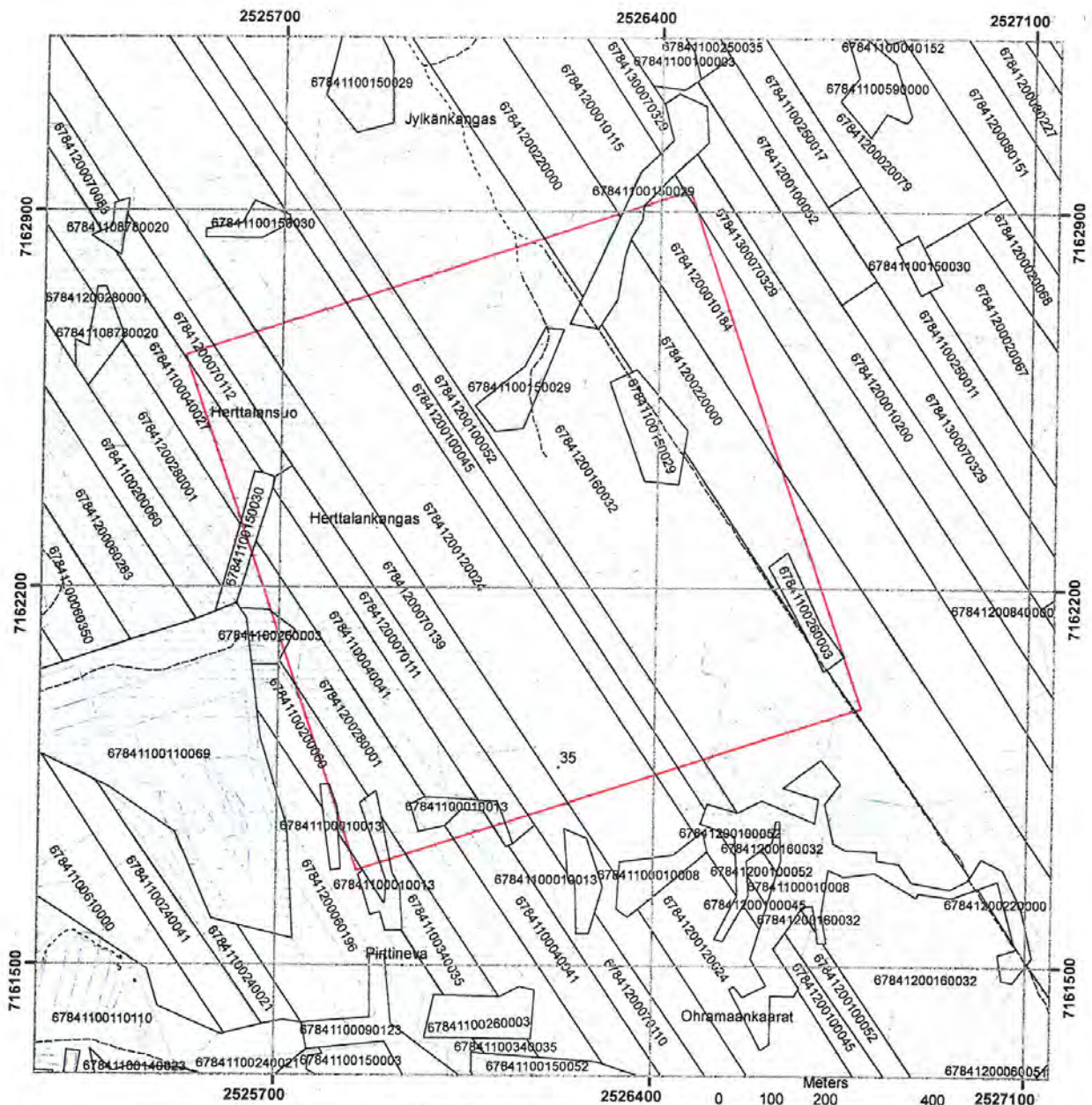
2527017
7163233

2527391
7163251

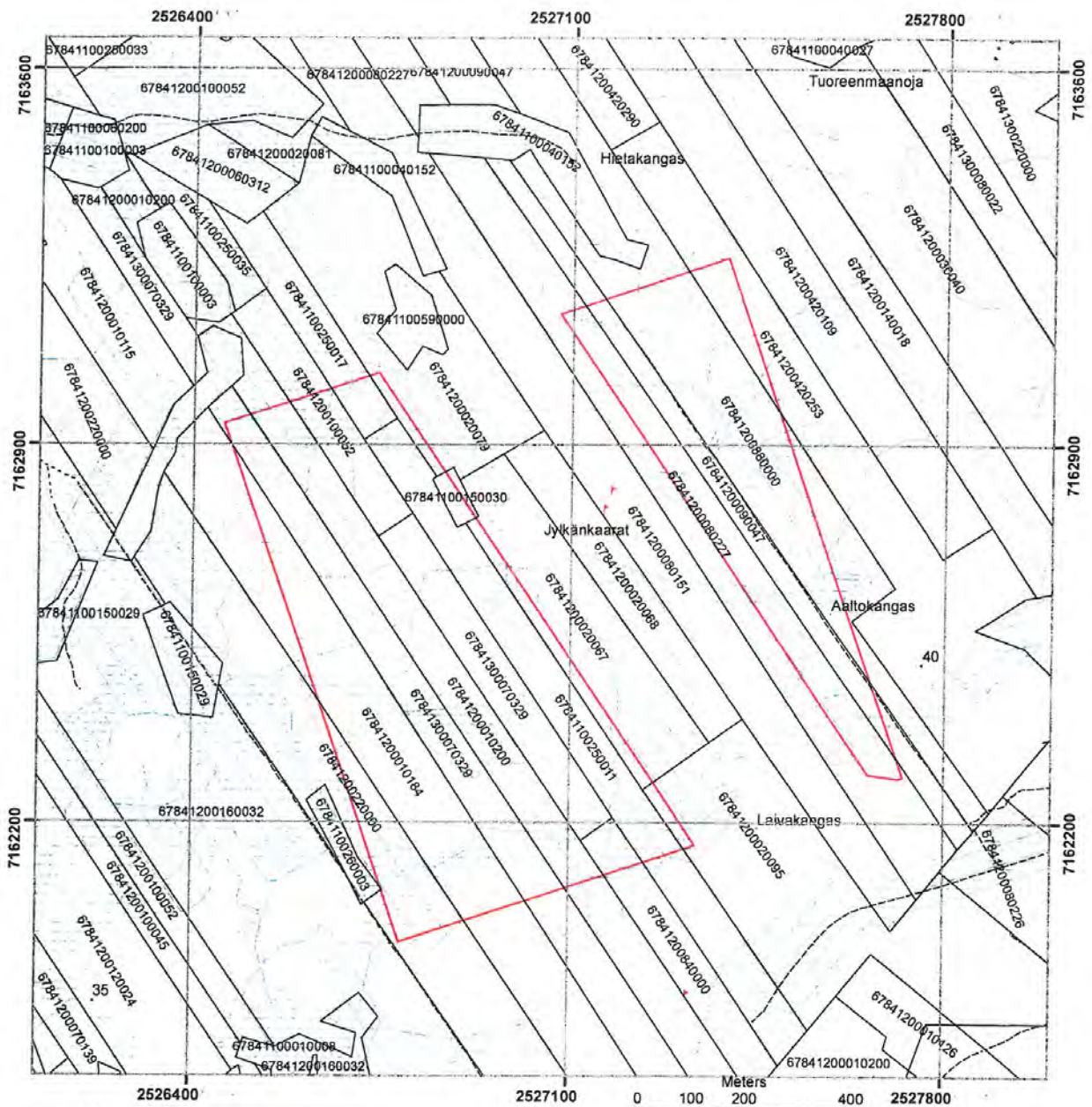
2526741
7163036

TEM
24. 05. 2011

2525524
7162632



Valtausalue	2526456	7162940	1:10 000
KaivNro 8866			
Laiva 18	2525524	7162632	
Karttalehti 2441 07			
Raahen kaupunki			Laiva 18 99,46 ha
Hakija: NORDIC MINES MARKNAD AB	2526788	7161980	
	2525850	7161677	



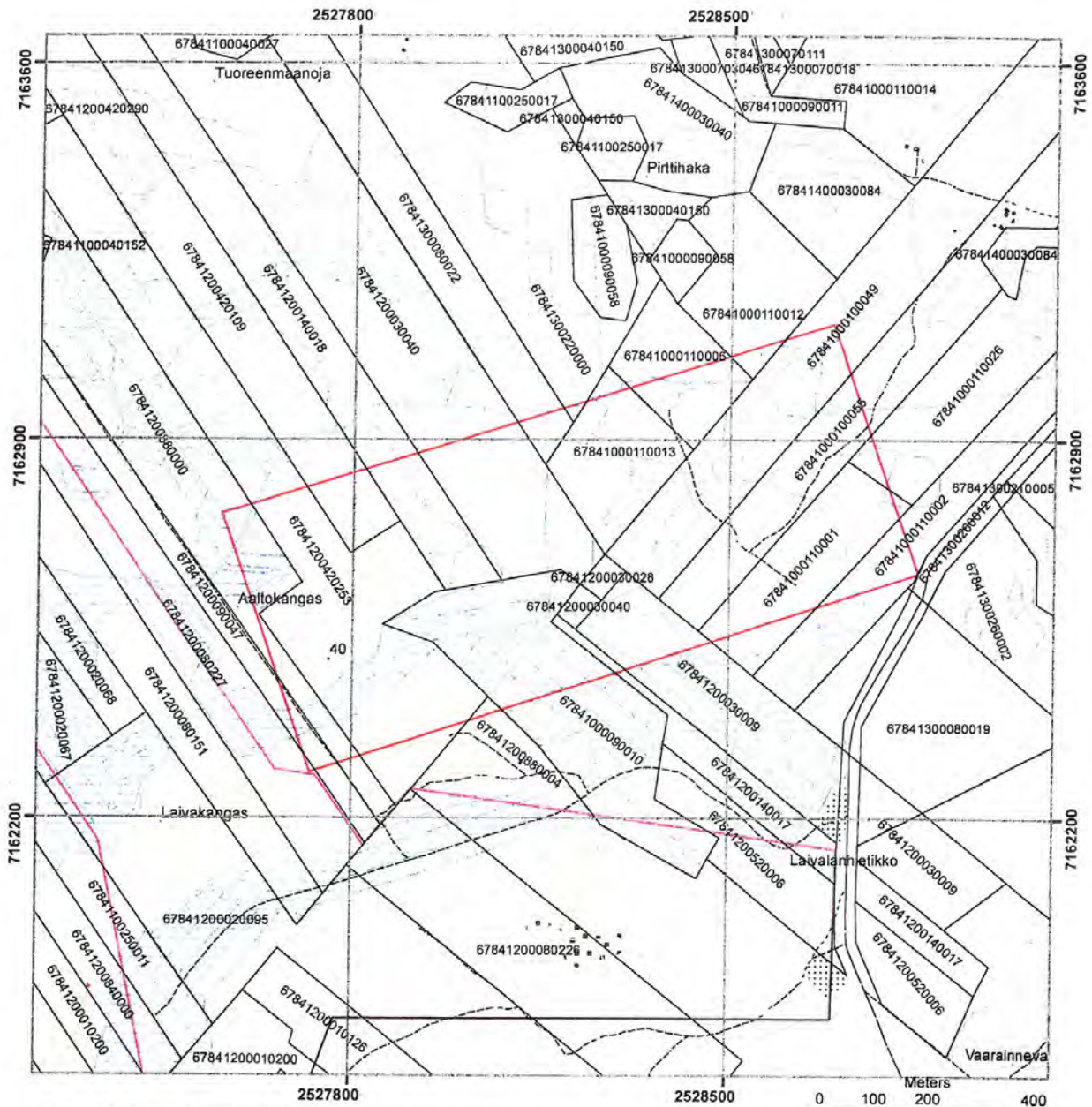
Valtausalue
 KaivNro 8866
 Laiva 19
 Karttalehti
 2441 07
 Raahen kaupunki
 Hakija:
 NORDIC MINES MARKNAD AB

2527391
7163248
2527077
2526742 7163145
7163034
2526456
7162940
2527724
7162286
2527715
7162283
2527660
7162291
2527337
7162160
2526788
7161980

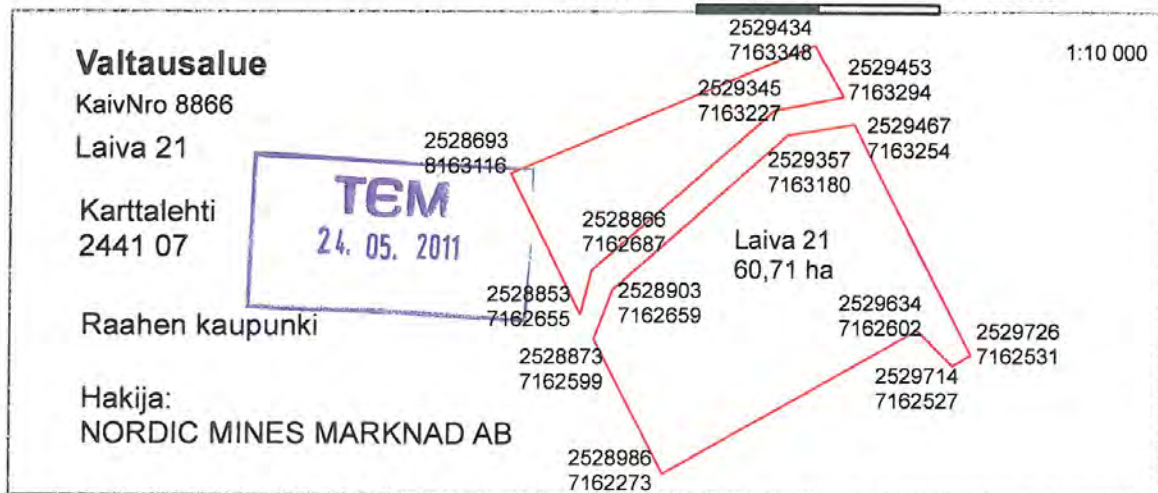
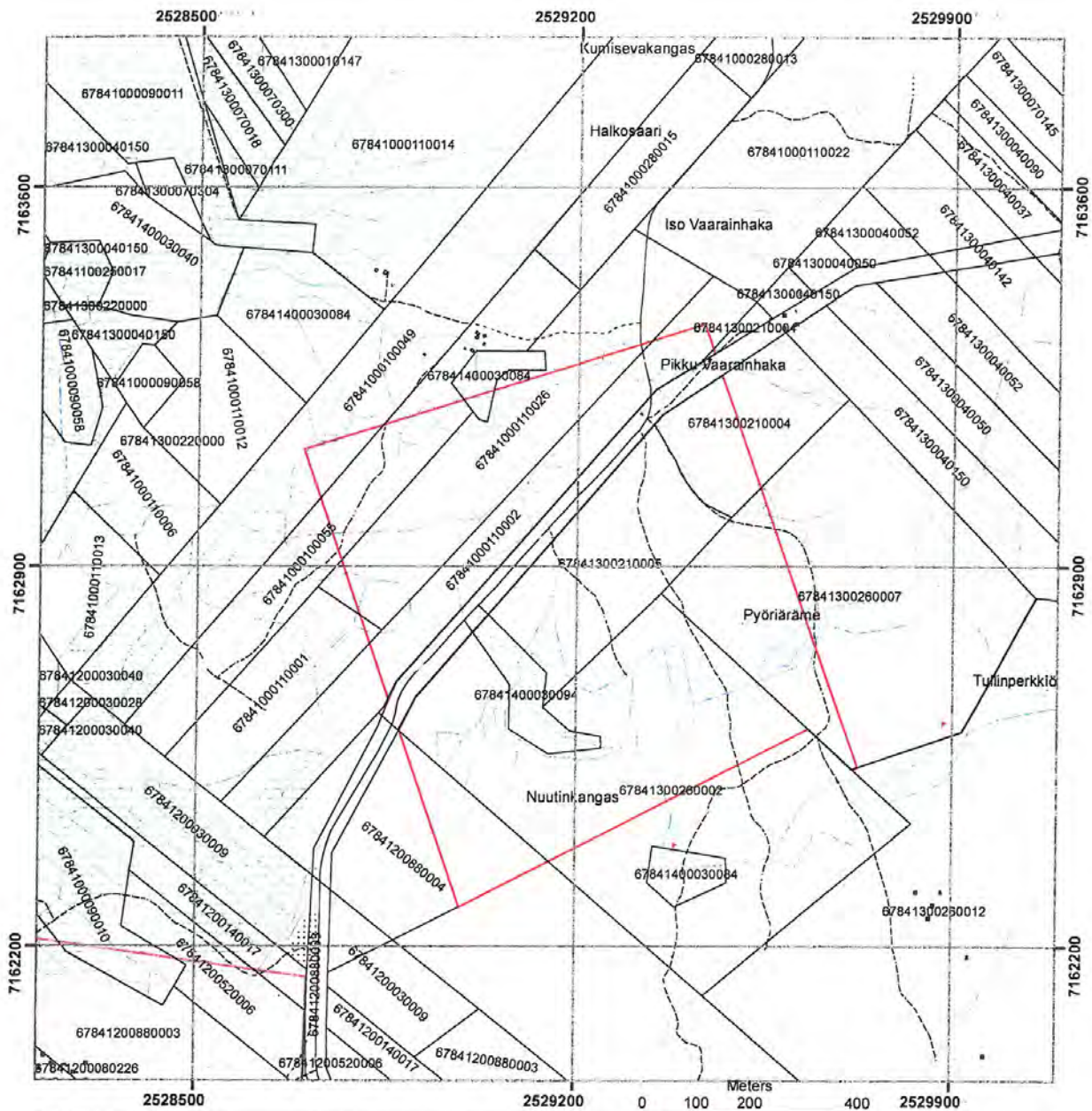
TEM
24. 05. 2011

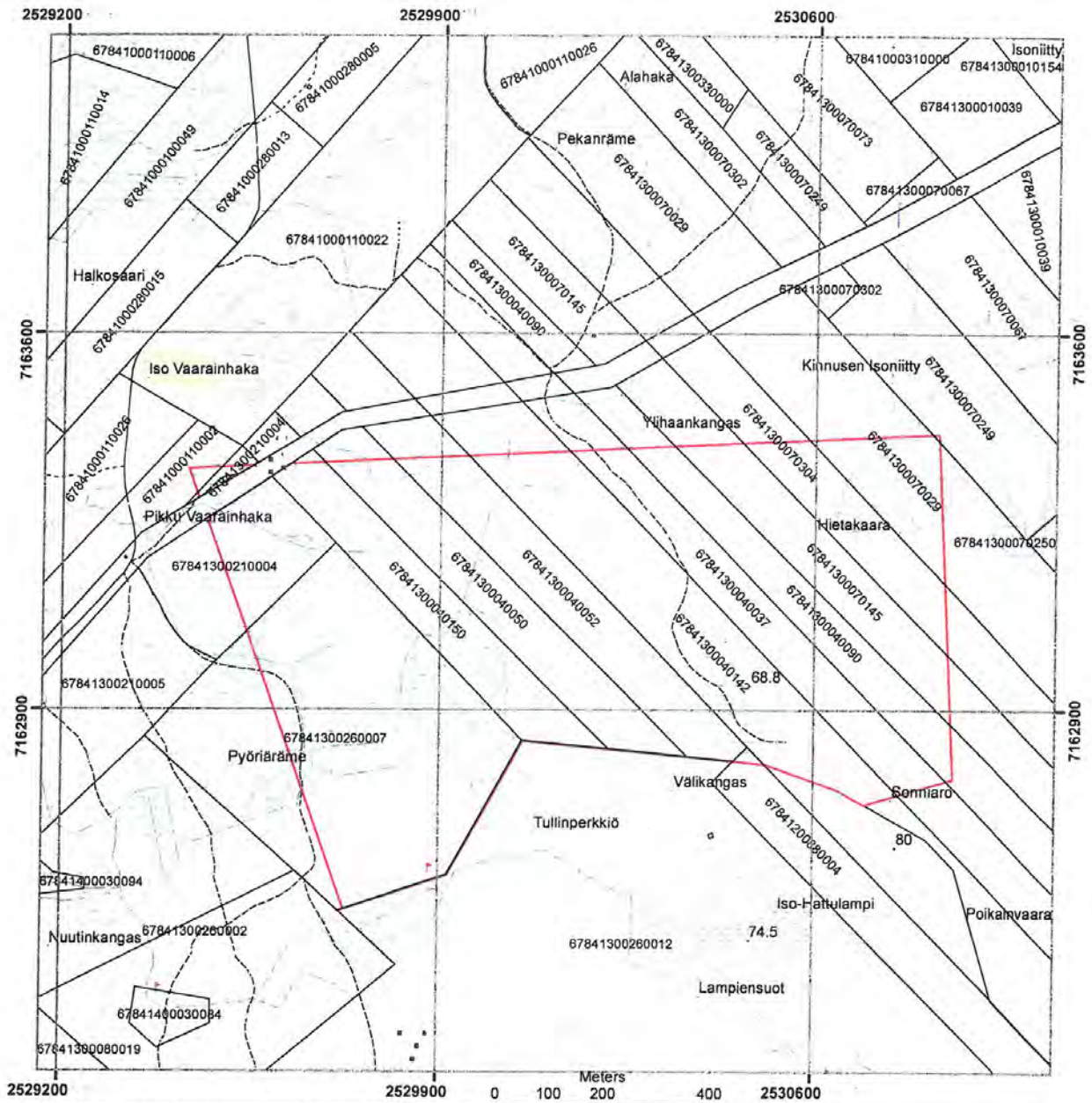
Laiva 19
63,88 ha

1:10 000



Valtausalue	2528693	1:10 000
KaivNro 8866	7163116	
Laiva 20		
Karttalehti	2527559	
2441 07	7162764	
	TEM	
	24. 05. 2011	
Raahen kaupunki	Laiva 20	
	58,85 ha	
Hakija:	2528854	
NORDIC MINES MARKNAD AB	7162654	
	2527724	
	7162286	

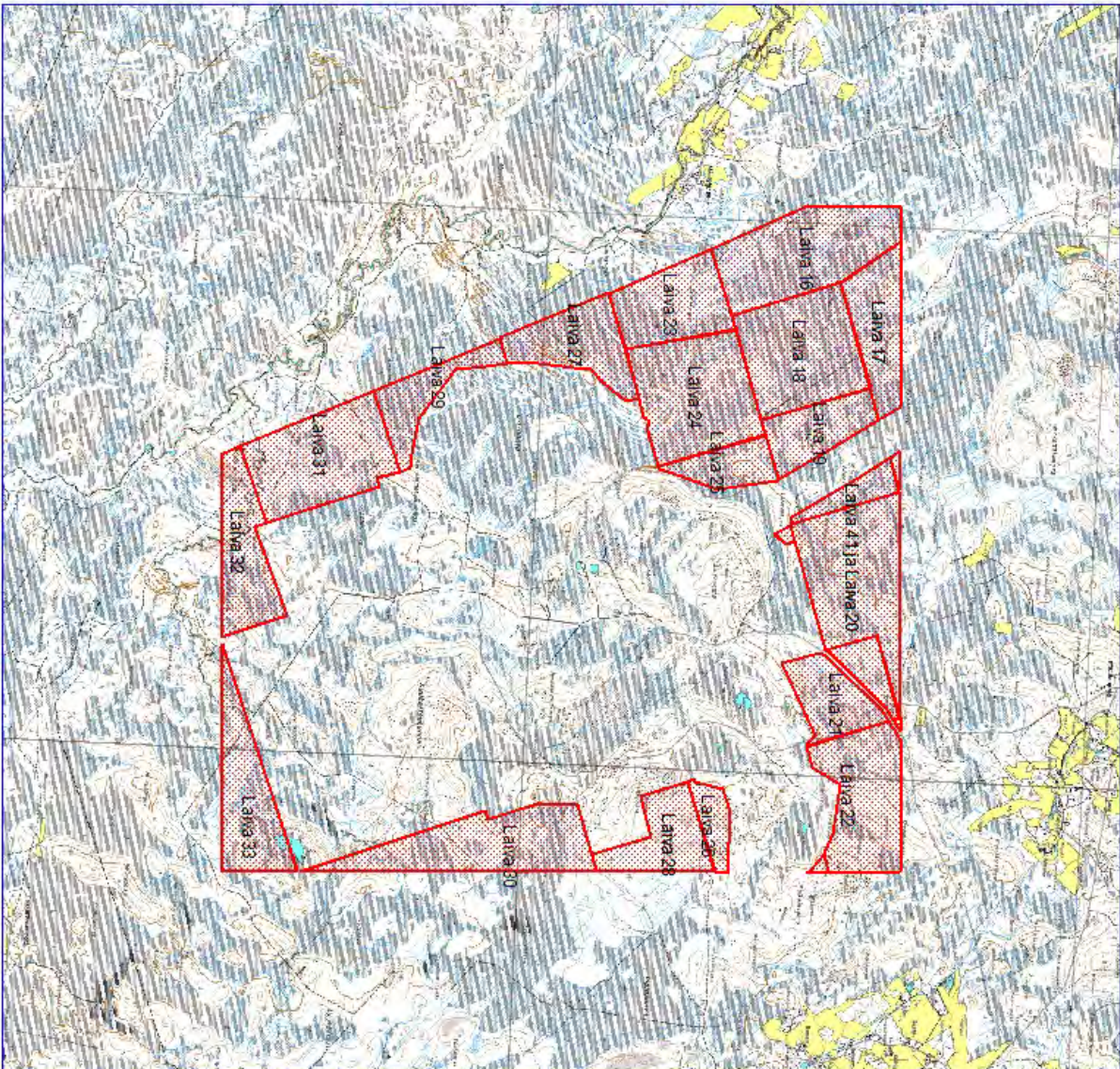




Valtausalue	2529434	2529551	1:10 000
KaivNro 8866	7163348	7163354	
Laiva 22	2529453	2529619	2530830
	7163294	7163357	7163414
	2529467		
	7163254		
Laiva 22			
83,69 ha			
Karttalehti			
2441 07, 10			
Raahen kaupunki			
Hakija:			
NORDIC MINES MARKNAD AB			
	2529725	2529918	2530860
	7162531	7162594	7162774
			2530512
			7162800
			2530645
			7162754
			2530895
			7162725

TEM
24. 05. 2011

Kartta valtausalueista
(kartan mittakaava ohjeellinen)



Turvallisuus- ja kemikaalivirasto (Tukes)

KaivNro 8866

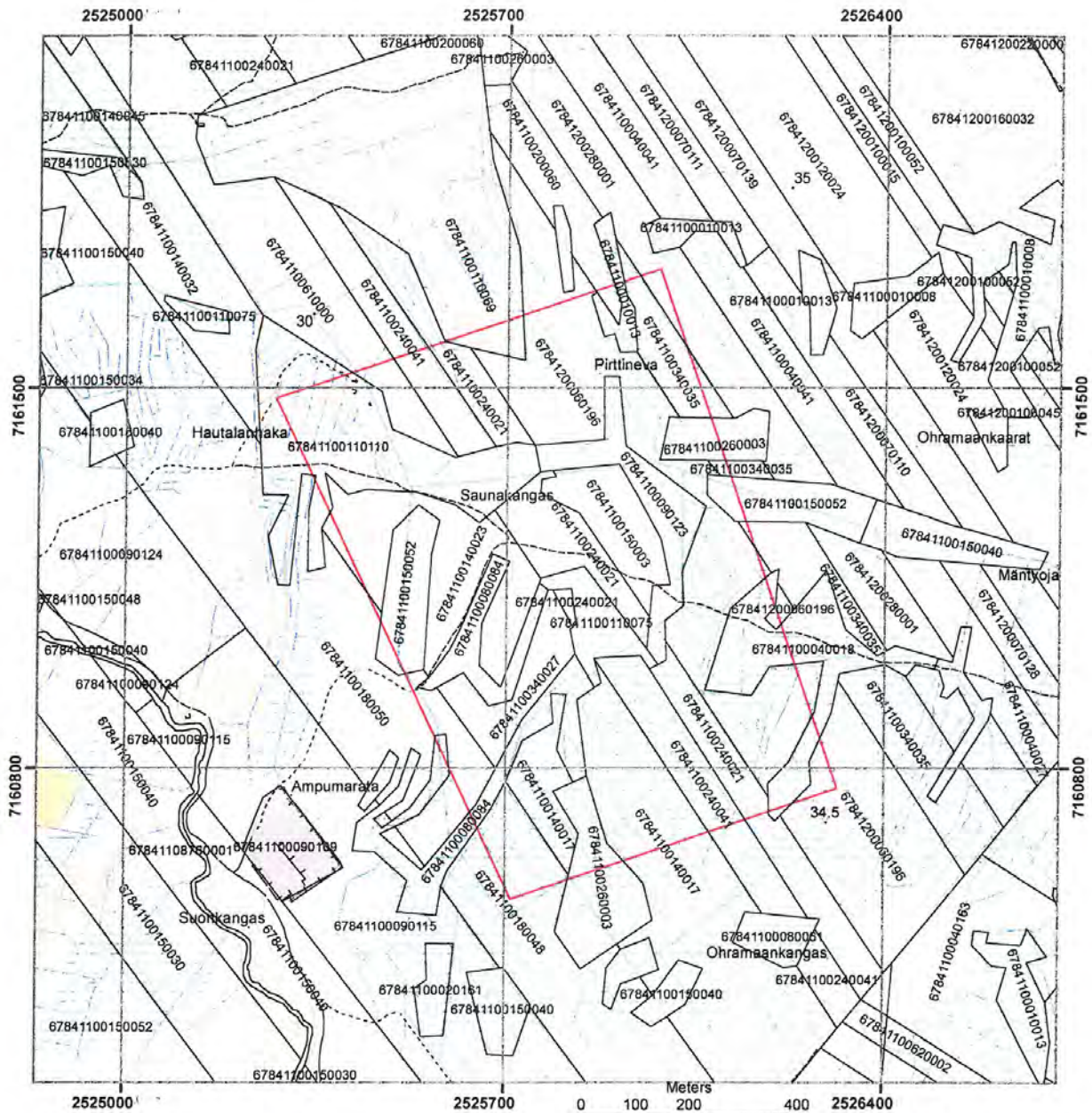
Laiva 16-33, Laiva 41

Pvm: 9.1.2012

Mittakaava 1:50000

Maanmittauslaitoksen lupa nro 18/MML/2011

**Aineiston kopiointi ilman Maanmittauslaitoksen
lupaa kielletty.**

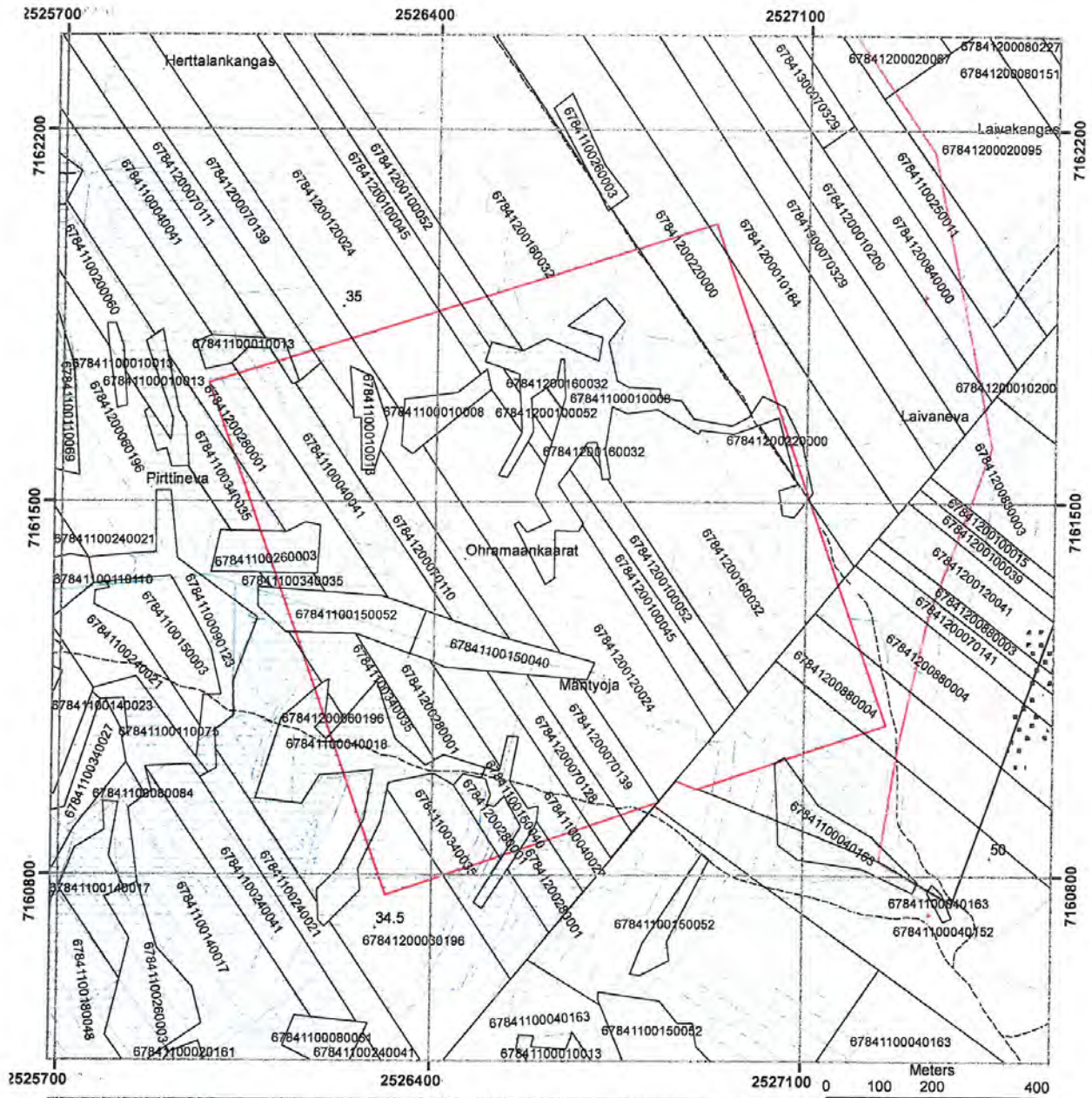


Valtausalue	2525981	1:10 000
KaivNro 8866	7161719	
Laiva 23	2525273	
	7161481	
Karttalehti		
2441 07		
Raahen kaupunki		
Hakija:		
NORDIC MINES MARKNAD AB		
	2526315	7160764
	2525712	7160561

TEM

24. 05. 2011

Laiva 23
69,99 ha



Valtausalue
 KaivNro 8866
 Laiva 24

Karttalehti
 2441 07

Raahen kaupunki

Hakija:
 NORDIC MINES MARKNAD AB

2525981
 7161719

TEM
 24. 05. 2011

Laiva 24
 99,47 ha

2526926
 7162024

2526860
 7160979

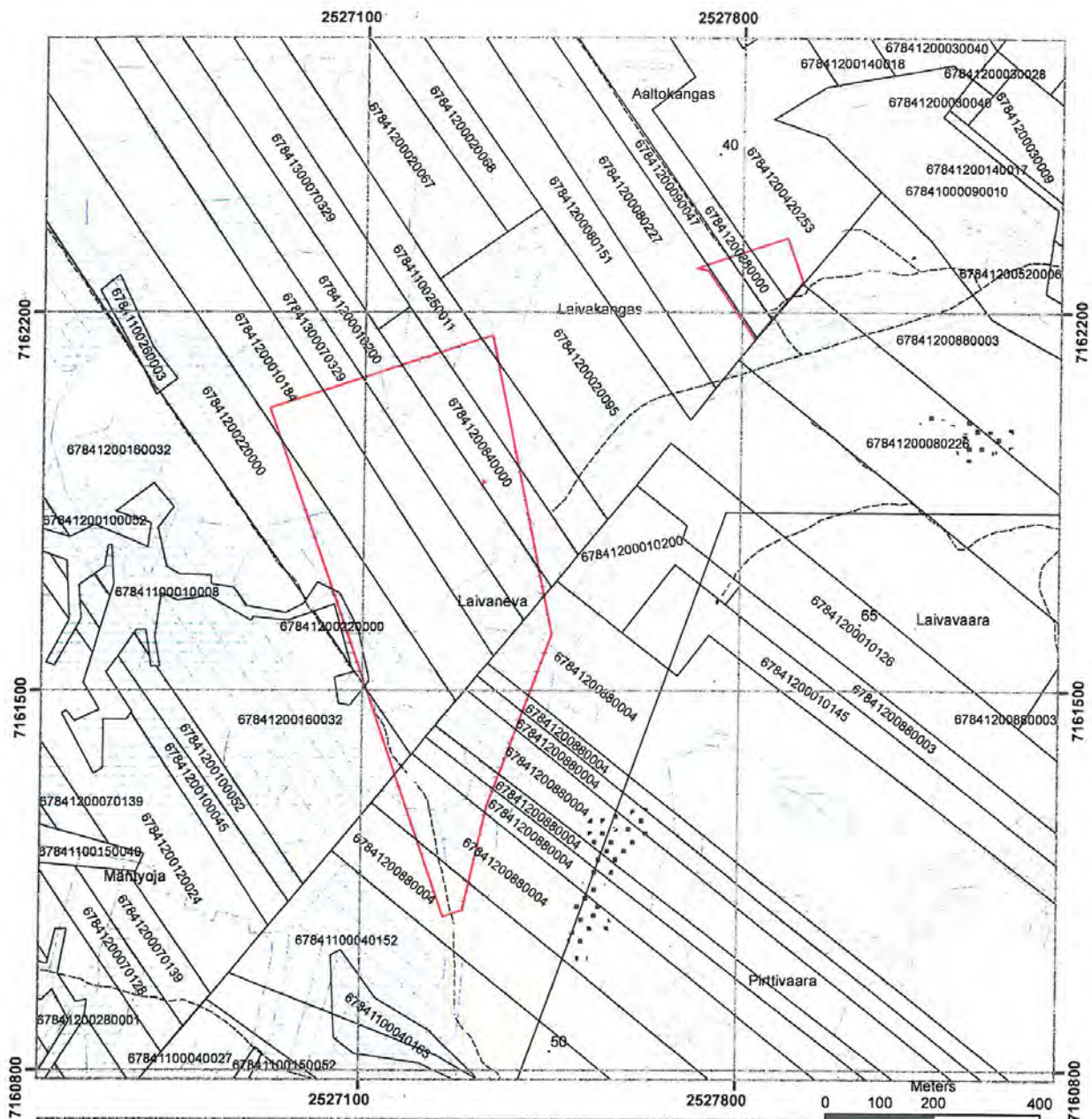
2527255
 7161084

2526900
 7160963

2526826
 7160938

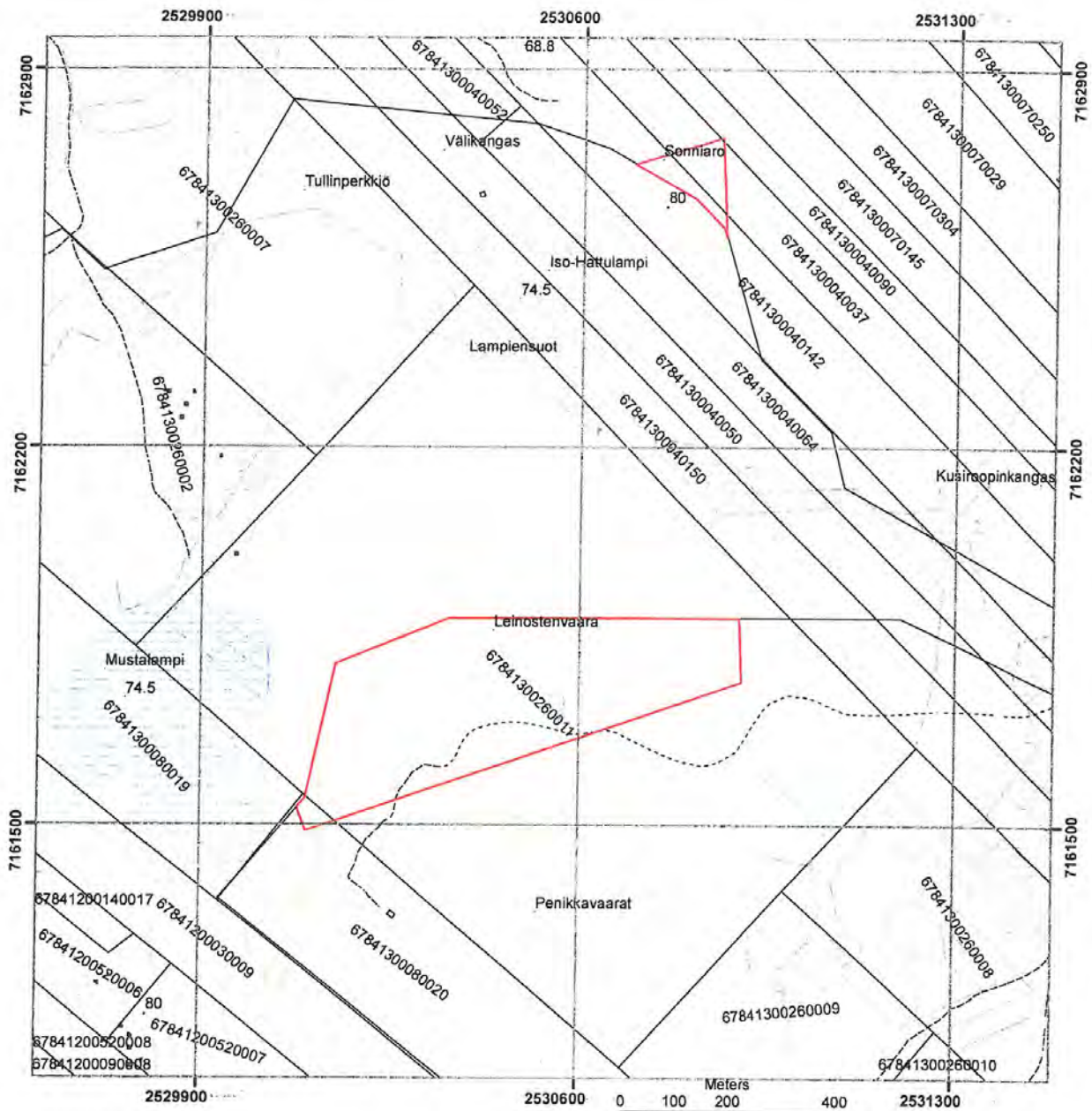
2526315
 7160764

1:10 000



<p>Valtausalue KaivNro 8866 Laiva 25 Karttalehti 2441 07 Raahen kaupunki Hakija: NORDIC MINES MARKNAD AB</p>	<p style="text-align: center;">TEM 24. 05. 2011</p>	2527337	2527715	2527885	1:10 000
		7162159	7162286	7162339	
		2527735	2527913	2527825	
		7162280	7162257	7162152	
		2526926	2527451	2527333	
		7162024	7161606	7161286	
			2527255	2527290	
			7161084	7161096	

Laiva 25
32,24 ha



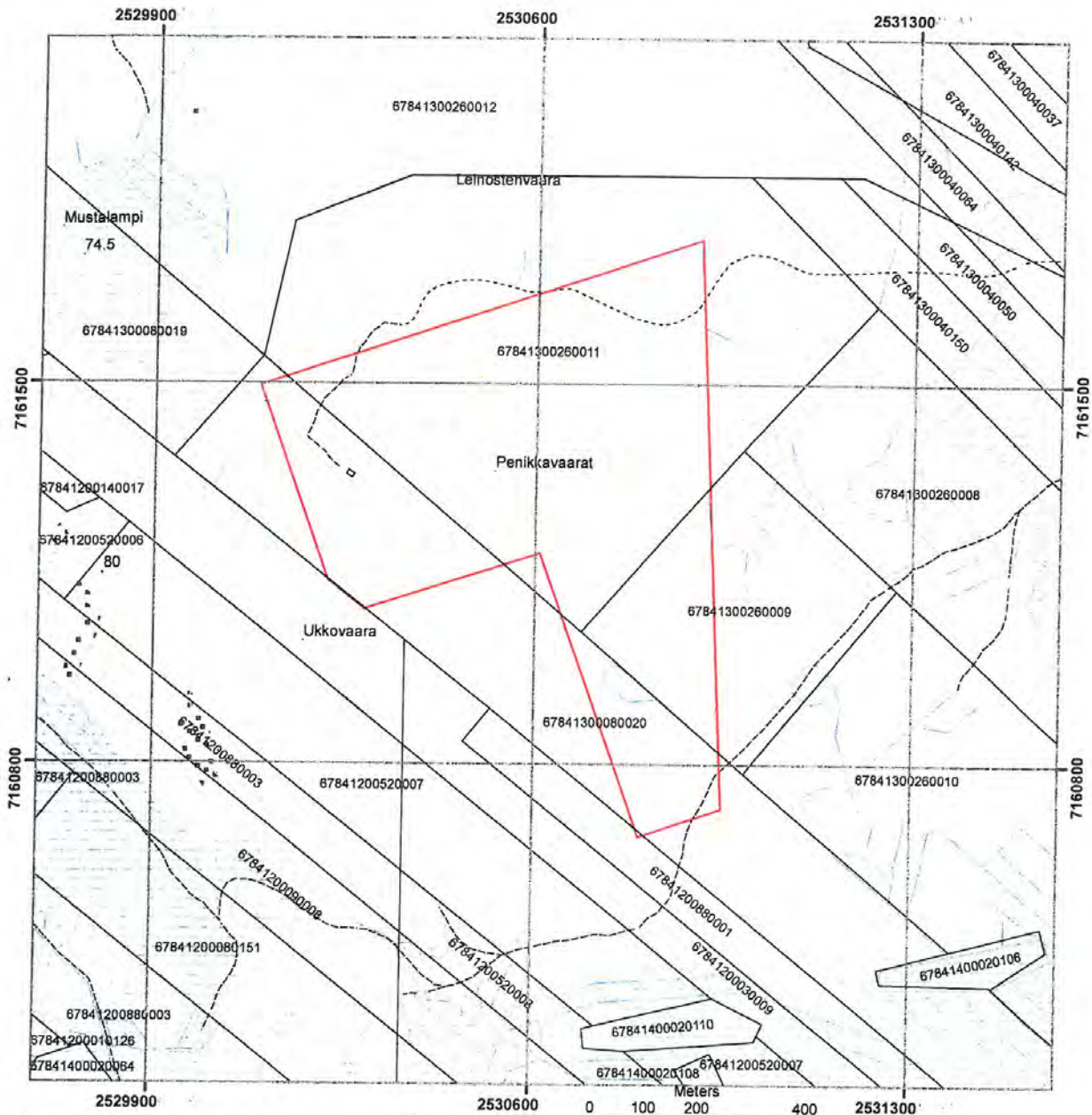
Valtausalue
 KaivNro 8866
 Laiva 26
 Karttalehti 2441 10
 Raahen kaupunki
 Hakija: NORDIC MINES MARKNAD AB

TEM
 24. 05. 2011

Laiva 26
 20,36 ha

Coordinates: 2530860, 2530696, 2530811, 2530863, 2530360, 2530148, 2530094, 2530080, 2530095, 2530860, 7162774, 7162725, 7162661, 7162607, 7161884, 2530900, 2530905, 7161884, 7161766

Scale: 1:10 000



Valtausalue

KaivNro 8866

Laiva 28

Karttalehti 2441 10

Raahen kaupunki

Hakija:
NORDIC MINES MARKNAD AB

2530095
7161489

TEM
24. 05. 2011

Laiva 28
49,00 ha

2530609
7161189

2530219
7161139

2530287
7161085

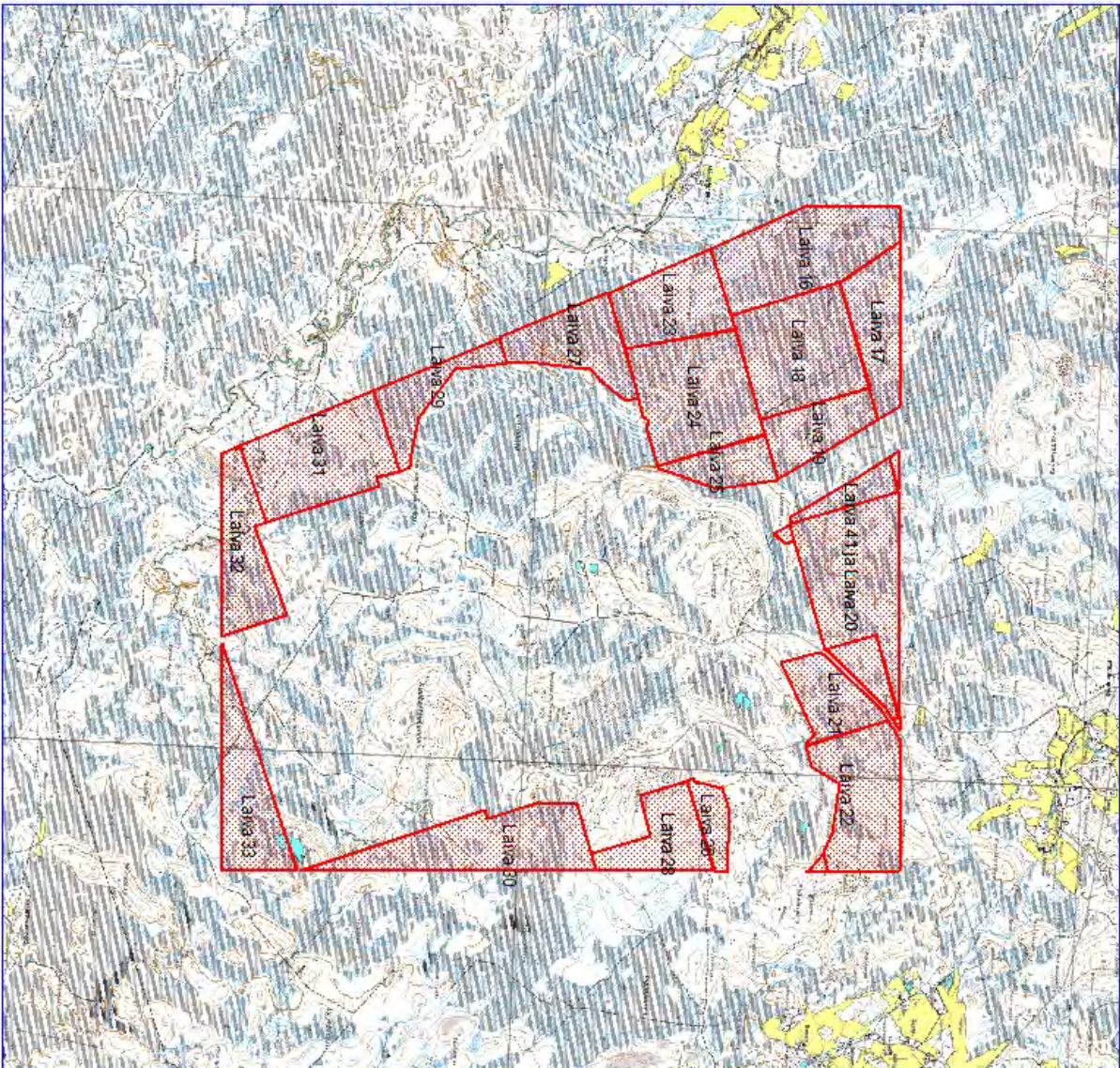
2530798
7160667

2530905
7161766

2530951
7160719

1:10 000

Kartta valtausalueista
(kartan mittakaava ohjeellinen)



Turvallisuus- ja kemikaalivirasto (Tukes)

KaivNro 8866

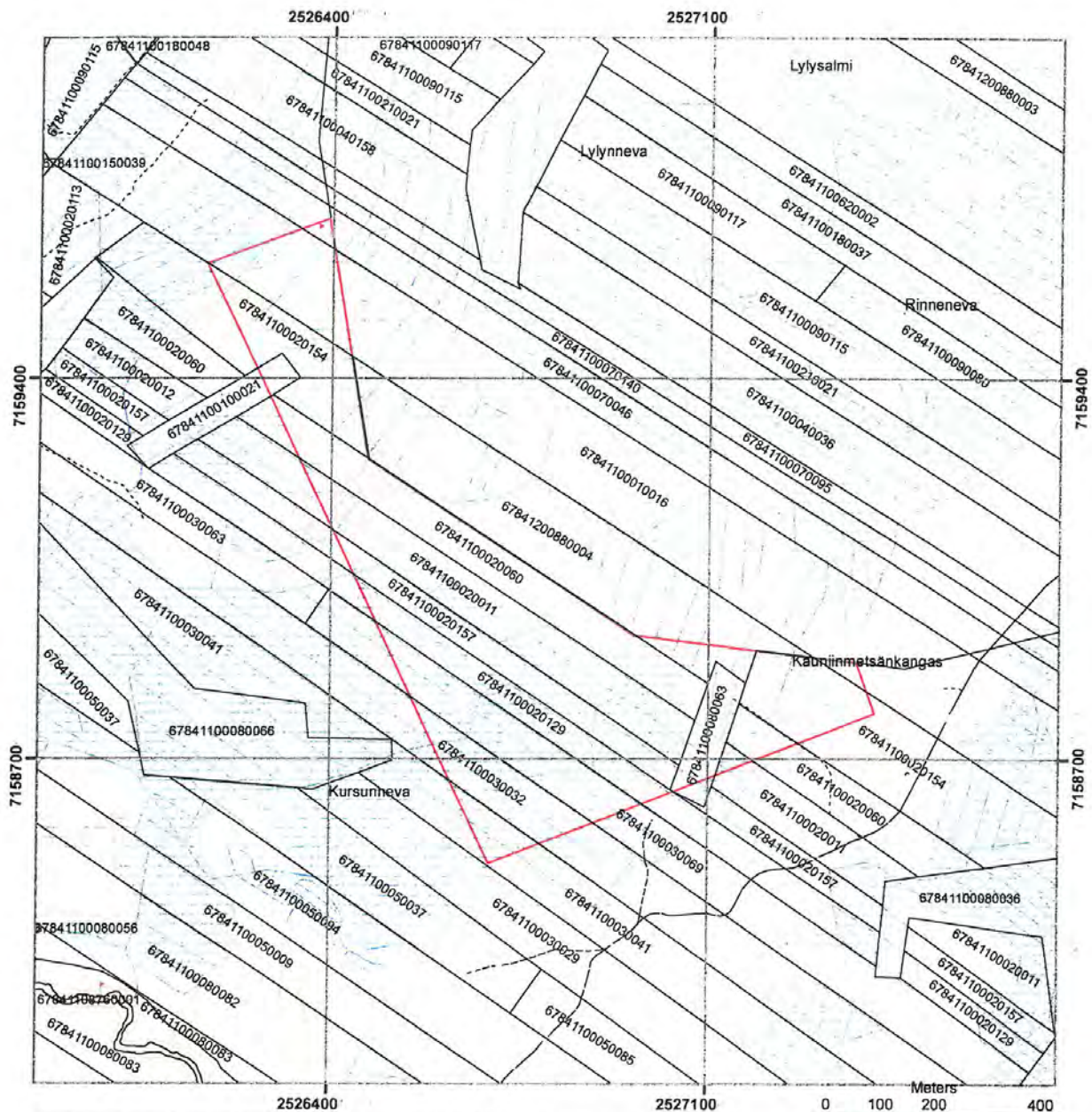
Laiva 16-33, Laiva 41

Pvm: 9.1.2012

Mittakaava 1:50000

Maanmittauslaitoksen lupa nro 18/MML/2011

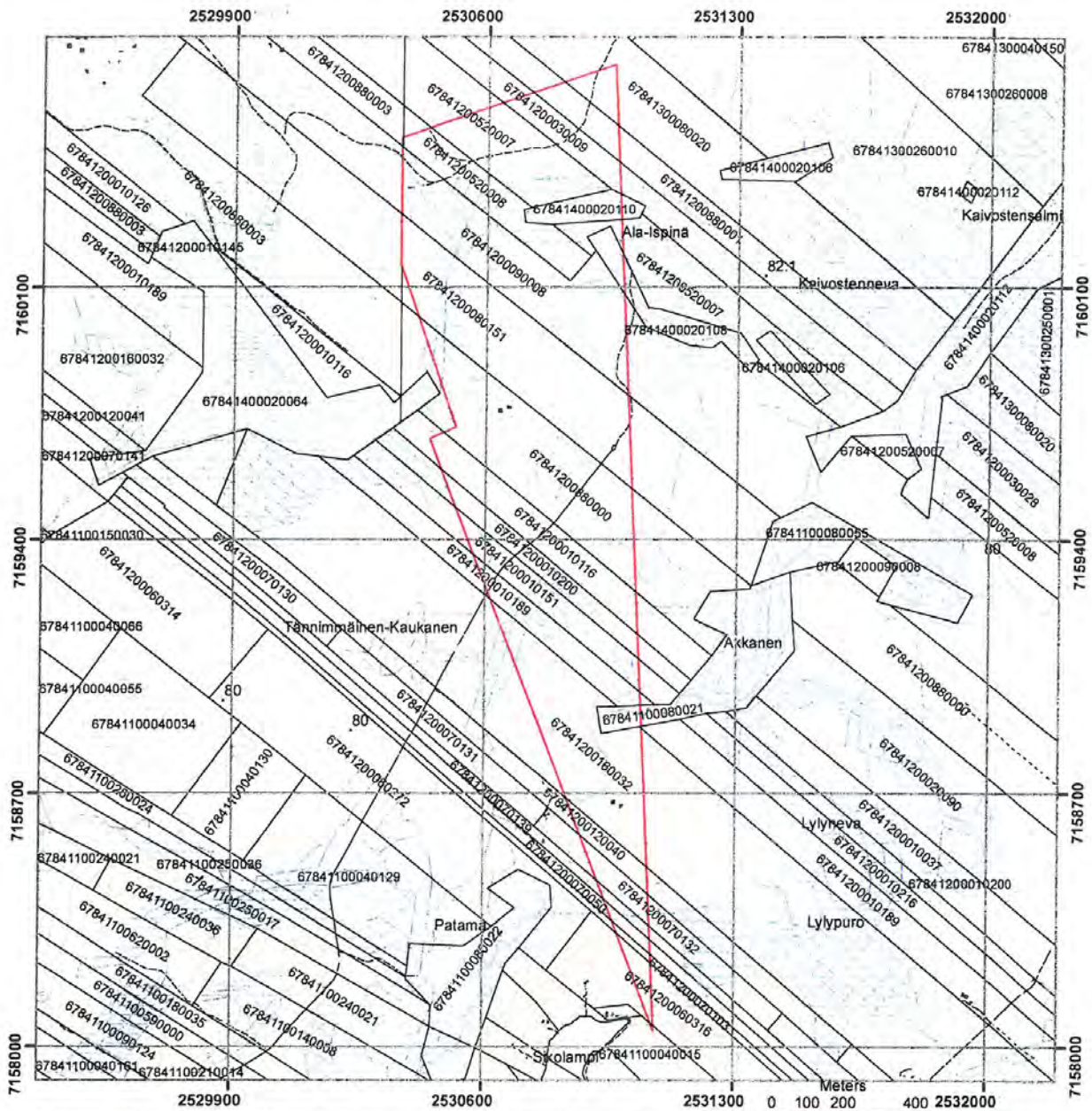
**Aineiston kopiointi ilman Maanmittauslaitoksen
lupaa kielletty.**



Valtausalue	2526394	7159695	1:10 000
KaivNro 8866	2526170	7159612	
Laiva 29	2526468	7159253	2527375
	2526961	7158928	7158878
Karttalehti			2527409
2441 09			7158785
Raahen kaupunki			
Hakija:			
NORDIC MINES MARKNAD AB	2526696	7158509	

TEM

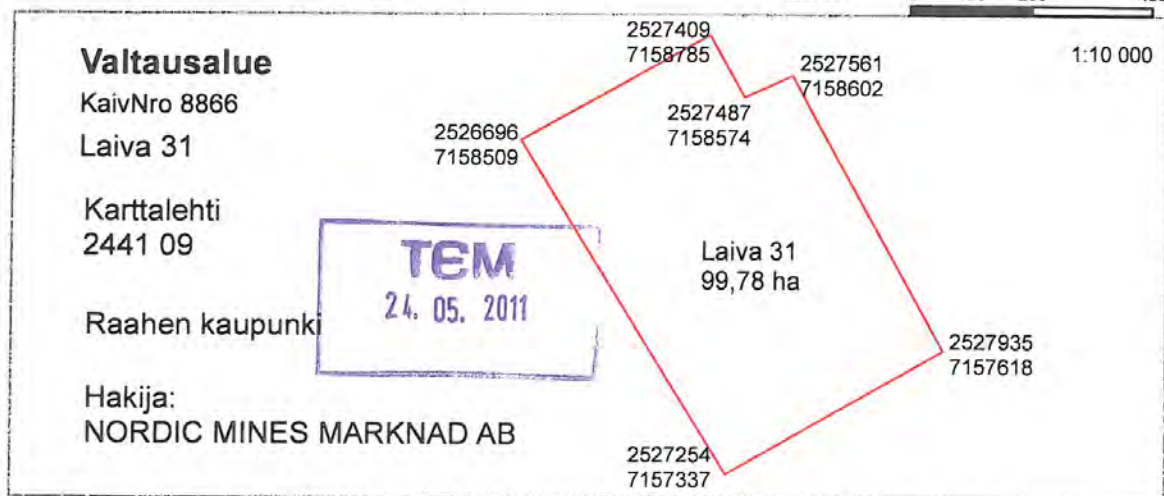
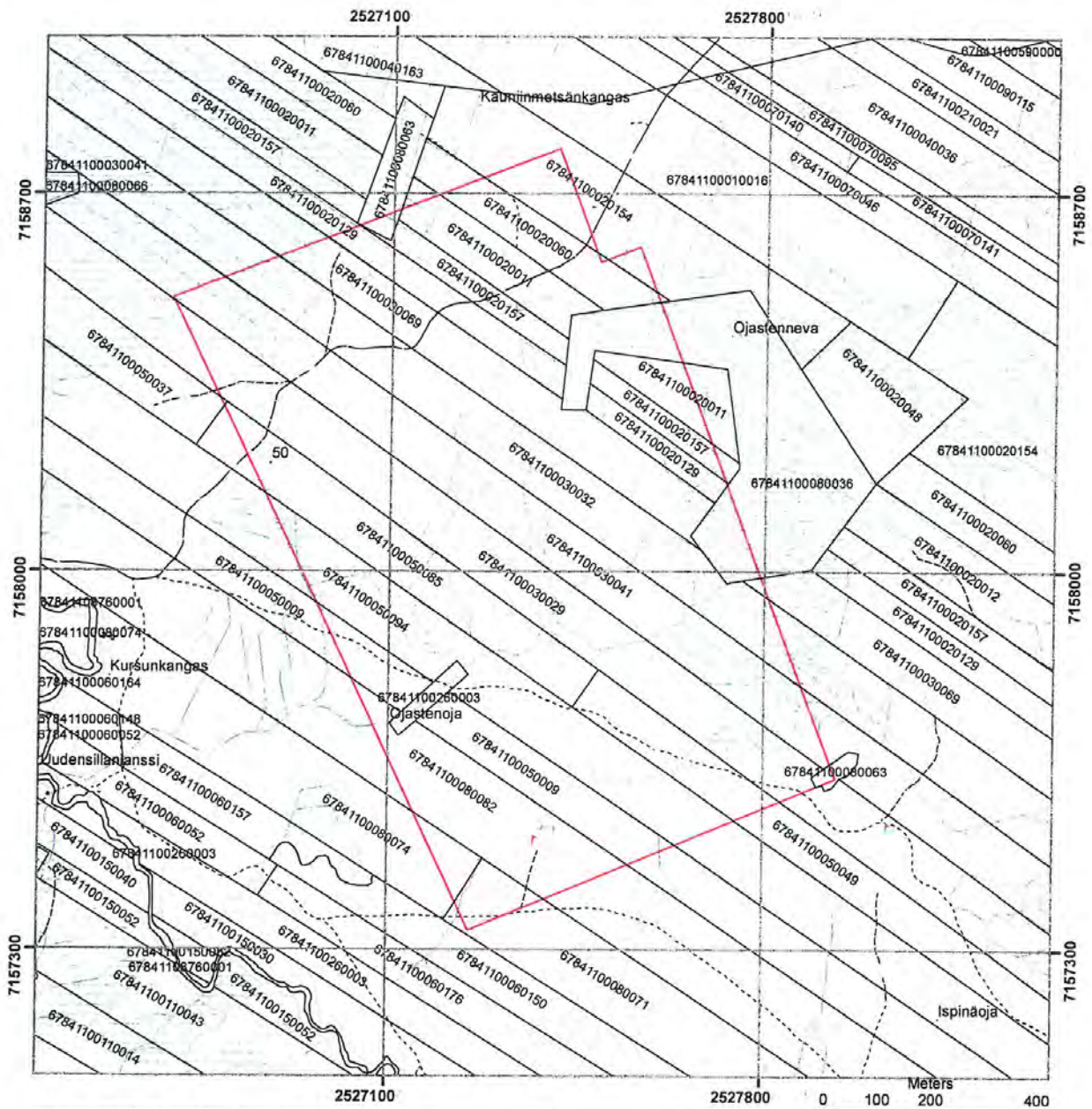
24. 05. 2011

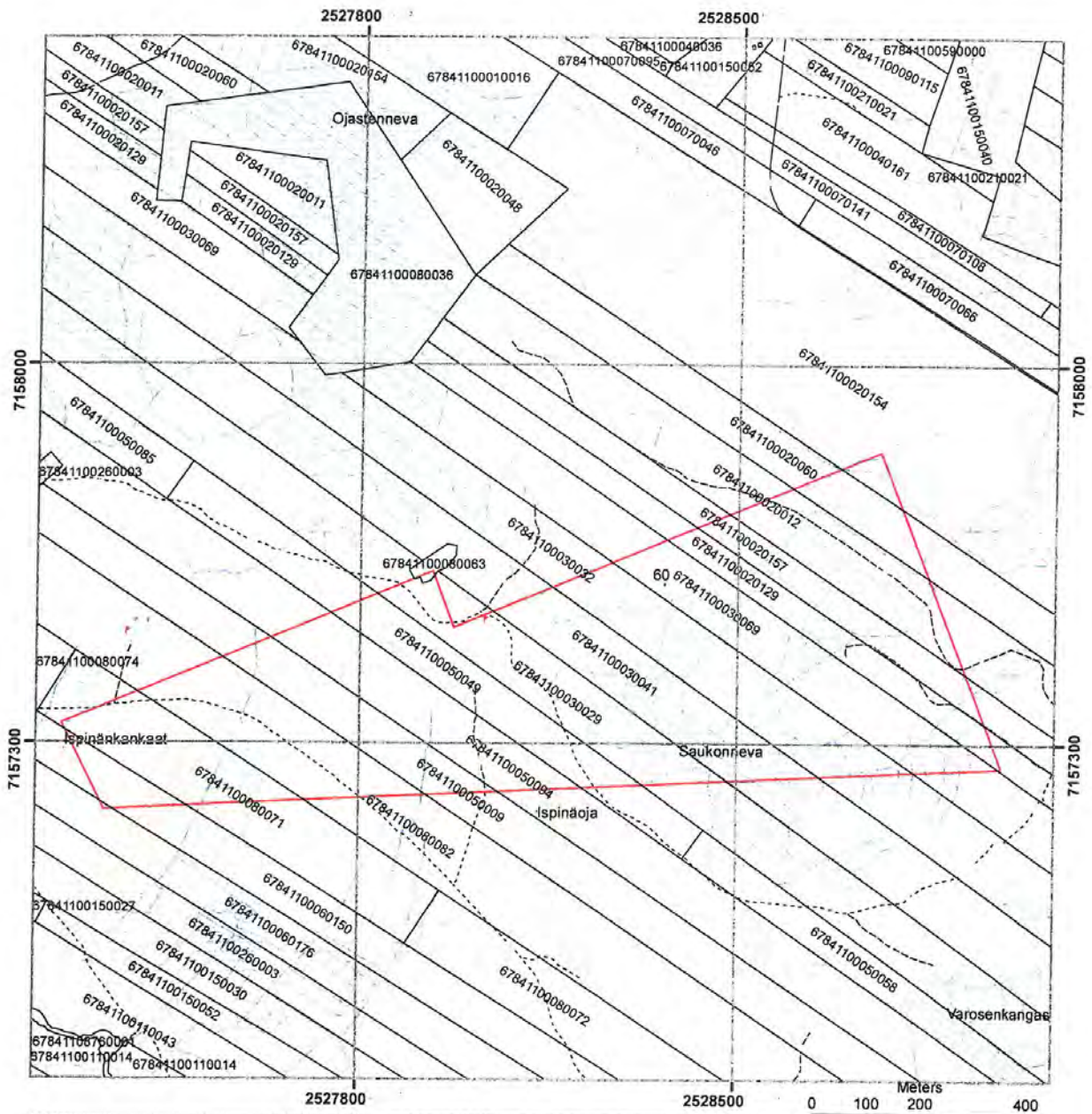


<p>Valtausalue KaivNro 8866 Laiva 30 Karttalehti 2441 10 ja 2432 12 Raahen kaupunki Hakija: NORDIC MINES MARKNAD AB</p>	2530360 7160515	2530951 7160719	1:15 000
	2530360 7160163	2530519 7159713	
<p>Laiva 30 98,46 ha</p>		2530445 7159682	2531077 7158045

TEM

24. 05. 2011





Valtausalue
 KaivNro 8866
 Laiva 32

Karttalehti
 2441 09

Raahen kaupunki

Hakija:
 NORDIC MINES MARKNAD AB

TEM
 24. 05. 2011

2527254 7157337

2527935 7157618

2527975 7157515

2527334 7157178

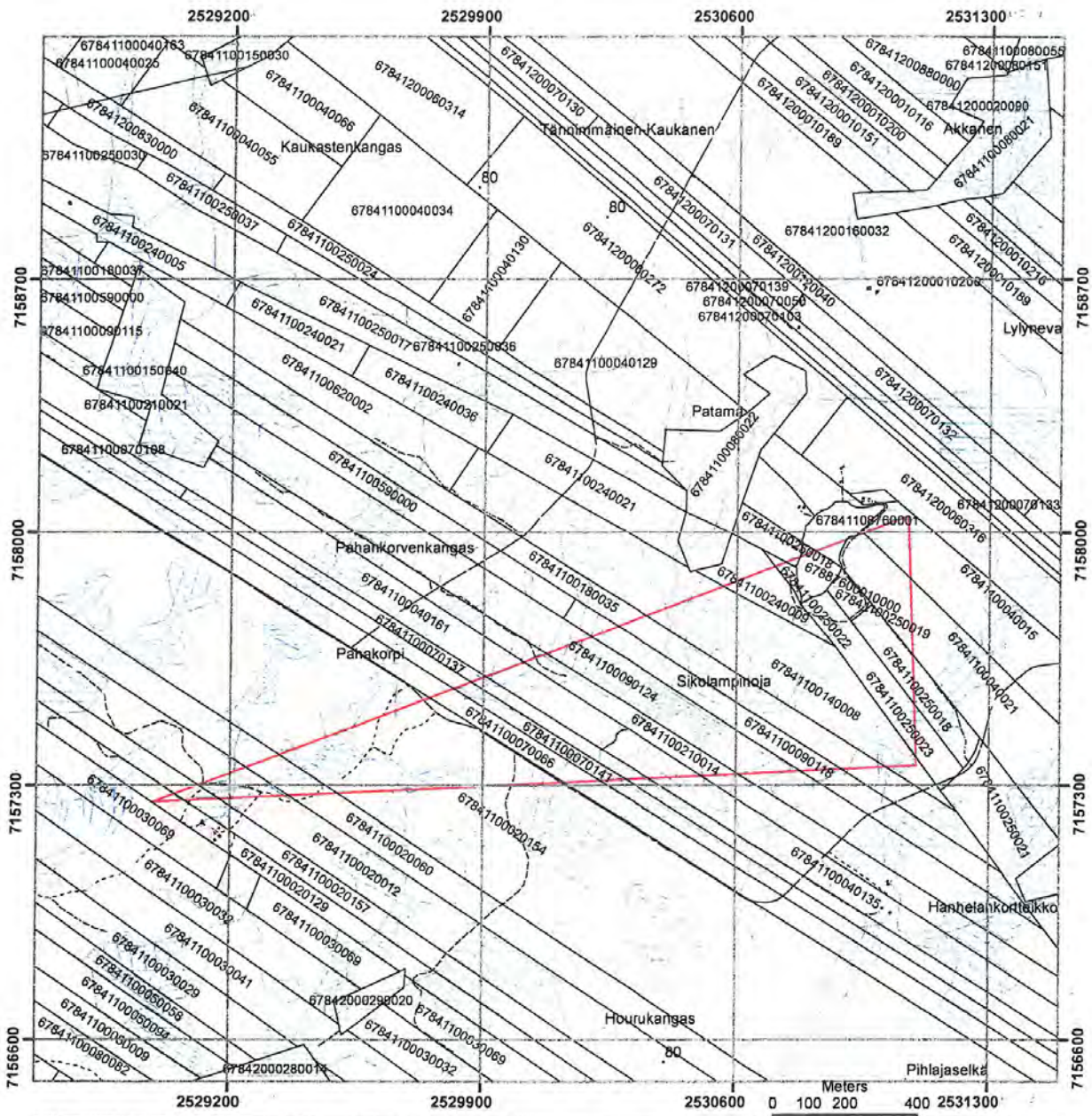
2528764 7157839

2528993 7157257

Laiva 32
 62,63 ha

0 100 200 400 Meters

1:10 000

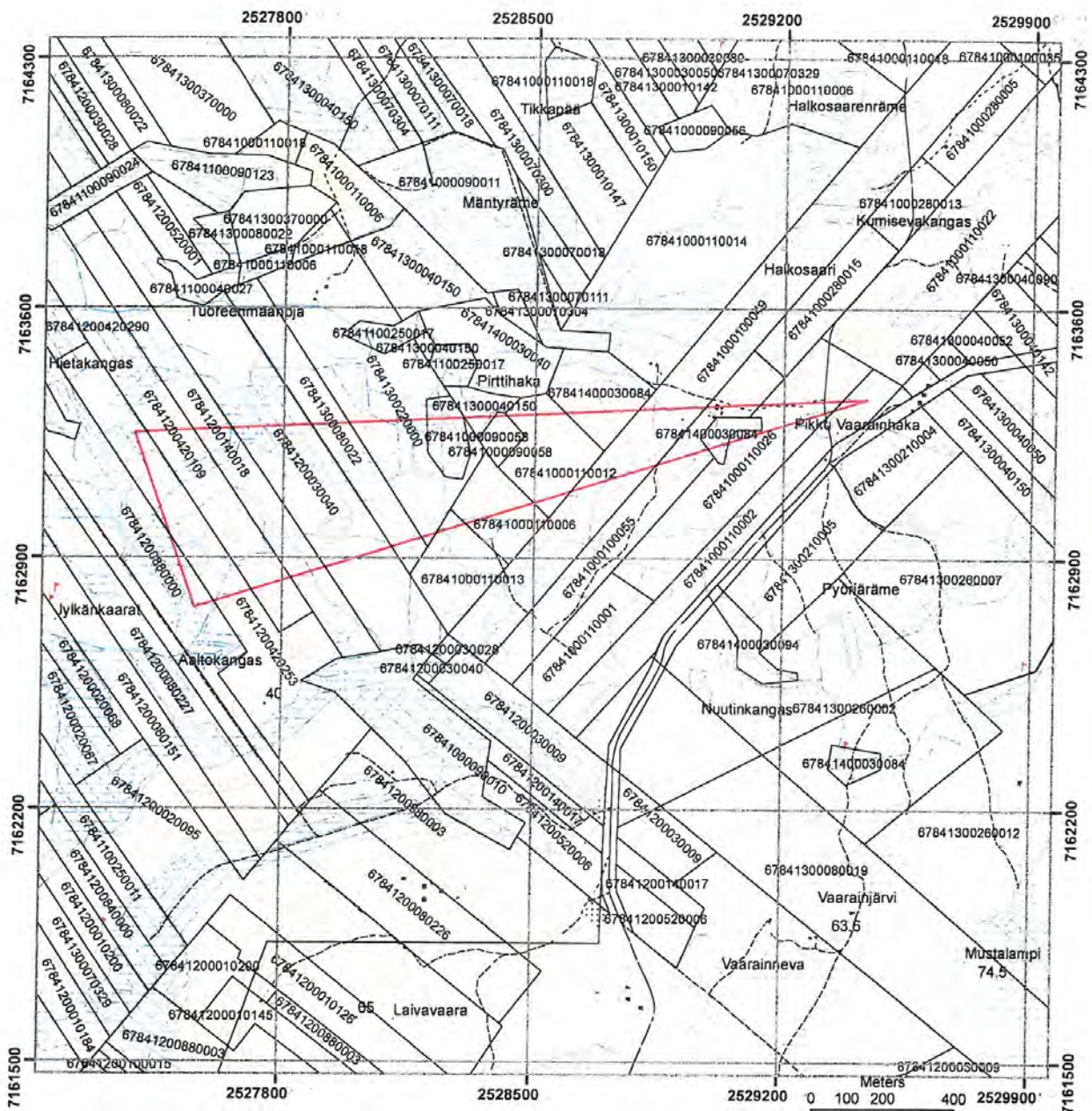


Valtausalue		1:15 000
KaivNro 8866		2531077
Laiva 33		7158045
Karttalehti		
2441 09 ja 2432 12		
Raahan kaupunki		
Hakija:		
NORDIC MINES MARKNAD AB		

TEM
24. 05. 2011

Laiva 33
72,67 ha

	2528993	
	7157257	
		2531101
		7157357



Valtausalue		1:15 000
KaivNro 8866		
Laiva 41	<div style="border: 1px solid blue; padding: 5px; display: inline-block;"> TEM 24. 05. 2011 </div>	2527391 7163251
Karttalehti 2441 07		2529434 7163348
Raahen kaupunki		2527559 7162764
Hakija: NORDIC MINES MARKNAD AB		

Laiva 41
50,89 ha