

AA Sakatti Mining Oy
Jäämerentie 4
99601 SODANKYLÄ

VALTAUSOIKEUTTA KOSKEVA PÄÄTÖS

Nimi Vanttio 1 - 30

Hakija AA Sakatti Mining Oy
Sodankylä

Yhteystiedot:
Jäämerentie 4
99601 SODANKYLÄ

Lisätietoja antaa:
Bo Långbacka, puh. 0400 114930

Hakemuksen peruste

Kaivoslain (503/1965) 12 §:n mukaista malminetsintää valtausalueella voidaan suorittaa valtausoikeuden nojalla.

Valtausoikeutta on haettu viideksi (5) vuodeksi.

Vireilletulo

Asia on tullut vireille 4.12.2009 työ- ja elinkeinoministeriöön jätetyllä hakemuksella. Kaivoslaki (503/1965) on kumottu 1.7.2011 voimaan tulleella kaivoslailla (621/2011), jonka mukaan kumotun kaivoslain nojalla työ- ja elinkeinoministeriössä vireillä olleet asiat siirtyivät kaivosviranomaisena toimivaan Turvallisuus- ja kemikaalivirastoon (Tukes). Ennen 1.7.2011 vireille tulleet hakemukset ratkaistaan kaivoslain (503/1965) mukaisesti ottaen huomioon uuden kaivoslain (621/2011) siirtymäsäännökset.

Hakemuksen jätti alun perin Anglo American Exploration B.V., mutta se on siirretty AA Sakatti Mining Oy:lle 16.2.2012.

Hakemusta on täydennetty seuraavasti:

- 11.1.2010 tutkimussuunnitelma, esteettömyystodistus , tila- ja maanomistajatiedot
- 26.1.2011 kartat, tila- ja pinta-aliatiedot

Hakemuksen käsittely

Hakija on samanaikaisesti hakenut valtausta usealle vierekkäin/lähekkäin sijaitsevalle alueelle.

Haetut alueet muodostavat yhden kokonaisuuden, joka käsitellään yhtenä hakemuksena. Samat henkilöt voivat olla asianosaisia samoin perustein usean alueen osalta. Hakijan toimittamassa esteettömyystodistuksessa, kaivoskivennäisiä koskevassa otaksumassa tai tutkimusten arvioitua määrää ja laatua koskevassa selvityksessä ei eritellä asioita yksittäisten valtausalueiden osalta. Haettu aluekokonaisuus käsitellään ja ratkaistaan yhdellä päätöksellä.

Valtausalueet

Tämä päätös koskee seuraavia alueita:
Sodankylä (758)

KaivNro 8873/1; valtausalueen nimi: Vanttio 1

Tilan RN:o	Tilan nimi	Kylä	ha
758-893-12-1	Sodankylän Valtionmaa III	Valtion metsämaat	100,00
		Yhteensä ha	100,00

KaivNro 8873/2; valtausalueen nimi: Vanttio 2

Tilan RN:o	Tilan nimi	Kylä	ha
758-893-12-1	Sodankylän Valtionmaa III	Valtion metsämaat	100,00
		Yhteensä ha	100,00

KaivNro 8873/3; valtausalueen nimi: Vanttio 3

Tilan RN:o	Tilan nimi	Kylä	ha
758-893-12-1	Sodankylän Valtionmaa III	Valtion metsämaat	100,00
		Yhteensä ha	100,00

KaivNro 8873/4; valtausalueen nimi: Vanttio 4

Tilan RN:o	Tilan nimi	Kylä	ha
758-416-22-2	Välitalo	Sattanen	4,24
758-416-43-0	Visa	Sattanen	3,84
758-893-12-1	Sodankylän Valtionmaa III	Valtion metsämaat	91,92
		Yhteensä ha	100,00

KaivNro 8873/5; valtausalueen nimi: Vanttio 5

Tilan RN:o	Tilan nimi	Kylä	ha
758-416-22-2	Välitalo	Sattanen	20,94
758-416-43-0	Visa	Sattanen	8,02
758-893-12-1	Sodankylän Valtionmaa III	Valtion metsämaat	69,90
		Yhteensä ha	98,86

KaivNro 8873/6; valtausalueen nimi: Vanttio 6

Tilan RN:o	Tilan nimi	Kylä	ha
758-416-22-2	Välitalo	Sattanen	27,17
758-416-43-0	Visa	Sattanen	5,56
758-416-49-0	Lisä-Koskenniska	Sattanen	23,99
758-893-12-1	Sodankylän Valtionmaa III	Valtion metsämaat	41,86
		Yhteensä ha	98,58

KaivNro 8873/7; valtausalueen nimi: Vanttio 7

Tilan RN:o	Tilan nimi	Kylä	ha
758-416-22-2	Välitalo	Sattanen	19,09
758-416-43-0	Visa	Sattanen	2,92
758-416-49-0	Lisä-Koskenniska	Sattanen	6,87
758-416-50-0	Lisä-Hannula	Sattanen	22,99
758-416-53-0	Liikamaa	Sattanen	16,10
758-893-12-1	Sodankylän Valtionmaa III	Valtion metsämaat	23,43
		Yhteensä ha	91,40

KaivNro 8873/8; valtausalueen nimi: Vanttio 8

Tilan RN:o	Tilan nimi	Kylä	ha
758-893-12-1	Sodankylän Valtionmaa III	Valtion metsämaat	100,00
		Yhteensä ha	100,00

KaivNro 8873/9; valtausalueen nimi: Vanttio 9

Tilan RN:o	Tilan nimi	Kylä	ha
758-893-12-1	Sodankylän Valtionmaa III	Valtion metsämaat	100,00
		Yhteensä ha	100,00

KaivNro 8873/10; valtausalueen nimi: Vanttio 10

Tilan RN:o	Tilan nimi	Kylä	ha
758-416-3-46	Mattila	Sattanen	18,45
758-416-43-0	Visa	Sattanen	13,80
758-416-55-1	Palo-oja	Sattanen	2,72
758-893-12-1	Sodankylän Valtionmaa III	Valtion metsämaat	65,03
		Yhteensä ha	100,00

KaivNro 8873/11; valtausalueen nimi: Vanttio 11

Tilan RN:o	Tilan nimi	Kylä	ha
758-416-3-46	Mattila	Sattanen	37,75

758-416-43-0	Visa	Sattanen	27,69
758-416-55-1	Palo-oja	Sattanen	5,74
758-893-12-1	Sodankylän Valtionmaa III	Valtion metsämaat	27,81
		Yhteensä ha	98,99

KaivNro 8873/12; valtausalueen nimi: Vanttio 12

Tilan RN:o	Tilan nimi	Kylä	ha
758-416-3-46	Mattila	Sattanen	37,26
758-416-43-0	Visa	Sattanen	29,62
758-416-55-1	Palo-oja	Sattanen	5,83
758-893-12-1	Sodankylän Valtionmaa III	Valtion metsämaat	27,29
		Yhteensä ha	100,00

KaivNro 8873/13; valtausalueen nimi: Vanttio 13

Tilan RN:o	Tilan nimi	Kylä	ha
758-416-3-46	Mattila	Sattanen	35,22
758-416-43-0	Visa	Sattanen	30,50
758-416-55-1	Palo-oja	Sattanen	5,92
758-893-12-1	Sodankylän Valtionmaa III	Valtion metsämaat	26,76
		Yhteensä ha	98,40

KaivNro 8873/14; valtausalueen nimi: Vanttio 14

Tilan RN:o	Tilan nimi	Kylä	ha
758-416-3-46	Mattila	Sattanen	13,41
758-416-43-0	Visa	Sattanen	13,11
758-416-55-1	Palo-oja	Sattanen	2,09
758-893-12-1	Sodankylän Valtionmaa III	Valtion metsämaat	71,39
		Yhteensä ha	100,00

KaivNro 8873/15; valtausalueen nimi: Vanttio 15

Tilan RN:o	Tilan nimi	Kylä	ha
758-893-12-1	Sodankylän Valtionmaa III	Valtion metsämaat	79,12
		Yhteensä ha	79,12

KaivNro 8873/16; valtausalueen nimi: Vanttio 16

Tilan RN:o	Tilan nimi	Kylä	ha
758-893-12-1	Sodankylän Valtionmaa III	Valtion metsämaat	100,00
		Yhteensä ha	100,00

KaivNro 8873/17; valtausalueen nimi: Vanttio 17

Tilan RN:o	Tilan nimi	Kylä	ha
758-893-12-1	Sodankylän Valtionmaa III	Valtion metsämaat	99,99
		Yhteensä ha	99,99

KaivNro 8873/18; valtausalueen nimi: Vanttio 18

Tilan RN:o	Tilan nimi	Kylä	ha
758-893-12-1	Sodankylän Valtionmaa III	Valtion metsämaat	100,00
		Yhteensä ha	100,00

KaivNro 8873/19; valtausalueen nimi: Vanttio 19

Tilan RN:o	Tilan nimi	Kylä	ha
758-403-1-47	Kesälä	Kersilö	10,01
758-403-5-13	Lahti	Kersilö	12,17
758-416-3-46	Mattila	Sattanen	9,99
758-416-55-1	Palo-oja	Sattanen	10,77
758-416-56-2	Haavikko 1	Sattanen	9,96
758-416-64-0	Järvilaki	Sattanen	17,31
758-893-12-1	Sodankylän Valtionmaa III	Valtion metsämaat	29,79
		Yhteensä ha	100,00

KaivNro 8873/20; valtausalueen nimi: Vanttio 20

Tilan RN:o	Tilan nimi	Kylä	ha
758-403-1-47	Kesälä	Kersilö	13,98
758-403-5-13	Lahti	Kersilö	19,19
758-416-3-46	Mattila	Sattanen	13,54
758-416-55-1	Palo-oja	Sattanen	15,09
758-416-56-2	Haavikko 1	Sattanen	14,17
758-416-64-0	Järvilaki	Sattanen	21,52
		Yhteensä ha	97,49

KaivNro 8873/21; valtausalueen nimi: Vanttio 21

Tilan RN:o	Tilan nimi	Kylä	ha
758-403-1-47	Kesälä	Kersilö	13,70
758-403-5-13	Lahti	Kersilö	13,48
758-416-3-46	Mattila	Sattanen	20,80
758-416-55-1	Palo-oja	Sattanen	15,20
758-416-56-2	Haavikko 1	Sattanen	13,93
758-416-64-0	Järvilaki	Sattanen	18,90
		Yhteensä ha	96,01

KaivNro 8873/22; valtausalueen nimi: Vanttio 22

Tilan RN:o	Tilan nimi	Kylä	ha
758-403-1-47	Kesälä	Kersilö	13,44
758-403-5-13	Lahti	Kersilö	22,32
758-416-3-46	Mattila	Sattanen	13,70
758-416-55-1	Palo-oja	Sattanen	15,31
758-416-56-2	Haavikko 1	Sattanen	13,69
758-416-64-0	Järvilaki	Sattanen	19,39
		Yhteensä ha	97,85

KaivNro 8873/23; valtausalueen nimi: Vanttio 23

Tilan RN:o	Tilan nimi	Kylä	ha
758-403-1-47	Kesälä	Kersilö	13,19
758-403-5-13	Lahti	Kersilö	23,76
758-416-3-46	Mattila	Sattanen	13,51
758-416-55-1	Palo-oja	Sattanen	15,42
758-416-56-2	Haavikko 1	Sattanen	13,47
758-416-64-0	Järvilaki	Sattanen	20,65
		Yhteensä ha	100,00

KaivNro 8873/24; valtausalueen nimi: Vanttio 24

Tilan RN:o	Tilan nimi	Kylä	ha
758-403-1-47	Kesälä	Kersilö	4,15
758-403-5-13	Lahti	Kersilö	6,03
758-416-3-46	Mattila	Sattanen	3,97
758-416-55-1	Palo-oja	Sattanen	5,85
758-416-56-2	Haavikko 1	Sattanen	3,70
758-416-64-0	Järvilaki	Sattanen	6,97
758-893-12-1	Sodankylän Valtionmaa III	Valtion metsämaat	69,33
		Yhteensä ha	100,00

KaivNro 8873/25; valtausalueen nimi: Vanttio 25

Tilan RN:o	Tilan nimi	Kylä	ha
758-403-4-6	Mäkimutka	Kersilö	8,22
758-403-5-13	Lahti	Kersilö	2,39
758-893-12-1	Sodankylän Valtionmaa III	Valtion metsämaat	89,39
		Yhteensä ha	100,00

KaivNro 8873/26; valtausalueen nimi: Vanttio 26

Tilan RN:o	Tilan nimi	Kylä	ha
758-403-4-6	Mäkimutka	Kersilö	6,92

758-403-5-13	Lahti	Kersilö	27,18
758-893-12-1	Sodankylän Valtionmaa III	Valtion metsämaat	65,15
		Yhteensä ha	99,25

KaivNro 8873/27; valtausalueen nimi: Vanttio 27

Tilan RN:o	Tilan nimi	Kylä	ha
758-403-5-13	Lahti	Kersilö	19,87
758-893-12-1	Sodankylän Valtionmaa III	Valtion metsämaat	72,14
		Yhteensä ha	92,01

KaivNro 8873/28; valtausalueen nimi: Vanttio 28

Tilan RN:o	Tilan nimi	Kylä	ha
758-403-4-6	Mäkimutka	Kersilö	77,35
758-893-12-1	Sodankylän Valtionmaa III	Valtion metsämaat	19,20
		Yhteensä ha	96,55

KaivNro 8873/29; valtausalueen nimi: Vanttio 29

Tilan RN:o	Tilan nimi	Kylä	ha
758-403-4-6	Mäkimutka	Kersilö	41,03
758-412-11-8	Matara-Ollinmaa	Petkula	12,99
758-893-12-1	Sodankylän Valtionmaa III	Valtion metsämaat	45,98
		Yhteensä ha	100,00

KaivNro 8873/30; valtausalueen nimi: Vanttio 30

Tilan RN:o	Tilan nimi	Kylä	ha
758-412-11-8	Matara-Ollinmaa	Petkula	4,51
758-893-12-1	Sodankylän Valtionmaa III	Valtion metsämaat	95,49
		Yhteensä ha	100,00

Valtausalueiden pinta-ala on yhteensä 2 944,50 ha.

Valtauskohtaiset kiinteistöjen rajat ilmenevät päätöksen liitteenä olevasta kartta-aineistosta.

Alueesta tarkemmin

Valtausalueet sijaitsevat Sattasniemen paliskunnan erityisellä poronhoitoalueella.

Hakija on hakemuksen jättämisen jälkeen rajannut Sodankylän kunnan esityksen mukaisesti rakennettavaksi kaavoitetut alueet (RK) pois valtausalueesta.

Esteettömyystodistus

Hakemusasiakirjoissa on toimitettu todistus, jossa todetaan, että haetulla alueella ei ole kaivoslain (503/1965) 6 §:n mukaisia valtauksen esteitä.

Otaksuma kaivoskivennäisistä

Hakija otaksuu valtausalueella olevan seuraavia kaivoskivennäisiä: kulta, kupari, muut platinametallit, nikkeli.

Otaksuman perustelut on esitetty liitteessä 1.

Tutkimusten arvioitu määrä ja laatu

Hakijan arvio tutkimusten määrästä ja laadusta on esitetty liitteessä 1.

Hakemuksesta tiedottaminen ja lausuntopyynnöt

Hakemuksesta on 23.8.2010 lähetetty ilmoitus maanomistajille asianosaisten kuulemista varten sekä lausuntopyynnöt alueen kunnalle, elinkeino-, liikenne- ja ympäristökeskukselle (ELY-keskus) ja tarvittaessa muussa lainsäädännössä mainituille tahoille.

Lisäksi hakemus on ollut nähtävillä 22.10.2010 saakka alueen kunnanvirastossa sekä ministeriön tai Tukesin kirjaamossa. Lausunnot ja mielipiteet tuli toimittaa viimeistään 22.10.2010.

Lausunnot ja mielipiteet sekä hakijan vastine

Hakemuksen johdosta annetut lausunnot ja mielipiteet sekä hakijan vastine on esitetty liitteessä 2.

Turvallisuus- ja kemikaaliviraston ratkaisu

Hakija on kaivoslain (503/1965) 1.1 §:ssä tarkoitetulla tavalla valtauskelpoinen.

Tukes hyväksyy valtaushakemuksen seuraavin, liitteessä 3 esitetyin määräyksin sekä antaa hakijalle valtaajana tähän päätökseen sisältyvät seuraavat valtauskirjat:

- | | |
|-----------------------------------|------------|
| 1. Kaivosrekisterinumero 8873/1 | Vanttio 1 |
| 2. Kaivosrekisterinumero 8873/2 | Vanttio 2 |
| 3. Kaivosrekisterinumero 8873/3 | Vanttio 3 |
| 4. Kaivosrekisterinumero 8873/4 | Vanttio 4 |
| 5. Kaivosrekisterinumero 8873/5 | Vanttio 5 |
| 6. Kaivosrekisterinumero 8873/6 | Vanttio 6 |
| 7. Kaivosrekisterinumero 8873/7 | Vanttio 7 |
| 8. Kaivosrekisterinumero 8873/8 | Vanttio 8 |
| 9. Kaivosrekisterinumero 8873/9 | Vanttio 9 |
| 10. Kaivosrekisterinumero 8873/10 | Vanttio 10 |
| 11. Kaivosrekisterinumero 8873/11 | Vanttio 11 |
| 12. Kaivosrekisterinumero 8873/12 | Vanttio 12 |
| 13. Kaivosrekisterinumero 8873/13 | Vanttio 13 |
| 14. Kaivosrekisterinumero 8873/14 | Vanttio 14 |
| 15. Kaivosrekisterinumero 8873/15 | Vanttio 15 |
| 16. Kaivosrekisterinumero 8873/16 | Vanttio 16 |
| 17. Kaivosrekisterinumero 8873/17 | Vanttio 17 |
| 18. Kaivosrekisterinumero 8873/18 | Vanttio 18 |

19. Kaivosrekisterinumero 8873/19	Vanttio 19
20. Kaivosrekisterinumero 8873/20	Vanttio 20
21. Kaivosrekisterinumero 8873/21	Vanttio 21
22. Kaivosrekisterinumero 8873/22	Vanttio 22
23. Kaivosrekisterinumero 8873/23	Vanttio 23
24. Kaivosrekisterinumero 8873/24	Vanttio 24
25. Kaivosrekisterinumero 8873/25	Vanttio 25
26. Kaivosrekisterinumero 8873/26	Vanttio 26
27. Kaivosrekisterinumero 8873/27	Vanttio 27
28. Kaivosrekisterinumero 8873/28	Vanttio 28
29. Kaivosrekisterinumero 8873/29	Vanttio 29
30. Kaivosrekisterinumero 8873/30	Vanttio 30

Määräykset sekä perustelut päätökselle ja määräyksille

Tukesin antamat määräykset sekä perustelut päätökselle ja määräyksille on esitetty liitteessä 3.

Vastaus lausuntoihin ja mielipiteisiin

Tukesin vastaus hakemuksesta annettuihin lausuntoihin ja mielipiteisiin on esitetty liitteessä 3.

Malminetsinnän aloittaminen

Tutkimus valtausalueilla on hallintolainkäyttölain (586/1996) 31 §:n nojalla sallittu vasta, kun tämä päätös on saanut lainvoiman sekä ensimmäisen vuoden valtauskorvaus on maksettu maanomistajille.

Päätösmaksu

Päätöksestä perittävä maksu on 60 € ja tähän päätökseen sisältyvästä kustakin valtauskirjasta perittävä maksu on 400 €.

Maksu peritään hakemuksen jättöhetkellä voimassa olleen työ- ja elinkeinoministeriön maksullisista suoritteista annetun asetuksen mukaisesti. Lasku toimitetaan erikseen.

Päätöksestä tiedottaminen

Päätöksestä tiedotetaan kaivoslain (621/2011) 58 §:n mukaisesti. Valtauspäätös liitteineen toimitetaan postitse hakijalle. Jäljennös päätöksestä toimitetaan niille, jotka ovat tätä erikseen pyytäneet, sekä niille kunnille, ELY-keskuksille ja muille viranomaisille, joille asiasta sen käsittelyn aikana on annettu tieto tai joilta on pyydetty lausunto. Lisäksi jäljennös päätöksestä toimitetaan paliskunnalle.

Päätöksen antamisesta ilmoitetaan niille, jotka ovat tehneet muistutuksen asiassa tai ovat ilmoitusta erikseen pyytäneet, sekä niille asianosaisille, joita asia erityisesti koskee.

Päätöksen antamisesta kuulutetaan alueen kunnan ilmoitustaululla. Lisäksi tieto päätöksestä julkaistaan Sompio sanomalehdessä.

Muutoksenhaku

Tähän päätökseen saa kaivoslain (621/2011) 162 §:n nojalla hakea muutosta valittamalla Rovaniemen hallinto-oikeuteen.

Valitusaika on 30 päivää tämän päätöksen antopäivästä. Liitteenä olevasta valitusosoituksesta ilmenee, miten muutosta haettaessa on meneteltävä.

Päätöksestä perittävistä maksusta valitetaan samassa järjestyksessä kuin pääasiasta.

Lisätietoja

kaivosasiat@tukes.fi tai puh. 010 60 52127.

Maria Kivi
ylitarkastaja

Raisa Mohsen
lupakäsittelijä

LIITTEET

Liite 1: Otaksuman perustelut sekä tutkimusten arvioitu määrä ja laatu

Liite 2: Lausunnot ja mielipiteet sekä hakijan vastine

Liite 3: Määräykset sekä perustelut päätökselle ja määräyksille, vastaus lausuntoihin ja mielipiteisiin

Liite 4: Valitusosoitus

Liite 5: Lista asianosaisista

Liite 6: Kartta valtausalueista

Liite 7: Päätökseen sisältyvät valtauskirjat valtausalueittain toimitetaan ainoastaan hakijalle sekä osana julkista kuulutusta

Otaksuma kaivoskivennäisistä

Otaksuma perustuu alueellisen geoinformaation tulkintaan, omiin kenttätutkimuksiin sekä vuonna 2009 tehtyihin matalalento/helikopteri -geofysikaalisiin mittauksiin.

Tutkimusten arvioitu määrä ja laatu

Anottujen valtausalueiden malmiotollisuuden (Ni-Cu-Au-PGE) edelleen selvittämiseksi yhtiö arvioi tutkimusohjelmansa ensivaiheessa käsittävän mm.

- Alueellisen geotiedon perusteella valittujen tutkimusalueiden kevytlinjoitusta geofysiikan maastomittauksineen (magneettiset, sähkömagneettiset).
- Pohjamooreenin / kalliopinnan näytteenottoa iskuporaamalla.
- Valittujen kohteiden edelleen selvittämistä syväkairauksin.

Maasto- ja luonnonsuojelulliset ym. paikalliset olosuhteet huomioiden valtaosa kenttätöistä on tarkoitus toteuttaa talvisaikaan. Ensivaiheen tutkimukset on tarkoitus aloittaa päätöksen tultua lainvoimaiseksi, jolloin mahdollisiin jatkoselvityksiin, kuten alustavien maastotutkimusten tulosten pohjalta valittujen kohteiden syväkairauksiin.

Hakemuksen johdosta annetut lausunnot

Sodankylän kunta

Kunnalla ei ole huomauttamista valtauksien rajauksista muilta osin kuin yleiskaavassa rakentamiseksi varatuilta alueilta.

Rakentamiselle varattujen RK -alueiden osalta Sodankylän kunta toteaa, ettei valtauksia tule sallia edellä mainituille alueille, koska alueet ovat merkitty oikeusvaikutteisissa yleiskaavoissa rakentamisalueiksi, eikä niiden valtaaminen näin ollen edistä kaavan toteutumista.

Lapin elinkeino-, liikenne- ja ympäristökeskus (ELY-keskus)

Ympäristöhallinnon Eliölajit – tietojärjestelmän mukaan (tilanne 12.10.2010) valtausalueella KaivNro 8873/16 sijaitsee uhanalaisen (LsL 46 §) ja erityisesti suojeltavan lajin (LsL 47 §), kalkkikäävän, esiintymä. Erityisesti suojeltavan lajin esiintymäpaikan hävittäminen ja heikentäminen on kielletty kun alueellinen ELY – keskus on tehnyt päätöksen esiintymän suojelusta. Kyseisen esiintymän osalta rajauspäätöstä ei ole tehty, mutta esiintymä tulee huomioida valtausoikeutta koskevassa päätöksessä.

Valtausalueilla KaivNro 8873/6, 8873/7, 8873/11 ja 8873/12 on useita tiedossa olevia neidonkengän esiintymiä. Neidonkengä on EY:n luontodirektiivin liitteen IV (b) mukainen kasvilaji eli yhteisön tärkeänä pitämä kasvilaji, joka edellyttää tiukkaa suojelua. Suojelu on pantu kansallisesti täytäntöön rauhoittamalla laji luonnonsuojeluasetuksen 20 §:n nojalla (vrt. asetuksen liite 3 a). Neidonkengää koskevat siten luonnonsuojelulain 42 §:n 2 momentin mukaiset rauhoitusmääräykset. Määräykset sisältävät muun ohella lajin yksilöiden hävittämiskiellon. Luontodirektiivin liitteen IV (b) kasvilajien hävittämiskielloa koskeva säännös tulisi ottaa valtausoikeutta koskevan päätöksenteon yhteydessä huomioon. Siten sellaista ratkaisua, joka hävittäisi lajin esiintymän, ei yllä esitetyn perusteella näyttäisi olevan mahdollista hyväksyä, ellei suojelusta poikkeamiseen ole saatu asianmukaista lupaa. Luonnonsuojelulain 49 §:n 3 momentin mukaan alueellinen ELY -keskus voi yksittäistapauksessa myöntää luvan poiketa 42 §:n 2 momentin hävittämiskiellosta luontodirektiivin artiklassa 16 (1) mainituilla perusteilla.

Valtausalueilla esiintyy useita uhanalaisia (LsL 46 §) kääpälajeja, jotka tulee huomioida alueella toimittaessa.

Valtausalueiden itäosissa sijaitsee luonnonsuojelulla uhanalaiseksi (LsL 46 §) ja rauhoitettuksi (LSA 19§) määritetyn lintulajin reviiri. Tutkimustoimenpiteitä ei saa suorittaa ja alueella liikkumista tulee välttää Metsähallituksen asettamien rajoitusten mukaisesti (ylitarkastaja Tuomo Ollila / Metsähallitus, Lapin luontopalvelut).

Valtausalueiden välittömässä läheisyydessä ei sijaitse perustettuja suojelualueita, suojeluohjelmiin kuuluvia alueita eikä pohjavesialue.

Lapin ELY – keskus toteaa, että mikäli valtausoikeus myönnetään, kaikessa toiminnassa tulee välttää turmelemasta alueen luontoa enempää kuin tutkimusten tekemiseksi on välttämätöntä. Tutkimusten jälkeen maastoon jätetyt jäljet tulee entisöidä mahdollisimman hyvin. Alueen jälkihoitoa ja maisemointia koskeviin lupamääräyksiin tulee erityisesti kiinnittää huomiota.

Sattasniemen paliskunta

Paliskunta suorittaa ettotöitä ja porojen kokoamista sekä paimentamista lokakuun alusta helmikuun loppuun alueella. Tällöin siellä ei saa olla mitään toimintaa, joka häiritsee poronhoitotöitä. Mahdollisista vahingoista porotaloudelle tulee suorittaa korvaus paliskunnalle.

Poroisäntään tulee olla yhteydessä ennen kenttätöiden aloittamista.

Hakemuksen johdosta annetut mielipiteetMetsähallitus

Metsähallitus pitää tärkeänä, että valtausalueiden tutkimustoiminnassa otetaan huomioon alueiden maisema-, luonto- ja kulttuuriarvot mahdollisimman hyvin. Tietoja Metsähallituksen mailla olevista arvokkaista, huomioon otettavista kohteista löytyy esim. Suomen ympäristökeskuksen uhanalaisrekisteristä ja Museoviraston muinaismuistorekisteristä. Koska näistä virallisista rekistereistä ei löydy kaikkia Metsähallituksen mailla sijaitsevia luonto- ja kulttuurikohdetietoja, Metsähallitus edellyttää, että kaivosyhtiön tulee olla yhteydessä myös suoraan Metsähallitukseen. Samassa yhteydessä voidaan yhteisesti käydä läpi kaivosyhtiön laatima tutkimussuunnitelma ja näin yksityiskohtaisesti varmistaa, että metsälain 10 §:n, luonnonsuojelulain ja muinaismuistolain määrittelemät arvokkaat luonto- ja kulttuurikohteet säilyvät mahdollisimman hyvin. Vähimmäisedellytys on, että toimijalla on tieto olemassa olevista kohteista ja lisäksi kyky tunnistaa mahdolliset uudet kohteet maastossa.

Valtausalueella virtaa Pitkäkoskenoja ja Pieruoja sivupuroinen, jotka laskevat Sattasjokeen j sitä kautta Kitisen pääuomaan. Toimintaa näillä alueilla tulee välttää sekä vesiensuojelullisista, että maisemallisista syistä. Lisäksi on tärkeää, että alueen lähiympäristöt säilyvät mahdollisimman luonnonmukaisessa tilassa.

Mikäli tutkimustöiden yhteydessä on tarvetta poistaa puita tai käyttää Metsähallituksen tieverkostoa, tulee toimijanolla ennakkoon yhteydessä Metsähallituksen Sodankylän metsätiimiin ja sopia toimenpiteistä, joilla tiestö-, puusto- ja taimikkovahingot pyritään ehkäisemään tai mikäli vahinkoja on odotettavissa, sopia etukäteen korvauseriaatteista.

Mikäli tutkimusalueella suoritetaan sellaisia syväkairauksia, joista kairaoksien jälkeen jää maastoon pysyvästi maanpäällisiä metallisia tai muovisia maaputkia, Metsähallitus edellyttää, että putket katkaistaan mahdollisimman läheltä maanpintaa ja putkien päät tulpataan.

Vähän lumen aikana putket ovat vaarallisia mm. moottorikelkkailijoille. Maanpäällisistä putkista voi aiheutua vahinkoja myös metsäkoneille ja muille maastoajoneuvoille. Esimerkiksi metsäkoneiden renkaat rikkoontuvat osuessaan maaputkien päihin. Edellä mainitulla toimenpiteellä parannetaan maaston muiden käyttäjien turvallisuutta ja estetään materiaali vahinkoja. Metsähallitus katsoo, että valtaaja on kaikilta osin vastuussa näistä vahingoista Metsähallitukselle ja kolmannelle osapuolelle.

Mikäli tutkimuksien aikana valtausalueelle tehdään tutkimuskuoppia, tulee toimijanhuolehtia siitä, että ne peitetään välittömästi niiden käytyä tarpeettomiksi. Syvät tutkimuskuopat tulee ympäröidä näkyvästi esim. värillisillä nauhoilla. Tällä toimenpiteellä ehkäistään eläimien (mm. porot) putoamista näihin kuoppiin. Samoin merkinnällä torjutaan

myös mönkijöillä, moottorikeikoilla tai muilla vastaavilla kulkuneuvoilla va1tausalueilla liikkuville aiheutuvat vaaratilanteet

Metsähallitus korostaa, että tässä lausunnossa esitetyt ympäristönäkökohdat ovat sellaisia, jotka Metsähallitus ottaa itsekkin huomioon omassa toiminnassaan. Metsähallitus on sitoutunut näihin periaatteisiin lakisääteisen velvoitteen lisäksi mm. omassa sertifioidussa ympäristö- ja laatujärjestelmässään. Näin ollen Metsähallitus ei edellytä valtausoikeuden hakijalta enempää, kuin mitä Metsähallitus vaatii omalta toiminnaltaan.

Hakijan vastine

Hakuvaiheessa yhtiö ei ollut tietoinen alueella voimassa olevasta yleiskaavasta. Sodankylän kunnan esityksen mukaisesti hakemusalueesta poistetaan rakennettavaksi kaavoitetut alueet (RK).

Yhtiön toimintatapoihin kuuluu, että kiinteistön omistajaan ja poroisäntään ollaan yhteydessä ennen malminetsinnän maastotyön aloittamista. Tällä menetelmällä pystytään välttämään vahinkojen syntymistä.

Päätöksen perustelut

Yleisperustelut

Kaivoslain (503/1965) 4 §:n 1 momentin mukaan sen, joka haluaa käyttää kaivoslain mukais- ta oikeutta esiintymään, on haettava joko valtauskirjaa alueeseen tai samanaikaisesti myös kaivospiirin määräämistä esiintymän hyväksi käyttämistä varten. Pykälän 2 momentin mu- kaan valtauskirjan saatuaan hakijalla (valtaajalla) on oikeus (valtausoikeus) valtauskirjalla osoitetulla alueella (valtausalueella) kaivoskivennäisiin kohdistuvaan tutkimustyöhön sen mukaan kuin 3 luvussa säädetään ja niiden hyväksi käyttämiseen 4 §:n 3 ja 4 momentin mu- kaan.

Kaivoslain (503/1965) 6 §:n 2 kohdan mukaan valtausta ei saa suorittaa aikaisemmalla val- tausalueella tai kaivospiirissä ilman kaivosviranomaisen lupaa, jollei viittä vuotta ole kulunut valtauksen tai kaivosoikeuden raukeamisesta. Kaivosviranomainen voi kuitenkin harkintansa mukaan poiketa mainitusta viiden vuoden aikarajasta ja myöntää hakijalle valtausoikeuden.

Kaivoslain (503/1965) 8 §:n 1 momentin mukaan valtaushakemuksessa on ilmoitettava muun muassa valtausalueen suuruus, sen maantieteellinen sijainti ja rajat sekä sillä olevat kiinteis- töjen rajat hakemukseen liitettyyn karttaan niin tarkoin merkittynä, ettei epätietoisuutta niistä voi syntyä, hyväksyttävine selvityksineen siitä, ettei ole 6 §:ssä mainittuja valtauksen esteitä.

Kaivoslain (503/1965) 9 §:n mukaan voidaan hakijalle varata tilaisuus hakemuksen täyden- tämiseen ja tarpeellisen lisäselvityksen esittämiseen määrättyssä ajassa uhalla, että hakemus muuten voidaan puutteellisena ja selvittämättömänä hylätä. Hakija voi myös omasta aloit- teestaan täydentää hakemustaan tai muuta asian käsittelyä varten toimittamaansa asiakirjaa sekä toimittaa käsittelyn kuluessa viranomaiselle asian ratkaisemisen kannalta tarpeellisia asiakirjoja. Hallintolain 22 § täydentää kaivoslain 9 §:ää.

Kaivoslain (503/1965) 10 §:n mukaan kaivosviranomaisen on annettava hakijalle valtauskirja hakemuksessa tarkoitettuun alueeseen tai siihen alueen osaan, johon ei ole valtauksen estet- tä, mikäli valtaushakemus täyttää kaivoslaissa säädetyt edellytykset.

Kaivoskivennäisten esiintymistä koskeva otaksunta sekä tutkimustoimenpiteiden arviointi on tehtävä jokaisen haetun valtausalueen osalta erikseen. Useita alueita koskeva hakemus voi- daan käsitellä yhdellä kertaa.

Kaivoslain (503/1965) 12 §:n mukaan valtaajalla on oikeus kaivoslain 3 luvussa säädetyillä ehdoilla toimittaa valtausalueella tutkimustyötä esiintymän laadun ja laajuuden selvittämi- seksi sekä tarpeen mukaan käyttää alueen ulkopuolellakin maata teitä sekä voima-, vesi- ja muita johtoja varten. Tutkimustyö ja alueiden käyttö on rajoitettava niihin toimenpiteisiin, jotka ovat tarpeen tutkimustyön tarkoituksen saavuttamiseksi. Toimenpiteet on suoritettava siten, että niistä aiheutuu mahdollisimman vähän vahinkoa tai haittaa.

Luonnonsuojelulain määräykset

Kaivoslain (503/1965) 71 §:n 2 momentin mukaan lupa-asiaa ratkaistaessa ja muuta viran- omaispäätöstä tehtäessä on lisäksi noudatettava, mitä luonnonsuojelulain 4, 9, 39, 42, 47– 49, 55 ja 56 §:ssä sekä 4, 5 ja 10 luvussa sekä mainittujen säännösten nojalla säädetään.

Kaavoitustilanne

Kaivoslain (503/1965) 6 §:n 1 momentin 8 kohdan (1102/2000) mukaan valtausta ei saa suorittaa (valtauksen esteet) ilman erityistä syytä asemakaavan tai oikeusvaikutteisen yleiskaavan alueella, jos kunta vastustaa sitä alueiden käyttöön liittyvästä pätevästä syytä.

Muun ohella mainitun lainkohdan lisäämistä kaivoslakiin koskevan hallituksen esityksen laiksi kaivoslain muuttamisesta (HE 148/2000 vp) yleisperustelujen mukaan lainmuutoksella parannettaisiin kunnan mahdollisuuksia vaikuttaa maankäytön suunnitteluun.

Hakija on rajannut Sodankylän kunnan esityksen mukaisesti rakennettavaksi kaavoitetut alueet (RK) pois valtausalueesta.

Koska kunta ei ole vastustanut valtausoikeuden myöntämistä, ei valtaukselle ole kaivoslain (503/1965) 6 §:n 1 momentin 8 kohdan mukaista estettä.

Turvallisuus- ja kemikaaliviraston antamat määräykset ja perustelut

1. Valtausoikeus on voimassa viisi (5) vuotta tämän päätöksen antopäivästä.

Perustelut: Kaivoslain (503/1965) 10 §:n mukaan ottaen huomioon tarpeellisten tutkimusten arvioitu määrä ja laatu valtaus on voimassa vähintään vuoden ja enintään viisi vuotta valtauskirjan antopäivästä. Hakija on esittänyt tutkimussuunnitelman, jota on pidettävä kaivoslain (503/1965) 8 §:n mukaisena ja riittävänä.

Hakijalla on määräajan jälkeen mahdollisuus hakea valtausoikeuden voimassaololle jatkoaikaa siten kuin kaivoslaissa (621/2011) malminetsintäluvan voimassaolon jatkamisesta säädetään.

2. Valtaaja ei saa ilman maanomistajan lupaa käyttää hyväkseen valtausalueella louhittuja kaivoskivennäisiä muuten kuin on välttämätöntä niiden käyttökelpoisuuden ja markkinomismahdollisuuksien tutkimista varten.

Perustelut: Informatiivisista syistä päätöksessä on selostettu kaivoslain (503/1965) 12 §:n rajoite käyttää hyväksi valtausalueella louhittuja kaivoskivennäisiä.

3. Valtaajan on suoritettava valtausalueeseen kuuluvien kiinteistöjen omistajille vuotuinen valtauskorvaus, jonka suuruus on 20 euroa hehtaarilta. Valtaajan on vuoden kuluessa valtauskirjan antopäivästä lukien toimitettava kaivosviranomaiselle todistus maanomistajille suoritettusta ensimmäisestä valtauskorvauksesta. Seuraavilta vuosilta valtaajan on suoritettava valtauskorvaus viimeistään kunkin vuoden maaliskuun 15. päivänä. Ellei valtauskorvausta makseta, valtaus voidaan julistaa menetetyksi. Valtausalueilla ei saa suorittaa tutkimustöitä, ennen kuin kyseessä olevan vuoden valtauskorvaus on suoritettu.

Perustelut: Informatiivisista syistä päätöksessä on selostettu maanomistajien kaivoslain (503/1965) 15 §:ään perustuva oikeus valtauskorvaukseen. Valtauskorvauksen suuruus määräytyy kaivoslain (621/2011) 179 §:n mukaisesti.

4. Valtaajan on ilmoitettava kirjallisesti valtausalueeseen kuuluvien ja siihen rajoittuvien kiinteistöjen omistajille ja muille oikeudenhaltijoille etukäteen kaikista maastotöistä, jot-

ka voivat aiheuttaa vahinkoa tai haittaa, sekä väliaikaisista rakennelmista. Ilmoitus on tehtävä niin hyvissä ajoin, että omistajalla tai haltijalla on mahdollisuus vaatia vakuuden asettamista vahingosta tai haitasta, jonka valtaaja on velvollinen korvaamaan.

Perustelut: Valtausalueen tai siihen rajoittuvan alueen omistajan tai haltijan kannalta kaivoslain (503/1965) 15 §:ään perustuva oikeus vaatia vakuuden asettamista ennen tutkimustöiden aloittamista on keskeinen oikeussuojan kannalta. Jotta tätä oikeutta olisi mahdollista käyttää tehokkaasti, on valtaajan annettava tieto näille tahoille riittävän ajoissa. Korvausvelvollisuus on pysyvästä ja ohimenevästä vahingosta tai haitasta, joka tutkimustöistä tai alueiden käytöstä aiheutuu. Lisäksi on otettu huomioon kaivoslain (621/2011) 12 §.

5. Valtaajan on ilmoitettava alueen paliskunnalle tutkimustöistä ja niiden aikataulusta sekä muusta alueiden käytöstä ennen tutkimustöiden aloittamista.

Perustelut: Poronhoitolain (848/1990) 2 §:n 2 momentin nojalla laissa tarkoitettulla poronhoitoalueella ei saa valtion maata käyttää sillä tavoin, että siitä aiheutuu huomattavaa haittaa poronhoidolle. Tämän päätöksen mahdollistamassa tutkimustyössä ei voida katsoa käytettävän maata sillä tavoin, että siitä aiheutuu poronhoitolain 2 §:n 2 momentissa tarkoitettulla tavalla huomattavaa haittaa poronhoidolle. Jotta kuitenkin paliskunta voisi tuoda valtaajan tietoon tarpeelliset poronhoitoon liittyvät seikat sekä toisaalta tarkkailla tutkimustoimenpiteistä poronhoidolle mahdollisesti aiheutuvia vahinkoja, liitetään päätökseen valtaajalle määräys antaa paliskunnalle tieto tutkimusten aikataulusta ja alueiden käytöstä.

6. Valtaajan on toimitettava vuosittain kaivosviranomaiselle selvitys suoritetuista tutkimustöistä ja niiden tuloksista. Ensimmäinen selvitys on toimitettava viimeistään vuoden kuluessa päätöksen lainvoimaiseksi tulemisesta.

Perustelut: Selvityksen toimittamisvelvollisuus perustuu kaivoslain (621/2011) 14 §:ään.

7. Kun valtausoikeus on rauennut tai peruutettu, valtaajan on välittömästi saatettava valtausalue yleisen turvallisuuden vaatimaan kuntoon, poistettava väliaikaiset rakennelmat ja laitteet, huolehdittava alueen kunnostamisesta ja siistimisestä sekä saatettava alue mahdollisimman luonnonmukaiseen tilaan. Valtaajan on tehtävä kirjallinen ilmoitus kaivosviranomaiselle, valtausalueeseen kuuluvien kiinteistöjen omistajille ja muille oikeudenhaltijoille, kun edellä mainitut toimenpiteet on saatettu loppuun. Lisäksi ilmoitus on tehtävä asianomaisille paliskunnalle.

Perustelut: Informatiivisista syistä päätöksessä on selostettu valtaajan velvollisuus suorittaa jälkitoimenpiteet kaivoslain (621/2011) 15 §:n mukaisesti.

8. Kun valtausoikeus on rauennut tai peruutettu, valtaajan on kuuden kuukauden kuluessa luovutettava kaivosviranomaiselle tutkimustyöselostus, tutkimukseen liittyvä tietoaineisto ja edustava osa kairasydämistä.

Perustelut: Informatiivisista syistä päätöksessä on selostettu valtaajan velvollisuus suorittaa jälkitoimenpiteet kaivoslain (621/2011) 15 §:n mukaisesti.

9. Valtaaja ei saa päästää maahan polttoainetta tai muita ympäristölle vaarallisia aineita, joista voi aiheutua maaperän pilaantumista. Valtaajan on myös huolehdittava siitä, että

toiminnasta syntyneet jätteet toimitetaan asianmukaiseen käsittelyyn ja ettei toiminnasta aiheudu roskaantumista.

Perustelut: Ympäristönsuojelulain 7 §:ssä säädetty maaperän pilaamiskielto koskee myös malminetsintää. Ottaen huomioon päätöksen mukaan sallitut tutkimustoimenpiteet maaperän pilaantumisvaaraa arvioidaan lähinnä voivan aiheutua, jos valtaaja jättäisi tai päästäisi maaperään polttoainetta tai muuta ympäristölle vaarallista ainetta. Jätelain 12 §:n nojalla valtaajan tulee huolehtia jätteen hyödyntämisestä tai käsittelyn järjestämisestä sekä noudattaa, mitä jätelain 15 §:ssä säädetään jätteen luovuttamisesta ja vastaanottamisesta. Jätelain 19 §:n roskaamiskielto koskee myös malminetsintää. Sen nojalla on kielletty jättämästä ympäristöön roskaa, likaa tai käytöstä poistettua laitetta tai muuta esinettä siten, että voi aiheutua vaaraa tai haittaa terveydelle, epäsiisyyttä, maiseman rumentumista, viihtyisyyden vähentymistä taikka niihin rinnastettavaa muuta vaaraa tai haittaa.

10. Valtausoikeuden nojalla mahdollisesti tehtävien kairausten osalta valtaajan tulee huolehtia, että putket katkaistaan mahdollisimman läheltä maanpintaa ja putkien päät tulpaan.

Perustelut: Määräyksellä kairausputkien katkaisemisesta mahdollisimman lähellä maanpintaa parannetaan alueen muiden käyttäjien turvallisuutta siten kuin kaivoslain (503/1965) 12 §:n 2 momentti edellyttää. Toimenpide on perusteltu myös kaivoslain (503/1965) 20 §:n tarkoituksessa.

11. Jos valtaaja aikoo valtauksen voimassaoloaikana suorittaa koelouhintaa, kuivattamista tai koerikastusta taikka muita ympäristö- tai muilta vaikutuksiltaan vastaavia toimenpiteitä, on valtaajan ilmoitettava tästä etukäteen kaivosviranomaiselle. Ilmoitus on tehtävä hyvissä ajoin ennen toimenpiteiden aloittamista. Kaivosviranomaisen voi valvontaa varten ilmoituksen saatuaan tarvittaessa antaa määräyksiä toimenpiteiden suorittamisesta.

Perustelut: Koska valtaaja ei ole esittänyt kaivoslain (503/1965) 8 §:n 1 momentin 4 kohdan mukaista tutkimussuunnitelmaa niin yksityiskohtaisesti, että valtausoikeudesta päätettäessä olisi mahdollista arvioida kaivoslain (503/1965) 12 §:n mukaisen valtausoikeuden nojalla tehtävien tutkimustoimenpiteiden tarpeellisuutta tutkimustyön tavoitteiden kannalta, liitetään päätökseen määräys toimittaa kaivosviranomaiselle ilmoitus, ennen kuin valtaaja ryhtyy 12 §:ssä sallittuihin, mutta vaikutuksiltaan tavanomaisia tutkimustoimenpiteitä merkittävämpien toimenpiteiden osalta. Tällä varmistetaan, onko hankkeesta tarpeen suorittaa ympäristövaikutusten arviointimenettelystä annetun lain 4 §:n nojalla ympäristövaikutusten arviointimenettely tai edellyttääkö hanke ympäristönsuojelulain 61 §:ssä tarkoitettua koetoimintailmoitusta ympäristönsuojeluviranomaiselle. Samalla kaivosviranomaisen on mahdollista kaivoslain valvonnan toteuttamiseksi arvioida toimenpiteiden vaikutusta ja tarvittaessa antaa tarkempia määräyksiä toimenpiteiden suorittamisesta.

12. Valtaajan on ennen tutkimustoimenpiteiden aloittamista oltava yhteydessä ELY-keskukseen ja neuvoteltava tutkimustoimenpiteistä sen varmistamiseksi, ettei tutkimuksista aiheudu sellaisia vaikutuksia, jotka olisivat kiellettyjä luonnonsuojelulain 46 ja 47 § nojalla.

Perustelut: ELY- keskuksen lausunnon mukaan alueella Vanttio (KaivNro 8873/16) esiintyy uhanalaisen (LsL 46 §) ja erityisesti suojeltavan lajin (LsL 47 §), kalkkikäävän, esiintymä. Vaikka ELY- keskus ei ole päätöksellään määritellyt erityisesti suojeltavan lajin esiintymispaikan rajoja, lausunnossa mainittujen seikkojen vuoksi valtaajalle on tarpeen antaa määräys olla yhteydessä ELY-keskukseen, jotta ELY- keskus voi tarvittaessa puuttua tutkimustoimenpiteiden laatuun luonnonsuojelulain nojalla tai esittää Tukesille lupamääräysten tarkistamista.

13. Valtaajan on ennen tutkimustoimenpiteiden aloittamista oltava yhteydessä Metsähallitukseen ja selvitettävä ajankohta, jolloin tutkimustoimenpiteitä saa suorittaa, ettei tutkimuksista aiheudu sellaisia vaikutuksia, jotka olisivat kiellettyjä luonnonsuojelulain 46 § ja luonnonsuojeluasetuksen 19 § nojalla.

Perustelut: ELY- keskuksen lausunnon mukaa valtausalueiden itäosissa sijaitsee luonnonsuojelulla uhanalaiseksi (LsL 46 §) ja rauhoitetuksi (LSA) määritetyn lintulajin reviiri. Tutkimustoimenpiteitä ei saa suorittaa ja alueella liikumista tulee välttää Metsähallituksen asettamien rajoitusten mukaisesti.

14. Valtausalueiden Vanttio 6 - 7 (KaivNro 8873/6 - 7) ja Vanttio 11 - 12 (KaivNro 8873/11 - 12) osalta valtaajan on ennen tutkimustoimenpiteiden aloittamista toimitettava yksityiskohtainen tutkimussuunnitelma ELY-keskukselle ja tiedoksi Tukeisiin. Valtaajan on neuvoteltava ELY-keskuksen kanssa tutkimustoimenpiteistä sen varmistamiseksi, ettei tutkimuksista aiheudu sellaisia vaikutuksia, jotka olisivat kiellettyjä luonnonsuojelulain 42 §:n 2 momentin tai luontodirektiivin liitteen IV (b) kasvilajeja koskevien Suomea velvoittavien säännösten nojalla.

Perustelut: ELY- keskuksen lausunnon mukaan Vanttio 6 - 7 (KaivNro 8873/6 - 7) ja Vanttio 11 - 12 (KaivNro 8873/11 - 12) alueilla on uhanalaisen ja koko maassa rauhoitetun neidonkengän esiintymiä. Neidonkengää koskevat luonnonsuojelulain 42 §:n 2 momentin mukaiset rauhoitusmääräykset, jotka sisältävät muun ohella lajin yksilöiden hävittämiskiellon. Neidonkengä on myös luontodirektiivin liitteen IV lajeja, joten se luetaan suojelua vaativiin kasvilajeihin, joiden hävittäminen on kielletty.

Lausunnossa mainittujen seikkojen vuoksi valtaajalle on tarpeen antaa määräys toimittaa tutkimussuunnitelma sekä olla yhteydessä ELY-keskukseen, jotta ELY-keskus voi tarvittaessa puuttua tutkimustoimenpiteiden laatuun luonnonsuojelulain nojalla tai esittää Tukesille lupamääräysten tarkistamista.

Samalla valtaaja voi selvittää valtausalueilla esiintyvien useiden uhanalaisten (LsL 46 §) kääpälajien sijainnit.

15. Sen lisäksi, mitä kaivoslaissa (503/1965) ja kaivoslain (621/2011) siirtymäsäännöksissä säädetään, valtaajan on noudatettava malminetsinnässä ja alueiden käytössä, mitä muualla laissa säädetään.

Perustelut: Maininnalla muualla laissa olevien velvoitteiden ja määräysten noudattamisvelvollisuudesta kiinnitetään valtaajan huomiota siihen, että kaivoslain (503/1965) ja kaivoslain (621/2011) siirtymäsäännösten mukaista etsintätoimintaa harjoitettaessa tulee myös muualla laissa olevat velvoitteet, rajoitukset ja määräykset huomioida.

Vastaus lausuntoihin ja mielipiteisiin

Lausunnoissa ja mielipiteissä esitetyt seikat on otettu päätöksessä huomioon lupamääräyksillä. Lisäksi todetaan, että

- Tutkimustöiden rajoittamista 1.10.–28.2. välisenä aikana ei katsota tarpeelliseksi. Lupamääräys 5 velvoittaa valtaajan ilmoittamaan alueen paliskunnalle tutkimustöistä ja niiden aikataulusta sekä muusta alueiden käytöstä ennen tutkimustöiden aloittamista, ja lisäksi lupamääräyksen 15 viittaus muun lainsäädännön noudattamisvelvollisuuteen katsotaan riittäväksi;
- Tutkimustoiminnan ei katsota aiheuttavan sellaisia haittoja pienvesistöille, että niitä varten olisi annettava erillinen määräys. Lupamääräyksen 9 maaperän pilaamiskielto ja lupamääräyksen 15 viittaus muun lainsäädännön noudattamisvelvollisuuksiin katsotaan riittäväksi;
- ELY-keskuksen lausunnossa mainittuun alueen jälkihoitoon ja maisemointiin todetaan, että jälkihoidosta on annettu määräys 7 sekä lupamääräyksen 15 viittaus muun lainsäädännön noudattamisvelvollisuuksiin katsotaan riittäväksi.

Koska kyseessä on tutkimusvaihe, ei mahdollisen kaivostoiminnan vaikutuksia käsitellä tässä päätöksessä. Valtausalue on rajattu kaivoslain (503/1965) 6 §:n 1 momentin 6 kohdan mukaisesti.

Sovelletut säännökset

Kaivoslaki 17.9.1965/503

Kaivoslaki 10.6.2011/621

Kaivosasetus 17.12.1965/663

Valtioneuvoston asetus kaivostoiminnasta 28.6.2012/391

Luonnonsuojelulaki 20.12.1996/1096

Hallintolaki 6.6.2003/434

Poronhoitolaki 14.9.1990/848

VALITUSOSOITUS

Valitusviranomainen

Päätökseen saa hakea muutosta valittamalla sille hallinto-oikeudelle, jonka tuomiopiirissä pääosa tässä päätöksessä tarkoitettusta alueesta sijaitsee. Toimivaltainen hallinto-oikeus on mainittu valitusosoituksen lopussa. Valituskirjelmä osoitetaan valitusviranomaiselle ja se on toimitettava valitusajassa hallinto-oikeuden kirjaamoon.

Valitusaika

Määräaika valituksen tekemiseen on kolmekymmentä (30) päivää tämän päätöksen antopäivästä sitä määräraikaan lukematta. Valitusaika päättyy **20.8.2012**.

Valitusoikeus

Päätöksestä voivat valittaa ne, joiden etua, oikeutta tai velvollisuutta asia saattaa koskea, sekä vaikutusalueella ympäristön-, terveyden- tai luonnonsuojelun taikka asuin ympäristön viihtyisyyden edistämiseksi toimivat rekisteröidyt yhdistykset tai säätiöt, asianomaiset kunnat, elinkeino-, liikenne- ja ympäristökeskukset ja muut asiassa yleistä etua valvovat viranomaiset, saamelaiskäräjät sillä perusteella, että luvassa tarkoitettu toiminta heikentää saamelaisten oikeutta alkuperäiskansana ylläpitää ja kehittää omaa kieltään ja kulttuuriin ja kolttien kyläkokous sillä perusteella, että luvassa tarkoitettu toiminta heikentää koltta-alueella kolttien elinolosuhteita ja mahdollisuuksia harjoittaa elinkeinoja.

Valituksen sisältö

Valituskirjelmässä on ilmoitettava

- päätös, johon haetaan muutosta
- miltä kohdin päätökseen haetaan muutosta ja mitä muutoksia siihen vaaditaan tehtäväksi
- perusteet, joilla muutosta vaaditaan
- valittajan nimi ja kotikunta
- postiosoite ja puhelinnumero, joihin asiaa koskevat ilmoitukset valittajalle voidaan toimittaa

Jos valittajan puhevaltaa käyttää hänen laillinen edustajansa tai asiamiehensä tai jos valituksen laatijana on joku muu henkilö, valituskirjelmässä on ilmoitettava myös tämän nimi ja kotikunta.

Valittajan, laillisen edustajan tai asiamiehen on allekirjoitettava valituskirjelmä, ellei valituskirjelmää toimiteta sähköisesti (telekopiona tai sähköpostilla).

Valituksen liitteet

Valituskirjelmään on liitettävä

- päätös, johon haetaan muutosta valittamalla, alkuperäisenä tai jäljennöksenä
- asiakirjat, joihin valittaja vetoaa vaatimuksensa tueksi, jollei niitä ole jo aikaisemmin toimitettu viranomaiselle
- asiamiehen valtakirja

Valituskirjelmän toimittaminen perille

Valituskirjelmän voi viedä valittaja itse tai hänen valtuuttamansa asiamies. Valituskirjelmä liitteineen voidaan myös lähettää postitse, telekopiona tai sähköpostilla. Postiin valituskirjelmä on jätettävä niin ajoissa, että se ehtii perille valitusajan viimeisenä päivänä ennen aukioloajan päättymistä. Hallinto-oikeudessa kirjaamon aukioloaika on klo 8.00 – 16.15. Sähköisesti (telekopiona tai sähköpostilla) toimitetun valituskirjelmän on oltava toimitettu niin, että se on käytettävissä vastaanottolaitteessa tai tietojärjestelmässä määräjajan viimeisenä päivänä ennen virka-ajan päättymistä.

Valittajalta peritään hallinto-oikeudessa **oikeudenkäyntimaksu** 90 euroa. Tuomioistuinten ja eräiden oikeus-hallintoviranomaisten suoritteista perittävistä maksuista annetussa laissa (701/1993) on erikseen säädetty eräistä tapauksista, joissa maksua ei peritä.

Toimivaltaisen hallinto-oikeuden yhteystiedot muutoksenhakua varten:

Rovaniemen hallinto-oikeus

käyntiosoite: Valtakatu 17, 96200 Rovaniemi

postiosoite: PL 8112, 96101 Rovaniemi

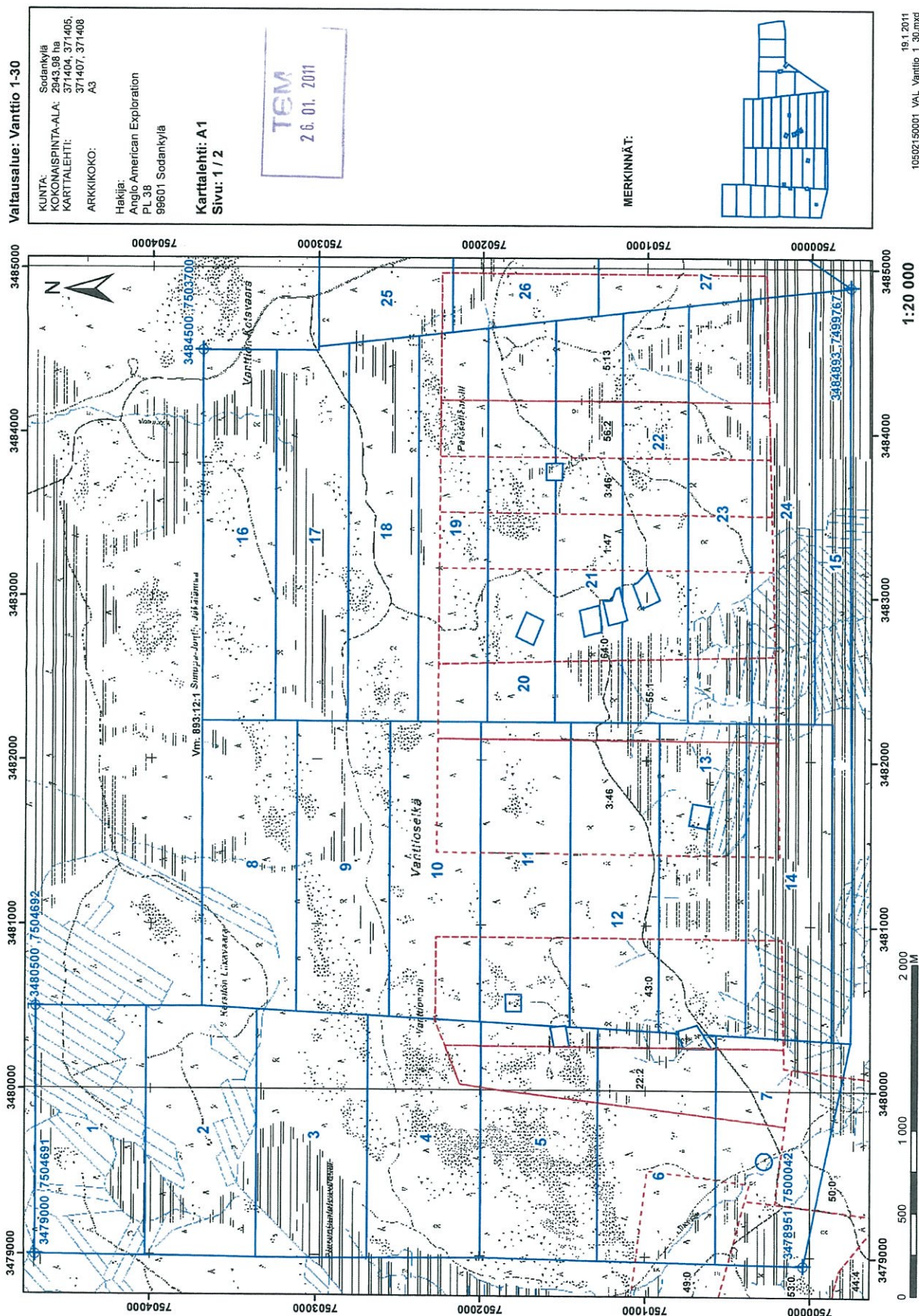
puhelin: 029 56 42900

telekopio: 029 56 42900

sähköposti: rovaniemi.hao@oikeus.fi

Lista asianosaisista

Kartta valtausalueista
(kartan mittakaava ohjeellinen)



Valtausalue: Vanttio 1-30


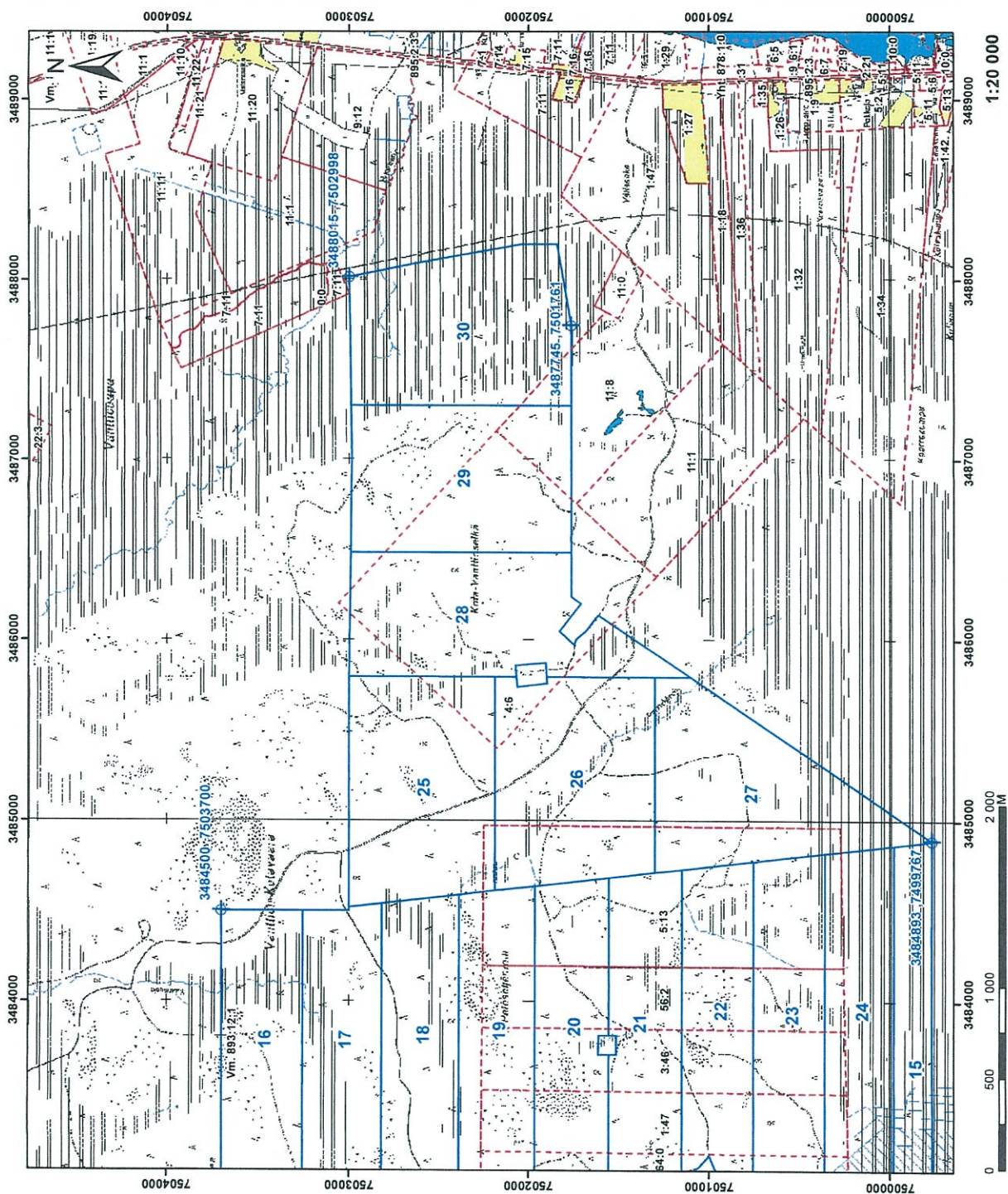
KUNTA: Sodankylä
 KOKONAISPINTA-ALA: 2943,98 ha
 KARTTALEHTI: 371404, 371405, 371407, 371408
 ARKKIKOKO: A3

Hakija:
 Anglo American Exploration
 PL 38
 99601 Sodankylä

Karttalehti: A2
Sivu: 2 / 2

TSM
 26. 01. 2011

MERKINNÄT:

19.1.2011
 10502150001_VAL_Vanttio_1_30.mxd

