

AA Sakatti Mining Oy
Jäämerentie 4
99601 SODANKYLÄ

VALTAUSOIKEUTTA KOSKEVA PÄÄTÖS

Nimi Kelumaa 136-182, 194-242, ym
(Ei Natura-alueella)

Hakija AA Sakatti Mining Oy
Sodankylä

Yhteystiedot:
Jäämerentie 4
99601 SODANKYLÄ

Lisätietoja antaa:
Bo Långbacka, puh. 0400 114930

Hakemuksen peruste

Kaivoslain (503/1965) 12 §:n mukaista malminetsintää valtausalueella voidaan suorittaa valtausoikeuden nojalla.

Vireilletulo

Asia on tullut vireille 29.3.2010 työ- ja elinkeinoministeriöön jätetyllä hakemuksella. Kaivoslaki (503/1965) on kumottu 1.7.2011 voimaan tulleella kaivoslailla (621/2011), jonka mukaan kumotun kaivoslain nojalla työ- ja elinkeinoministeriössä vireillä olleet asiat siirtyivät kaivosviranomaisena toimivaan Turvallisuus- ja kemikaalivirastoon (Tukes). Ennen 1.7.2011 vireille tulleet hakemukset ratkaistaan kaivoslain (503/1965) mukaisesti ottaen huomioon uuden kaivoslain (621/2011) siirtymäsäännökset.

Hakemuksesta on pyydetty lisäselvityksiä 7.5.2010; 3.11.2010.

Hakemusta on täydennetty seuraavasti:

- 1.6.2010 kartat (37 kpl), tutkimussuunnitelma, Natura 2000- selvitys, maanomistaja-, pinta-ala- ja tilatiedot, kartta digitaalisessa muodossa (shape-tiedosto)
- 27.9.2010 esteettömyystodistus
- 26.11.2010 hakemuksen muutos, kartat (100 kpl), tila- ja pinta-aratiedot, uusien kiinteistöjen tiedot ja maanomistajatiedot
- 3.12.2010 kartat digitaalisessa muodossa (MapInfo -tiedostot)
- 31.1.2011 Natura 2000 -selvitys

Hakemuksen käsittely

Hakija on samanaikaisesti hakenut valtausta usealle vierekkäin/lähekkäin sijaitsevalle alueelle.

Haetut alueet muodostavat yhden kokonaisuuden, joka käsitellään yhtenä hakemuksena. Samat henkilöt voivat olla asianosaisia samoin perustein usean alueen osalta. Hakijan toimittamassa esteettömyystodistuksessa, kaivoskivennäisiä koskevassa otaksumassa tai tutkimusten arvioitua määrää ja laatua koskevassa selvityksessä ei eritellä asioita yksittäisten valtausalueiden osalta. Haettu aluekokonaisuus käsitellään ja ratkaistaan yhdellä päätöksellä.

Valtausalueet

Tämä päätös koskee seuraavia alueita:

Sodankylä (758)

Valtaajan tulee tarkistaa alueet ennen valtauskorvauksien maksamista

KaivNro 9395/1; valtausalueen nimi: Kelumaa 136

Tilan RN:o	Tilan nimi	Kylä	ha
758-402-42-2	Lintula	Kelujärvi	0,08
758-402-45-0	Nokkala	Kelujärvi	2,37
758-402-47-2	Leinonen	Kelujärvi	5,23
758-402-49-0	Järvelä	Kelujärvi	8,90
758-402-50-0	Mattanen	Kelujärvi	0,77
758-402-53-0	Eetula	Kelujärvi	19,20
758-402-55-3	Ampumarata	Kelujärvi	4,34
758-402-55-4	Kallatsa	Kelujärvi	19,70
758-402-56-0	Uimaniemi	Kelujärvi	19,91
758-402-58-0	Nasi	Kelujärvi	1,77
758-402-878-2	Rn:Ot 29-82 soranottoalue	Kelujärvi	2,90
758-402-92-0	Rinne	Kelujärvi	14,83
		Yhteensä ha	100,00

KaivNro 9395/2; valtausalueen nimi: Kelumaa 137

Tilan RN:o	Tilan nimi	Kylä	ha
758-402-34-0	Alatalo	Kelujärvi	5,46
758-402-36-3	Eilola	Kelujärvi	9,60
758-402-40-2	Tasala	Kelujärvi	14,75
758-402-42-2	Lintula	Kelujärvi	6,36
758-402-45-0	Nokkala	Kelujärvi	8,55
758-402-47-2	Leinonen	Kelujärvi	6,15
758-402-49-0	Järvelä	Kelujärvi	3,89
758-402-53-0	Eetula	Kelujärvi	7,90
758-402-55-4	Kallatsa	Kelujärvi	0,38
758-402-89-0	Mukkala	Kelujärvi	19,19
758-402-9-15	Vaarala	Kelujärvi	6,21

758-402-92-0	Rinne	Kelujärvi	11,57
		Yhteensä ha	100,00

KaivNro 9395/3; valtausalueen nimi: Kelumaa 138

Tilan RN:o	Tilan nimi	Kylä	ha
758-402-31-2	Laajala	Kelujärvi	3,87
758-402-34-0	Alatalo	Kelujärvi	24,22
758-402-36-3	Eilola	Kelujärvi	19,00
758-402-876-1	Kelujärven jakokunnan vedet	Kelujärvi	0,39
758-402-89-0	Mukkala	Kelujärvi	9,82
758-402-9-15	Vaarala	Kelujärvi	42,70
		Yhteensä ha	100,00

KaivNro 9395/4; valtausalueen nimi: Kelumaa 139

Tilan RN:o	Tilan nimi	Kylä	ha
758-402-30-2	Ojaveikkola	Kelujärvi	7,19
758-402-31-2	Laajala	Kelujärvi	15,65
758-402-34-0	Alatalo	Kelujärvi	3,30
758-402-6-21	Neitola	Kelujärvi	0,64
758-402-79-0	Metsäkiviniemi I	Kelujärvi	0,04
758-402-81-0	Viljelysahola	Kelujärvi	9,72
758-402-876-1	Kelujärven jakokunnan vedet	Kelujärvi	0,27
758-402-9-15	Vaarala	Kelujärvi	63,19
		Yhteensä ha	100,00

KaivNro 9395/5; valtausalueen nimi: Kelumaa 140

Tilan RN:o	Tilan nimi	Kylä	ha
758-402-29-0	Postila	Kelujärvi	0,94
758-402-30-2	Ojaveikkola	Kelujärvi	5,87
758-402-6-21	Neitola	Kelujärvi	6,87
758-402-6-3	Harju	Kelujärvi	2,34
758-402-79-0	Metsäkiviniemi I	Kelujärvi	10,57
758-402-81-0	Viljelysahola	Kelujärvi	15,44
758-402-82-0	Metsäheimola I	Kelujärvi	0,12
758-402-876-1	Kelujärven jakokunnan vedet	Kelujärvi	0,68
758-402-878-4	Rn:Ot 29-82 soranottoalue	Kelujärvi	0,74
758-402-9-15	Vaarala	Kelujärvi	55,92
758-893-13-1	Sodankylän Valtionmaa IV	Valtion metsämaat	0,50
		Yhteensä ha	99,99

KaivNro 9395/6; valtausalueen nimi: Kelumaa 141

Tilan RN:o	Tilan nimi	Kylä	ha
758-402-9-15	Vaarala	Kelujärvi	1,82
758-893-13-1	Sodankylän Valtionmaa IV	Valtion metsämaat	98,18
		Yhteensä ha	100,00

KaivNro 9395/7; valtausalueen nimi: Kelumaa 142

Tilan RN:o	Tilan nimi	Kylä	ha
758-402-6-3	Harju	Kelujärvi	0,01
758-402-9-15	Vaarala	Kelujärvi	12,95
758-893-13-1	Sodankylän Valtionmaa IV	Valtion metsämaat	87,03
		Yhteensä ha	99,99

KaivNro 9395/8; valtausalueen nimi: Kelumaa 143

Tilan RN:o	Tilan nimi	Kylä	ha
758-402-6-3	Harju	Kelujärvi	10,44
758-402-9-15	Vaarala	Kelujärvi	19,56
758-893-13-1	Sodankylän Valtionmaa IV	Valtion metsämaat	70,00
		Yhteensä ha	100,00

KaivNro 9395/9; valtausalueen nimi: Kelumaa 144

Tilan RN:o	Tilan nimi	Kylä	ha
758-402-6-17	Huvila Harju	Kelujärvi	0,02
758-402-6-3	Metsäheimola I	Kelujärvi	39,09
758-402-82-0	Kelujärven jakokunnan	Kelujärvi	4,84
758-402-876-1	vedet	Kelujärvi	0,50
	Vaarala		
758-402-9-15	Sodankylän Valtionmaa IV	Kelujärvi	3,83
758-893-13-1		Valtion metsämaat	51,73
		Yhteensä ha	100,00

KaivNro 9395/10; valtausalueen nimi: Kelumaa 145

Tilan RN:o	Tilan nimi	Kylä	ha
758-402-23-6	Miilu	Kelujärvi	0,92
758-402-6-15	Notkola	Kelujärvi	6,26
758-402-6-21	Neitola	Kelujärvi	7,22
758-402-6-3	Harju	Kelujärvi	20,11
758-402-80-0	Metsäkilpimaa I	Kelujärvi	0,62
758-402-81-0	Viljelysahola	Kelujärvi	1,19
758-402-82-0	Metsäheimola I	Kelujärvi	25,96

758-893-13-1	Sodankylän Valtionmaa IV	Valtion metsämaat	37,71
		Yhteensä ha	99,99

KaivNro 9395/11; valtausalueen nimi: Kelumaa 146

Tilan RN:o	Tilan nimi	Kylä	ha
758-402-23-6	Miilu	Kelujärvi	17,78
758-402-6-15	Notkola	Kelujärvi	16,20
758-402-6-17	Huvila	Kelujärvi	0,73
758-402-6-21	Neitola	Kelujärvi	13,34
758-402-6-3	Harju	Kelujärvi	8,85
758-402-79-0	Metsäkiviniemi I	Kelujärvi	0,51
758-402-80-0	Metsäkilpimaa I	Kelujärvi	19,76
758-402-81-0	Viljelysahola	Kelujärvi	6,33
758-402-82-0	Metsäheimola I	Kelujärvi	5,39
758-893-13-1	Sodankylän Valtionmaa IV	Valtion metsämaat	11,12
		Yhteensä ha	100,00

KaivNro 9395/12; valtausalueen nimi: Kelumaa 147

Tilan RN:o	Tilan nimi	Kylä	ha
758-402-23-6	Miilu	Kelujärvi	36,91
758-402-6-15	Notkola	Kelujärvi	14,21
758-402-6-17	Huvila	Kelujärvi	7,29
758-402-6-21	Neitola	Kelujärvi	13,39
758-402-6-3	Harju	Kelujärvi	9,82
758-402-79-0	Metsäkiviniemi I	Kelujärvi	6,76
758-402-80-0	Metsäkilpimaa I	Kelujärvi	11,47
758-402-9-15	Vaarala	Kelujärvi	0,14
		Yhteensä ha	99,99

KaivNro 9395/13; valtausalueen nimi: Kelumaa 148

Tilan RN:o	Tilan nimi	Kylä	ha
758-402-23-6	Miilu	Kelujärvi	32,41
758-402-29-0	Postila	Kelujärvi	6,58
758-402-6-15	Notkola	Kelujärvi	12,57
758-402-6-17	Huvila	Kelujärvi	9,33
758-402-6-21	Neitola	Kelujärvi	21,37
758-402-6-3	Harju	Kelujärvi	9,23
758-402-79-0	Metsäkiviniemi I	Kelujärvi	3,52
758-402-9-15	Vaarala	Kelujärvi	4,99
		Yhteensä ha	100,00

KaivNro 9395/14; valtausalueen nimi: Kelumaa 149

Tilan RN:o	Tilan nimi	Kylä	ha
758-402-23-6	Miilu	Kelujärvi	9,96
758-402-29-0	Postila	Kelujärvi	9,89
758-402-6-15	Notkola	Kelujärvi	16,51
758-402-6-17	Huvila	Kelujärvi	8,77
758-402-6-21	Neitola	Kelujärvi	31,82
758-402-6-3	Harju	Kelujärvi	8,74
758-402-878-4	Rn:Ot 29-82 soranottoalue	Kelujärvi	1,27
758-402-9-15	Vaarala	Kelujärvi	11,31
		Yhteensä ha	98,27

KaivNro 9395/15; valtausalueen nimi: Kelumaa 150

Tilan RN:o	Tilan nimi	Kylä	ha
758-402-29-0	Postila	Kelujärvi	2,29
758-402-6-15	Notkola	Kelujärvi	33,15
758-402-6-17	Huvila	Kelujärvi	8,85
758-402-6-21	Neitola	Kelujärvi	28,81
758-402-6-3	Harju	Kelujärvi	8,87
758-402-9-15	Vaarala	Kelujärvi	18,03
		Yhteensä ha	100,00

KaivNro 9395/16; valtausalueen nimi: Kelumaa 151

Tilan RN:o	Tilan nimi	Kylä	ha
758-402-10-16	Aikioniemi	Kelujärvi	0,54
758-402-6-15	Notkola	Kelujärvi	34,19
758-402-6-17	Huvila	Kelujärvi	8,67
758-402-6-21	Neitola	Kelujärvi	24,15
758-402-6-3	Harju	Kelujärvi	8,74
758-402-876-1	Kelujärven jakokunnan vedet	Kelujärvi	0,03
758-402-9-15	Vaarala	Kelujärvi	23,68
		Yhteensä ha	100,00

KaivNro 9395/17; valtausalueen nimi: Kelumaa 152

Tilan RN:o	Tilan nimi	Kylä	ha
758-402-10-16	Aikioniemi	Kelujärvi	4,88
758-402-10-6	Kujala II	Kelujärvi	0,85
758-402-6-15	Notkola	Kelujärvi	32,82
758-402-6-17	Huvila	Kelujärvi	8,49
758-402-6-21	Neitola	Kelujärvi	19,68
758-402-6-3	Harju	Kelujärvi	8,61

758-402-876-1	Kelujärven jakokunnan vedet	Kelujärvi	0,23
758-402-9-15	Vaarala	Kelujärvi	24,44
		Yhteensä ha	100,00

KaivNro 9395/18; valtausalueen nimi: Kelumaa 153

Tilan RN:o	Tilan nimi	Kylä	ha
758-402-10-16	Aikioniemi	Kelujärvi	1,81
758-402-10-6	Kujala II	Kelujärvi	2,50
758-402-5-12	Kujala I	Kelujärvi	1,48
758-402-5-13	Kujala I	Kelujärvi	1,20
758-402-6-15	Notkola	Kelujärvi	13,22
758-402-6-17	Huvila	Kelujärvi	12,98
758-402-6-21	Neitola	Kelujärvi	5,23
758-402-6-3	Harju	Kelujärvi	9,74
758-402-876-1	Kelujärven jakokunnan vedet	Kelujärvi	0,08
758-402-9-15	Vaarala	Kelujärvi	51,76
758-893-13-1	Sodankylän Valtionmaa IV	Valtion metsämaat	0,01
		Yhteensä ha	100,00

KaivNro 9395/19; valtausalueen nimi: Kelumaa 154

Tilan RN:o	Tilan nimi	Kylä	ha
758-402-19-0	Lassila Erkkilä	Kelujärvi	12,26
758-402-20-3	Mustikkapulju	Kelujärvi	6,10
758-402-3-31	Kujala I	Kelujärvi	0,01
758-402-5-12	Kujala I	Kelujärvi	1,07
758-402-5-13	Huvila	Kelujärvi	0,83
758-402-6-17	Kelujärven jakokunta	Kelujärvi	2,33
758-402-878-1	Vaarala	Kelujärvi	8,51
758-402-9-15	Sodankylän Valtionmaa IV	Kelujärvi	68,20
758-893-13-1		Valtion metsämaat	0,68
		Yhteensä ha	99,99

KaivNro 9395/20; valtausalueen nimi: Kelumaa 155

Tilan RN:o	Tilan nimi	Kylä	ha
758-402-14-2	Kujala	Kelujärvi	3,78
758-402-14-3	Valtio-Kujala	Kelujärvi	5,80
758-402-19-0	Lassila Erkkilä	Kelujärvi	0,22
758-402-20-3	Mustikkapulju	Kelujärvi	4,78
758-402-3-31	Kujala I	Kelujärvi	28,46
758-402-5-12		Kelujärvi	0,31

758-402-878-1	Kelujärven jakokunta	Kelujärvi	7,04
758-402-9-15	Vaarala	Kelujärvi	6,63
758-893-13-1	Sodankylän Valtionmaa IV	Valtion metsämaat	38,80
		Yhteensä ha	95,82

KaivNro 9395/21; valtausalueen nimi: Kelumaa 156

Tilan RN:o	Tilan nimi	Kylä	ha
758-402-10-16	Aikioniemi	Kelujärvi	19,90
758-402-10-6	Kujala II	Kelujärvi	0,60
758-402-5-12	Kujala I	Kelujärvi	0,23
758-402-9-15	Vaarala	Kelujärvi	2,28
758-893-13-1	Sodankylän Valtionmaa IV	Valtion metsämaat	76,99
		Yhteensä ha	100,00

KaivNro 9395/22; valtausalueen nimi: Kelumaa 157

Tilan RN:o	Tilan nimi	Kylä	ha
758-402-3-23	Pietarikumpu	Kelujärvi	1,12
758-402-3-31	Mustikkapulju	Kelujärvi	14,59
758-402-3-4	Karkkola	Kelujärvi	6,96
758-402-4-25	Salmi	Kelujärvi	21,55
758-402-4-30	Heimola	Kelujärvi	6,35
758-402-4-4	Immo	Kelujärvi	4,23
758-402-4-7	Mäkelä	Kelujärvi	4,76
758-893-13-1	Sodankylän Valtionmaa IV	Valtion metsämaat	40,45
		Yhteensä ha	100,00

KaivNro 9395/23; valtausalueen nimi: Kelumaa 158

Tilan RN:o	Tilan nimi	Kylä	ha
758-402-3-23	Pietarikumpu	Kelujärvi	2,92
758-402-4-25	Salmi	Kelujärvi	29,49
758-402-4-30	Heimola	Kelujärvi	11,25
758-402-4-4	Immo	Kelujärvi	9,26
758-402-4-7	Mäkelä	Kelujärvi	9,35
758-402-876-1	Kelujärven jakokunnan vedet	Kelujärvi	0,07
758-893-13-1	Sodankylän Valtionmaa IV	Valtion metsämaat	37,66
		Yhteensä ha	100,00

KaivNro 9395/24; valtausalueen nimi: Kelumaa 159

Tilan RN:o	Tilan nimi	Kylä	ha
758-402-4-25	Salmi	Kelujärvi	4,74
758-402-4-30	Heimola	Kelujärvi	7,83

758-402-4-4	Immo	Kelujärvi	12,47
758-402-4-7	Mäkelä	Kelujärvi	9,38
758-402-876-1	Kelujärven jakokunnan vedet	Kelujärvi	0,52
758-893-13-1	Sodankylän Valtionmaa IV	Valtion metsämaat	65,07
		Yhteensä ha	100,00

KaivNro 9395/25; valtausalueen nimi: Kelumaa 160

Tilan RN:o	Tilan nimi	Kylä	ha
758-402-10-16	Aikioniemi	Kelujärvi	8,93
758-402-8-18	Kotiniemi	Kelujärvi	3,84
758-402-8-22	Ilola	Kelujärvi	12,45
758-402-8-6	Koivikko	Kelujärvi	5,60
758-402-876-1	Kelujärven jakokunnan vedet	Kelujärvi	0,23
758-402-91-0	Pikku-Hannus	Kelujärvi	12,18
758-893-13-1	Sodankylän Valtionmaa IV	Valtion metsämaat	56,78
		Yhteensä ha	100,00

KaivNro 9395/26; valtausalueen nimi: Kelumaa 161

Tilan RN:o	Tilan nimi	Kylä	ha
758-402-10-16	Aikioniemi	Kelujärvi	11,02
758-402-8-18	Kotiniemi	Kelujärvi	10,91
758-402-8-22	Ilola	Kelujärvi	20,86
758-402-8-6	Koivikko	Kelujärvi	10,48
758-402-876-1	Kelujärven jakokunnan vedet	Kelujärvi	0,16
758-402-91-0	Pikku-Hannus	Kelujärvi	16,09
758-893-13-1	Sodankylän Valtionmaa IV	Valtion metsämaat	30,49
		Yhteensä ha	100,00

KaivNro 9395/27; valtausalueen nimi: Kelumaa 162

Tilan RN:o	Tilan nimi	Kylä	ha
758-402-10-16	Aikioniemi	Kelujärvi	4,83
758-402-8-18	Kotiniemi	Kelujärvi	10,44
758-402-8-22	Ilola	Kelujärvi	19,71
758-402-8-6	Koivikko	Kelujärvi	10,35
758-402-876-1	Kelujärven jakokunnan vedet	Kelujärvi	0,16
758-402-91-0	Pikku-Hannus	Kelujärvi	16,74
758-402-9-15	Vaarala	Kelujärvi	0,33
758-893-13-1	Sodankylän Valtionmaa IV	Valtion metsämaat	37,45
		Yhteensä ha	100,00

KaivNro 9395/28; valtausalueen nimi: Kelumaa 163

Tilan RN:o	Tilan nimi	Kylä	ha
758-402-10-16	Aikioniemi	Kelujärvi	4,71
758-402-8-18	Kotiniemi	Kelujärvi	9,94
758-402-8-22	Ilola	Kelujärvi	18,52
758-402-8-6	Koivikko	Kelujärvi	10,21
758-402-876-1	Kelujärven jakokunnan vedet	Kelujärvi	0,16
758-402-91-0	Pikku-Hannus	Kelujärvi	17,75
758-893-13-1	Sodankylän Valtionmaa IV	Valtion metsämaat	38,71
		Yhteensä ha	100,00

KaivNro 9395/29; valtausalueen nimi: Kelumaa 164

Tilan RN:o	Tilan nimi	Kylä	ha
758-402-10-16	Aikioniemi	Kelujärvi	7,61
758-402-6-17	Huvila	Kelujärvi	0,05
758-402-8-18	Kotiniemi	Kelujärvi	9,42
758-402-8-22	Ilola	Kelujärvi	17,29
758-402-8-6	Koivikko	Kelujärvi	10,07
758-402-876-1	Kelujärven jakokunnan vedet	Kelujärvi	0,25
758-402-91-0	Pikku-Hannus	Kelujärvi	28,46
758-893-13-1	Sodankylän Valtionmaa IV	Valtion metsämaat	26,84
		Yhteensä ha	99,99

KaivNro 9395/30; valtausalueen nimi: Kelumaa 165

Tilan RN:o	Tilan nimi	Kylä	ha
758-402-10-16	Aikioniemi	Kelujärvi	0,15
758-402-6-17	Huvila	Kelujärvi	4,24
758-402-6-3	Harju	Kelujärvi	1,64
758-402-7-19	Mäntylä	Kelujärvi	1,97
758-402-8-18	Kotiniemi	Kelujärvi	8,89
758-402-8-22	Ilola	Kelujärvi	16,02
758-402-8-6	Koivikko	Kelujärvi	9,93
758-402-876-1	Kelujärven jakokunnan vedet	Kelujärvi	0,16
758-402-91-0	Pikku-Hannus	Kelujärvi	29,66
758-893-13-1	Sodankylän Valtionmaa IV	Valtion metsämaat	27,34
		Yhteensä ha	100,00

KaivNro 9395/31; valtausalueen nimi: Kelumaa 166

Tilan RN:o	Tilan nimi	Kylä	ha
758-402-6-3	Harju	Kelujärvi	2,20
758-402-7-17	Mäkitalo	Kelujärvi	20,06
758-402-7-19	Mäntylä	Kelujärvi	62,51
758-402-8-18	Kotiniemi	Kelujärvi	1,87
758-402-8-22	Ilola	Kelujärvi	2,00
758-402-8-6	Koivikko	Kelujärvi	1,19
758-402-876-1	Kelujärven jakokunnan vedet	Kelujärvi	0,53
758-402-91-0	Pikku-Hannus	Kelujärvi	0,63
758-893-13-1	Sodankylän Valtionmaa IV	Valtion metsämaat	9,01
		Yhteensä ha	100,00

KaivNro 9395/32; valtausalueen nimi: Kelumaa 167

Tilan RN:o	Tilan nimi	Kylä	ha
758-402-7-17	Mäkitalo	Kelujärvi	51,27
758-402-7-19	Mäntylä	Kelujärvi	38,21
758-402-876-1	Kelujärven jakokunnan vedet	Kelujärvi	0,38
758-893-13-1	Sodankylän Valtionmaa IV	Valtion metsämaat	10,14
		Yhteensä ha	100,00

KaivNro 9395/33; valtausalueen nimi: Kelumaa 168

Tilan RN:o	Tilan nimi	Kylä	ha
758-402-7-17	Mäkitalo	Kelujärvi	55,40
758-402-7-19	Mäntylä	Kelujärvi	26,99
758-402-876-1	Kelujärven jakokunnan vedet	Kelujärvi	0,22
758-893-13-1	Sodankylän Valtionmaa IV	Valtion metsämaat	17,39
		Yhteensä ha	100,00

KaivNro 9395/34; valtausalueen nimi: Kelumaa 169

Tilan RN:o	Tilan nimi	Kylä	ha
758-402-7-17	Mäkitalo	Kelujärvi	40,88
758-402-7-19	Mäntylä	Kelujärvi	13,23
758-402-876-1	Kelujärven jakokunnan vedet	Kelujärvi	0,31
758-893-13-1	Sodankylän Valtionmaa IV	Valtion metsämaat	45,58
		Yhteensä ha	100,00

KaivNro 9395/35; valtausalueen nimi: Kelumaa 170

Tilan RN:o	Tilan nimi	Kylä	ha
758-402-7-17	Mäkitalo	Kelujärvi	19,96
758-402-7-19	Mäntylä	Kelujärvi	0,84
758-402-876-1	Kelujärven jakokunnan vedet	Kelujärvi	0,45
758-893-13-1	Sodankylän Valtionmaa IV	Valtion metsämaat	78,75
		Yhteensä ha	100,00

KaivNro 9395/36; valtausalueen nimi: Kelumaa 171

Tilan RN:o	Tilan nimi	Kylä	ha
758-402-23-6	Miilu	Kelujärvi	0,03
758-402-7-17	Mäkitalo	Kelujärvi	0,42
758-893-13-1	Sodankylän Valtionmaa IV	Valtion metsämaat	99,55
		Yhteensä ha	100,00

KaivNro 9395/37; valtausalueen nimi: Kelumaa 172

Tilan RN:o	Tilan nimi	Kylä	ha
758-402-23-6	Miilu	Kelujärvi	4,58
758-893-13-1	Sodankylän Valtionmaa IV	Valtion metsämaat	95,42
		Yhteensä ha	100,00

KaivNro 9395/38; valtausalueen nimi: Kelumaa 173

Tilan RN:o	Tilan nimi	Kylä	ha
758-402-23-6	Miilu	Kelujärvi	7,90
758-893-13-1	Sodankylän Valtionmaa IV	Valtion metsämaat	92,10
		Yhteensä ha	100,00

KaivNro 9395/39; valtausalueen nimi: Kelumaa 174

Tilan RN:o	Tilan nimi	Kylä	ha
758-402-23-6	Miilu	Kelujärvi	0,87
758-893-13-1	Sodankylän Valtionmaa IV	Valtion metsämaat	99,13
		Yhteensä ha	100,00

KaivNro 9395/40; valtausalueen nimi: Kelumaa 175

Tilan RN:o	Tilan nimi	Kylä	ha
758-402-10-16	Aikioniemi	Kelujärvi	9,23
758-402-6-17	Huvila	Kelujärvi	5,88
758-402-6-3	Harju	Kelujärvi	4,36
758-402-9-15	Vaarala	Kelujärvi	18,19

758-893-13-1	Sodankylän Valtionmaa IV	Valtion metsämaat	62,34
		Yhteensä ha	100,00

KaivNro 9395/41; valtausalueen nimi: Kelumaa 176

Tilan RN:o	Tilan nimi	Kylä	ha
758-402-6-17	Huvila	Kelujärvi	5,85
758-402-6-3	Harju	Kelujärvi	4,38
758-402-9-15	Vaarala	Kelujärvi	23,69
758-893-13-1	Sodankylän Valtionmaa IV	Valtion metsämaat	66,08
		Yhteensä ha	100,00

KaivNro 9395/42; valtausalueen nimi: Kelumaa 177

Tilan RN:o	Tilan nimi	Kylä	ha
758-402-6-17	Huvila	Kelujärvi	6,22
758-402-6-3	Harju	Kelujärvi	4,69
758-402-9-15	Vaarala	Kelujärvi	18,87
758-893-13-1	Sodankylän Valtionmaa IV	Valtion metsämaat	70,22
		Yhteensä ha	100,00

KaivNro 9395/43; valtausalueen nimi: Kelumaa 178

Tilan RN:o	Tilan nimi	Kylä	ha
758-402-6-17	Huvila	Kelujärvi	24,48
758-402-6-3	Harju	Kelujärvi	5,14
758-402-9-15	Vaarala	Kelujärvi	8,98
758-893-13-1	Sodankylän Valtionmaa IV	Valtion metsämaat	61,40
		Yhteensä ha	100,00

KaivNro 9395/44; valtausalueen nimi: Kelumaa 179

Tilan RN:o	Tilan nimi	Kylä	ha
758-402-6-17	Huvila	Kelujärvi	31,30
758-402-6-3	Harju	Kelujärvi	9,07
758-402-876-1	Kelujärven jakokunnan vedet	Kelujärvi	0,02
758-893-13-1	Sodankylän Valtionmaa IV	Valtion metsämaat	59,60
		Yhteensä ha	99,99

KaivNro 9395/45; valtausalueen nimi: Kelumaa 180

Tilan RN:o	Tilan nimi	Kylä	ha
758-402-6-17	Huvila	Kelujärvi	18,91
758-402-6-3	Harju	Kelujärvi	13,08

758-402-876-1	Kelujärven jakokunnan vedet	Kelujärvi	0,16
758-893-13-1	Sodankylän Valtionmaa IV	Valtion metsämaat	67,85
		Yhteensä ha	100,00

KaivNro 9395/46; valtausalueen nimi: Kelumaa 181

Tilan RN:o	Tilan nimi	Kylä	ha
758-402-6-3	Harju	Kelujärvi	17,33
758-402-876-1	Kelujärven jakokunnan vedet	Kelujärvi	0,06
758-893-13-1	Sodankylän Valtionmaa IV	Valtion metsämaat	82,61
		Yhteensä ha	100,00

KaivNro 9395/47; valtausalueen nimi: Kelumaa 182

Tilan RN:o	Tilan nimi	Kylä	ha
758-402-6-3	Harju	Kelujärvi	0,40
758-893-13-1	Sodankylän Valtionmaa IV	Valtion metsämaat	99,60
		Yhteensä ha	100,00

KaivNro 9395/48; valtausalueen nimi: Kelumaa 194

Tilan RN:o	Tilan nimi	Kylä	ha
758-402-10-16	Aikioniemi	Kelujärvi	31,89
758-402-23-6	Miilu	Kelujärvi	3,99
758-402-39-1	Säynäjäkumpu	Kelujärvi	8,88
758-402-40-2	Tasala	Kelujärvi	5,64
758-402-4-25	Salmi	Kelujärvi	3,18
758-402-4-30	Heimola	Kelujärvi	12,64
758-402-45-0	Nokkala	Kelujärvi	6,66
758-402-4-7	Mäkelä	Kelujärvi	9,12
758-402-49-0	Järvelä	Kelujärvi	7,14
758-402-55-4	Kallatsa	Kelujärvi	0,62
758-402-56-0	Uimaniemi	Kelujärvi	1,91
758-402-876-1	Kelujärven jakokunnan vedet	Kelujärvi	2,39
758-402-91-0	Pikku-Hannus	Kelujärvi	0,06
758-402-9-15	Vaarala	Kelujärvi	1,74
758-893-13-1	Sodankylän Valtionmaa IV	Valtion metsämaat	4,15
		Yhteensä ha	100,00

KaivNro 9395/49; valtausalueen nimi: Kelumaa 195

Tilan RN:o	Tilan nimi	Kylä	ha
758-402-10-16	Aikioniemi	Kelujärvi	12,38

758-402-23-6	Miilu	Kelujärvi	0,21
758-402-39-1	Säynäjäkumpu	Kelujärvi	0,72
758-402-40-2	Tasala	Kelujärvi	3,06
758-402-4-25	Salmi	Kelujärvi	5,36
758-402-4-30	Heimola	Kelujärvi	9,85
758-402-45-0	Nokkala	Kelujärvi	6,24
758-402-4-7	Mäkelä	Kelujärvi	5,27
758-402-49-0	Järvelä	Kelujärvi	7,10
758-402-55-4	Kallatsa	Kelujärvi	3,60
758-402-876-1	Kelujärven jakokunnan vedet	Kelujärvi	8,78
758-402-91-0	Pikku-Hannus	Kelujärvi	9,78
758-402-9-15	Vaarala	Kelujärvi	11,72
758-893-13-1	Sodankylän Valtionmaa IV	Valtion metsämaat	15,93
		Yhteensä ha	100,00

KaivNro 9395/50; valtausalueen nimi: Kelumaa 196

Tilan RN:o	Tilan nimi	Kylä	ha
758-402-4-25	Salmi	Kelujärvi	14,68
758-402-4-30	Heimola	Kelujärvi	2,91
758-402-45-0	Nokkala	Kelujärvi	0,42
758-402-4-7	Mäkelä	Kelujärvi	3,75
758-402-49-0	Järvelä	Kelujärvi	3,64
758-402-53-0	Eetula	Kelujärvi	0,40
758-402-55-4	Kallatsa	Kelujärvi	6,09
758-402-876-1	Kelujärven jakokunnan vedet	Kelujärvi	16,75
758-402-91-0	Pikku-Hannus	Kelujärvi	10,97
758-402-9-15	Vaarala	Kelujärvi	16,07
758-893-13-1	Sodankylän Valtionmaa IV	Valtion metsämaat	24,33
		Yhteensä ha	100,00

KaivNro 9395/51; valtausalueen nimi: Kelumaa 197

Tilan RN:o	Tilan nimi	Kylä	ha
758-402-4-25	Salmi	Kelujärvi	12,82
758-402-4-7	Mäkelä	Kelujärvi	0,42
758-402-53-0	Eetula	Kelujärvi	0,90
758-402-55-4	Kallatsa	Kelujärvi	0,55
758-402-8-26	Ilola 2	Kelujärvi	0,47
758-402-876-1	Kelujärven jakokunnan vedet	Kelujärvi	23,24
758-402-91-0	Pikku-Hannus	Kelujärvi	11,78
758-402-9-15	Vaarala	Kelujärvi	17,73

758-893-13-1	Sodankylän Valtionmaa IV	Valtion metsämaat	32,09
		Yhteensä ha	100,00

KaivNro 9395/52; valtausalueen nimi: Kelumaa 198

Tilan RN:o	Tilan nimi	Kylä	ha
758-402-4-25	Salmi	Kelujärvi	2,65
758-402-8-26	Ilola 2	Kelujärvi	2,81
758-402-876-1	Kelujärven jakokunnan vedet	Kelujärvi	24,34
758-402-91-0	Pikku-Hannus	Kelujärvi	12,13
758-402-9-15	Vaarala	Kelujärvi	20,05
758-893-13-1	Sodankylän Valtionmaa IV	Valtion metsämaat	38,02
		Yhteensä ha	100,00

KaivNro 9395/53; valtausalueen nimi: Kelumaa 199

Tilan RN:o	Tilan nimi	Kylä	ha
758-402-8-22	Ilola	Kelujärvi	0,41
758-402-8-26	Ilola 2	Kelujärvi	2,35
758-402-876-1	Kelujärven jakokunnan vedet	Kelujärvi	2,46
758-402-91-0	Pikku-Hannus	Kelujärvi	3,36
758-402-9-15	Vaarala	Kelujärvi	45,15
758-893-13-1	Sodankylän Valtionmaa IV	Valtion metsämaat	46,27
		Yhteensä ha	100,00

KaivNro 9395/54; valtausalueen nimi: Kelumaa 200

Tilan RN:o	Tilan nimi	Kylä	ha
758-402-8-22	Ilola	Kelujärvi	4,82
758-402-8-26	Ilola 2	Kelujärvi	2,71
758-402-876-1	Kelujärven jakokunnan vedet	Kelujärvi	0,20
758-402-9-15	Vaarala	Kelujärvi	42,52
758-893-13-1	Sodankylän Valtionmaa IV	Valtion metsämaat	49,74
		Yhteensä ha	99,99

KaivNro 9395/55; valtausalueen nimi: Kelumaa 201

Tilan RN:o	Tilan nimi	Kylä	ha
758-402-8-22	Ilola	Kelujärvi	6,45
758-402-8-26	Ilola 2	Kelujärvi	5,90
758-402-876-1	Kelujärven jakokunnan vedet	Kelujärvi	0,30
758-402-9-15	Vaarala	Kelujärvi	31,35

758-893-13-1	Sodankylän Valtionmaa IV	Valtion metsämaat	56,01
		Yhteensä ha	100,00

KaivNro 9395/56; valtausalueen nimi: Kelumaa 202

Tilan RN:o	Tilan nimi	Kylä	ha
758-402-8-22	Ilola	Kelujärvi	13,89
758-402-8-26	Ilola 2	Kelujärvi	3,32
758-402-876-1	Kelujärven jakokunnan vedet	Kelujärvi	0,37
758-402-9-15	Vaarala	Kelujärvi	14,00
758-893-13-1	Sodankylän Valtionmaa IV	Valtion metsämaat	68,42
		Yhteensä ha	100,00

KaivNro 9395/57; valtausalueen nimi: Kelumaa 203

Tilan RN:o	Tilan nimi	Kylä	ha
758-402-8-18	Kotiniemi	Kelujärvi	1,58
758-402-8-22	Ilola	Kelujärvi	15,12
758-402-8-26	Ilola 2	Kelujärvi	5,54
758-402-876-1	Kelujärven jakokunnan vedet	Kelujärvi	0,30
758-402-9-15	Vaarala	Kelujärvi	0,76
758-893-13-1	Sodankylän Valtionmaa IV	Valtion metsämaat	76,70
		Yhteensä ha	100,00

KaivNro 9395/58; valtausalueen nimi: Kelumaa 204

Tilan RN:o	Tilan nimi	Kylä	ha
758-402-7-17	Mäkitalo	Kelujärvi	1,76
758-402-8-18	Kotiniemi	Kelujärvi	15,48
758-402-8-22	Ilola	Kelujärvi	1,47
758-402-8-26	Ilola 2	Kelujärvi	8,45
758-402-876-1	Kelujärven jakokunnan vedet	Kelujärvi	0,22
758-893-13-1	Sodankylän Valtionmaa IV	Valtion metsämaat	72,61
		Yhteensä ha	99,99

KaivNro 9395/59; valtausalueen nimi: Kelumaa 205

Tilan RN:o	Tilan nimi	Kylä	ha
758-402-7-17	Mäkitalo	Kelujärvi	8,77
758-402-8-18	Kotiniemi	Kelujärvi	14,61
758-402-8-26	Ilola 2	Kelujärvi	5,70
758-402-8-5	Tinasenaapa	Kelujärvi	2,27

758-402-876-1	Kelujärven jakokunnan vedet	Kelujärvi	0,18
758-893-13-1	Sodankylän Valtionmaa IV	Valtion metsämaat	68,47
		Yhteensä ha	100,00

KaivNro 9395/60; valtausalueen nimi: Kelumaa 206

Tilan RN:o	Tilan nimi	Kylä	ha
758-402-7-17	Mäkitalo	Kelujärvi	15,09
758-402-7-19	Mäntylä	Kelujärvi	0,85
758-402-8-18	Kotiniemi	Kelujärvi	2,75
758-402-8-5	Tinasenaapa	Kelujärvi	16,57
758-402-876-1	Kelujärven jakokunnan vedet	Kelujärvi	0,32
758-893-13-1	Sodankylän Valtionmaa IV	Valtion metsämaat	64,42
		Yhteensä ha	100,00

KaivNro 9395/61; valtausalueen nimi: Kelumaa 207

Tilan RN:o	Tilan nimi	Kylä	ha
758-402-7-17	Mäkitalo	Kelujärvi	1,21
758-402-7-19	Mäntylä	Kelujärvi	17,14
758-402-8-5	Tinasenaapa	Kelujärvi	20,82
758-402-876-1	Kelujärven jakokunnan vedet	Kelujärvi	0,39
758-893-13-1	Sodankylän Valtionmaa IV	Valtion metsämaat	60,44
		Yhteensä ha	100,00

KaivNro 9395/62; valtausalueen nimi: Kelumaa 208

Tilan RN:o	Tilan nimi	Kylä	ha
758-402-7-19	Mäntylä	Kelujärvi	11,92
758-402-8-5	Tinasenaapa	Kelujärvi	24,45
758-402-876-1	Kelujärven jakokunnan vedet	Kelujärvi	0,54
758-893-13-1	Sodankylän Valtionmaa IV	Valtion metsämaat	63,09
		Yhteensä ha	100,00

KaivNro 9395/63; valtausalueen nimi: Kelumaa 209

Tilan RN:o	Tilan nimi	Kylä	ha
758-402-7-19	Mäntylä	Kelujärvi	2,45
758-402-8-5	Tinasenaapa	Kelujärvi	27,58
758-402-876-1	Kelujärven jakokunnan vedet	Kelujärvi	0,14

758-893-13-1	Sodankylän Valtionmaa IV	Valtion metsämaat	69,83
		Yhteensä ha	100,00

KaivNro 9395/64; valtausalueen nimi: Kelumaa 210

Tilan RN:o	Tilan nimi	Kylä	ha
758-402-8-5	Tinasenaapa	Kelujärvi	23,03
758-402-876-1	Kelujärven jakokunnan vedet	Kelujärvi	0,13
758-893-13-1	Sodankylän Valtionmaa IV	Valtion metsämaat	76,84
		Yhteensä ha	100,00

KaivNro 9395/65; valtausalueen nimi: Kelumaa 211

Tilan RN:o	Tilan nimi	Kylä	ha
758-402-8-5	Tinasenaapa	Kelujärvi	14,44
758-402-876-1	Kelujärven jakokunnan vedet	Kelujärvi	0,13
758-893-13-1	Sodankylän Valtionmaa IV	Valtion metsämaat	85,43
		Yhteensä ha	100,00

KaivNro 9395/66; valtausalueen nimi: Kelumaa 212

Tilan RN:o	Tilan nimi	Kylä	ha
758-402-8-5	Tinasenaapa	Kelujärvi	1,41
758-402-876-1	Kelujärven jakokunnan vedet	Kelujärvi	0,02
758-893-13-1	Sodankylän Valtionmaa IV	Valtion metsämaat	98,57
		Yhteensä ha	100,00

KaivNro 9395/67; valtausalueen nimi: Kelumaa 213

Tilan RN:o	Tilan nimi	Kylä	ha
758-893-13-1	Sodankylän Valtionmaa IV	Valtion metsämaat	100,00
		Yhteensä ha	100,00

KaivNro 9395/68; valtausalueen nimi: Kelumaa 214

Tilan RN:o	Tilan nimi	Kylä	ha
758-893-13-1	Sodankylän Valtionmaa IV	Valtion metsämaat	100,00
		Yhteensä ha	100,00

KaivNro 9395/69; valtausalueen nimi: Kelumaa 215

Tilan RN:o	Tilan nimi	Kylä	ha
758-893-13-1	Sodankylän Valtionmaa IV	Valtion metsämaat	100,00
		Yhteensä ha	100,00

KaivNro 9395/70; valtausalueen nimi: Kelumaa 216

Tilan RN:o	Tilan nimi	Kylä	ha
758-893-13-1	Sodankylän Valtionmaa IV	Valtion metsämaat	100,00
		Yhteensä ha	100,00

KaivNro 9395/71; valtausalueen nimi: Kelumaa 217

Tilan RN:o	Tilan nimi	Kylä	ha
758-402-23-6	Miilu	Kelujärvi	0,47
758-893-13-1	Sodankylän Valtionmaa IV	Valtion metsämaat	99,53
		Yhteensä ha	100,00

KaivNro 9395/72; valtausalueen nimi: Kelumaa 218

Tilan RN:o	Tilan nimi	Kylä	ha
758-402-23-6	Miilu	Kelujärvi	0,10
758-893-13-1	Sodankylän Valtionmaa IV	Valtion metsämaat	99,90
		Yhteensä ha	100,00

KaivNro 9395/73; valtausalueen nimi: Kelumaa 219

Tilan RN:o	Tilan nimi	Kylä	ha
758-893-13-1	Sodankylän Valtionmaa IV	Valtion metsämaat	100,00
		Yhteensä ha	100,00

KaivNro 9395/74; valtausalueen nimi: Kelumaa 220

Tilan RN:o	Tilan nimi	Kylä	ha
758-893-13-1	Sodankylän Valtionmaa IV	Valtion metsämaat	100,00
		Yhteensä ha	100,00

KaivNro 9395/75; valtausalueen nimi: Kelumaa 221

Tilan RN:o	Tilan nimi	Kylä	ha
758-893-13-1	Sodankylän Valtionmaa IV	Valtion metsämaat	100,00
		Yhteensä ha	100,00

KaivNro 9395/76; valtausalueen nimi: Kelumaa 222

Tilan RN:o	Tilan nimi	Kylä	ha
758-893-13-1	Sodankylän Valtionmaa IV	Valtion metsämaat	100,00
		Yhteensä ha	100,00

KaivNro 9395/77; valtausalueen nimi: Kelumaa 223

Tilan RN:o	Tilan nimi	Kylä	ha
758-893-13-1	Sodankylän Valtionmaa IV	Valtion metsämaat	100,00
		Yhteensä ha	100,00

KaivNro 9395/78; valtausalueen nimi: Kelumaa 224

Tilan RN:o	Tilan nimi	Kylä	ha
758-893-13-1	Sodankylän Valtionmaa IV	Valtion metsämaat	100,00
		Yhteensä ha	100,00

KaivNro 9395/79; valtausalueen nimi: Kelumaa 225

Tilan RN:o	Tilan nimi	Kylä	ha
758-893-13-1	Sodankylän Valtionmaa IV	Valtion metsämaat	100,00
		Yhteensä ha	100,00

KaivNro 9395/80; valtausalueen nimi: Kelumaa 226

Tilan RN:o	Tilan nimi	Kylä	ha
758-409-13-2	Vesala	Moskuvaara	0,11
758-893-13-1	Sodankylän Valtionmaa IV	Valtion metsämaat	99,89
		Yhteensä ha	100,00

KaivNro 9395/81; valtausalueen nimi: Kelumaa 227

Tilan RN:o	Tilan nimi	Kylä	ha
758-409-13-2	Vesala	Moskuvaara	10,05
758-893-13-1	Sodankylän Valtionmaa IV	Valtion metsämaat	89,95
		Yhteensä ha	100,00

KaivNro 9395/82; valtausalueen nimi: Kelumaa 228

Tilan RN:o	Tilan nimi	Kylä	ha
758-409-13-2	Vesala	Moskuvaara	23,82
758-409-14-8	Rantavaara	Moskuvaara	2,51
758-893-13-1	Sodankylän Valtionmaa IV	Valtion metsämaat	73,67
		Yhteensä ha	100,00

KaivNro 9395/83; valtausalueen nimi: Kelumaa 229

Tilan RN:o	Tilan nimi	Kylä	ha
758-409-12-0	Saivelmaa	Moskuvaara	0,04
758-409-13-2	Vesala	Moskuvaara	21,86
758-409-14-8	Rantavaara	Moskuvaara	17,10

758-893-13-1	Sodankylän Valtionmaa IV	Valtion metsämaat	61,00
		Yhteensä ha	100,00

KaivNro 9395/84; valtausalueen nimi: Kelumaa 230

Tilan RN:o	Tilan nimi	Kylä	ha
758-409-12-0	Saivelmaa	Moskuvaara	9,27
758-409-13-2	Vesala	Moskuvaara	8,46
758-409-14-8	Rantavaara	Moskuvaara	24,09
758-409-9-4	Palokumpu	Moskuvaara	0,61
758-893-13-1	Sodankylän Valtionmaa IV	Valtion metsämaat	57,57
		Yhteensä ha	100,00

KaivNro 9395/85; valtausalueen nimi: Kelumaa 231

Tilan RN:o	Tilan nimi	Kylä	ha
758-409-12-0	Saivelmaa	Moskuvaara	20,99
758-409-13-2	Vesala	Moskuvaara	0,08
758-409-14-8	Rantavaara	Moskuvaara	18,50
758-893-13-1	Sodankylän Valtionmaa IV	Valtion metsämaat	60,43
		Yhteensä ha	100,00

KaivNro 9395/86; valtausalueen nimi: Kelumaa 232

Tilan RN:o	Tilan nimi	Kylä	ha
758-409-12-0	Saivelmaa	Moskuvaara	18,05
758-409-14-8	Rantavaara	Moskuvaara	4,80
758-409-876-1	Talojen Rn:T 1-7 vesialueet	Moskuvaara	0,01
758-878-1-0	Jakokunnan maa-alueet	Yhteiset maa-alueet	0,16
758-893-13-1	Sodankylän Valtionmaa IV	Valtion metsämaat	76,98
		Yhteensä ha	100,00

KaivNro 9395/87; valtausalueen nimi: Kelumaa 233

Tilan RN:o	Tilan nimi	Kylä	ha
758-409-12-0	Saivelmaa	Moskuvaara	5,46
758-409-1-4	Moskuvaara	Moskuvaara	2,49
758-409-3-14	Ylimoskuvaara	Moskuvaara	2,28
758-409-876-1	Talojen Rn:T 1-7 vesialueet	Moskuvaara	0,33
758-878-1-0	Jakokunnan maa-alueet	Yhteiset maa-alueet	2,78
758-893-13-1	Sodankylän Valtionmaa IV	Valtion metsämaat	86,66
		Yhteensä ha	100,00

KaivNro 9395/88; valtausalueen nimi: Kelumaa 234

Tilan RN:o	Tilan nimi	Kylä	ha
758-402-8-18	Kotiniemi Ilola	Kelujärvi	0,35
758-402-8-22	Moskuvaara	Kelujärvi	0,29
758-409-1-4	Ylimoskuvaara	Moskuvaara	7,32
758-409-3-14	Talojen Rn:T 1-7 vesialueet	Moskuvaara	7,10
758-409-876-1	Jakokunnan maa-alueet	Moskuvaara	0,63
758-878-1-0	Sodankylän Valtionmaa IV	Yhteiset maa-alueet	0,96
758-893-13-1		Valtion metsämaat	83,35
		Yhteensä ha	100,00

KaivNro 9395/89; valtausalueen nimi: Kelumaa 235

Tilan RN:o	Tilan nimi	Kylä	ha
758-402-8-22	Ilola	Kelujärvi	2,05
758-409-1-4	Moskuvaara	Moskuvaara	6,88
758-409-3-14	Ylimoskuvaara	Moskuvaara	15,27
758-409-876-1	Talojen Rn:T 1-7 vesialueet	Moskuvaara	0,30
758-878-1-0	Jakokunnan maa-alueet	Yhteiset maa-alueet	0,17
758-893-13-1	Sodankylän Valtionmaa IV	Valtion metsämaat	75,33
		Yhteensä ha	100,00

KaivNro 9395/90; valtausalueen nimi: Kelumaa 236

Tilan RN:o	Tilan nimi	Kylä	ha
758-402-8-22	Ilola	Kelujärvi	3,46
758-409-1-4	Moskuvaara	Moskuvaara	9,67
758-409-3-14	Ylimoskuvaara	Moskuvaara	16,80
758-409-876-1	Talojen Rn:T 1-7 vesialueet	Moskuvaara	0,26
758-893-13-1	Sodankylän Valtionmaa IV	Valtion metsämaat	69,80
		Yhteensä ha	99,99

KaivNro 9395/91; valtausalueen nimi: Kelumaa 237

Tilan RN:o	Tilan nimi	Kylä	ha
758-402-8-22	Ilola	Kelujärvi	4,88
758-409-1-4	Moskuvaara	Moskuvaara	9,64
758-409-3-14	Ylimoskuvaara	Moskuvaara	12,77
758-409-876-1	Talojen Rn:T 1-7 vesialueet	Moskuvaara	0,50
758-893-13-1	Sodankylän Valtionmaa IV	Valtion metsämaat	72,22
		Yhteensä ha	100,00

KaivNro 9395/92; valtausalueen nimi: Kelumaa 238

Tilan RN:o	Tilan nimi	Kylä	ha
758-402-8-22	Ilola	Kelujärvi	4,34
758-402-8-26	Ilola 2	Kelujärvi	1,56
758-402-876-1	Kelujärven jakokunnan vedet	Kelujärvi	0,38
758-409-1-4	Moskuvaara	Moskuvaara	15,05
758-409-3-14	Ylimoskuvaara	Moskuvaara	3,61
758-409-876-1	Talojen Rn:T 1-7 vesialueet	Moskuvaara	0,41
758-893-13-1	Sodankylän Valtionmaa IV	Valtion metsämaat	74,64
		Yhteensä ha	99,99

KaivNro 9395/93; valtausalueen nimi: Kelumaa 239

Tilan RN:o	Tilan nimi	Kylä	ha
758-402-23-6	Miilu	Kelujärvi	0,97
758-402-8-22	Ilola	Kelujärvi	2,88
758-402-8-26	Ilola 2	Kelujärvi	0,77
758-402-876-1	Kelujärven jakokunnan vedet	Kelujärvi	0,34
758-409-1-4	Moskuvaara	Moskuvaara	11,17
758-409-3-14	Ylimoskuvaara	Moskuvaara	3,48
758-409-876-1	Talojen Rn:T 1-7 vesialueet	Moskuvaara	0,59
758-893-13-1	Sodankylän Valtionmaa IV	Valtion metsämaat	79,80
		Yhteensä ha	100,00

KaivNro 9395/94; valtausalueen nimi: Kelumaa 240

Tilan RN:o	Tilan nimi	Kylä	ha
758-402-23-6	Miilu	Kelujärvi	2,67
758-409-1-4	Moskuvaara	Moskuvaara	1,66
758-409-3-14	Ylimoskuvaara	Moskuvaara	4,82
758-409-4-13	Huhtala	Moskuvaara	3,86
758-409-876-1	Talojen Rn:T 1-7 vesialueet	Moskuvaara	1,08
758-893-13-1	Sodankylän Valtionmaa IV	Valtion metsämaat	85,92
		Yhteensä ha	100,00

KaivNro 9395/95; valtausalueen nimi: Kelumaa 241

Tilan RN:o	Tilan nimi	Kylä	ha
758-402-23-6	Miilu	Kelujärvi	6,73
758-409-3-14	Ylimoskuvaara	Moskuvaara	4,25
758-409-4-13	Huhtala	Moskuvaara	2,87
758-409-876-1	Talojen Rn:T 1-7 vesialueet	Moskuvaara	0,46

758-893-13-1	Sodankylän Valtionmaa IV	Valtion metsämaat	85,69
		Yhteensä ha	100,00

KaivNro 9395/96; valtausalueen nimi: Kelumaa 242

Tilan RN:o	Tilan nimi	Kylä	ha
758-402-23-6	Miilu	Kelujärvi	2,82
758-409-3-14	Ylimoskuvaara	Moskuvaara	3,64
758-409-876-1	Talojen Rn:T 1-7 vesialueet	Moskuvaara	0,11
758-893-13-1	Sodankylän Valtionmaa IV	Valtion metsämaat	93,43
		Yhteensä ha	100,00

KaivNro 9395/97; valtausalueen nimi: Kelumaa 253

Tilan RN:o	Tilan nimi	Kylä	ha
758-409-3-14	Ylimoskuvaara	Moskuvaara	4,57
758-409-4-13	Huhtala	Moskuvaara	18,45
758-409-4-19	Laitala	Moskuvaara	6,64
758-409-4-4	Ylitalo	Moskuvaara	1,25
758-409-6-9	Metsätosila	Moskuvaara	1,84
758-409-876-1	Talojen Rn:T 1-7 vesialueet	Moskuvaara	65,29
758-893-13-1	Sodankylän Valtionmaa IV	Valtion metsämaat	1,97
		Yhteensä ha	100,00

KaivNro 9395/98; valtausalueen nimi: Kelumaa 254

Tilan RN:o	Tilan nimi	Kylä	ha
758-409-1-4	Moskuvaara	Moskuvaara	2,08
758-409-3-14	Ylimoskuvaara	Moskuvaara	1,36
758-409-4-13	Huhtala	Moskuvaara	20,26
758-409-4-19	Laitala	Moskuvaara	5,13
758-409-6-9	Metsätosila	Moskuvaara	5,94
758-409-876-1	Talojen Rn:T 1-7 vesialueet	Moskuvaara	65,22
758-409-9-4	Palokumpu	Moskuvaara	0,01
		Yhteensä ha	100,00

KaivNro 9395/99; valtausalueen nimi: Kelumaa 255

Tilan RN:o	Tilan nimi	Kylä	ha
758-409-1-4	Moskuvaara	Moskuvaara	20,80
758-409-4-13	Huhtala	Moskuvaara	19,21
758-409-6-9	Metsätosila	Moskuvaara	4,19
758-409-8-0	Päätalo	Moskuvaara	0,24
758-409-876-1	Talojen Rn:T 1-7 vesialueet	Moskuvaara	48,82

758-409-9-4	Palokumpu	Moskuvaara	6,75
		Yhteensä ha	100,00

KaivNro 9395/100; valtausalueen nimi: Kelumaa 256

Tilan RN:o	Tilan nimi	Kylä	ha
758-409-1-4	Moskuvaara	Moskuvaara	66,93
758-409-4-13	Huhtala	Moskuvaara	23,91
758-409-4-19	Laitala	Moskuvaara	0,73
758-409-8-0	Päätalo	Moskuvaara	7,56
758-409-876-1	Talojen Rn:T 1-7 vesialueet	Moskuvaara	0,48
758-409-9-4	Palokumpu	Moskuvaara	0,03
758-878-1-0	Jakokunnan maa-alueet	Yhteiset maa-alueet	0,36
		Yhteensä ha	100,00

KaivNro 9395/101; valtausalueen nimi: Kelumaa 257

Tilan RN:o	Tilan nimi	Kylä	ha
758-409-12-0	Saivelmaa	Moskuvaara	0,15
758-409-1-4	Moskuvaara	Moskuvaara	43,65
758-409-4-12	Eevilä	Moskuvaara	14,50
758-409-4-13	Huhtala	Moskuvaara	35,01
758-409-4-19	Laitala	Moskuvaara	6,36
758-409-876-1	Talojen Rn:T 1-7 vesialueet	Moskuvaara	0,34
		Yhteensä ha	100,00

KaivNro 9395/102; valtausalueen nimi: Kelumaa 258

Tilan RN:o	Tilan nimi	Kylä	ha
758-409-12-0	Saivelmaa	Moskuvaara	12,43
758-409-13-2	Vesala	Moskuvaara	2,17
758-409-1-4	Moskuvaara	Moskuvaara	40,22
758-409-4-12	Eevilä	Moskuvaara	1,69
758-409-4-13	Huhtala	Moskuvaara	34,02
758-409-4-19	Laitala	Moskuvaara	5,90
758-409-876-1	Talojen Rn:T 1-7 vesialueet	Moskuvaara	0,16
758-893-13-1	Sodankylän Valtionmaa IV	Valtion metsämaat	3,42
		Yhteensä ha	100,00

KaivNro 9395/103; valtausalueen nimi: Kelumaa 259

Tilan RN:o	Tilan nimi	Kylä	ha
758-409-12-0	Saivelmaa	Moskuvaara	19,26
758-409-13-2	Vesala	Moskuvaara	21,56
758-409-1-4	Moskuvaara	Moskuvaara	3,43

758-893-13-1	Sodankylän Valtionmaa IV	Valtion metsämaat	55,74
		Yhteensä ha	99,99

KaivNro 9395/104; valtausalueen nimi: Kelumaa 260

Tilan RN:o	Tilan nimi	Kylä	ha
758-893-13-1	Sodankylän Valtionmaa IV	Valtion metsämaat	70,40
		Yhteensä ha	70,40

KaivNro 9395/105; valtausalueen nimi: Kelumaa 261

Tilan RN:o	Tilan nimi	Kylä	ha
758-893-11-1	Sodankylän valtioonmaa II	Valtion metsämaat	13,98
758-893-13-1	Sodankylän Valtionmaa IV	Valtion metsämaat	86,02
		Yhteensä ha	100,00

KaivNro 9395/106; valtausalueen nimi: Kelumaa 262

Tilan RN:o	Tilan nimi	Kylä	ha
758-409-2-18	Penttilä	Moskuvaara	8,38
758-409-2-20	Viivala	Moskuvaara	11,27
758-409-876-1	Talojen Rn:T 1-7 vesialueet	Moskuvaara	0,71
758-409-9-4	Palokumpu	Moskuvaara	0,35
758-893-11-1	Sodankylän valtioonmaa II	Valtion metsämaat	5,45
758-893-13-1	Sodankylän Valtionmaa IV	Valtion metsämaat	73,84
		Yhteensä ha	100,00

KaivNro 9395/107; valtausalueen nimi: Kelumaa 263

Tilan RN:o	Tilan nimi	Kylä	ha
758-409-2-18	Penttilä	Moskuvaara	0,32
758-409-2-19	Korven Kätkö	Moskuvaara	0,22
758-409-2-20	Viivala	Moskuvaara	26,38
758-409-876-1	Talojen Rn:T 1-7 vesialueet	Moskuvaara	0,75
758-409-9-4	Palokumpu	Moskuvaara	8,66
758-893-11-1	Sodankylän valtioonmaa II	Valtion metsämaat	12,05
758-893-13-1	Sodankylän Valtionmaa IV	Valtion metsämaat	51,62
		Yhteensä ha	100,00

KaivNro 9395/108; valtausalueen nimi: Kelumaa 264

Tilan RN:o	Tilan nimi	Kylä	ha
758-409-2-20	Viivala	Moskuvaara	0,92
758-893-11-1	Sodankylän valtioonmaa II	Valtion metsämaat	10,67
758-893-13-1	Sodankylän Valtionmaa IV	Valtion metsämaat	88,41
		Yhteensä ha	100,00

KaivNro 9395/109; valtausalueen nimi: Kelumaa 265

Tilan RN:o	Tilan nimi	Kylä	ha
758-893-11-1	Sodankylän valtionmaa II	Valtion metsämaat	2,93
758-893-13-1	Sodankylän Valtionmaa IV	Valtion metsämaat	97,07
		Yhteensä ha	100,00

KaivNro 9395/110; valtausalueen nimi: Kelumaa 266

Tilan RN:o	Tilan nimi	Kylä	ha
758-893-13-1	Sodankylän Valtionmaa IV	Valtion metsämaat	100,00
		Yhteensä ha	100,00

KaivNro 9395/111; valtausalueen nimi: Kelumaa 267

Tilan RN:o	Tilan nimi	Kylä	ha
758-403-2-1	Niska	Kersilö	5,69
758-409-12-0	Saivelmaa	Moskuvaara	10,81
758-409-13-1	Metsola	Moskuvaara	0,29
758-409-13-2	Vesala	Moskuvaara	10,05
758-409-18-9	Niirala	Moskuvaara	18,09
758-409-4-13	Huhtala	Moskuvaara	2,68
758-409-4-19	Laitala	Moskuvaara	0,55
758-893-11-1	Sodankylän valtionmaa II	Valtion metsämaat	27,81
758-893-13-1	Sodankylän Valtionmaa IV	Valtion metsämaat	24,03
		Yhteensä ha	100,00

KaivNro 9395/112; valtausalueen nimi: Kelumaa 268

Tilan RN:o	Tilan nimi	Kylä	ha
758-409-4-13	Huhtala	Moskuvaara	22,00
758-409-4-17	Välitalo	Moskuvaara	4,04
758-409-4-19	Laitala	Moskuvaara	7,39
758-409-4-4	Ylitalo	Moskuvaara	23,95
758-409-8-0	Päätalo	Moskuvaara	7,22
758-409-876-1	Talojen Rn:T 1-7 vesialueet	Moskuvaara	0,20
758-409-9-4	Palokumpu	Moskuvaara	14,02
758-878-1-0	Jakokunnan maa-alueet	Yhteiset maa-alueet	2,46
758-893-11-1	Sodankylän valtionmaa II	Valtion metsämaat	18,72
		Yhteensä ha	100,00

KaivNro 9395/113; valtausalueen nimi: Kelumaa 269

Tilan RN:o	Tilan nimi	Kylä	ha
758-409-10-2	Mooseksenkumpu	Moskuvaara	1,16

758-409-17-0	Metsälä	Moskuvaara	3,38
758-409-4-13	Huhtala	Moskuvaara	8,98
758-409-4-17	Välitalo	Moskuvaara	45,79
758-409-4-19	Laitala	Moskuvaara	0,28
758-409-4-4	Ylitalo	Moskuvaara	31,80
758-409-876-1	Talojen Rn:T 1-7 vesialueet	Moskuvaara	0,16
758-409-9-4	Palokumpu	Moskuvaara	4,46
758-893-11-1	Sodankylän valtionmaa II	Valtion metsämaat	3,98
Yhteensä ha			99,99

KaivNro 9395/114; valtausalueen nimi: Kelumaa 270

Tilan RN:o	Tilan nimi	Kylä	ha
758-409-17-0	Metsälä	Moskuvaara	2,60
758-409-2-15	Souvaselkä	Moskuvaara	11,41
758-409-2-18	Penttilä	Moskuvaara	8,33
758-409-3-10	Niittykukka	Moskuvaara	2,00
758-409-3-11	Kihniänkulma	Moskuvaara	11,58
758-409-3-14	Ylimoskuvaara	Moskuvaara	18,59
758-409-3-5	Hopealahti	Moskuvaara	0,26
758-409-4-17	Välitalo	Moskuvaara	35,90
758-409-4-19	Laitala	Moskuvaara	0,25
758-409-4-4	Ylitalo	Moskuvaara	7,97
758-409-6-8	Tosila	Moskuvaara	1,02
758-409-876-1	Talojen Rn:T 1-7 vesialueet	Moskuvaara	0,08
Yhteensä ha			99,99

KaivNro 9395/115; valtausalueen nimi: Kelumaa 271

Tilan RN:o	Tilan nimi	Kylä	ha
758-409-1-4	Moskuvaara	Moskuvaara	6,33
758-409-19-2	Kuosmanen I	Moskuvaara	0,43
758-409-2-11	Siskola	Moskuvaara	2,81
758-409-23-0	Rimpilä	Moskuvaara	3,24
758-409-3-10	Niittykukka	Moskuvaara	1,16
758-409-3-11	Kihniänkulma	Moskuvaara	0,14
758-409-3-14	Ylimoskuvaara	Moskuvaara	8,68
758-409-5-14	Pyrrälä	Moskuvaara	1,00
758-409-5-21	Kärppälä	Moskuvaara	1,94
758-409-5-22	Veikanmaa	Moskuvaara	10,08
758-409-5-7	Ylitalo	Moskuvaara	0,96
758-409-6-8	Tosila	Moskuvaara	12,71
758-409-6-9	Metsätosila	Moskuvaara	11,72
758-409-7-2	Hannula	Moskuvaara	33,43

758-878-1-0	Jakokunnan maa-alueet	Yhteiset maa-alueet	5,37
		Yhteensä ha	100,00

KaivNro 9395/116; valtausalueen nimi: Kelumaa 272

Tilan RN:o	Tilan nimi	Kylä	ha
758-403-2-1	Niska Eevilä	Kersilö	6,05
758-409-4-12	Huhtala	Moskuvaara	1,39
758-409-4-13	Kärppälä	Moskuvaara	3,06
758-409-5-21	Veikanmaa	Moskuvaara	1,03
758-409-5-22	Palokummun Yhteismetsä	Moskuvaara	40,55
758-874-3-0		Yhteismetsät	47,91
		Yhteensä ha	99,99

KaivNro 9395/117; valtausalueen nimi: Kelumaa 307

Tilan RN:o	Tilan nimi	Kylä	ha
758-409-13-2	Vesala	Moskuvaara	12,99
758-893-13-1	Sodankylän Valtionmaa IV	Valtion metsämaat	57,73
		Yhteensä ha	70,72

KaivNro 9395/118; valtausalueen nimi: Kelumaa 398

Tilan RN:o	Tilan nimi	Kylä	ha
758-409-15-1	Vesi-Konelo	Moskuvaara	0,21
758-409-4-17	Välitalo	Moskuvaara	18,23
758-893-13-1	Sodankylän Valtionmaa IV	Valtion metsämaat	41,16
		Yhteensä ha	59,60

KaivNro 9395/119; valtausalueen nimi: Kelumaa 399

Tilan RN:o	Tilan nimi	Kylä	ha
758-409-10-4	Mustaselkä	Moskuvaara	1,52
758-893-13-1	Sodankylän Valtionmaa IV	Valtion metsämaat	98,48
		Yhteensä ha	100,00

KaivNro 9395/120; valtausalueen nimi: Kelumaa 400

Tilan RN:o	Tilan nimi	Kylä	ha
758-409-10-4	Mustaselkä	Moskuvaara	9,81
758-893-13-1	Sodankylän Valtionmaa IV	Valtion metsämaat	90,19
		Yhteensä ha	100,00

KaivNro 9395/121; valtausalueen nimi: Kelumaa 401

Tilan RN:o	Tilan nimi	Kylä	ha
758-409-10-4	Mustaselkä	Moskuvaara	1,75
758-893-13-1	Sodankylän Valtionmaa IV	Valtion metsämaat	98,25
		Yhteensä ha	100,00

KaivNro 9395/122; valtausalueen nimi: Kelumaa 402

Tilan RN:o	Tilan nimi	Kylä	ha
758-893-13-1	Sodankylän Valtionmaa IV	Valtion metsämaat	100,00
		Yhteensä ha	100,00

KaivNro 9395/123; valtausalueen nimi: Kelumaa 403

Tilan RN:o	Tilan nimi	Kylä	ha
758-893-13-1	Sodankylän Valtionmaa IV	Valtion metsämaat	100,00
		Yhteensä ha	100,00

KaivNro 9395/124; valtausalueen nimi: Kelumaa 404

Tilan RN:o	Tilan nimi	Kylä	ha
758-893-13-1	Sodankylän Valtionmaa IV	Valtion metsämaat	100,00
		Yhteensä ha	100,00

KaivNro 9395/125; valtausalueen nimi: Kelumaa 405

Tilan RN:o	Tilan nimi	Kylä	ha
758-893-13-1	Sodankylän Valtionmaa IV	Valtion metsämaat	100,00
		Yhteensä ha	100,00

KaivNro 9395/126; valtausalueen nimi: Kelumaa 406

Tilan RN:o	Tilan nimi	Kylä	ha
758-893-13-1	Sodankylän Valtionmaa IV	Valtion metsämaat	100,00
		Yhteensä ha	100,00

KaivNro 9395/127; valtausalueen nimi: Kelumaa 407

Tilan RN:o	Tilan nimi	Kylä	ha
758-893-13-1	Sodankylän Valtionmaa IV	Valtion metsämaat	100,00
		Yhteensä ha	100,00

KaivNro 9395/128; valtausalueen nimi: Kelumaa 408

Tilan RN:o	Tilan nimi	Kylä	ha
758-893-13-1	Sodankylän Valtionmaa IV	Valtion metsämaat	100,00
		Yhteensä ha	100,00

KaivNro 9395/129; valtausalueen nimi: Kelumaa 409

Tilan RN:o	Tilan nimi	Kylä	ha
758-893-13-1	Sodankylän Valtionmaa IV	Valtion metsämaat	100,00
		Yhteensä ha	100,00

KaivNro 9395/130; valtausalueen nimi: Kelumaa 410

Tilan RN:o	Tilan nimi	Kylä	ha
758-893-13-1	Sodankylän Valtionmaa IV	Valtion metsämaat	100,00
		Yhteensä ha	100,00

KaivNro 9395/131; valtausalueen nimi: Kelumaa 411

Tilan RN:o	Tilan nimi	Kylä	ha
758-893-13-1	Sodankylän Valtionmaa IV	Valtion metsämaat	100,00
		Yhteensä ha	100,00

KaivNro 9395/132; valtausalueen nimi: Kelumaa 412

Tilan RN:o	Tilan nimi	Kylä	ha
758-893-13-1	Sodankylän Valtionmaa IV	Valtion metsämaat	100,00
		Yhteensä ha	100,00

KaivNro 9395/133; valtausalueen nimi: Kelumaa 413

Tilan RN:o	Tilan nimi	Kylä	ha
758-893-13-1	Sodankylän Valtionmaa IV	Valtion metsämaat	100,00
		Yhteensä ha	100,00

KaivNro 9395/134; valtausalueen nimi: Kelumaa 414

Tilan RN:o	Tilan nimi	Kylä	ha
758-893-13-1	Sodankylän Valtionmaa IV	Valtion metsämaat	99,99
		Yhteensä ha	99,99

KaivNro 9395/135; valtausalueen nimi: Kelumaa 415

Tilan RN:o	Tilan nimi	Kylä	ha
758-893-13-1	Sodankylän Valtionmaa IV	Valtion metsämaat	100,00
		Yhteensä ha	100,00

KaivNro 9395/136; valtausalueen nimi: Kelumaa 416

Tilan RN:o	Tilan nimi	Kylä	ha
758-893-13-1	Sodankylän Valtionmaa IV	Valtion metsämaat	99,99
		Yhteensä ha	99,99

KaivNro 9395/137; valtausalueen nimi: Kelumaa 417

Tilan RN:o	Tilan nimi	Kylä	ha
758-893-13-1	Sodankylän Valtionmaa IV	Valtion metsämaat	100,00
		Yhteensä ha	100,00

KaivNro 9395/138; valtausalueen nimi: Kelumaa 418

Tilan RN:o	Tilan nimi	Kylä	ha
758-402-13-11	Tapaniniemi	Kelujärvi	0,01
758-893-13-1	Sodankylän Valtionmaa IV	Valtion metsämaat	99,99
		Yhteensä ha	100,00

KaivNro 9395/139; valtausalueen nimi: Kelumaa 419

Tilan RN:o	Tilan nimi	Kylä	ha
758-402-13-11	Tapaniniemi	Kelujärvi	5,72
758-893-13-1	Sodankylän Valtionmaa IV	Valtion metsämaat	94,28
		Yhteensä ha	100,00

KaivNro 9395/140; valtausalueen nimi: Kelumaa 420

Tilan RN:o	Tilan nimi	Kylä	ha
758-402-13-11	Tapaniniemi	Kelujärvi	3,14
758-893-13-1	Sodankylän Valtionmaa IV	Valtion metsämaat	96,86
		Yhteensä ha	100,00

KaivNro 9395/141; valtausalueen nimi: Kelumaa 421

Tilan RN:o	Tilan nimi	Kylä	ha
758-893-13-1	Sodankylän Valtionmaa IV	Valtion metsämaat	100,00
		Yhteensä ha	100,00

KaivNro 9395/142; valtausalueen nimi: Kelumaa 422

Tilan RN:o	Tilan nimi	Kylä	ha
758-893-13-1	Sodankylän Valtionmaa IV	Valtion metsämaat	100,00
		Yhteensä ha	100,00

KaivNro 9395/143; valtausalueen nimi: Kelumaa 423

Tilan RN:o	Tilan nimi	Kylä	ha
758-893-13-1	Sodankylän Valtionmaa IV	Valtion metsämaat	100,00
		Yhteensä ha	100,00

KaivNro 9395/144; valtausalueen nimi: Kelumaa 424

Tilan RN:o	Tilan nimi	Kylä	ha
758-893-13-1	Sodankylän Valtionmaa IV	Valtion metsämaat	99,99
		Yhteensä ha	99,99

KaivNro 9395/145; valtausalueen nimi: Kelumaa 425

Tilan RN:o	Tilan nimi	Kylä	ha
758-893-13-1	Sodankylän Valtionmaa IV	Valtion metsämaat	100,00
		Yhteensä ha	100,00

KaivNro 9395/146; valtausalueen nimi: Kelumaa 426

Tilan RN:o	Tilan nimi	Kylä	ha
758-402-7-17	Mäkitalo	Kelujärvi	2,04
758-402-7-19	Mäntylä	Kelujärvi	10,84
758-402-876-1	Kelujärven jakokunnan vedet	Kelujärvi	0,12
758-893-13-1	Sodankylän Valtionmaa IV	Valtion metsämaat	86,99
		Yhteensä ha	99,99

KaivNro 9395/147; valtausalueen nimi: Kelumaa 427

Tilan RN:o	Tilan nimi	Kylä	ha
758-402-7-19	Mäntylä	Kelujärvi	12,94
758-893-13-1	Sodankylän Valtionmaa IV	Valtion metsämaat	87,06
		Yhteensä ha	100,00

KaivNro 9395/148; valtausalueen nimi: Kelumaa 428

Tilan RN:o	Tilan nimi	Kylä	ha
758-402-10-16	Aikioniemi	Kelujärvi	24,53
758-402-7-19	Mäntylä	Kelujärvi	2,72
758-402-876-1	Kelujärven jakokunnan vedet	Kelujärvi	0,50
758-893-13-1	Sodankylän Valtionmaa IV	Valtion metsämaat	72,26
		Yhteensä ha	100,00

KaivNro 9395/149; valtausalueen nimi: Kelumaa 429

Tilan RN:o	Tilan nimi	Kylä	ha
758-402-10-16	Aikioniemi	Kelujärvi	44,49
758-402-876-1	Kelujärven jakokunnan vedet	Kelujärvi	0,32
758-893-13-1	Sodankylän Valtionmaa IV	Valtion metsämaat	55,19
		Yhteensä ha	100,00

KaivNro 9395/150; valtausalueen nimi: Kelumaa 430

Tilan RN:o	Tilan nimi	Kylä	ha
758-402-10-16	Aikioniemi	Kelujärvi	33,36
758-402-876-1	Kelujärven jakokunnan vedet	Kelujärvi	0,37
758-893-13-1	Sodankylän Valtionmaa IV	Valtion metsämaat	66,28
		Yhteensä ha	100,00

KaivNro 9395/151; valtausalueen nimi: Kelumaa 431

Tilan RN:o	Tilan nimi	Kylä	ha
758-402-10-16	Aikioniemi	Kelujärvi	10,00
758-402-876-1	Kelujärven jakokunnan vedet	Kelujärvi	0,19
758-893-13-1	Sodankylän Valtionmaa IV	Valtion metsämaat	89,81
		Yhteensä ha	100,00

KaivNro 9395/152; valtausalueen nimi: Kelumaa 441

Tilan RN:o	Tilan nimi	Kylä	ha
758-409-4-19	Laitala	Moskuvaara	13,76
758-893-11-1	Sodankylän valtionmaa II	Valtion metsämaat	33,67
758-893-13-1	Sodankylän Valtionmaa IV	Valtion metsämaat	52,56
		Yhteensä ha	99,99

KaivNro 9395/153; valtausalueen nimi: Kelumaa 442

Tilan RN:o	Tilan nimi	Kylä	ha
758-409-15-2	Konelo	Moskuvaara	3,02
758-893-13-1	Sodankylän Valtionmaa IV	Valtion metsämaat	96,98
		Yhteensä ha	100,00

KaivNro 9395/154; valtausalueen nimi: Kelumaa 443

Tilan RN:o	Tilan nimi	Kylä	ha
758-409-15-1	Vesi-Konelo	Moskuvaara	0,19
758-409-15-2	Konelo	Moskuvaara	34,50

758-893-13-1	Sodankylän Valtionmaa IV	Valtion metsämaat	65,30
		Yhteensä ha	99,99

KaivNro 9395/155; valtausalueen nimi: Kelumaa 444

Tilan RN:o	Tilan nimi	Kylä	ha
758-409-15-1	Vesi-Konelo	Moskuvaara	0,44
758-409-15-2	Konelo	Moskuvaara	26,52
758-409-16-0	Outavaarankoski	Moskuvaara	0,72
758-409-4-17	Välitalo	Moskuvaara	4,97
758-893-11-1	Sodankylän valtionmaa II	Valtion metsämaat	0,03
758-893-13-1	Sodankylän Valtionmaa IV	Valtion metsämaat	67,31
		Yhteensä ha	99,99

KaivNro 9395/156; valtausalueen nimi: Kelumaa 445

Tilan RN:o	Tilan nimi	Kylä	ha
758-409-15-1	Vesi-Konelo	Moskuvaara	0,19
758-409-15-2	Konelo	Moskuvaara	4,34
758-409-16-0	Outavaarankoski	Moskuvaara	0,63
758-409-4-17	Välitalo	Moskuvaara	18,98
758-893-11-1	Sodankylän valtionmaa II	Valtion metsämaat	0,02
758-893-13-1	Sodankylän Valtionmaa IV	Valtion metsämaat	75,84
		Yhteensä ha	100,00

KaivNro 9395/157; valtausalueen nimi: Kelumaa 446

Tilan RN:o	Tilan nimi	Kylä	ha
758-409-4-17	Välitalo	Moskuvaara	1,56
758-893-13-1	Sodankylän Valtionmaa IV	Valtion metsämaat	98,44
		Yhteensä ha	100,00

KaivNro 9395/158; valtausalueen nimi: Kelumaa 447

Tilan RN:o	Tilan nimi	Kylä	ha
758-893-13-1	Sodankylän Valtionmaa IV	Valtion metsämaat	100,00
		Yhteensä ha	100,00

KaivNro 9395/159; valtausalueen nimi: Kelumaa 448

Tilan RN:o	Tilan nimi	Kylä	ha
758-893-13-1	Sodankylän Valtionmaa IV	Valtion metsämaat	100,00
		Yhteensä ha	100,00

KaivNro 9395/160; valtausalueen nimi: Kelumaa 449

Tilan RN:o	Tilan nimi	Kylä	ha
758-893-13-1	Sodankylän Valtionmaa IV	Valtion metsämaat	100,00
		Yhteensä ha	100,00

KaivNro 9395/161; valtausalueen nimi: Kelumaa 450

Tilan RN:o	Tilan nimi	Kylä	ha
758-893-13-1	Sodankylän Valtionmaa IV	Valtion metsämaat	100,00
		Yhteensä ha	100,00

KaivNro 9395/162; valtausalueen nimi: Kelumaa 451

Tilan RN:o	Tilan nimi	Kylä	ha
758-893-13-1	Sodankylän Valtionmaa IV	Valtion metsämaat	100,00
		Yhteensä ha	100,00

KaivNro 9395/163; valtausalueen nimi: Kelumaa 452

Tilan RN:o	Tilan nimi	Kylä	ha
758-893-13-1	Sodankylän Valtionmaa IV	Valtion metsämaat	100,00
		Yhteensä ha	100,00

KaivNro 9395/164; valtausalueen nimi: Kelumaa 453

Tilan RN:o	Tilan nimi	Kylä	ha
758-406-9-16	Veitsi-Allemalehto	Lokka	0,52
758-406-9-17	Allemalehto	Lokka	39,80
758-406-9-6	Kotala	Lokka	2,92
758-406-9-7	Suvanto	Lokka	7,96
758-406-9-8	Koski	Lokka	0,06
758-893-11-1	Sodankylän valtionmaa II	Valtion metsämaat	48,74
		Yhteensä ha	100,00

KaivNro 9395/165; valtausalueen nimi: Kelumaa 454

Tilan RN:o	Tilan nimi	Kylä	ha
758-406-9-15	Morsiolehto	Lokka	55,05
758-406-9-6	Kotala	Lokka	5,59
758-406-9-7	Suvanto	Lokka	2,02
758-406-9-8	Koski	Lokka	8,04
758-406-9-9	Lehtola	Lokka	13,88
758-893-11-1	Sodankylän valtionmaa II	Valtion metsämaat	9,88
		Yhteensä ha	94,46

KaivNro 9395/166; valtausalueen nimi: Kelumaa 455

Tilan RN:o	Tilan nimi	Kylä	ha
758-406-9-15	Morsiolehto	Lokka	2,29
758-406-9-17	Allemalehto	Lokka	4,54
758-406-9-6	Kotala	Lokka	4,73
758-406-9-7	Suvanto	Lokka	4,87
758-406-9-8	Koski	Lokka	5,31
758-406-9-9	Lehtola	Lokka	20,06
758-893-11-1	Sodankylän valtionmaa II	Valtion metsämaat	58,21
		Yhteensä ha	100,00

KaivNro 9395/167; valtausalueen nimi: Kelumaa 456

Tilan RN:o	Tilan nimi	Kylä	ha
758-406-9-15	Morsiolehto	Lokka	7,34
758-406-9-6	Kotala	Lokka	1,92
758-406-9-7	Suvanto	Lokka	0,32
758-406-9-8	Koski	Lokka	4,03
758-406-9-9	Lehtola	Lokka	19,97
758-893-11-1	Sodankylän valtionmaa II	Valtion metsämaat	66,43
		Yhteensä ha	100,00

KaivNro 9395/168; valtausalueen nimi: Kelumaa 457

Tilan RN:o	Tilan nimi	Kylä	ha
758-406-9-15	Morsiolehto	Lokka	12,35
758-406-9-9	Lehtola	Lokka	8,40
758-893-11-1	Sodankylän valtionmaa II	Valtion metsämaat	79,26
		Yhteensä ha	100,00

KaivNro 9395/169; valtausalueen nimi: Kelumaa 458

Tilan RN:o	Tilan nimi	Kylä	ha
758-406-9-15	Morsiolehto	Lokka	6,27
758-893-11-1	Sodankylän valtionmaa II	Valtion metsämaat	93,73
		Yhteensä ha	100,00

KaivNro 9395/170; valtausalueen nimi: Kelumaa 459

Tilan RN:o	Tilan nimi	Kylä	ha
758-893-11-1	Sodankylän valtionmaa II	Valtion metsämaat	100,00
		Yhteensä ha	100,00

KaivNro 9395/171; valtausalueen nimi: Kelumaa 460

Tilan RN:o	Tilan nimi	Kylä	ha
758-893-11-1	Sodankylän valtionmaa II	Valtion metsämaat	100,00
		Yhteensä ha	100,00

KaivNro 9395/172; valtausalueen nimi: Kelumaa 461

Tilan RN:o	Tilan nimi	Kylä	ha
758-893-11-1	Sodankylän valtionmaa II	Valtion metsämaat	100,00
		Yhteensä ha	100,00

KaivNro 9395/173; valtausalueen nimi: Kelumaa 462

Tilan RN:o	Tilan nimi	Kylä	ha
758-893-11-1	Sodankylän valtionmaa II	Valtion metsämaat	80,46
		Yhteensä ha	80,46

KaivNro 9395/174; valtausalueen nimi: Kelumaa 463

Tilan RN:o	Tilan nimi	Kylä	ha
758-406-9-15	Morsiolehto	Lokka	12,69
758-893-11-1	Sodankylän valtionmaa II	Valtion metsämaat	87,31
		Yhteensä ha	100,00

KaivNro 9395/175; valtausalueen nimi: Kelumaa 464

Tilan RN:o	Tilan nimi	Kylä	ha
758-893-11-1	Sodankylän valtionmaa II	Valtion metsämaat	100,00
		Yhteensä ha	100,00

Valtausalueiden pinta-ala on yhteensä 17 369,74 ha.

Valtauskohtaiset kiinteistöjen rajat ilmenevät päätöksen liitteenä olevasta kartta-aineistosta.

Alueesta tarkemmin

Haettu valtausalue sisältyy kokonaan seuraaville erityisalueille:

- Oraniemen paliskunnan erityiselle poronhoitoalueelle

Haettu valtausalue sisältyy seuraavien erityisalueiden läheisyyteen:

- Valtausalueet sijoittuvat Koitelaisen (FI 130 1716) ja Viiankiaavan Natura-alueiden (FI 130 1706) läheisyyteen. Yhtiö on toimittanut Natura-alueita koskevan Natura-arvioinnin ja siitä on suoritettu LsL:n 65 §:n mukainen lausunnotmenettely.

Esteettömyystodistus

Hakemusasiakirjoissa on toimitettu todistus, jossa todetaan, että haetulla alueella ei ole kaivoslain (503/1965) 6§:n mukaisia valtauksen esteitä.

Otaksuma kaivoskivennäisistä

Hakija otaksuu valtausalueella olevan seuraavia kaivoskivennäisiä: kupari, muut platinametallit, nikkeli.

Otaksuman perustelut on esitetty liitteessä 1.

Tutkimusten arvioitu määrä ja laatu

Hakijan arvio tutkimusten määrästä ja laadusta on esitetty liitteessä 1.

Hakemuksesta tiedottaminen ja lausuntopyynnöt

Hakemuksesta on 22.3.2012 lähetetty ilmoitus maanomistajille asianosaisten kuulemista varten sekä lausuntopyynnöt alueen kunnalle, elinkeino-, liikenne- ja ympäristökeskukselle (ELY-keskus) ja tarvittaessa muussa lainsäädännössä mainituille tahoille. Hakemus kuulutettiin myös alueella esiintyvässä Sompio -sanomalehdessä.

Hakemuksesta lähetettiin 27.3.2013 ilmoitus uudelleen niille maanomistajille joille ensimmäiselle kerralla ei ilmoitus varmuudella ollut mennyt.

Lisäksi hakemus on ollut nähtävillä 25.4.2012 saakka alueen kunnanvirastossa sekä ministeriön tai Tukesin kirjaamossa. Lausunnot ja mielipiteet tuli toimittaa viimeistään 25.4.2012, kaikki asiaan saadut lausunnot ja mielipiteet on otettu huomioon lupaharkinnassa.

Lausunnot ja mielipiteet sekä hakijan vastine

Hakemuksen johdosta annetut lausunnot ja mielipiteet sekä hakijan vastine on esitetty liitteessä 2.

Turvallisuus- ja kemikaaliviraston ratkaisu

Hakija on kaivoslain (503/1965) 1.1 §:ssä tarkoitettulla tavalla valtauskelpoinen.

Tukes hyväksyy valtaushakemuksen seuraavin, liitteessä 3 esitetyin määräyksin sekä antaa hakijalle valtaajana tähän päätökseen sisältyvät seuraavat valtauskirjat:

1. Kaivosrekisterinumero 9395/1	Kelumaa 136
2. Kaivosrekisterinumero 9395/2	Kelumaa 137
3. Kaivosrekisterinumero 9395/3	Kelumaa 138
4. Kaivosrekisterinumero 9395/4	Kelumaa 139
5. Kaivosrekisterinumero 9395/5	Kelumaa 140
6. Kaivosrekisterinumero 9395/6	Kelumaa 141
7. Kaivosrekisterinumero 9395/7	Kelumaa 142
8. Kaivosrekisterinumero 9395/8	Kelumaa 143
9. Kaivosrekisterinumero 9395/9	Kelumaa 144
10. Kaivosrekisterinumero 9395/10	Kelumaa 145
11. Kaivosrekisterinumero 9395/11	Kelumaa 146
12. Kaivosrekisterinumero 9395/12	Kelumaa 147
13. Kaivosrekisterinumero 9395/13	Kelumaa 148
14. Kaivosrekisterinumero 9395/14	Kelumaa 149
15. Kaivosrekisterinumero 9395/15	Kelumaa 150
16. Kaivosrekisterinumero 9395/16	Kelumaa 151
17. Kaivosrekisterinumero 9395/17	Kelumaa 152

18. Kaivosrekisterinnumero 9395/18	Kelumaa 153
19. Kaivosrekisterinnumero 9395/19	Kelumaa 154
20. Kaivosrekisterinnumero 9395/20	Kelumaa 155
21. Kaivosrekisterinnumero 9395/21	Kelumaa 156
22. Kaivosrekisterinnumero 9395/22	Kelumaa 157
23. Kaivosrekisterinnumero 9395/23	Kelumaa 158
24. Kaivosrekisterinnumero 9395/24	Kelumaa 159
25. Kaivosrekisterinnumero 9395/25	Kelumaa 160
26. Kaivosrekisterinnumero 9395/26	Kelumaa 161
27. Kaivosrekisterinnumero 9395/27	Kelumaa 162
28. Kaivosrekisterinnumero 9395/28	Kelumaa 163
29. Kaivosrekisterinnumero 9395/29	Kelumaa 164
30. Kaivosrekisterinnumero 9395/30	Kelumaa 165
31. Kaivosrekisterinnumero 9395/31	Kelumaa 166
32. Kaivosrekisterinnumero 9395/32	Kelumaa 167
33. Kaivosrekisterinnumero 9395/33	Kelumaa 168
34. Kaivosrekisterinnumero 9395/34	Kelumaa 169
35. Kaivosrekisterinnumero 9395/35	Kelumaa 170
36. Kaivosrekisterinnumero 9395/36	Kelumaa 171
37. Kaivosrekisterinnumero 9395/37	Kelumaa 172
38. Kaivosrekisterinnumero 9395/38	Kelumaa 173
39. Kaivosrekisterinnumero 9395/39	Kelumaa 174
40. Kaivosrekisterinnumero 9395/40	Kelumaa 175
41. Kaivosrekisterinnumero 9395/41	Kelumaa 176
42. Kaivosrekisterinnumero 9395/42	Kelumaa 177
43. Kaivosrekisterinnumero 9395/43	Kelumaa 178
44. Kaivosrekisterinnumero 9395/44	Kelumaa 179
45. Kaivosrekisterinnumero 9395/45	Kelumaa 180
46. Kaivosrekisterinnumero 9395/46	Kelumaa 181
47. Kaivosrekisterinnumero 9395/47	Kelumaa 182
48. Kaivosrekisterinnumero 9395/48	Kelumaa 194
49. Kaivosrekisterinnumero 9395/49	Kelumaa 195
50. Kaivosrekisterinnumero 9395/50	Kelumaa 196
51. Kaivosrekisterinnumero 9395/51	Kelumaa 197
52. Kaivosrekisterinnumero 9395/52	Kelumaa 198
53. Kaivosrekisterinnumero 9395/53	Kelumaa 199
54. Kaivosrekisterinnumero 9395/54	Kelumaa 200
55. Kaivosrekisterinnumero 9395/55	Kelumaa 201
56. Kaivosrekisterinnumero 9395/56	Kelumaa 202
57. Kaivosrekisterinnumero 9395/57	Kelumaa 203
58. Kaivosrekisterinnumero 9395/58	Kelumaa 204
59. Kaivosrekisterinnumero 9395/59	Kelumaa 205
60. Kaivosrekisterinnumero 9395/60	Kelumaa 206
61. Kaivosrekisterinnumero 9395/61	Kelumaa 207
62. Kaivosrekisterinnumero 9395/62	Kelumaa 208
63. Kaivosrekisterinnumero 9395/63	Kelumaa 209
64. Kaivosrekisterinnumero 9395/64	Kelumaa 210
65. Kaivosrekisterinnumero 9395/65	Kelumaa 211
66. Kaivosrekisterinnumero 9395/66	Kelumaa 212
67. Kaivosrekisterinnumero 9395/67	Kelumaa 213
68. Kaivosrekisterinnumero 9395/68	Kelumaa 214
69. Kaivosrekisterinnumero 9395/69	Kelumaa 215
70. Kaivosrekisterinnumero 9395/70	Kelumaa 216
71. Kaivosrekisterinnumero 9395/71	Kelumaa 217
72. Kaivosrekisterinnumero 9395/72	Kelumaa 218
73. Kaivosrekisterinnumero 9395/73	Kelumaa 219
74. Kaivosrekisterinnumero 9395/74	Kelumaa 220

75. Kaivosrekisterinnumero 9395/75	Kelumaa 221
76. Kaivosrekisterinnumero 9395/76	Kelumaa 222
77. Kaivosrekisterinnumero 9395/77	Kelumaa 223
78. Kaivosrekisterinnumero 9395/78	Kelumaa 224
79. Kaivosrekisterinnumero 9395/79	Kelumaa 225
80. Kaivosrekisterinnumero 9395/80	Kelumaa 226
81. Kaivosrekisterinnumero 9395/81	Kelumaa 227
82. Kaivosrekisterinnumero 9395/82	Kelumaa 228
83. Kaivosrekisterinnumero 9395/83	Kelumaa 229
84. Kaivosrekisterinnumero 9395/84	Kelumaa 230
85. Kaivosrekisterinnumero 9395/85	Kelumaa 231
86. Kaivosrekisterinnumero 9395/86	Kelumaa 232
87. Kaivosrekisterinnumero 9395/87	Kelumaa 233
88. Kaivosrekisterinnumero 9395/88	Kelumaa 234
89. Kaivosrekisterinnumero 9395/89	Kelumaa 235
90. Kaivosrekisterinnumero 9395/90	Kelumaa 236
91. Kaivosrekisterinnumero 9395/91	Kelumaa 237
92. Kaivosrekisterinnumero 9395/92	Kelumaa 238
93. Kaivosrekisterinnumero 9395/93	Kelumaa 239
94. Kaivosrekisterinnumero 9395/94	Kelumaa 240
95. Kaivosrekisterinnumero 9395/95	Kelumaa 241
96. Kaivosrekisterinnumero 9395/96	Kelumaa 242
97. Kaivosrekisterinnumero 9395/97	Kelumaa 253
98. Kaivosrekisterinnumero 9395/98	Kelumaa 254
99. Kaivosrekisterinnumero 9395/99	Kelumaa 255
100Kaivosrekisterinnumero 9395/100	Kelumaa 256
101Kaivosrekisterinnumero 9395/101	Kelumaa 257
102Kaivosrekisterinnumero 9395/102	Kelumaa 258
103Kaivosrekisterinnumero 9395/103	Kelumaa 259
104Kaivosrekisterinnumero 9395/104	Kelumaa 260
105Kaivosrekisterinnumero 9395/105	Kelumaa 261
106Kaivosrekisterinnumero 9395/106	Kelumaa 262
107Kaivosrekisterinnumero 9395/107	Kelumaa 263
108Kaivosrekisterinnumero 9395/108	Kelumaa 264
109Kaivosrekisterinnumero 9395/109	Kelumaa 265
110Kaivosrekisterinnumero 9395/110	Kelumaa 266
111Kaivosrekisterinnumero 9395/111	Kelumaa 267
112Kaivosrekisterinnumero 9395/112	Kelumaa 268
113Kaivosrekisterinnumero 9395/113	Kelumaa 269
114Kaivosrekisterinnumero 9395/114	Kelumaa 270
115Kaivosrekisterinnumero 9395/115	Kelumaa 271
116Kaivosrekisterinnumero 9395/116	Kelumaa 272
117Kaivosrekisterinnumero 9395/117	Kelumaa 307
118Kaivosrekisterinnumero 9395/118	Kelumaa 398
119Kaivosrekisterinnumero 9395/119	Kelumaa 399
120Kaivosrekisterinnumero 9395/120	Kelumaa 400
121Kaivosrekisterinnumero 9395/121	Kelumaa 401
122Kaivosrekisterinnumero 9395/122	Kelumaa 402
123Kaivosrekisterinnumero 9395/123	Kelumaa 403
124Kaivosrekisterinnumero 9395/124	Kelumaa 404
125Kaivosrekisterinnumero 9395/125	Kelumaa 405
126Kaivosrekisterinnumero 9395/126	Kelumaa 406
127Kaivosrekisterinnumero 9395/127	Kelumaa 407
128Kaivosrekisterinnumero 9395/128	Kelumaa 408
129Kaivosrekisterinnumero 9395/129	Kelumaa 409
130Kaivosrekisterinnumero 9395/130	Kelumaa 410
131Kaivosrekisterinnumero 9395/131	Kelumaa 411

132Kaivosrekisterinnumero 9395/132	Kelumaa 412
133Kaivosrekisterinnumero 9395/133	Kelumaa 413
134Kaivosrekisterinnumero 9395/134	Kelumaa 414
135Kaivosrekisterinnumero 9395/135	Kelumaa 415
136Kaivosrekisterinnumero 9395/136	Kelumaa 416
137Kaivosrekisterinnumero 9395/137	Kelumaa 417
138Kaivosrekisterinnumero 9395/138	Kelumaa 418
139Kaivosrekisterinnumero 9395/139	Kelumaa 419
140Kaivosrekisterinnumero 9395/140	Kelumaa 420
141Kaivosrekisterinnumero 9395/141	Kelumaa 421
142Kaivosrekisterinnumero 9395/142	Kelumaa 422
143Kaivosrekisterinnumero 9395/143	Kelumaa 423
144Kaivosrekisterinnumero 9395/144	Kelumaa 424
145Kaivosrekisterinnumero 9395/145	Kelumaa 425
146Kaivosrekisterinnumero 9395/146	Kelumaa 426
147Kaivosrekisterinnumero 9395/147	Kelumaa 427
148Kaivosrekisterinnumero 9395/148	Kelumaa 428
149Kaivosrekisterinnumero 9395/149	Kelumaa 429
150Kaivosrekisterinnumero 9395/150	Kelumaa 430
151Kaivosrekisterinnumero 9395/151	Kelumaa 431
152Kaivosrekisterinnumero 9395/152	Kelumaa 441
153Kaivosrekisterinnumero 9395/153	Kelumaa 442
154Kaivosrekisterinnumero 9395/154	Kelumaa 443
155Kaivosrekisterinnumero 9395/155	Kelumaa 444
156Kaivosrekisterinnumero 9395/156	Kelumaa 445
157Kaivosrekisterinnumero 9395/157	Kelumaa 446
158Kaivosrekisterinnumero 9395/158	Kelumaa 447
159Kaivosrekisterinnumero 9395/159	Kelumaa 448
160Kaivosrekisterinnumero 9395/160	Kelumaa 449
161Kaivosrekisterinnumero 9395/161	Kelumaa 450
162Kaivosrekisterinnumero 9395/162	Kelumaa 451
163Kaivosrekisterinnumero 9395/163	Kelumaa 452
164Kaivosrekisterinnumero 9395/164	Kelumaa 453
165Kaivosrekisterinnumero 9395/165	Kelumaa 454
166Kaivosrekisterinnumero 9395/166	Kelumaa 455
167Kaivosrekisterinnumero 9395/167	Kelumaa 456
168Kaivosrekisterinnumero 9395/168	Kelumaa 457
169Kaivosrekisterinnumero 9395/169	Kelumaa 458
170Kaivosrekisterinnumero 9395/170	Kelumaa 459
171Kaivosrekisterinnumero 9395/171	Kelumaa 460
172Kaivosrekisterinnumero 9395/172	Kelumaa 461
173Kaivosrekisterinnumero 9395/173	Kelumaa 462
174Kaivosrekisterinnumero 9395/174	Kelumaa 463
175Kaivosrekisterinnumero 9395/175	Kelumaa 464

Määräykset sekä perustelut päätökselle ja määräyksille

Tukesin antamat määräykset sekä perustelut päätökselle ja määräyksille on esitetty liitteessä 3.

Vastaus lausuntoihin ja mielipiteisiin

Tukesin vastaus hakemuksesta annettuihin lausuntoihin ja mielipiteisiin on esitetty liitteessä 3.

Malminetsinnän aloittaminen

Tutkimus valtausalueilla on hallintolainkäyttölain (586/1996) 31 §:n nojalla sallittu vasta, kun tämä päätös on saanut lainvoiman sekä ensimmäisen vuoden valtauskorvaus on maksettu maanomistajille.

Päätösmaksu

Päätöksestä perittävä maksu on 60 € ja tähän päätökseen sisältyvästä kustakin valtauskirjasta perittävä maksu on 400 €.

Maksu peritään hakemuksen jättöhetkellä voimassa olleen työ- ja elinkeinoministeriön maksullisista suoritteista annetun asetuksen (1146/2009) mukaisesti. Lasku toimitetaan erikseen.

Päätöksestä tiedottaminen

Päätöksestä tiedotetaan kaivoslain (621/2011) 58 §:n mukaisesti. Valtauspäätös liitteineen toimitetaan postitse hakijalle. Jäljennös päätöksestä toimitetaan niille, jotka ovat tätä erikseen pyytäneet, sekä niille kunnille, ELY-keskuksille ja muille viranomaisille, joille asiasta sen käsittelyn aikana on annettu tieto tai joilta on pyydetty lausunto.

Päätöksen antamisesta ilmoitetaan niille, jotka ovat tehneet muistutuksen asiassa tai ovat ilmoitusta erikseen pyytäneet, sekä niille asianosaisille, joita asia erityisesti koskee.

Koska päätöksen antamisesta on ilmoitettava yli kolmellekymmenelle tiedossa olevalle henkilölle tai henkilöiden lukumäärää ei tiedetä, päätöksen antamisesta ilmoitetaan sellaisessa sanomalehdessä, josta vastaanottajan otaksutaan parhaiten saavan tiedon.

Päätöksen antamisesta kuulutetaan alueen kunnan ilmoitustaululla. Päätöksestä tehdään merkintä kiinteistötietojärjestelmään. Lisäksi tieto päätöksestä julkaistaan Lapin Kansa -sanomalehdessä ja Virallisessa lehdessä.

Muutoksenhaku

Tähän päätökseen saa kaivoslain (621/2011) 162 §:n nojalla hakea muutosta valittamalla Rovaniemen hallinto-oikeuteen.

Valitusajaksi on 30 päivää tämän päätöksen antopäivästä. Liitteenä olevasta valitusosoituksesta ilmenee, miten muutosta haettaessa on meneteltävä.

Päätöksestä perittävästä maksusta valitetaan samassa järjestyksessä kuin pääasiasta.

Lisätietoja kaivosasiat@tukes.fi tai puh. 029 50 52 151.



Terho Liikamaa
kaivosyli-insinööri



Ilkka Keskitalo
ylitarkastaja

LIITTEET

Liite 1: Otaksuman perustelut sekä tutkimusten arvioitu määrä ja laatu

Liite 2: Lausunnot ja mielipiteet sekä hakijan vastine

Liite 3: Määräykset sekä perustelut päätökselle ja määräyksille, vastaus lausuntoihin ja mielipiteisiin

Liite 4: Valitusosoitus

Liite 5: Lista asianosaisista

Liite 6: Kartta valtausalueista

Liite 7: Päätökseen sisältyvät valtauskirjat valtausalueittain toimitetaan ainoastaan hakijalle sekä osana julkista kuulutusta

Hakija on toimittanut (29.3.2010 ja 1.6.2010) hakemuksessa seuraavat selvitykset otaksunnasta ja arvioinut tarvittavia tutkimuksia.

Otaksuma kaivoskivennäisistä

Alueella otaksumme esiintyvän nikkeliä, kuparia sekä jalometalleja. Otaksunta perustuu alueellisen geo - informaation tulkintaan, omiin kenttätutkimuksiin sekä vuonna 2009 tehtyihin matalalento-helikopteri-geofysikalisiin mittauksiin. Anglo American Exploration on työskennellyt Sattanen-Kersilö-Moskuvaaran alueella vuodesta 2004.

Tutkimusten arvioitu määrä ja laatu

Anottujen valtausalueiden malmiotollisuuden (Ni-Cu-Au-PGE) edelleen selvittämiseksi , yhtiö arvioi tutkimusohjelmansa ensivaiheessa käsittävän mm.

- Helikopterilla tehtäviä tarkennettuja VTEM matalalentomittauksia
- Alueellisen geotiedon perusteella valittujen tutkimusalueiden kevytlinjoitusta geofysiikan maastomittauksineen (magneettiset, sähkömagneettiset).
- Pohjamooreenin / kalliopinnan näytteenottoa iskuporaamalla
- Valittujen kohteiden edelleen selvittämistä syväkairauksin.

Maasto- ja luonnonsuojelulliset ymv. paikalliset olosuhteet huomioiden valtaosa kenttätöistä on tarkoitus toteuttaa talvisaikaan. Helikopterilennot on tarkoitus suorittaa kesällä 2010, varsinaiset maastotyöt on tarkoitus aloittaa sekä urakoitsija että omin voimin talven 2010/2011 kuluessa jolloin mahdollisiin jatkoselvityksiin, kuten alustavien maastotutkimusten tulosten pohjalta valittujen kohteiden syväkairauksiin, päästäneen aikaisintaan talven 2011 tai 2012 aikana.

Hakemuksen on jättänyt alunperin Anglo American Exploration B.V huomattavasti laajempaa kokonaisuutena, mutta kaivosviranomaisen on jakanut alueen seitsemään (7) yhtenäiseen alueeseen 15.2.2012. Hakemus on sen jälkeen siirretty AA Sakatti Mining Oy:lle 16.2.2012. Alkuperäinen hakemus sai kaivosrekisterissä numeron 8938. Tätä päätöstä koskeva erotettu valtauskokonaisuus sai uuden kaivosrekisterinumeron 9395 (Kelumaa 136-182, 194-242, ym).

Hakemuksesta KaivNro 9395 on 21.03.2012 lähetetty ilmoitus maanomistajille asianosaisten kuulemista varten sekä lähetetty lausuntopyynnöt alueen kunnalle, elinkeino-, liikenne- ja ympäristökeskukselle (ELY-keskus), Metsähallitukselle ja asianomaiselle paliskunnalle. Lisäksi hakemus on ollut nähtävillä 25.04.2012 saakka alueen kunnanvirastossa sekä Tukesin kirjaamossa ja Sompio -sanomalehdessä. Lausunnot ja mielipiteet tuli toimittaa viimeistään 25.04.2012. Kaikki lausunnot ja mielipiteet on otettu lupaharkintaan.

Hakemuksesta suoritettiin vielä toinen täydennyskuulutus 27.3.2013.

Hakemuksen johdosta annetut seuraavat viranomaislausunnot on annettu ennen kuin yhtiön toimittamista Viiankiaavan, Ilmakkiaavan ja Koitelaisen Natura 2000 –alueelle tehdystä Natura-arviosta on pyydetty luonnonsuojelulain 66 §:n mukaisesti lausunnot. Metsähallituksen ja Lapin Ely-keskuksen myöhemmin antamista LSL:n 65 §:n mukaisista lausunnoista liitetään johtopäätökset tähän valtauspäätökseen. Valtaajalla on kuitenkin käytössään lausunnot kokonaisuudessaan.

Lapin maistraatti on pyytänyt lausuntoa 20.9.2010 Sodankylän kunnalta hakijan esittämään esteettömyystodistuspyyntöön (pyydetty Lapin Maistraatilta 9.4.2010). Sodankylän kunta on ilmoittanut lausunnossaan, että valtauksille on olemassa kaivoslain (503/1965) 6 §:n 8 kohdan mukaisia esteitä. Tämän jälkeen maistraatti on ollut yhteydessä hakijaan, joka on neuvottelujen jälkeen muokannut valtausalueita.

Sodankylän kunnan lausunto (26.4.2012)

Valtauksen hakijana on AA Sakatti Mining Oy. Valtausta haetaan 5 vuodeksi. Valtaus sijaitsee Kelujärvi ja Moskuvaaran välillä. Alueella on 7.9.2001 lainvoiman saanut Lokka-Koitelainen-Kevitsa osayleiskaava ja kunnanvaltuuston

18.12.2009 hyväksymä Kelujärvi-Rajala osayleiskaava. Yleiskaavassa valtaus-alueet on merkitty MT-merkinnällä maa- ja metsätalousvaltaiseksi alueeksi, MO-I-merkinnällä maa- ja metsätalousvaltaiseksi alueeksi, jolla on erityisiä ympäristöarvoja ja M-merkinnällä maa- ja metsätalousvaltaiseksi alueeksi. Lisäksi valtausalueen läpi kulkee yhdystienä merkitty Moskuvaarantie. Alueella ei ole vireillä kaavoja.

Kaivoslain 6 §:n 8 kohdan mukaan valtausta ei saa suorittaa ilman erityistä syytä asemakaavan tai oikeusvaikutteisen yleiskaavan alueella, jos kunta vastustaa sitä alueiden käyttöön liittyvästä pätevistä syistä.

Sodankylän kunta esittää lausuntonaan,

1. että valtausalueet tulee rajata siten, ettei Moskuvaarantien alueelle sijoitu valtauksia,
2. ettei sillä ole muilta osin huomauttamista valtauksista.

Lapin elinkeino-, liikenne- ja ympäristökeskus (ELY-keskus) (11.5.2012)

Lapin ELY-keskus lausuu seuraavasti:

Suurten petolintujen pesiä sijoittuu Petolintujen pesät 2011-rekisterin (Metsähallitus) mukaan joillekin valtausalueille, joten näillä lohkoilla tulee tehdä malminetsintätoimintaa 15.3. – 31.7 välisen ajan ulkopuolella.

Valtausalueen itäpuolella noin 750 metrin etäisyydellä on Koitelaisen Natura-alue (FI1301716). Kohde on sisällytetty Natura-verkostoon sekä EY:n lintudirektiivin (79/409/ETY) mukaisena erityisenä suojelualueena (SPA) että luontodirektiivin (92/43/ETY) mukaisena erityisten suojelutoimien alueena (SCI). Malminetsintätoiminnasta ei Lapin ELY-keskus ei katso aiheutuvan haitallisia vaikutuksia, joten Natura-arviointia ei ole tarpeellista laatia.

Lisäksi Lapin ELY-keskus toteaa: Uhanalaisten putkilokasvien, sammalien ja kääväkkäiden tiedossa olevia havaintopaikkoja on valtausalueilla Hertta -rekisterin Eliöt-tietokannan (SYKE) mukaan listattuna seuraavasti: Isonuijasammal (*Meesia longiseta*), Pitkäperähiirensammal (*Bryum longisetum*), jotka ovat luonnonsuojelu-asetuksen liitteen 4. mukaan erittäin uhanalaiset (EN) lajit. Valtausalueilla esiintyy myös seuraavien uhanalaisen vaarantuneen (VU) lajien esiintymät: Kiiltosirpisammal, Lettorikon, kaitakämmekä, Lapinleinikki (luontodirektiivin liitteen II laji), ja Pursukääpä, pohjanrypykkä, rusokantokääpä ja riekonkääpä, jotka ovat silmälläpidettäviä (NT).

Valtausalueella sijaitsee vedenhankintaa varten tärkeä pohjavesialue Puolakkavaara lohkoilla 140 ja 147-152. Muita pohjavesialueita ovat Kelujärven pohjoispuolella Takavaara lohkoilla 156, 160 – 167 ja 175 ja Moskuvaara lohkoilla 271-272.

Valtausalueen länsiosan kautta kulkee kelkkaura Kelujärvi – Moskuvaara. Kelkkaura (moottorikelkkailureitti) tulee olla koko kelkkailukauden malminetsintäkalustosta vapaa ja moottorikelkkailijoitten käytettävissä.

Poronhoidon tärkeät laidunalueet, porojen laidunkierto ja erityisesti vaadinten vasomisalueet tulee ottaa huomioon malminetsintätöitä suunniteltaessa ja maastossa toimittaessa.

Lapin ELY-keskus toteaa, että em. näkökohdat huomioon ottaen malminetsintätoiminnalle ei ole luonnonsuojelun eikä luonnon virkistyskäytön näkökulmasta muita rajoitteita.

Oraniemen paliskunta

Oraniemen paliskunta ei toimittanut lausuntoa asiaan.

Hakemuksen johdosta annetut mielipiteet**Metsähallitus (Metsätalous Itä-Lappi) (2.4.2012)**

Metsähallitus pitää tärkeänä, että valtausalueiden tutkimustoiminnassa otetaan huomioon alueiden maisema-, luonto- ja kulttuuriarvot mahdollisimman hyvin. Tietoja Metsähallituksen mailla olevista arvokkaista, huomioon otettavista kohteista löytyy esim.

Suomen ympäristökeskuksen uhanalaisrekisteristä ja Museoviraston muinaismuistorekisteristä. Koska näistä virallisista rekistereistä ei löydy kaikkia Metsähallituksen mailla sijaitsevia luonto- ja kulttuurikohtetietoja, Metsähallitus edellyttää, että kaivosyhtiön tulee olla yhteydessä myös suoraan Metsähallitukseen. Samassa yhteydessä voidaan yhteisesti käydä läpi kaivosyhtiön laatima tutkimussuunnitelma ja näin yksityiskohtaisesti varmistaa, että metsälain 10 §:n, luonnonsuojelulain ja muinaismuistolain määrittelemälarvokkaat luonto- ja kulttuurikohteet säilyvät mahdollisimman hyvin. Vähimmäisedellytys on, että toimijalla on tieto olemassa olevista kohteista ja lisäksi kyky tunnistaa mahdolliset uudet kohteet maastossa.

Alueen kasvilajistoa tai luontotyyppejä on tutkittu vain parista paikasta. Alueella sijaitsee muutama rauhoitetun kasvilajin esiintymispaikka (lettorikko, isonuijasammal, kiiltokorpisammal). Kaikki ovat uhanalaisia lajeja; tietoja näistä voi kysellä Lapin ELY-keskuksesta tai Suomen ympäristökeskuksesta. Nämä ravinteisten lettosoiden paikat viittaavat siihen, että alueella sijainnee näitä lajeja muuallakin. Siksi, jos käytetään järeitä tutkimusmenetelmiä, tutkimuskohteiden lajisto tulee selvittää hyvin. Alueilla sijaitsee suuren petolinnun pesä, tarkemmat tiedot asiasta saa Metsähallitukselta

Valtausalueen läpi virtaa Luirojoki ja siihen laskevia pieniä puroja ja ojia. Alueella sijaitsee myös muutamia pieniä lampia. Toimintaa näillä alueilla tulee välttää sekä vesiensuojelullisista, että maisemallisista syistä. Lisäksi on tärkeää, että alueen lähiympäristöt säilyvät mahdollisimman luonnonmukaisessa tilassa.

Metsähallitus korostaa, että tässä lausunnossa esitetyt ympäristönäkökohdat ovat sellaisia, jotka Metsähallitus ottaa itsekkin huomioon omassa toiminnassaan. Metsähallitus on sitoutunut näihin periaatteisiin lakisääteisen veloitteen lisäksi mm. omassa sertifioidussa ympäristö- ja laatujärjestelmässään. Näin ollen Metsähallitus ei edellytä valtausoikeuden hakijalta enempää, kuin mitä Metsähallitus vaatii omalta toiminnaltaan.

Hannu Vaarala

Toteaa mielipiteenä, että valtaushakemus Kelumaa 136-182, 194-242, ym. ei ole aiheellista myöntää valtausta/tutkimuslupaa (503-19659) 12§:n nojalla.

Esa Veikanmaa

Tilat Rimpilä RN:o 758-409-23-0, 3,24 ha, ja Kuosmanen I RN:o 758-409-19-2, 0,43 ha, on syytä jättää valtausalueen ulkopuolelle, koska nämä tilat ovat vakituudessa asuinkäytössä.

Molemmilla tiloilla on käytössä olevat vesikaivot. Lisäksi tilojen välittömässä läheisyydessä ja valtausalueen sisäpuolella on Moskuvaaran kylän ainoa vedenottamo. Vaarana on, että valtausalueella tehtävät toimenpiteet huonontavat veden laatua.

Vakituisen asutuksen läheisyydessä tehtävät toimenpiteet häiritsevät kotirauhaa. Tiloilla olevat pellot ovat viljeltäviä alueita. Ne ovat paikallisen maanviljelijän hoidettavina ja hänen elinkeinolleen tärkeitä. Pelloilla liikkuminen ja tehtävät toimenpiteet häiritsevät heinäkasvamista sekä näittämistä, pyöröpaalausta ym. traktoritöitä.

Metsähallituksen ja Lapin ELY-keskuksen luonnonsuojelulain 65 §:n mukaisen lausuntomenettelyn mukaisten lausuntojen yhteenvedot Natura-alueista jotka sijoittuvat tämän päätöksen läheisyyteen.

Metsähallituksen Lapin luontopalveluiden lausunto Ilmakkiaavan ja Koitelaisen kaivoslain mukaisten valtausalueiden Natura-arvioinnista (4.4.2012)

Metsähallituksen käsityksen mukaan esitetty Natura-vaikutusten arviointi on riittävä malminetsintätoiminnan yleisten vaikutusten osalta. Syväkairausten osalta tiedot eivät ole riittäviä, koska niitä ei ole kartoitettu käytännöllisesti katsoen ollenkaan Pomokairan eikä Koitelaisen Natura-alueilla sijaitsevilla valtaushakemusalueilla. Kuitenkin on erittäin todennäköistä, että alueilla on arvokkaita sammallaji- ja mahdollisesti muitakin kasvilajiesiintymiä. Metsähallitus edellyttää, että uhanalaisten, erityisesti suojeltavien ja direktiivilajien esiintymien suojelemiseksi jokaisessa suunnitellussa syväkairauskohteessa tehdään tarkka kasvilajikartoitus. Yleispiirteisempi lajistokartoitus riittää pohjamoreeninäytteiden ottamispaikoilla ja suunnitelluilla kulku-urilla, joilla liikutaan kairauskoneilla tai tehdään toistuvaa huoltoajoa. Päiväpetolintujen osalta Metsähallitukselta on tarkka tieto pesimäreviireistä.

Lapin Ely-keskuksen lausunto Ilmakkiaavan ja Koitelaisen kaivoslain mukaisten valtausalueiden Natura-arvioinnista. (14.9.2012)

Yhteenvedona Lapin ELY-keskus toteaa, että kaivosyhtiö AA Sakatti Mining Oy:n suunnitelluilla tutkimuksilla ei ole merkittävästi heikentäviä vaikutuksia Pomokairan Ilmakkiaavan eikä Koitelaisen Natura-alueen luontoarvoihin, mikäli tutkimukset toteutetaan siinä laajuudessa kuin ne on Natura-arvioinnissa kuvattu, vaikutuksia lieventävät toimenpiteet tehdään huolellisesti ja toiminnassa otetaan huomioon tässä lausunnossa esitetyt lajiston suojelua koskevat asiat.

Päätöksen perustelut

Yleisperustelut

Kaivoslain (503/1965) 4 §:n 1 momentin mukaan sen, joka haluaa käyttää kaivoslain mukais- ta oikeutta esiintymään, on haettava joko valtauskirjaa alueeseen tai samanaikaisesti myös kaivospiirin määrittämistä esiintymän hyväksi käyttämistä varten. Pykälän 2 momentin mu- kaan valtauskirjan saatuaan hakijalla (valtaajalla) on oikeus (valtausoikeus) valtauskirjalla osoitetulla alueella (valtausalueella) kaivoskivennäisiin kohdistuvaan tutkimustyöhön sen mukaan kuin 3 luvussa säädetään ja niiden hyväksi käyttämiseen 4 §:n 3 ja 4 momentin mu- kaan.

Kaivoslain (503/1965) 6 §:n 2 kohdan mukaan valtausta ei saa suorittaa aikaisemmalla val- tausalueella tai kaivospiirissä ilman kaivosviranomaisen lupaa, jollei viittä vuotta ole kulunut valtauksen tai kaivosoikeuden raukeamisesta. Kaivosviranomainen voi kuitenkin harkintansa mukaan poiketa mainitusta viiden vuoden aikarajasta ja myöntää hakijalle valtausoikeuden.

Kaivoslain (503/1965) 8 §:n 1 momentin mukaan valtaushakemuksessa on ilmoitettava muun muassa valtausalueen suuruus, sen maantieteellinen sijainti ja rajat sekä sillä olevat kiinteis- töjen rajat hakemukseen liitettyyn karttaan niin tarkoin merkittynä, ettei epätietoisuutta niistä voi syntyä, hyväksyttävine selvityksineen siitä, ettei ole 6 §:ssä mainittuja valtauksen esteitä.

Kaivoslain (503/1965) 9 §:n mukaan voidaan hakijalle varata tilaisuus hakemuksen täyden- tämiseen ja tarpeellisen lisäselvityksen esittämiseen määrättyssä ajassa uhalla, että hakemus muuten voidaan puutteellisena ja selvittämättömänä hylätä. Hakija voi myös omasta aloit- teestaan täydentää hakemustaan tai muuta asian käsittelyä varten toimittamaansa asiakirjaa sekä toimittaa käsittelyn kuluessa viranomaiselle asian ratkaisemisen kannalta tarpeellisia asiakirjoja. Hallintolain 22 § täydentää kaivoslain 9 §:ää.

Kaivoslain (503/1965) 10 §:n mukaan kaivosviranomaisen on annettava hakijalle valtauskirja hakemuksessa tarkoitettuun alueeseen tai siihen alueen osaan, johon ei ole valtauksen estet- tä, mikäli valtaushakemus täyttää kaivoslaissa säädetyt edellytykset.

Kaivoskivennäisten esiintymistä koskeva otaksunta sekä tutkimustoimenpiteiden arviointi on tehtävä jokaisen haetun valtausalueen osalta erikseen. Useita alueita koskeva hakemus voi- daan käsitellä yhdellä kertaa.

Kaivoslain (503/1965) 12 §:n mukaan valtaajalla on oikeus kaivoslain 3 luvussa säädettyillä ehdoilla toimittaa valtausalueella tutkimustyötä esiintymän laadun ja laajuuden selvittämi- seksi sekä tarpeen mukaan käyttää alueen ulkopuolellakin maata teitä sekä voima-, vesi- ja muita johtoja varten. Tutkimustyö ja alueiden käyttö on rajoitettava niihin toimenpiteisiin, jotka ovat tarpeen tutkimustyön tarkoituksen saavuttamiseksi. Toimenpiteet on suoritettava siten, että niistä aiheutuu mahdollisimman vähän vahinkoa tai haittaa.

Luonnonsuojelulain määräykset sekä Natura 2000 – verkostoon liittyvät alueet

Kaivoslain (503/1965) 71 §:n 2 momentin mukaan lupa-asiaa ratkaistaessa ja muuta viran- omaispäätöstä tehtäessä on lisäksi noudatettava, mitä luonnonsuojelulain 4, 9, 39, 42, 47– 49, 55 ja 56 §:ssä sekä 4, 5 ja 10 luvussa sekä mainittujen säännösten nojalla säädetään ja hakijan on noudatettava Suomen lakeja, sekä kansainvälisiä sopimuksia joihin Suomi on si- toutunut

Kaavoitustilanne

Kaivoslain (503/1965) 6 §:n 1 momentin 8 kohdan (1102/2000) mukaan valtausta ei saa suorittaa (valtauksen esteet) ilman erityistä syytä asemakaavan tai oikeusvaikutteisen yleiskaavan alueella, jos kunta vastustaa sitä alueiden käyttöön liittyvästä pätevästä syytä.

Muun ohella mainitun lainkohdan lisäämistä kaivoslakiin koskevan hallituksen esityksen laiksi kaivoslain muuttamisesta (HE 148/2000 vp) yleisperustelujen mukaan lainmuutoksella parannettaisiin kunnan mahdollisuuksia vaikuttaa maankäytön suunnitteluun.

Hakija on pyytänyt Lapin maistraatilta esteettömyystodistuksen, jota varten Lapin maistraatti pyysi Sodankylän kunnan lausuntoa. Sodankylän kunnan lausunnon johdosta hakija on muokannut alueita. Kaivosviranomaisen lausuntopyyntöön valtaushakemuksesta, Sodankylän kunta toteaa lausunnossaan (26.4.2012), että valtausalueen läpi kulkee yhdystienä merkitty Moskuvaarantie. Aikaisemmin toimitetun kaivoslain (503/1965) 6 §:n 1 momentin 8 kohdan viittaavan esteettömyystodistuksen mukaan, esteitä ei ole. Valtaajan tulee kuitenkin rajoittaa tutkimustoimet Moskuvaarantien ja Kelujärvi - Moskuvaara -kelkkauran (moottorikelkkailureitti) läheisyydessä niin, etteivät ne vaikeuta niiden käyttöä.

Turvallisuus- ja kemikaaliviraston antamat määräykset ja perustelut

1. Valtausoikeus on voimassa viisi (5) vuotta tämän päätöksen antopäivästä.

Perustelut: Kaivoslain (503/1965) 10 §:n mukaan ottaen huomioon tarpeellisten tutkimusten arvioitu määrä ja laatu valtaus on voimassa vähintään vuoden ja enintään viisi vuotta valtauskirjan antopäivästä. Hakija on esittänyt tutkimussuunnitelman, jota on pidettävä kaivoslain (503/1965) 8 §:n mukaisena ja riittävänä.

Hakijalla on määräajan jälkeen mahdollisuus hakea valtausoikeuden voimassaololle jatkoaikaa siten kuin kaivoslaissa (621/2011) malminetsintäluvan voimassaolon jatkamisesta säädetään.

2. Valtaaja ei saa ilman maanomistajan lupaa käyttää hyväkseen valtausalueella louhittuja kaivoskivennäisiä muuten kuin on välttämätöntä niiden käyttökelpoisuuden ja markkinomismahdollisuuksien tutkimista varten.

Perustelut: Informatiivisista syistä päätöksessä on selostettu kaivoslain (503/1965) 12 §:n rajoite käyttää hyväksi valtausalueella louhittuja kaivoskivennäisiä.

3. Valtaajan on suoritettava valtausalueeseen kuuluvien kiinteistöjen omistajille vuotuinen valtauskorvaus, jonka suuruus on 20 euroa hehtaarilta. Valtaajan on selvítettävä ajantasainen tieto maanomistustilanteesta ennen maksun suorittamista. Valtaajan on vuoden kuluessa valtauskirjan antopäivästä lukien toimitettava kaivosviranomaiselle todistus maanomistajille suoritetusta ensimmäisestä valtauskorvauksesta. Seuraavilta vuosilta valtaajan on suoritettava valtauskorvaus viimeistään kunkin vuoden maaliskuun 15. päivänä. Ellei valtauskorvausta makseta, valtaus voidaan julistaa menetetyksi. Valtausalueilla ei saa suorittaa tutkimustöitä, ennen kuin kyseessä olevan vuoden valtauskorvaus on suoritettu.

Perustelut: Informatiivisista syistä päätöksessä on selostettu maanomistajien kaivoslain (503/1965) 15 §:ään perustuva oikeus valtauskorvaukseen. Maanomistussuhteet ovat voineet muuttua päätöksessä merkitystä, joten maanomistajien oikeusturvan kannalta hakijan velvoite selvittää viimeisin tieto kiinteistönomistajista ja tilatiedoista on tehtävä ennen valtauskorvauksen maksua. Valtauskorvauksen suuruus määräytyy kaivoslain (621/2011) 179 §:n mukaisesti.

4. Valtaajan on ilmoitettava kirjallisesti valtausalueeseen kuuluvien ja siihen rajoittuvien kiinteistöjen omistajille ja muille oikeudenhaltijoille etukäteen kaikista maastotöistä, jotka voivat aiheuttaa vahinkoa tai haittaa, sekä väliaikaisista rakennelmista. Ilmoitus on tehtävä niin hyvissä ajoin, että omistajalla tai haltijalla on mahdollisuus vaatia vakuuden asettamista vahingosta tai haitasta, jonka valtaaja on velvollinen korvaamaan.

Perustelut: Valtausalueen tai siihen rajoittuvan alueen omistajan tai haltijan kannalta kaivoslain (503/1965) 15 §:ään perustuva oikeus vaatia vakuuden asettamista ennen tutkimustöiden aloittamista on keskeinen oikeussuojan kannalta. Jotta tätä oikeutta olisi mahdollista käyttää tehokkaasti, on valtaajan annettava tieto näille tahoille riittävän ajoissa. Korvausvelvollisuus on pysyvää ja ohimenevästä vahingosta tai haitasta, joka tutkimustöistä tai alueiden käytöstä aiheutuu. Lisäksi on otettu huomioon kaivoslain (621/2011) 12 §.

5. Valtaajan on ilmoitettava alueen paliskunnalle tutkimustöistä ja niiden aikataulusta sekä muusta alueiden käytöstä ennen tutkimustöiden aloittamista.

Perustelut: Poronhoitolain (848/1990) 2 §:n 2 momentin nojalla laissa tarkoitettulla poronhoitoalueella ei saa valtion maata käyttää sillä tavoin, että siitä aiheutuu huomattavaa haittaa poronhoidolle. Tämän päätöksen mahdollistamassa tutkimustyössä ei voida katsoa käytettävän maata sillä tavoin, että siitä aiheutuu poronhoitolain 2 §:n 2 momentissa tarkoitettulla tavalla huomattavaa haittaa poronhoidolle. Jotta kuitenkin paliskunta voisi tuoda valtaajan tietoon tarpeelliset poronhoitoon liittyvät seikat sekä toisaalta tarkkailla tutkimustoimenpiteistä poronhoidolle mahdollisesti aiheutuvia vahinkoja, liitetään päätökseen valtaajalle määräys antaa paliskunnalle tieto tutkimusten aikataulusta ja alueiden käytöstä.

6. Valtaajan on toimitettava vuosittain kaivosviranomaiselle selvitys suoritetuista tutkimustöistä ja niiden tuloksista. Ensimmäinen selvitys on toimitettava viimeistään vuoden kulluttua päätöksen lainvoimaiseksi tulemisesta Tukesin ohjeen mukaisesti.

Perustelut: Selvityksen toimittamisvelvollisuus perustuu kaivoslain (621/2011) 14 §:ään.

7. Kun valtausoikeus on rauennut tai peruutettu, valtaajan on välittömästi saatettava valtausalue yleisen turvallisuuden vaatimaan kuntoon, poistettava väliaikaiset rakennelmat ja laitteet, huolehdittava alueen kunnostamisesta ja siistimisestä sekä saatettava alue mahdollisimman luonnonmukaiseen tilaan. Valtaajan on tehtävä kirjallinen ilmoitus kaivosviranomaiselle, valtausalueeseen kuuluvien kiinteistöjen omistajille ja muille oikeudenhaltijoille, kun edellä mainitut toimenpiteet on saatettu loppuun. Lisäksi ilmoitus on tehtävä asianomaisille paliskunnalle.

Perustelut: Informatiivisista syistä päätöksessä on selostettu valtaajan velvollisuus suorittaa jälkitoimenpiteet kaivoslain (621/2011) 15 §:n mukaisesti.

8. Kun valtausoikeus on rauennut tai peruutettu, valtaajan on kuuden kuukauden kuluessa luovutettava kaivosviranomaiselle tutkimustyöselostus, tutkimukseen liittyvä tietoaineisto ja edustava osa kairasydämistä.

Perustelut: Informatiivisista syistä päätöksessä on selostettu valtaajan velvollisuus suorittaa jälkitoimenpiteet kaivoslain (621/2011) 15 §:n mukaisesti.

9. Valtaaja ei saa päästää maahan polttoainetta tai muita ympäristölle vaarallisia aineita, joista voi aiheutua maaperän pilaantumista. Valtaajan on myös huolehdittava siitä, että toiminnasta syntyneet jätteet toimitetaan asianmukaiseen käsittelyyn ja ettei toiminnasta aiheudu roskaantumista.

Perustelut: Ympäristönsuojelulain 7 §:ssä säädetty maaperän pilaamiskielto koskee myös malminetsintää. Ottaen huomioon päätöksen mukaan sallitut tutkimustoimenpiteet maaperän pilaantumisvaaraa arvioidaan lähinnä voivan aiheutua, jos valtaaja jättäisi tai päästäisi maaperään polttoainetta tai muuta ympäristölle vaarallista ainetta. Jätelain 12 §:n nojalla valtaajan tulee huolehtia jätteen hyödyntämisestä tai käsittelyn järjestämisestä sekä noudattaa, mitä jätelain 15 §:ssä säädetään jätteen luovuttamisesta ja vastaanottamisesta. Jätelain 19 §:n roskaamiskielto koskee myös malminetsintää. Sen nojalla on kielletty jättämisestä ympäristöön roskaa, likaa tai käytöstä poistettua laitetta tai muuta esinettä siten, että voi aiheutua vaaraa tai haittaa terveydelle, epäsiisyyttä, maiseman rumentumista, viihtyisyyden vähentymistä taikka niihin rinnastettavaa muuta vaaraa tai haittaa.

10. Valtausoikeuden nojalla mahdollisesti tehtävien kairausten osalta valtaajan tulee huolehtia, että putket katkaistaan mahdollisimman läheltä maanpintaa ja putkien päät tulpaan.

Perustelut: Määräyksellä kairausputkien katkaisemisesta mahdollisimman lähellä maanpintaa parannetaan alueen muiden käyttäjien turvallisuutta siten kuin kaivoslain (503/1965) 12 §:n 2 momentti edellyttää. Toimenpide on perusteltu myös kaivoslain (503/1965) 20 §:n tarkoituksessa.

11. Jos valtaaja aikoo valtauksen voimassaoloaikana suorittaa koelouhintaa, kuivattamista tai koerikastusta taikka muita ympäristö- tai muilta vaikutuksiltaan vastaavia toimenpiteitä, on valtaajan ilmoitettava tästä etukäteen kaivosviranomaiselle. Ilmoitus on tehtävä hyvissä ajoin ennen toimenpiteen aloittamista. Kaivosviranomaisen voi valvontaa varten ilmoituksen saatuaan tarvittaessa antaa määräyksiä toimenpiteiden suorittamisesta.

Perustelut: Koska valtaaja ei ole esittänyt kaivoslain (503/1965) 8 §:n 1 momentin 4 kohdan mukaista tutkimussuunnitelmaa niin yksityiskohtaisesti, että valtausoikeudesta päätettäessä olisi mahdollista arvioida kaivoslain (503/1965) 12 §:n mukaisen valtausoikeuden nojalla tehtävien tutkimustoimenpiteiden tarpeellisuutta tutkimustyön tavoitteiden kannalta, liitetään päätökseen määräys toimittaa kaivosviranomaiselle ilmoitus, ennen kuin valtaaja ryhtyy 12 §:ssä sallittuihin, mutta vaikutuksiltaan tavanomaisia tutkimustoimenpiteitä merkittävämpien toimenpiteiden osalta. Tällä varmistetaan, onko hankkeesta tarpeen suorittaa ympäristövaikutusten arviointimenettelystä an-

netun lain 4 §:n nojalla ympäristövaikutusten arviointimenettely tai edellyttääkö hanke ympäristönsuojelulain 61 §:ssä tarkoitettua koetoimintailmoitusta ympäristönsuojeluviranomaiselle. Samalla kaivosviranomaisen on mahdollista kaivoslain valvonnan toteuttamiseksi arvioida toimenpiteiden vaikutusta ja tarvittaessa antaa tarkempia määräyksiä toimenpiteiden suorittamisesta.

12. Valtaajan tulee sovittaa tutkimustoimenpiteensä siten, ettei toimenpiteillä merkittävästi heikennetä alueen lähelle sijoittuvien Natura-alueiden valinnan perusteena olevia luontotyyppisiä tai lajien elinympäristöjä. Tutkimustoimenpiteet on suoritettava siten kuin edellä kohdassa *Tutkimusten arvioitu määrä ja laatu* on todettu.

Perustelut: Ottaen huomioon ennalta varautumisen periaatteen, valtaajan esittämän kaivoslain (503/1965) 8 §:n 1 momentin 4 kohdan mukaisen tutkimussuunnitelman, sekä sen, että valtausoikeuden nojalla sallitut tutkimustoimenpiteet on kuitenkin rajattava ja niiden suorittamistapaa on ohjattava Natura 2000 – verkoston läheisyydessä sijaitsevilla alueilla, Tukesin on päätöstä tehdessään ollut mahdollista arvioida, etteivät Natura-alueen suojeluperusteet merkittävästi vaarannu. Päätökseen sisältyvien valtausalueiden läheisyyteen sijoittuvilta Natura-alueilta on suoritettu luonnonsuojelulain 65 §:n 1 ja 2 momentissa tarkoitettu arviointi- ja lausuntomenettely.

13. Metsähallituksen ja ELY-keskuksen lausuntojen (annettu 2.4.2012 ja 11.5.2012) mukaan, valtausalueilla tai niiden välittömässä läheisyydessä saattaa sijaita suuren petolinnun pesä. Valtaajan tulee selvittää tarkemmat tiedot ja rajoitukset ennen tutkimustoimenpiteiden aloittamista Metsähallitukselta. Valtausalueilla sijaitsee Lapin ELY-keskuksen Hertta -rekisterin Eliöt -tietokannan (SYKE) mukaan, uhanalaisten putkikasvien, sammalien ja kääväkkäiden havaintopaikkoja, luonnonsuojelu-asetuksen liitteen 4 mukainen erittäin uhanalainen (EN) laji, sekä uhanalaisen vaarantuneen (VU) ja silmäläpidettäviä lajia (NT).

Perustelut: Valtausalueella tai niiden välittömässä läheisyydessä saattaa sijaita Metsähallituksen ja Lapin ELY-keskuksen lausuntojen mukaan luonnonsuojelulailla rauhoitetun lintulajin pesäpuu. Rauhoitetun eläinlajin rauhoitussäännökset on mainittu luonnonsuojelulain 39 §:ssä, jonka mukaan mm. rauhoitetun eläinlajin tahallinen häiritseminen, erityisesti lisääntymisaikana, on kielletty. Valtaajan on varmistettava koneelliseen malminetsintään liittyvien laitteiden käyttämisen sekä koneellisen maastoliikenteen rajoitukset. Valtaajan on tarvittaessa rajattava edellä mainitut toimet lisääntymisaikan ulkopuolelle, mikäli kyseistä aluetta on kuitenkin tutkimustoimissa tarpeen käyttää. Jalkaisin suoritettavaa ja mahdollisten kannettavien mittalaitteiden avulla suoritettavia tutkimustöitä ei Tukesin arvion mukaan ole pidettävä sellaisina toimenpiteinä, joista voisi aiheutua luonnonsuojelulain 39 §:n vastaisia seuraamuksia. Valtaajan on pyydettävä myös ajantasainen tieto Lapin ELY-keskukselta missä ELY-keskuksen lausunnossa mainitut esiintymät sijaitsevat ja ohjattava tutkimustoimia niin, ettei tutkimuksista aiheudu sellaisia vaikutuksia, jotka olisivat kiellettyjä luonnonsuojelulain (1096/1996) mukaisesti.

Päätökseen liitetään määräys toimittaa kaivosviranomaiselle tarkempi tutkimussuunnitelma ennen kuin valtaaja aloittaa tutkimustoimet alueella. Tutkimussuunnitelman esittämisvelvollisuudella varmistetaan, että toimenpiteisiin voidaan tarvittaessa valvonnallisesti puuttua. Samalla kaivosviranomaisen on mahdollista kaivoslain (503/1965 ja 621/2011) valvonnan toteuttamiseksi ar-

vioida toimenpiteiden vaikutusta ja tarvittaessa antaa tarkempia määräyksiä toimenpiteiden suorittamisesta. Tutkimussuunnitelma on samalla esitettävä myös ELY-keskukselle ja Metsähallitukselle.

14. Tutkimustoimenpiteet tulee suorittaa siten, ettei niistä aiheudu pohjaveden pilaantumisvaaraa Puolakkavaaran I-luokan ja Takavaaran tai Moskuvaaran 3. luokan pohjavesialueille. Mikäli alueella on tarkoitus kairata, on asiasta tehtävä ilmoitus etukäteen ELY-keskukselle.

Perustelut: Ympäristönsuojelulain (86/2000) 8 §:ssä säädetty pohjaveden pilaamiskielto koskee myös malminetsintää. Päätöksen mukaisesti sallituista tutkimustoimenpiteistä ei arvioida aiheutuvan varsinaista vaaraa pohjavesille, mutta vaaratilanteita voi kuitenkin aiheutua etenkin, jos polttoaineiden ja kemikaalien käytössä laitteiden huollon, käytön ja kunnossapidon osalta ei noudateta erityistä huolellisuutta ja varovaisuutta. Mainittujen seikkojen vuoksi ja ottaen lisäksi huomioon vesilain (264/1961) 2:11 §:n määräykset valtaajalle on tarpeen antaa määräys olla yhteydessä Lapin ELY-keskukseen, mikäli alueella on tarkoitus kairata. Tämä mahdollistaa sen, että Lapin ELY-keskus voi tarvittaessa puuttua tutkimustoimenpiteiden laatuun ympäristönsuojelulain nojalla tai antaa tarpeellista ohjausta sekä suorittaa valvontatoimenpiteitä. ELY-keskus voi myös esittää kaivosviranomaiselle lupamääräysten tarkistamista.

15. Valtaajan on ennen tutkimustoimenpiteiden aloittamista tiedotettava suunnitelluista toimenpiteistä Museovirastolle taikka sen osoittamalle viranomaiselle sen varmistamiseksi, ettei toimenpiteistä aiheudu sellaisia vaikutuksia, jotka olisivat kiellettyjä muinaismuistolain (295/1963) nojalla.

Perustelut: Yhdelle valtausalueelle Kelujärven rannalla sijoittuu pieneltä osin kiinteä muinaismuistojäännös. Lupamääräystä on pidettävä tarpeellisena muinaismuistolain (295/1963) nojalla rauhoitettujen kiinteiden muinaisjäännösten asianmukaisen käsittelyn varmistamiseksi. Päätös annetaan tiedoksi Museovirastolle.

16. Sen lisäksi, mitä kaivoslaissa (503/1965) ja kaivoslain (621/2011) siirtymäsäännöksissä säädetään, valtaajan on noudatettava malminetsinnässä ja alueiden käytössä, mitä muualla laissa säädetään.

Perustelut: Maininnalla muualla laissa olevien velvoitteiden ja määräysten noudattamisvelvollisuudesta kiinnitetään valtaajan huomiota siihen, että kaivoslain (503/1965) ja kaivoslain (621/2011) siirtymäsäännösten mukaista etsintätoimintaa harjoitettaessa tulee myös muualla laissa olevat velvoitteet, rajaukset ja määräykset huomioida.

Vastaus lausuntoihin ja mielipiteisiin

Lausunnoissa ja mielipiteissä esitetyt seikat on otettu päätöksessä huomioon lupamääräyksillä.

Valtausalue on rajattu kaivoslain (503/1965) 6 §:n 1 momentin 6 kohdan mukaisesti.

Sovelletut säännökset

Kaivoslaki 17.9.1965/503
Kaivoslaki 10.6.2011/621
Kaivosasetus 17.12.1965/663
Luonnonsuojelulaki 20.12.1996/1096
Hallintolaki 6.6.2003/434
Muinaismuistolaki (295/1963)
Poronhoitolaki 14.9.1990/848
Vesilaki (264/1961)

VALITUSOSOITUS

Valitusviranomainen

Päätökseen saa hakea muutosta valittamalla sille hallinto-oikeudelle, jonka tuomiopiirissä pääosa tässä päätöksessä tarkoitettusta alueesta sijaitsee. Toimivaltainen hallinto-oikeus on mainittu valitusosoituksen lopussa. Valituskirjelmä osoitetaan valitusviranomaiselle ja se on toimitettava valitusajassa hallinto-oikeuden kirjaamoon.

Valitusaika

Määräaika valituksen tekemiseen on kolmekymmentä (30) päivää tämän päätöksen antopäivästä.

Valitusoikeus

Päätöksestä voivat valittaa ne, joiden etua, oikeutta tai velvollisuutta asia saattaa koskea, sekä vaikutusalueella ympäristön-, terveyden- tai luonnonsuojelun taikka asuinympäristön viihtyisyyden edistämiseksi toimivat rekisteröidyt yhdistykset tai säätiöt, asianomaiset kunnat, elinkeino-, liikenne- ja ympäristökeskukset ja muut asiassa yleistä etua valvovat viranomaiset, saamelaiskäräjät sillä perusteella, että luvassa tarkoitettu toiminta heikentää saamelaisten oikeutta alkuperäiskansana ylläpitää ja kehittää omaa kieltään ja kulttuuriin ja kolttien kyläkokous sillä perusteella, että luvassa tarkoitettu toiminta heikentää koltta-alueella kolttien elinolosuhteita ja mahdollisuuksia harjoittaa elinkeinoja.

Valituksen sisältö

Valituskirjelmässä on ilmoitettava

- päätös, johon haetaan muutosta
- miltä kohdin päätökseen haetaan muutosta ja mitä muutoksia siihen vaaditaan tehtäväksi
- perusteet, joilla muutosta vaaditaan
- valittajan nimi ja kotikunta
- postiosoite ja puhelinnumero, joihin asiaa koskevat ilmoitukset valittajalle voidaan toimittaa

Jos valittajan puhevaltaa käyttää hänen laillinen edustajansa tai asiamiehensä tai jos valituksen laatijana on joku muu henkilö, valituskirjelmässä on ilmoitettava myös tämän nimi ja kotikunta.

Valittajan, laillisen edustajan tai asiamiehen on allekirjoitettava valituskirjelmä, ellei valituskirjelmää toimiteta sähköisesti (telekopiona tai sähköpostilla).

Valituksen liitteet

Valituskirjelmään on liitettävä

- päätös, johon haetaan muutosta valittamalla, alkuperäisenä tai jäljennöksenä
- asiakirjat, joihin valittaja vetoaa vaatimuksensa tueksi, jollei niitä ole jo aikaisemmin toimitettu viranomaiselle
- asiamiehen valtakirja

Valituskirjelmän toimittaminen perille

Valituskirjelmän voi viedä valittaja itse tai hänen valtuuttamansa asiamies. Valituskirjelmä liitteineen voidaan myös lähettää postitse, telekopiona tai sähköpostilla. Postiin valituskirjelmä on jätettävä niin ajoissa, että se ehtii perille valitusajan viimeisenä päivänä ennen aukioloajan päättymistä. Hallinto-oikeudessa kirjaamon aukioloaika on klo 8.00 – 16.15. Sähköisesti (telekopiona tai sähköpostilla) toimitetun valituskirjelmän on oltava toimitettu niin, että se on käytettävissä vastaanottolaitteessa tai tietojärjestelmässä määräajan viimeisenä päivänä ennen virka-ajan päättymistä.

Valittajalta peritään hallinto-oikeudessa **oikeudenkäyntimaksu** 97 euroa. Tuomioistuinten ja eräiden oikeus-hallintoviranomaisten suoritteista perittävistä maksuista annetussa laissa (701/1993) on erikseen säädetty eräistä tapauksista, joissa maksua ei peritä.

Toimivaltaisen hallinto-oikeuden yhteystiedot muutoksenhakua varten:

Rovaniemen hallinto-oikeus

käyntiosoite: Valtakatu 17, 96200 Rovaniemi

postiosoite: PL 8112, 96101 Rovaniemi

puhelin: 029 56 42900

telekopio: 029 56 42900

sähköposti: rovaniemi.hao@oikeus.fi

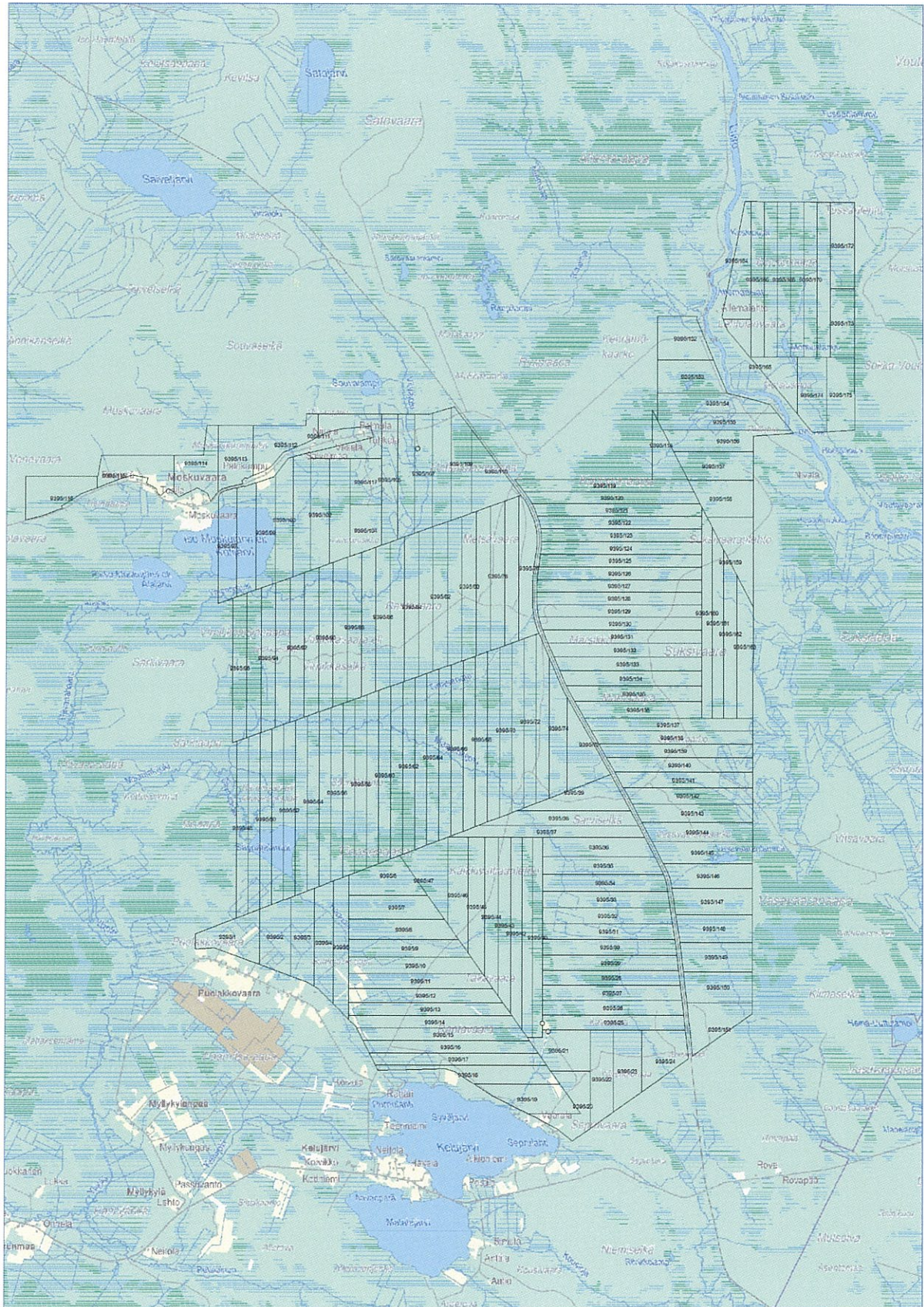
Lista asianosaisista

(Valtaajan tulee tarkistaa kiinteistönomistajat ja tilat ennen kuin maksaa valtauskorvaukset ja aloittaa tutkimustoimet)

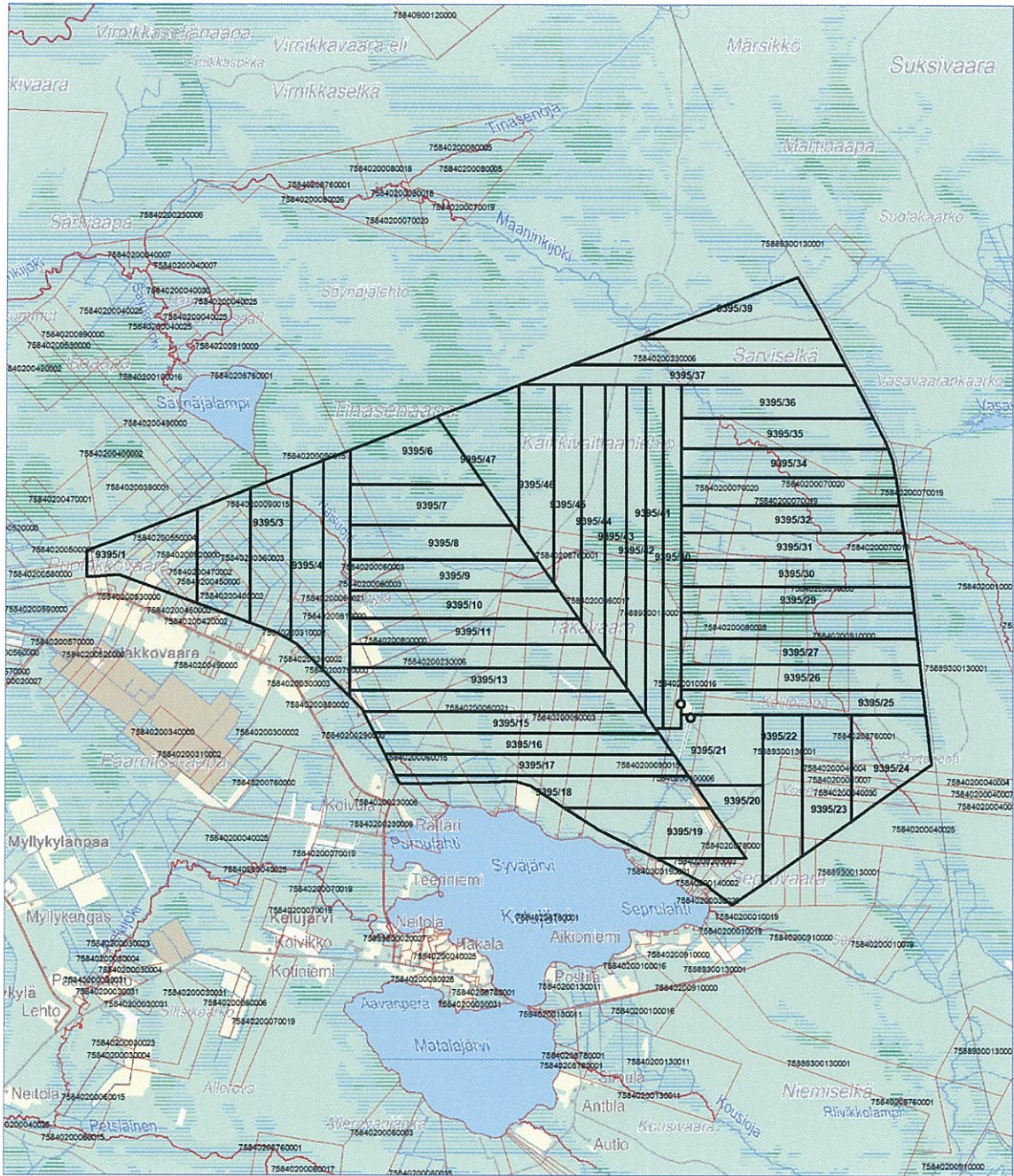
Vaarala Ari Tapio
 Ahola Hilikka-Liisa
 Alatalo Ali Akilles
 Alatalo Juho Reeti oikeudenomistajat
 c/o Ari Vaarala
 c/o Martin Yrjö
 Erälaukku ry
 Eskelinen Veikko ja Ritva
 Guttorm Outi Kaarina
 Hakala Janne Johannes
 Hietanen Sofia Matilda
 Hietanen Mauri
 Huhtala Jouko Kustaa Adolf
 Huhtala Mauri Kalervo
 Jakokunnan maa-alueet/Aikio Antti ja Marja
 Järvinen Aarne Aukusti oik.om./Järvinen Eini
 Järvinen Risto Juhani
 Kaarlela Esa Kaarlo
 Karppinen Tenho Esko
 Karppinen Tuula Marketta
 Kelujärven jakokunta/Vaarala Ari
 Kemijoki Oy
 Kihniä Maija Liisa
 Kihniä-Kropsu Eeva Tellervo
 Kiinteistösjointus Kari Knuuttila Oy
 Kilpimaa Ilpo Kalervo
 Kilpimaa Sauli Aatos
 Knuuttila Kari Juhani
 Kujala Risto Henriikki
 Kuusela Ilkka Einari
 Lepola Meeri Eevi Astrid
 Lintula Eelis Jaakoppi oik.om./Lintula Kari
 Luusua Kalevi Matias
 Lämsä Raija Anneli
 Maijala Kalevi Aleksanteri oik.om. / Maijala Asta
 Mathlein Jenni Aleksandra oik.om./Hietanen Sofia
 Mattanen Helge Jalmari
 Mattanen Lauri Antero
 Mattanen Pauli Aatos
 Mattanen Pertti Matias
 Mattanen Tarmo Eljas
 Mattanen Teija Raakel
 Mattanen Yrjö Olavi
 Metsähallitus
 Mokko Urpo Antero
 Moskuvaara Olli Aleksanteri oikeudenomistajat
 Moskuvaara Rauno Kullervo
 Mustakallio Merja Helena
 Mäkelä Pauli / oik.om.Mäkelä Airi
 Mäkitalo Jouko Fredrik
 Mäkitalo Lassi Sauli
 Mäkitalo Ville
 Nasi Väinö Henrik
 Neitola Mikko Olavi
 Neitola Pentti ja Riitta
 Neitola Pentti Juhani
 Neitola Riitta Liisa
 Neitola Sulo Teuvo
 Neitola Taisto Juhani
 Neitola Timo Erkki
 Nieminen Liisa Marjatta
 Niiranen Teuvo Viljo Aukusti
 Norvasuo Helmi Inkeri oikeudenomistajat
 Norberg Kauko
 Nyberg Niils Matti Rainer
 Nyberg Veli Sven Erik
 Oikarainen Matti Juhani
 Oikarainen Paula Elli Elisabet
 Oikarainen Raimo Olavi
 Oikarainen Veijo Paavali
 Olkinuora Jenni Pauliina
 Paaso Pentti Juhani
 Penttinen Mauri Mikael
 Postila Alpo Ilmari
 Postila Pauli Johannes
 Postila Raija Sirpa Vilhelmiina
 Postila Raimo Tuomas
 Poutanen Toini Kaarina
 Pulju Klemetti Aukusti
 Pöllänen Teija Anna-Liisa
 Raasakka Olli Aatami
 Raasakka Reijo Olavi
 RN:ot 29-82 soranottoalue / Alatalo Kari
 Ruumensaari Hemminki Erkki Olavi
 Rytisalo Pentti Eemeli
 Saari Kari Sakari
 Salmi Arja ja Erkki
 Strand Yrjö Pietari oik.om./Strand Vilma
 Suomen valtio/ Metsähallitus
 Sääski Rauno Pentti Tapani
 Talojen Rn:T 1-7 vesialueet/Oikarainen Raimo
 Tepsell Leo oik.om. / Tepsell Kerttu
 Toivonen Riikka Johanna
 Udd Sture Ingvar
 Uimaniemi Mauno Richard
 Uusitalo Anna-Liisa
 Vaarala Anna Maija
 Vaarala Hannu Tapani
 Vaarala Pentti Aukusti
 Veikanmaa Esa Ilmari
 Veikanmaa Otto Armas
 Veikanmaa Reino Olavi
 Venäläinen Rauno oik.om./Venäläinen Airi Elisa
 Vuorenpää Yrjö Arvid
 Ylianunti Kustaa Juhani
 Yliriesto Leevi oik.om./Saari Sinikka Tuulikki
 Yliriesto Niilo Matias

Kartta kaikista päätökseen liittyvistä valtausalueista, lisäkartat alueista erillisinä kokonaisuuksina.
 (Valtaajan tulee tarkistaa kiinteistörajat ennen tutkimustoimien aloittamista. Kartan mittakaava ohjeellinen.)

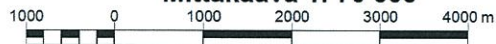
KaivNro 9395/1-175



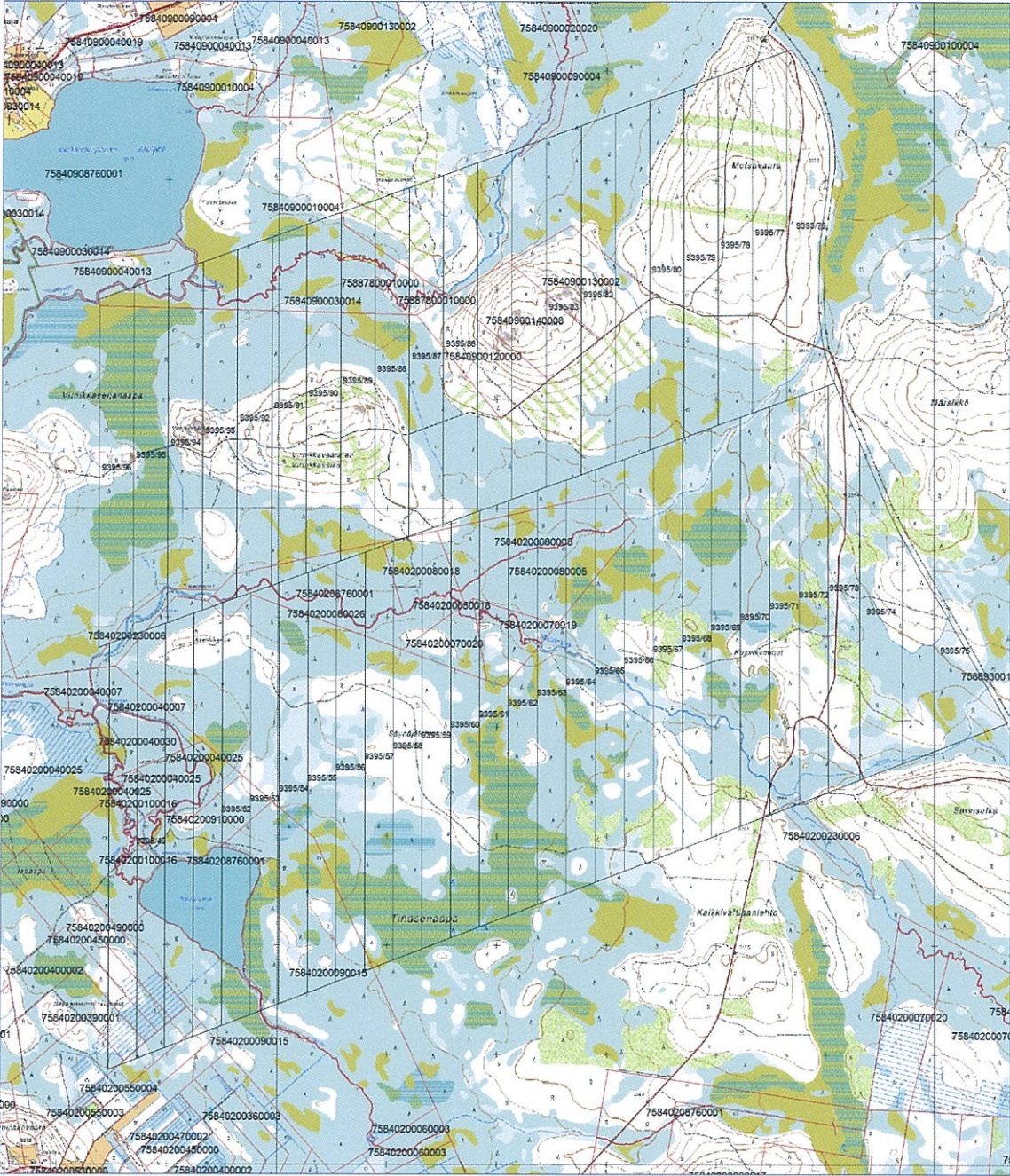
KaivNo 9395/1-47



Mittakaava 1: 70 000



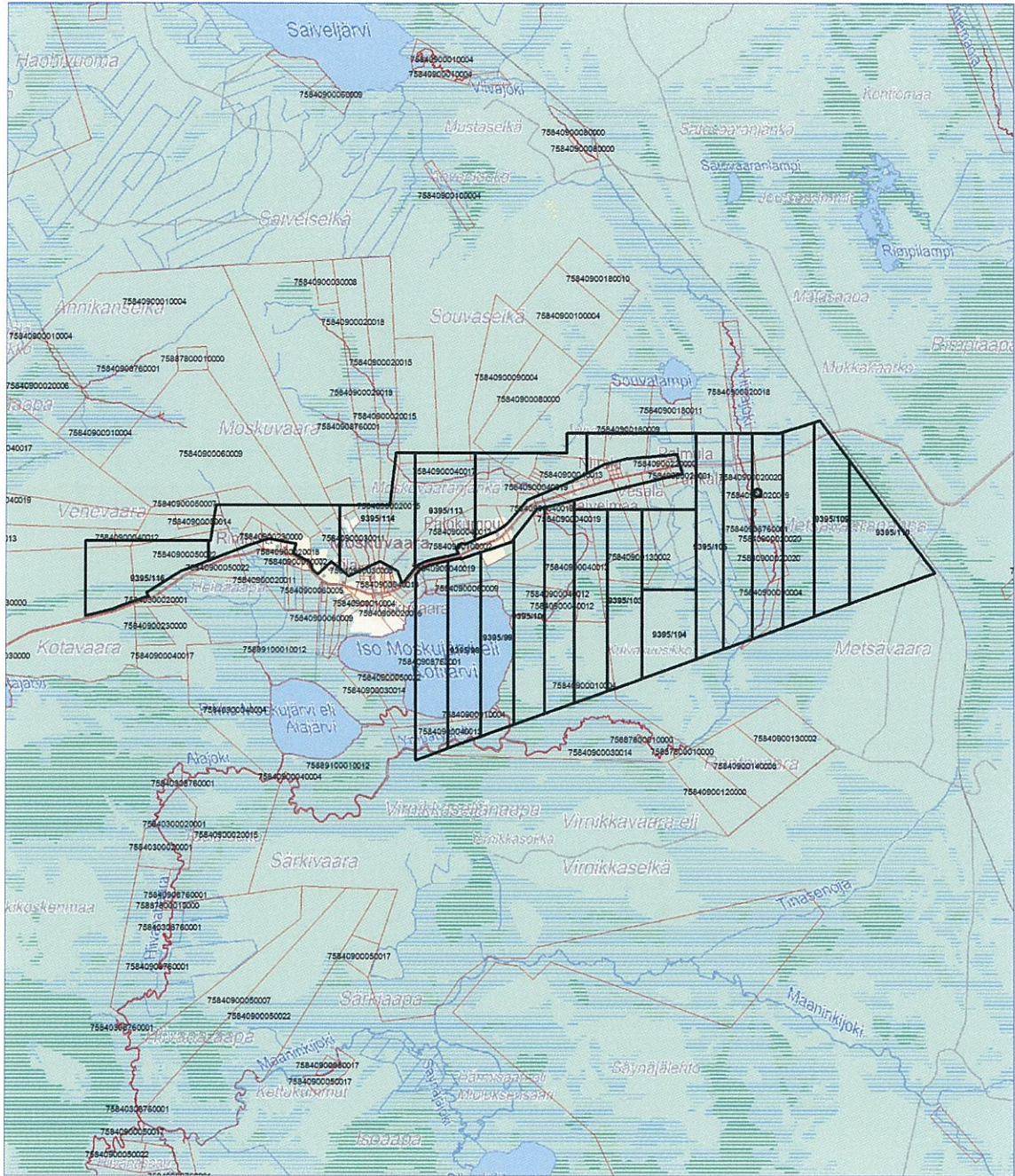
KaivNro 9395/48-96



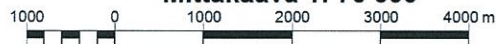
Mittakaava 1: 50 000



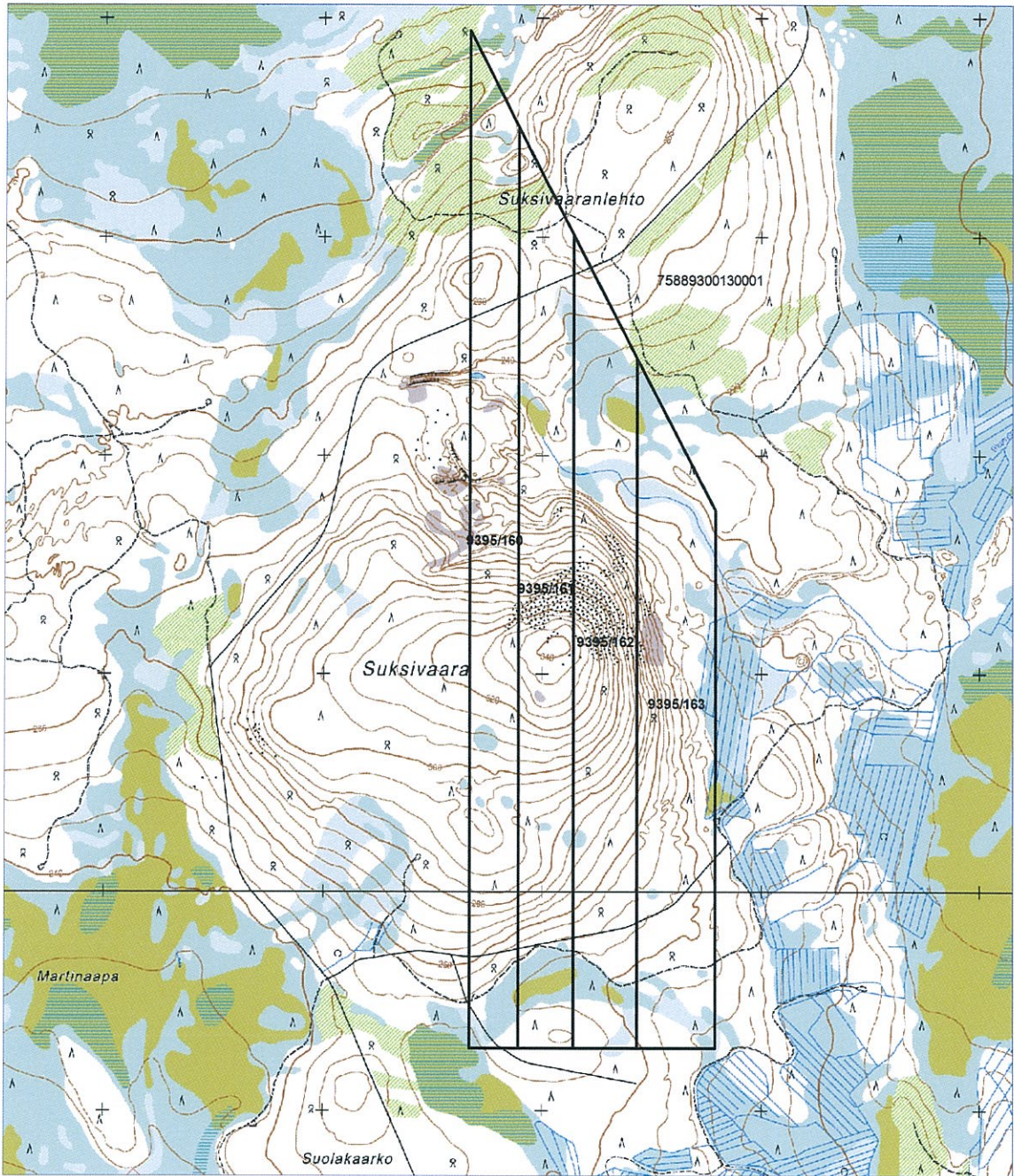
KaivNro 9395/97-117



Mittakaava 1: 70 000



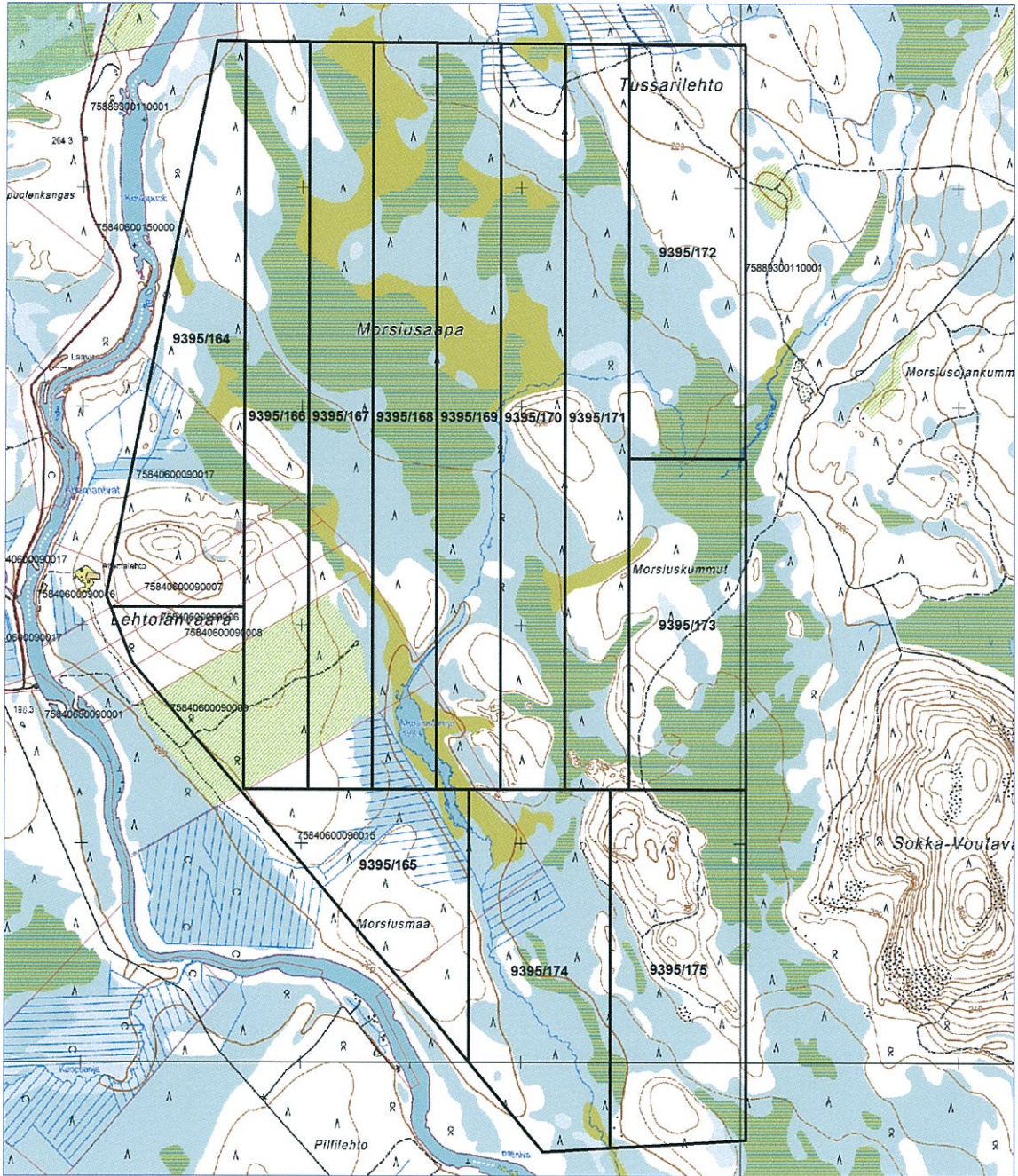
KaivNro 9395/160-163



Mittakaava 1: 25 000



KaivNro 9395/164-175



Mittakaava 1: 25 000

