

Nivala Nickel Oy
Viestitie 1
00370 HELSINKI

VALTAUSOIKEUTTA KOSKEVA PÄÄTÖS

Nimi Sykäräinen

Hakija Nivala Nickel Oy
HELSINKI

Yhteystiedot:
Viestitie 1
00370 HELSINKI
puh. 0400 388080

Lisätietoja antaa:
toim.joht. Vesa-Jussi Penttilä

Hakemuksen peruste

Kaivoslain (503/1965) 12 §:n mukaista malminetsintää valtausalueella voidaan suorittaa valtausoikeuden nojalla.

Valtausoikeutta on haettu viideksi (5) vuodeksi.

Vireilletulo

Asia on tullut vireille 17.12.2009 työ- ja elinkeinoministeriöön jätetyllä hakemuksella. Kaivoslaki (503/1965) on kumottu 1.7.2011 voimaan tulleella kaivoslailla (621/2011), jonka mukaan kumotun kaivoslain nojalla työ- ja elinkeinoministeriössä vireillä olleet asiat siirtyivät kaivosviranomaisena toimivaan Turvallisuus- ja kemikaalivirastoon (Tukes). Ennen 1.7.2011 vireille tulleet hakemukset ratkaistaan kaivoslain (503/1965) mukaisesti ottaen huomioon uuden kaivoslain (621/2011) siirtymäsäännökset.

Hakemuksen on alunperin pannut vireille yksityishenkilö Hannu Makkonen. Hakemus on siirretty 17.3.2011 jätetyllä ilmoituksella Nivala Nickel Oy:lle.

Hakemuksesta on pyydetty lisäselvityksiä 22.12.2009.

Hakemusta on täydennetty seuraavasti:

- 15.1.2010 tutkimussuunnitelma, kartta, digitaalinen kartta-aineisto, maanomistaja- ja tilatiedot
- 20.1.2010 tutkimussuunnitelma, digitaalinen kartta-aineisto, maanomistaja- ja tilatiedot, esteettömyystodistus

- 21.6.2010 ilmoitus puuttuvasta yhteystietodosta

Valtausalueet

Tämä päätös koskee seuraavia alueita:
Toholampi (849)

KaivNro 8881/1; valtausalueen nimi: Sykäräinen

Tilan RN:o	Tilan nimi	Kylä	ha
841-401-0-0	Yhteinen vesialue	Toholampi	0,60
849-401-234-4	Jokiaho	Toholampi	2,15
849-401-286-0	Kerola	Toholampi	1,39
849-401-337-0	Kerola I	Toholampi	0,17
849-401-61-220	Lähevainio	Toholampi	0,78
849-401-64-52	Jokiaho II	Toholampi	1,55
		Yhteensä ha	6,64

Valtauskohtaiset kiinteistöjen rajat ilmenevät päätöksen liitteenä olevasta kartta-aineistosta.

Alueesta tarkemmin

Valtausalue sijaitsee Härkäjoen varrella, joka laskee Natura 2000 -verkostoon kuuluvaan Lestijokeen.

Esteettömyystodistus

Hakemusasiakirjoissa on toimitettu Kokkolan maistraatin antama todistus, jossa todetaan, että haetulla alueella ei ole muita kaivoslain 6 §:n mukaisia valtauksen esteitä kuin kiinteistön 849-401-62-127 (Myllymäki) asuinrakennus.

Hakija on tehnyt alueeseen vaadittavan korjauksen.

Otaksuma kaivoskivennäisistä

Hakija otaksuu valtausalueella olevan seuraavia kaivoskivennäisiä: hopea, kupari, sinkki.

Otaksuman perustelut on esitetty liitteessä 1.

Tutkimusten arvioitu määrä ja laatu

Hakijan arvio tutkimusten määrästä ja laadusta on esitetty liitteessä 1.

Hakemuksesta tiedottaminen ja lausuntopyynnöt

Hakemuksesta on 7.7.2010 lähetetty ilmoitus maanomistajille asianosaisten kuulemista varten sekä lausuntopyynnöt alueen kunnalle, elinkeino-, liikenne- ja ympäristökeskukselle (ELY-keskus) ja tarvittaessa muussa lainsäädännössä mainituille tahoille.

Lisäksi hakemus on ollut nähtävillä 31.8.2010 saakka alueen kunnanvirastossa sekä ministeriön kirjaamossa. Lausunnot ja mielipiteet tuli toimittaa viimeistään 31.8.2010.

Lausunnot ja mielipiteet sekä hakijan vastine

Hakemuksen johdosta annetut lausunnot ja mielipiteet sekä hakijan vastine on esitetty liitteessä 2.

Turvallisuus- ja kemikaaliviraston ratkaisu

Hakija on kaivoslain (503/1965) 1.1 §:ssä tarkoitetulla tavalla valtauskelpoinen.

Tukes hyväksyy valtaushakemuksen seuraavin, liitteessä 3 esitetyin määräyksin sekä antaa hakijalle valtaajana tähän päätökseen sisältyvät seuraavat valtauskirjat:

1. Kaivosrekisterinumero 8881/1 Sykäräinen

Määräykset sekä perustelut päätökselle ja määräyksille

Tukesin antamat määräykset sekä perustelut päätökselle ja määräyksille on esitetty liitteessä 3.

Vastaus lausuntoihin ja mielipiteisiin

Tukesin vastaus hakemuksesta annettuihin lausuntoihin ja mielipiteisiin on esitetty liitteessä 3.

Malminetsinnän aloittaminen

Tutkimus valtausalueilla on hallintolainkäyttölain (586/1996) 31 §:n nojalla sallittu vasta, kun tämä päätös on saanut lainvoiman sekä ensimmäisen vuoden valtauskorvaus on maksettu maanomistajille.

Päätösmaksu

Päätöksestä perittävä maksu on 60 € ja tähän päätökseen sisältyvästä kustakin valtauskirjasta perittävä maksu on 400 €.

Maksu peritään hakemuksen jättöhetkellä voimassa olleen työ- ja elinkeinoministeriön maksullisista suoritteista annetun asetuksen mukaisesti. Lasku toimitetaan erikseen.

Päätöksestä tiedottaminen

Päätöksestä tiedotetaan kaivoslain (621/2011) 58 §:n mukaisesti. Valtauspäätös liitteineen toimitetaan postitse hakijalle. Jäljennös päätöksestä toimitetaan niille, jotka ovat tätä erikseen pyytäneet, sekä niille kunnille, ELY-keskuksille ja muille viranomaisille, joille asiasta sen käsittelyn aikana on annettu tieto tai joilta on pyydetty lausunto.

Päätöksen antamisesta ilmoitetaan niille, jotka ovat tehneet muistutuksen asiassa tai ovat ilmoitusta erikseen pyytäneet, sekä niille asianosaisille, joita asia erityisesti koskee.

Päätöksen antamisesta kuulutetaan alueen kunnan ilmoitustaululla.

Päätöksen julkaiseminen sanomalehdessä on katsottu tarpeettomaksi, koska asianosaiset saavat tiedon kirjeitse.

Muutoksenhaku

Tähän päätökseen saa kaivoslain (621/2011) 162 §:n nojalla hakea muutosta valittamalla Vaasan hallinto-oikeuteen.

Valitusaika on 30 päivää tämän päätöksen antopäivästä. Liitteenä olevasta valitusosoituksesta ilmenee, miten muutosta haettaessa on meneteltävä.

Päätöksestä perittävistä maksusta valitetaan samassa järjestyksessä kuin pääasiasta.

Lisätietoja kaivosasiat@tukes.fi tai puh. 029 50 52127.

Maria Kivi
ylitarkastaja

Niklas Vartiainen
lupakäsittelijä

LIITTEET

Liite 1: Otaksuman perustelut sekä tutkimusten arvioitu määrä ja laatu

Liite 2: Lausunnot ja mielipiteet sekä hakijan vastine

Liite 3: Määräykset sekä perustelut päätökselle ja määräyksille, vastaus lausuntoihin ja mielipiteisiin

Liite 4: Valitusosoitus

Liite 5: Lista asianosaisista

Liite 6: Kartta valtausalueista

Liite 7: Päätökseen sisältyvät valtauskirjat valtausalueittain toimitetaan ainoastaan hakijalle sekä osana julkista kuulutusta

Otaksuma kaivoskivennäisistä

Haetulla valtausalueella on Sykäräisen kupari-hopea-sinkkiesiintymä, jossa on arvioitu olevan mineraalivarantoja 0,195 Mt (1,95 % Cu; 0,25 % Zn; 52 ppm Ag). Esiintymästä on mahdollista löytää lisävarantoja. Sykäräisen kupariaihetta on tutkittu viimeksi 1980-luvulla.

Tutkimusten arvioitu määrä ja laatu

Hakijan tarkoitus on aluksi tehdä 3D-mallinnus esiintymästä. Vanhoja kairanäytteitä revidoidaan ja tehdään mahdollisesti lisäanalyysyjä. Esiintymän jatkumisesta syvemmälle tehdään arvio ja suunnitelma jatkotutkimuksista.

Edellä mainitut tutkimukset tehdään 1-2 vuoden kuluessa, jonka jälkeen jatkotutkimukset pyritään tekemään yhteistyössä jonkun toisen alalla toimivan kanssa. Jatkotutkimukset käsittelevät pääosin geofysikaalisia maanpinta- ja kairareikämittauksia sekä syväkairausta n. 10 reikää. Kairaukset sijoittuvat pääosin samalle alueelle kuin aiemmatkin syväkairaukset.

Hakemuksen johdosta annetut lausunnot

Toholammin kunta

Hakemuksen kohteena oleva valtausalue ei sijoitu asemakaavan tai oikeusvaikutteisen yleiskaavan alueelle. Alueella ei ole rakenteilla olevia rakennuksia. Hakijan ilmoituksen mukaan valtausalueen rajausta on tarkistettu siten, että kiinteistön Myllymäki asuinrakennus ja pihapiiri ovat kauempana kuin 50 m valtausalueen rajasta. Täten ei ole tiedossa kaivoslain 6 §:n 3-9 kohdissa mainittuja esteitä.

Etelä-Pohjanmaan elinkeino-, liikenne- ja ympäristökeskus (ELY-keskus)

Lähin Natura-alue (Lestijoki FI1000057) sijaitsee vesitse n. 1,9 km valtauksesta itään. Kotkanneva ja Pikku-Koppelon metsät (FI1000034) sijaitsee n. 2,2 km valtauksesta lounaaseen.

Kotkannevilla sijaitsee kolme maakotkan pesäpuuta, joista yksi hieman Kotkannevan suojelun alueen rajauksen koillispuolella. Koska maakotka on hyvin arka pesimäaikaan, ei ELY-keskuksen näkemyksen mukaan voimakasta ääntä tuottavia tutkimuksia tule suorittaa maakotkalle kriittisenä pesimäaikana (helmikuun alku - heinäkuun loppu), Tämä tulisi huomioida lupahdoissa.

Valtausalue sijaitsee Härkäjoen varrella, joka laskee Naturaan kuuluvaan Lestijokeen (n. 1,9 km). ELY-keskus edellyttää hakijaa selvittämään, millaisia vaikutuksia hankkeesta on Lestijoelle. Tutkimuslupaa ei voida myöntää, mikäli se merkittävästi heikentäisi Lestijoen suojelun perustana olevia luontoarvoja (LS 65-66 §).

ELY-keskuksella ei ole valtausalueelta tiedossa luonnonsuojelulain 29 § mukaisia luontotyyppiesiintymiä. Karttatarkastelun mukaan alueella ei esiinny myöskään vesilain 1 luvun 15a § tai 17a §:n mukaisia luontotyyppisiä. ELY-keskuksella ei ole tietoa, esiintyykö alueella metsälain 10 §:n suojaamia luontotyyppisiä tai valtakunnallisen luontotyyppien uhanalaisuustarkastelun mukaan uhanalaisia luontotyyppisiä.

Hertta -eliölajitietojärjestelmän mukaan alueella ei esiinny uhanalaisia lajeja. Hakijan tulisi selvittää, esiintyykö näitä alueella ja mikäli niitä esiintyy, ei tutkimuslupaa tälle hankkeille tule myöntää.

Pohjavesialue

Valtausalueesta noin kilometrin päässä itään on Sykäräisten vedenhankintaan soveltuva pohjavesialue.

Toiminnassa tulee huomioida myös yksityiset kaivot (YSL 8 §, VL 1:18). Toiminnan ympäristössä on syytä tehdä kaivokartoitus 1 km säteellä, jossa arvioidaan kaivon käyttö ja kunto. Mikäli alueella tehdään kaivutoimenpiteitä, ainakin 500 metrin etäisyydellä käytössä olevat kaivot on syytä ottaa tarkkailuun (vedenpinnan korkeus ja laatu).

Ympäristönsuojelunäkökohdat

Poltto- ja voiteluaineet

Poltto- ja voiteluaineet sekä kemikaalit on varastoitava ja niitä on käsiteltävä siten, että niistä ei aiheudu epäsiisteyttä, roskaantumista, hajuhaittaa, pilaantumisvaaraa vesistöön eikä muutakaan haittaa ympäristölle.

Poikkeukselliset tilanteet

Tilanteissa, joissa on aiheutunut tai uhkaa aiheutua määrältään tai laadultaan tavanomaisesta poikkeavia päästöjä ilmaan tai vesistöön, on viipymättä ryhdyttävä asianmukaisiin toimenpiteisiin tällaisten päästöjen estämiseksi, päästöistä aiheutuvien vahinkojen torjumiseksi ja tapahtuman toistumisen estämiseksi.

Melu

Alueella tapahtuvat kairaukset ja kaivutyö on pyrittävä suorittamaan arkipäivisin klo 7-22 välisenä aikana.

Hakemuksen johdosta annetut mielipiteet

Hakemuksen johdosta ei annettu mielipiteitä.

Hakijan vastine

Äänekkäin tutkimustoimi on syväkairaus, joka vastaa äänitasoltaan metsäkoneita ja maatalouskoneita, eikä näin ollen häirinne yli 2 km:n päässä pesivää kotkaa.

Etsintätoimilla (mittaukset, kartoitukset, kairaus) ei ole vaikutusta Lestijokeen.

Hakijan tiedossa ei ole valtausalueella uhanalaisia lajeja.

Tutkimusalueella on tehty syväkairauksia jo 1970- ja 1980 -luvuilla eikä niiden negatiivisia vaikutuksia alueen kaivoihin ole tullut hakijan tietoon.

Yhteenvedona voidaan vielä todeta, että valtausaikana suoritettavat tutkimukset ovat laadultaan normaaleja etsintätoimia, joiden vaikutukset luontoon ovat vähäiset, kuten telaketjun jälkiä ja kivijauhetta kairauspaikalla (1970- ja 1980- luvuilla tehtiin samat tutkimukset eikä luonto turmeltunut). Etelä-Pohjanmaan ELY:n esittämät vaateet sopivat koelouhinnan ja pienimuotoisen kaivostoiminnan yhteyteen, eivät malminetsintään.

Päätöksen perustelut

Yleisperustelut

Kaivoslain (503/1965) 4.1 §:n mukaan sen, joka haluaa käyttää lain mukaista oikeutta esiintymään, on haettava joko valtauskirjaa alueeseen tai samanaikaisesti myös kaivospiirin määrittämistä esiintymän hyväksi käyttämistä varten. Pykälän 2 momentin mukaan valtauskirjan saatuaan hakijalla (valtaajalla) on oikeus (valtausoikeus) valtauskirjalla osoitetulla alueella (valtausalueella) kaivoskivennäisiin kohdistuvaan tutkimustyöhön sen mukaan kuin 3 luvussa säädetään ja niiden hyväksi käyttämiseen 4 §:n 3 ja 4 momentin mukaan.

Kaivoslain (503/1965) 6.1 §:n 2-kohdan mukaan valtausta ei saa suorittaa aikaisemmalla valtausalueella tai kaivospiirissä ilman kaivosviranomaisen lupaa, jollei viittä vuotta ole kulunut valtauksen tai kaivosoikeuden raukeamisesta. Kaivosviranomainen voi kuitenkin harkintansa mukaan poiketa mainitusta viiden vuoden aikarajasta ja myöntää hakijalle valtausoikeuden.

Kaivoslain (503/1965) 8.1 §:n mukaan valtaushakemuksessa on ilmoitettava muun muassa valtausalueen suuruus, sen maantieteellinen sijainti ja rajat sekä sillä olevat kiinteistöjen rajat hakemukseen liitettyyn karttaan niin tarkoin merkittynä, ettei epätietoisuutta niistä voi syntyä, hyväksyttävine selvityksineen siitä, ettei lain 6 §:ssä mainittuja valtauksen esteitä ole.

Kaivoslain (503/1965) 9 §:n mukaan voidaan hakijalle varata tilaisuus hakemuksen täydentämiseen ja tarpeellisen lisäselvityksen esittämiseen määrätyssä ajassa uhalla, että hakemus muuten voidaan puutteellisena ja selvittämättömänä hylätä. Hakija voi myös omasta aloitteestaan täydentää hakemustaan tai muuta asian käsittelyä varten toimittamaansa asiakirjaa sekä toimittaa käsittelyn kuluessa viranomaiselle asian ratkaisemisen kannalta tarpeellisia asiakirjoja. Hallintolain (434/2003) 22 § täydentää kaivoslain (503/1965) 9 §:ää.

Kaivoslain (503/1965) 10 §:n mukaan kaivosviranomaisen on annettava hakijalle valtauskirja hakemuksessa tarkoitettuun alueeseen tai siihen alueen osaan, johon ei ole valtauksen estettä, mikäli valtaushakemus täyttää kaivoslaissa (503/1965) säädetyt edellytykset.

Kaivoskivennäisten esiintymistä koskeva otaksunta sekä tutkimustoimenpiteiden arviointi on tehtävä jokaisen haetun valtausalueen osalta erikseen. Useita alueita koskeva hakemus voidaan käsitellä yhdellä kertaa.

Kaivoslain (503/1965) 12 §:n mukaan valtaajalla on oikeus lain 3 luvussa säädetyillä ehdoilla toimittaa valtausalueella tutkimustyötä esiintymän laadun ja laajuuden selvittämiseksi sekä tarpeen mukaan käyttää alueen ulkopuolellakin maata teitä sekä voima-, vesi- ja muita johtoja varten. Tutkimustyö ja alueiden käyttö on rajoitettava niihin toimenpiteisiin, jotka ovat tarpeen tutkimustyön tarkoituksen saavuttamiseksi. Toimenpiteet on suoritettava siten, että niistä aiheutuu mahdollisimman vähän vahinkoa tai haittaa.

Luonnonsuojelulain määräykset

Kaivoslain (503/1965) 71.2 §:n mukaan lupa-asiaa ratkaistaessa ja muuta viranomaispäätöstä tehtäessä on lisäksi noudatettava, mitä luonnonsuojelulain (1096/1996) 4, 9, 39, 42, 47-49, 55 ja 56 §:ssä sekä 4, 5 ja 10 luvussa sekä mainittujen säännösten nojalla säädetään.

Turvallisuus- ja kemikaaliviraston antamat määräykset ja perustelut

1. Valtausoikeus on voimassa kolme (3) vuotta tämän päätöksen antopäivästä.

Perustelut: Kaivoslain (503/1965) 10 §:n mukaan ottaen huomioon tarpeellisten tutkimusten arvioitu määrä ja laatu valtaus on voimassa vähintään vuoden ja enintään viisi vuotta valtauskirjan antopäivästä. Hakija on esittänyt tutkimussuunnitelman, jota on pidettävä kaivoslain (503/1965) 8 §:n mukaisena ja riittävänä.

Kun otetaan huomioon hakijan esittämässä tutkimussuunnitelmassa esitettyjen tutkimustoimenpiteiden laatu ja rajallisuus sekä valtausalueen pinta-ala, on kolmen vuoden voimassaoloaika pidettävä riittävänä.

Hakijalla on määräajan jälkeen mahdollisuus hakea valtausoikeuden voimassaololle jatkoaikaa siten kuin kaivoslaissa (621/2011) malminetsintäluvan voimassaolon jatkamisesta säädetään.

2. Valtaaja ei saa ilman maanomistajan lupaa käyttää hyväkseen valtausalueella louhittuja kaivoskivennäisiä muuten kuin on välttämätöntä niiden käyttökelpoisuuden ja markkinomismahdollisuuksien tutkimista varten.

Perustelut: Informatiivisista syistä päätöksessä on selostettu kaivoslain (503/1965) 12 §:n rajoite koskien valtausalueella louhittujen kaivoskivennäisten hyväksi käyttämistä.

3. Valtaajan on suoritettava valtausalueeseen kuuluvien kiinteistöjen omistajille vuotuinen valtauskorvaus, jonka suuruus on 20 euroa hehtaarilta. Valtaajan on vuoden kuluessa valtauskirjan antopäivästä lukien toimitettava kaivosviranomaiselle todistus maanomistajille suoritetusta ensimmäisestä valtauskorvauksesta. Seuraavilta vuosilta valtaajan on suoritettava valtauskorvaus viimeistään kunkin vuoden maaliskuun 15. päivänä. Ellei valtauskorvausta makseta, valtaus voidaan julistaa menetetyksi. Valtausalueilla ei saa suorittaa tutkimustöitä, ennen kuin kyseessä olevan vuoden valtauskorvaus on suoritettu.

Perustelut: Informatiivisista syistä päätöksessä on selostettu maanomistajien kaivoslain (503/1965) 15 §:ään perustuva oikeus valtauskorvaukseen. Valtauskorvauksen suuruus määräytyy kaivoslain (621/2011) 179.2 §:n mukaisesti.

4. Valtaajan on ilmoitettava kirjallisesti valtausalueeseen kuuluvien ja siihen rajoittuvien kiinteistöjen omistajille ja muille oikeudenhaltijoille etukäteen kaikista maastotöistä, jotka voivat aiheuttaa vahinkoa tai haittaa, sekä väliaikaisista rakennelmista. Ilmoitus on tehtävä niin hyvissä ajoin, että omistajalla tai haltijalla on mahdollisuus vaatia vakuuden asettamista vahingosta tai haitasta, jonka valtaaja on velvollinen korvaamaan.

Perustelut: Kaivoslain (503/1965) 15 §:ään perustuva oikeus vaatia vakuuden asettamista ennen tutkimustöiden aloittamista on valtausalueen tai siihen rajoittuvan alueen omistajan tai haltijan oikeussuojan kannalta keskeinen. Jotta tätä oikeutta olisi mahdollista käyttää tehokkaasti, on valtaajan annettava tieto näille tahoille riittävän ajoissa. Korvausvelvollisuus on pysyvää ja ohimenevää vahingosta tai haitasta, joka tutkimustöistä tai alueiden käytöstä aiheutuu. Lisäksi on otettu huomioon kaivoslain (621/2011) 12 § koskien ilmoitusta malminetsintäalueen maastotöistä ja rakennelmista.

5. Valtaajan on toimitettava vuosittain kaivosviranomaiselle selvitys suoritetuista tutkimuksista ja niiden tuloksista. Ensimmäinen selvitys on toimitettava viimeistään vuoden kuluessa päätöksen lainvoimaiseksi tulemisesta.

Perustelut: Selvityksen toimittamisvelvollisuus perustuu kaivoslain (621/2011) 14 §:ään lain 179.3 §:ssä tarkoitetun siirtymäsäännöksen myötä.

6. Kun valtausoikeus on rauennut tai peruutettu, valtaajan on välittömästi saatettava valtausalue yleisen turvallisuuden vaatimaan kuntoon, poistettava väliaikaiset rakennelmat ja laitteet, huolehdittava alueen kunnostamisesta ja siistimisestä sekä saatettava alue mahdollisimman luonnonmukaiseen tilaan. Valtaajan on tehtävä kirjallinen ilmoitus kaivosviranomaiselle, valtausalueeseen kuuluvien kiinteistöjen omistajille ja muille oikeudenhaltijoille, kun edellä mainitut toimenpiteet on saatettu loppuun.

Perustelut: Informatiivisista syistä päätöksessä on selostettu valtaajan velvollisuus suorittaa jälkitoimenpiteet kaivoslain (621/2011) 15 §:n mukaisesti. Velvollisuus perustuu kaivoslain (621/2011) 179 §:n 3 momenttiin.

7. Kun valtausoikeus on rauennut tai peruutettu, valtaajan on kuuden (6) kuukauden kuluessa luovutettava kaivosviranomaiselle tutkimustyöselostus, tutkimukseen liittyvä tietomateriaali ja edustava osa kairasydämistä.

Perustelut: Informatiivisista syistä päätöksessä on selostettu valtaajan velvollisuus suorittaa jälkitoimenpiteet kaivoslain (621/2011) 15 §:n mukaisesti. Velvollisuus perustuu kaivoslain (621/2011) 179 §:n 3 momenttiin.

8. Valtaaja ei saa päästää maahan polttoainetta tai muita ympäristölle vaarallisia aineita, joista voi aiheutua maaperän pilaantumista. Valtaajan on myös huolehdittava siitä, että toiminnasta syntyneet jätteet toimitetaan asianmukaiseen käsittelyyn ja ettei toiminnasta aiheudu roskaantumista.

Perustelut: Ympäristönsuojelulain (86/2000) 7 §:ssä säädetty maaperän pilaamiskielto koskee myös malminetsintää. Ottaen huomioon päätöksen mukaan sallitut tutkimustoimenpiteet maaperän pilaantumisvaaraa arvioidaan lähinnä voivan aiheutua, jos valtaaja jättäisi tai päästäisi maaperään polttoainetta tai muuta ympäristölle vaarallista ainetta. Jätelain (1072/1993) 12 §:n nojalla valtaajan tulee huolehtia jätteen hyödyntämisestä tai käsittelyn järjestämisestä sekä noudattaa, mitä jätelain (1072/1993) 15 §:ssä säädetään jätteen luovuttamisesta ja vastaanottamisesta. Jätelain (1072/1993) 19 §:n roskaamiskielto koskee myös malminetsintää. Sen nojalla on kielletty jättämistä ympäristöön roskaa, likaa tai käytöstä poistettua laitetta tai muuta esinettä siten, että voi aiheutua vaaraa tai haittaa terveydelle, epäsiisteyttä, maiseman rumentumista, viihtyisyyden vähentymistä taikka niihin rinnastettavaa muuta vaaraa tai haittaa.

9. Valtausoikeuden nojalla mahdollisesti tehtävien kairausten osalta valtaajan tulee huolehtia, että putket katkaistaan mahdollisimman läheltä maanpintaa ja putkien päät tulpaan.

Perustelut: Määräyksellä kairausputkien katkaisemisesta mahdollisimman lähellä maanpintaa parannetaan alueen muiden käyttäjien turvallisuutta siten kuin kaivoslain (503/1965) 12.2 § edellyttää. Toimenpide on perusteltu myös

kaivoslain (503/1965) 20 §:n tarkoituksessa, jonka mukaan valtaajan on luovuttuaan valtauksesta tai sen menetettyään viipymättä saatettava valtausalue yleisen turvallisuuden vaatimaan kuntoon.

10. Jos valtaaja aikoo valtauksen voimassaoloaikana suorittaa koelouhintaa, kuivattamista tai koerikastusta taikka muita ympäristö- tai muilta vaikutuksiltaan vastaavia toimenpiteitä, on valtaajan ilmoitettava tästä etukäteen kaivosviranomaiselle. Ilmoitus on tehtävä hyvissä ajoin ennen toimenpiteen aloittamista. Kaivosviranomaisen voi valvontaa varten ilmoituksen saatuaan tarvittaessa antaa määräyksiä toimenpiteiden suorittamisesta.

Perustelut: Koska valtaaja ei ole esittänyt kaivoslain (503/1965) 8.1 §:n 4-kohdan mukaista tutkimussuunnitelmaa niin yksityiskohtaisesti, että valtausoikeudesta päätettäessä olisi mahdollista arvioida kaivoslain (503/1965) 12 §:n mukaisen valtausoikeuden nojalla tehtävien tutkimustoimenpiteiden tarpeellisuutta tutkimustyön tavoitteiden kannalta, liitetään päätökseen määräys toimittaa kaivosviranomaiselle ilmoitus ennen ryhtymistä lain 12 §:ssä sallittuihin, mutta vaikutuksiltaan tavanomaisia tutkimustoimenpiteitä merkittävämpiin toimenpiteisiin. Tällä varmistetaan sen selvittäminen, onko hankkeesta tarpeen suorittaa ympäristövaikutusten arviointimenettelystä annetun lain (468/1994) 4 §:n nojalla ympäristövaikutusten arviointimenettely tai edellyttääkö hanke ympäristönsuojelulain (86/2000) 61 §:ssä tarkoitettua koetoimintailmoitusta ympäristönsuojeluviranomaiselle. Samalla kaivosviranomaisen on mahdollista kaivoslain (503/1965 ja 621/2011) valvonnan toteuttamiseksi arvioida toimenpiteiden vaikutusta ja tarvittaessa antaa tarkempia määräyksiä toimenpiteiden suorittamisesta.

11. Tutkimustoimenpiteitä suoritettaessa ei saa käyttää moottoroituja tai konevoimin toimivia laitteita eikä moottoriajoneuvoja 1.2.–31.7. välisenä aikana ilman ELY-keskuksen lupaa. Lupahakemus on jätettävä hyvissä ajoin ennen toimenpiteiden aloittamista.

Perustelut: Alueen läheisyydessä sijaitsee ELY-keskuksen lausunnon mukaan luonnonsuojelulain 38 §:n mukaan rauhoitetun eläinlajin esiintymä. Rauhoitetun eläinlajin rauhoitussäännökset on mainittu saman lain 39 §:ssä, jonka mukaan mm. rauhoitetun eläinlajin tahallinen häiritseminen, erityisesti lisääntymisaikana, on kielletty. Tämän vuoksi koneellinen malminetsintä sekä maasto-liikenne on tarpeen rajata lisääntymisaajan ulkopuolelle. Jalkaisin suoritettavaa ja mahdollisten kannettavien mittalaitteiden avulla suoritettavia tutkimustöitä ei Tukesin arvion mukaan ole pidettävä sellaisina toimenpiteinä, joista voisi aiheutua luonnonsuojelulain 39 §:n vastaisia seuraamuksia.

12. Valtaajan on ennen koneellisten tutkimustoimenpiteiden aloittamista toimitettava yksityiskohtainen tutkimussuunnitelma ELY-keskukselle ja neuvoteltava suoritettavista tutkimustoimenpiteistä sen varmistamiseksi, ettei tutkimuksista aiheudu merkittävää heikennystä Lestijoen suojelun perustana oleville luonnonarvoille.

Perustelut: Ottaen huomioon ennalta varautumisen periaatteen, valtausoikeuden nojalla sallitut tutkimustoimenpiteet on rajattava ja niiden suorittamista on ohjattava Natura 2000 -verkostoon kuuluvilla tai niiden välittömässä läheisyydessä sijaitsevilla alueilla.

ELY-keskuksen lausunnossa mainittujen seikkojen vuoksi valtaajalle on tarpeen antaa määräys tutkimussuunnitelman toimittamisesta sekä yhteydenpi-

dosta ELY-keskukseen, jotta ELY-keskus voi tarvittaessa puuttua tutkimustoimenpiteiden laatuun luonnonsuojelulain nojalla tai esittää kaivosviranomaiselle lupamääräysten tarkistamista.

Hakemuksen sekä saatujen lausuntojen ja mielipiteiden perusteella voidaan arvioida, kun otetaan tämä lupamääräys huomioon, etteivät suunnitellut tutkimukset todennäköisesti merkittävästi heikennä Natura-valinnan perusteena olevia luonnonarvoja eivätkä ne siten edellytä luonnonsuojelulain (1096/1996) 65 §:ssä tarkoitetun arviointi- ja lausuntomenettelyn suorittamista.

13. Sen lisäksi, mitä kaivoslaissa (503/1965) ja kaivoslain (621/2011) siirtymäsäännöksissä säädetään, valtaajan on noudatettava malminetsinnässä ja alueiden käytössä, mitä muualla laissa säädetään.

Perustelut: Maininnalla muualla laissa olevien velvoitteiden ja määräysten noudattamisvelvollisuudesta kiinnitetään valtaajan huomiota siihen, että kaivoslain (503/1965) ja kaivoslain (621/2011) siirtymäsäännösten mukaista etsintätoimintaa harjoitettaessa tulee myös muualla laissa olevat velvoitteet, rajaukset ja määräykset huomioida.

Vastaus lausuntoihin ja mielipiteisiin

Lausunnoissa ja mielipiteissä esitetyt seikat on otettu päätöksessä huomioon lupamääräyksillä. Lisäksi todetaan, että

- Hakija on tehnyt kunnan lausunnossa mainitun rajauksen haettavaan alueeseen.
- ELY-keskuksen lausunnossa mainittujen talouskaivojen huomioon ottamisen vuoksi ei ole syytä antaa erillistä lupamääräystä valtaajalle, kun otetaan huomioon hakemuksessa esitetyt tutkimustoimenpiteet ja lupamääräyksen 13 viittaus muun lainsäädännön noudattamisvelvollisuuteen.
- ELY-keskuksen lausunnossa mainitun mahdollisen meluhaitan vuoksi ei ole syytä antaa erillistä lupamääräystä valtaajalle, kun otetaan huomioon lupamääräyksen 13 viittaus muun lainsäädännön noudattamisvelvollisuuteen.

Koska kyseessä on tutkimusvaihe, ei mahdollisen kaivostoiminnan vaikutuksia käsitellä tässä päätöksessä. Valtausalue on rajattu kaivoslain (503/1965) 6.1 §:n 6-kohdan mukaisesti.

Sovelletut säännökset

Kaivoslaki (503/1965)
 Kaivoslaki (621/2011)
 Kaivosasetus (663/1965)
 Valtioneuvoston asetus kaivostoiminnasta (391/2012)
 Luonnonsuojelulaki (1096/1996)
 Hallintolaki (434/2003)
 Jätelaki (1072/1993)
 Jätelaki (646/2011)
 Ympäristönsuojelulaki (86/2000)
 Työ- ja elinkeinoministeriön asetus maksullisista suoritteista (441/2009)

VALITUSOSOITUS

Valitusviranomainen

Päätökseen saa hakea muutosta valittamalla sille hallinto-oikeudelle, jonka tuomiopiirissä pääosa tässä päätöksessä tarkoitettusta alueesta sijaitsee. Toimivaltainen hallinto-oikeus on mainittu valitusosoituksen lopussa. Valituskirjelmä osoitetaan valitusviranomaiselle ja se on toimitettava valitusajassa hallinto-oikeuden kirjaamoon.

Valitusaika

Määräaika valituksen tekemiseen on kolmekymmentä (30) päivää tämän päätöksen antopäivästä sitä määräaikaan lukematta. Valitusaika päättyy **17.10.2012**.

Valitusoikeus

Päätöksestä voivat valittaa ne, joiden etua, oikeutta tai velvollisuutta asia saattaa koskea, sekä vaikutusalueella ympäristön-, terveyden- tai luonnonsuojelun taikka asuinympäristön viihtyisyyden edistämiseksi toimivat rekisteröidyt yhdistykset tai säätiöt, asianomaiset kunnat, elinkeino-, liikenne- ja ympäristökeskukset ja muut asiassa yleistä etua valvovat viranomaiset, saamelaiskäräjät sillä perusteella, että luvassa tarkoitettu toiminta heikentää saamelaisten oikeutta alkuperäiskansana ylläpitää ja kehittää omaa kieltään ja kulttuuriin ja kolttien kyläkokous sillä perusteella, että luvassa tarkoitettu toiminta heikentää koltta-alueella kolttien elinolosuhteita ja mahdollisuuksia harjoittaa elinkeinoja.

Valituksen sisältö

Valituskirjelmässä on ilmoitettava

- päätös, johon haetaan muutosta
- miltä kohdin päätökseen haetaan muutosta ja mitä muutoksia siihen vaaditaan tehtäväksi
- perusteet, joilla muutosta vaaditaan
- valittajan nimi ja kotikunta
- postiosoite ja puhelinnumero, joihin asiaa koskevat ilmoitukset valittajalle voidaan toimittaa

Jos valittajan puhevaltaa käyttää hänen laillinen edustajansa tai asiamiehensä tai jos valituksen laatijana on joku muu henkilö, valituskirjelmässä on ilmoitettava myös tämän nimi ja kotikunta.

Valittajan, laillisen edustajan tai asiamiehen on allekirjoitettava valituskirjelmä, ellei valituskirjelmää toimiteta sähköisesti (telekopiona tai sähköpostilla).

Valituksen liitteet

Valituskirjelmään on liitettävä

- päätös, johon haetaan muutosta valittamalla, alkuperäisenä tai jäljennöksenä
- asiakirjat, joihin valittaja vetoaa vaatimuksensa tueksi, jollei niitä ole jo aikaisemmin toimitettu viranomaiselle
- asiamiehen valtakirja

Valituskirjelmän toimittaminen perille

Valituskirjelmän voi viedä valittaja itse tai hänen valtuuttamansa asiamies. Valituskirjelmä liitteineen voidaan myös lähettää postitse, telekopiona tai sähköpostilla. Postiin valituskirjelmä on jätettävä niin ajoissa, että se ehtii perille valitusajan viimeisenä päivänä ennen aukioloajan päättymistä. Hallinto-oikeudessa kirjaamon aukioloaika on klo 8.00 – 16.15. Sähköisesti (telekopiona tai sähköpostilla) toimitetun valituskirjelmän on oltava toimitettu niin, että se on käytettävissä vastaanottolaitteessa tai tietojärjestelmässä määräajan viimeisenä päivänä ennen virka-ajan päättymistä.

Valittajalta peritään hallinto-oikeudessa **oikeudenkäyntimaksu** 90 euroa. Tuomioistuinten ja eräiden oikeus-hallintoviranomaisten suoritteista perittävistä maksuista annetussa laissa (701/1993) on erikseen säädetty eräistä tapauksista, joissa maksua ei peritä.

Toimivaltaisen hallinto-oikeuden yhteystiedot muutoksenhakua varten:

Vaasan hallinto-oikeus

käyntiosoite: Korsholmanpuistikko 43, 65100 Vaasa

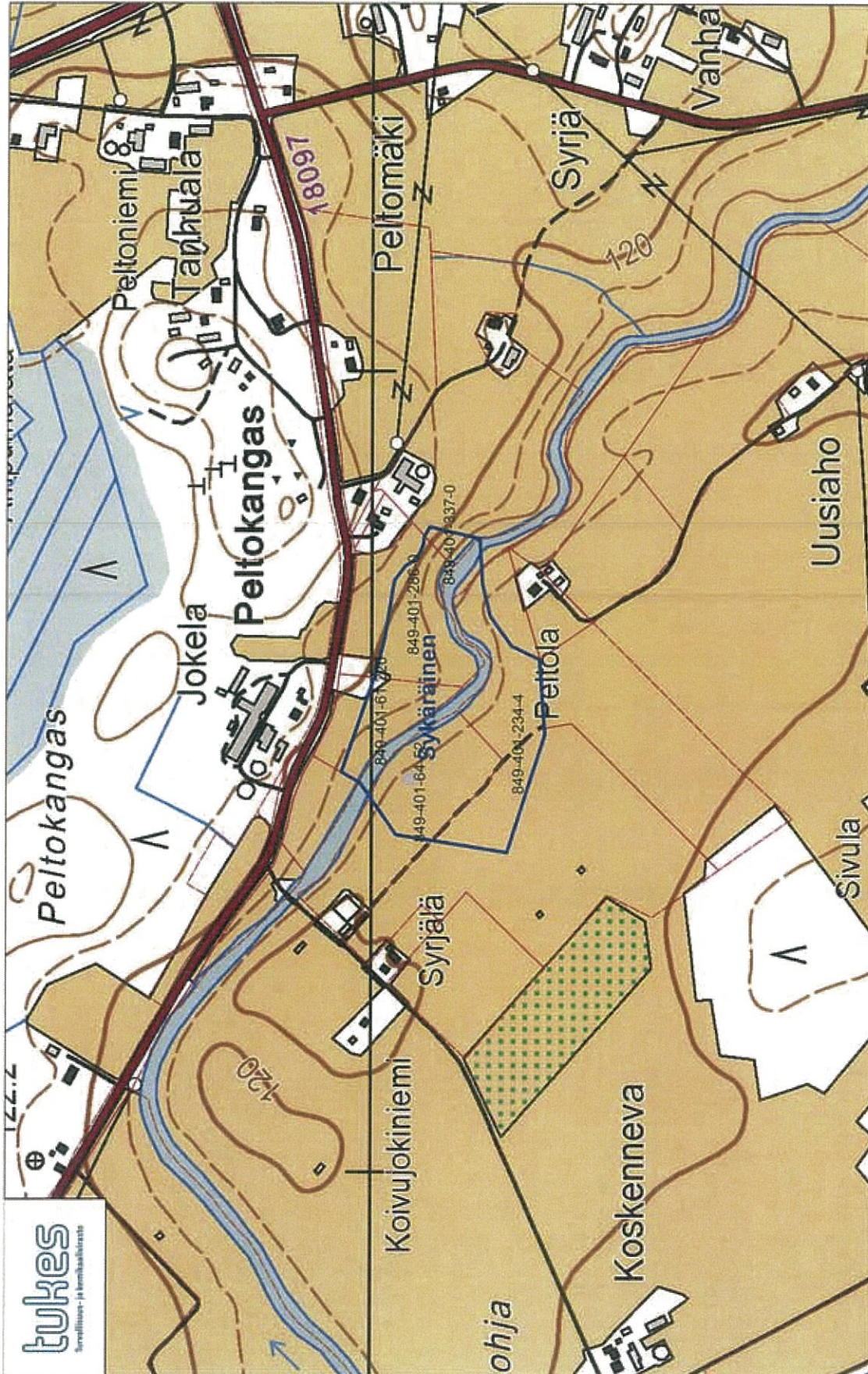
postiosoite: PL 204, 65101 Vaasa

puhelin: 029 56 42611

telekopio: 029 56 42760

sähköposti: vaasa.hao@oikeus.fi

Kartta valtausalueista
(kartan mittakaava ohjeellinen)



Nivala Nickel Oy
Syrjäräinen
Mittakaava: 1 : 6000
Maanmittauslaitos lupa nro 18/MML/12
© Maanmittauslaitos