

7.7.2014

Sodankylän kunta
PL 60
99601 SODANKYLÄ

KUULUTTAMINEN JA NÄHTÄVILLÄOLO

Turvallisuus- ja kemikaalivirasto (Tukes) toimittaa oheisena päätöstä koskevan kuulutuksen. Kuulutuksen on oltava nähtävillä kunnan ilmoitustaululla valitusajan päättymiseen saakka, jonka jälkeen se on palautettava Tukesiin varustettuna todistuksella nähtävilläpidosta.

Päätös liitteineen pyydetään pitämään nähtävillä valitusajan päättymiseen saakka. Valtauskirjojen kopiot pyydetään hävittämään kuulutusajan jälkeen.



Ilkka Keskitalo
Ylitarkastaja

LIITTEET

Kuulutusasiakirja, kopiot valtauspäätöksestä ja valtauskirjoista

Sodankylän kunta
PL 60
99601 SODANKYLÄ

KUULUTUS

Turvallisuus- ja kemikaalivirasto (Tukes) on kaivoslain (503/1965) ja kaivoslain (621/2011) siirtymäsäännösten perusteella 7.7.2014 antanut seuraavan valtaus-oikeutta koskevan päätöksen:

Hakija: AA Sakatti Mining Oy
Valtauksen nimi: Myllyaapa 1-27 Viianki B1
Kaivosrekisterinumero: KaivNro: 8932/1-28

Alueen sijainti: Sodankylä, Sattasen Pohjoispuolella
(Asentopalo).

Päätökseen saa hakea muutosta valittamalla Pohjois-Suomen hallinto-oikeuteen. Aikaa valituksen tekemiseen on kolmekymmentä (30) päivää tämän päätöksen antopäivästä. Päätös on nähtävillä Tukesin kirjaamossa (käyntiosoite Opastinsilta 12 B, Helsinki), Rovaniemen toimipisteessä (Valtakatu 2, 96100) ja Tukesin kotisivulla (www.tukes.fi/kaivosasiat) sekä alueen kunnanvirastossa (Sodankylän kunta, Jäämerentie 1, 99600 SODANKYLÄ).

Tarkemmat ohjeet muutoksenhausta ovat päätökseen liitettyssä valitusosoituksessa.

Lisätietoja: kaivosasiat@tukes.fi tai Ilkka Keskitalo puh. 029 5052 151

AA Sakatti Mining Oy
Jäämerentie 4
99601 SODANKYLÄ

VALTAUSOIKEUTTA KOSKEVA PÄÄTÖS

Nimi Myllyaapa 1 - 27 Viianki B 1

Hakija AA Sakatti Mining Oy
Sodankylä

Yhteystiedot:
Jäämerentie 4
99601 SODANKYLÄ

Lisätietoja antaa:
Jukka Jokela, 0400159610

Hakemuksen peruste

Kaivoslain (503/1965) 12 §:n mukaista malminetsintää valtausalueella voidaan suorittaa valtausoikeuden nojalla.

Valtausoikeutta on haettu viideksi (5) vuodeksi.

Vireilletulo

Asia on tullut vireille 18.3.2010 työ- ja elinkeinoministeriöön jätetyllä hakemuksella. Kaivoslaki (503/1965) on kumottu 1.7.2011 voimaan tulleella kaivoslailla (621/2011), jonka mukaan kumotun kaivoslain nojalla työ- ja elinkeinoministeriössä vireillä olleet asiat siirtyivät kaivosviranomaisena toimivaan Turvallisuus- ja kemikaalivirastoon (Tukes). Ennen 1.7.2011 vireille tulleet hakemukset ratkaistaan kaivoslain (503/1965) mukaisesti ottaen huomioon uuden kaivoslain (621/2011) siirtymäsäännökset.

Hakemuksen on alun perin jättänyt Anglo American Exploration B.V.. Hakemus on siirretty AA Sakatti Mining Oy:n nimiin 16.2.2012 kaivosviranomaiselle jätetyllä ilmoituksella.

Hakemuksesta on pyydetty lisäselvityksiä 7.5.2010; 8.6.2010; 24.2.2011; 1.3.2011.

Hakemusta on täydennetty seuraavasti:

- 1.6.2010 tutkimussuunnitelma, maanomistaja-, pinta-ala- ja tilatiedot
- 11.6.2010 pyydetty selvitys tilatietoihin
- 27.9.2010 esteettömyystodistus Lapin maistraatti
- 26.1.2011 kartat (4 kpl), maanomistaja, tila- ja pinta-aratiedot
- 24.3.2011 kartat (4 kpl), tila- ja pinta-aratiedot

- 11.5.2011 kartat (4 kpl), tila- ja pinta-aratiedot
- 28.6.2011 uudet kartat; tila- ja pinta-aratiedot

Hakemuksen käsittely

Hakija on samanaikaisesti hakenut valtausta usealle vierekkäin/lähekkäin sijaitsevalle alueelle.

Haetut alueet muodostavat yhden kokonaisuuden, joka käsitellään yhtenä hakemuksena. Samat henkilöt voivat olla asianosaisia samoin perustein usean alueen osalta. Hakijan toimittamassa esteettömyystodistuksessa, kaivoskivennäisiä koskevassa otaksumassa tai tutkimusten arvioitua määrää ja laatua koskevassa selvityksessä ei eritellä asioita yksittäisten valtausalueiden osalta. Haettu aluekokonaisuus käsitellään ja ratkaistaan yhdellä päätöksellä.

Valtausalueet

Tämä päätös koskee seuraavia alueita:
Sodankylä (758)

KaivNro 8932/1; valtausalueen nimi: Myllyaapa 1

Tilan RN:o	Tilan nimi	Kylä	ha
758-416-42-26	Asentopalo	Sattanen	4,32
758-416-43-0	Visa	Sattanen	64,43
758-416-44-4	Mansikkamaa	Sattanen	15,82
758-416-50-0	Lisä-Hannula	Sattanen	6,29
758-893-12-1	Sodankylän valtionmaa III	Valtion metsämaat	2,12
		Yhteensä ha	92,98

KaivNro 8932/2; valtausalueen nimi: Myllyaapa 2

Tilan RN:o	Tilan nimi	Kylä	ha
758-416-12-6	Karkkola	Sattanen	5,14
758-416-13-42	Paavola	Sattanen	1,70
758-416-13-48	Lohijoensuu	Sattanen	2,43
758-416-13-49	Verttilä	Sattanen	2,08
758-416-6-28	Kivelä	Sattanen	2,77
		Yhteensä ha	14,12

KaivNro 8932/3; valtausalueen nimi: Myllyaapa 3

Tilan RN:o	Tilan nimi	Kylä	ha
758-416-12-6	Karkkola	Sattanen	29,68
758-416-12-8	Haavikko	Sattanen	27,49
758-416-15-36	Hiukka	Sattanen	22,13
758-416-6-28	Kivelä	Sattanen	0,42
758-416-7-26	Ylätalo	Sattanen	10,15
758-416-8-11	Tepseli	Sattanen	5,04

758-416-8-9	Parhankangas	Sattanen	1,35
		Yhteensä ha	96,26

KaivNro 8932/4; valtausalueen nimi: Myllyaapa 4

Tilan RN:o	Tilan nimi	Kylä	ha
758-416-14-31	Lohijoki	Sattanen	0,46
758-416-15-36	Hiukka	Sattanen	25,34
758-416-8-11	Tepseli	Sattanen	45,58
758-416-8-9	Parhankangas	Sattanen	28,53
		Yhteensä ha	99,91

KaivNro 8932/5; valtausalueen nimi: Myllyaapa 5

Tilan RN:o	Tilan nimi	Kylä	ha
758-416-14-27	Paksuniemi	Sattanen	1,92
758-416-14-31	Lohijoki	Sattanen	5,66
758-416-15-36	Hiukka	Sattanen	14,56
758-416-8-11	Tepseli	Sattanen	45,31
758-416-8-9	Parhankangas	Sattanen	32,47
		Yhteensä ha	99,92

KaivNro 8932/6; valtausalueen nimi: Myllyaapa 6

Tilan RN:o	Tilan nimi	Kylä	ha
758-416-14-27	Paksuniemi	Sattanen	17,84
758-416-15-36	Hiukka	Sattanen	3,60
758-416-8-11	Tepseli	Sattanen	45,30
758-416-8-9	Parhankangas	Sattanen	33,18
		Yhteensä ha	99,92

KaivNro 8932/7; valtausalueen nimi: Myllyaapa 7

Tilan RN:o	Tilan nimi	Kylä	ha
758-416-14-27	Paksuniemi	Sattanen	20,85
758-416-8-11	Tepseli	Sattanen	37,76
758-416-8-9	Parhankangas	Sattanen	33,89
758-893-12-1	Sodankylän valtionmaa III	Valtion metsämaat	7,42
		Yhteensä ha	99,92

KaivNro 8932/8; valtausalueen nimi: Myllyaapa 8

Tilan RN:o	Tilan nimi	Kylä	ha
758-416-11-45	Sattasen koulu	Sattanen	9,05
758-416-14-27	Paksuniemi	Sattanen	6,20
758-416-8-11	Tepseli	Sattanen	51,01

KaivNro

8932

4 (11)

758-416-8-9	Parhankangas	Sattanen	25,45
758-893-12-1	Sodankylän valtionmaa III	Valtion metsämaat	8,23
		Yhteensä ha	99,94

KaivNro 8932/9; valtausalueen nimi: Myllyaapa 9

Tilan RN:o	Tilan nimi	Kylä	ha
758-405-88-2	Jounila	Kirkonkylä	7,27
758-416-11-45	Sattasen koulu	Sattanen	2,77
758-416-4-31	Vaara	Sattanen	32,02
758-416-8-11	Tepseli	Sattanen	57,55
758-416-876-1	Sattasen kylän vedet	Sattanen	0,32
		Yhteensä ha	99,93

KaivNro 8932/10; valtausalueen nimi: Myllyaapa 10

Tilan RN:o	Tilan nimi	Kylä	ha
758-403-3-11	Kersilö	Kersilö	5,62
758-403-4-2	Asentopalo	Kersilö	2,74
758-416-19-41	Junttila	Sattanen	2,45
758-416-19-49	Varjola	Sattanen	10,81
758-416-3-46	Mattila	Sattanen	5,05
758-416-3-74	Poromaa	Sattanen	1,38
758-416-42-16	Kurumaa 3	Sattanen	0,57
758-416-42-2	Palonpää	Sattanen	0,67
758-416-42-22	Kurula	Sattanen	3,53
758-416-42-26	Asentopalo	Sattanen	28,97
758-893-12-1	Sodankylän valtionmaa III	Valtion metsämaat	6,05
		Yhteensä ha	67,84

KaivNro 8932/11; valtausalueen nimi: Myllyaapa 11

Tilan RN:o	Tilan nimi	Kylä	ha
758-416-1-32	Kelu-Peltola	Sattanen	0,80
758-416-1-33	Junttila	Sattanen	2,92
758-416-15-36	Hiukka	Sattanen	28,95
758-416-4-33	Teivaanmaa	Sattanen	14,20
758-416-7-14	Asentokumpu	Sattanen	7,30
758-416-7-22	Alatalo	Sattanen	3,23
758-416-7-26	Ylätalo	Sattanen	8,85
		Yhteensä ha	66,25

KaivNro 8932/12; valtausalueen nimi: Myllyaapa 12

Tilan RN:o	Tilan nimi	Kylä	ha
758-416-1-33	Junttila	Sattanen	4,48
758-416-15-17	Kelukosken Hiukka	Sattanen	6,80
758-416-15-36	Hiukka	Sattanen	46,12
758-416-4-33	Teivaanmaa	Sattanen	42,50
		Yhteensä ha	99,90

KaivNro 8932/13; valtausalueen nimi: Myllyaapa 13

Tilan RN:o	Tilan nimi	Kylä	ha
758-416-15-17	Kelukosken Hiukka	Sattanen	3,41
758-416-15-36	Hiukka	Sattanen	41,91
758-416-3-69	Rantakurula	Sattanen	1,33
758-416-4-12	Alavaara	Sattanen	30,93
758-416-4-29	Kelu-Vaara	Sattanen	0,23
758-416-4-33	Teivaanmaa	Sattanen	17,54
758-416-8-11	Tepseli	Sattanen	4,34
		Yhteensä ha	99,69

KaivNro 8932/14; valtausalueen nimi: Myllyaapa 14

Tilan RN:o	Tilan nimi	Kylä	ha
758-416-15-36	Hiukka	Sattanen	10,35
758-416-3-76	Välisanka	Sattanen	0,95
758-416-4-12	Alavaara	Sattanen	6,24
758-416-4-29	Kelu-Vaara	Sattanen	9,88
758-416-8-11	Tepseli	Sattanen	5,83
758-416-8-9	Parhankangas	Sattanen	66,29
		Yhteensä ha	99,54

KaivNro 8932/15; valtausalueen nimi: Myllyaapa 15

Tilan RN:o	Tilan nimi	Kylä	ha
758-416-4-31	Vaara	Sattanen	12,55
758-416-8-11	Tepseli	Sattanen	3,53
758-416-876-1	Sattasen kylän vedet	Sattanen	0,62
758-416-8-9	Parhankangas	Sattanen	83,22
		Yhteensä ha	99,92

KaivNro 8932/16; valtausalueen nimi: Myllyaapa 16

Tilan RN:o	Tilan nimi	Kylä	ha
758-416-14-29	Autio	Sattanen	48,20
758-416-4-31	Vaara	Sattanen	39,33

KaivNro

8932

6 (11)

758-416-8-9	Parhankangas	Sattanen	12,39
		Yhteensä ha	99,92

KaivNro 8932/17; valtausalueen nimi: Myllyaapa 17

Tilan RN:o	Tilan nimi	Kylä	ha
758-416-7-24	Välitalo II	Sattanen	0,29
758-416-876-1	Sattasen kylän vedet	Sattanen	0,43
758-416-8-8	Kelu-Parhankangas	Sattanen	2,16
758-416-8-9	Parhankangas	Sattanen	17,92
		Yhteensä ha	20,80

KaivNro 8932/18; valtausalueen nimi: Myllyaapa 18

Tilan RN:o	Tilan nimi	Kylä	ha
758-416-14-29	Autio	Sattanen	33,51
758-416-24-4	Kujala	Sattanen	1,12
758-416-8-9	Parhankangas	Sattanen	26,34
		Yhteensä ha	60,97

KaivNro 8932/19; valtausalueen nimi: Myllyaapa 19

Tilan RN:o	Tilan nimi	Kylä	ha
758-416-1-32	Kelu-Peltola	Sattanen	15,55
758-416-1-33	Junttila	Sattanen	21,39
758-416-15-17	Kelukosken Hiukka	Sattanen	16,97
758-416-3-69	Rantakurula	Sattanen	0,91
758-416-4-12	Alavaara	Sattanen	0,12
758-416-4-29	Kelu-Vaara	Sattanen	1,99
758-416-4-33	Teivaanmaa	Sattanen	0,10
758-416-48-0	Sattasjoki	Sattanen	0,02
		Yhteensä ha	57,05

KaivNro 8932/20; valtausalueen nimi: Myllyaapa 20

Tilan RN:o	Tilan nimi	Kylä	ha
758-416-12-6	Karkkola	Sattanen	6,43
758-416-12-8	Haavikko	Sattanen	25,62
758-416-2-32	Mattila	Sattanen	9,32
758-416-2-43	Poro-Apukka	Sattanen	5,27
758-416-2-44	Kelukosken-Erkkilä	Sattanen	1,28
758-416-2-46	Erkkilä	Sattanen	2,10
758-416-2-53	Annala	Sattanen	7,89
758-416-48-0	Sattasjoki	Sattanen	0,13
758-416-5-45	Kurkisuvanto	Sattanen	2,20

KaivNro
8932

7 (11)

758-416-5-47	Taijaala	Sattanen	0,08
758-416-5-73	Riipi	Sattanen	17,19
		Yhteensä ha	77,51

KaivNro 8932/21; valtausalueen nimi: Myllyaapa 21

Tilan RN:o	Tilan nimi	Kylä	ha
758-416-12-6	Karkkola	Sattanen	13,90
758-416-12-8	Haavikko	Sattanen	2,45
758-416-7-25	Tepsell	Sattanen	1,70
758-416-7-26	Ylätalo	Sattanen	10,04
758-416-8-11	Tepseli	Sattanen	0,29
		Yhteensä ha	28,38

KaivNro 8932/22; valtausalueen nimi: Myllyaapa 22

Tilan RN:o	Tilan nimi	Kylä	ha
758-403-4-2	Asentopalo	Kersilö	8,54
758-416-1-17	Kuusivaara	Sattanen	6,03
758-416-19-41	Junttila	Sattanen	21,81
758-416-19-49	Varjola	Sattanen	63,52
		Yhteensä ha	99,90

KaivNro 8932/23; valtausalueen nimi: Myllyaapa 23

Tilan RN:o	Tilan nimi	Kylä	ha
758-416-19-29	Kiuru	Sattanen	22,37
758-416-19-41	Junttila	Sattanen	13,89
758-416-2-32	Mattila	Sattanen	56,79
		Yhteensä ha	93,05

KaivNro 8932/24; valtausalueen nimi: Myllyaapa 24

Tilan RN:o	Tilan nimi	Kylä	ha
758-416-12-6	Karkkola	Sattanen	3,84
758-416-12-8	Haavikko	Sattanen	39,61
758-416-2-32	Mattila	Sattanen	56,41
		Yhteensä ha	99,86

KaivNro 8932/25; valtausalueen nimi: Myllyaapa 25

Tilan RN:o	Tilan nimi	Kylä	ha
758-416-12-6	Karkkola	Sattanen	7,73
758-416-12-8	Haavikko	Sattanen	0,47
758-416-7-25	Tepsell	Sattanen	0,15
		Yhteensä ha	8,35

KaivNro 8932/26; valtausalueen nimi: Myllyaapa 26

Tilan RN:o	Tilan nimi	Kylä	ha
758-416-4-12	Alavaara	Sattanen	1,76
758-416-4-28	Ylimella	Sattanen	0,07
758-416-4-29	Kelu-Vaara	Sattanen	0,66
		Yhteensä ha	2,49

KaivNro 8932/27; valtausalueen nimi: Myllyaapa 27

Tilan RN:o	Tilan nimi	Kylä	ha
758-416-2-32	Mattila	Sattanen	0,32
758-416-5-73	Riipi	Sattanen	7,87
		Yhteensä ha	8,19

KaivNro 8932/28; valtausalueen nimi: Viianki B 1

Tilan RN:o	Tilan nimi	Kylä	ha
758-416-12-6	Karkkola	Sattanen	20,39
758-416-12-8	Haavikko	Sattanen	33,45
758-416-19-29	Kiuru	Sattanen	5,23
758-416-19-41	Junttila	Sattanen	7,13
758-416-2-32	Mattila	Sattanen	23,02
758-416-7-25	Tepsell	Sattanen	4,68
		Yhteensä ha	93,90

Valtausalueiden pinta-ala on yhteensä 2 086,41 ha.

Valtauskohtaiset kiinteistöjen rajat ilmenevät päätöksen liitteenä olevasta kartta-aineistosta.

Alueesta tarkemmin

Haettu valtausalue sijoittuu Sattasniemen paliskunnan poronhoitoalueelle.

Alueilla on voimassa Sodankylän kunnanvaltuuston 18.12.2009 hyväksymä Kelujärvi – Rajala yleiskaava ja Sattasen yleiskaava niiltä osin kuin edellä mainittu Kelujärvi – Rajala yleiskaava ei ole sitä kumonnut. Kelujärvi – Rajala yleiskaavassa valtausalueet on merkitty pääasiassa M-merkinnällä maa- ja metsätalousalueiksi, mutta valtausalueisiin sisältyy myös rakentamiselle varattuja alueita RA, RK, AT-2 ja A. Sattasen yleiskaavassa rakentamiselle varatut alueet on merkitty AO merkinnällä.

Sodankylän kunnan lausunnon johdosta, hakija on poistanut hakemusalueesta rakennettavaksi kaavoitetut alueet RK, RA, AT-2, A ja A0.

Hakemuksesta poikkeavat tila- ja pinta-ali tiedot on korjattu karttatarkastelun perusteella. Kaivosviranomaisen on liittänyt tähän hakemukseen yhden alueen KaivNro 8772/1 Viianki B hakemuksesta, nyt alueet muodostaa yhtenäisen valtauskokonaisuuden.

Esteettömyystodistus

Hakija on toimittanut 20.9.2010 päivätyn Lapin maistraatin antaman todistuksen alueella olevista kaivoslain (503/1965) 6 §:n mukaisista valtauksen esteistä. Todistuksen mukaan Myllyaapa 1-27 valtausalueilla ei ole kaivoslain 6 §:n 1 momentin mukaisia valtauksen esteitä, lukuun ottamatta oikeusvaikutteisessa yleiskaavassa rakentamiselle varattuja alueita, jotka hakija on poistanut.

Otaksuma kaivoskivennäisistä

Hakija otaksuu valtausalueella olevan seuraavia kaivoskivennäisiä: kulta, kupari, muut platinametallit, nikkeli.

Otaksuman perustelut on esitetty liitteessä 1.

Tutkimusten arvioitu määrä ja laatu

Hakijan arvio tutkimusten määrästä ja laadusta on esitetty liitteessä 1.

Hakemuksesta tiedottaminen ja lausuntopyynnöt

Hakemuksesta KaivNro 8932 on lähetetty ilmoitus 23.8.2010 ja KaivNro 8772 1.10.2009 maanomistajille asianosaisten kuulemista varten sekä lausuntopyynnöt alueen kunnalle, elinkeino-, liikenne- ja ympäristökeskukselle (ELY-keskus) ja tarvittaessa muussa lainsäädännössä mainituille tahoille.

Lisäksi hakemus KaivNro 8932 on ollut nähtävillä 22.10.2010 saakka ja KaivNro 8772 30.11.2009 alueen kunnanvirastossa sekä ministeriön tai Tukesin kirjaamossa. Lausunnot ja mielipiteet tuli toimittaa viimeistään 22.10.2010 ja 30.11.2009.

Valtausalueeseen rajoittuvien naapurikiinteistöjen omistajia ei ole katsottu asianosaisiksi, koska hakija on hakemuksessaan ilmoittanut luopuvansa kaivoslain (503/1965) 12 §:n antamasta oikeudesta käyttää valtausalueiden ulkopuolella olevia maa-alueita teitä sekä voima-, vesi- ja muita johtoja varten.

Lausunnot ja mielipiteet sekä hakijan vastine

Hakemuksen johdosta annetut lausunnot ja mielipiteet sekä hakijan vastine on esitetty liitteessä 2.

Turvallisuus- ja kemikaaliviraston ratkaisu

Hakija on kaivoslain (503/1965) 1.1 §:ssä tarkoitetulla tavalla valtauskelpoinen.

Tukes hyväksyy valtaushakemuksen seuraavin, liitteessä 3 esitetyin määräyksin sekä antaa hakijalle valtaajana tähän päätökseen sisältyvät seuraavat valtauskirjat:

- | | |
|---------------------------------|-------------|
| 1. Kaivosrekisterinumero 8932/1 | Myllyaapa 1 |
| 2. Kaivosrekisterinumero 8932/2 | Myllyaapa 2 |
| 3. Kaivosrekisterinumero 8932/3 | Myllyaapa 3 |
| 4. Kaivosrekisterinumero 8932/4 | Myllyaapa 4 |
| 5. Kaivosrekisterinumero 8932/5 | Myllyaapa 5 |
| 6. Kaivosrekisterinumero 8932/6 | Myllyaapa 6 |
| 7. Kaivosrekisterinumero 8932/7 | Myllyaapa 7 |
| 8. Kaivosrekisterinumero 8932/8 | Myllyaapa 8 |
| 9. Kaivosrekisterinumero 8932/9 | Myllyaapa 9 |

10. Kaivosrekisterinumero 8932/10	Myllyaapa 10
11. Kaivosrekisterinumero 8932/11	Myllyaapa 11
12. Kaivosrekisterinumero 8932/12	Myllyaapa 12
13. Kaivosrekisterinumero 8932/13	Myllyaapa 13
14. Kaivosrekisterinumero 8932/14	Myllyaapa 14
15. Kaivosrekisterinumero 8932/15	Myllyaapa 15
16. Kaivosrekisterinumero 8932/16	Myllyaapa 16
17. Kaivosrekisterinumero 8932/17	Myllyaapa 17
18. Kaivosrekisterinumero 8932/18	Myllyaapa 18
19. Kaivosrekisterinumero 8932/19	Myllyaapa 19
20. Kaivosrekisterinumero 8932/20	Myllyaapa 20
21. Kaivosrekisterinumero 8932/21	Myllyaapa 21
22. Kaivosrekisterinumero 8932/22	Myllyaapa 22
23. Kaivosrekisterinumero 8932/23	Myllyaapa 23
24. Kaivosrekisterinumero 8932/24	Myllyaapa 24
25. Kaivosrekisterinumero 8932/25	Myllyaapa 25
26. Kaivosrekisterinumero 8932/26	Myllyaapa 26
27. Kaivosrekisterinumero 8932/27	Myllyaapa 27
28. Kaivosrekisterinumero 8932/28	Viianki B 1

Määräykset sekä perustelut päätökselle ja määräyksille

Tukessin antamat määräykset sekä perustelut päätökselle ja määräyksille on esitetty liitteessä 3.

Vastaus lausuntoihin ja mielipiteisiin

Tukessin vastaus hakemuksesta annettuihin lausuntoihin ja mielipiteisiin on esitetty liitteessä 3.

Malminetsinnän aloittaminen

Tutkimus valtausalueilla on hallintolainkäyttölain (586/1996) 31 §:n nojalla sallittu vasta, kun tämä päätös on saanut lainvoiman sekä ensimmäisen vuoden valtauskorvaus on maksettu maanomistajille.

Päätösmaksu

Päätöksestä perittävä maksu on 60 € ja tähän päätökseen sisältyvästä kustakin valtauskirjasta perittävä maksu on 400 €.

Maksu peritään hakemuksen jättöhetkellä voimassa olleen työ- ja elinkeinoministeriön maksullisista suoritteista annetun asetuksen mukaisesti. Lasku toimitetaan erikseen.

Päätöksestä tiedottaminen

Päätöksestä tiedotetaan kaivoslain (621/2011) 58 §:n mukaisesti. Valtauspäätös liitteineen toimitetaan postitse hakijalle. Jäljennös päätöksestä toimitetaan niille, jotka ovat tätä erikseen pyytäneet, sekä niille kunnille, ELY-keskuksille ja muille viranomaisille, joille asiasta sen käsittelyn aikana on annettu tieto tai joilta on pyydetty lausunto.

Päätöksen antamisesta ilmoitetaan niille, jotka ovat tehneet muistutuksen asiassa tai ovat ilmoitusta erikseen pyytäneet, sekä niille asianosaisille, joita asia erityisesti koskee.

Päätöksen antamisesta kuulutetaan Sodankylän kunnan ilmoitustaululla. Lisäksi tieto päätöksestä julkaistaan Lapin Kansa -lehdessä yhdessä muiden samoille alueille myönnettävien päätösten kanssa.

Muutoksenhaku

Tähän päätökseen saa kaivoslain (621/2011) 162 §:n nojalla hakea muutosta valittamalla Pohjois-Suomen hallinto-oikeuteen.


Valitusaika on 30 päivää tämän päätöksen antopäivästä. Liitteenä olevasta valitusosoituksesta ilmenee, miten muutosta haettaessa on meneteltävä.

Päätöksestä perittävästä maksusta valitetaan samassa järjestyksessä kuin pääasiasta.

Lisätietoja kaivosasiat@tukes.fi tai puh. 029 50 52151.



Terho Liikamaa
kaivosyli-insinööri



Ilkka Keskitalo
ylitarkastaja

LIITTEET

Liite 1: Otaksuman perustelut sekä tutkimusten arvioitu määrä ja laatu

Liite 2: Lausunnot ja mielipiteet sekä hakijan vastine

Liite 3: Määräykset sekä perustelut päätökselle ja määräyksille, vastaus lausuntoihin ja mielipiteisiin

Liite 4: Valitusosoitus

Liite 5: Lista asianosaisista

Liite 6: Kartta valtausalueista

Liite 7: Päätökseen sisältyvät valtauskirjat valtausalueittain toimitetaan ainoastaan hakijalle sekä osana julkista kuulutusta

Otaksuma kaivoskivennäisistä

Otaksuma perustuu alueellisen geoinformaation tulkintaan, omiin kenttätutkimuksiin sekä vuonna 2009 tehtyihin matalalento/helikopteri -geofysikaalisiin mittauksiin.

Tutkimusten arvioitu määrä ja laatu

Anottujen valtausalueiden malmitollisuuden (Ni-Cu-Au-PGE) edelleen selvittämiseksi yhtiö arvioi tutkimusohjelmansa ensivaiheessa käsittävän mm.

- Helikopterilla tehtäviä tarkennettuja VTEM matalentomittauksia (ensivaihe).
- Alueellisen geotiedon perusteella valittujen tutkimusalueiden kevytlinjoitusta geofysiikan maastomittauksineen (magneettiset, sähkömagneettiset).
- Pohjamooreenin / kalliopinnan näytteenottoa iskuporaamalla.
- Valittujen kohteiden edelleen selvittämistä syväkairauksin.

Maasto- ja luonnonsuojelulliset ym. paikalliset olosuhteet huomioiden valtaosa kenttätöistä on tarkoitus toteuttaa talvisaikaan. Ensin tehdään helikopterilennot, sen jälkeen varsinaiset maastotyöt, jonka jälkeen mahdolliset jatkoselvitykset, kuten alustavien maastotutkimusten tulosten pohjalta valittujen kohteiden syväkairaus.

Hakemuksen johdosta annetut lausunnotSodankylän kunta

Alueilla on voimassa kunnanvaltuuston 18.12.2009 hyväksymä Kelujärvi – Rajala yleiskaava ja Sattasen yleiskaava niiltä osin kuin edellä mainittu Kelujärvi – Rajala yleiskaava ei ole sitä kumonnut. Kelujärvi – Rajala yleiskaavassa valtausalueet on merkitty pääasiassa M-merkinnällä maa- ja metsätalousalueiksi, mutta valtausalueisiin sisältyy myös rakentamiselle varattuja alueita RA, RK, AT-2 ja A. Sattasen yleiskaavassa rakentamiselle varatut alueet on merkitty AO merkinnällä.

Kaivoslain 6 §:n 8 kohdan mukaan valtausta ei saa suorittaa ilman erityistä syytä asemakaavan tai oikeusvaikutteisen yleiskaavan alueella, jos kunta vastustaa sitä alueiden käyttöön liittyvästä pätevästä syystä.

Rakentamisalueet voidaan katsoa olevan oikeusvaikutteisissa yleiskaavoissa varatun käytöltään rakentamiselle, eikä niiltä osin voida katsoa kaivosvaltauksen edistävän yleiskaavojen toteutumista.

Kunnanhallitus esittää kunnan lausuntona, ettei sillä ole huomauttamista valtauksien rajauksista muilta osin kuin yleiskaavassa rakentamiseksi varatuilta alueilta.

Rakentamiselle varattujen RA, RK, AT-2, A ja AO -alueiden osalta Sodankylän kunta toteaa, ettei valtauksia tule sallia edellä mainituille alueille, koska alueet ovat merkitty oikeusvaikutteisissa yleiskaavoissa rakentamisalueiksi, eikä niiden valtaaminen näin ollen edistä kaavan toteutumista.

Asutuksen läheisyydessä (noin 1 km) tapahtuvan kairauksen yhteydessä käytetty vesi tulee puhdistaa samalla menetelmällä kuin esim. Natura-alueella Viiankiaavalla on puhdistettu. Porotalouden osalta tulee huomioida kevään vasotusaika ja välttää vasotusaitojen läheisyydessä tapahtuva kairaus.

Lapin elinkeino-, liikenne- ja ympäristökeskus (ELY-keskus)

Ympäristöhallinnon Eliölajit-tietojärjestelmän mukaan (tilanne 12.10.2010) valtausalueilla ei ole tiedossa olevia uhanalaisten lajien esiintymiä.

Valtausalueen eteläosien välittömässä läheisyydessä sijaitsee luonnonsuojelulla uhanalaiseksi (LsL 46 §), rauhoitetuksi (LSA 19§) ja erityisesti suojeltavaksi lajiksi (LsL 47 §) määritetyn lintulajin reviiri. Tutkimustoimenpiteitä ei saa suorittaa ja alueella liikkumista tulee välttää Metsähallituksen asettamien rajoitusten mukaisesti.

Valtausalueiden välittömässä läheisyydessä ei sijaitse perustettuja suojelualueita eikä suoje-luohjelmiin kuuluvia alueita. Valtausalueen pohjoisosissa sijaitsee Lohijoenmaan pohjavesi-alue.

Lapin ELY-keskus toteaa, että mikäli valtausoikeus myönnetään, kaikessa toiminnassa tulee välttää turmelemasta alueen luontoa enempää kuin tutkimusten tekemiseksi on välttämätöntä. Tutkimusten jälkeen maastoon jätetyt jäljet tulee entisöidä mahdollisimman hyvin. Alueen jälkihoitoa ja maisemointia koskeviin lupamääräyksiin tulee erityisesti kiinnittää huomiota.

Hakemuksen johdosta annetut mielipiteet

Metsähallitus

Yleisiä

Metsähallitus pitää tärkeänä, että valtausalueiden tutkimustoiminnassa otetaan huomioon alueiden maisema-, luonto- ja kulttuuriarvot mahdollisimman hyvin. Tietoja Metsähallituksen mailla olevista arvokkaista, huomioon otettavista kohteista löytyy esim. Suomen ympäristökeskuksen uhanalaisrekisteristä ja Museoviraston muinaismuistorekisteristä, Koska näistä virallisista rekistereistä ei löydy kaikkia Metsähallituksen mailla sijaitsevia luonto- ja kulttuuri-kohtetietoja, Metsähallitus edellyttää, että kaivosyhtiön tulee olla yhteydessä myös suoraan Metsähallitukseen. Samassa yhteydessä voidaan yhteisesti käydä läpi kaivosyhtiön laatima tutkimussuunnitelma ja näin yksityiskohtaisesti varmistaa, että metsälain 10 §:n luonnonsuojelulain ja muinaismuistolain määrittelemät arvokkaat luonto- ja kulttuurikohteet säilyvät mahdollisimman hyvin.

Vähimmäisedellytys on, että toimijalla on tieto olemassa olevista kohteista ja lisäksi kyky tunnistaa mahdolliset uudet kohteet maastossa.

Pienvesistöt ja luontokohteet

Valtausalueilla on useita pieniä puroja, jotka laskevat Sattasjokeen ja sen kautta Kitisen joen pääomaan. Toimintaa näillä alueilla tulee välttää sekä vesiensuojelluksista, että maisemallisista syistä. Lisäksi on tärkeää, että alueen lähiympäristöt säilyvät mahdollisimman luonnonomukaisessa tilassa.

Vahinkojen ehkäiseminen ja korvaukset talousmetsäalueella

Mikäli tutkimustöiden yhteydessä on tarvetta poistaa puita tai käyttää Metsähallituksen tieverkostoa, tulee toimijan olla ennakkoon yhteydessä Metsähallituksen Sodankylän metsätien tiimiesimieheen ja sopia toimenpiteistä, joilla tiestö-, puusto- ja taimikkovahingot pyritään ehkäisemään tai mikäli vahinkoja on odotettavissa, sopia etukäteen korvausperiaatteista.

Turvallisuuden parantaminen

Mikäli tutkimusalueella suoritetaan sellaisia syväkairauksia, joista kairauksien jälkeen jää maastoon pysyvästi maanpäällisiä metallisia tai muovisia maaputkia, Metsähallitus edellyttää, että putket katkaistaan mahdollisimman läheltä maanpintaa ja putkien päät tulpataan.

Vähän lumen aikana putket ovat vaarallisia mm. moottorikelkkailijoille. Maanpäällisistä putkista voi aiheutua vahinkoja myös metsäkoneille ja muille maastoajoneuvoille. Esimerkiksi metsäkoneiden renkaat rikkoontuvat osuessaan maaputkien päihin, Edellä mainitulla toimenpiteellä parannetaan maaston muiden käyttäjien turvallisuutta ja estetään materiaalivahinkoja. Metsähallitus katsoo, että valtaaja on kaikilta osin vastuussa näistä vahingoista Metsähallitukselle ja kolmannelle osapuolelle.

Mikäli tutkimuksien aikana valtausalueelle tehdään tutkimuskuoppia, tulee toimijan huolehtia siitä, että ne peitetään välittömästi niiden käytyä tarpeettomiksi. Syvät tutkimuskuopat tulee ympäröidä näkyvästi esim. värillisillä nauhoilla. Tällä toimenpiteellä ehkäistään eläimien (mm. porot) putoamista näihin kuoppiin. Samoin merkinnöillä torjutaan myös mönkijöillä, moottorikelkoilla tai muilla vastaavilla kulkuneuvoilla valtausalueilla liikkuville aiheutuvat vaaratilanteet.

Metsähallituksen oman toiminnan vaatimukset

Metsähallitus korostaa, että tässä lausunnossa esitetyt ympäristönäkökohdat ovat sellaisia, jotka Metsähallitus ottaa itsekkin huomioon omassa toiminnassaan. Metsähallitus on sitoutunut näihin periaatteisiin lakisääteisen veloitteen lisäksi mm. omassa sertifioidussa ympäristö- ja laatu järjestelmässään. Näin ollen Metsähallitus ei edellytä valtausoikeuden hakijalta enempää, kuin mitä Metsähallitus vaatii omalta toiminnaltaan.

Sattasniemen paliskunta

Paliskunta suorittaa ettotöitä ja porojen kokoamista sekä paimentamista lokakuun alusta helmikuun loppuun alueella. Tällöin siellä ei saa olla mitään toimintaa, joka häiritsee poronhoitotöitä. Mahdollisista vahingoista porotaloudelle tulee suorittaa korvaus paliskunnalle.

Poroisäntään tulee olla yhteydessä ennen kenttätöiden aloittamista.

Aimo Aikio ja Marijut Aikio (tilan 758-416-33-10 omistajina)

Valtausta ei tulisi sallia maaseutukylän kaavoitetulle asuinalueelle eikä sen välittömään läheisyyteen.

Tilan 758-416-33-10 alueella, välittömästi valtausalueeseen rajautuen harjoitetaan porotaloutta sekä kilpaporojen valmennustoimintaa. Alueella on poroaita, jossa pidetään poroja talvisin marras-joulukuusta huhti-toukokuulle. Kaikenlainen ylimääräinen ja tavallisuudesta poikkeava toiminta poroaidan välittömässä läheisyydessä häiritsee aitauksessa olevien porojen elämää. Mikäli tutkimustoimintaa tilan alueella ja sen naapuritilalla harjoitetaan, se tulee rajata tapahtumaan porotarhauskauden ulkopuolelle eli kesä-lokakuulle. Lisäksi tutkimustoiminnan aiheuttamat jäljet tulee mahdollisimman hyvin peittää ja maasto ennallistaa sekä poroaitarakennelmat pitää kunnossa.

Helinä Mikkola (tilan 758-416-19-49 omistajana)

Valtaushakemusta vastustetaan.

Mikäli yhtiölle myönnetään valtausoikeus, vaaditaan, että kaikki jäljet peitetään eikä maastoon saa jäädä jälkiä tutkimuksista.

FQM Kevitsa Mining Oy (ei asianosaisasemaa)

1. Olemassa oleva Kevitsan kaivospiiri ja sen toiminnot

1.1 Kevitsan kaivospiirin apualueet

Kevitsa Mining AB on 24.8.2010 siirtänyt Kevitsan kaivospiirin, kaivosrekisterinumero 7140, FQM Kevitsa Mining Oy:lle. Siirto on rekisteröitävänä työ- ja elinkeinoministeriössä, hakemus päivätty 29.9.2010. Edellä mainitun siirron perusteella Kevitsa Mining AB on valtuuttanut ja FQM Kevitsa Mining Oy on oikeutettu antamaan tämän lausunnon Kevitsan kaivospiirin, kaivosrekisterinumero 7140 haltijana.

Kuten oheisesta karttaliitteestä käy ilmi, valtaushakemukset 8876/14 sijaitsevat alueella, johon FQM Kevitsa Mining Oy on suunnitellut laajentavansa Kevitsa kaivospiirin, kaivosrekisterinumero 7140 rikastushiekka-alueita ja sivukivialueena. Valtaushakemuksen 8876/2 kattama alue on varsin todennäköinen sivukivialueen laajennus.

Valtaushakemukset 8876/5-6 sijaitsevat osittain alueella, johon FQM Kevitsa Mining Oy on identifioinut alueen mahdollisia kaivoksen rikastushiekka-allasta varten.

Valtaushakemukset 8876/7-8 ja 8872/1-9 sijaitsevat alueella, joka on todennäköinen vaihtoehto rikastushiekka-altaan laajennukselle, sijaiten suoraan suunnitellun altaan eteläisellä jatkeella sekä teknisesti sopivimmalla alueella.

1.2 Valtauksen esteet

FQM Kevitsa Mining Oy tulee hakemaan edellä mainituille alueille kaivospiirin apu-alueen määräämistä työ- ja elinkeinoministeriölle 22.10.2010 mennessä jätettävällä hakemuksella. Kaivoslain 6 §:n I momentin 1 -kohdan mukaan valtausta ei saa myöntää vireillä olevan kaivospiirihakemuksen alueelle.

Kaivoslain 39 §:n mukaan kaivospiirin laajentamiseen tai laajennetun apualueen tai käyttöalueen määräämiseen on soveltuvin osin voimassa, mitä kaivospiirin määräämisestä on säädetty.

Ensisijaisesti FQM Kevitsa Mining Oy katsoo kaivoslain tarkoituksena olleen asettaa kaivospiiri vahvempana oikeutena etusijalla valtaushakemukseen nähden. Näin ollen, koska FQM Kevitsa Mining Oy:n apualueena koskeva hakemus on tullut vireille ennen nyt kyseessä olevan valtauksen myöntämistä, se muodostaa edellä mainitulla perusteilla vahauksen esteen siltä osin kuin valtaushakemukset sijoittuvat haetun apualueen alueelle.

Edelleen FQM Kevitsa Mining Oy pyytää työ- ja elinkeinoministeriötä huomioimaan, että valtaushakemuksen 8876/4 kattaman Vaisko 4 -nimisen alueen eteläosassa sijaitsevat olemassa oleva uusi tie sekä rakenteilla jo oleva 110Kv voimalinja muodostavat valtauksen esteen. Näin ollen valtaushakemuksen 8876/4 kattama Vaisko 4 -niminen valtausalue tulee siinäkin tapauksessa, että FQM Kevitsa Mining Oy:n apualueita koskevan hakemuksen ei katsota muodostavan valtauksen estettä rajata hakijan toimesta uudelleen kaivoslain 6:n mukaisesti.

1.3 Valtaushakemuksen käsittely ja valtausten rajoitettu voimassaolo

Mikäli FQM Kevitsa Mining Oy:n apualueita koskevan hakemuksen ei katsota muodostavan vahauksen estettä, yhtiö katsoo, että jo olemassa oleva kaivospiiri, sille rakenteilla oleva kaivos ja kaivoksen apualueiden tarve toimintaansa varten tulee huomioida valtaushakemusta käsiteltäessä ja mahdollisia valtauksia myönnettäessä, jotta kaivoksen toimintaa ei olennaisesti haitata tai estetä. FQM Kevitsa Mining Oy:llä on meneillään YVA -selvitys, jonka tarkoitus valmistua ja jonka tulosten perusteella tiedetään täsmällisesti, mitkä edellä mainituista alueista Kevitsan kaivos tarvitsee rikastushiekka- ja sivukivialueiksi.

Edellä mainitulla perusteella FQM Kevitsa Mining Oy pyytää toissijaisesti, että

a) nyt kyseessä oleva valtaushakemus käsiteltäisiin työ- ja elinkeinoministeriössä mahdollisimman pikaisesti siten, että hakemusta koskeva ratkaisu saataisiin marraskuussa 2010, ja

b) että edellä kuvatut, jo myönnetyn kaivospiirin ja sille rakenteilla olevan kaivoksen toimintaan liittyvät erityiset alueiden käyttökysymykset huomioiden valtaushakemusten 8876/1—8 ja 8872/1-9 nojalla mahdollisesti myönnettävät valtaukset myönnettäisiin kestoaltaan olemaan voimassa vain vuoden 2011 loppuun asti.

FQM Kevitsa Mining Oy:n kokemuksen mukaan, koska kyseessä on rajattu alue ja valtausten hakija resursseiltaan suurena yhtiönä kykenee tutkimaan alueen 2011 loppuun mennessä, on

hakijan suunnittelemat tutkimukset mahdollista toteuttaa em. määräajan kuluessa. Näin vältetään alueen käytön turha rajoittaminen rakenteilla olevan kaivoksen tarpeisiin, mikäli tutkimusprojektit eivät etene valtausvaihetta pidemmälle.

Hakijan vastine

Hakuvaiheessa yhtiö ei ole ollut tietoinen alueella voimassa olevaan yleiskaavan olemassaolosta. Sodankylän kunnan esityksen mukaisesti tullaan hakemusalueesta poistamaan rakennettavaksi kaavoitetut alueet RK, RA, AT-2, A ja A0. Tämän muutoksen vaadittavat asiakirjat toimitetaan TEM:öön ensi tilassa.

Yhtiön toimintatapoihin kuuluu, että yhtiö on aina yhteydessä kiinteistön omistajaan sekä alueen poroisäntään ennen malminetsinnän maastotyön aloittamista. Tällä menetelmällä pystytään välttämään vahinkojen syntymistä.

Päätöksen perustelut

Yleisperustelut

Kaivoslain (503/1965) 4.1 §:n mukaan sen, joka haluaa käyttää lain mukaista oikeutta esiintymään, on haettava joko valtauskirjaa alueeseen tai samanaikaisesti myös kaivospiirin määrittämistä esiintymän hyväksi käyttämistä varten. Pykälän 2 momentin mukaan valtauskirjan saatuaan hakijalla (valtaajalla) on oikeus (valtausoikeus) valtauskirjalla osoitetulla alueella (valtausalueella) kaivoskivennäisiin kohdistuvaan tutkimustyöhön sen mukaan kuin 3 luvussa säädetään ja niiden hyväksi käyttämiseen 4 §:n 3 ja 4 momentin mukaan.

Kaivoslain (503/1965) 6.1 §:n 2-kohdan mukaan valtausta ei saa suorittaa aikaisemmalla valtausalueella tai kaivospiirissä ilman kaivosviranomaisen lupaa, jollei viittä vuotta ole kulunut valtauksen tai kaivosoikeuden raukeamisesta. Kaivosviranomainen voi kuitenkin harkintansa mukaan poiketa mainitusta viiden vuoden aikarajasta ja myöntää hakijalle valtausoikeuden.

Kaivoslain (503/1965) 8.1 §:n mukaan valtaushakemuksessa on ilmoitettava muun muassa valtausalueen suuruus, sen maantieteellinen sijainti ja rajat sekä sillä olevat kiinteistöjen rajat hakemukseen liitettyyn karttaan niin tarkoin merkittynä, ettei epätietoisuutta niistä voi syntyä, hyväksyttävine selvityksineen siitä, ettei lain 6 §:ssä mainittuja valtauksen esteitä ole.

Kaivoslain (503/1965) 9 §:n mukaan voidaan hakijalle varata tilaisuus hakemuksen täydentämiseen ja tarpeellisen lisäselvityksen esittämiseen määrättyssä ajassa uhalla, että hakemus muuten voidaan puutteellisenä ja selvittämättömänä hylätä. Hakija voi myös omasta aloitteestaan täydentää hakemustaan tai muuta asian käsittelyä varten toimittamaansa asiakirjaa sekä toimittaa käsittelyn kuluessa viranomaiselle asian ratkaisemisen kannalta tarpeellisia asiakirjoja. Hallintolain (434/2003) 22 § täydentää kaivoslain (503/1965) 9 §:ää.

Kaivoslain (503/1965) 10 §:n mukaan kaivosviranomaisen on annettava hakijalle valtauskirja hakemuksessa tarkoitettuun alueeseen tai siihen alueen osaan, johon ei ole valtauksen estettä, mikäli valtaushakemus täyttää kaivoslaissa (503/1965) säädetyt edellytykset.

Kaivoskivennäisten esiintymistä koskeva otaksunta sekä tutkimustoimenpiteiden arviointi on tehtävä jokaisen haetun valtausalueen osalta erikseen. Useita alueita koskeva hakemus voidaan käsitellä yhdellä kertaa.

Kaivoslain (503/1965) 12 §:n mukaan valtaajalla on oikeus lain 3 luvussa säädetyillä ehdoilla toimittaa valtausalueella tutkimustyötä esiintymän laadun ja laajuuden selvittämiseksi sekä tarpeen mukaan käyttää alueen ulkopuolellakin maata teitä sekä voima-, vesi- ja muita johtoja varten. Tutkimustyö ja alueiden käyttö on rajoitettava niihin toimenpiteisiin, jotka ovat tarpeen tutkimustyön tarkoituksen saavuttamiseksi. Toimenpiteet on suoritettava siten, että niistä aiheutuu mahdollisimman vähän vahinkoa tai haittaa.

Luonnonsuojelulain määräykset

Kaivoslain (503/1965) 71.2 §:n mukaan lupa-asiaa ratkaistaessa ja muuta viranomaispäätöstä tehtäessä on lisäksi noudatettava, mitä luonnonsuojelulain (1096/1996) 4, 9, 39, 42, 47-49, 55 ja 56 §:ssä sekä 4, 5 ja 10 luvussa sekä mainittujen säännösten nojalla säädetään.

Kaavoitustilanne

Kaivoslain (503/1965) 6.1 §:n 8-kohdan (1102/2000) mukaan valtausta ei saa suorittaa (valtauksen esteet) ilman erityistä syytä asemakaavan tai oikeusvaikutteisen yleiskaavan alueella, jos kunta vastustaa sitä alueiden käyttöön liittyvästä pätevästä syystä.

Kaivoslain (503/1965) edellä tarkoitettua muutosta (1102/2000) koskeviin esitöihin (HE 148/2000 vp) kirjattujen yleisperustelujen mukaan lainmuutoksen tarkoituksena on parantaa kunnan mahdollisuuksia vaikuttaa maankäytön suunnitteluun.

Haetut valtausalueet ovat osittain sijainneet Kelujärvi – Rajala yleiskaavan ja Sattasen yleiskaavan alueilla.

Sodankylän kunta on vastustanut valtausoikeuden suorittamista yleiskaavoissa rakentamiselle varattujen RA, RK, AT-2, A ja AO -alueiden osalta.

Hakija on vastineessaan rajannut hakemusalueesta kunnan mainitsemat, rakentamiselle varatut RA, RK, AT-2, A ja AO -alueet.

Koska kunta ei ole muilta osin vastustanut valtaushakemusta alueiden käyttöön liittyvästä syystä, ei valtaukselle ole hakijan toimittaman aluerajauksen jälkeen kaivoslain (503/1965) 6.1 §:n 8-kohdan mukaista estettä.

Turvallisuus- ja kemikaaliviraston antamat määräykset ja perustelut

1. Valtausoikeus on voimassa viisi (5) vuotta tämän päätöksen antopäivästä.

Perustelut: Kaivoslain (503/1965) 10 §:n mukaan ottaen huomioon tarpeellisten tutkimusten arvioitu määrä ja laatu valtaus on voimassa vähintään vuoden ja enintään viisi vuotta valtauskirjan antopäivästä. Hakija on esittänyt tutkimussuunnitelman, jota on pidettävä kaivoslain (503/1965) 8 §:n mukaisena ja riittävänä.

Hakijalla on määräajan jälkeen mahdollisuus hakea valtausoikeuden voimassaololle jatkoaikaa siten kuin kaivoslaissa (621/2011) malminetsintäluvan voimassaolon jatkamisesta säädetään.

2. Valtaaja ei saa ilman maanomistajan lupaa käyttää hyväkseen valtausalueella louhittuja kaivoskivennäisiä muuten kuin on välttämätöntä niiden käyttökelpoisuuden ja markkinomahdollisuuksien tutkimista varten.

Perustelut: Informatiivisista syistä päätöksessä on selostettu kaivoslain (503/1965) 12.3 §:n rajoite koskien valtausalueella louhittujen kaivoskivennäisten hyväksi käyttämistä.

3. Valtaajan on suoritettava valtausalueeseen kuuluvien kiinteistöjen omistajille vuotuinen valtauskorvaus, jonka suuruus on 20 euroa hehtaarilta. Valtaajan on vuoden kuluessa valtauskirjan antopäivästä lukien toimitettava kaivosviranomaiselle todistus maanomistajille suoritetusta ensimmäisestä valtauskorvauksesta. Seuraavilta vuosilta valtaajan on suoritettava valtauskorvaus viimeistään kunkin vuoden maaliskuun 15. päivänä. Ellei valtauskorvausta makseta, valtaus voidaan julistaa menetetyksi. Valtausalueilla ei saa suorittaa tutkimustöitä, ennen kuin kyseessä olevan vuoden valtauskorvaus on suoritettu.

Perustelut: Informatiivisista syistä päätöksessä on selostettu maanomistajien kaivoslain (503/1965) 15 §:ään perustuva oikeus valtauskorvaukseen. Valtauskorvauksen suuruus määräytyy kaivoslain (621/2011) 179.2 §:n mukaisesti.

4. Valtaajan on ilmoitettava kirjallisesti valtausalueeseen kuuluvien ja siihen rajoittuvien kiinteistöjen omistajille ja muille oikeudenhaltijoille etukäteen kaikista maastotöistä, jotka voivat aiheuttaa vahinkoa tai haittaa, sekä väliaikaisista rakennelmista. Ilmoitus on tehtävä niin hyvissä ajoin, että omistajalla tai haltijalla on mahdollisuus vaatia vakuuden asettamista vahingosta tai haitasta, jonka valtaaja on velvollinen korvaamaan.

Perustelut: Kaivoslain (503/1965) 15.3 §:ään perustuva oikeus vaatia vakuuden asettamista ennen tutkimustöiden aloittamista on valtausalueen tai siihen rajoittuvan alueen omistajan tai haltijan oikeussuojan kannalta keskeinen. Jotta tätä oikeutta olisi mahdollista käyttää tehokkaasti, on valtaajan annettava tieto näille tahoille riittävän ajoissa. Korvausvelvollisuus on pysyvää ja ohimenevää vahingosta tai haitasta, joka tutkimustöistä tai alueiden käytöstä aiheutuu. Lisäksi on otettu huomioon kaivoslain (621/2011) 12 § koskien ilmoitusta malminetsintäalueen maastotöistä ja rakennelmista.

5. Valtaajan on ilmoitettava Sattasniemen paliskunnalle tutkimustöistä ja niiden aikataulusta sekä muusta alueiden käytöstä ennen tutkimustöiden aloittamista.

Perustelut: Poronhoitolain (848/1990) 2.2 §:n nojalla laissa tarkoitettulla poronhoitoalueella ei saa valtion maata käyttää sillä tavoin, että siitä aiheutuu huomattavaa haittaa poronhoidolle. Tämän päätöksen mahdollistamassa tutkimustyössä ei voida katsoa käytettävän maata sillä tavoin, että siitä aiheutuu poronhoitolain 2.2 §:ssä tarkoitettulla tavalla huomattavaa haittaa poronhoidolle. Jotta paliskunta voisi kuitenkin tuoda valtaajan tietoon tarpeelliset poronhoitoon liittyvät seikat sekä toisaalta tarkkailla tutkimustoimenpiteistä poronhoidolle mahdollisesti aiheutuvia vahinkoja, liitetään päätökseen valtaajalle määräys antaa paliskunnalle tieto tutkimusten aikataulusta ja alueiden käytöstä.

6. Valtaajan on toimitettava vuosittain kaivosviranomaiselle selvitys suoritetuista tutkimustöistä ja niiden tuloksista. Ensimmäinen selvitys on toimitettava viimeistään vuoden kulluttua päätöksen lainvoimaiseksi tulemisesta.

Perustelut: Selvityksen toimittamisvelvollisuus perustuu kaivoslain (621/2011) 14 §:ään lain 179.3 §:ssä tarkoitetun siirtymäsäännöksen myötä.

7. Kun valtausoikeus on rauennut tai peruutettu, valtaajan on välittömästi saatettava valtausalue yleisen turvallisuuden vaatimaan kuntoon, poistettava väliaikaiset rakennelmat ja laitteet, huolehdittava alueen kunnostamisesta ja siistimisestä sekä saatettava alue mahdollisimman luonnonmukaiseen tilaan. Valtaajan on tehtävä kirjallinen ilmoitus kaivosviranomaiselle, valtausalueeseen kuuluvien kiinteistöjen omistajille ja muille oikeudenhaltijoille, kun edellä mainitut toimenpiteet on saatettu loppuun. Lisäksi ilmoitus on tehtävä asianomaiselle paliskunnalle.

Perustelut: Informatiivisista syistä päätöksessä on selostettu valtaajan velvollisuus suorittaa jälkitoimenpiteet kaivoslain (621/2011) 15 §:n mukaisesti. Velvollisuus perustuu kaivoslain (621/2011) 179 §:n 3 momenttiin.

8. Kun valtausoikeus on rauennut tai peruutettu, valtaajan on kuuden (6) kuukauden kuluessa luovutettava kaivosviranomaiselle tutkimustyöselostus, tutkimukseen liittyvä tietoineisto ja edustava osa kairasydämistä.

Perustelut: Informatiivisista syistä päätöksessä on selostettu valtaajan velvollisuus suorittaa jälkitoimenpiteet kaivoslain (621/2011) 15 §:n mukaisesti. Velvollisuus perustuu kaivoslain (621/2011) 179 §:n 3 momenttiin.

9. Valtaaja ei saa päästää maahan polttoainetta tai muita ympäristölle vaarallisia aineita, joista voi aiheutua maaperän pilaantumista. Valtaajan on myös huolehdittava siitä, että toiminnasta syntyneet jätteet toimitetaan asianmukaiseen käsittelyyn ja ettei toiminnasta aiheudu roskaantumista.

Perustelut: Ympäristönsuojelulain (86/2000) 7 §:ssä säädetty maaperän pilaamiskielto koskee myös malminetsintää. Ottaen huomioon päätöksen mukaan sallitut tutkimustoimenpiteet maaperän pilaantumisvaaraa arvioidaan lähinnä voivan aiheutua, jos valtaaja jättäisi tai päästäisi maaperään polttoainetta tai muuta ympäristölle vaarallista ainetta. Jätelain (646/2011) 28 §:n nojalla valtaajan on järjestettävä jätehuolto sekä noudattaa, mitä jätelain 29 §:ssä säädetään jätteen luovuttamisesta ja vastaanottamisesta. Jätelain 72 §:n roskaamiskielto koskee myös malminetsintää. Sen nojalla on kielletty ympäristöön jättää jätettä, hylätä konetta, laitetta, ajoneuvoa, alusta tai muuta esinettä eikä päästää ainetta siten, että siitä voi aiheutua epäsiisteyttä, maiseman rumentumista, viihtyisyyden vähentymistä, ihmisen tai eläimen loukkaantumisen vaaraa tai muuta niihin rinnastettavaa vaaraa tai haittaa. Jätelain 73 §:n nojalla roskaajan on poistettava roskaava esine tai aine ympäristöstä ja muutoinkin siivottava roskaantunut alue.

10. Valtausoikeuden nojalla mahdollisesti tehtävien kairausten osalta valtaajan tulee huolehtia, että putket katkaistaan mahdollisimman läheltä maanpintaa ja putkien päät tulpaan.

Perustelut: Määräyksellä kairausputkien katkaisemisesta mahdollisimman lähellä maanpintaa parannetaan alueen muiden käyttäjien turvallisuutta siten kuin kaivoslain (503/1965) 12.2 § edellyttää. Toimenpide on perusteltu myös kaivoslain (503/1965) 20 §:n tarkoituksessa, jonka mukaan valtaajan on luovuttuaan valtaukselta tai sen menetettyään viipymättä saatettava valtausalue yleisen turvallisuuden vaatimaan kuntoon.

11. Jos valtaaja aikoo valtauksen voimassaoloaikana suorittaa koelouhintaa, kuivattamista tai koerikastusta taikka muita ympäristö- tai muilta vaikutuksiltaan vastaavia toimenpiteitä, on valtaajan ilmoitettava tästä etukäteen kaivosviranomaiselle. Ilmoitus on tehtävä hyvissä ajoin ennen toimenpiteen aloittamista. Kaivosviranomaisen voi valvontaa varten ilmoituksen saatuaan tarvittaessa antaa määräyksiä toimenpiteiden suorittamisesta.

Perustelut: Koska valtaaja ei ole esittänyt kaivoslain (503/1965) 8.1 §:n 4-kohdan mukaista tutkimussuunnitelmaa niin yksityiskohtaisesti, että valtausoikeudesta päätettäessä olisi mahdollista arvioida kaivoslain (503/1965) 12 §:n mukaisen valtausoikeuden nojalla tehtävien tutkimustoimenpiteiden tarpeellisuutta tutkimustyön tavoitteiden kannalta, liitetään päätökseen määräys toimittaa kaivosviranomaiselle ilmoitus ennen ryhtymistä lain 12 §:ssä sallituihin, mutta vaikutuksiltaan tavanomaisia tutkimustoimenpiteitä merkittä-

vämpiin toimenpiteisiin. Tällä varmistetaan sen selvittäminen, onko hankkeesta tarpeen suorittaa ympäristövaikutusten arviointimenettelystä annetun lain (468/1994) 4 §:n nojalla ympäristövaikutusten arviointimenettely tai edellyttääkö hanke ympäristönsuojelulain (86/2000) 61 §:ssä tarkoitettua koetoimintailmoitusta ympäristönsuojeluviranomaiselle. Samalla kaivosviranomaisen on mahdollista kaivoslain (503/1965 ja 621/2011) valvonnan toteuttamiseksi arvioida toimenpiteiden vaikutusta ja tarvittaessa antaa tarkempia määräyksiä toimenpiteiden suorittamisesta.

12. Ennen koneelliseen malminetsintään ryhtymistä, valtaajan on oltava yhteydessä ELY-keskukseen ja selvitettävä ELY-keskuksen lausunnossa mainitun lintulajin reviirin sijainti. ELY-keskuksen lausunnossa mainitun lintulajin reviirin alueella ei saa käyttää moottoroituja tai konevoimin toimivia laitteita eikä moottoriajoneuvoja kyseisen lintulajin lisääntymisaikana ilman ELY-keskuksen lupaa. Lupahakemus on jätettävä hyvissä ajoin ennen toimenpiteiden aloittamista ja toimitettava siitä jäljennös Tukeisiin.

Perustelut: Valtausalueiden välittömässä läheisyydessä sijaitsee ELY-keskuksen lausunnon mukaan luonnonsuojelulailta uhanalaiseksi (LsL 46 §), rauhoitetuksi (LsA 19 §) ja erityisesti suojeltavaksi lajiksi (LsL 47 §) määritetyn lintulajin reviirin ydinosa. Rauhoitetun eläinlajin rauhoitussäännökset on mainittu luonnonsuojelulain 39 §:ssä, jonka mukaan mm. rauhoitetun eläinlajin tahallinen häiritseminen, erityisesti lisääntymisaikana, on kielletty. Tämän vuoksi koneelliseen malminetsintään liittyvä laitteiden käyttäminen sekä maastoliikenne on tarpeen rajata lisääntymisaajan ulkopuolelle, mikäli valtausalueen ulkopuolista ja kyseistä lintulajin reviirialuetta on tutkimustöissä tarpeen käyttää. Jalkaisin suoritettavaa ja mahdollisten kannettavien mittalaitteiden avulla suoritettavia tutkimustöitä ei Tukesin arvion mukaan ole pidettävä sellaisina toimenpiteinä, joista voisi aiheutua luonnonsuojelulain 39 §:n vastaisia seuraamuksia.

13. Sen lisäksi, mitä kaivoslaissa (503/1965) ja kaivoslain (621/2011) siirtymäsäännöksissä säädetään, valtaajan on noudatettava malminetsinnässä ja alueiden käytössä, mitä muualla laissa säädetään.

Perustelut: Maininnalla muualla laissa olevien velvoitteiden ja määräysten noudattamisvelvollisuudesta kiinnitetään valtaajan huomiota siihen, että kaivoslain (503/1965) ja kaivoslain (621/2011) siirtymäsäännösten mukaista etsintätoimintaa harjoitettaessa tulee myös muualla laissa olevat velvoitteet, rajaukset ja määräykset huomioida.

Vastaus lausuntoihin ja mielipiteisiin

Lausunnoissa ja mielipiteissä esitetyt seikat on otettu päätöksessä huomioon lupamääräyksillä. Lisäksi todetaan, että

- pohjavesialueelle ei ole tarpeen antaa erillistä määräystä, kun otetaan huomioon lupamääräys 13 (muun lainsäädännön noudattamisvelvollisuus).
- kairauksen yhteydessä käytetyn veden puhdistamista koskien ei ole tarpeen antaa erillistä määräystä kun otetaan huomioon lupamääräykset 4, 7, 9 ja 13.
- tutkimustöiden rajoittamista porotarhauskauden ulkopuolelle ei katsota tarpeelliseksi. Lupamääräys 5 velvoittaa valtaajan ilmoittamaan alueen paliskunnalle tutkimustöistä ja niiden aikataulusta sekä muusta alueiden käytöstä ennen tutkimustöi-

den aloittamista. Näin voidaan varmistaa, että tutkimuksista ei aiheudu kohtuutonta vahinkoa tai haittaa. Lisäksi viitataan lupamääräyksen 13 (muun lainsäädännön noudattamisvelvollisuus).

- lupamääräyksellä 4 asetetaan valtaajan veloitteeksi ilmoittaa alueen omistajalle tai haltijalle tutkimustöistä ja muusta alueiden käytöstä hyvissä ajoin ennen tutkimustöiden aloittamista. Omistajalla tai haltijalla on tällöin mahdollisuus vaatia vakuuden asettamista ennen tutkimustöitä.
- mielipiteissä mainittuun alueen jälkihoitoon ja maisemointiin todetaan, että lupamääräyksen 7 mukaan valtaajan on välittömästi saatettava valtausalue yleisen turvallisuuden vaatimaan kuntoon, poistettava väliaikaiset rakennelmat ja laitteet, huolehdittava alueen kunnostamisesta ja siistimisestä sekä saatettava alue mahdollisimman luonnonmukaiseen tilaan.
- FQM Kevitsa Mining Oy:n esittämä mielipide ei koske nyt kyseessä olevaa hakemusta eikä mielipiteessä tuotuja seikkoja käsitellä tästä syystä tässä päätöksessä.

Koska kyseessä on tutkimusvaihe, ei mahdollisen kaivostoiminnan vaikutuksia käsitellä tässä päätöksessä. Valtausalue on rajattu kaivoslain (503/1965) 6.1 §:n 6-kohdan mukaisesti.

Sovelletut säännökset

Kaivoslaki (503/1965)

Kaivoslaki (621/2011)

Kaivosasetus (663/1965)

Valtioneuvoston asetus kaivostoiminnasta (391/2012)

Luonnonsuojelulaki (1096/1996)

Luonnonsuojeluasetus (160/1997)

Hallintolaki (434/2003)

Jätelaki (646/2011)

Ympäristönsuojelulaki (86/2000)

Työ- ja elinkeinoministeriön asetus maksullisista suoritteista (1146/2009)

Poronhoitolaki (848/1990)

VALITUSOSOITUS

Valitusviranomainen

Päätökseen saa hakea muutosta valittamalla sille hallinto-oikeudelle, jonka tuomiopiirissä pääosa tässä päätöksessä tarkoitettusta alueesta sijaitsee. Toimivaltainen hallinto-oikeus on mainittu valitusosoituksen lopussa. Valituskirjelmä osoitetaan valitusviranomaiselle ja se on toimitettava valitusajassa hallinto-oikeuden kirjaamoon.

Valitusaika

Määräaika valituksen tekemiseen on kolmekymmentä (30) päivää tämän päätöksen antopäivästä.

Valitusoikeus

Päätöksestä voivat valittaa ne, joiden etua, oikeutta tai velvollisuutta asia saattaa koskea, sekä vaikutusalueella ympäristön-, terveyden- tai luonnonsuojelun taikka asuinympäristön viihtyisyyden edistämiseksi toimivat rekisteröidyt yhdistykset tai säätiöt, asianomaiset kunnat, elinkeino-, liikenne- ja ympäristökeskukset ja muut asiassa yleistä etua valvovat viranomaiset, saamelaiskäräjät sillä perusteella, että luvassa tarkoitettu toiminta heikentää saamelaisten oikeutta alkuperäiskansana ylläpitää ja kehittää omaa kieltään ja kulttuuriin ja kolttien kyläkokous sillä perusteella, että luvassa tarkoitettu toiminta heikentää koltta-alueella kolttien elinolosuhteita ja mahdollisuuksia harjoittaa elinkeinoja.

Valituksen sisältö

Valituskirjelmässä on ilmoitettava

- päätös, johon haetaan muutosta
- miltä kohdin päätökseen haetaan muutosta ja mitä muutoksia siihen vaaditaan tehtäväksi
- perusteet, joilla muutosta vaaditaan
- valittajan nimi ja kotikunta
- postiosoite ja puhelinnumero, joihin asiaa koskevat ilmoitukset valittajalle voidaan toimittaa

Jos valittajan puhevaltaa käyttää hänen laillinen edustajansa tai asiamiehensä tai jos valituksen laatijana on joku muu henkilö, valituskirjelmässä on ilmoitettava myös tämän nimi ja kotikunta.

Valittajan, laillisen edustajan tai asiamiehen on allekirjoitettava valituskirjelmä, ellei valituskirjelmää toimiteta sähköisesti (telekopiona tai sähköpostilla).

Valituksen liitteet

Valituskirjelmään on liitettävä

- päätös, johon haetaan muutosta valittamalla, alkuperäisenä tai jäljennöksenä
- asiakirjat, joihin valittaja vetoaa vaatimuksensa tueksi, jollei niitä ole jo aikaisemmin toimitettu viranomaiselle
- asiamiehen valtakirja

Valituskirjelmän toimittaminen perille

Valituskirjelmän voi viedä valittaja itse tai hänen valtuuttamansa asiamies. Valituskirjelmä liitteineen voidaan myös lähettää postitse, telekopiona tai sähköpostilla. Postiin valituskirjelmä on jätettävä niin ajoissa, että se ehtii perille valitusajan viimeisenä päivänä ennen aukioloajan päättymistä. Hallinto-oikeudessa kirjaamon aukioloaika on klo 8.00 – 16.15. Sähköisesti (telekopiona tai sähköpostilla) toimitetun valituskirjelmän on oltava toimitettu niin, että se on käytettävissä vastaanottolaitteessa tai tietojärjestelmässä määräajan viimeisenä päivänä ennen virka-ajan päättymistä.

Valittajalta peritään hallinto-oikeudessa **oikeudenkäyntimaksu** 97 euroa. Tuomioistuinten ja eräiden oikeus-hallintoviranomaisten suoritteista perittävistä maksuista annetussa laissa (701/1993) on erikseen säädetty eräistä tapauksista, joissa maksua ei peritä.

Toimivaltaisen hallinto-oikeuden yhteystiedot muutoksenhakua varten:

Pohjois-Suomen hallinto-oikeuden yhteystiedot 1.4.2014 lukien ovat:

Käyntiosoite: Isokatu 4, OULU

Postiosoite: PL 189, 90101 OULU

Faksi: 029 56 42841

Sähköposti: pohjois-suomi.hao@oikeus.fi

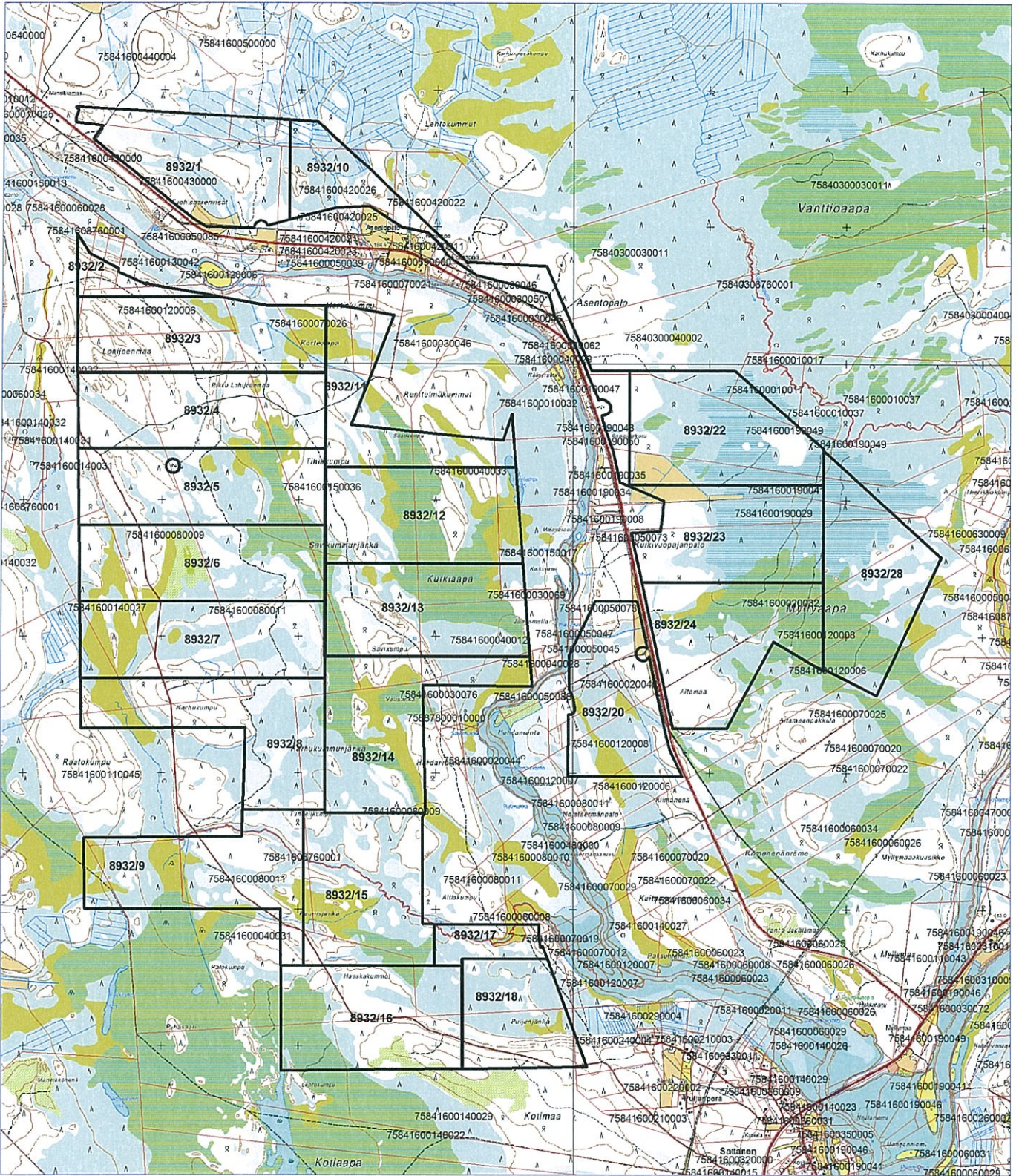
Puhelin: 029 56 42800 (vaihde)

Virka-aika: klo 8.00–16.15

Lisätietoja asiasta: Oulun hallinto-oikeuden kirjaamo, p. 029 56 42800.

Lista asianosaisista

Aikio Marja	Loponen Eeva
Aikio Antti	Loponen Toivo
Annala Mauno	Melamies Eeva-Liisa
Annala Sirkka	Melamies Irene
Apukka Johan	Melamies Paavo
Autio Asko	Meriläinen Tytti
Autio Auvo	Metsä-Botnia Metsät Oy
Autio Jouko	Metsähallitus
Erola Evan	Mikkola Hans
Erola Paavo	Mikkola Helena
Granroth Alli	Mikkola Helinä
Granroth Jukka	Mikkola Johan oikeudenomistajat
Granroth Raimo	Moberg Tuula
Granroth Teija	Moskuvaara Asko
Heikkilä Eija	Moskuvaara Eila
Kaaretkoski Jukka	Moskuvaara Hannu
Kaarlela Esa	Moskuvaara Markku
Karjalainen Erkki	Moskuvaara Paula
Karjalainen Paavo	Mäkinen Aila
Kaunisvaara Erkki	Oinas Marko
Kaunisvaara Kimmo	Ojanperä Jari
Kemijoki Oy	Peroja Tapio
Kersilö Vilho	Peroja Tuula oikeudenomistajat
Kivelä Hanne	Riipi Matti
Kivelä Petri	Sodankylän kunta
Korhonen Elli	Strand Helvi oikeudenomistajat
Korhonen Martta	Teivainen Lauri
Korhonen Pauli	Tepsa Leila
Korhonen Sakari	Tuovinen Ilkka
Kumpuniemi Martti oikeudenomistajat	Varis Erkki
Lakkala Alpo	Yarborough Pirjo
Lakkala Irja-Kaisa	Ylitepsa Frans
	Äärelä Urpo



Mittakaava 1: 40 000

