

FQM Kevitsa Mining Oy  
Kaikutie 1  
99600 SODANKYLÄ

## VALTAUSOIKEUTTA KOSKEVA PÄÄTÖS

**Nimi** Satojärvi 1 - 15

**Hakija** FQM Kevitsa Mining Oy  
SODANKYLÄ

**Yhteystiedot:**

Kaikutie 1  
99600 SODANKYLÄ

**Lisätietoja antaa:**

Lappalainen Markku puh. 040 761 9889

### Hakemuksen peruste

Kaivoslain (503/1965) 12 §:n mukaista malminetsintää valtausalueella voidaan suorittaa valtausoikeuden nojalla.

### Vireilletulo

Asia on tullut vireille 19.3.2010 työ- ja elinkeinoministeriöön jätetyllä hakemuksella. Kaivoslaki (503/1965) on kumottu 1.7.2011 voimaan tulleella kaivoslailla (621/2011), jonka mukaan kumotun kaivoslain nojalla työ- ja elinkeinoministeriössä vireillä olleet asiat siirtyivät kaivosviranomaisena toimivaan Turvallisuus- ja kemikaalivirastoon (Tukes). Ennen 1.7.2011 vireille tulleet hakemukset ratkaistaan kaivoslain (503/1965) mukaisesti ottaen huomioon uuden kaivoslain (621/2011) siirtymäsäännökset.

Hakemuksen on jättänyt Kevitsa Mining AB, mutta hakemus on siirretty 29.9.2010 FQM Kevitsa Mining Oy:lle

Hakemuksesta on pyydetty lisäselvityksiä 23.3.2010.

Hakemusta on täydennetty seuraavasti:

- 21.4.2010 kartta, Natura-selvitys, tutkimussuunnitelma ja valtauksen perustelut
- 20.5.2010 esteettömyystodistus
- 25.10.2010 Esteettömyystodistus

## Hakemuksen käsittely

Hakija on samanaikaisesti hakenut valtausta usealle vierekkäin/lähekkäin sijaitsevalle alueelle.

Haetut alueet muodostavat yhden kokonaisuuden, joka käsitellään yhtenä hakemuksena. Samat henkilöt voivat olla asianosaisia samoin perustein usean alueen osalta. Hakijan toimittamassa esteettömyystodistuksessa, kaivoskivennäisiä koskevassa otaksumassa tai tutkimusten arvioitua määrää ja laatua koskevassa selvityksessä ei eritellä asioita yksittäisten valtausalueiden osalta. Haettu aluekokonaisuus käsitellään ja ratkaistaan yhdellä päätöksellä.

## Valtausalueet

Tämä päätös koskee seuraavia alueita:  
Sodankylä (758)

### KaivNro 8933/1; valtausalueen nimi: Satojärvi 1

Tilan RN:o	Tilan nimi	Kylä	ha
758-893-11-1	Sodankylän Valtionmaa II	Valtion metsämaat	83,69
		<b>Yhteensä ha</b>	<b>83,69</b>

### KaivNro 8933/2; valtausalueen nimi: Satojärvi 2

Tilan RN:o	Tilan nimi	Kylä	ha
758-893-11-1	Sodankylän Valtionmaa II	Valtion metsämaat	91,47
		<b>Yhteensä ha</b>	<b>91,47</b>

### KaivNro 8933/3; valtausalueen nimi: Satojärvi 3

Tilan RN:o	Tilan nimi	Kylä	ha
758-893-11-1	Sodankylän Valtionmaa II	Valtion metsämaat	95,87
		<b>Yhteensä ha</b>	<b>95,87</b>

### KaivNro 8933/4; valtausalueen nimi: Satojärvi 4

Tilan RN:o	Tilan nimi	Kylä	ha
758-893-11-1	Sodankylän Valtionmaa II	Valtion metsämaat	95,59
		<b>Yhteensä ha</b>	<b>95,59</b>

### KaivNro 8933/5; valtausalueen nimi: Satojärvi 5

Tilan RN:o	Tilan nimi	Kylä	ha
758-893-11-1	Sodankylän Valtionmaa II	Valtion metsämaat	95,59
		<b>Yhteensä ha</b>	<b>95,59</b>

**KaivNro 8933/6; valtausalueen nimi: Satojärvi 6**

Tilan RN:o	Tilan nimi	Kylä	ha
758-893-11-1	Sodankylän Valtionmaa II	Valtion metsämaat	93,58
		<b>Yhteensä ha</b>	<b>93,58</b>

**KaivNro 8933/7; valtausalueen nimi: Satojärvi 7**

Tilan RN:o	Tilan nimi	Kylä	ha
758-893-11-1	Sodankylän Valtionmaa II	Valtion metsämaat	73,05
		<b>Yhteensä ha</b>	<b>73,05</b>

**KaivNro 8933/8; valtausalueen nimi: Satojärvi 8**

Tilan RN:o	Tilan nimi	Kylä	ha
758-893-11-1	Sodankylän Valtionmaa II	Valtion metsämaat	75,31
		<b>Yhteensä ha</b>	<b>75,31</b>

**KaivNro 8933/9; valtausalueen nimi: Satojärvi 9**

Tilan RN:o	Tilan nimi	Kylä	ha
758-893-11-1	Sodankylän Valtionmaa II	Valtion metsämaat	100,00
		<b>Yhteensä ha</b>	<b>100,00</b>

**KaivNro 8933/10; valtausalueen nimi: Satojärvi 10**

Tilan RN:o	Tilan nimi	Kylä	ha
758-893-11-1	Sodankylän Valtionmaa II	Valtion metsämaat	91,84
		<b>Yhteensä ha</b>	<b>91,84</b>

**KaivNro 8933/11; valtausalueen nimi: Satojärvi 11**

Tilan RN:o	Tilan nimi	Kylä	ha
758-893-11-1	Sodankylän Valtionmaa II	Valtion metsämaat	97,53
		<b>Yhteensä ha</b>	<b>97,53</b>

**KaivNro 8933/12; valtausalueen nimi: Satojärvi 12**

Tilan RN:o	Tilan nimi	Kylä	ha
758-893-11-1	Sodankylän Valtionmaa II	Valtion metsämaat	78,16
		<b>Yhteensä ha</b>	<b>78,16</b>

**KaivNro 8933/13; valtausalueen nimi: Satojärvi 13**

Tilan RN:o	Tilan nimi	Kylä	ha
758-893-11-1	Sodankylän Valtionmaa II	Valtion metsämaat	81,06
		<b>Yhteensä ha</b>	<b>81,06</b>

**KaivNro 8933/14; valtausalueen nimi: Satojärvi 14**

Tilan RN:o	Tilan nimi	Kylä	ha
758-893-11-1	Sodankylän Valtionmaa II	Valtion metsämaat	63,56
		<b>Yhteensä ha</b>	<b>63,56</b>

**KaivNro 8933/15; valtausalueen nimi: Satojärvi 15**

Tilan RN:o	Tilan nimi	Kylä	ha
758-893-11-1	Sodankylän Valtionmaa II	Valtion metsämaat	95,51
		<b>Yhteensä ha</b>	<b>95,51</b>

Valtausalueiden pinta-ala on yhteensä 1 311,81 ha.

Valtauskohtaiset kiinteistöjen rajat ilmenevät päätöksen liitteenä olevasta kartta-aineistosta.

**Alueesta tarkemmin**

Haetut valtausalueet sijaitsevat kokonaisuudessaan Oraniemen paliskunnan erityisellä poronhoitoalueella, sekä Sodankylän kunnan alueella, oikeusvaikutteisella Lokka – Koitelainen – Kevitsa osayleiskaavan alueella. Alueet sijoittuvat osin myös natura-alueelle tai sen läheisyyteen (FI1301716 Koitelainen, SPA/SCI).

**Esteettömyystodistus**

Hakemusasiakirjoissa on toimitettu todistus, jossa todetaan, että haetulla alueella ei ole kaivoslain 6 §:n mukaisia valtauksen esteitä.

Haetut valtausalueet sijaitsevat oikeusvaikutteisen Lokka - Koitelainen - Kevitsa osayleiskaavan alueella, mutta Sodankylän kunta ei vastusta valtausta.

**Otaksuma kaivoskivennäisistä**

Hakija otaksuu valtausalueella olevan seuraavia kaivoskivennäisiä: kupari, muut platinametallit, nikkeli.

Otaksuman perustelut on esitetty liitteessä 1.

**Tutkimusten arvioitu määrä ja laatu**

Hakijan arvio tutkimusten määrästä ja laadusta on esitetty liitteessä 1.

**Hakemuksesta tiedottaminen ja lausuntopyynnöt**

Hakemuksesta on 23.8.2010 lähetetty ilmoitus maanomistajille asianosaisten kuulemista varten sekä lausuntopyynnöt alueen kunnalle, elinkeino-, liikenne- ja ympäristökeskukselle (ELY-keskus) ja tarvittaessa muussa lainsäädännössä mainituille tahoille.

Lisäksi hakemus on ollut nähtävillä 22.10.2010 saakka alueen kunnanvirastossa sekä ministeriön tai Tukesin kirjaamossa. Lausunnot ja mielipiteet tuli toimittaa viimeistään 22.10.2010.

#### **Lausunnot ja mielipiteet sekä hakijan vastine**

Hakemuksen johdosta annetut lausunnot ja mielipiteet sekä hakijan vastine on esitetty liitteessä 2.

#### **Turvallisuus- ja kemikaaliviraston ratkaisu**

Hakija on kaivoslain (503/1965) 1.1 §:ssä tarkoitetulla tavalla valtauskelpoinen.

Tukes hyväksyy valtaushakemuksen seuraavin, liitteessä 3 esitetyin määräyksin sekä antaa hakijalle valtaajana tähän päätökseen sisältyvät seuraavat valtauskirjat:

- |                                   |              |
|-----------------------------------|--------------|
| 1. Kaivosrekisterinumero 8933/1   | Satojärvi 1  |
| 2. Kaivosrekisterinumero 8933/2   | Satojärvi 2  |
| 3. Kaivosrekisterinumero 8933/3   | Satojärvi 3  |
| 4. Kaivosrekisterinumero 8933/4   | Satojärvi 4  |
| 5. Kaivosrekisterinumero 8933/5   | Satojärvi 5  |
| 6. Kaivosrekisterinumero 8933/6   | Satojärvi 6  |
| 7. Kaivosrekisterinumero 8933/7   | Satojärvi 7  |
| 8. Kaivosrekisterinumero 8933/8   | Satojärvi 8  |
| 9. Kaivosrekisterinumero 8933/9   | Satojärvi 9  |
| 10. Kaivosrekisterinumero 8933/10 | Satojärvi 10 |
| 11. Kaivosrekisterinumero 8933/11 | Satojärvi 11 |
| 12. Kaivosrekisterinumero 8933/12 | Satojärvi 12 |
| 13. Kaivosrekisterinumero 8933/13 | Satojärvi 13 |
| 14. Kaivosrekisterinumero 8933/14 | Satojärvi 14 |
| 15. Kaivosrekisterinumero 8933/15 | Satojärvi 15 |

#### **Määräykset sekä perustelut päätökselle ja määräyksille**

Tukesin antamat määräykset sekä perustelut päätökselle ja määräyksille on esitetty liitteessä 3.

#### **Vastaus lausuntoihin ja mielipiteisiin**

Tukesin vastaus hakemuksesta annettuihin lausuntoihin ja mielipiteisiin on esitetty liitteessä 3.

#### **Malminetsinnän aloittaminen**

Tutkimus valtausalueilla on hallintolainkäyttölain (586/1996) 31 §:n nojalla sallittu vasta, kun tämä päätös on saanut lainvoiman sekä ensimmäisen vuoden valtauskorvaus on maksettu maanomistajille.

#### **Päätösmaksu**

Päätöksestä perittävä maksu on 60 € ja tähän päätökseen sisältyvästä kustakin valtauskirjasta perittävä maksu on 400 €.

Maksu peritään hakemuksen jättöhetkellä voimassa olleen työ- ja elinkeinoministeriön maksullisista suoritteista annetun asetuksen mukaisesti. Lasku toimitetaan erikseen.

### **Päätöksestä tiedottaminen**

Päätöksestä tiedotetaan kaivoslain (621/2011) 58 §:n mukaisesti. Valtauspäätös liitteineen toimitetaan postitse hakijalle. Jäljennös päätöksestä toimitetaan niille, jotka ovat tätä erikseen pyytäneet, sekä niille kunnille, ELY-keskuksille ja muille viranomaisille, joille asiasta sen käsittelyn aikana on annettu tieto tai joilta on pyydetty lausunto. Jäljennös päätöksestä toimitetaan myös paliskunnalle.

Päätöksen antamisesta ilmoitetaan niille, jotka ovat tehneet muistutuksen asiassa tai ovat ilmoitusta erikseen pyytäneet, sekä niille asianosaisille, joita asia erityisesti koskee.

Päätöksen antamisesta kuulutetaan alueen kunnan ilmoitustaululla. Lisäksi tieto päätöksestä julkaistaan Lapin Kansa sanomalehdessä.

### **Muutoksenhaku**

Tähän päätökseen saa kaivoslain (621/2011) 162 §:n nojalla hakea muutosta valittamalla Rovaniemen hallinto-oikeuteen.

Valitusaika on 30 päivää tämän päätöksen antopäivästä. Liitteenä olevasta valitusosoituksesta ilmenee, miten muutosta haettaessa on meneteltävä.

Päätöksestä perittävästä maksusta valitetaan samassa järjestyksessä kuin pääasiasta.

**Lisätietoja** kaivosasiat@tukes.fi tai puh. 010 60 52127.

Terho Liikamaa  
kaivosyli-insinööri

Ilkka Keskitalo  
ylitarkastaja

### **LIITTEET**

Liite 1: Otaksuman perustelut sekä tutkimusten arvioitu määrä ja laatu

Liite 2: Lausunnot ja mielipiteet sekä hakijan vastine

Liite 3: Määräykset sekä perustelut päätökselle ja määräyksille, vastaus lausuntoihin ja mielipiteisiin

Liite 4: Valitusosoitus

Liite 5: Lista asianosaisista

Liite 6: Kartta valtausalueista

Liite 7: Päätökseen sisältyvät valtauskirjat valtausalueittain toimitetaan ainoastaan hakijalle sekä osana julkista kuulutusta

## Otaksuma kaivoskivennäisistä

FQM Kevitsa Mining Oy anoo valtaushakemuksilla Satojärvi 1–15 itselleen etuoikeutta suorittaa malminetsinnällisiä tutkimuksia yhtiön pääasiallisen toimintakohteen, rakenteilla olevan Kevitsan kaivoksen, ja jo aiemmin määrätyn kaivospiirin välittömässä läheisyydessä.

Vallattavaksi anottavien alueiden tulkitaan osittain sijoittuvan Kevitsan intruusion kattamalle alueelle, jonka malminetsinnällinen potentiaali on todistetusti merkittävä. Itse Kevitsan intruusion lisäksi Satojärvi 1–15 valtausalueilla pyritään turvaamaan FQM Kevitsa Mining Oy:n mahdollisuus malminetsintätyöhön intruusion ja sitä ympäröivien pintasyntyisten kivilajiyksiköiden kontaktivyöhykkeellä. On perusteltua olettaa, että Kevitsan mineralisaation synnyttänyt geologinen prosessi tai sitä seuranneet kuoren myöhäisemmät kehitysvaiheet ovat saattaneet kuljettaa (tai muutoin synnyttää) malmimineraaleja merkittävässä määrin myös näihin intruusiota ympäröiviin kiviin. Valtausalueet kattavat myös Kevitsan ja Koitelaisen intruusioiden välissä tavattavan kerrosjuonisysteemin, jonka mahdollista malmipotentialiaa KMAB on kiinnostunut selvittämään. Kerrosjuoni voidaan tulkita osaksi Kevitsa-Satovaara kompleksia, mikä merkitsisi myös tämän kivilajiyksikön olevan malmikriittinen.

## Tutkimusten arvioitu määrä ja laatu sekä Natura-selvitys

FQM Kevitsa Mining Oy on suunnitellut toteuttavansa valtausalueilla ensi vaiheessa nykykäsitystä tarkentavaa kallioperä- ja rakennekartoitusta sekä kivien geokemiaa selvittävää palanäytteenottoa. Yhtiön hankkiman geofysiikan aineston (mm. alueellinen lentomittaus) ja tulevien maastotarkastusten perusteella mielenkiintoisiksi osoittautuvilla kohteilla tullaan suorittamaan pohjamoreeninäytteenottoa, erottelukyvyltään parempia sähkömagneettisia maanpintamittauksia sekä timanttikairausta tarpeen mukaan. Maaston ja kulloinkin kyseessä olevan alueen suojeluasteen salliessa saatamme suorittaa tutkimusojien kaivuuta.

Maastotyöt tullaan suorittamaan mahdollisimman vähän ympäristöä kuormittaen ja maanomistajat huomioon ottaen. Alueen luontoarvot voidaan huomioida tutkimustyössä mm. suorittamalla koeporaukset ja geofysikaaliset maanpintamittaukset mahdollisuuksien mukaan hankikannon aikana sekä rauhoittamalla lintujen pesimäaika häiritsevältä toiminnalta. Tulemme ottamaan alueen maanomistajiin yhteyttä hyvissä ajoin ennen eri tutkimusten alkua ja pitämään heitä ajan tasalla töiden kulusta.

### Natura-selvitys

Haetuilla Satojärvi 1–15 valtausalueilla on Natura 2000 -verkostoon kuuluva Koitelaisen suojelukohde (FI1301716; 48938 ha), joka on sisällytetty Natura-verkostoon luontodirektiivin (SCI-alue) ja lintudirektiivin (SPA-alue) mukaisena alueena. Koitelaisen suojelukohde on kansainvälisesti merkittävien kosteikkojen luettelossa (Ramsar-kohde) sekä kansainvälisesti tärkeä lintualue (IBA). Lisäksi alue kuuluu kansallis- ja luonnonpuistojen kehittämisohjelmaan ja siihen sisältyy kolme vanhojen metsien suojeluohjelmaan kuuluvaa kohdetta. Alueen suojelua toteutetaan luonnonsuojelulain sekä maankäyttö- ja rakennuslain keinoin. Koitelainen on edustavimpia erämaisena säilyneitä aapasuoalueitamme. Alue on lisäksi merkittävä uhanalaisten lintujen sekä nisäkkäiden pesimä- ja elinalue.

Haetut valtausalueet sijoittuvat Koitelaisen Natura-alueen lounaisosaan Satojärven pohjoispuolelle. Valtausalueista Satojärvi 5–9 sekä 12–15 sijoittuvat Koitelaisen Natura-alueelle osittain. Loput valtaukset sijoittuvat sen läheisyyteen. Koska haetut valtausalueet sijoittuvat Kevitsan kaivospiirin välittömään läheisyyteen, alueen suojeluun liittyvää tarkempaa arviointia on käsitelty myös Lapin elinkeino-, liikenne- ja ympäristökeskuksen sivuilla julkaistussa 'Kevitsan kaivos-hankkeen Natura-arviointi' aineistossa (<http://www.ymparisto.fi/download.asp?contentid=64736&lan=FI>).

Saatavilla olevien Koitelaisen luontotyyppien karttatietojen perusteella suurin osa haetuista valtausalueista sijoittuu aapasaille. Muihin valtausalueilla esiintyviin luontotyyppeihin kuuluvat muun muassa boreaaliset luonnonmetsät, puustoiset suot sekä letot.

Alueelle suunnitellut geologiset tutkimukset tullaan suorittamaan Natura 2000 -alueiden ja välittömästi niiden läheisyyteen sijoittuvien alueiden osalta niin, etteivät ne heikennä alueen luontoarvoja. Käytännössä tämä tarkoittaa sitä, että raskaampaa koneistusta vaativissa töissä, kuten pohjamoreeninäytteenotossa ja syväkairauksessa, käytetään tela-alustaisia laitteita. Luonnolle aiheutuvien haitallisten vaikutusten minimoimiseksi työt pyritään suorittamaan hankikannon aikana, maan ollessa roudassa. Kulkureittien suunnittelussa hyödynnetään mahdollisuuksien mukaan maastossa jo entuudestaan olevia varsiteitä sekä luonnonmukaisia kulkuaukkoja, täten minimoiden mahdolliset puustolle sekä kasvustolle aiheutuvat vauriot.

Maastotyöt pyritään ajoittamaan alueella esiintyvien eläinlajien kannalta kriittisiä ajankohtia (esim. pesiminen) kunnioittaen. Koska suojeltavien lajien esiintymistiedot eivät ole julkisia, tulemme toimimaan yhteistyössä Lapin ely-keskuksen sekä Metsähallituksen kanssa välttääksemme mahdolliset häiriöt.

Huomioiden Satojärvi 1–15 alueiden kokonaispinta-alan ja niiden sijoittumisen Koitelaisen Natura-verkoston suhteen sekä ehdotetut suojelutoimenpiteet, katsomme, että FQM Kevitsa Mining Oy:n suunnittelema malminetsintätyö ei merkittävästi heikennä niitä luontoarvoja, joiden perusteella Koitelaisen alue on suojeltu tai sisälletty Natura 2000 -verkkoon.



## Hakemuksen johdosta annetut lausunnot

### Sodankylä kunta

Sodankylän kunnalla ei ole huomattamista valtauksista, mutta lisää lausuntoonsa seuraavaa: Asutuksen läheisyydessä (noin 1 km) tapahtuvan kairauksen yhteydessä käytetty vesi tulee puhdistaa samalla menetelmällä kuin esim. Natura-alueella Viiankiaavalla on puhdistettu. Porotalouden osalta tulee huomioida kevään vasotusaika ja välttää vasotusaitojen läheisyydessä tapahtuva kairaus.

### Lapin elinkeino-, liikenne- ja ympäristökeskus (ELY-keskus)

#### Uhanalaiset lajit

Valtausalueen **Satojärvi 1** (KaivNro 8933/1) välittömässä läheisyydessä sijaitsee luonnonsuojelulla uhanalaiseksi (LsL 46 §), rauhoitetuksi (LSA 19 §) ja erityisesti suojeltavaksi lajiksi (LsL 47 §) määritetyn lintulajin reviirin ydinosaa. Tutkimustoimenpiteitä ei saa suorittaa ja alueella liikkumista tulee välttää Metsähallituksen asettamien rajoitusten mukaisesti.

Valtausalueen **Satojärvi 15** (KaivNro 8933/15) välittömässä läheisyydessä sijaitsee luonnonsuojelulla uhanalaiseksi (LsL 46 §), rauhoitetuksi (LSA 19 §) ja erityisesti suojeltavaksi lajiksi (LsL 47 §) määritetyn lintulajin reviirin ydinosaa. Tutkimustoimenpiteitä ei saa suorittaa ja alueella liikkumista tulee välttää Metsähallituksen asettamien rajoitusten mukaisesti.

Valtausalueiden **Satojärvi 4 ja 5** (KaivNro 8933/4 ja 5) välittömässä läheisyydessä sijaitsee luonnonsuojelulla uhanalaiseksi (LsL 46 §) ja erityisesti suojeltavaksi lajiksi (LsL 47 §) määritetyn lintulajin reviirin ydinosaa. Tutkimustoimenpiteitä ei saa suorittaa ja alueella liikkumista tulee välttää Metsähallituksen asettamien rajoitusten mukaisesti.

Ympäristöhallinnon Eliölajit – tietojärjestelmän mukaan (tilanne 26.10.2010) valtausalueilla **Satojärvi 2 ja 3** (KaivNro 8933/2 ja 3) sijaitsee uhanalaisen (LsL 46 §) ja erityisesti suojeltavan lajin (LsL 47 §), serpentiinipikkutervakon esiintymä. Erityisesti suojeltavan lajin esiintymäpaikan hävittäminen ja heikentäminen on kielletty kun alueellinen ELY – keskus on tehnyt päätöksen esiintymän suojelusta. Kyseisen esiintymän osalta rajauspäätöstä ei ole tehty, mutta esiintymä tulee huomioida valtausoikeutta koskevassa päätöksessä.

#### Natura 2000-alue

Valtausalueista 8933/ 5, 6, 7, 8, 9, 12, 13, 14 ja 15 sijoittuvat osittain Koitelainen (FI1301716) – nimisen Natura 2000-verkoston kuuluvalla alueella.

Koitelainen on hyväksytty luontodirektiivin mukaiseksi yhteisön tärkeänä pitämäksi alueeksi (SCI –alue). Alue on myös ilmoitettu komissiolle lintudirektiivin mukaisena erityisenä suojelualueena (SPA –alue). Alueen suojelun perusteena ovat luontodirektiivin liitteen I mukaiset luontotyytit; aapasuot, luonnonmetsät, vaihettumissuot ja rantasuot, humuspitoiset lammet ja järvet, pikku joet ja purot, tunturikankaat, keidassuot, lähteet ja lähdesuot, letot, lehdot,

metsäluhdat, puustoiset suot ja tulvametsät. Alueen suojeluperusteena ovat myös luontodirektiivin liitteen II lajit lapinleinikki, lettorikko, ahma ja saukko.

Lintudirektiivin liitteen I linnuista Natura -alueella esiintyvät ampuhaukka, helmipöllö, hiiripöllö, huuhkaja, kapustarinta, kurki, lapinpöllö, lapintiira, laulujoutsen, liro, metso, palokärki, pohjantikka, pyy, sinirinta, sinisuohaukka, suokukko, suopöllö, teeri, uivelo, varpuspöllö, vesipääsky sekä neljä uhanalaista lajia. Säännöllisesti alueella esiintyviä muuttolintuja ovat tuulihaukka, mustaviklo ja pikkusirkku.

Kaikessa Natura 2000 – alueilla ja niiden läheisyydessä harjoitettavassa toiminnassa on huolehdittava siitä, ettei toimenpiteillä merkittävästi heikennetä alueen valinnan perusteena olevia luontotyyppisiä tai lajien elinympäristöjä. Merkittävän heikentymisen todennäköisyys on aina selvitettävä ja tällaisen heikentymisen vaikutukset arvioitava asianmukaisella tavalla ennen luvan myöntämistä tai suunnitelman hyväksymistä (luonnonsuojelulaki 65 §).

Hakija ei tosiasiallisesti ole valtaushakemuksessa arvioinut toiminnan vaikutuksia Natura – alueen suojelun perusteena oleviin luonnonarvoihin. Lapin ELY –keskus katsoo, ettei valtausoikeutta uusille alueille voida myöntää ellei asianmukaisesti tehdyllä arviointimenettelyllä osoiteta tai valtausoikeuden nojalla tehtävien tutkimustoimenpiteiden rajoittamisella varmisteta, ettei merkittävästi heikentäviä vaikutuksia alueen lajeille ja luontotyypeille aiheudu.

Luonnonarvoille aiheutuvien vaikutusten arvioinnin osalta Lapin ELY -keskus viittaa Euroopan yhteisöjen tuomioistuimen ratkaisuun asiassa C-127/02. Sen kappaleessa 61 on täsmennetty asianmukaisen arvioinnin käsitettä ja todettu sen merkitsevän sitä, että alaa koskevat parhaat tutkimustulokset huomioon ottaen on yksilöitävä suunnitelman tai hankkeen kaikki sellaiset näkökohdat, jotka voivat yksinään tai yhdistettynä muiden suunnitelmien tai hankkeiden kanssa vaikuttaa alueen suojelutavoitteisiin. Viranomaiset voivat hyväksyä hankkeen vain varmistuttuaan siitä, ettei se vaikuta haitallisesti kyseisen alueen koskemattomuuteen, kun otetaan huomioon toiminnan vaikutusten asianmukaista arviointia koskevat päätelmät. Näin on silloin, kun ei ole olemassa mitään tieteelliseltä kannalta järkevää epäilyä tällaisten vaikutusten aiheutumatta jäämisestä.

Vaikka hakijayhtiö on toiminut tiiviissä yhteistyössä ELY -keskuksen ja Metsähallituksen luontopalveluiden kanssa, ei neuvottelumenettelyillä voida siirtää toiminnanharjoittajan arviointi- ja selvilläolovelvollisuutta. ELY -keskuksen näkemyksen mukaan vaikutukset lajeihin, luontotyypeihin ja Natura –alueen yhtenäisyyteen tulee olla selvillä jo valtausta koskevaa päätöstä tehtäessä, eikä sitä voida jättää myöhempien neuvottelujen tai toimenpiteiden varaan. Näin on linjannut myös KHO 26.1.2009 antamassaan päätöksessä (taltio 175).

#### Muuta

Valtausalueella **Satojärvi 15** (KaivNro 8933/15) sijaitsee muinaisjäännös. Valtausalueiden välittömässä läheisyydessä ei sijaitse pohjavesialueita.

Lapin ELY – keskus toteaa, että mikäli valtausoikeus myönnetään, kaikessa toiminnassa tulee välttää turmelemasta alueen luontoa enempää kuin tutkimusten tekemiseksi on välttämätöntä. Tutkimusten jälkeen maastoon jätetyt jäljet tulee entisöidä mahdollisimman hyvin.

Alueen jälkihoitoa ja maisemointia koskeviin lupamääräyksiin tulee erityisesti kiinnittää huomiota.

### Oraniemen paliskunta

Valtaushakemus kaivosnrolle 8933 sijoittuu osittain Vaiskonselän erotusaidan sisään. Liikkumista loka- marraskuussa ja juhannuksen aikoihin tulee välttää ja mahdolliset haitat porotaloudelle tulee korvata täysimääräisesti.

## Hakemuksen johdosta annetut mielipiteet

### Metsähallitus

Metsähallitus toteaa mielipiteessään, että se pitää tärkeänä alueiden maisema-, luonto- ja kulttuuriarvojen huomioimista tutkimustoiminnassa mahdollisimman hyvin. Metsähallitus edellyttää myös, että hakija on suoraan yhteydessä heihin, jolloin käydään läpi hakijan tutkimussuunnitelma ja varmistetaan metsälain 10 §:n, luonnonsuojelulain ja muinaismuistolain määrittelemät arvokkaat luonto- ja kulttuurikohteet. Metsähallitus mainitsee mielipiteessään myös valtausalueella sijaitsevan suuren petolinnun pesän, joka täytyy huomioida tutkimusajankohdassa.

Metsähallitus pitää tärkeänä, että valtausalueiden tutkimustoiminnassa huomioidaan alueiden maisema-, luonto- ja kulttuuriarvot mahdollisimman hyvin. Tietoja Metsähallituksen mailla olevista arvokkaista, huomioon otettavista kohteista löytyy esim. Suomen ympäristökeskuksen uhanalaisrekisteristä ja Museoviraston muinaismuistorekisteristä. Koska näistä virallisista rekistereistä ei löydy kaikkia Metsähallituksen mailla sijaitsevia luonto- ja kulttuurikohdetietoja, Metsähallitus edellyttää, että kaivosyhtiön tulee olla yhteydessä myös suoraan Metsähallitukseen. Samassa yhteydessä voidaan yhteisesti käydä läpi kaivosyhtiön laatima tutkimussuunnitelma ja näin yksityiskohtaisesti varmistaa, että metsälain 10 §:n, luonnonsuojelulain ja muinaismuistolain määrittelemät arvokkaat luonto- ja kulttuurikohteet säilyvät mahdollisimman hyvin. Vähimmäisedellytys on, että toimijalla on tieto olemassa olevista kohteista ja lisäksi kyky tunnistaa mahdolliset uudet kohteet maastossa.

Valtausalueella Satojärvi 1-2 sijaitsee suuren petolinnun pesä. Tästä syystä toimintaa ei tule harjoittaa mainitulla alueella vuosittain 15.02.-31.07. välisenä aikana.

Valtaushakemusalueesta 8933/1, Satojärvi 1-15, kuuluvat alueet Satojärvi 5-9 ja Satojärvi 12-15 osittain Koitelaisen suojeluohjelma-alueeseen ja samalla Natura 2000-verkoston kuuluvaan Alueeseen Koitelainen, FI1301716. Muut haetut alueet sijaitsevat Natura-alueen välittömässä läheisyydessä. Natura-alue on suojeltu sekä luonto- että lintudirektiivin mukaisena suojelukohteena. Hankkeen toteuttajan on luonnonsuojelulain (199611096) 65 § mukaisesti selvitettävä toiminnan mahdolliset vaikutukset Natura-alueen luontoarvoihin.

Suojelualueella on tehty luontotyyppikartoitus. Alueilta löytyy aapasuota, lettoa, puustoisia soita ja boreaalisia luonnonmetsiä. Kasvilajistoa ei ole vielä tutkittu lainkaan. Lettojen esiintyminen alueella viittaa kuitenkin arvokkaan suolajiston todennäköiseen esiintymiseen.

Mikäli Tukes hyväksyy valtaushakemuksen, tulee varsinainen tutkimuslupa Koitelaisen suojeluohjelma-alueen ja Natura-alueen osalta sekä mahdollinen maastoliikennelupa hakea

Metsähallituksesta. Jos suojelualueelta joudutaan kaatamaan puustoa koneiden tieltä, töistä on esitettävä tarkempi suunnitelma Metsähallitukselle hyvissä ajoin ennen töiden alkua. Metsähallitus edellyttää saavansa tarkat suunnitelmat kairakoneiden kulkureiteistä ja kairauspisteistä, jos tutkimus etenee siihen vaiheeseen. Tukesin mahdollisesti myöntämän valtausoikeuden ei tule suoraan sallia puuston poistoa. Mikäli tutkimustöiden yhteydessä on tarvetta poistaa puustoa tai käyttää Metsähallituksen tieverkostoa, tulee toimijan olla ennakkoon yhteydessä Metsähallituksen Sodankylän metsätiimiin ja sopia toimenpiteistä, joilla tiestö-, puusto- ja taimikkovahingot pyritään ehkäisemään, tai mikäli vahinkoja on odotettavissa, niin sopia etukäteen korvauseriaatteista. Mikäli tutkimusalueella suoritetaan sellaisia syväkairauksia, joista kairauksien jälkeen jää maastoon pysyvästi maanpäällisiä metallisia tai muovisia maaputkia, Metsähallitus edellyttää, että putket katkaistaan mahdollisimman läheltä maanpintaa ja putkien päät tulpataan. Vaihtoehtoisesti kairaputket tulee reikien kairaamisen jälkeen poistaa. Vähän lumen aikana putket ovat vaarallisia mm. moottorikelkkailijoille. Maanpäällisistä putkista voi aiheutua vahinkoja myös metsäkoneille ja muille maastoajoneuvoille. Edellä mainitulla toimenpiteellä parannetaan maaston muiden käyttäjien turvallisuutta ja estetään materiaalivahinkoja. Metsähallitus katsoo, että valtaaja on kaikilta osin vastuussa näistä vahingoista Metsähallitukselle ja kolmannelle osapuolelle.

Mikäli tutkimuksien aikana valtausalueelle tehdään tutkimuskuoppia, tulee toimijanhuolehtia siitä, että ne peitetään välittömästi niiden käytyä tarpeettomiksi. Syvät tutkimuskuopat tulee ympäröidä näkyvästi esim. värillisillä nauhoilla. Tällä toimenpiteellä ehkäistään eläimien (mm. porot) putoamista näihin kuoppiin. Samoin merkinnäillä torjutaan myös mönkijöillä, moottorikeikoilla tai muilla vastaavilla kulkuneuvoilla valtausalueilla liikkuville aiheutuvat vaaratilanteet.

Metsähallitus korostaa, että tässä lausunnossa esitetyt ympäristöön liittyvät näkökohdat ovat sellaisia, jotka Metsähallitus ottaa itsekkin huomioon omassa toiminnassaan. Metsähallitus on sitoutunut näihin periaatteisiin lakisääteisen velvoitteen lisäksi mm. omassa sertifioidussa ympäristö- ja laatujärjestelmässään. Näin ollen Metsähallitus ei edellytä valtausoikeuden haltijalta enempää kuin mitä Metsähallitus vaatii omalta toiminnaltaan.

## Hakijan vastine

Selvitys osittain Natura 2000 –alueverkoston kohteella sijaitseviin valtaushakemuksiin (Satojärvi 1-15) sekä alueilla tehtäviin malminetsintätöihin. Haetuilla Satojärvi 1-15 valtausalueilla on Koitelaisen Natura 2000-alue. Valtausalueista Satojärvi 5-9 ja 12–15 sijaitsevat osittain kyseisellä Natura-alueella. Valtausalueet ja Natura-alueen rajaus on esitetty karttaliitteessä.

**Koitelainen Natura 2000 -alue** (FI1301716, 48 938 ha) on suojeltu luontodirektiivin mukaisena SCI-alueena sekä lintudirektiivin mukaisena SPA-alueena. Alue sijaitsee Sodankylän kunnan alueella. Alueen suojeluperusteina ovat luontodirektiivin luontotyytit (priorisoidut eli ensisijaisen tärkeät luontotyytit lihavoitu; Valtion ympäristöhallinto 2010):

Koitelaisen Natura-alue kuuluu kansallis- ja luonnonpuistojen kehittämissuunnitelmaan Koitelaiskairan luonnonpuisto (KLO120005). Natura-alueella on lisäksi kolme vanhojen metsien suoje-  
luohjelmaan kuuluvaa kohdetta (Koitelaisen laajennus AMO120292). Koitelaisen suojelukohde on kansainvälisesti merkittävien kosteikkojen luettelossa (Ramsar-kohde) sekä kansainvälisesti tärkeä lintualue (IBA). Koitelainen on edustavimpia erämaisena säilyneitä aapasuoalu-

eitamme. Alue on lisäksi merkittävä uhanalaisten lintujen sekä nisäkkäiden pesimä- ja elin-alue.

#### Valtausalueiden kuvaukset

Seuraavassa on esitetty Natura-alueelle sijoittuvien valtausalueiden kuvaukset Natura-alueen osalta. (tiedot: Metsähallituksen kuviotietojärjestelmä 2010, lisäksi alueelle on tehty maastokäyntejä, valtausalueen koillisnurkkaa (6-7 ja 9-10) lukuun ottamatta, Kevitsan kaivoshankkeen YVA-menettelyyn liittyen).

**Satojärvi 5:** Valtausalueesta noin puolet (noin 48 ha) kuuluu Natura-alueeseen. Alue on keskiosiltaan avointa nevaa, reunamilla on puustoisempaa suota. Luontotyyppiltään tämä alue on aapasuota, edustavuudeltaan erinomainen. Lisäksi esiintyy kuvio luontotyyppiä puustoiset suot, edustavuudeltaan hyvä.

**Satojärvi 6:** Valtausalueesta neljäsosa (noin 23 ha) kuuluu Natura-alueeseen. Alue on avointa ja vähäpuustoista nevaa. Luontotyyppiltään tämä alue on aapasuota, edustavuudeltaan erinomainen. Lisäksi esiintyy luontotyyppiä puustoiset suot, edustavuudeltaan hyvä.

**Satojärvi 7:** Valtausalueesta vain pieni osa (noin 4 ha) kuuluu Natura-alueeseen. Alue on avointa ja vähäpuustoista suota. Luontotyyppiltään tämä alue on aapasuota, edustavuudeltaan erinomainen ja lettoa, jonka edustavuus on hyvä.

**Satojärvi 8:** Valtausalueesta noin 17 ha kuuluu Natura-alueeseen. Alue on avointa nevaa. Luontotyyppiltään tämä alue on aapasuota, edustavuudeltaan erinomainen.

**Satojärvi 9:** Valtausalueesta noin 16 ha kuuluu Natura-alueeseen. Alue on avointa ja vähäpuustoista suota. Luontotyyppiltään tämä alue on aapasuota, edustavuudeltaan erinomainen.

**Satojärvi 12:** Valtausalueesta noin 13 ha kuuluu Natura-alueeseen. Alueella on vanhaa tuoreen kankaan kuusikkoa sekä avointa ja vähäpuustoista suota. Luontotyypeistä alueella esiintyvät aapasuot, boreaaliset luonnonmetsät, letot ja puustoiset suot. Luontotyyppien edustavuudet ovat erinomainen ja hyvä.

**Satojärvi 13:** Valtausalueesta noin 15 ha kuuluu Natura-alueeseen. Alueella on vähäpuustoista suota, puron varren korpea sekä vanhaa kuusikkoa. Luontotyypeistä alueella esiintyvät aapasuot, boreaaliset luonnonmetsät, letot, puustoiset suot sekä pikkujoet ja purot. Luontotyyppien edustavuus on pääosin hyvä, muutama kuvio on edustavuudeltaan erinomainen ja yksi merkittävä. Maastoselvitysten yhteydessä alueelta on havaittu vaarantuneen (VU) suopunakämmekän esiintymiä sekä mesotrofinen lähde (kohteet esitetty karttaliitteessä).

**Satojärvi 14:** Suurin osa valtausalueesta (noin 50 ha) kuuluu Natura-alueeseen. Alueella on vanhaa kuusikkoa ja rämeistä suota. Luontotyypeistä alueella esiintyvät aapasuot, boreaaliset luonnonmetsät ja puustoiset suot. Luontotyyppien edustavuudet ovat erinomainen ja hyvä.

**Satojärvi 15:** Valtausalueesta pieni osa noin 2 ha kuuluu Natura-alueeseen. Alue on Satojärven rannan puustoista korpea. Luontotyypeistä alueella esiintyvät aapasuot ja puustoiset suot. Luontotyyppien edustavuudet ovat erinomainen ja hyvä. Valtausalueelta Natura-alueen ulkopuolelta on havaittu vaarantuneen suopunakämmekän esiintymiä.

Lisäksi Naturan ulkopuolella, valtausalueilla Satojärvi 2 ja 3 on havaittu uhanalaisen (LsL 46 §) ja erityisesti suojeltavan lajin (LsL 47 §), serpentiinipikkutervakon esiintymät.

#### Toimenpiteiden ympäristövaikutuksista

Alueelle suunnitellut geologiset tutkimukset tullaan suorittamaan Natura 2000-alueen ja välittömästi sen läheisyyteen sijoittuvien alueiden osalta niin etteivät ne heikennä alueen luontoarvoja (huomioiden mm. tiedossa olevat vaarantuneiden kasvien esiintymisalueet). Käytännössä tämä tarkoittaa sitä, että raskaampaa koneistusta vaativissa töissä, kuten pohjamooreeninäytteenotossa ja syväkairauksessa, käytetään tela-alustaisia laitteita. Luonnolle aiheutuvien haitallisten vaikutusten minimoimiseksi työt pyritään suorittamaan hankikannon aikana, maan ollessa roudassa. Kulkureittien suunnittelussa hyödynnetään mahdollisuuksien mukaan maastossa jo entuudestaan olevia varsiteitä sekä luonnonmukaisia kulkuaukkoja, täten minimoiden mahdolliset puustolle sekä kasvustolle aiheutuvat vauriot. Edellä esitettyjen toimien johdosta Natura-alueen suojelun kohteina oleville luontotyypeille ei arvioida kohdistuvan merkittäviä heikentäviä vaikutuksia malminetsintätyöstä.

Alueilta ei ole tiedossa eikä maastokäynnillä havaittu luontodirektiivin liitteen II kasvilajeja lapinleinikkiä ja lettorikkoa. Näiden lajien tiedossa olevat esiintymät sijaitsevat etäällä valtausalueista. Näin ollen lajeihin ei arvioida kohdistuvan merkittäviä heikentäviä vaikutuksia geologisista tutkimuksista johtuen. Luontodirektiivin liitteen IV(a) lajeista Natura-alueen suojeluperusteissa on mainittu ahma ja saukko. Lajien pesäpaikkojen ei tiedetä sijaitsevan valtausalueilla, eikä lajeille arvioida aiheutuvan Natura-alueella merkittäviä heikentäviä vaikutuksia tutkimuksista johtuen.

Natura-alueen ulkopuolella valtausalueella 1 sijaitsee merikotkan (*Haliaetus albicilla*) pesäreviiri. Alueella 15 on pesinyt vuoteen 2009 saakka maakotka (*Aquila chrysaetos*), jota ei kuitenkaan havaittu pesivänä enää kesällä 2010. Valtausalueella 4 sekä Natura-alueelle ulottuvalla alueella 5 pesii muuttohaukka.

Valtausalueilla tehtävät maastotyöt pyritään ajoittamaan siten, ettei lintujen tai muiden eläinlajien lisääntymiselle tai muulle esiintymiselle aiheudu haittaa. Merikotkan osalta maastotöiden kyseisellä alueella tulee päättyä 15.3. mennessä, jottei lajien reviirinmuodostukselle aiheudu häiriötä. Maakotkan pesä sijaitsee niin lähellä tulevaa kaivosaluetta, jossa suurimittaiset rakentamistoimet ovat meneillään, että malminetsintätöiden ei katsota enää merkittävästi lisäävän haittaa ko. lintulajille. Maakotkalta tunnetaan vaihtopesä noin 2-3 km kaakkoon Saiveljärvestä. Kyseisellä pesällä on havaittu kotka pesänkunnostuspuuhissa kesällä 2010, joten on todennäköistä, että pesintäaktiiviteetti on siirtynyt/siirtymässä tälle alueelle tulevaisuudessa. Näin ollen ei pidetä tarpeellisena ajallisesti rajoittaa malminetsintätoimenpiteitä alueella 15. Kuitenkin, mikäli vastoin ennako-oletusta alueen 15 pesällä havaittaisiin pesimiseen viittaavaa aktiiviteettia, tulee malminetsintätoimet suunnitella siten, että ne kotkan pesän välittömässä läheisyydessä (n. 500 m) päättyvät 15.2 mennessä. Muuttohaukka palaa muuttomatkaltaan maaliskuuhun. Hankkeessa toimitaan yhteistyössä alueellisen ELY-keskuksen sekä Metsähallituksen kanssa, jotta mahdolliset häiriöt vältetään.

Tutkimustyöt pyritään ajoittamaan talvikaudelle. Tästä syystä niistä ei arvioida aiheutuvan merkittäviä heikentäviä vaikutuksia Natura-alueen suojeluperusteena olevien lintulajien pesinnälle. Kokonaisuudessaan valtausalueista noin 226 ha sijaitsee Koitelaisen Natura-alueella. Tämä on noin 0,5 % koko Natura-alueen pinta-alasta. Koko Natura-alueen mittakaavassa geologiset tutkimukset eivät merkittävästi heikennä Natura-alueen suojeluperusteena olevia luonnonarvoja.

FQM Kevitsa Mining Oy vastaa tutkimusalueen turvallisuudesta noudattaen Suomen lakia ja yhtiön sisäisiä ohjeistuksia geologisen tutkimustyön työturvallisuudesta ja ympäristönsuojelusta. Nämä ohjeistukset vastaavat Metsähallituksen 13.10.2010 lausunnossaan (4191/67/2010) esitettyjä ehdotuksia yleisen turvallisuuden edistämiseksi.

Kiinteät tutkimustyöalueet (kuten syväkairaus ja tutkimuskaivannot) ympäröidään värillisillä ja/tai heijastavilla merkkinauhoilla täten varoittaen muita maastossa liikkujia työmaa alueesta. Mahdollisten syväkairauksien toteutuessa FQM Kevitsa Mining Oy kiinnittää erityistä huomiota reikäpaikan jälkitoimiin. Maastoon jätetään vain geologisen tutkimuksen kannalta välttämättömäksi katsotut maanpinnanpäälliset maaputken päät, jotka tullaan Metsähallituksen esitysten mukaisesti katkaisemaan niin läheltä maanpintaa kuin mahdollista. Lisäksi putkien päät tulpataan asiaan kuuluvalla reikähatulla. Syväkairauksien yhteydessä usein maanpinnalle saostuva poraussoija otetaan kairauksen yhteydessä talteen ja kuljetetaan pois alueelta. Kairauksen päätyttyä alueet tarkastetaan yhtiön toimesta ja suoritetaan mahdolliset muut jälkitoimet joiden tarkoituksena on palauttaa tutkimusalue mahdollisimman lähelle alkuperäistä luonnontilaa. Metsän puolella liikuttaessa pyrimme aina mahdollisuuksien mukaan käyttämään luonnollisia kulkuaukkoja ja minimoimaan kasvustolle aiheutuvat vauriot. Kairauskalustoa siirrettäessä koneiden käyttämät kulkureitit suunnitellaan ja tarkastetaan etukäteen. Täten pyrimme ehkäisemään mahdolliset puustovauriot tai neuvottelemaan niistä etukäteen Metsähallituksen kanssa.

Oraniemen paliskunta tullaan ottamaan huomioon malminetsintätöiden suunnittelussa ja toteutuksessa. Poronhoidolle kriittisinä aikoina (esim. juhannuksen tienoilla ja lokamarraskuussa) raskasta koneistusta vaativia malminetsintä töitä pyritään välttämään paliskunnalle tärkeillä alueilla.

## Päätöksen perustelut

### Yleisperustelut

Kaivoslain (503/1965) 4 §:n 1 momentin mukaan sen, joka haluaa käyttää kaivoslain mukais- ta oikeutta esiintymään, on haettava joko valtauskirjaa alueeseen tai samanaikaisesti myös kaivospiirin määrittämistä esiintymän hyväksi käyttämistä varten. Pykälän 2 momentin mu- kaan valtauskirjan saatuaan hakijalla (valtaajalla) on oikeus (valtausoikeus) valtauskirjalla osoitetulla alueella (valtausalueella) kaivoskivennäisiin kohdistuvaan tutkimustyöhön sen mukaan kuin 3 luvussa säädetään ja niiden hyväksi käyttämiseen 4 §:n 3 ja 4 momentin mu- kaan.

Kaivoslain (503/1965) 6 §:n 2 kohdan mukaan valtausta ei saa suorittaa aikaisemmalla val- tausalueella tai kaivospiirissä ilman kaivosviranomaisen lupaa, jollei viittä vuotta ole kulunut valtauksen tai kaivosoikeuden raukeamisesta. Kaivosviranomainen voi kuitenkin harkintansa mukaan poiketa mainitusta viiden vuoden aikarajasta ja myöntää hakijalle valtausoikeuden.

Kaivoslain (503/1965) 8 §:n 1 momentin mukaan valtaushakemuksessa on ilmoitettava muun muassa valtausalueen suuruus, sen maantieteellinen sijainti ja rajat sekä sillä olevat kiinteis- töjen rajat hakemukseen liitettyyn karttaan niin tarkoin merkittynä, ettei epätietoisuutta niistä voi syntyä, hyväksyttävine selvityksineen siitä, ettei ole 6 §:ssä mainittuja valtauksen esteitä.

Kaivoslain (503/1965) 9 §:n mukaan voidaan hakijalle varata tilaisuus hakemuksen täyden- tämiseen ja tarpeellisen lisäselvityksen esittämiseen määrätyssä ajassa uhalla, että hakemus muuten voidaan puutteellisena ja selvittämättömänä hylätä. Hakija voi myös omasta aloit- teestaan täydentää hakemustaan tai muuta asian käsittelyä varten toimittamaansa asiakirjaa sekä toimittaa käsittelyn kuluessa viranomaiselle asian ratkaisemisen kannalta tarpeellisia asiakirjoja. Hallintolain 22 § täydentää kaivoslain 9 §:ää.

Kaivoslain (503/1965) 10 §:n mukaan kaivosviranomaisen on annettava hakijalle valtauskirja hakemuksessa tarkoitettuun alueeseen tai siihen alueen osaan, johon ei ole valtauksen estet- tä, mikäli valtaushakemus täyttää kaivoslaissa säädetyt edellytykset.

Kaivoskivennäisten esiintymistä koskeva otaksunta sekä tutkimustoimenpiteiden arviointi on tehtävä jokaisen haetun valtausalueen osalta erikseen. Useita alueita koskeva hakemus voi- daan käsitellä yhdellä kertaa.

Kaivoslain (503/1965) 12 §:n mukaan valtaajalla on oikeus kaivoslain 3 luvussa säädetyillä ehdoilla toimittaa valtausalueella tutkimustyötä esiintymän laadun ja laajuuden selvittämi- seksi sekä tarpeen mukaan käyttää alueen ulkopuolellakin maata teitä sekä voima-, vesi- ja muita johtoja varten. Tutkimustyö ja alueiden käyttö on rajoitettava niihin toimenpiteisiin, jotka ovat tarpeen tutkimustyön tarkoituksen saavuttamiseksi. Toimenpiteet on suoritettava siten, että niistä aiheutuu mahdollisimman vähän vahinkoa tai haittaa.

### Luonnonsuojelulain määräykset sekä Natura 2000 – verkostoon liittyvät alueet

Kaivoslain (503/1965) 71 §:n 2 momentin mukaan lupa-asiaa ratkaistaessa ja muuta viran- omaispäätöstä tehtäessä on lisäksi noudatettava, mitä luonnonsuojelulain 4, 9, 39, 42, 47– 49, 55 ja 56 §:ssä sekä 4, 5 ja 10 luvussa sekä mainittujen säännösten nojalla säädetään.



Hakemuksen sekä saatujen lausuntojen ja mielipiteiden perusteella voidaan arvioida, kun otetaan annetut lupamääräykset huomioon, etteivät tutkimukset edellytä luonnonsuojelulain 65 §:ssä tarkoitetun arviointi- ja lausuntomenettelyn suorittamista.

Tämän päätöksen mukaisesti sallituilla hakijan tutkimussuunnitelmassa esitetyille tutkimustoimenpiteillä, kuten talvella tehtävällä kallioperänäytteenotolla, ei arvioida olevan Koitelaisen Natura – alueen suojelun perusteena oleville lajeille ja niiden elinympäristöille vaikutuksia. Inventointi velvollisuutta ei vaadita hakijalta, koska ennalta varautumisen periaatteen mukaisesti, hakija velvoitetaan tarkistamaan yhdessä ely-keskuksen ja Metsähallituksen kanssa edellä mainitut kohteet ennen tutkimusten aloittamista.

#### Ympäristönsuojeluun liittyvät näkökohdat

Valtausoikeudesta päätettäessä huomioidaan pääasiassa kaivoslaki ja sen nojalla suoraan sovellettavaksi tuleva lainsäädäntö, erityisesti luonnonsuojelulain säännökset.

Ympäristönsuojelulaki ja vesilaki – lukuun ottamatta vesiluontotyyppien suojelua koskevia säännöksiä – eivät tule välittömästi sovellettavaksi valtausoikeuden myöntämisen edellytyksiä harkittaessa. Valtausta koskevassa kaivoslain mukaisessa päätöksessä ei voida myöntää poikkeuksia tai ratkaista muuta lainsäädäntöä laajemmin ympäristönsuojelua tai vesien suojeluun liittyviä seikkoja.

Maaperän pilaamiskielto, pohjaveden pilaamiskielto tai vesilain 1 luvun 18 §:n pohjaveden muuttamiskielto ovat voimassa ja niitä on mainituissa laeissa määritetyin tavoin noudatettava kaivosviranomaisen päätöksessä tarkoitettua tutkimustyötä tehtäessä.

Kaivoslain mukaisen malminetsinnän on katsottava olevan vaikutuksiltaan sellaista, ettei siitä voida katsoa aiheutuvan vaaraa tutkimusalueen maaperälle tai pohjavedelle. Ministeriö on kuitenkin antanut päätöksessä eräitä lupamääräyksiä, jotka rajaavat toiminnan vaikutuksia tai kieltävät sellaisen toiminnan, jonka voitaisiin arvioida aiheuttavan lainsäädännössä kielletyiksi katsottavia vaikutuksia.

#### Kaivoskivennäisiä koskeva otaksuma

Kaivoslain (503/1965) 8 §:n 1 momentin 4 kohdan (1625/1992) mukaan valtaushakemuksessa on ilmoitettava, mitä kaivoskivennäisiä hakija otaksuu alueella olevan ja mihin otaksunta perustuu sekä perustelut tarpeellisten tutkimusten arvioidusta määrästä ja laadusta.

Kaivoskivennäisten esiintymistä koskeva otaksunta sekä tutkimustoimenpiteiden arviointi on tehtävä jokaisen haetun valtausalueen osalta erikseen. Useita alueita koskeva hakemus voidaan käsitellä yhdellä kertaa.

Kaivoslain edellyttämä vaatimus kaivoskivennäisten otaksumasta ei kuitenkaan tarkoita sitä, että esiintymän tulisi olla paikallistettu ja osoitettavissa. Tässä päätöksessä käsiteltävä hakemus tarkoittaa lupahakemusta malminetsintää koskevaan tutkimustyöhön, jonka kuluessa alueen malmivarat ja niiden hyödynnettävyys selvitetään.

Hakijan esittämää otaksumaa kaivoskivennäisistä sekä selvitystä siitä, mihin otaksunta perustuu, voidaan pitää riittävänä. Ottaen huomioon hakijan esittämän otaksunnan tueksi alueen yleinen geologinen tieto, ja alueen aikaisemmat tutkimukset, otaksuntaa voidaan pitää riittävänä.

## Kaavoitustilanne

Kaivoslain (503/1965) 6 §:n 1 momentin 8 kohdan (1102/2000) mukaan valtausta ei saa suorittaa (valtauksen esteet) ilman erityistä syytä asemakaavan tai oikeusvaikutteisen yleiskaavan alueella, jos kunta vastustaa sitä alueiden käyttöön liittyvästä pätevästä syystä.

Muun ohella mainitun lainkohdan lisäämistä kaivoslakiin koskevan hallituksen esityksen laiksi kaivoslain muuttamisesta (HE 148/2000 vp) yleisperustelujen mukaan lainmuutoksella parannettaisiin kunnan mahdollisuuksia vaikuttaa maankäytön suunnitteluun.

Haetut valtausalueet ovat pääosin Lokka – Koitelainen – Kevitsa yleiskaavan alueella. Yleiskaavassa alue on merkitty EO -merkinnällä, maankamaran ainesten ottoalueeksi (kaivostointintaan ja maa-ainesten ottoon tarkoitettu alue).

Sodankylän kunta ei vastustanut valtausoikeuden suorittamista, joten valtaukselle ei ole kaivoslain 6 §:n 1 momentin 8 kohdan mukaista estettä.

## Turvallisuus- ja kemikaaliviraston antamat määräykset ja perustelut

1. Valtausoikeus on voimassa kolme (3) vuotta tämän päätöksen antopäivästä.

*Perustelut:* Kaivoslain (503/1965) 10 §:n mukaan ottaen huomioon tarpeellisten tutkimusten arvioitu määrä ja laatu valtaus on voimassa vähintään vuoden ja enintään viisi vuotta valtauskirjan antopäivästä. Hakija on esittänyt tutkimussuunnitelman, jota on pidettävä kaivoslain (503/1965) 8 §:n mukaisena ja riittävänä.

Kun otetaan huomioon hakijan esittämässä tutkimussuunnitelmassa esitettyjen tutkimustoimenpiteiden laatu ja tutkittavan kohteen koko, sekä se seikka, että Kevitsan alueilla on aiemmin tehty laajasti tutkimuksia, on 3 vuoden voimassaoloaika pidettävä riittävänä malmipotentialisuuden selvittämiseen.

Hakijalla on määräajan jälkeen mahdollisuus hakea valtausoikeuden voimassaoloajalle jatkoaikaa siten kuin kaivoslaissa (621/2011) malminetsintäluvan voimassaolon jatkamisesta säädetään.

### Alueen maankäytöllisen tilanteen tarkastelu

Hakemuksen kohteena olevat valtausalueet ovat alueen kaivostoiminnan kannalta keskeisellä paikalla. Kaivosviranomaisen katsoo, että kohteen malmipotentialin selvittämisen velvollisuus on hakijalla edellä mainitun valtausajan puitteissa.

*Maankäyttö- ja rakennuslain (132/1999) 24§:n mukaan Valtion viranomaisten tulee toiminnassaan ottaa huomioon valtakunnalliset alueidenkäyttötavoitteet, edistää niiden toteuttamista ja arvioida toimenpiteidensä vaikutuksia aluerakenteen ja alueiden käytön kannalta.*

*Kaivoslain (503/1965) muutossäädöksen 15.12.2000/1102 Hallituksen esityksen laiksi kaivoslain muuttamisesta (HE 148/2000 vp) yleisperustelujen mukaan, lainmuutoksella parannettaisiin kunnan mahdollisuuksia vaikuttaa maankäytön suunnitteluun. Perusteluissa todetaan myös seuraavasti: "Uuden maankäyttö- ja rakennuslain mukaisessa kaavajärjestelmässä ja kaavojen sisältöä koskevissa säännöksissä on eri tavoin otettu huomioon myös kaivostoiminnan tarpeet osana elinkeinoelämää. Lain 5 §:ssä määritellään kaikelle alueiden käytön suunnittelulle yhteiset tavoitteet. Säännöksen mukaan alueiden käytön suunnittelun tavoitteena on muun muassa edistää elinkeinoelämän toimintaedellytyksiä.*

Kaivosviranomaisen toteaa, että valtaushakemusten kohteena olevat alueet täyttävät valtakunnalliset alueidenkäyttötavoitteiden kriteerit, koska alue on huomioitu Pohjois-Lapin maakuntakaavassa, ja Lokka – Koitelainen – Kevitsa yleiskaavassa alue on merkitty EO-merkinnällä maankamaran ainesten ottoalueeksi (kaivostoimintaan ja maa-ainesten ottoon tarkoitettu alue). Näin ollen kaivosviranomaisen näkee perusteltuna sen, että kohteen malmipotentialisuus selvitetään ensitilassa.

2. Valtaaja ei saa ilman maanomistajan lupaa käyttää hyväkseen valtausalueella louhittuja kaivoskivennäisiä muuten kuin on välttämätöntä niiden käyttökelpoisuuden ja markkinomismahdollisuuksien tutkimista varten.

*Perustelut:* Informatiivisista syistä päätöksessä on selostettu kaivoslain (503/1965) 12 §:n rajoite käyttää hyväksi valtausalueella louhittuja kaivoskivennäisiä.

3. Valtaajan on suoritettava valtausalueeseen kuuluvien kiinteistöjen omistajille vuotuinen valtauskorvaus, jonka suuruus on 20 euroa hehtaarilta. Valtaajan on vuoden kuluessa valtauskirjan antopäivästä lukien toimitettava kaivosviranomaiselle todistus maanomistajille suoritetusta ensimmäisestä valtauskorvauksesta. Seuraavilta vuosilta valtaajan on suoritettava valtauskorvaus viimeistään kunkin vuoden maaliskuun 15. päivänä. Ellei valtauskorvausta makseta, valtaus voidaan julistaa menetetyksi. Valtausalueilla ei saa suorittaa tutkimustöitä, ennen kuin kyseessä olevan vuoden valtauskorvaus on suoritettu.

*Perustelut:* Informatiivisista syistä päätöksessä on selostettu maanomistajien kaivoslain (503/1965) 15 §:ään perustuva oikeus valtauskorvaukseen. Valtauskorvauksen suuruus määräytyy kaivoslain (621/2011) 179 §:n mukaisesti.

4. Valtaajan on ilmoitettava kirjallisesti valtausalueeseen kuuluvien ja siihen rajoittuvien kiinteistöjen omistajille ja muille oikeudenhaltijoille etukäteen kaikista maastotöistä, jotka voivat aiheuttaa vahinkoa tai haittaa, sekä väliaikaisista rakennelmista. Ilmoitus on tehtävä niin hyvissä ajoin, että omistajalla tai haltijalla on mahdollisuus vaatia vakuuden asettamista vahingosta tai haitasta, jonka valtaaja on velvollinen korvaamaan.

*Perustelut:* Valtausalueen tai siihen rajoittuvan alueen omistajan tai haltijan kannalta kaivoslain (503/1965) 15 §:ään perustuva oikeus vaatia vakuuden asettamista ennen tutkimustöiden aloittamista on keskeinen oikeussuojan kannalta. Jotta tätä oikeutta olisi mahdollista käyttää tehokkaasti, on valtaajan annettava tieto näille tahoille riittävän ajoissa. Korvausvelvollisuus on pysyvää ja ohimenevästä vahingosta tai haitasta, joka tutkimustöistä tai alueiden käytöstä aiheutuu. Lisäksi on otettu huomioon kaivoslain (621/2011) 12 §.

5. Valtaajan on ilmoitettava alueen paliskunnalle tutkimustöistä ja niiden aikataulusta sekä muusta alueiden käytöstä ennen tutkimustöiden aloittamista.

*Perustelut:* Poronhoitolain (848/1990) 2 §:n 2 momentin nojalla laissa tarkoitettulla poronhoitoalueella ei saa valtion maata käyttää sillä tavoin, että siitä aiheutuu huomattavaa haittaa poronhoidolle. Tämän päätöksen mahdollistamassa tutkimustyössä ei voida katsoa käytettävän maata sillä tavoin, että siitä aiheutuu poronhoitolain 2 §:n 2 momentissa tarkoitettulla tavalla huomattavaa haittaa poronhoidolle. Jotta kuitenkin paliskunta voisi tuoda valtaajan tietoon tarpeelliset poronhoitoon liittyvät seikat sekä toisaalta tarkkailla tutkimustoimenpiteistä poronhoidolle mahdollisesti aiheutuvia vahinkoja, liitetään päätökseen valtaajalle määräys antaa paliskunnalle tieto tutkimusten aikataulusta ja alueiden käytöstä.

6. Valtaajan on toimitettava vuosittain kaivosviranomaiselle selvitys suoritetuista tutkimustöistä ja niiden tuloksista. Ensimmäinen selvitys on toimitettava viimeistään vuoden kuluessa päätöksen lainvoimaiseksi tulemisesta.

*Perustelut:* Selvityksen toimittamisvelvollisuus perustuu kaivoslain (621/2011) 14 §:ään.

7. Kun valtausoikeus on rauennut tai peruutettu, valtaajan on välittömästi saatettava valtausalue yleisen turvallisuuden vaatimaan kuntoon, poistettava väliaikaiset rakennelmat ja laitteet, huolehdittava alueen kunnostamisesta ja siistimisestä sekä saatettava alue mahdollisimman luonnonmukaiseen tilaan. Valtaajan on tehtävä kirjallinen ilmoitus kaivosviranomaiselle, valtausalueeseen kuuluvien kiinteistöjen omistajille ja muille oikeudenhaltijoille, kun edellä mainitut toimenpiteet on saatettu loppuun. Lisäksi ilmoitus on tehtävä asianomaisille paliskunnille.

*Perustelut:* Informatiivisista syistä päätöksessä on selostettu valtaajan velvollisuus suorittaa jälkitoimenpiteet kaivoslain (621/2011) 15 §:n mukaisesti.

8. Kun valtausoikeus on rauennut tai peruutettu, valtaajan on kuuden kuukauden kuluessa luovutettava kaivosviranomaiselle tutkimustyöselostus, tutkimukseen liittyvä tietoaineisto ja edustava osa kairasydämistä.

*Perustelut:* Informatiivisista syistä päätöksessä on selostettu valtaajan velvollisuus suorittaa jälkitoimenpiteet kaivoslain (621/2011) 15 §:n mukaisesti.

9. Valtaaja ei saa päästää maahan polttoainetta tai muita ympäristölle vaarallisia aineita, joista voi aiheutua maaperän pilaantumista. Valtaajan on myös huolehdittava siitä, että toiminnasta syntyneet jätteet toimitetaan asianmukaiseen käsittelyyn ja ettei toiminnasta aiheudu roskaantumista.

*Perustelut:* Ympäristönsuojelulain 7 §:ssä säädetty maaperän pilaamiskielto koskee myös malminetsintää. Ottaen huomioon päätöksen mukaan sallitut tutkimustoimenpiteet maaperän pilaantumisvaaraa arvioidaan lähinnä voivan aiheutua, jos valtaaja jättäisi tai päästäisi maaperään polttoainetta tai muuta ympäristölle vaarallista ainetta. Jätelain 12 §:n nojalla valtaajan tulee huolehtia jätteen hyödyntämisestä tai käsittelyn järjestämisestä sekä noudattaa, mitä jätelain 15 §:ssä säädetään jätteen luovuttamisesta ja vastaanottamisesta. Jätelain 19 §:n roskaamiskielto koskee myös malminetsintää. Sen nojalla on kielletty jättämisestä ympäristöön roskaa, likaa tai käytöstä poistettua laitetta tai muuta esinettä siten, että voi aiheutua vaaraa tai haittaa terveydelle, epäsiisyyttä, maiseman rumentumista, viihtyisyyden vähentymistä taikka niihin rinnastettavaa muuta vaaraa tai haittaa.

10. Valtausoikeuden nojalla mahdollisesti tehtävien kairausten osalta valtaajan tulee huolehtia, että putket katkaistaan mahdollisimman läheltä maanpintaa ja putkien päät tulpaan.

*Perustelut:* Määräyksellä kairausputkien katkaisemisesta mahdollisimman lähellä maanpintaa parannetaan alueen muiden käyttäjien turvallisuutta siten kuin kaivoslain (503/1965) 12 §:n 2 momentti edellyttää. Toimenpide on perusteltu myös kaivoslain (503/1965) 20 §:n tarkoituksessa.

11. Jos valtaaja aikoo valtauksen voimassaoloaikana suorittaa koelouhintaa, kuivattamista tai koerikastusta taikka muita ympäristö- tai muilta vaikutuksiltaan vastaavia toimenpiteitä, on valtaajan ilmoitettava tästä etukäteen kaivosviranomaiselle. Ilmoitus on tehtävä

hyvissä ajoin ennen toimenpiteen aloittamista. Kaivosviranomaisen voi valvontaa varten ilmoituksen saatuaan tarvittaessa antaa määräyksiä toimenpiteiden suorittamisesta.

*Perustelut:* Koska valtaaja ei ole esittänyt kaivoslain (503/1965) 8 §:n 1 momentin 4 kohdan mukaista tutkimussuunnitelmaa niin yksityiskohtaisesti, että valtausoikeudesta päätettäessä olisi mahdollista arvioida kaivoslain (503/1965) 12 §:n mukaisen valtausoikeuden nojalla tehtävien tutkimustoimenpiteiden tarpeellisuutta tutkimustyön tavoitteiden kannalta, liitetään päätökseen määräys toimittaa kaivosviranomaiselle ilmoitus, ennen kuin valtaaja ryhtyy 12 §:ssä sallittuihin, mutta vaikutuksiltaan tavanomaisia tutkimustoimenpiteitä merkittävämpien toimenpiteiden osalta. Tällä varmistetaan, onko hankkeesta tarpeen suorittaa ympäristövaikutusten arviointimenettelystä annetun lain 4 §:n nojalla ympäristövaikutusten arviointimenettely tai edellyttääkö hanke ympäristönsuojelulain 61 §:ssä tarkoitettua koetoimintailmoitusta ympäristönsuojeluviranomaiselle. Samalla kaivosviranomaisen on mahdollista kaivoslain valvonnan toteuttamiseksi arvioida toimenpiteiden vaikutusta ja tarvittaessa antaa tarkempia määräyksiä toimenpiteiden suorittamisesta.

12. Valtaajan tulee sovittaa Natura 2000 -kohteisiin kuuluvilla alueilla Satojärvi 5-9 ja Satojärvi 12–15 tutkimustoimenpiteensä siten, ettei toimenpiteillä merkittävästi heikennetä Natura-valinnan perusteena olevia luontotyyppisiä tai lajien elinympäristöjä. Natura-alueilla sijaitsevien valtausalueiden osalta tutkimustoimenpiteet on rajattava maastossa jalkaisin tehtäviin geologisiin kartoituksiin ja kannettavilla laitteilla tehtäviin geofysiikan mittauksiin siten kuin edellä kohdassa *Tutkimusten arvioitu määrä ja laatu* on todettu. Kairauskonetta tai muita moottorikäyttöisiä ajoneuvoja saa käyttää vain talviaikana tai kohteilla, joilla voidaan olettaa maastovahinkojen olevan vähäisiä, eikä näillä kohteilla ole tässä päätöksessä mainittuja rajoitettuja luonto- ympäristö- tai kulttuurikohteita. Tutkimuskairaukset on suoritettava alueelle sopivalla tavalla, kuten Sodankylän kunta on lausunnossaan todennut, ja hakija vastineessaan esittänyt. Valtaajan tulee hyvissä ajoin ennen tutkimustöitä esittää kirjallinen tarkennettu tutkimussuunnitelma Tukesille. Suunnitelma on käytävä läpi yksityiskohtaisesti myös ELY-keskuksen sekä Metsähallituksen kanssa.

Jos tutkimustöiden tuloksena löydetyn malmiaiheen hyödyntämismahdollisuuksien selvittäminen edellyttää muita kuin tutkimussuunnitelmassa mainittuja, vaikutukseltaan muita kuin vähäisiä tutkimustoimenpiteitä, kuten koelouhintaa, kuivattamista tai koerikastusta taikka muita ympäristö- tai muilta vaikutuksiltaan vastaavia toimenpiteitä, tulee valtaajan hakea tämän päätöksen täydentämistä. Hakemus käsitellään soveltuvin osin samoin kuin valtaushakemus. Hakemuksen yhteydessä tulee tarvittaessa käsiteltäväksi luonnonsuojelulain (1996/1096) mukainen Natura-alueen arviointi- ja lausuntomenettely.

*Perustelut:* Hakemuksen sekä saatujen lausuntojen, muistutusten ja mielipiteiden perusteella voidaan arvioida, etteivät tutkimukset edellytä luonnonsuojelulain 65 §:ssä tarkoitettua arviointi- ja lausuntomenettelyn suorittamista.

Ottaen huomioon ennalta varautumisen periaatteen, valtausoikeuden nojalla sallitut tutkimustoimenpiteet on kuitenkin rajattava ja niiden suorittamistapaa ohjattava Natura 2000 -verkostoon kuuluvilla tai niiden välittömässä läheisyydessä sijaitsevilla alueilla.

Päätökseen liitetään määräys toimittaa Tukesille tarkempi tutkimussuunnitelma ennen kuin valtaaja aloittaa tutkimustoimet alueella. Tutkimussuunnitelman esittämisvelvollisuudella varmistetaan, että toimenpiteisiin voidaan tarvittaessa valvonnallisesti puuttua. Samalla Tukesin on mahdollista kaivoslain valvonnan toteuttamiseksi arvioida toimenpiteiden vaikutusta ja tarvittaessa antaa tarkempia määräyksiä toimenpiteiden suorittamisesta.

Tutkimussuunnitelma on samalla esitettävä ELY-keskukselle, mikä varmistaa osaltaan luonnonsuojelulain 65 §:n 3 momentin mukaisen tiedonsaannin. Lisäksi Metsähallitus voi tutkimussuunnitelman saatuaan tarkistaa, että esimerkiksi ajoreitit on valittu niin, että niistä aiheutuu mahdollisimman vähän haittaa luonnolle.

Muiden kuin vähäisten ja tutkimussuunnitelmassa mainitsemattomien tutkimustoimenpiteiden osalta valtaajalle on annettu määräys hakea tämän päätöksen täydentämistä. Tällaisia toimenpiteitä voivat kaivoslain (503/1965) 12 §:n nojalla olla muun muassa koelouhinta taikka rikastaminen. Täydentämishakemus käsitellään kuten valtaushakemus. Tällöin tutkimusten vaikutukset tulevat selvitettyä luonnonsuojelulain 65 §:n tarkoittamalla tavalla. Tämän jälkeen voidaan uudestaan arvioida, onko hankkeesta tarpeen suorittaa luonnonsuojelulain 65 §:n mukainen arviointimenettely.

13. Satojärvi 1 -alueen rauhoitusalueen osalta tutkimustoimenpiteitä suoritettaessa ei saa käyttää moottoroituja tai konevoimin toimivia laitteita eikä moottoriajoneuvoja 15.3–31.7. välisenä aikana ilman Metsähallituksen lupaa. Lupahakemus on jätettävä hyvissä ajoin ennen toimenpiteiden aloittamista.

*Perustelut:* Valtausalueella Satojärvi 1 sijaitsee Metsähallituksen lausunnon mukaan luonnonsuojelulain 38 §:n mukaan rauhoitetun eläinlajin esiintymä. Rauhoitetun eläinlajin rauhoitussäännökset on mainittu saman lain 39 §:ssä, jonka mukaan mm. rauhoitetun eläinlajin tahallinen häiritseminen, erityisesti lisääntymisaikana, on kielletty. Tämän vuoksi koneellinen malminetsintä sekä maastoliikenne on tarpeen rajata lisääntymisajan ulkopuolelle. Jalkaisin suoritettavaa ja mahdollisten kannettavien mittalaitteiden avulla suoritettavia tutkimustöitä ei Tukesin arvion mukaan ole pidettävä sellaisina toimenpiteinä, joista voisi aiheutua luonnonsuojelulain 39 §:n vastaisia seuraamuksia. Asiasta on neuvoteltava Metsähallituksen kanssa.

14. Satojärvi 2-3 valtausalueiden osalta valtaajan on ennen tutkimustoimenpiteiden aloittamista oltava yhteydessä ELY-keskukseen ja neuvoteltava tutkimustoimenpiteistä sen varmistamiseksi, ettei tutkimuksista aiheudu sellaisia vaikutuksia, jotka olisivat kiellettyjä luonnonsuojelulain 46 ja 47 § nojalla.

*Perustelut:* ELY-keskuksen lausunnon mukaan alueella esiintyy silmälläpidettävän, uhanalaisen (serpentiinipikkutervakon) esiintymä. Vaikka ELY-keskus ei ole päätöksellään määritellyt erityisesti suojeltavan lajin esiintymispaikan rajoja, lausunnossa mainittujen seikkojen vuoksi valtaajalle on tarpeen antaa määräys olla yhteydessä ELY-keskukseen, jotta ELY-keskus voi tarvittaessa puuttua tutkimustoimenpiteiden laatuun luonnonsuojelulain nojalla tai esittää Tukesille lupamääräysten tarkistamista.

15. Valtaajan on ennen tutkimustoimenpiteiden aloittamista tiedotettava suunnitelluista toimenpiteistä Museovirastolle taikka sen osoittamalle viranomaiselle sen varmistamiseksi, ettei toimenpiteistä aiheudu sellaisia vaikutuksia, jotka olisivat kiellettyjä muinaismuistolain (17.6.1963/295) nojalla.

*Perustelut:* Kun otetaan huomioon alueellisen ELY-keskuksen lausunto, on lupamääräystä pidettävä tarpeellisena muinaismuistolain (295/63) nojalla rauhoitettujen kiinteiden muinaisjäännösten asianmukaisen käsittelyn varmistamiseksi. Päätös annetaan tiedoksi Museovirastolle.

16. Sen lisäksi, mitä kaivoslaissa (503/1965) ja kaivoslain (621/2011) siirtymäsäännöksissä säädetään, valtaajan on noudatettava malminetsinnässä ja alueiden käytössä, mitä muualla laissa säädetään.

*Perustelut:* Maininnalla muualla laissa olevien velvoitteiden ja määräysten noudattamisvelvollisuudesta kiinnitetään valtaajan huomiota siihen, että kaivoslain (503/1965) ja kaivoslain (621/2011) siirtymäsäännösten mukaista etsintätoimintaa harjoitettaessa tulee myös muualla laissa olevat velvoitteet, rajoitukset ja määräykset huomioida.

#### Vastaus lausuntoihin ja mielipiteisiin

Lausunnoissa ja mielipiteissä esitetyt seikat on otettu päätöksessä huomioon lupamääräyksillä. Lupamääräyksellä 4 asetetaan valtaajanvelvoitteeksi ilmoittaa alueen omistajalle tai haltijalle tutkimustöistä ja muusta alueiden käytöstä hyvissä ajoin ennen tutkimustöiden aloittamista. Omistajalla tai haltijalla on tällöin mahdollisuus vaatia vakuuden asettamista ennen tutkimustöitä.

Lupamääräyksellä 5 asetetaan valtaajanvelvoitteeksi ilmoittamaan alueen paliskunnalle tutkimustöistä ja niiden aikataulusta sekä muusta alueiden käytöstä ennen tutkimustöiden aloittamista.

lisäksi todetaan seuraavaa:

lupamääräyksillä 12, 13, 14, 15 ja 16 asetetaan valtaajanvelvoitteeksi, se että hyvissä ajoin ennen tutkimustöiden aloitusta esitetään kirjallinen tarkennettu tutkimussuunnitelma tukesille, ja käydä se yksityiskohtaisesti läpi ELY-keskuksen sekä Metsähallituksen kanssa. Nämä määräykset vastaavat niitä seikkoja jotka ely-keskus, Metsähallitus sekä Sodankylän kunta ovat tuoneet lausunnossaan ja mielipiteessään esiin. Samoihin lausuntoihin liittyen lupamääräys 15 ja lupamääräyksen 16 viittaus muun lainsäädännön noudattamisvelvollisuuteen, katsotaan riittäväksi, valtausalueella Satojärvi 15 sijaitsevan muinaismuistoiesiintymän huomioimiseen tutkimustoiminnassa.

Koska kyseessä on tutkimusvaihe, ei mahdollisen kaivostoiminnan vaikutuksia käsitellä tässä päätöksessä. Valtausalue on rajattu kaivoslain (503/1965) 6 §:n 1 momentin 6 kohdan mukaisesti.



**Sovelletut säännökset**

Kaivoslaki 17.9.1965/503  
Kaivoslaki 10.6.2011/621  
Kaivosasetus 17.12.1965/663  
Luonnonsuojelulaki 20.12.1996/1096  
Hallintolaki 6.6.2003/434  
Poronhoitolaki 14.9.1990/848  
Muinaismuistolaki 17.6.1963/295  
Maankäyttö- ja rakennuslaki 5.2.1999/132

## VALITUSOSOITUS

### Valitusviranomainen

Päätökseen saa hakea muutosta valittamalla sille hallinto-oikeudelle, jonka tuomiopiirissä pääosa tässä päätöksessä tarkoitettusta alueesta sijaitsee. Toimivaltainen hallinto-oikeus on mainittu valitusosoituksen lopussa. Valituskirjelmä osoitetaan valitusviranomaiselle ja se on toimitettava valitusajassa hallinto-oikeuden kirjaamoon.

### Valitusaika

Määräaika valituksen tekemiseen on kolmekymmentä (30) päivää tämän päätöksen antopäivästä sitä määräraikaan lukematta. Valitusaika päättyy **30.3.2012**.

### Valitusoikeus

Päätöksestä voivat valittaa ne, joiden etua, oikeutta tai velvollisuutta asia saattaa koskea, sekä vaikutusalueella ympäristön-, terveyden- tai luonnonsuojelun taikka asuinympäristön viihtyisyyden edistämiseksi toimivat rekisteröidyt yhdistykset tai säätiöt, asianomaiset kunnat, elinkeino-, liikenne- ja ympäristökeskukset ja muut asiassa yleistä etua valvovat viranomaiset, saamelaiskäräjät sillä perusteella, että luvassa tarkoitettu toiminta heikentää saamelaisten oikeutta alkuperäiskansana ylläpitää ja kehittää omaa kieltään ja kulttuuriin ja kolttien kyläkokous sillä perusteella, että luvassa tarkoitettu toiminta heikentää kolttialueella kolttien elinolosuhteita ja mahdollisuuksia harjoittaa elinkeinoja.

### Valituksen sisältö

Valituskirjelmässä on ilmoitettava

- päätös, johon haetaan muutosta
- miltä kohdin päätökseen haetaan muutosta ja mitä muutoksia siihen vaaditaan tehtäväksi
- perusteet, joilla muutosta vaaditaan
- valittajan nimi ja kotikunta
- postiosoite ja puhelinnumero, joihin asiaa koskevat ilmoitukset valittajalle voidaan toimittaa

Jos valittajan puhevaltaa käyttää hänen laillinen edustajansa tai asiamiehensä tai jos valituksen laatijana on joku muu henkilö, valituskirjelmässä on ilmoitettava myös tämän nimi ja kotikunta.

Valittajan, laillisen edustajan tai asiamiehen on allekirjoitettava valituskirjelmä, ellei valituskirjelmää toimiteta sähköisesti (telekopiona tai sähköpostilla).

### Valituksen liitteet

Valituskirjelmään on liitettävä

- päätös, johon haetaan muutosta valittamalla, alkuperäisenä tai jäljennöksenä
- asiakirjat, joihin valittaja vetoaa vaatimuksensa tueksi, jollei niitä ole jo aikaisemmin toimitettu viranomaiselle
- asiamiehen valtakirja

### Valituskirjelmän toimittaminen perille

Valituskirjelmän voi viedä valittaja itse tai hänen valtuuttamansa asiamies. Valituskirjelmä liitteineen voidaan myös lähettää postitse, telekopiona tai sähköpostilla. Postiin valituskirjelmä on jätettävä niin ajoissa, että se ehtii perille valitusajan viimeisenä päivänä ennen aukioloajan päättymistä. Hallinto-oikeudessa kirjaamon aukioloaika on klo 8.00 – 16.15. Sähköisesti (telekopiona tai sähköpostilla) toimitetun valituskirjelmän on oltava toimitettu niin, että se on käytettävissä vastaanottolaitteessa tai tietojärjestelmässä määräajan viimeisenä päivänä ennen virka-ajan päättymistä.

Valittajalta peritään hallinto-oikeudessa **oikeudenkäyntimaksu** 90 euroa. Tuomioistuinten ja eräiden oikeus-hallintoviranomaisten suoritteista perittävistä maksuista annetussa laissa (701/1993) on erikseen säädetty eräistä tapauksista, joissa maksua ei peritä.

Toimivaltaisen hallinto-oikeuden yhteystiedot muutoksenhakua varten:

**Rovaniemen hallinto-oikeus**

käyntiosoite: Valtakatu 17, 96200 Rovaniemi

postiosoite: PL 8112, 96101 Rovaniemi

puhelin: 010 36 42900

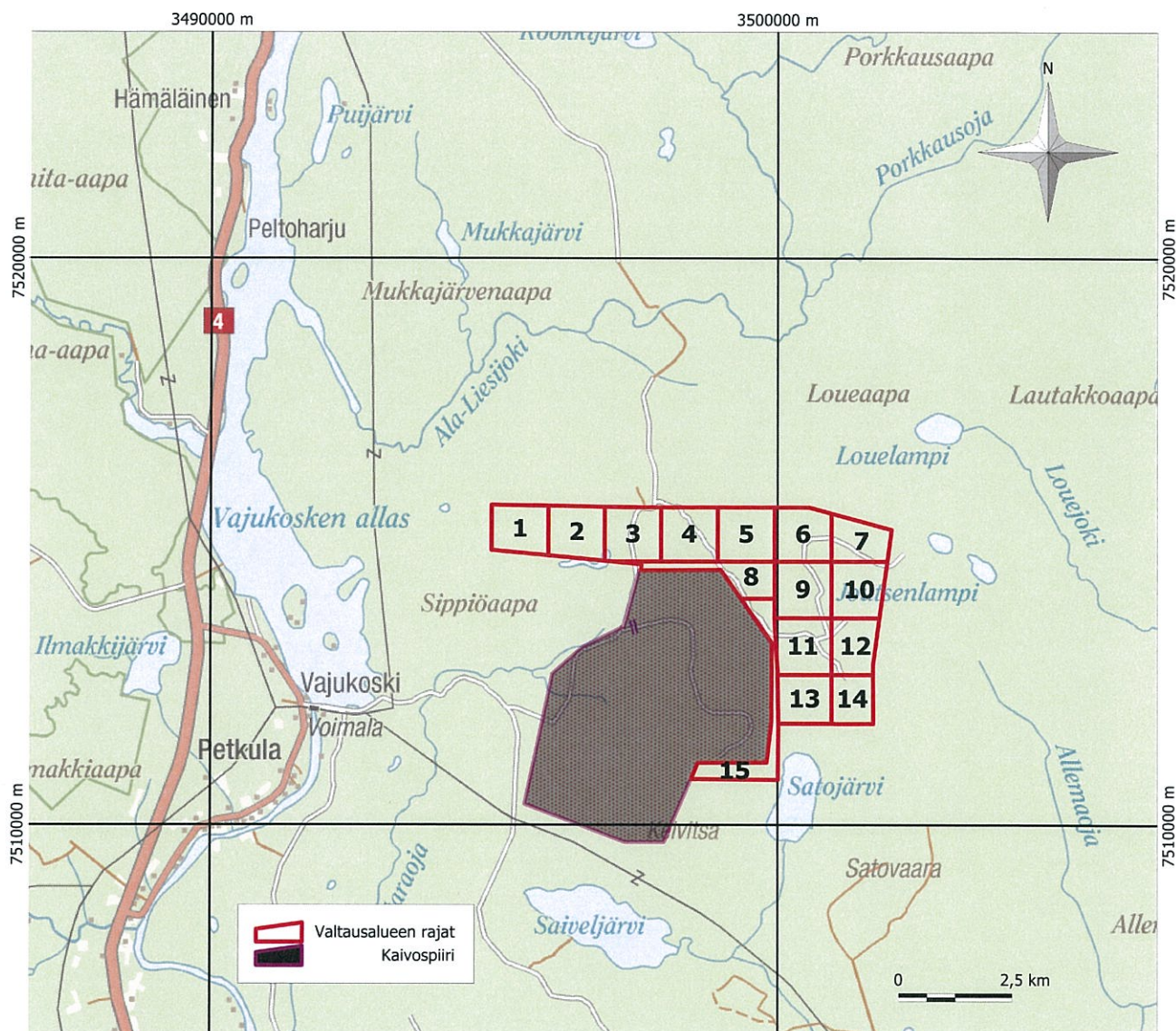
telekopio: 010 36 42995

sähköposti: rovaniemi.hao@oikeus.fi

**Lista asianosaisista**

Metsähallitus

**Kartta valtausalueista**  
(kartan mittakaava ohjeellinen)



## Valtausalue Satojärvi 1-15

Hakija:  
Kevitsa Mining Ab  
Aleksanterinkatu 17,  
C/O WTC huon. 450  
00100 Helsinki

Kartalehti: 3714 12  
1:200000  
Sodankylän kunta

Finland Zone 3  
1:100000  
Printed at: 19/03/2010  
Ab Scandinavian GeoPool Ltd  
Mathias Forss