

Agnico-Eagle Finland Oy
Pokantie 541
99250 KIISTALA

VALTAUSOIKEUTTA KOSKEVA PÄÄTÖS

Nimi Mustapakkula 1 - 4

Hakija Agnico-Eagle Finland Oy
KIISTALA

Yhteystiedot:
Pokantie 541
99250 KIISTALA
puh. 016 3380700

Hakemuksen peruste

Kaivoslain (503/1965) 12 §:n mukaista malminetsintää valtausalueella voidaan suorittaa valtausoikeuden nojalla.

Vireilletulo

Asia on tullut vireille 10.5.2010 työ- ja elinkeinoministeriöön jätetyllä hakemuksella. Kaivoslaki (503/1965) on kumottu 1.7.2011 voimaan tulleella kaivoslailla (621/2011), jonka mukaan kumotun kaivoslain nojalla työ- ja elinkeinoministeriössä vireillä olleet asiat siirtyivät kaivosviranomaisena toimivaan Turvallisuus- ja kemikaalivirastoon (Tukes). Ennen 1.7.2011 vireille tulleet hakemukset ratkaistaan kaivoslain (503/1965) mukaisesti ottaen huomioon uuden kaivoslain (621/2011) siirtymäsäännökset.

Hakemuksen jätti alun perin Agnico-Eagle AB, mutta se on siirretty Agnico-Eagle Finland Oy:lle 15.9.2010.

Hakemuksesta on pyydetty lisäselvityksiä 23.9.2010.

Hakemusta on täydennetty seuraavasti:
- 22.10.2010 Natura-selvitys

Hakemuksen käsittely

Hakija on samanaikaisesti hakenut valtausta usealle vierekkäin/lähekkäin sijaitsevalle alueelle.

Haetut alueet muodostavat yhden kokonaisuuden, joka käsitellään yhtenä hakemuksena. Samat henkilöt voivat olla asianosaisia samoin perustein usean alueen osalta. Hakijan toimittamassa esteettömyystodistuksessa, kaivoskivennäisiä koskevassa otaksumassa tai tutkimusten arvioitua määrää ja laatua koskevassa selvityksessä ei eritellä asioita yksittäisten valtausalueiden osalta. Haettu aluekokonaisuus käsitellään ja ratkaistaan yhdellä päätöksellä.

Valtausalueet

Tämä päätös koskee seuraavia alueita:
Kittilä (261)

KaivNro 8971/1; valtausalueen nimi: Mustapakkula 1

Tilan RN:o	Tilan nimi	Kylä	ha
261-893-13-1	Kittilän valtionmaa IV	Valtion metsämaat	97,74
		Yhteensä ha	97,74

KaivNro 8971/2; valtausalueen nimi: Mustapakkula 2

Tilan RN:o	Tilan nimi	Kylä	ha
261-893-13-1	Kittilän valtionmaa IV	Valtion metsämaat	30,25
		Yhteensä ha	30,25

KaivNro 8971/3; valtausalueen nimi: Mustapakkula 3

Tilan RN:o	Tilan nimi	Kylä	ha
261-893-13-1	Kittilän valtionmaa IV	Valtion metsämaat	61,28
		Yhteensä ha	61,28

KaivNro 8971/4; valtausalueen nimi: Mustapakkula 4

Tilan RN:o	Tilan nimi	Kylä	ha
261-893-13-1	Kittilän valtionmaa IV	Valtion metsämaat	97,78
		Yhteensä ha	97,78

Valtausalueiden pinta-ala on yhteensä 287,05 ha.

Valtauskohdaiset kiinteistöjen rajat ilmenevät päätöksen liitteenä olevasta kartta-aineistosta.

Alueesta tarkemmin

Valtausalueet sijaitsevat Kuivasalmen paliskunnan erityisellä poronhoitoalueella.

Hakijalla on ollut aiemmin valtausoikeus nyt haettuihin alueisiin. Valtausoikeudet ovat päättyneet 7.5.2010. Mikäli edellisen valtausoikeuden päättymisestä ei ole kulunut viittä vuotta, on kaivoslain (503/1965) mukaan kysymyksessä valtauksen este. Tukes voi kuitenkin harkintansa mukaan poiketa mainitusta viiden vuoden aikarajasta ja myöntää hakijalle valtausoikeuden.

Esteettömyystodistus

Hakemusasiakirjoissa on toimitettu todistus, jossa todetaan, että haetulla alueella ei ole kaivoslain (503/1965) 6 §:n mukaisia valtauksen esteitä.

Otaksuma kaivoskivennäisistä

Hakija otaksuu valtausalueella olevan seuraavia kaivoskivennäisiä: kulta.

Otaksuman perustelut on esitetty liitteessä 1.

Tutkimusten arvioitu määrä ja laatu

Hakijan arvio tutkimusten määrästä ja laadusta on esitetty liitteessä 1.

Hakemuksesta tiedottaminen ja lausuntopyynnöt

Hakemuksesta on 26.11.2012 lähetetty ilmoitus maanomistajille asianosaisten kuulemista varten sekä lausuntopyynnöt alueen kunnalle, elinkeino-, liikenne- ja ympäristökeskukselle (ELY-keskus) ja tarvittaessa muussa lainsäädännössä mainituille tahoille.

Lisäksi hakemus on ollut nähtävillä 27.12.2012 saakka alueen kunnanvirastossa sekä Tukesin kirjaamossa. Lausunnot ja mielipiteet tuli toimittaa viimeistään 27.12.2012.

Valtausalueeseen rajoittuvien naapurikiinteistöjen omistajia ei ole katsottu asianosaisiksi, koska hakija on hakemuksessaan ilmoittanut luopuvansa kaivoslain (503/1965) 12 §:n antamasta oikeudesta käyttää valtausalueiden ulkopuolella olevia maa-alueita teitä sekä voima-, vesi- ja muita johtoja varten.

Lausunnot ja mielipiteet sekä hakijan vastine

Hakemuksen johdosta annetut lausunnot ja mielipiteet sekä hakijan vastine on esitetty liitteessä 2.

Turvallisuus- ja kemikaaliviraston ratkaisu

Hakija on kaivoslain (503/1965) 1.1 §:ssä tarkoitetulla tavalla valtauskelpoinen.

Tukes hyväksyy valtaushakemuksen seuraavin, liitteessä 3 esitetyin määräyksin sekä antaa hakijalle valtaajana tähän päätökseen sisältyvät seuraavat valtauskirjat:

- | | |
|---------------------------------|----------------|
| 1. Kaivosrekisterinumero 8971/1 | Mustapakkula 1 |
| 2. Kaivosrekisterinumero 8971/2 | Mustapakkula 2 |
| 3. Kaivosrekisterinumero 8971/3 | Mustapakkula 3 |
| 4. Kaivosrekisterinumero 8971/4 | Mustapakkula 4 |

Määräykset sekä perustelut päätökselle ja määräyksille

Tukesin antamat määräykset sekä perustelut päätökselle ja määräyksille on esitetty liitteessä 3.

Vastaus lausuntoihin ja mielipiteisiin

Tukesin vastaus hakemuksesta annettuihin lausuntoihin ja mielipiteisiin on esitetty liitteessä 3.

Malminetsinnän aloittaminen

Tutkimus valtausalueilla on hallintolainkäyttölain (586/1996) 31 §:n nojalla sallittu vasta, kun tämä päätös on saanut lainvoiman sekä ensimmäisen vuoden valtauskorvaus on maksettu maanomistajille.

Päätösmaksu

Päätöksestä perittävä maksu on 60 € ja tähän päätökseen sisältyvästä kustakin valtauskirjasta perittävä maksu on 400 €.

Maksu peritään hakemuksen jättöhetkellä voimassa olleen työ- ja elinkeinoministeriön maksullisista suoritteista annetun asetuksen mukaisesti. Lasku toimitetaan erikseen.

Päätöksestä tiedottaminen

Päätöksestä tiedotetaan kaivoslain (621/2011) 58 §:n mukaisesti. Valtauspäätös liitteineen toimitetaan postitse hakijalle. Jäljennös päätöksestä toimitetaan niille, jotka ovat tätä erikseen pyytäneet, sekä niille kunnille, ELY-keskuksille ja muille viranomaisille, joille asiasta sen käsittelyn aikana on annettu tieto tai joilta on pyydetty lausunto. Lisäksi jäljennös päätöksestä toimitetaan paliskunnalle.

Päätöksen antamisesta ilmoitetaan niille, jotka ovat tehneet muistutuksen asiassa tai ovat ilmoitusta erikseen pyytäneet, sekä niille asianosaisille, joita asia erityisesti koskee.

Päätöksen antamisesta kuulutetaan alueen kunnan ilmoitustaululla. Päätöksen julkaiseminen sanomalehdessä on katsottu tarpeettomaksi, koska asianosaiset saavat tiedon kirjeitse.

Muutoksenhaku

Tähän päätökseen saa kaivoslain (621/2011) 162 §:n nojalla hakea muutosta valittamalla Rovaniemen hallinto-oikeuteen.

Valitusaika on 30 päivää tämän päätöksen antopäivästä. Liitteenä olevasta valitusosoituksesta ilmenee, miten muutosta haettaessa on meneteltävä.

Päätöksestä perittävästä maksusta valitetaan samassa järjestyksessä kuin pääasiasta.

Lisätietoja kaivosasiat@tukes.fi tai puh. 029 50 52127.

Maria Kivi
ylitarkastaja

Pirjo Savolainen
lupakäsittelijä

LIITTEET

Liite 1: Otaksuman perustelut sekä tutkimusten arvioitu määrä ja laatu

Liite 2: Lausunnot ja mielipiteet sekä hakijan vastine

Liite 3: Määräykset sekä perustelut päätökselle ja määräyksille, vastaus lausuntoihin ja mielipiteisiin

Liite 4: Valitusosoitus

Liite 5: Lista asianosaisista

Liite 6: Kartta valtausalueista

Liite 7: Päätökseen sisältyvät valtauskirjat valtausalueittain toimitetaan ainoastaan hakijalle sekä osana julkista kuulutusta

Otaksuma kaivoskivennäisistä

Geologian tutkimuskeskus on tutkinut Mustapakkuloiden aluetta (Ruoppapalo) ja löytänyt kulta-anomaalisia alueita (moreeninäytteenotto). Näiden seurauksena on löydetty mm. alueen tonaliittia leikkaavia kultapitoisia kvartsijuonia. Ruoppapalon ja noin 8 km lännempänä olevan Iso-Kuotkon alueen välissä on koilliseen suuntautuva Kuotkon pääruhje, joka on monin paikoin todettu kultaa kantavaksi rakenteeksi.

Haetut valtausalueet sijaitsevat noin 19 km pohjois-koilliseen Suurikuusikon kaivospiiristä ja ovat Iso-Kuotkon valtausalueiden itäpuolella Kuotkon hierto-ruhjevöhykkeeseen rajoittuen. Alueet ovat loppukesällä 2006 tehdyn geofysikaalisen matalalentoalueen sisällä. Oletus alueen kultapotentialista perustuu todettuihin analogisiin rakennepiirteisiin esim. läheisten Tii-rajängän ja Retu-kohteen mineralisaatioiden kanssa. Valtausalueet kuuluvat myös GTK:n kesällä 2007 suoritettavan seismisen jatkotutkimushankkeen (HIRE) lähialueeseen. Kesinä 2007–2008 ja 2009–2010 alueella suoritettiin kallioperäkartoitusta käymällä läpi alueen kalliopaljastumat.

Tutkimusten arvioitu määrä ja laatu

Alueilla tullaan suorittamaan kevyttä geokemian näytteenottoa (lapionäyte/raskasmineraali). Jos alueilla kairataan, niin hakija katkaisee maaputket läheltä maanpintaa (ohje, noin 10–15 cm maanpinnalla) ja putket tulpataan. Maaputket jätetään reikään siitä syystä, että näistä rei'istä on mahdollista suorittaa geofysikaalisia mittauksia myöhemmin. Kaikista alueilla suoritettavista tutkimustoimista informoidaan etukäteen Metsähallitusta. Suoritettujen töiden koordinaatit ovat aina saatavilla tarvittaessa hakijan toimistosta, eikä niistä koidu vahinkoa korjuutöissä oleville metsäkoneille eikä kelkkailijoille. Mahdolliset tutkimusojat merkitään selvästi ja lisäksi aidataan nauhalla ja ojien päät luiskataan. Tutkimusten valmistuttua ojat täytetään ja tasataan.

Tutkimustoimintaa suoritettaessa minimoidaan maaperään ja metsäluontoon kohdistuvat vaikutukset.

Muita toteutettavia tutkimustoimenpiteitä ovat geokemiallinen raskasmineraalinäytteenotto ja syväkairaus. Syväkairausta suoritetaan kivilaji- ja rakennetiedon saamiseksi geofysikaaliseen matalalentoaineistoon tukeutuen. Pääosa alueelle suunnitellusta kairauksesta tehdään kuitenkin sen jälkeen, kun kultapitoisia vyöhykkeitä on paikannettu.

Aineiston perusteella voidaan malminetsintätyöt kohdistaa varsin tarkasti ja näiden tietojen perusteella voidaan todeta, ettei Naturaan kuuluvalla alueella ainakaan etsintävaiheen ensimmäisessä osassa ole tarvetta mennä, ja jos tällainen tarve ilmenee, asia tulee käsitellä hakijankin mielestä erikseen neuvotteluissa Metsähallituksen/ELY-keskuksen ja hakijan kesken. Mahdollisia tutkimusojien paikkoja voisivat olla valtauksen Mustapakkula 1 luoteisosa (Muotrikkilehto) ja valtauksella Mustapakkula 2 tien W-puolella.

Täydennetty tutkimussuunnitelma Natura-selvityksen liitteenä

Haetuista valtausalueista Mustapakkula 1 ja 2 eivät sijaitse Natura 2000 -alueella, mutta kyllä sen välittömässä läheisyydessä. Valtaushakemusalueista Mustapakkula 3 ja 4 osa sijaitsee Natura-alueen sisällä. Kyseessä oleva Natura 2000 -alue on osa laajaa Pomokairan suojelu- aluetta. Kohde on suojeltu luontotyyppin ja eliöstön perusteella. Hakija on tietoinen aikaisem-

pien lupien kautta alueella mahdollisesti pesivästä suojellusta linnusta ja työrajoituksista kevään ja alkukesän aikana.

Valtausalue itsessään on kuivahkoa kangasmaastoa, jossa on vahva mäntyvaltainen osin lähes hakkaamaton metsä. Maaperä on lohkaraisen moreenin verhoamaa sora/hiekka maata. Valtausalueella ei aiota suorittaa tutkimuskaivantojen tekoa. Kohde aiotaan tutkia ottamalla moreeninäytteitä talvisaikaan ja kairaamalla, käyttäen tavanomaista timanttikairauskalustoa. Suunniteltu tutkimustoiminta, talviaikainen moreeninäytteenotto ja mahdollinen kairaus talviaikaan eivät vaaranna alueen suojeltuja/uhanalaisia kohteita.

Kairauksessa käytetään hyväksi jo olemassa olevia reittejä ja mahdolliset puustovahingot korvataan olemassa olevan käytännön mukaisesti maanomistajille.

Suunnitellut tutkimukset käsittävät alkuvaiheessa kairausta 5-10 reikää. Kairausta lisätään, jos kohde osoittautuu Au-kriittiseksi. Kairaus voidaan toteuttaa lähes kaikkina vuodenaikoina kuivasta moreenimaastosta johtuen, mutta maaperän keväisen pehmeiden vuoksi alueella vältetään kairaustöitä myöhäiskevällä/alkukesällä. Muita maastotöitä ei alueelle ole suunniteltu. Alueelle kulku tapahtuu Pokkaan johtavan maantien kautta. Alueella on myös runsaasti vanhoja metsäkoneiden uria, joita tutkimuksissa voidaan käyttää hyväksi.

Hakija katsoo, ettei haettu valtaus ja sillä suoritettut toimenpiteet heikennä tai vaaranna Pomokairan suojelualueen luonnonarvoja.

Hakemuksen johdosta annetut lausunnot

Kittilän kunta

Haetulla valtausalueella ei ole asemakaavoja eikä oikeusvaikutteista yleiskaavaa. Alueella ei ole kaivoslain (503/1965) 6 §:n mukaisia esteitä. Kittilän kunnalla ei ole huomautettavaa valtaushakemuksesta. Lausunnossa todetaan lisäksi, että valtauksesta ei saa olla haittaa Kuisalmen paliskunnan poronhoidolle.

Lapin elinkeino-, liikenne- ja ympäristökeskus (ELY-keskus)

Valtaushakemusalueilla on Natura-alue Pomokaira (FI1301712), joka on suojeltu lintudirektiivin mukaisena erityisenä suojelualueena SPA (lintualue) ja luontodirektiivin mukaisena erityisten toimien alueena SCI (luontotyyppialueena).

Alueen suojelun perusteena on 24 lintudirektiivin liitteen 1 lintulajia ja kuusi (6) luontodirektiivin liitteen II lajia (saukko, ahma, pohjanharmoyökkönen, lapinleinikki, lapinhilpi ja lettorikko) sekä 12 luontodirektiivin luontotyyppiä, joista priorisoituja luontotyyppisiä ovat aapasuot (35 %), boreaaliset luonnonmetsät (30%), puustoiset suot (15%) ja Alnus glutinosa ja Fraxinus excelsior-tulvametsät (10%).

Lapinhilpi (heinäkasvi) ja lettorikko ovat luonnonsuojeluasetuksen liitteen 3a mukaan koko maassa rauhoitettuja lajeja ja liitteen 4 mukaan uhanalaisia lajeja sekä luontodirektiivin liitteiden II ja IV lajeja, jotka vaativat tiukkaa suojelua. Lettorikko on lisäksi Suomen vastuulaji ja kansainvälisen IUCN-luokituksen mukaan uhanalainen, vaarantunut (VU) laji.

Lapinhilpin ja lettorikon havaintopaikkoja ei ole tiedossa valtausalueilla, jotka sijoittuvat Natura-alueelle, mutta niitä saattaa esiintyä alueella, koska tarkkoja kasvillisuusselvityksiä ei ole vielä tehty laajoilta Natura-alueilta. Lettorikko esiintyy yleensä lähteikköjen ja lähdepurojen läheisyydessä rehevillä (meso-eutrofisilla lettosoilla) ja mm. kalkkivaikutteisilla suotyypeillä.

Natura-alueen linnuista talvella pesintänsä aloittavat pöllöt (halmipöllö, huuhkaja, lapinpöllö ja varpuspöllö) saattavat häiriintyä ja pesintä voi keskeytyä pitkäkestoisesta kairaustoiminnasta, mikäli kairauspiste sijoittuu alle 300 metrin etäisyydelle pesäpaikasta. Näiden lajien pesäpaikoista ei ole tarkempaa tietoa Lapin ELY-keskuksella.

Natura-alueella tulee liikkua maastoajoneuvoilla ainoastaan hyvin routaantuneen ja vahvan lumipeitteen aikana (vähintään 40 cm) ja siten, ettei puustoa tarvitse poistaa ajoreiteiltä eikä näytteenotto- ja kairauspaikoilta. Kairauksessa muodostuva soijajäte tulee kerätä talteen ja kuljettaa asianmukaiseen paikkaan Natura-alueen ulkopuolelle.

Valtaushakemusalueella ei ole luonnonsuojelualueita, luonnonsuojeluohjelma-alueita, valtakunnallisesti merkittäviä maisema-alueita, maisemanhoitoalueita eikä yksityisiä suojelualueita (YSA-alueita).

Valtaushakemusalueilla ei ole luonnonsuojelulain 29 §:n tarkoittamia luontotyyppien suojelualueita.

Valtaushakemusalueella on Hertta-rekisterin Eliöt-tietokannan (SYKE) mukaan luonnonsuojeluasetuksen liitteen 4 uhanalaisten, vaarantuneiden (VU) lajien suopunakämmekän yksi ha-

vaintopaikka loholla Mustapakkula 1 lounaisosassa pienten lampien lähellä ja toinen lohkon 2 koillisosassa suursaranevalla. Vaarantuneen lettosaran havaintopaikka on lounaisosan suursaranevalla lampien lähellä ja vaarantuneen pohjaharmoyökkösen (perhonen) havaintopaikka Mustapakkula 1 loholla.

Mustapakkula 4 loholla on kaksi silmälläpidettävän korpiludekäävän ja kaksi silmälläpidättävän louhennahan havaintopaikkaa sijoittuu 310-400 metriä pohjoiseen Mölyjärveltä sekä si-rohuurresammalen havaintopaikka Jalkajoen varressa lettorämeen huurresammallähteessä lohkon 4 rajalla. Kaivannon tai kairauspaikan tulee sijoittua vähintään 30 metrin etäisyydelle havaintopaikasta.

Valtaushakemusalueilla ei ole suurten petolintujen pesäviirejä Petolintujen pesät 2012 -rekisterin (Metsähallitus) mukaan ja Pesä sääkset 2009 -rekisterin mukaan.

Valtaushakemusalueella ei ole vedenhankinnan kannalta tärkeitä pohjavesialueita, mutta valtaushakemusalueella lohkon Mustapakkula 1 itärajalla ja Mustapakkula 2 eteläpäässä on Muotrikkijärven muu pohjavesialue (12261149). Öljyisiä ja muitakaan jätteitä ei saa päästää maaperään eikä haudata maahan tällä alueella. Vahinkotapauksissa öljypäästöt tulee imeyttää välittömästi imeytysmateriaalin ja toimittaa alueelta asianmukaiseen paikkaan.

Alueella ei ole ulkoilureittejä. Kiistala – Pokka moottorikelkkailureitti kulkee hyvin lähellä valtaushakemusalueen länsi- ja pohjoispuolella (Moottorikelkkailureittien kartoitus Lapin ELY-keskuksen alueella 2011).

Porojen laidunkierto, syys- ja talvilaidunalueet sekä erityisesti vaatimien kevättalven - kevään vasomisalueet tulee huomioida toimintaa suunniteltaessa ja maastossa toimittaessa.

Tutkimusojien ja kaivantojen peittäminen ja kairauspaikkojen siistiminen tulee tehdä viimeistään kahden vuoden kuluttua tutkimusnäytteiden ottamisesta. Suositeltavaa olisi kaivantojen maisemointi välittömästi näytteen oton jälkeen.

Maastoajoneuvoilla liikkumiseen tulisi käyttää olemassa olevia metsäteitä, ajouria ja välttää tarpeetonta kasvillisuuden ja maaperän kulumista ja erityisesti herkästi kuluvia luontotyyppejä kuten soita ja kuivia kankaita. Vanhan kaivoslain (503/1965) mukaiseen moottorikäyttöisillä ajoneuvoilla tapahtuvaan toimintaan tarvitaan maanomistajalta haettava maastoliikennelain 4 §:n tarkoittama maastoliikennelupa.

Hakemuksen johdosta annetut mielipiteet

Metsähallitus

Metsähallitus pitää tärkeänä, että valtausalueiden tutkimustoiminnassa otetaan huomioon alueiden maisema-, luonto- ja kulttuuriarvot mahdollisimman hyvin. Tietoja Metsähallituksen mailla olevista arvokkaista, huomioon otettavista kohteista löytyy esim. Suomen ympäristökeskuksen uhanalaisrekisteristä ja Museoviraston muinaismuistorekisteristä. Koska näistä virallisista rekistereistä ei löydy kaikkia Metsähallituksen mailla sijaitsevia luonto- ja kulttuurikohtetietoja, Metsähallitus edellyttää, että kaivosyhtiön tulee olla yhteydessä myös suoraan Metsähallitukseen. Samassa yhteydessä voidaan yhteisesti käydä läpi kaivosyhtiön laatima tutkimus- suunnitelma ja näin yksityiskohtaisesti varmistaa, että metsälain 10 §:n, luonnonsojelulain ja muinaismuistolain määrittelemät arvokkaat luonto- ja kulttuurikohteet säilyvät

mahdollisimman hyvin. Vähimmäisedellytys on, että toimijalla on tieto olemassa olevista kohteista ja lisäksi kyky tunnistaa mahdolliset uudet kohteet maastossa.

Hakemusalueet Mustapakkula 1, 2 ja 3 sijaitsevat osittain pohjavesialueella.

Hakemusalueen Mustapakkula 1 halki menee Kiistala-Pokka moottorikelkkailureitti. Kyseessä oleva reitti kulkee muidenkin hakemusalueiden välittömässä läheisyydessä. Reitti on virallinen moottorikelkkailureitti. Mikäli tutkimustoiminnassa on tarvetta käyttää reittialuetta, tulee toiminnanharjoittajan olla etukäteen yhteydessä reitin ylläpitäjään eli Kittilän kuntaan.

Valtaushakemusalueet Mustapakkula 3 (KaivNro 8971/3) ja Mustapakkula 4 (KaivNro 8971/4) sijaitsevat osittain Pomokairan vanhojen metsien suojeluohjelmaan ja Natura 2000-verkoston kuuluvalla alueella. Pomokairan (FI1301712) 92 358 hehtaarin laajuinen Natura 2000 -alue on hyväksytty luontodirektiivin mukaiseksi yhteisön tärkeänä pitämäksi alueeksi (SCI-alue). Alue on myös ilmoitettu komissiolle erityisenä suojelualueena (SPA-alue). Alueen suojelun perusteena ovat siellä esiintyvät yhteensä 12 luontodirektiivin liitteen I mukaista luontotyyppiä ja yhteensä 6 liitteen II lajia sekä yhteensä 24 lintudirektiivin liitteessä I mainittua lintulajia.

Valtaushakemusalueella esiintyy pääasiassa boreaalista luonnonmetsää, aapasoita ja lettoja. Alueella on myös huurreammallähde. Huurreammallähdeet ovat yksi EU:n luontodirektiivin priorisoiduista luontotyypeistä.

Metsähallituksen näkemyksen mukaan alkuvaiheen tutkimustoimenpiteet (5 - 10 timanttikairausreikää sekä pohjamoreeninäytteenotto) Natura-alueella voidaan toteuttaa ilman suojeluarvojen merkittävää heikentymistä mikäli kairaukset ja pohjamoreeninäytteenotto suoritetaan talvella lumipeitteisenä aikana maan ollessa jäätynyt ja routaantunut. Kairauksissa käytetään menetelmää, joka mahdollistaa kairaussoijan tehokkaan talteenoton ja soijan kuljettamisen pois suojelualueelta. Kairakoneen kulkureittien suunnittelussa hyödynnetään luontaisia kulkuaukkoja sekä olemassa olevia uria. Liikkumista varten on haettava maastoliikennelupa Metsähallitukselta.

Metsähallitus luonnonsuojelualueesta vastaavana edellyttää, että valtausalueella tehdyistä töistä raportoidaan sille vuosittain. Samalla on ilmoitettava mahdollisista maasto- ja puustovaurioista sekä muusta mahdollisesti aiheutuneesta vahingosta.

Hakemusalueilta on tiedossa kahden vaarantuneen (VU) putkilokasvilajin, punakämmekän ja lettosaran esiintymiä sekä kahden silmälläpidettävän kääväkkään, korpiludekäävän ja lounnahkan esiintymiä. Valtausoikeutta koskevassa päätöksessä tulee lupamääräyksiin varmistaa se, ettei syväkairausta tai vaikutuksiltaan vastaavia tutkimustoimenpiteitä suoriteta uhanalaisten eliölajien esiintymäpaikkojen välittömässä läheisyydessä. Tämän varmistamiseksi toiminnan harjoittajan on esitettävä vuosittain tutkimussuunnitelma Lapin ELY-keskukselle ja Metsähallitukselle hyvissä ajoin ennen tutkimusten aloittamista.

Valtaushakemusalueista Mustapakkula 3 ja 4 ne osat kokonaisuudessaan, jotka eivät kuulu Pomokairan vanhojen metsien suojeluohjelmaan ja Natura 2000-verkoston, ovat Metsähallituksen ja luontojärjestöjen yhteispäätöksellä suojeltu. Kyseessä olevilla suojelukohteilla Metsähallitus ei harjoita metsätaloustoimintaa. Mikäli tutkimuslupa myönnetään, tulee toiminnassa noudattaa vastaavia ehtoja kuin toimittaessa Natura-alueella.

Syväkairauksissa tarvittavaa vettä ei saa ottaa luonnontilaisista lähteistä eikä vedenotolla saa aiheuttaa muutoksia pienten purojen/norojen virtaamiin.

Lisäksi Metsähallitus toteaa, että valtausalue tulee inventoida muinaisjäännösten kartoittamiseksi ennen suurempaa kajoamista maaperään. Näin voidaan varmistaa, ettei toiminnasta aiheudu muinaismuistolaissa (295/1963) kiellettyä seurausta.

Poronhoitolain (848/1990) 2 §:n mukaan erityisellä poronhoitoalueella ei saa valtion maata käyttää sillä tavoin, että siitä aiheutuu huomattavaa haittaa poronhoidolle. Metsähallitus edellyttää, että valtaajan tulee olla ennen tutkimustöiden aloittamista ollen yhteydessä Kuisvasalmen paliskuntaan ja yhteistyössä paliskunnan kanssa pyrkiä tutkimustöiden suunnittelulla ja ajoittamisella vähentämään poronhoidolle aiheutuvaa haittaa.

Mikäli tutkimustöiden yhteydessä on tarvetta poistaa puita tai käyttää Metsähallituksen tieverkostoa, tulee toimijan olla ennakkoon yhteydessä Metsähallitukseen ja sopia toimenpiteistä, joilla tiestö-, puusto- ja taimikkovahingot pyritään ehkäisemään tai mikäli vahinkoja on odotettavissa, niin sopia etukäteen korvauseriaaiteista.

Mikäli tutkimusalueella suoritetaan sellaisia syväkairauksia, joista kairauksien jälkeen jää maastoon pysyvästi maanpäällisiä metallisia tai muovisia maaputkia, Metsähallitus edellyttää, että putket katkaistaan mahdollisimman läheltä maanpintaa ja putkien päät tulpataan.

Vähän lumen aikana putket ovat vaarallisia mm. moottorikelkkailijoille. Maanpäällisistä putkista voi aiheutua vahinkoja myös metsäkoneille ja muille maastoajoneuvoille. Edellä mainitulla toimenpiteellä parannetaan maaston muiden käyttäjien turvallisuutta ja estetään materiaalivahinkoja. Metsähallitus katsoo, että valtaaja on kaikilta osin vastuussa näistä vahingoista Metsähallitukselle ja kolmannelle osapuolelle.

Metsähallitus korostaa, että tässä lausunnossa esitetyt ympäristönäkökohdat ovat sellaisia, jotka Metsähallitus ottaa itsekin huomioon omassa toiminnassaan. Metsähallitus on sitoutunut näihin periaatteisiin lakisääteisen veloitteen lisäksi mm. omassa sertifioidussa ympäristö- ja laatu järjestelmässään. Näin ollen Metsähallitus ei edellytä valtausoikeuden hakijalta enempää kuin mitä Metsähallitus vaatii omalta toiminnaltaan.

Hakijan vastine

Hakijalta ei ole pyydetty vastinetta.

Päätöksen perustelut

Yleisperustelut

Kaivoslain (503/1965) 4.1 §:n mukaan sen, joka haluaa käyttää lain mukaista oikeutta esiintymään, on haettava joko valtauskirjaa alueeseen tai samanaikaisesti myös kaivospiirin määrittämistä esiintymän hyväksi käyttämistä varten. Pykälän 2 momentin mukaan valtauskirjan saatuaan hakijalla (valtaajalla) on oikeus (valtausoikeus) valtauskirjalla osoitetulla alueella (valtausalueella) kaivoskivennäisiin kohdistuvaan tutkimustyöhön sen mukaan kuin 3 luvussa säädetään ja niiden hyväksi käyttämiseen 4 §:n 3 ja 4 momentin mukaan.

Kaivoslain (503/1965) 6.1 §:n 2-kohdan mukaan valtausta ei saa suorittaa aikaisemmalla valtausalueella tai kaivospiirissä ilman kaivosviranomaisen lupaa, jollei viittä vuotta ole kulunut valtauksen tai kaivosoikeuden raukeamisesta. Kaivosviranomainen voi kuitenkin harkintansa mukaan poiketa mainitusta viiden vuoden aikarajasta ja myöntää hakijalle valtausoikeuden.

Kaivoslain (503/1965) 8.1 §:n mukaan valtaushakemuksessa on ilmoitettava muun muassa valtausalueen suuruus, sen maantieteellinen sijainti ja rajat sekä sillä olevat kiinteistöjen rajat hakemukseen liitettyyn karttaan niin tarkoin merkittynä, ettei epätietoisuutta niistä voi syntyä, hyväksyttävine selvityksineen siitä, ettei lain 6 §:ssä mainittuja valtauksen esteitä ole.

Kaivoslain (503/1965) 9 §:n mukaan voidaan hakijalle varata tilaisuus hakemuksen täydentämiseen ja tarpeellisen lisäselvityksen esittämiseen määrätyssä ajassa uhalla, että hakemus muuten voidaan puutteellisena ja selvittämättömänä hylätä. Hakija voi myös omasta aloitteestaan täydentää hakemustaan tai muuta asian käsittelyä varten toimittamaansa asiakirjaa sekä toimittaa käsittelyn kuluessa viranomaiselle asian ratkaisemisen kannalta tarpeellisia asiakirjoja. Hallintolain (434/2003) 22 § täydentää kaivoslain (503/1965) 9 §:ää.

Kaivoslain (503/1965) 10 §:n mukaan kaivosviranomaisen on annettava hakijalle valtauskirja hakemuksessa tarkoitettuun alueeseen tai siihen alueen osaan, johon ei ole valtauksen estettä, mikäli valtaushakemus täyttää kaivoslaissa (503/1965) säädetyt edellytykset.

Kaivoskivennäisten esiintymistä koskeva otaksunta sekä tutkimustoimenpiteiden arviointi on tehtävä jokaisen haetun valtausalueen osalta erikseen. Useita alueita koskeva hakemus voidaan käsitellä yhdellä kertaa.

Kaivoslain (503/1965) 12 §:n mukaan valtaajalla on oikeus lain 3 luvussa säädetyillä ehdoilla toimittaa valtausalueella tutkimustyötä esiintymän laadun ja laajuuden selvittämiseksi sekä tarpeen mukaan käyttää alueen ulkopuolellakin maata teitä sekä voima-, vesi- ja muita johtoja varten. Tutkimustyö ja alueiden käyttö on rajoitettava niihin toimenpiteisiin, jotka ovat tarpeen tutkimustyön tarkoituksen saavuttamiseksi. Toimenpiteet on suoritettava siten, että niistä aiheutuu mahdollisimman vähän vahinkoa tai haittaa.

Luonnonsuojelulain määräykset sekä Natura 2000 -verkostoon liittyvät alueet

Kaivoslain (503/1965) 71.2 §:n mukaan lupa-asiaa ratkaistaessa ja muuta viranomaispäätöstä tehtäessä on lisäksi noudatettava, mitä luonnonsuojelulain (1096/1996) 4, 9, 39, 42, 47-49, 55 ja 56 §:ssä sekä 4, 5 ja 10 luvussa sekä mainittujen säännösten nojalla säädetään.

Hakemuksen sekä saatujen lausuntojen ja mielipiteen perusteella voidaan arvioida, kun ote-

taan annetut lupamääräykset huomioon, etteivät tutkimukset edellytä luonnonsuojelulain (1096/1996) 65 §:ssä tarkoitetun arviointi- ja lausuntomenettelyn suorittamista.

Turvallisuus- ja kemikaaliviraston antamat määräykset ja perustelut

1. Valtausoikeus on voimassa viisi (5) vuotta tämän päätöksen antopäivästä.

Perustelut: Kaivoslain (503/1965) 10 §:n mukaan ottaen huomioon tarpeellisten tutkimusten arvioitu määrä ja laatu valtaus on voimassa vähintään vuoden ja enintään viisi vuotta valtauskirjan antopäivästä. Hakija on esittänyt tutkimussuunnitelman, jota on pidettävä kaivoslain (503/1965) 8 §:n mukaisena ja riittävänä. Päätöksessä on otettu huomioon myös hakijan voimassaolevan kaivoksen toiminta.

Hakijalla on määräajan jälkeen mahdollisuus hakea valtausoikeuden voimassaololle jatkoaikaa siten kuin kaivoslaissa (621/2011) malminetsintäluvan voimassaolon jatkamisesta säädetään.

2. Valtaaja ei saa ilman maanomistajan lupaa käyttää hyväkseen valtausalueella louhittuja kaivoskivennäisiä muuten kuin on välttämätöntä niiden käyttökelpoisuuden ja markkinomismahdollisuuksien tutkimista varten.

Perustelut: Informatiivisista syistä päätöksessä on selostettu kaivoslain (503/1965) 12.3 §:n rajoite koskien valtausalueella louhittujen kaivoskivennäisten hyväksi käyttämistä.

3. Valtaajan on suoritettava valtausalueeseen kuuluvien kiinteistöjen omistajille vuotuinen valtauskorvaus, jonka suuruus on 20 euroa hehtaarilta. Valtaajan on vuoden kuluessa valtauskirjan antopäivästä lukien toimitettava kaivosviranomaiselle todistus maanomistajille suoritettua ensimmäisestä valtauskorvauksesta. Seuraavilta vuosilta valtaajan on suoritettava valtauskorvaus viimeistään kunkin vuoden maaliskuun 15. päivänä. Ellei valtauskorvausta makseta, valtaus voidaan julistaa menetetyksi. Valtausalueilla ei saa suorittaa tutkimustöitä, ennen kuin kyseessä olevan vuoden valtauskorvaus on suoritettu.

Perustelut: Informatiivisista syistä päätöksessä on selostettu maanomistajien kaivoslain (503/1965) 15 §:ään perustuva oikeus valtauskorvaukseen. Valtauskorvauksen suuruus määräytyy kaivoslain (621/2011) 179.2 §:n mukaisesti.

4. Valtaajan on ilmoitettava kirjallisesti valtausalueeseen kuuluvien ja siihen rajoittuvien kiinteistöjen omistajille ja muille oikeudenhaltijoille etukäteen kaikista maastotöistä, jotka voivat aiheuttaa vahinkoa tai haittaa, sekä väliaikaisista rakennelmista. Ilmoitus on tehtävä niin hyvissä ajoin, että omistajalla tai haltijalla on mahdollisuus vaatia vakuuden asettamista vahingosta tai haitasta, jonka valtaaja on velvollinen korvaamaan.

Perustelut: Kaivoslain (503/1965) 15.3 §:ään perustuva oikeus vaatia vakuuden asettamista ennen tutkimustöiden aloittamista on valtausalueen tai siihen rajoittuvan alueen omistajan tai haltijan oikeussuojan kannalta keskeinen. Jotta tätä oikeutta olisi mahdollista käyttää tehokkaasti, on valtaajan annettava tieto näille tahoille riittävän ajoissa. Korvausvelvollisuus on pysyvää ja ohimenevää vahingosta tai haitasta, joka tutkimustöistä tai alueiden käytöstä

aiheutuu. Lisäksi on otettu huomioon kaivoslain (621/2011) 12 § koskien ilmoitusta malminetsintäalueen maastotöistä ja rakennelmista.

5. Valtaajan on ilmoitettava alueen paliskunnalle tutkimustöistä ja niiden aikataulusta sekä muusta alueiden käytöstä ennen tutkimustöiden aloittamista.

Perustelut: Poronhoitolain (848/1990) 2.2 §:n nojalla laissa tarkoitettulla poronhoitoalueella ei saa valtion maata käyttää sillä tavoin, että siitä aiheutuu huomattavaa haittaa poronhoidolle. Tämän päätöksen mahdollistamassa tutkimustyössä ei voida katsoa käytettävän maata sillä tavoin, että siitä aiheutuu poronhoitolain 2.2 §:ssä tarkoitettulla tavalla huomattavaa haittaa poronhoidolle. Jotta paliskunta voisi kuitenkin tuoda valtaajan tietoon tarpeelliset poronhoitoon liittyvät seikat sekä toisaalta tarkkailla tutkimustoimenpiteistä poronhoidolle mahdollisesti aiheutuvia vahinkoja, liitetään päätökseen valtaajalle määräys antaa paliskunnalle tieto tutkimusten aikataulusta ja alueiden käytöstä.

6. Valtaajan on toimitettava vuosittain kaivosviranomaiselle selvitys suoritetuista tutkimuksista ja niiden tuloksista. Ensimmäinen selvitys on toimitettava viimeistään vuoden kulluttua päätöksen lainvoimaiseksi tulemisesta.

Perustelut: Selvityksen toimittamisvelvollisuus perustuu kaivoslain (621/2011) 14 §:ään lain 179.3 §:ssä tarkoitetun siirtymäsäännöksen myötä.

7. Kun valtausoikeus on rauennut tai peruutettu, valtaajan on välittömästi saatettava valtausalue yleisen turvallisuuden vaatimaan kuntoon, poistettava väliaikaiset rakennelmat ja laitteet, huolehdittava alueen kunnostamisesta ja siistimisestä sekä saatettava alue mahdollisimman luonnonmukaiseen tilaan. Valtaajan on tehtävä kirjallinen ilmoitus kaivosviranomaiselle, valtausalueeseen kuuluvien kiinteistöjen omistajille ja muille oikeudenhaltijoille, kun edellä mainitut toimenpiteet on saatettu loppuun. Lisäksi ilmoitus on tehtävä asianomaisille paliskunnalle.

Perustelut: Informatiivisista syistä päätöksessä on selostettu valtaajan velvollisuus suorittaa jälkitoimenpiteet kaivoslain (621/2011) 15 §:n mukaisesti. Velvollisuus perustuu kaivoslain (621/2011) 179 §:n 3 momenttiin.

8. Kun valtausoikeus on rauennut tai peruutettu, valtaajan on kuuden (6) kuukauden kuluessa luovutettava kaivosviranomaiselle tutkimustyöselostus, tutkimukseen liittyvä tietoaieisto ja edustava osa kairasydämistä.

Perustelut: Informatiivisista syistä päätöksessä on selostettu valtaajan velvollisuus suorittaa jälkitoimenpiteet kaivoslain (621/2011) 15 §:n mukaisesti. Velvollisuus perustuu kaivoslain (621/2011) 179 §:n 3 momenttiin.

9. Valtaaja ei saa päästää maahan polttoainetta tai muita ympäristölle vaarallisia aineita, joista voi aiheutua maaperän pilaantumista. Valtaajan on myös huolehdittava siitä, että toiminnasta syntyneet jätteet toimitetaan asianmukaiseen käsittelyyn ja ettei toiminnasta aiheudu roskaantumista.

Perustelut: Ympäristönsuojelulain (86/2000) 7 §:ssä säädetty maaperän pilaamiskielto koskee myös malminetsintää. Ottaen huomioon päätöksen mukaan sallitut tutkimustoimenpiteet maaperän pilaantumisvaaraa arvioidaan lähinnä voivan aiheutua, jos valtaaja jättäisi tai päästäisi maaperään polttoai-

netta tai muuta ympäristölle vaarallista ainetta. Jätelain (646/2011) 28 §:n nojalla valtaajan on järjestettävä jätehuolto sekä noudattaa, mitä jätelain 29 §:ssä säädetään jätteen luovuttamisesta ja vastaanottamisesta. Jätelain 72 §:n roskaamiskielto koskee myös malminetsintää. Sen nojalla on kielletty ympäristöön jättää jätettä, hylätä konetta, laitetta, ajoneuvoa, alusta tai muuta esinettä eikä päästää ainetta siten, että siitä voi aiheutua epäsiisteyttä, maiseman rumentumista, viihtyisyyden vähentymistä, ihmisen tai eläimen loukkaantumisen vaaraa tai muuta niihin rinnastettavaa vaaraa tai haittaa. Jätelain 73 §:n nojalla roskaajan on poistettava roskaava esine tai aine ympäristöstä ja muutoinkin siivottava roskaantunut alue.

10. Valtausoikeuden nojalla mahdollisesti tehtävien kairausten osalta valtaajan tulee huolehtia, että putket katkaistaan mahdollisimman läheltä maanpintaa ja putkien päät tulpaan.

Perustelut: Määräyksellä kairausputkien katkaisemisesta mahdollisimman lähellä maanpintaa parannetaan alueen muiden käyttäjien turvallisuutta siten kuin kaivoslain (503/1965) 12.2 § edellyttää. Toimenpide on perusteltu myös kaivoslain (503/1965) 20 §:n tarkoituksessa, jonka mukaan valtaajan on luovuttuaan valtaukselta tai sen menetettyään viipymättä saatettava valtausalue yleisen turvallisuuden vaatimaan kuntoon.

11. Jos valtaaja aikoo valtauksen voimassaoloaikana suorittaa koelouhintaa, kuivattamista tai koerikastusta taikka muita ympäristö- tai muilta vaikutuksiltaan vastaavia toimenpiteitä, on valtaajan ilmoitettava tästä etukäteen kaivosviranomaiselle. Ilmoitus on tehtävä hyvissä ajoin ennen toimenpiteen aloittamista. Kaivosviranomaisella on valvontaa varten ilmoituksen saatuaan tarvittaessa antaa määräyksiä toimenpiteiden suorittamisesta.

Perustelut: Koska valtaaja ei ole esittänyt kaivoslain (503/1965) 8.1 §:n 4 kohdan mukaista tutkimussuunnitelmaa niin yksityiskohtaisesti, että valtausoikeudesta päätettäessä olisi mahdollista arvioida kaivoslain (503/1965) 12 §:n mukaisen valtausoikeuden nojalla tehtävien tutkimustoimenpiteiden tarpeellisuutta tutkimustyön tavoitteiden kannalta, liitetään päätökseen määräys toimittaa kaivosviranomaiselle ilmoitus ennen ryhtymistä lain 12 §:ssä sallittuihin, mutta vaikutuksiltaan tavanomaisia tutkimustoimenpiteitä merkittävämpiin toimenpiteisiin. Tällä varmistetaan sen selvittäminen, onko hankkeesta tarpeen suorittaa ympäristövaikutusten arviointimenettelystä annetun lain (468/1994) 4 §:n nojalla ympäristövaikutusten arviointimenettely tai edellyttääkö hanke ympäristönsuojelulain (86/2000) 61 §:ssä tarkoitettua koetoimintailmoitusta ympäristönsuojeluviranomaiselle. Samalla kaivosviranomaisella on mahdollista kaivoslain (503/1965 ja 621/2011) valvonnan toteuttamiseksi arvioida toimenpiteiden vaikutusta ja tarvittaessa antaa tarkempia määräyksiä toimenpiteiden suorittamisesta.

12. Valtaajan tulee sovittaa tutkimustoimenpiteensä siten, ettei toimenpiteillä merkittävästi heikennetä alueen Natura-valinnan perusteena olevia luontotyyppisiä tai lajien elinympäristöjä. Tutkimustoimenpiteet on rajattava Natura-alueella sijaitsevan valtausalueen osalta siten, että tutkimuksia (kairauksia ja pohjamoreeninäytteenottoa) saa suorittaa vain talvella, jolloin maa on lumipeitteinen ja routaantunut. Lisäksi timanttikairauksessa on käytettävä menetelmää, jossa huuhteluveden mukana kulkeutuva kairaussoija otetaan talteen ja viedään pois suojelualueelta. Puita ei saa kaataa ilman Metsähallituksen lupaa.

Valtaajan tulee hyvissä ajoin ennen tutkimustöitä esittää kirjallinen tarkennettu tutkimussuunnitelma kaivosviranomaiselle. Suunnitelma on toimitettava samalla tiedoksi ELY-keskukselle sekä Metsähallitukselle.

Lisäksi valtaajan on otettava huomioon, mitä lupamääräyksessä 13 todetaan rauhoitettujen lajien esiintymispaikkojen osalta.

Perustelut: ELY-keskuksen lausunnon mukaan valtaushakemusalueilla osittain sijaitseva Pomokairan Natura-alue on suojeltu sekä lintudirektiivin mukaisena erityisenä suojelualueena että luontodirektiivin mukaisena erityisten toimien alueena.

Hakemuksen sekä saatujen lausuntojen perusteella voidaan arvioida, kun otetaan huomioon annetut lupamääräykset, etteivät tutkimukset edellytä luonnonsuojelulain (1096/1996) 65 §:ssä tarkoitetun arviointi- ja lausuntomenettelyn suorittamista. Ottaen huomioon ennalta varautumisen periaatteen ja valtaajan esittämän kaivoslain (503/1965) 8.1 §:n 4-kohdan mukaisen tutkimussuunnitelman, valtausoikeuden nojalla sallitut tutkimustoimenpiteet on kuitenkin rajattava ja niiden suorittamistapaa on ohjattava Natura 2000-verkostoon kuuluvilla alueilla.

Päätökseen liitetään määräys toimittaa kaivosviranomaiselle tarkempi tutkimussuunnitelma ennen kuin valtaaja aloittaa tutkimustoimet alueella. Tutkimussuunnitelman esittämisvelvollisuudella varmistetaan, että toimenpiteisiin voidaan tarvittaessa valvonnallisesti puuttua sekä tässä lupamääräyksessä että lupamääräyksessä 13 todetuista syistä. Samalla kaivosviranomaisen on mahdollista kaivoslain (503/1965 ja 621/2011) valvonnan toteuttamiseksi arvioida toimenpiteiden vaikutusta ja tarvittaessa antaa tarkempia määräyksiä toimenpiteiden suorittamisesta.

Tutkimussuunnitelma on samalla esitettävä ELY-keskukselle, mikä varmistaa osaltaan luonnonsuojelulain (1096/1996) 65.3 §:n mukaisen tiedonsaannin. Lisäksi Metsähallitus voi tutkimussuunnitelman saatuaan tarkistaa, että tutkimuksista aiheutuu mahdollisimman vähän haittaa luonnolle.

Tämän rajauksen jälkeen kaivosviranomaisen on päätöstä tehdessään ollut mahdollista arvioida, ettei luonnonsuojelulain (1096/1996) 65 §:n 1 ja 2 momentissa tarkoitettua arviointi- ja lausuntomenettelyä ole tarpeen toteuttaa.

13. Valtaajan on ennen tutkimustoimenpiteiden aloittamista toimitettava yksityiskohtainen tutkimussuunnitelma ELY-keskukselle ja tiedoksi kaivosviranomaiselle. Valtaajan on samalla neuvoteltava ELY-keskuksen kanssa tutkimustoimenpiteistä sen varmistamiseksi, ettei tutkimuksista aiheudu sellaisia vaikutuksia, jotka olisivat kiellettyjä luonnonsuojelulain (1096/1996) 42.2 §:n tai luontodirektiivin liitteen IV (b) kasvilajeja koskevien Suomea velvoittavien säännösten nojalla.

Perustelut: ELY-keskuksen lausunnon mukaan Pomokairan Natura-alueen suojelun perusteena ovat mm. lapinleinikki, lapinhilpi ja lettorikko. Kyseiset lajit ovat koko maassa rauhoitettuja ja luontodirektiivin liitteen IV suojelua vaativia lajeja, ja niitä koskevat luonnonsuojelulain (1096/1996) 42.2 §:n mukaiset rauhoitusmääräykset, jotka sisältävät muun ohella lajin yksilöiden hävittämiskiellon. Lettorikko on myös Suomen vastuulaji.

Tässä määräyksessä mainittujen lajien havaintopaikkoja ei ole tiedossa valtausalueilla, koska tarkkoja kasvillisuusselvityksiä ei ole vielä tehty laajoilta Natura-alueilta. ELY-keskuksen lausunnon mukaan suojeltuja lajeja kuitenkin saattaa esiintyä Natura-alueella sijaitsevilla valtausalueilla.

Lausunnossa mainittujen seikkojen vuoksi valtaajalle on tarpeen antaa määräys toimittaa tutkimussuunnitelma sekä olla yhteydessä ELY-keskukseen, jotta ELY-keskus voi tarvittaessa ohjata valtaajaa tutkimustoimenpiteiden suorittamisessa, puuttua tutkimustoimenpiteiden laatuun luonnonsuojelulain nojalla tai esittää kaivosviranomaiselle lupamääräysten tarkistamista. Valtaajalta ei kuitenkaan edellytetä kasvillisuusselvitysten tekemistä.

Tutkimussuunnitelmasta neuvoteltaessa on mahdollista ohjata valtaajaa ottamaan huomioon myös muut ELY-keskuksen ja Metsähallituksen mainitsevat silmälläpidettävät ja vaarantuneet kasvi- ja eläinlajit sekä pesivät linnut.

14. Sen lisäksi, mitä kaivoslaissa (503/1965) ja kaivoslain (621/2011) siirtymäsäännöksissä säädetään, valtaajan on noudatettava malminetsinnässä ja alueiden käytössä, mitä muualla laissa säädetään.

Perustelut: Maininnalla muualla laissa olevien velvoitteiden ja määräysten noudattamisvelvollisuudesta kiinnitetään valtaajan huomiota siihen, että kaivoslain (503/1965) ja kaivoslain (621/2011) siirtymäsäännösten mukaista etsintätoimintaa harjoitettaessa tulee myös muualla laissa olevat velvoitteet, rajoitukset ja määräykset huomioida.

Vastaus lausuntoihin ja mielipiteisiin

Lausunnoissa ja mielipiteessä esitetyt seikat on otettu päätöksessä huomioon lupamääräyksillä. Lisäksi todetaan, että

- kaivosviranomaisen on käyttänyt sille annettua harkintamahdollisuutta poiketa viiden vuoden aikarajasta, joka on määrätty edellisen valtausoikeuden raukeamisen ja uuden valtausoikeuden myöntämisen väliseksi ajaksi.
- tutkimustoiminnan ei katsota aiheuttavan sellaisia haittoja muulle pohjavesialueelle, että sitä varten olisi annettava erillinen määräys. Lupamääräyksen 9 maaperän pilaamiskielto ja lupamääräyksen 14 viittaus muun lainsäädännön noudattamisvelvollisuuteen katsotaan riittäväksi.
- Mahdollisten muinaismuistojen inventointivelvollisuutta ei ole tarpeen asettaa valtaajalle, vaan tunnettujen muinaismuistojen huomioon ottaminen katsotaan riittäväksi. Viittauksen lupamääräykseen 14 valtaaja on veloitettu myös kiinteiden muinaismuistojen suojeleluun tutkimustoimenpiteissään. Valtaajan on muinaismuistolain (295/1963) mukaisesti mm. keskeytettävä työt muinaisjäännöksen kohdalta ja viipymättä ilmoitettava asiasta Museovirastolle, jos tutkimustöiden yhteydessä tavataan muinaisjäännös, jota ei ole tunnettu aikaisemmin.
- Metsähallituksen mainitsemia suojelukohteita koskevaa erillistä lupamääräystä ei ole tarpeen antaa, koska alueita ei ole perustettu luonnonsuojelualueiksi eikä Metsähallitus ole tarkemmin tuonut esiin kohteiden suojelullisia arvoja. Kaivoslain (503/1965) 71 §:ssä mainitut valtauspäätöksessä huomioon otettavat luonnonsuojelulain (1096/1996) kohdat eivät koske Metsähallituksen mainitsemia suojelujärjestelyitä, joiden ei voida katsoa sitovan valtaajaa. Lupamääräyksiin 4 ja 12 viitaten valtaajan on kuitenkin ennen tutkimustöiden aloittamista oltava yhteydessä maanomistajaan, jolloin Metsähallitus voi

varmistaa, että valtaaja noudattaa suojelukohteilla tarvittavaa varovaisuutta tutkimus-
töissään.

- valtaajan ottaessa yhteyttä maanomistajaan lupamääräyksen 4 mukaisesti on mahdollista neuvotella myös alueelle tarvittavasta maastoliikenneluvasta ja mm. moottorikelkkareitin ja kairausveden ottamisessa huomioon otettavista seikoista siten, ettei tutkimuksista aiheudu tarpeetonta haittaa eikä vahinkoa.
- alueen jälkihoidon osalta viitataan lupamääräykseen 7.
- pesivien lintujen osalta viitataan lupamääräykseen 14: valtaajan on otettava toiminnassaan huomioon myös. mm. luonnonsuojelulain lintuja koskevat rauhoitussäännökset ja rauhoittamattomienkin lintujen lisääntymisajan rauhoitussäännökset. ELY-keskuksen on mahdollista ohjata valtaajaa myös pesivien lintujen huomioon ottamiseksi lupamääräyksessä 13 todetun mukaisesti.
- valtaaja veloitetaan toimittamaan vuosiraportti tutkimuksista lupamääräyksen 6 mukaisesti kaivosviranomaiselle, jolta raportti on mahdollista pyytää myös muun viranomaisvalvonnan tarpeisiin.

Koska kyseessä on tutkimusvaihe, ei mahdollisen kaivostoiminnan vaikutuksia käsitellä tässä päätöksessä. Valtausalue on rajattu kaivoslain (503/1965) 6.1 §:n 6-kohdan mukaisesti.

Sovelletut säännökset

Kaivoslaki (503/1965)

Kaivoslaki (621/2011)

Kaivosasetus (663/1965)

Valtioneuvoston asetus kaivostoiminnasta (391/2012)

Luonnonsuojelulaki (1096/1996)

Hallintolaki (434/2003)

Jätelaki (1072/1993)

Jätelaki (646/2011)

Ympäristönsuojelulaki (86/2000)

Työ- ja elinkeinoministeriön asetus maksullisista suoritteista (1146/2009)

Poronhoitolaki (848/1990)

Muinaismuistolaki (295/1963)

VALITUSOSOITUS

Valitusviranomainen

Päätökseen saa hakea muutosta valittamalla sille hallinto-oikeudelle, jonka tuomiopiirissä pääosa tässä päätöksessä tarkoitettusta alueesta sijaitsee. Toimivaltainen hallinto-oikeus on mainittu valitusosoituksen lopussa. Valituskirjelmä osoitetaan valitusviranomaiselle ja se on toimitettava valitusajassa hallinto-oikeuden kirjaamoon.

Valitusaika

Määräaika valituksen tekemiseen on kolmekymmentä (30) päivää tämän päätöksen antopäivästä sitä määräaikaan lukematta. Valitusaika päättyy **25.3.2013**.

Valitusoikeus

Päätöksestä voivat valittaa ne, joiden etua, oikeutta tai velvollisuutta asia saattaa koskea, sekä vaikutusalueella ympäristön-, terveyden- tai luonnonsuojelun taikka asuinympäristön viihtyisyyden edistämiseksi toimivat rekisteröidyt yhdistykset tai säätiöt, asianomaiset kunnat, elinkeino-, liikenne- ja ympäristökeskukset ja muut asiassa yleistä etua valvovat viranomaiset, saamelaiskäräjät sillä perusteella, että luvassa tarkoitettu toiminta heikentää saamelaisten oikeutta alkuperäiskansana ylläpitää ja kehittää omaa kieltään ja kulttuuriin ja kolttien kyläkokous sillä perusteella, että luvassa tarkoitettu toiminta heikentää koltta-alueella kolttien elinolosuhteita ja mahdollisuuksia harjoittaa elinkeinoja.

Valituksen sisältö

Valituskirjelmässä on ilmoitettava

- päätös, johon haetaan muutosta
- miltä kohdin päätökseen haetaan muutosta ja mitä muutoksia siihen vaaditaan tehtäväksi
- perusteet, joilla muutosta vaaditaan
- valittajan nimi ja kotikunta
- postiosoite ja puhelinnumero, joihin asiaa koskevat ilmoitukset valittajalle voidaan toimittaa

Jos valittajan puhevaltaa käyttää hänen laillinen edustajansa tai asiamiehensä tai jos valituksen laatijana on joku muu henkilö, valituskirjelmässä on ilmoitettava myös tämän nimi ja kotikunta.

Valittajan, laillisen edustajan tai asiamiehen on allekirjoitettava valituskirjelmä, ellei valituskirjelmää toimiteta sähköisesti (telekopiona tai sähköpostilla).

Valituksen liitteet

Valituskirjelmään on liitettävä

- päätös, johon haetaan muutosta valittamalla, alkuperäisenä tai jäljennöksenä
- asiakirjat, joihin valittaja vetoaa vaatimuksensa tueksi, jollei niitä ole jo aikaisemmin toimitettu viranomaiselle
- asiamiehen valtakirja

Valituskirjelmän toimittaminen perille

Valituskirjelmän voi viedä valittaja itse tai hänen valtuuttamansa asiamies. Valituskirjelmä liitteineen voidaan myös lähettää postitse, telekopiona tai sähköpostilla. Postiin valituskirjelmä on jätettävä niin ajoissa, että se ehtii perille valitusajan viimeisenä päivänä ennen aukioloajan päättymistä. Hallinto-oikeudessa kirjaamon aukioloaika on klo 8.00 – 16.15. Sähköisesti (telekopiona tai sähköpostilla) toimitetun valituskirjelmän on oltava toimitettu niin, että se on käytettävissä vastaanottolaitteessa tai tietojärjestelmässä määräajan viimeisenä päivänä ennen virka-ajan päättymistä.

Valittajalta peritään hallinto-oikeudessa **oikeudenkäyntimaksu** 90 euroa. Tuomioistuinten ja eräiden oikeus-hallintoviranomaisten suoritteista perittävistä maksuista annetussa laissa (701/1993) on erikseen säädetty eräistä tapauksista, joissa maksua ei peritä.

Toimivaltaisen hallinto-oikeuden yhteystiedot muutoksenhakua varten:

Rovaniemen hallinto-oikeus

käyntiosoite: Valtakatu 17, Oikeustalo, Rovaniemi

postiosoite: PL 8112, 96101 Rovaniemi

puhelin: 029 56 42900

telekopio: 029 56 42995

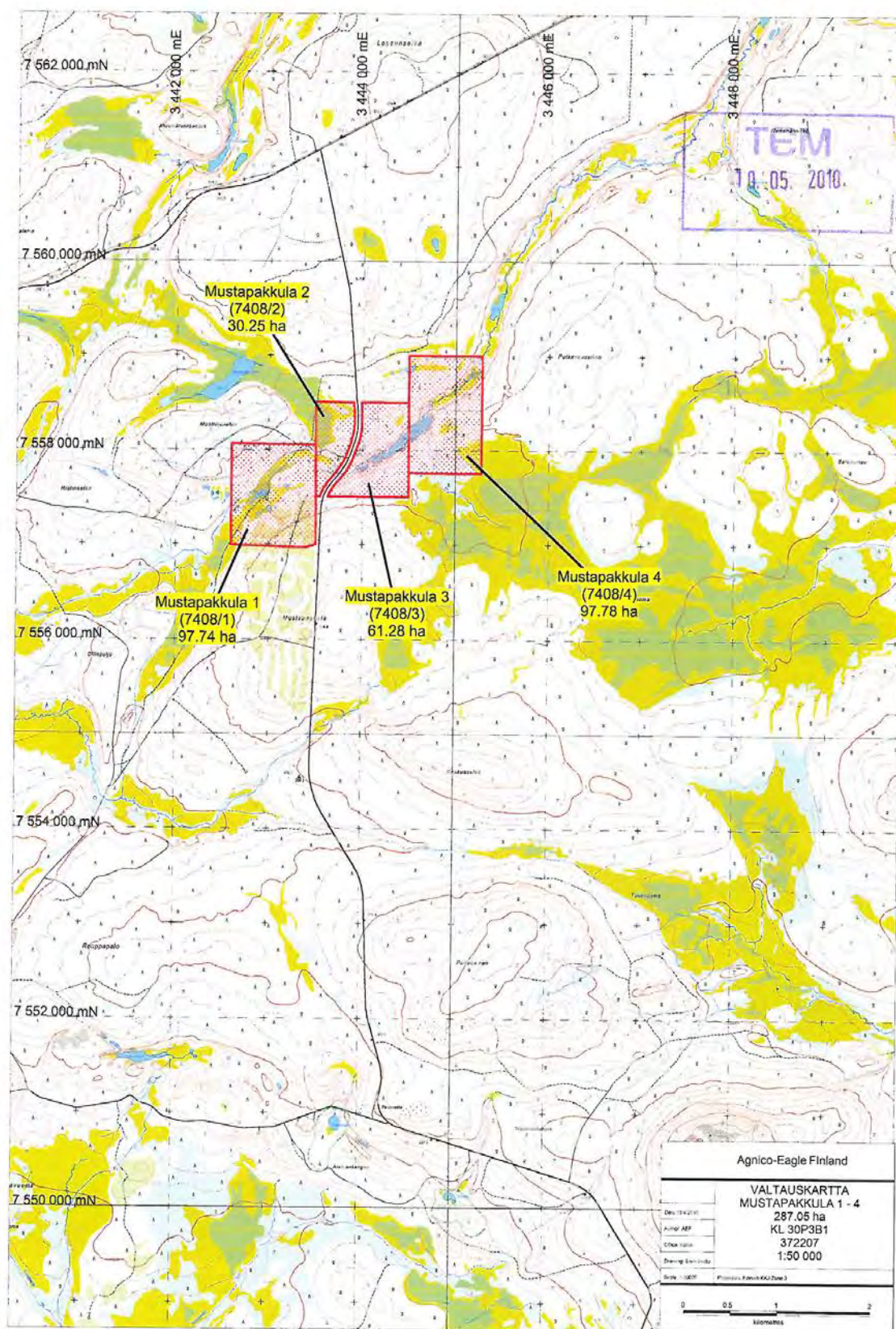
sähköposti: rovaniemi.hao@oikeus.fi

Lista asianosaisista

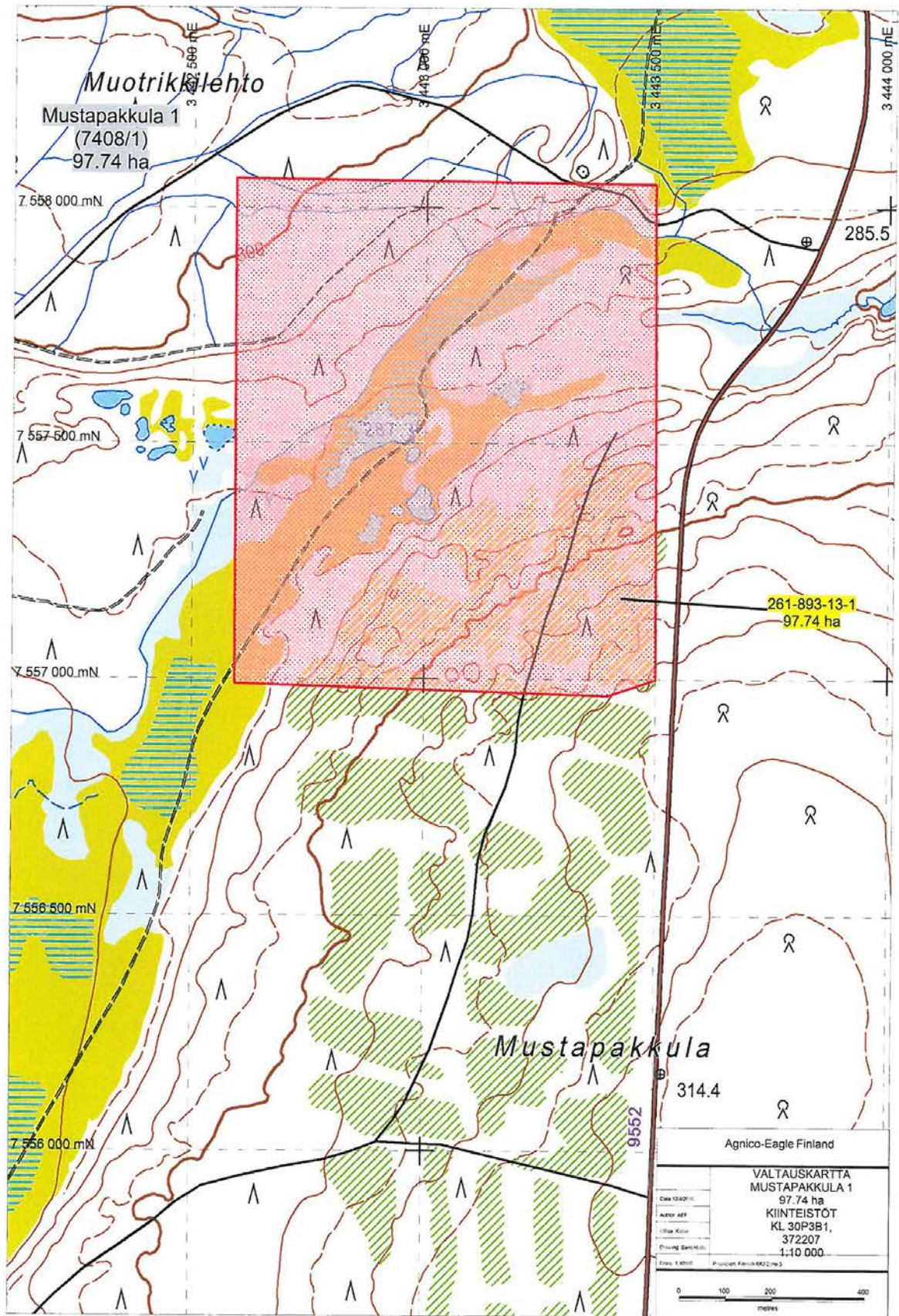
Metsähallitus

Kartta valtausalueista
(kartan mittakaava ohjeellinen)

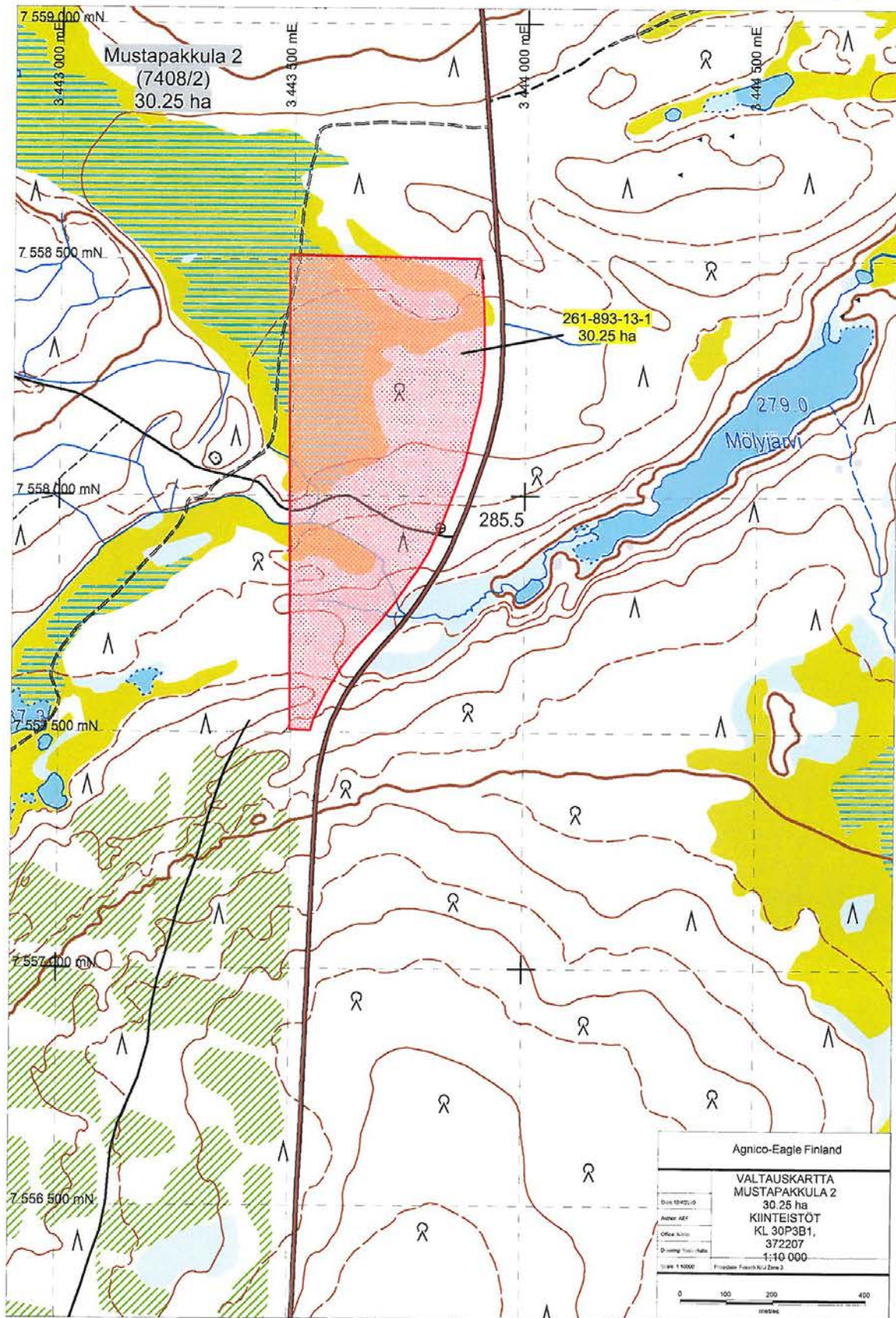
Liite 2.1



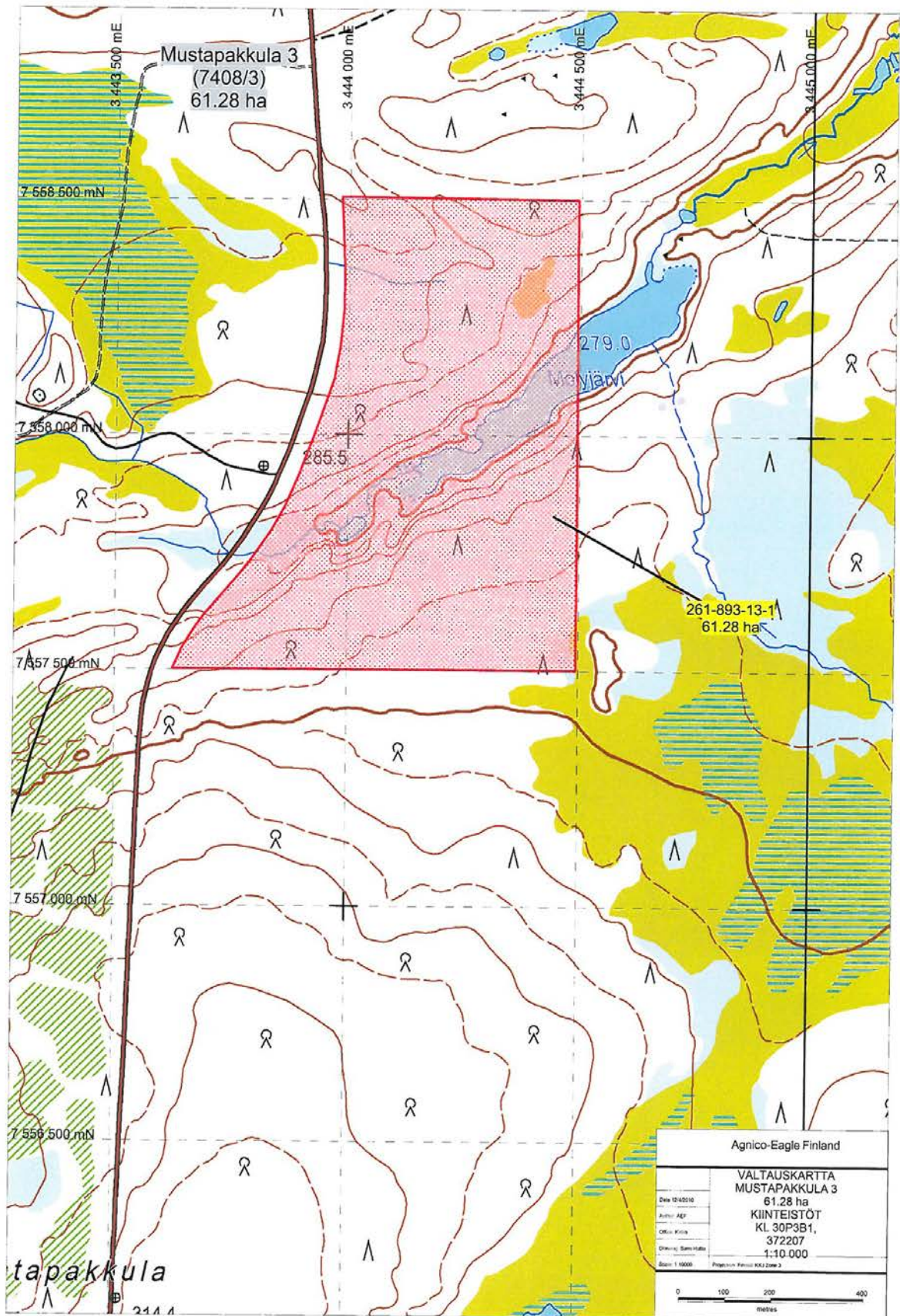
Liite 2.2 B



Liite 2.3 B



Liite 2,4 8



Liite 2.5 B

