

## KUULUTUS

Turvallisuus- ja kemikaalivirasto (Tukes) kuuluttaa kaivoslain (10.6.2011/621) 40 §:n nojalla

### **Malminetsintälupahakemuksen (jatkoaika)**

Hakija: Tailtiu Oy  
Lupatunnus: ML2013:0004  
Alueen sijainti ja koko: Kittilä; 59,09 ha

### **Kuvaus hakemuksen mukaisesta toiminnasta**

Tehtyjen selvitysten perusteella yhtiö on suunnitellut malminetsintäalueelle tutkimusohjelmaa, joka käsittää mm. kallioperäkairauksia ja geokemiallista näytteenottoa.

Alue sijaitsee liitekartan osoittamalla paikalla Kittilän kunnan alueella. Yhtiö otaksuu alueella olevan kultaa. Arvio perustuu alueelta jo olemassa olevan geotietoaineiston tulkintaan, yhtiön valtausoikeuden nojalla suorittamiin kallioperäkairaustuloksiin sekä geofysikaaliseen tutkimusaineistoon.

### **Mielipiteet ja muistutukset**

Mielipiteet ja muistutukset voi lähettää 3.12.2014 mennessä lupatunnus **ML2013:0004** mainiten Tukesiin, osoitteeseen Valtakatu 2, 96100 Rovaniemi tai sähköisesti doc- tai rtf-tiedostona osoitteeseen [kaivosasiat@tukes.fi](mailto:kaivosasiat@tukes.fi)

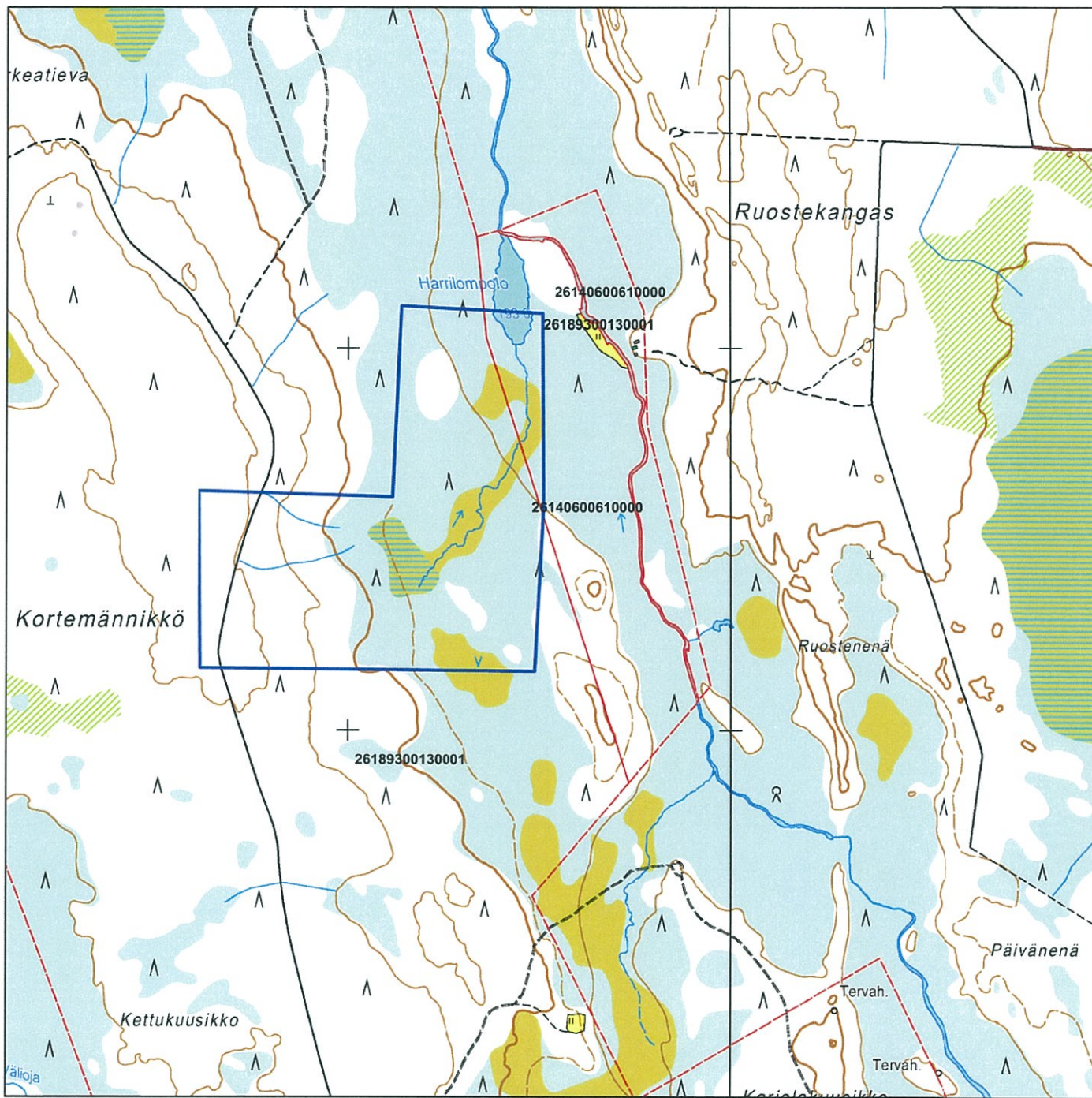
### **Hakemuksen nähtävilläolo**

Hakemusasiakirjat ovat nähtävänä Kittilän kunnan virastotalossa (Valtatie 15), Tukesin kirjaamossa (Opastinsilta 12 B, Helsinki), Tukesin Rovaniemen toimipaikassa (Valtakatu 2, Rovaniemi) ja Tukesin internetsivuilla ([www.tukes.fi/lupahakemuskuulutukset](http://www.tukes.fi/lupahakemuskuulutukset)).

Lisätietoja Turkka Rekola, puh. 029 5052 052, [turkka.rekola@tukes.fi](mailto:turkka.rekola@tukes.fi) tai [kaivosasiat@tukes.fi](mailto:kaivosasiat@tukes.fi)

Kuulutettu 3.11.2014

Pidettävä nähtävillä 3.12.2014 saakka



Malminetsintälupahakemusalue



Kiinteistörajat

Mittakaava 1: 15 000

Tailtiu Oy  
Kettukuusikko 2  
ML2013:0004

© Maanmittauslaitos  
18/MML/14

Aineiston kopiointi ilman maanmittauslaitoksen lupaa kielletty





SAAPUNUT

30. 01. 2013

# MALMINETSINTÄ- LUPAHAKEMUS

**tukes**  
Turvallisuus- ja kemikaalivirasto

## 1. Tiedot hakijasta ja tämän edellytyksistä haettavaan toimintaan

<b>1.1 Hakija</b>	<b>1.2 Yhteystiedot</b> (osoite ja puhelinnumero)	<b>1.3 Kotipaikka</b>
Taittiu Oy	C/o Kalliolaw Asianajotoimisto Oy, Eteläranta 12, 00130 Helsinki  Asiamies: Lakimies Panu Skogström, Kalliolaw Asianajotoimisto Oy Eteläranta 12, 00130 Helsinki, puh: 09 6812 930, gsm: 050 5911 093	Helsinki
<b>1.4 Sähköposti</b>		<b>1.5 Y-tunnus</b>
panu.skogstrom@kalliolaw.fi		Y-tunnus: 1942643-1
<input type="checkbox"/> 1.6 Virkatodistus (liitteenä)	<input checked="" type="checkbox"/> 1.7 Kaupparekisteriote (liitteenä)	

<b>1.8 Malminetsinnän rahoitus esitettyyn toimintaan</b>	<b>1.9 Henkilöstö ja sen asiantuntemus</b>
Taittiu Oy saa rahoituksen malminetsinnälleen sen 100%:sti omistavalta emoyhtiöltä Taranis Resources Inc.:ltä, joka on Toronton pörssissä julkisesti listattu yhtiö ja kerää rahoituksen Kanadan yleisiltä markkinoilta.	<p>Taittiu Oy:llä ja sen emoyhtiöllä Taranis Resources Inc.:llä on merkittävää kokemusta malminetsinnästä, ja sillä on todennäköisesti parhaantasoisen ymmärrys Pohjois-Suomen tämän tyyppisistä esiintymistä. Yhtiö hallitsee olemassa olevan tiedon koostamisen, geofysikaaliset tutkimukset ja muut geologiset toimenpiteet.</p> <p>Malminetsintätöiden suorittavat John Gardiner, joka on Taittiu Oy:n hallituksen puheenjohtaja ja Taranis Resources Inc.:n hallituksen puheenjohtaja ja loimitusjohtaja sekä James Helgeson, Vice President of Exploration.</p> <p>Gardinerilla on geologina yli 30 vuoden kokemus kaivosalalta sekä etsintägeologina että kaivosgeologina. Hän on työskennellyt useille kaivosyhtiöille kuten Noranda Mines Ltd., Placer Dome Inc., Echo Bay Mines Ltd. ja Cameco Corporation. Gardiner on suorittanut luonnontieteiden kandidaatin (Bachelor of Science) tutkinnon Toronton yliopistossa 1980 ja luonnontieteiden maisterin (Master of Science) tutkinnon Acadian yliopistossa 1986.</p> <p>Helgesonilla on 20 vuoden kokemus kaivosalalta sekä etsintägeologina että kaivosgeologina ja hän on työskennellyt useiden erilaisten esiintymätyyppien parissa Nevadassa, Alaskassa, Argentiinassa ja Suomessa ja on ollut useiden suurten kaivosyhtiöiden kuten Kennecott, Independence Mining Company (nykyisin Anglogold), Echo Bay Alaska ja Placer Dome U.S. palveluksessa. Helgeson on suorittanut luonnontieteiden kandidaatin (Bachelor of Science) tutkinnon Nebraskan yliopistossa 1988 ja luonnontieteiden maisterin (Master of Science) tutkinnon Oregonin osavaltion yliopistossa 1993.</p> <p>Yhtiö käyttää säännöllisesti Geologian tutkimuskeskuksen ("GTK") asiantuntijoita. Analyyttisen työn suorittavat suomalaiset yhtiöt kuten ALS Finland Oy tai Labtium Oy, joita yhtiö on käyttänyt aikaisemminkin. Mahdollisen kairauksen suorittaa SMOY ja mahdollisesti muut suomalaiset alihankkijat kuten Oy Kati AB.</p>

## 2. Alue, sen sijainti ja sen käyttöä mahdollisesti koskevat rajoitukset

<b>2.1 Hakijan ehdotus nimeksi</b>	<b>2.2 Tutkimusalueen kunta ja pinta-ala</b>	<b>2.3 Kaavoitustilanne</b>																
Hakemuksen kohteena on Taittiu Oy:n 12.4.2013 asti voimassa oleva valtaus. Alueen nimi: Kettukuusikko 2, Kaivosrekisterinumero: 7920/1  Kyseessä on voimassa olevan valtauksen jatkoaikahakemus.	<p>Kunta: Kittilä Voimassa olevan valtauksen Kettukuusikko 2 (7920/1) alue kokonaisuudessaan.</p> <table border="1"> <thead> <tr> <th>Tilan RN:o</th> <th>Pinta-ala:</th> <th>Tilan nimi</th> <th>Kylä:</th> </tr> </thead> <tbody> <tr> <td>261-406-61-0</td> <td>4,40 ha</td> <td>Haapalaki</td> <td>Kuivasalmi</td> </tr> <tr> <td>261-893-13-1</td> <td>53,90</td> <td>Kittilän valtionmaa IV</td> <td>Vallion metsämaat</td> </tr> <tr> <td><b>Yhteensä</b></td> <td></td> <td><b>58,30 ha</b></td> <td></td> </tr> </tbody> </table>	Tilan RN:o	Pinta-ala:	Tilan nimi	Kylä:	261-406-61-0	4,40 ha	Haapalaki	Kuivasalmi	261-893-13-1	53,90	Kittilän valtionmaa IV	Vallion metsämaat	<b>Yhteensä</b>		<b>58,30 ha</b>		Lapin maanmittaustoimiston paikkatietoinsinööri Tuomo Kiviniemeltä saadun tiedon mukaan alueella ei ole voimassa olevaa asema- tai osayleiskaavaa.
Tilan RN:o	Pinta-ala:	Tilan nimi	Kylä:															
261-406-61-0	4,40 ha	Haapalaki	Kuivasalmi															
261-893-13-1	53,90	Kittilän valtionmaa IV	Vallion metsämaat															
<b>Yhteensä</b>		<b>58,30 ha</b>																

Lomake jatkuu seuraavalla sivulla &gt;&gt;

## 2.4 Luonnonsuojelutilanne

Jouni Rauhalalta / Lapin Ely-keskus sähköpostitse saadun vahvistuksen mukaan Lapin Ely-keskuksen rekistereistä ei löydy alueelta suojelualueita eikä tiedossa ole uhanalaisten laajien tai eliöiden esiintymiä.

Oulun yliopiston kasvi- ja eläinmuseolta saadun tiedon mukaan alueella ei ole tehty kartoituksia.

Museoviraston muinaisjäännösrekisterin mukaan alueella ei ole suojelukohteita.

## 2.5 Kaivos- ja muun lainsäädännön rajoitukset

Maanmittaustoimistolta saadun karttamateriaalin ja sähköpostivahvistuksen mukaan kaivos- ja muun lainsäädännön rajoituksia ei pitäisi olla.

Yhtiö on pyytänyt hakemuksen yhteydessä Kittilän kunnalta selvityksen hakemuksen kohteena olevasta alueesta ja sen kaavoitustilanteesta, alueen käyttöä koskevista rajoituksista sekä niistä, joiden etua, oikeutta tai velvollisuutta asia saattaa koskea. Selvitys toimitetaan Tukesille heti, kun selvitys saadaan Kittilän kunnalta.

## 2.6 Arvio alueella olevista kaivosmineraaleista ja mihin arvio perustuu

Alueelta etsitään kultaa ja kuparia:

### 1) Aikaisemman malminetsinnän tehokkuus ja järjestelmällisyys

Aikaisempi malminetsintä on ollut tehokasta ja järjestelmällistä, tästä esimerkkinä Tailtiu Oy:n emoyhtiö Taranis Resources Inc. laadittu vuonna 2011 yksityiskohtaisen NI 43-101 mineraalivarantoarvion. Raportti jätettiin Toronton pörssiin ja se osoitti noin 100.000 unssia kultaa luokassa päätelty (Inferred Category). Kyseinen raportti täytti Toronton pörssin mineraalivarantoarvion julkistamiselle asettamat tiukat kriteerit. Raportti sisälsi tiukat laatuvalvontaa koskevat vakuutukset ja yhtiöstä riippumattoman itsenäisen asiantuntijan (Independent Qualified Person) arvion. Raportin laati Caracle Creek Consulting ja se jätettiin Toronton pörssiin 17.11.2011. Edellä mainitun lisäksi alueella on suoritettu seuraavia tutkimuksia ja malminetsintää: (i) timanttiporausta; (ii) SkyTEM ilmasta käsin toteutettu elektromagneettinen (EM) arvio toteutettiin tanskalaisen SkyTEM Survey ApS of Bederin toimesta 29. huhtikuuta 2011; (iii) todella yksityiskohtainen maapohjamagneettinen arvio ja VLF arvio tehtiin Kettukuusikon alueella kesällä 2011 John J Gardiner & Associates, LLC:n toimesta.

Edellä mainitulla perusteella voidaan osoittaa, että Tailtiu Oy on tehokkaasti ja järjestelmällisesti edistänyt tutkimustyötä Kettukuusikko 2 valtauksen käsittävän esiintymän alueella.

### 2) Perusteet, miksi esiintymän hyödyntämismahdollisuuksien selvittäminen edellyttää jatkotutkimuksia

Perustuen nykyisiin kairaustuloksiin, mineraalivarantoarvion ja viimeaikaiseen SkyTEM dataan, Caracle Creek suosittelee lisäkairautusta Kettukuusikko alueella. Tulevat kairaukset tulevat keskittymään Pohjoisalueelle (North Zone), jossa aikaisemmat kairaukset osoittivat korkeatasoisia alueita, ja jossa SkyTEM tutkimus löysi johteen Pohjoisalueen (North Zone) läheisyydessä. Caracle Creek suosittelee vähintään 3,270 m kairauksia. Lisäksi Caracle Creek suosittelee kairauksen perusteella arvioimaan uudet mineraalivarannot. Tulevat tutkimusmenetelmät kattavat myös timanttikairauksia sekä geokemiallisia tutkimuksia joilla on tarkoitus paikallistaa mineraalisäatioita maanpinnan alla käyttäen hivenaine (trace element) tutkimusmenetelmiä sekä kohdetietoja Kettukuusikon alueella.

### 3) Tailtiu Oy on noudattanut kaivoslaissa säädettyjä velvollisuuksia samoin kuin lupamääräyksiä.

### 4) Myöskään voimassaolon jatkamisesta ei aiheudu kohtuutonta haittaa yleiselle tai yksityiselle edulle.

## 3. Malminetsintäalueeseen liittyvät asianosaiset ja heidän tiedot



3.1 Malminetsintä lupahakemuksen käsittelyn nopeuttamiseksi, toimintaan ja alueeseen liittyvien maanomistajien osalta toimitetaan erilliset liitteet (Gis- ja Excel-tiedostot). Tiedostoista käy ilmi asianomaisen nimi, osoite, tilarekisterinumero, yksittäisen tilan rajat sekä pinta-ala.

## 3.2 Muut kuin yksityiset asianosaiset (alueeseen liittyvät viranomaiset, elinkeinot ja yhteisöt)

Kittilän kunta

Kittilän kunta, Kirjaamo, Valtatie 15, 99100 Kittilä

Lapin Ely-keskus

Hallituskatu 5 C, Rovaniemi

Kuivasalmen paliskunta

Kauko Rytkönen

Lehdontie 75, 99250 KIISTALA

Riista- ja kalatalouden tutkimuslaitos

Viihkaari 4, PL 2

00791 Helsinki



## 4. Selvitys toimintaa koskevista suunnitelmista

### 4.1 Tutkimusalue ja aikataulu

Tutkimusalue on voimassa olevan Kettukuusikko 2 -nimisen valtauksen, kaivosrekisterinumero 7920/1, alue kokonaisuudessaan. Kairaus tulee toteuttaa koko valtausalueella, jotta voidaan löytää vielä tuntemattomat kultaesiintymät Kettukuusikon alueella.

Aikataulun osalta tarkoituksena on, että kairaus suoritetaan valtausalueella talvella, koska alue on laajalta suon peittämää. Koska valtausalueella voidaan porata vain talvella maanpinnan jäädyttyä, edellyttää tämä koko kolmen vuoden ajanjaksoa, jotta tarpeelliset tutkimukset voidaan toteuttaa. Myös rahoitusilanne vaikuttaa tutkimusmahdollisuuksiin, joten koko kolme vuotta on tässäkin suhteessa perusteltu. Myös tutkimustöiden jako muiden Kettukuusikko valtausten kesken edellyttää koko kolme vuotta.

Siten jatkoaikaa haetaan 3 vuodeksi, jotta tässä hakemuksessa mainitut tutkimukset ja malminetsintä voidaan toteuttaa.

### 4.2 Tutkimusvälineet (myös ajoneuvot)

Mahdollisessa kairauksessa käytetään kairavaunua ja nelivetoisia autoja, joiden käyttö on rajoitettu olemassa oleville teille. Kairauksen suorittajat käyttävät laitteiden kuljettamiseen mönkijöitä ja talvikuukausien aikana moottorikelkkoja.

### 4.3 Tutkimusmenetelmät

Aikaisempi etsintä on käsittänyt: (i) timanttiporausta; (ii) SkyTEM ilmasta käsin toteutettu elektromagneettinen (EM) arvio toteutettiin tanskalaisen SkyTEM Survey ApS of Beder:in toimesta 29. huhtikuuta 2011; (iii) todella yksityiskohtainen maapohjamagneettinen arvio ja VLF arvio tehtiin Kettukuusikon alueella kesällä 2011 John J Gardiner & Associates, LLC:n toimesta.

Perustuen nykyisiin kairaustuloksiin, mineraalivarantoarvioon ja viimeaikaiseen SkyTEM dataan, Caracle Creek suosittelee lisäkairaus Kettukuusikko alueella. Tulevat kairaukset tulevat keskittymään Pohjoisalueelle (North Zone), jossa aikaisemmat kairaukset osoittivat korkeatasoisia alueita, ja jossa SkyTEM tutkimus löysi johteen Pohjoisalueen (North Zone) läheisyydessä. Caracle Creek suosittelee vähintään 3,270 m kairauksia. Lisäksi Caracle Creek suosittelee kairausten perusteella arvioimaan uudet mineraalivarannot. Tulevat tutkimusmenetelmät kattavat myös timanttikairauksia sekä geokemiallisia tutkimuksia joilla on tarkoitus paikallistaa mineralisaatioita maanpinnan alla käyttäen hivenaine (trace element) tutkimusmenetelmiä sekä kohdetietoja Kettukuusikon alueella.

### 4.4 Tutkimuskohde

(Erillinen rajattu alue malminetsintäalueen sisällä)

### 4.5 Kaivannaisjätteen jätehuoltosuunnitelma

(Kaivannaisjätteen jätehuoltosuunnitelma rajatun alueen toiminnalle)

Malminetsinnästä ei synny maa- ja kiviainesjätettä. Näin ollen jätehuoltosuunnitelmaa ei ole tarpeen laatia.

## 5. Toiminnan ympäristö- ja muut vaikutukset

### 5.1 Vaikutukset ympäristön- ja luonnonsuojeluun

Suunniteltujen malminetsintätoimien vaikutukset ympäristön- ja luonnonsuojeluun ovat hyvin vähäiset. Geofysikaaliset ja geokemialliset tutkimukset eivät aiheuta mitään pysyvää vahinkoa maaperälle, koska laitteita kannetaan jalkaisin. Kairausvälineiden ja laitteiden siirtämiseen kiinteistöillä käytetään olemassa olevia teitä ja reittejä. Kaikki kairausreiät, jotka mahdollisesti avataan, kunnostetaan ja muilta osin etsintätöiden vaikutukset jäävät muutamiin vahingoittuneisiin puihin johtuen kairan siirtämisestä paikasta toiseen.

### 5.2 Vaikutukset maa- tai kallioperään

Ainoat vaikutukset maa- tai kallioperään ovat mahdolliset kairausreiät.

### 5.3 Vaikutukset vesistöihin tai pohjaveteen

Malminetsintätoimilla ei ole vaikutusta vesistöihin tai pohjaveteen.

### 5.4 Vaikutukset ihmiseen

Ainoa vaikutus ihmisiin on mahdollinen tilapäinen kairauksesta aiheutuva melu.

Tailtiu Oy pitää saamelaisväestöä arvokkaana vahvuutena Lapille, eikä tule muodostamaan mitään uhkaa tai huolenaihetta saamelaisväestölle. Jos poronhoitoa harjoitetaan, yhtiö ei haittaa sitä tai puutu porojen paimentamiseen.

## 6. Ilmoitus malminetsintäalueelle rakennettavista väliaikaisista rakennelmista



6.1 Hakija ei aio rakentaa malminetsintäalueelle väliaikaisia rakennelmia

### 6.2 Työstä vastaa

### 6.3 Rakennelmien tiedot ja sijainti (liite-tiedosto)

### 6.4 Käyttötarkoitus ja käytön kesto

## 7. Vakuus malminetsintälupaa varten

### 7.1 Hakijan ehdotus vakuudeksi hakemuksessa esitetylle toiminnalle ja perustelut

Ainoat todennäköiset vahingot alueen ympäristölle tulisivat olemaan kairauskaluston siirtämisestä aiheutuvat hyvin vähäiset puuvahingot. Koska alueella on hyvin vähäisessä määrin puustoa, Tailtiu Oy arvioi, että 200 euroa olisi riittävä määrä vakuudeksi.

## 8. Kaivoslain edellyttämien liitteiden, aineistojen ja selvitysten tarkastuslista

- 8.1 Virkatodistus liitteenä
- 8.2 Kaupparekisteriote liitteenä
- 8.3 Sähköiset paikkatietotiedostot ja alueen sijaintia kuvaava ympäristökartta liitteenä (jpeg)
- 8.4 Kaivannasjätteen jätehuoltosuunnitelma liitteenä
- 8.5 Kaivannaisjätehuoltosuunnitelma on tehty ympäristönsuojelulain nojalla
- 8.6 Selvitys kunnalta hakemuksen kohteena olevasta alueesta ja sen kaavoitustilanteesta, alueen käyttöä koskevista rajoituksista sekä niistä, joiden etua, oikeutta tai velvollisuutta asia saattaa koskea (asianosainen)

## 9. Malminetsintäluvan jälkitoimenpiteet

### 9.1 Selvitys jälkitoimenpiteistä malminetsintälupa-alueella toiminnan lopettamisen jälkeen

Malminetsintätoimien päätyttyä kunkin tutkimuskohteen osalta, alue palautetaan niin pitkälti aikaisempaan, luonnonmukaiseen olotilaansa kuin mahdollista. Alue on tämän jälkeen täysin turvallinen eikä muita jälkitoimenpiteitä tarvita.



## 10. Lisätietoja

### 10.1 Lisätietoja malminetsintälupaa varten

Tailtiu Oy on noudattanut kaivoslain ja valtauspäätöksen määräyksiä.

Yhtiön tiedossa ei ole syitä, miksi voimassaolon jatkamisesta aiheutuisi kohtuutonta haittaa yleiselle tai yksityiselle edulle.

Kyseessä on valtauksen jatkohakemus malminetsintälupana.

## 11. Lomakkeen lähettäminen

Voit tulostaa ja tallentaa lomakkeen itsellesi ao. painikkeiden avulla.

Lomake lähetetään sähköisesti Tukeisiin **Tallenna ja lähetä lomake** -painiketta painamalla; ohjelma pyytää sinua ensin tallentamaan lomakkeen jonka jälkeen sen voi lähettää oman tietokoneesi sähköpostiohjelmalla Tukeisiin.

Voit lähettää lomakkeen myös itse suoraan osoitteeseen: **kaivosasiat@tukes.fi**.



**TIIVISTELMÄ TAILTIU OY:N KETTUKUUSIKKO 2 -NIMISTÄ  
VALTAUSALUETTA KOSKEVASTA  
JATKOAIKAHAKEMUKSESTA**

**1. HAKIJA**

Nimi: Tailtiu Oy, Y-tunnus:1942643-1  
Osoite: C/o Kalliolaw Asianajotoimisto Oy, Eteläranta 12, 00130 Helsinki  
Kotipaikka: Helsinki

**2. KOHDE**

Jatkoaikaa haetaan Tailtiu Oy:n 12.4.2013 asti voimassa olevalle valtaukselle Kittilän kunnassa.

Valtausalueen nimi: Kettukuusikko 2, kaivosrekisterinumero: 7920/1.

Hakemuksen kohteena oleva alue sijaitsee seuraavien tilojen alueella:

Rekisterinumero:	Tilan nimi:	Pinta-ala:
261-406-61-0	Haapalaki	4,40
261-893-13-1	Kittilän valtionmaa IV	53,90
<b>Yhteensä</b>		<b>58,30 ha</b>

**3. HENKILÖSTÖ JA ASIANTUNTEMUS**

Tailtiu Oy:llä ja sen emoyhtiöllä Taranis Resources Inc.:llä on merkittävää kokemusta malminetsinnästä, ja sillä on todennäköisesti parhaantasoinen ymmärrys Pohjois-Suomen tämän tyyppisistä esiintymistä.

Malminetsintätyön suorittavat John Gardiner, joka on Tailtiu Oy:n hallituksen puheenjohtaja ja Taranis Resources Inc.:n hallituksen puheenjohtaja ja toimitusjohtaja sekä James Helgeson, Vice President of Exploration. Molemmilla on pitkä kokemus kaivosalalta sekä etsintägeologina että kaivosgeologina.

Yhtiö käyttää säännöllisesti Geologian tutkimuskeskuksen ("GTK") asiantuntijoita. Analyyttisen työn suorittavat suomalaiset yhtiöt kuten ALS Finland Oy tai Labtium Oy, joita yhtiö on käyttänyt aikaisemminkin. Mahdollisen kairauksen suorittaa SMOY ja mahdollisesti muut suomalaiset alihankkijat kuten Oy Kati AB.

**4. AIKAISEMPI MALMINETSINTÄ JA JATKOTUTKIMUSTEN TARVE****4.1 Aikaisemman malminetsinnän tehokkuus ja järjestelmällisyys**

Aikaisempi malminetsintä on ollut tehokasta ja järjestelmällistä, tästä esimerkkinä Tailtiu Oy:n emoyhtiö Taranis Resources Inc. laaditutti vuonna 2011 yksityiskohtaisen NI 43-101 mineraalivarantoarvion. Raportti jätettiin Toronton pörssiin ja se osoitti noin 100.000 unssia kultaa luokassa päätelty (Inferred Category). Kyseinen raportti täytti Toronton pörssin mineraalivarantoarvion julkistamiselle asettamat tiukat kriteerit. Raportti sisälsi tiukat laatuvalvontaa koskevat vakuutukset ja yhtiöstä riippumattoman itsenäisen asiantuntijan (Independent Qualified Person) arvion. Raportin laati Caracle Creek Consulting ja se jätettiin Toronton pörssiin 17.11.2011. Edellä mainitun lisäksi alueella on suoritettu seuraavia tutkimuksia ja malminetsintää: (i) timanttiporausta; (ii) SkyTEM ilmasta käsin toteutettu elektromagneettinen (EM) arvio toteutettiin tanskalaisen SkyTEM Survey ApS of Beder:in toimesta 29. huhtikuuta 2011; (iii) todella yksityiskohtainen maapohjamagneettinen arvio ja VLF arvio tehtiin Kettukuusikon alueella kesällä 2011 John J Gardiner & Associates, LLC:n toimesta.

Edellä mainitulla perusteella voidaan osoittaa, että Tailtiu Oy on tehokkaasti ja järjestelmällisesti edistänyt tutkimustyötä Kettukuusikko 2 valtauksen käsittävän esiintymän alueella.

#### **4.2 Perusteet, miksi esiintymän hyödyntämismahdollisuuksien selvittäminen edellyttää jatkotutkimuksia**

Perustuen nykyisiin kairaustuloksiin, mineraalivarantoarvioon ja viimeaikaiseen SkyTEM dataan, Caracle Creek suosittelee lisäkairausta Kettukuusikko alueella. Tulevat kairaukset tulevat keskittymään Pohjoisalueelle (North Zone), jossa aikaisemmat kairaukset osoittivat korkeatasoisia alueita, ja jossa SkyTEM tutkimus löysi johteen Pohjoisalueen (North Zone) läheisyydessä. Caracle Creek suosittelee vähintään 3,270 m kairauksia. Lisäksi Caracle Creek suosittelee kairausten perusteella arvioimaan uudet mineraalivarannot. Tulevat tutkimusmenetelmät kattavat myös timanttikairauksia sekä geokemiallisia tutkimuksia joilla on tarkoitus paikallistaa mineralisaatioita maanpinnan alla käyttäen hivenaine (trace element) tutkimusmenetelmiä sekä kohdetietoja Kettukuusikon alueella.

### **5. TUTKIMUSTOIMENPITEET JA VÄLINEET**

Kultapitoisen esiintymän osoittaminen valtausalueella ja sen läheisyydessä siirtää projektin etsintäkohteena uudelle tasolle, jolla on kaupallista arvoa ja joka on laskettavissa oleva omaisuuserä Tailtiu Oy:lle. Yhtiön mielestä valtausalueelta voidaan löytää vielä lisääkin kultaa ja näiden tutkimustöiden painopiste tulee olemaan valtausalueen pohjoisvyöhykkeellä. Tulevat tutkimusmenetelmät kattavat myös timanttikairauksia sekä geokemiallisia tutkimuksia joilla on tarkoitus paikallistaa mineralisaatioita maanpinnan alla käyttäen hivenaine (trace element) tutkimusmenetelmiä sekä kohde tietoja Kettukuusikon alueella.

Jatkoaikaa haetaan 3 vuodeksi koko voimassa olevan Kettukuusikko 2 -nimisen valtauksen, kaivosrekisterinumero 7920/1, alueelle.

Mahdollisessa kairauksessa käytetään kairavaunua ja nelivetoisia autoja, joiden käyttö on rajoitettu olemassa oleville teille. Kairauksen suorittajat käyttävät laitteiden kuljettamiseen mönkijöitä ja talvikuukausien aikana moottorikelkkoja.

### **6. MALMINETSINTÄTOIMIEN VAIKUTUKSET**

Malminetsinnästä ei synny maa- ja kiviainesjätettä.

Suunniteltujen malminetsintätoimien vaikutukset ympäristön- ja luonnonsuojeluun ovat hyvin vähäiset. Geofysikaaliset ja geokemialliset tutkimukset eivät aiheuta mitään pysyvää vahinkoa maaperälle, koska laitteita kannetaan jalkaisin. Kairausvälineiden ja laitteiden siirtämiseen kiinteistöillä käytetään olemassa olevia teitä ja reittejä. Kaikki kairausreiät, jotka mahdollisesti avataan, kunnostetaan ja muilta osin etsintätyön vaikutukset jäävät muutamaa vahingoittuneisiin puihin johtuen kairan siirtämisestä paikasta toiseen. Malminetsintätoimilla ei ole vaikutusta vesistöihin tai pohjaveteen. Ainoa vaikutus ihmisiin on mahdollinen tilapäinen melu, joka kuitenkin on vähäistä.

Malminetsintätoimien päätyttyä kunkin tutkimuskohteen osalta, alue palautetaan niin pitkälti aikaisempaan, luonnonmukaiseen olotilaansa kuin mahdollista. Alue on tämän jälkeen täysin turvallinen eikä muita jälkitoimenpiteitä tarvita.

Malminetsintä ei tule muodostamaan mitään uhkaa tai huolenaihetta saamelaisväestölle. Jos poronhoitoa harjoitetaan, yhtiö ei haittaa sitä tai puutu porojen paimentamiseen.

Koska malminetsinnästä aiheutuvien vahinkojen määrä on erittäin vähäinen Tailtiu Oy ehdottaa, että vakuuden määräksi riittäisi 200 euroa.



**Lausunto Taitiu Oy:n Kettukuusikko 2 -nimisen valtauksen jatkoaikahakemuksesta/kaivosrek.nro 7920/1**

565/10.01.01/2010

Khall § 64

Taitiu Oy tulee hakemaan Tukesilta jatkoaikaa oheisesta kartasta ilmenevälle Kettukuusikko 2 -nimiselle alueelle Kittilän kunnassa sijaitsevalle voimassaolevalle valtaukselleen.

Jatkoaikahakemusta varten Taitiu Oy pyytää Kittilän kuntaa antamaan selvityksen liitteenä olevasta kartasta ilmenevästä hakemuksen kohteena olevasta alueesta ja sen kaavoitustilanteesta, alueiden käyttöä koskevista rajoituksista sekä niistä, joiden etua, oikeutta tai velvollisuutta asia saattaa koskea (asianosainen).

Hallintojohtaja:

Kunnanhallitus päättää lausuntonaan Taitiu Oy:n valtausten jatkoaikahakemuksesta ilmoittaa, että kunnalla ei ole huomautettavaa hakemuksesta.

Valtauksesta ei saa olla haittaa alueen poronhoidolle.

Päätös:

Esitys hyväksyttiin yksimielisesti.

Otteen oikeaksi todistaa:

Kittilässä 8.2.2013

  
Tuula Mertaniemi  
Talousjohtaja



Liitteet

Liite 13 Karttaliite: Taitiu Oy:n valtauksen jatkoaikahakemus Kettukuusikko 2/kaivosrek.nro 7920/1