

Sipponen Iiro
Ryynäsentie 111
17120 PAIMELA

VALTAUSOIKEUTTA KOSKEVA PÄÄTÖS

Nimi Pöhkö 2

Hakija Sipponen Iiro
PAIMELA

Yhteystiedot:
Ryynäsentie 111
17120 PAIMELA
puh. 0440-303423

Hakemuksen peruste

Kaivoslain (503/1965) 12 §:n mukaista malminetsintää valtausalueella voidaan suorittaa valtausoikeuden nojalla.

Valtausoikeutta on haettu viideksi (5) vuodeksi.

Vireilletulo

Asia on tullut vireille 5.7.2010 työ- ja elinkeinoministeriöön jätetyllä hakemuksella. Kaivoslaki (503/1965) on kumottu 1.7.2011 voimaan tulleella kaivoslailla (621/2011), jonka mukaan kumotun kaivoslain nojalla työ- ja elinkeinoministeriössä vireillä olleet asiat siirtyivät kaivosviranomaisena toimivaan Turvallisuus- ja kemikaalivirastoon (Tukes). Ennen 1.7.2011 vireille tulleet hakemukset ratkaistaan kaivoslain (503/1965) mukaisesti ottaen huomioon uuden kaivoslain (621/2011) siirtymäsäännökset.

Hakemusta on täydennetty seuraavasti:

- 23.9.2010 esteettömyystodistus
- 22.9.2011 lisäys kaivoskivennäisiin

Valtausalueet

Tämä päätös koskee seuraavia alueita:
Jämsä (182)

KaivNro 9006/1; valtausalueen nimi: Pötkö 2

Tilan RN:o	Tilan nimi	Kylä	ha
182-465-18-19	Lehtoranta	Päijälä	9,98
182-465-18-8	Peltojärvi	Päijälä	12,20
182-466-10-15	Metsä-Lulli	Rasi	2,42
182-466-2-16	Hämelahti	Rasi	1,23
		Yhteensä ha	25,83

Valtauskohtaiset kiinteistöjen rajat ilmenevät päätöksen liitteenä olevasta kartta-aineistosta.

Esteettömyystodistus

Hakemusasiakirjoihin sisältyvän todistuksen mukaan haetulla alueella ei ole kaivoslain (503/1965) 6 §:n mukaisia valtauksen esteitä.

Otaksuma kaivoskivennäisistä

Hakija otaksuu valtausalueella olevan seuraavia kaivoskivennäisiä: cesium, kulta, kupari, niobi, rubidium, tantaali, zirkonium.

Otaksuman perustelut on esitetty liitteessä 1.

Tutkimusten arvioitu määrä ja laatu

Hakijan arvio tutkimusten määrästä ja laadusta on esitetty liitteessä 1.

Hakemuksesta tiedottaminen ja lausuntopyynnöt

Hakemuksesta on 22.5.2013 lähetetty ilmoitus maanomistajille asianosaisten kuulemista varten sekä lausuntopyynnöt alueen kunnalle, elinkeino-, liikenne- ja ympäristökeskukselle (ELY-keskus) ja tarvittaessa muussa lainsäädännössä mainituille tahoille.

Lisäksi hakemus on ollut nähtävillä 24.6.2013 saakka alueen kunnanvirastossa sekä Tukesin kirjaamossa. Lausunnot ja mielipiteet tuli toimittaa viimeistään 24.6.2013.

Lausunnot ja mielipiteet sekä hakijan vastine

Hakemuksen johdosta annetut lausunnot ja mielipiteet sekä hakijan vastine on esitetty liitteessä 2.

Turvallisuus- ja kemikaaliviraston ratkaisu

Hakija on kaivoslain (503/1965) 1.1 §:ssä tarkoitetulla tavalla valtauskelpoinen.

Tukes hyväksyy valtaushakemuksen seuraavin, liitteessä 3 esitetyin määräyksin sekä antaa hakijalle valtaajana tähän päätökseen sisältyvät seuraavat valtauskirjat:

1. Kaivosrekisterinumero 9006/1 Pötkö 2

Määräykset sekä perustelut päätökselle ja määräyksille

Tukesin antamat määräykset sekä perustelut päätökselle ja määräyksille on esitetty liitteessä 3.

Vastaus lausuntoihin ja mielipiteisiin

Tukesin vastaus hakemuksesta annettuihin lausuntoihin ja mielipiteisiin on esitetty liitteessä 3.

Malminetsinnän aloittaminen

Tutkimus valtausalueilla on hallintolainkäyttölain (586/1996) 31 §:n nojalla sallittu vasta, kun tämä päätös on saanut lainvoiman sekä ensimmäisen vuoden valtauskorvaus on maksettu maanomistajille.

Päätösmaksu

Päätöksestä perittävä maksu on 60 € ja tähän päätökseen sisältyvästä kustakin valtauskirjasta perittävä maksu on 400 €.

Maksu peritään hakemuksen jättöhetkellä voimassa olleen työ- ja elinkeinoministeriön maksullisista suoritteista annetun asetuksen mukaisesti. Lasku toimitetaan erikseen.

Päätöksestä tiedottaminen

Päätöksestä tiedotetaan kaivoslain (621/2011) 58 §:n mukaisesti. Valtauspäätös liitteineen toimitetaan postitse hakijalle. Jäljennös päätöksestä toimitetaan niille, jotka ovat tätä erikseen pyytäneet, sekä niille kunnille, ELY-keskuksille ja muille viranomaisille, joille asiasta sen käsittelyn aikana on annettu tieto tai joilta on pyydetty lausunto.

Päätöksen antamisesta ilmoitetaan niille, jotka ovat tehneet muistutuksen asiassa tai ovat ilmoitusta erikseen pyytäneet, sekä niille asianosaisille, joita asia erityisesti koskee.

Päätöksen antamisesta kuulutetaan alueen kunnan ilmoitustaululla. Päätöksestä tehdään merkintä kiinteistötietojärjestelmään. Päätöksen julkaiseminen sanomalehdessä on katsottu tarpeettomaksi, koska asianosaiset saavat tiedon kirjeitse.

Muutoksenhaku

Tähän päätökseen saa kaivoslain (621/2011) 162 §:n nojalla hakea muutosta valittamalla Hämeenlinnan hallinto-oikeuteen.

Valitusajaksi on 30 päivää tämän päätöksen antopäivästä. Liitteenä olevasta valitusosoituksesta ilmenee, miten muutosta haettaessa on meneteltävä.

Päätöksestä perittävästä maksusta valitetaan samassa järjestyksessä kuin pääasiasta.

Lisätietoja kaivosasiat@tukes.fi tai puh. 029 505 2127.

Maria Kivi
ylitarkastaja

Meeri Myllykangas
ylitarkastaja

LIITTEET

Liite 1: Otaksuman perustelut sekä tutkimusten arvioitu määrä ja laatu

Liite 2: Lausunnot ja mielipiteet sekä hakijan vastine

Liite 3: Määräykset sekä perustelut päätökselle ja määräyksille, vastaus lausuntoihin ja mielipiteisiin

Liite 4: Valitusosoitus

Liite 5: Lista asianosaisista

Liite 6: Kartta valtausalueista

Liite 7: Päätökseen sisältyvät valtauskirjat valtausalueittain toimitetaan ainoastaan hakijalle sekä osana julkista kuulutusta

Otaksuma kaivoskivennäisistä

Otaksuma perustuu alueelta löydettyihin kvartsi-juoniin, jotka sijaitsevat kallioperän murtumavyöhykkeellä, ja joissa on havaittavissa poimuttumista. Ko. poimuttuneesta kvartsi-kivestä on otettu näyte, joka on analysoitu Labtium Oy:llä. Analyysissä ko. näytteestä löytyi merkittävät pitoisuudet kullan ja kuparin osalta.

Tutkimusten arvioitu määrä ja laatu

Alueen tutkimiseen käytetään seuraavia menetelmiä:

- Raskasmineraalinäytteiden ottaminen rajatulta alueelta, niiden käsittely ja tutkiminen.
- Tutkimusojan kaivaminen mahdollisen juoniverkoston selvittämiseksi.
- Vaihtoehtoisesti tutkimusmonttujen tekeminen asian selvittämiseksi.
- Magneettiset sekä sähköiset mittaukset.

Jos kvartsi-juoniverkosto löytyy riittävän laajana ja kullan sekä kuparin suhteen pitoisuudet ovat ekonomista luokkaa, jatketaan tutkimusta syväkairauksella esiintymän koon selvittämiseksi.

Ensimmäisen tutkimusvuoden aikana pyritään suorittamaan raskasmineraalinäytteiden otot, niiden käsittely ja tutkimus, tutkimusojan kaivaminen murroslinjan yli sekä mahdollisten tutkimusmonttujen kaivaminen juoniverkoston ja kallioperän muuntumisen selvittämiseksi.

Toisen vuoden aikana jatketaan vielä mahdollisesti edellä mainittuja tutkimuksia ja mahdollisesti ryhdytään, jos edellä mainitut tutkimukset edellyttävät, syväkairauksiin, joita jatketaan tarpeellisessa määrin.

Alueen ympäristö on luonteeltaan pääosin kumpuilevaa ja vaihtelevaa maastoa, jossa kalliopaljastumia on harvakseltaan. Maapeitteet eivät alueella ole paksut, vaan valtaosaltaan arviolta 0-2 m. Alueesta arviolta 80 % on aukkohakattua metsämaata. Edellä mainittuun viitaten, ei suoritettavista tutkimuksista ole merkittävää vahinkoa alueelle, eikä sen metsätaloudelle.

Hakemuksen johdosta annetut lausunnot

Jämsän kaupunki

Jämsän kaupunki on ilmoittanut, ettei se anna lausuntoa valtaushakemuksesta, koska alueelle ei kohdistu kunnallisia kaavoja tai kaavoitushankkeita.

Keski-Suomen elinkeino-, liikenne- ja ympäristökeskus (ELY-keskus)

Keski-Suomen ELY-keskus on ilmoittanut jättävänsä virallisen lausunnon hakemuksesta antamatta. ELY-keskus on kuitenkin todennut ilmoituksessaan seuraavaa:

Paikkatietoaineiston mukaisesti arvioituna valtausalueella ei ole lausuntopyynnössä tarkoitettuja luonnonsuojeluohjelma-alueita, luonnonsuojelualueita, maisema-alueita eikä pohjavesialueita. Valtausalueella ei ole myöskään suojeltuja luontotyyppejä tai suojeltavien lajien tiedossa olevia esiintymispaikkoja. Varsin pienimuotoisella tutkimustoiminnalla ei ole näin ollen arvioitavissa olevan erityisiä haitallisia vaikutuksia, jotka tulisi ottaa huomioon tutkimuslupapäätöksen valmistelussa.

Mikäli tutkimustoiminta johtaisi varsinaisen kaivoksen perustamiseen, tulee toiminnassa kuitenkin huomioon otettavaksi se, että valtausalue sijoittuu lähimmillään vain noin 1,3 km:n etäisyydelle Isojärven-Arvajan reitin Natura 2000 -alueesta FI0900101. Natura-alue käsittää lähimmän osa-alueen osalta luonnonsuojelullisesti erittäin arvokkaita karuja sisävesiluontotyyppejä, joiden säilymisedellytykset joudutaan kaivoksen toiminnassa erityisen huolellisesti turvaamaan (jätevedet, pöly jne.). Esimerkiksi valtausalueen itälaidalla oleva Hirvijärvi näyttäisi olevan vedenjakajalla, mikä tulee ottaa jatkosuunnittelussa huomioon Isojärveen mahdollisesti kulkeutuvien jätevesien estämiseksi.

Hakemuksen johdosta annetut mielipiteet

(tilan 182-465-18-19 Lehtoranta omistajana)

Mielipiteen esittäjän mukaan tilan Lehtoranta alueelta ei löydy yhtään aukkohakattua metsämaata. Alueella on 16-18 vuoden ikäistä taimistoa (metsää) ja lisäksi täyskasvuista metsää. Alueelle ei kuulu muita töitä metsänhoidon lisäksi. Valtausoikeuden hakija ei ole alueella olevan yksityistien käyttöön oikeutettu. Mielipiteen esittäjä ilmoittaa vastustavansa ehdottomasti valtausluvan myöntämistä.

Hakijan vastine

Hakijalta pyydettiin vastine annettujen lausuntojen ja mielipiteiden johdosta. Hakija ei toimittanut vastinetta asetettuun määräaikaan mennessä.

Päätöksen perustelut

Yleisperustelut

Kaivoslain (503/1965) 4.1 §:n mukaan sen, joka haluaa käyttää lain mukaista oikeutta esiintymään, on haettava joko valtauskirjaa alueeseen tai samanaikaisesti myös kaivospiirin määräämistä esiintymän hyväksi käyttämistä varten. Pykälän 2 momentin mukaan valtauskirjan saatuaan hakijalla (valtaajalla) on oikeus (valtausoikeus) valtauskirjalla osoitetulla alueella (valtausalueella) kaivoskivennäisiin kohdistuvaan tutkimustyöhön sen mukaan kuin 3 luvussa säädetään ja niiden hyväksi käyttämiseen 4 §:n 3 ja 4 momentin mukaan.

Kaivoslain (503/1965) 6.1 §:n 2-kohdan mukaan valtausta ei saa suorittaa aikaisemmalla valtausalueella tai kaivospiirissä ilman kaivosviranomaisen lupaa, jollei viittä vuotta ole kulunut valtauksen tai kaivosoikeuden raukeamisesta. Kaivosviranomainen voi kuitenkin harkintansa mukaan poiketa mainitusta viiden vuoden aikarajasta ja myöntää hakijalle valtausoikeuden.

Kaivoslain (503/1965) 8.1 §:n mukaan valtaushakemuksessa on ilmoitettava muun muassa valtausalueen suuruus, sen maantieteellinen sijainti ja rajat sekä sillä olevat kiinteistöjen rajat hakemukseen liitettyyn karttaan niin tarkoin merkittynä, ettei epätietoisuutta niistä voi syntyä, hyväksyttävine selvityksineen siitä, ettei lain 6 §:ssä mainittuja valtauksen esteitä ole.

Kaivoslain (503/1965) 9 §:n mukaan voidaan hakijalle varata tilaisuus hakemuksen täydentämiseen ja tarpeellisen lisäselvityksen esittämiseen määrättyssä ajassa uhalla, että hakemus muuten voidaan puutteellisena ja selvittämättömänä hylätä. Hakija voi myös omasta aloitteestaan täydentää hakemustaan tai muuta asian käsittelyä varten toimittamaansa asiakirjaa sekä toimittaa käsittelyn kuluessa viranomaiselle asian ratkaisemisen kannalta tarpeellisia asiakirjoja. Hallintolain (434/2003) 22 § täydentää kaivoslain (503/1965) 9 §:ää.

Kaivoslain (503/1965) 10 §:n mukaan kaivosviranomaisen on annettava hakijalle valtauskirja hakemuksessa tarkoitettuun alueeseen tai siihen alueen osaan, johon ei ole valtauksen estettä, mikäli valtaushakemus täyttää kaivoslaissa (503/1965) säädetyt edellytykset.

Kaivoskivennäisten esiintymistä koskeva otaksunta sekä tutkimustoimenpiteiden arviointi on tehtävä jokaisen haetun valtausalueen osalta erikseen. Useita alueita koskeva hakemus voidaan käsitellä yhdellä kertaa.

Kaivoslain (503/1965) 12 §:n mukaan valtaajalla on oikeus lain 3 luvussa säädetyillä ehdoilla toimittaa valtausalueella tutkimustyötä esiintymän laadun ja laajuuden selvittämiseksi sekä tarpeen mukaan käyttää alueen ulkopuolellakin maata teitä sekä voima-, vesi- ja muita johtoja varten. Tutkimustyö ja alueiden käyttö on rajoitettava niihin toimenpiteisiin, jotka ovat tarpeen tutkimustyön tarkoituksen saavuttamiseksi. Toimenpiteet on suoritettava siten, että niistä aiheutuu mahdollisimman vähän vahinkoa tai haittaa.

Kaivoslain (503/1965) 15.1 §:ssä säädetään, että milloin valtausalueella tai sen ulkopuolella suoritetusta tutkimustyöstä taikka alueiden käytöstä aiheutuu jollekin pysyvää tai ohimenevää vahinkoa tai haittaa, on valtaaja velvollinen suorittamaan siitä täyden korvauksen. Saman pykälän 4 momentin mukaan sen, jolle on aiheutunut 1 momentissa tarkoitettu vahinko, tulee kolmen vuoden kuluessa siitä päivästä lukien, jolloin valtauksesta

luopumista tai sen menettämistä koskeva kuulutus on julkaistu, esittää valtaajalle korvausvaatimus uhalla, että oikeus korvaukseen menetetään.

Luonnonsuojelulain määräykset

Kaivoslain (503/1965) 71.2 §:n mukaan lupa-asiaa ratkaistaessa ja muuta viranomaispäätöstä tehtäessä on lisäksi noudatettava, mitä luonnonsuojelulain (1096/1996) 4, 9, 39, 42, 47-49, 55 ja 56 §:ssä sekä 4, 5 ja 10 luvussa sekä mainittujen säännösten nojalla säädetään.

Turvallisuus- ja kemikaaliviraston antamat määräykset ja niiden perustelut

1. Valtausoikeus on voimassa viisi (5) vuotta tämän päätöksen antopäivästä.

Perustelut: Kaivoslain (503/1965) 10 §:n mukaan ottaen huomioon tarpeellisten tutkimusten arvioitu määrä ja laatu valtaus on voimassa vähintään vuoden ja enintään viisi vuotta valtauskirjan antopäivästä. Hakija on esittänyt tutkimussuunnitelman, jota on pidettävä kaivoslain (503/1965) 8 §:n mukaisena ja riittävänä.

Hakijalla on määräajan jälkeen mahdollisuus hakea valtausoikeuden voimassaololle jatkoaikaa siten kuin kaivoslaissa (621/2011) malminetsintäluvan voimassaolon jatkamisesta säädetään. Kaivoslain (621/2011) 180.2 §:ssä olevan siirtymäsäännöksen mukaan valtausoikeuden voimassaolon jatkamiseen sovelletaan, mitä lain 61, 66 ja 72 §:ssä säädetään malminetsintäluvan voimassaolon jatkamisesta. Kaivoslain (621/2011) 66 §:n 2 momenttiin perustuvan kaivostoiminnasta annetun valtioneuvoston asetuksen (391/2012) 27.1 §:n mukaan hakemus luvan voimassaolon jatkamiseksi tulee toimittaa kaivosviranomaiselle viimeistään kaksi kuukautta ennen valtausoikeuden voimassaolon päättymistä.

2. Valtaaja ei saa ilman maanomistajan lupaa käyttää hyväkseen valtausalueella louhittuja kaivoskivennäisiä muuten kuin on välttämätöntä niiden käyttökelpoisuuden ja markkinoimismahdollisuuksien tutkimista varten.

Perustelut: Informatiivisista syistä päätöksessä on selostettu kaivoslain (503/1965) 12.3 §:n rajoite koskien valtausalueella louhittujen kaivoskivennäisten hyväksi käyttämistä.

3. Valtaajan on suoritettava valtausalueeseen kuuluvien kiinteistöjen omistajille vuotuinen valtauskorvaus, jonka suuruus on 20 euroa hehtaarilta. Valtaajan on vuoden kuluessa valtauskirjan antopäivästä lukien toimitettava kaivosviranomaiselle todistus maanomistajille suoritetusta ensimmäisestä valtauskorvauksesta. Seuraavilta vuosilta valtaajan on suoritettava valtauskorvaus viimeistään kunkin vuoden maaliskuun 15. päivänä. Ellei valtauskorvausta makseta, valtaus voidaan julistaa menetetyksi. Valtausalueilla ei saa suorittaa tutkimustöitä, ennen kuin kyseessä olevan vuoden valtauskorvaus on suoritettu.

Perustelut: Informatiivisista syistä päätöksessä on selostettu maanomistajien kaivoslain (503/1965) 15 §:ään perustuva oikeus valtauskorvaukseen.

Valtauskorvauksen suuruus määräytyy kaivoslain (621/2011) 179.2 §:n mukaisesti.

- Valtaajan on ilmoitettava kirjallisesti valtausalueeseen kuuluvien ja siihen rajoittuvien kiinteistöjen omistajille ja muille oikeudenhaltijoille etukäteen kaikista maastotöistä, jotka voivat aiheuttaa vahinkoa tai haittaa, sekä väliaikaisista rakennelmista. Ilmoitus on tehtävä niin hyvissä ajoin, että omistajalla tai haltijalla on mahdollisuus vaatia vakuuden asettamista vahingosta tai haitasta, jonka valtaaja on velvollinen korvaamaan.

Perustelut: Kaivoslain (503/1965) 15.3 §:ään perustuva oikeus vaatia vakuuden asettamista ennen tutkimustöiden aloittamista on valtausalueen tai siihen rajoittuvan alueen omistajan tai haltijan oikeussuojan kannalta keskeinen. Jotta tätä oikeutta olisi mahdollista käyttää tehokkaasti, on valtaajan annettava tieto näille tahoille riittävän ajoissa. Korvausvelvollisuus on pysyvää ja ohimenevää vahingosta tai haitasta, joka tutkimustöistä tai alueiden käytöstä aiheutuu. Lisäksi on otettu huomioon kaivoslain (621/2011) 12 § koskien ilmoitusta malminetsintäalueen maastotöistä ja rakennelmista.

- Valtaajan on toimitettava vuosittain kaivosviranomaiselle selvitys suoritetuista tutkimustöistä ja niiden tuloksista. Selvityksen tulee sisältää tiedot käytetyistä tutkimus- ja työmenetelmistä sekä yhteenveto tehdyistä tutkimuksista ja niiden pääasiallisista tuloksista. Kalenterivuosiokohtaisen selvityksen jättämisen ajankohta ilmenee kulloisestakin kaivosviranomaisen raportointia koskevasta ohjeesta.

Perustelut: Selvityksen toimittamisvelvollisuus perustuu kaivoslain (621/2011) 14 §:ään lain 179.3 §:ssä tarkoitetun siirtymäsäännöksen myötä. Lainkohdan nojalla asiasta on säädetty tarkemmin kaivostoiminnasta annetun valtioneuvoston asetuksen (391/2012) 4 §:ssä. Kaivosviranomaisen ohjeistaa hakijoita yksityiskohtaisemmin raportoinnin muodosta ja ajankohdasta Tukesin internet-sivuilla julkaistavassa ohjeessa.

- Kun valtausoikeus on rauennut tai peruutettu, valtaajan on välittömästi saatettava valtausalue yleisen turvallisuuden vaatimaan kuntoon, poistettava väliaikaiset rakennelmat ja laitteet, huolehdittava alueen kunnostamisesta ja siistimisestä sekä saatettava alue mahdollisimman luonnonmukaiseen tilaan. Valtaajan on tehtävä kirjallinen ilmoitus kaivosviranomaiselle, valtausalueeseen kuuluvien kiinteistöjen omistajille ja muille oikeudenhaltijoille, kun edellä mainitut toimenpiteet on saatettu loppuun.

Perustelut: Informatiivisista syistä päätöksessä on selostettu valtaajan velvollisuus suorittaa jälkitoimenpiteet kaivoslain (621/2011) 15 §:n mukaisesti. Velvollisuus perustuu kaivoslain (621/2011) 179 §:n 3 momenttiin.

- Kun valtausoikeus on rauennut tai peruutettu, valtaajan on kuuden (6) kuukauden kuluessa luovutettava kaivosviranomaiselle tutkimustyöselostus, tutkimukseen liittyvä tietoaaineisto ja edustava osa kairasydämistä.

Perustelut: Informatiivisista syistä päätöksessä on selostettu valtaajan velvollisuus suorittaa jälkitoimenpiteet kaivoslain (621/2011) 15 §:n mukaisesti. Velvollisuus perustuu kaivoslain (621/2011) 179 §:n 3 momenttiin.

8. Valtaaja ei saa päästää maahan polttoainetta tai muita ympäristölle vaarallisia aineita, joista voi aiheutua maaperän pilaantumista. Valtaajan on myös huolehdittava siitä, että toiminnasta syntyneet jätteet toimitetaan asianmukaiseen käsittelyyn ja ettei toiminnasta aiheudu roskaantumista.

Perustelut: Ympäristönsuojelulain (86/2000) 7 §:ssä säädetty maaperän pilaamiskielto koskee myös malminetsintää. Ottaen huomioon päätöksen mukaan sallitut tutkimustoimenpiteet maaperän pilaantumisvaaraa arvioidaan lähinnä voivan aiheutua, jos valtaaja jättäisi tai päästäisi maaperään polttoainetta tai muuta ympäristölle vaarallista ainetta. Jätelain (646/2011) 28 §:n nojalla valtaajan on järjestettävä jätehuolto sekä noudattaa, mitä jätelain 29 §:ssä säädetään jätteen luovuttamisesta ja vastaanottamisesta. Jätelain 72 §:n roskaamiskielto koskee myös malminetsintää. Sen nojalla on kielletty ympäristöön jättää jätettä, hylätä konetta, laitetta, ajoneuvoa, alusta tai muuta esinettä eikä päästää ainetta siten, että siitä voi aiheutua epäsiisteyttä, maiseman rumentumista, viihtyisyyden vähentymistä, ihmisen tai eläimen loukkaantumisen vaaraa tai muuta niihin rinnastettavaa vaaraa tai haittaa. Jätelain 73 §:n nojalla roskaajan on poistettava roskaava esine tai aine ympäristöstä ja muutoinkin siivottava roskaantunut alue.

9. Valtausoikeuden nojalla mahdollisesti tehtävien kairausten osalta valtaajan tulee huolehtia, että putket katkaistaan mahdollisimman läheltä maanpintaa ja putkien päät tulpataan.

Perustelut: Määräyksellä kairausputkien katkaisemisesta mahdollisimman lähellä maanpintaa parannetaan alueen muiden käyttäjien turvallisuutta siten kuin kaivoslain (503/1965) 12.2 § edellyttää. Toimenpide on perusteltu myös kaivoslain (503/1965) 20 §:n tarkoituksessa, jonka mukaan valtaajan on luovuttuaan valtaukselta tai sen menetettyään viipymättä saatettava valtausalue yleisen turvallisuuden vaatimaan kuntoon.

10. Jos valtaaja aikoo valtauksen voimassaoloaikana suorittaa koelouhintaa, kuivattamista tai koerikastusta taikka muita ympäristö- tai muilta vaikutuksiltaan vastaavia toimenpiteitä, on valtaajan ilmoitettava tästä etukäteen kaivosviranomaiselle. Ilmoitus on tehtävä hyvissä ajoin ennen toimenpiteen aloittamista. Kaivosviranomaisen voi valvontaa varten ilmoituksen saatuaan tarvittaessa antaa määräyksiä toimenpiteiden suorittamisesta.

Perustelut: Koska valtaaja ei ole esittänyt kaivoslain (503/1965) 8.1 §:n 4-kohdan mukaista tutkimussuunnitelmaa niin yksityiskohtaisesti, että valtausoikeudesta päätettäessä olisi mahdollista arvioida kaivoslain (503/1965) 12 §:n mukaisen valtausoikeuden nojalla tehtävien tutkimustoimenpiteiden tarpeellisuutta tutkimustyön tavoitteiden kannalta, liitetään päätökseen määräys toimittaa kaivosviranomaiselle ilmoitus ennen ryhtymistä lain 12 §:ssä sallittuihin, mutta vaikutuksiltaan tavanomaisia tutkimustoimenpiteitä merkittävämpiin toimenpiteisiin. Tällä varmistetaan sen selvittäminen, onko hankkeesta tarpeen suorittaa ympäristövaikutusten arviointimenettelystä annetun lain (468/1994) 4 §:n nojalla ympäristövaikutusten arviointimenettely tai edellyttääkö hanke ympäristönsuojelulain (86/2000) 61 §:ssä tarkoitettua koetoimintailmoitusta ympäristönsuojeluviranomaiselle. Samalla kaivosviranomaisen on mahdollista kaivoslain (503/1965 ja 621/2011) valvonnan toteuttamiseksi arvioida

toimenpiteiden vaikutusta ja tarvittaessa antaa tarkempia määräyksiä toimenpiteiden suorittamisesta.

11. Sen lisäksi, mitä kaivoslaissa (503/1965) ja kaivoslain (621/2011) siirtymäsäännöksissä säädetään, valtaajan on noudatettava malminetsinnässä ja alueiden käytössä, mitä muualla laissa säädetään.

Perustelut: Maininnalla muualla laissa olevien velvoitteiden ja määräysten noudattamisvelvollisuudesta kiinnitetään valtaajan huomiota siihen, että kaivoslain (503/1965) ja kaivoslain (621/2011) siirtymäsäännösten mukaista etsintätoimintaa harjoitettaessa tulee myös muualla laissa olevat veloitteet, rajaukset ja määräykset huomioida.

Vastaus lausuntoihin ja mielipiteisiin

Lausunnoissa ja mielipiteissä esitetyt seikat on otettu päätöksessä huomioon lupamääräyksillä.

Yksityistien käytöstä mielipiteessä huomautettuun kaivosviranomaisen toteaa, että alueella oleva yksityistie ei ole valtauksen este kaivoslain 6 §:ssä säädetyn mukaisesti. Yksityistietä ei siten ole rajattu valtausalueen ulkopuolelle. Kaivosviranomaisella ei kuitenkaan ole kaivoslain nojalla toimivaltaa myöntää varsinaista käyttöoikeutta yksityistiehen. Tältä osin valtauspäätöksen lupamääräyksessä 11 on viitattu valtaajan velvollisuuteen noudattaa malminetsinnässä ja alueiden käytössä, mitä muualla laissa säädetään. Valtaajan on kaivoslain (503/1965) 12 §:n mukaisesti suoritettava alueelle kulku ja siellä tehtävät tutkimustoimenpiteet mahdollisimman vähän vahinkoa tai haittaa aiheuttaen. Jos kulku tapahtuu vähiten haittaa tai vahinkoa aiheuttavalla tavalla alueella olevaa tietä käyttäen, valtaajan on katsottava tarpeen mukaan voivan käyttää tietä. Kaivoslain (503/1965) 15.1 §:ään perustuen valtaajan on suoritettava maanomistajalle täysi korvaus valtausalueella suoritetusta tutkimustyöstä ja alueidenkäytöstä aiheutuneesta vahingosta ja haitasta. Tämä velvollisuus koskee myös alueelle tehtävää ja siellä suoritettavaa kulkua.

Koska kyseessä on tutkimusvaihe, ei mahdollisen kaivostoiminnan vaikutuksia käsitellä tässä päätöksessä. Valtausalue on rajattu kaivoslain (503/1965) 6.1 §:n 6-kohdan mukaisesti.

Sovelletut säännökset

Kaivoslaki (503/1965)
 Kaivoslaki (621/2011)
 Kaivosasetus (663/1965)
 Valtioneuvoston asetus kaivostoiminnasta (391/2012)
 Luonnonsuojelulaki (1096/1996)
 Hallintolaki (434/2003)
 Jätelaki (646/2011)
 Ympäristönsuojelulaki (86/2000)
 Työ- ja elinkeinoministeriön asetus maksullisista suoritteista (630/2010)

VALITUSOSOITUS

Valitusviranomainen

Päätökseen saa hakea muutosta valittamalla sille hallinto-oikeudelle, jonka tuomiopiirissä pääosa tässä päätöksessä tarkoitettusta alueesta sijaitsee. Toimivaltainen hallinto-oikeus on mainittu valitusosoituksen lopussa. Valituskirjelmä osoitetaan valitusviranomaiselle ja se on toimitettava valitusajassa hallinto-oikeuden kirjaamoon.

Valitusaika

Määräaika valituksen tekemiseen on kolmekymmentä (30) päivää tämän päätöksen antopäivästä sitä määräaikaan lukematta. Valitusaika päättyy **30.12.2013**.

Valitusoikeus

Päätöksestä voivat valittaa ne, joiden etua, oikeutta tai velvollisuutta asia saattaa koskea, sekä vaikutusalueella ympäristön-, terveyden- tai luonnonsuojelun taikka asuinympäristön viihtyisyyden edistämiseksi toimivat rekisteröidyt yhdistykset tai säätiöt, asianomaiset kunnat, elinkeino-, liikenne- ja ympäristökeskukset ja muut asiassa yleistä etua valvovat viranomaiset, saamelaiskäräjät sillä perusteella, että luvassa tarkoitettu toiminta heikentää saamelaisten oikeutta alkuperäiskansana ylläpitää ja kehittää omaa kieltään ja kulttuuriaan ja kolttien kyläkokous sillä perusteella, että luvassa tarkoitettu toiminta heikentää kolttalaisten alueella kolttien elinolosuhteita ja mahdollisuuksia harjoittaa elinkeinoja.

Valituksen sisältö

Valituskirjelmässä on ilmoitettava

- päätös, johon haetaan muutosta
- miltä kohdista päätökseen haetaan muutosta ja mitä muutoksia siihen vaaditaan tehtäväksi
- perusteet, joilla muutosta vaaditaan
- valittajan nimi ja kotikunta
- postiosoite ja puhelinnumero, joihin asiaa koskevat ilmoitukset valittajalle voidaan toimittaa

Jos valittajan puhevaltaa käyttää hänen laillinen edustajansa tai asiamiehensä tai jos valituksen laatijana on joku muu henkilö, valituskirjelmässä on ilmoitettava myös tämän nimi ja kotikunta.

Valittajan, laillisen edustajan tai asiamiehen on allekirjoitettava valituskirjelmä, ellei valituskirjelmää toimiteta sähköisesti (telekopiona tai sähköpostilla).

Valituksen liitteet

Valituskirjelmään on liitettävä

- päätös, johon haetaan muutosta valittamalla, alkuperäisenä tai jäljennöksenä
- asiakirjat, joihin valittaja vetoaa vaatimuksensa tueksi, jollei niitä ole jo aikaisemmin toimitettu viranomaiselle
- asiamiehen valtakirja

Valituskirjelmän toimittaminen perille

Valituskirjelmän voi viedä valittaja itse tai hänen valtuuttamansa asiamies. Valituskirjelmä liitteineen voidaan myös lähettää postitse, telekopiona tai sähköpostilla. Postiin valituskirjelmä on jätettävä niin ajoissa, että se ehtii perille valitusajan viimeisenä päivänä ennen aukioloajan päättymistä. Hallinto-oikeudessa kirjaamon aukioloaika on klo 8.00 – 16.15. Sähköisesti (telekopiona tai sähköpostilla) toimitetun valituskirjelmän on oltava toimitettu niin, että se on käytettävissä vastaanottolaitteessa tai tietojärjestelmässä määräajan viimeisenä päivänä ennen virka-ajan päättymistä.

Valittajalta peritään hallinto-oikeudessa **oikeudenkäyntimaksu** 90 euroa. Tuomioistuinten ja eräiden oikeus-hallintoviranomaisten suoritteista perittävistä maksuista annetussa laissa (701/1993) on erikseen säädetty eräistä tapauksista, joissa maksua ei peritä.

Toimivaltaisen hallinto-oikeuden yhteystiedot muutoksenhakua varten:

Hämeenlinnan hallinto-oikeus

Raatihuoneenkatu 1

13100 Hämeenlinna

puhelin: 029 56 42200

telekopio: 029 56 42269

sähköposti: hameenlinna.hao@oikeus.fi

Lista asianosaisista

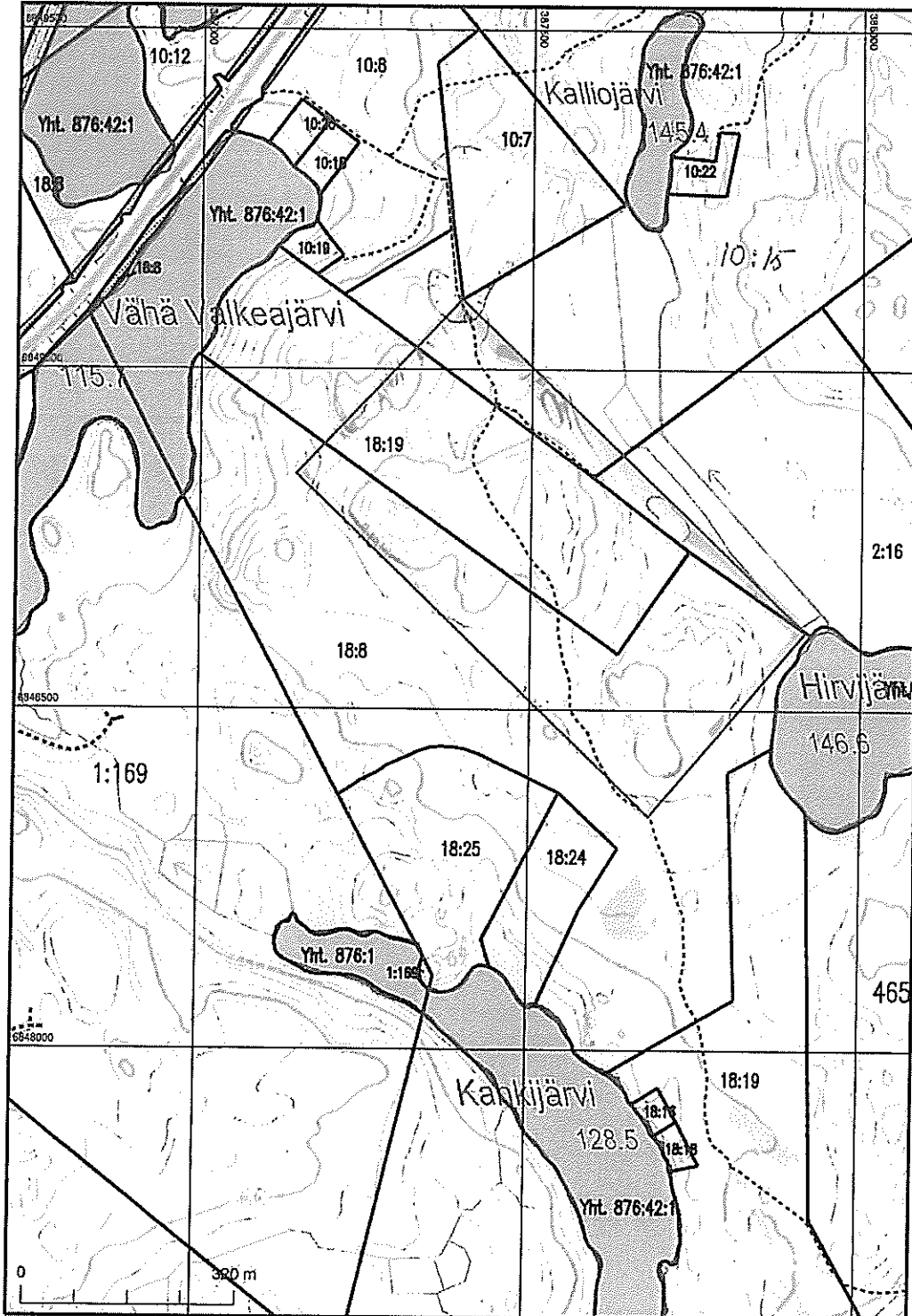
Kartta valtausalueista
(kartan mittakaava ohjeellinen)



KARTTATULOSTE
M4244C

2010-06-15

MAANMITTAUSLAITOS



Kartan sijaintitiedoissa voi olla epätarkkuuksia. Kiinteistön tarkka alueellinen ulottuvuus selviää toimitusasiakirjoista ja maastosta.

Mittakaava 1:8 000
Koordinaattijärjestelmä: ETRS-TM35FIN