

KUULUTUS

Turvallisuus- ja kemikaalivirasto (Tukes) kuuluttaa kaivoslain (10.6.2011/621) 40 §:n nojalla

Malminetsintälupahakemuksen

Hakija: Rupert Finland Oy
Lupa-alueen nimi: Soretiajärvi 4
Lupatunnus: ML2012:0196
Alueen sijainti ja koko: 95,08 ha.

Kuvaus hakemuksen mukaisesta toiminnasta

Hakija arvioi alueella olevan kultaa. Esiintymien löytämiseksi on suunniteltu käytettävän moreeninäytteenottoa, geologista kartoitusta, geofysikaalisia mittauksia, kallioperäkairausta ja tutkimusojien kaivamista. Suurin osa tutkimuksista suunnitellaan toteutettavan vuosittain kesä-marraskuussa. Geofysikaalisia mittauksia voidaan suorittaa myös talvisin.

Mielipiteet ja muistutukset

Mielipiteet ja muistutukset hakemuksesta voi lähettää 18.12.2017 mennessä lupatunnus mainiten Tukeksiin, osoitteeseen Valtakatu 2, 96100 Rovaniemi, tai sähköisesti doc- tai rtf-tiedostona osoitteeseen kaivosasiat@tukes.fi

Hakemuksen nähtävilläolo

Hakemusasiakirjat ovat nähtävänä Kittilän kunnan ilmoitustaululla, Tukesin kirjaamossa (Opastinsilta 12 B, Helsinki) ja Tukesin Rovaniemen toimipaikassa (Valtakatu 2, Rovaniemi), sekä Tukesin internet-sivuilla: www.tukes.fi/lupahakemuskuulutukset

Lisätietoja Esa Tuominen puh. 029-5052 018 esa.tuominen@tukes.fi tai kaivosasiat@tukes.fi

Kuulutettu 16.11.2017

Pidetään nähtävänä 18.12.2017 asti.

MALMINETSINTÄ- LUPAHAKEMUS

Tyhjennä lomake

HUOM!

Ennen lomakkeen täyttämistä, tutustu erilliseen liitteeseen: [Huomioitavat lain ja asetuksen kohdat](#) (klikkaa linkkiä).

Uusi malminetsintälupahakemus

Jatkoaikahakemus
(valtaus, malminetsintälupa)

Liittyvä lupatunnus

ML2011:0008

1. Tiedot hakijasta ja tämän edellytyksistä haettavaan toimintaan



1.1 Hakija (ei sivuliike)

Rupert Finland Oy

1.2 Yhteystiedot (osoite ja puhelinnumero)

Rupert Finland Oy
Pahtavaarantie 440
99655 Sattasvaara

1.3 Kotipaikka

Sodankylä

1.4 Sähköposti

Jukka Nieminen,
jnieminen@rupertmining.com

Jukka Nieminen
+358 40 1497535
jnieminen@rupertmining.com

1.5 Y-tunnus

2764404-1

1.6 Virkatodistus (liitteenä)

1.7 Kaupparekisteriote (liitteenä)

1.8 Malminetsinnän rahoitus esitettyyn toimintaan

Kanadalainen Rupert Resources Ltd omistaa Rupert Finland Oy:n ja rahoittaa malminetsintätyöt.

Rupert Resources Ltd on Toronton pörssiin listattu yhtiö. Jatkorahoitusta voidaan myös hakea pörssistä.

1.9 Henkilöstö ja sen asiantuntemus

Brian Hinchcliffe, Hallituksen pj, Rupert Resources Ltd.
James Withall, Toim.joht., Geologist, Rupert Resources Ltd.
Michael Sutton, Geologist, board member, NI43-101 competent person

Jukka Nieminen, Toimitusjohtaja, Geologi, Rupert Finland Oy
Jari Ylinen, Päägeologi, Rupert Finland Oy

Lisäksi käytetään alihankkijoita tarpeen mukaan, esim. geofysikaalisiin mittauksiin ja syväkairauksiin.

2. Alue, sen sijainti ja sen käyttöä mahdollisesti koskevat rajoitukset



2.1 Hakijan ehdotus nimeksi

Soretiajärvi 4

2.2 Hakemusalueen pinta-ala ja sijainti

Pinta-ala: 95,08 ha
Sijainti: Kittilä

2.3 Kaavoitustilanne

Päivitetty kaavoitus selvitys toimitetaan tarvittaessa Tukesin pyynnöstä

2.4 Luonnonsuojelutilanne

Malminetsintälupa-alueella ei ole luonnonsuojelukohteita.

2.5 Muun lainsäädännön rajoitukset


Ei rajoituksia

2.6 Arvio alueella olevista kaivosmineraaleista ja selvitys, mihin arvio perustuu

Aikaisempi luvanhaltija (Lapland Goldminers) on Soretiajärvi 3 ja 4 malminetsintälupa-alueilla suorittanut geokemiallista näytteenotto-ohjelmaa, jossa otettiin sekä kallioperänäytteitä että moreeninäytteitä. Näytteidenottoja oli yhteensä noin 121 kpl, ja ne suoritettiin 2 hehtaaria kokoisella alueella alueen luoteisosassa. Alueella on myös kairattu kaksi reikää Scanminingin toimesta. Soretiajärvi 3- alueella on hirvilavanmaan kultahanke. Yhtiö näkee että sekä Soretiajärvi 3 että Soretiajärvi 4 ovat tärkeitä osia Hirvilavanmaan hanketta.

3. Malminetsintäalueeseen liittyvät asianosaiset ja heidän tietonsa



3.1 Malminetsintälupahakemus alueeseen liittyvien asianosaisten ja maanomistajien osalta pyynnöstä toimitetaan erilliset liitteet (Excel-tiedostot). Tiedostoista käy ilmi asianomaisen nimi, osoite, tilarekisterinumero, yksittäisen tilan rajat sekä pinta-ala. 

3.2 Muut kuin yksityiset asianosaiset (alueeseen liittyvät elinkeinot ja yhteiset alueet)

Kittilän kunta:

Valtatie 15

99100 Kittilä

Metsähallitus:

PL 94, 01301 Vantaa

Lapin ELY-keskus

Kirjaamo

PL 8060, 96101 Rovaniemi

Kuivasalmen paliskunta:

c/o Tanja Nurmela Kiistalantie 3505, 99250 Kiistala

4. Selvitys toimintaa koskevista suunnitelmista



4.1 Tutkimusmenetelmät, -välineet ja aikataulu

Tutkimusmenetelmät ovat tavanomaisia malminetsinnän tutkimusmenetelmiä:

- Moreeninäytteenottoa
- Geologista kartoitusta
- Geofysikaallisia mittauksia
- Kallioperäkairausta
- Tutkimusosia

Kulkuvälineet ja kalusto ovat tavanomaista kalustoa:

- Autot, maastoautot, mönkijät, lumikelkat.
- Kenttätyöntekijöiden välineet, mm. vasara, kuokka, lapio, kaivinkone.
- Mahdollisesti geofysikaalisia-mittauskalusto (maastomittauksia).
- Alihankkijoiden kairauskoneita (timanttikairauskoneita, poka-koneita);
- Mahdollisesti reikämittauskalusto

Suurin osa kenttätyöstä ajoittuu kesäajalle/sulan maan aikaan, noin kesä-marraskuulle. Mahdollisia geofysiikan mittauksia ja kairausta voidaan tehdä myös talviaikana, erityisesti suoalueilla joille ei ole pääsyä kesällä. Tarkkoja näyte ja kairausmääriä ei pystytä tässä vaiheessa sanomaan.

Jatkotutkimussuunnitelmat alueella ovat seuraavat: Riippuen tutkimusten tuloksista, jatkotutkimuksissa keskitytään lupaavimmille alueille ja alueista joilla ei katsota olevan potentiaalia, luovutaan.

4.2 Kaivannaisjätteen jätehuoltosuunnitelma

Alueen moreenipeite koostuu; hiekasta, sorasta, moreenista ja soista. Maanpeite on 0-15 m paksu.

Kairauksissa pieni määrä (< 1 kuutiometri) moreeni- ja kallioainesta kerääntyy maanpinnalla kairauspaikalla. Hakija näkee ettei tämä aiheuta ongelmia luontoon, koska määrä on niin pieni.

5. Toiminnan ympäristö- ja muut vaikutukset



5.1 Vaikutukset ympäristön- ja luonnonsuojeluun, vesistöihin, pohjaveteen, ihmiseen ja maa- tai kallioperään

Malminetsintä alueella ei aiheuta sellaista melua tai muuta häiriötä, että se heikentää alueen luontoarvoja. Alueella liikutaan ajoneuvoilla olemassa olevaa tie- ja metsäautotie verkostoa mahdollisimman paljon hyödyntäen. Maastossa liikutaan kesällä pääsääntöisesti jalkaisin, mahdollisesti vähäisessä määrin mönkijöillä. Talvella liikutaan tarpeenmukaan moottorikelkoin sekä mahdollisesti suksilla ja lumikengillä.

Kairakoneet käyttävät kulkemiseen olemassa olevia teitä, metsäteitä sekä ajouria aina kun se on mahdollista.

6. Ilmoitus malminetsintäalueelle rakennettavista väliaikaisista rakennelmista



6.1 Hakija ei aio rakentaa malminetsintäalueelle väliaikaisia rakennelmia

6.2 Työstä vastaa

6.3 Rakennelmien tiedot ja sijainti (liite-tiedosto)

6.4 Käyttötarkoitus ja käytön kesto

7. Kaivoslain edellyttämien liitteiden, aineistojen ja selvitysten tarkastuslista



- 7.1 Virkatodistus liitteenä
- 7.2 Kaupparekisteriote liitteenä
- 7.3 Sähköiset paikkatietotiedostot
- 7.3.1 Malminetsintäalue (koko alueen rajat), josta esteet on rajattu pois (kts.liite 1) (MapInfo-tiedosto ETRS-TM35FIN)
- 7.3.2 Yleispiirteinen kartta, joka osoittaa hakemuksen kohteena olevan alueen sijainnin (Pdf-tiedosto ETRS-TM35FIN)
- 7.3.3 Malminetsintäalueetta leikkaavat tilarajat omana tiedostona (ei rajanaapureita) (MapInfo-tiedosto ETRS-TM35FIN)
- 7.3.4 Malminetsintäalueen maanomistajat
(Excel-tiedosto, joka toimitetaan vasta viranomaisen pyynnöstä ennen hakemuksen kuuluttamista.
Malli: <http://www.tukes.fi/fi/Toimialat/Kaivokset/Malminetsintaluvat-ja-jatkoajat/Malminetsintalupa/>)
- 7.4 Selvitys kunnalta hakemuksen kohteena olevasta alueesta ja sen kaavoitustilanteesta, alueen käyttöä koskevista rajoituksista sekä niistä, joiden etua, oikeutta tai velvollisuutta asia saattaa koskea (asianosainen).
(Selvitys voidaan toimittaa myöhemmin, mutta ennen kuin hakemus kuulutetaan)
- 7.5 Kaivannaisjätteen jätehuoltosuunnitelma liitteenä
- 7.6 Kaivannaisjätehuoltosuunnitelma on tehty ympäristönsuojelulain nojalla
- 7.7 Viranomaisen todistukset, rekisteriotteet ja vastaavat asiakirjat, joilla varmennetaan hakemuksessa esitettyjen tietojen sekä säädettyjen vaatimusten huomioon ottaminen
- 7.8 Selvitys rakennelmista malminetsintäalueella ja niiden sijainti liitteenä tai ilmoitus ettei niitä ole
- 7.9 Liitteenä luonnonsuojelulain 65 §:ssä tarkoitettua arvioinnista ja ympäristövaikutusten arviointimenettelystä annetun lain (468/1994) mukainen ympäristövaikutusten arviointiselostus tai Natura-arvio.
- 7.9.1 Liitteenä tarkka tutkimussuunnitelma suojelualueelta, joka sisältää kulku-urat ja yksityiskohtaiset tutkimuskohteet paikkatiedostoina (Tab-tiedosto ETRS-TM35FIN)
- 7.9.2 Tiivistelmä Natura-arviosta ja sen liitteissä esitetyistä tiedoista kuulutusta varten (vain julkiset tiedot)*
- 7.10 Tiivistelmä hakemuksessa ja sen liitteissä esitetyistä tiedoista kuulutusta varten*
- 7.10.1 Tätä malminetsintäluvhakemusta voidaan käyttää kuulutusasiakirjana, eikä erillistä tiivistelmää hakemuksesta toimiteta
- 7.11 Merkinnät hakemustietojen julkisuudesta*
- 7.12 Hakemukseen liittyviä yhteisiä alueita**

*) Luvan hakijan tulee ilmoittaa lupahakemuksen toimittamisen yhteydessä perusteltu käsityksensä siitä, miltä osin lupahakemus tai sen liitteet sisältävät viranomaisten toiminnan julkisuudesta annetun lain (621/1999) tai muun lainsäädännön mukaan salassa pidettäviä tietoja. Hakijan tulee mahdollisuuksien mukaan toimittaa hakemuksen yhteydessä yleisluontoinen yhteenveto 1 momentissa tarkoitetuista hakemuksen tiedoista, joita voidaan esittää yleisölle.

**) Jos kaivoslain 34 §:n mukainen hakemus koskee yhteisalueilla (758/1989) tarkoitettua yhteistä aluetta tai yhteismetsälaissa (109/2003) tarkoitettua yhteismetsää, hakemukseen on liitettävä sellainen selvitys, joka on tarpeen tiedoksiannon toimittamiseksi yhteisen alueen tai yhteismetsän osakaskunnalle. Vna (391/2012)

8. Vakuus malminetsintälupaa varten

8.1 Hakijan ehdotus vakuudeksi hakemuksessa esitetylle toiminnalle ja perustelut

Vakuus asetetaan Tukesin ohjeiden mukaisesti.

9. Malminetsintäluvan jälkitoimenpiteet

9.1 Selvitys jälkitoimenpiteistä malminetsintälupa-alueella toiminnan lopettamisen jälkeen

Toiminnan loputtua alueella Rupert Finland Oy:n toimesta, yhtiö saattaa alueen mahdollisimman pikaisesti yleisen turvallisuuden vaatimaan kuntoon. Alue kunnostetaan ja siistitään ja saatetaan mahdollisimman luonnonmukaiseen tilaan.

Alueesta luopumisen jälkeen kaivosviranomaisille toimitetaan tutkimustyöselostukset, tutkimuksiin liittyvät tietoaineistot sekä edustava määrä mahdollisista kairasydämistä.

JATKOAIKAHAKEMUS

(Tämä osa koskee edellisten lisäksi vain valtauksien ja malminetsintälupien jatkoaikahakemuksia)

10. Malminetsintäluvan voimassaolon edellytykset



10.1 Selvitys malminetsinnän tehokkuudesta, tehdyistä toimenpiteistä, tuloksista ja kustannuksista

Aikaisempi luvanhaltija (Lapland Goldminers) on Soretiajärvi 3 ja 4 malminetsintälupa-alueilla suorittanut geokemiallista näytteenotto-ohjelmaa, jossa otettiin sekä kallioperänäytteitä että moreeninäytteitä. Näytteidenottoja oli yhteensä noin 121 kpl, ja ne suoritettiin 2 hehtaaria kokoisella alueella alueen luoteisosassa. Alueella on myös kairattu kaksi reikää Scanminingin toimesta. Soretiajärvi 3- alueella on hirvilavanmaan kultahanke. Yhtiö näkee että sekä Soretiajärvi 3 että Soretiajärvi 4 ovat tärkeitä osia Hirvilavanmaan hanketta.

Malminetsintätyön kustannukset Rupert Finland Oy rahoittaa Rupert Resources Ltd.:n kautta (Kanadalainen, Toronton pörssiin listattu yhtiö).

10.2 Selvitys esiintymän hyödyntämismahdollisuuksista ja jatkotutkimusten tarpeellisuudesta

Rupert Finland Oy katsoo että jatkotutkimukset ovat erittäin tärkeitä Pahtavaaran kaivoksen tulevaisuutta ajatellen. Mahdolliset alueelta löytyvät malmiot sijaitsevat kuljetusetäisyydellä Pahtavaaran olemassa olevia laitoksia ja on oletettavaa että mahdolliset malmityypit ovat pitkälti vastaavia alueen aiempien malmien kanssa joten niiden rikastaminen ja hyödyntäminen on helppoa.

10.3 Perustelut alueen rajaukselle

Koko alue on malminetsinnällisesti erittäin potentiaalinen ja koska alueella ei ole tehty mitään tutkimuksia Rupert Finland Oy:n toimesta ja hyvin rajallisesti aiempienkin toimijoiden toimesta, Rupert Finland Oy ei halua rajata aluetta tässä vaiheessa yhtään pienemmäksi. Tutkimuksia Rupert aikoo tehdä koko haettavalla alueella.

11. Lisätietoja



11.1 Lisätietoja malminetsintälupaa varten

Kyseessä oleva alue on alun perin Lapland Goldminers Oy:n hakema malminetsintäalue jota ei ehditty käsitellä Lapland Goldminers yhtiön mentyä konkurssiin. Konkurssipesä on pitänyt hakemusta vireillä ja sitä on sittemmin siirretty Rupert Finland Oy:n nimiin.

Rupert Finland Oy pyytää hakemusten mahdollisimman pikaista käsittelyä, jotta kenttäkaudella 2017 päästäisiin tekemään maastotöitä ennen lumen tuloa.

12. Lomakkeen lähettäminen

Voit tulostaa ja tallentaa lomakkeen itsellesi ao. painikkeiden avulla.

Lomake lähetetään sähköisesti Tukesiin **Tallenna ja lähetä lomake** -painiketta painamalla; ohjelma pyytää sinua ensin tallentamaan lomakkeen jonka jälkeen sen voi lähettää oman tietokoneesi sähköpostiohjelmalla Tukesiin.

Voit lähettää lomakkeen myös itse suoraan osoitteeseen: kaivosasiat@tukes.fi.

Allekirjoitus



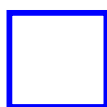
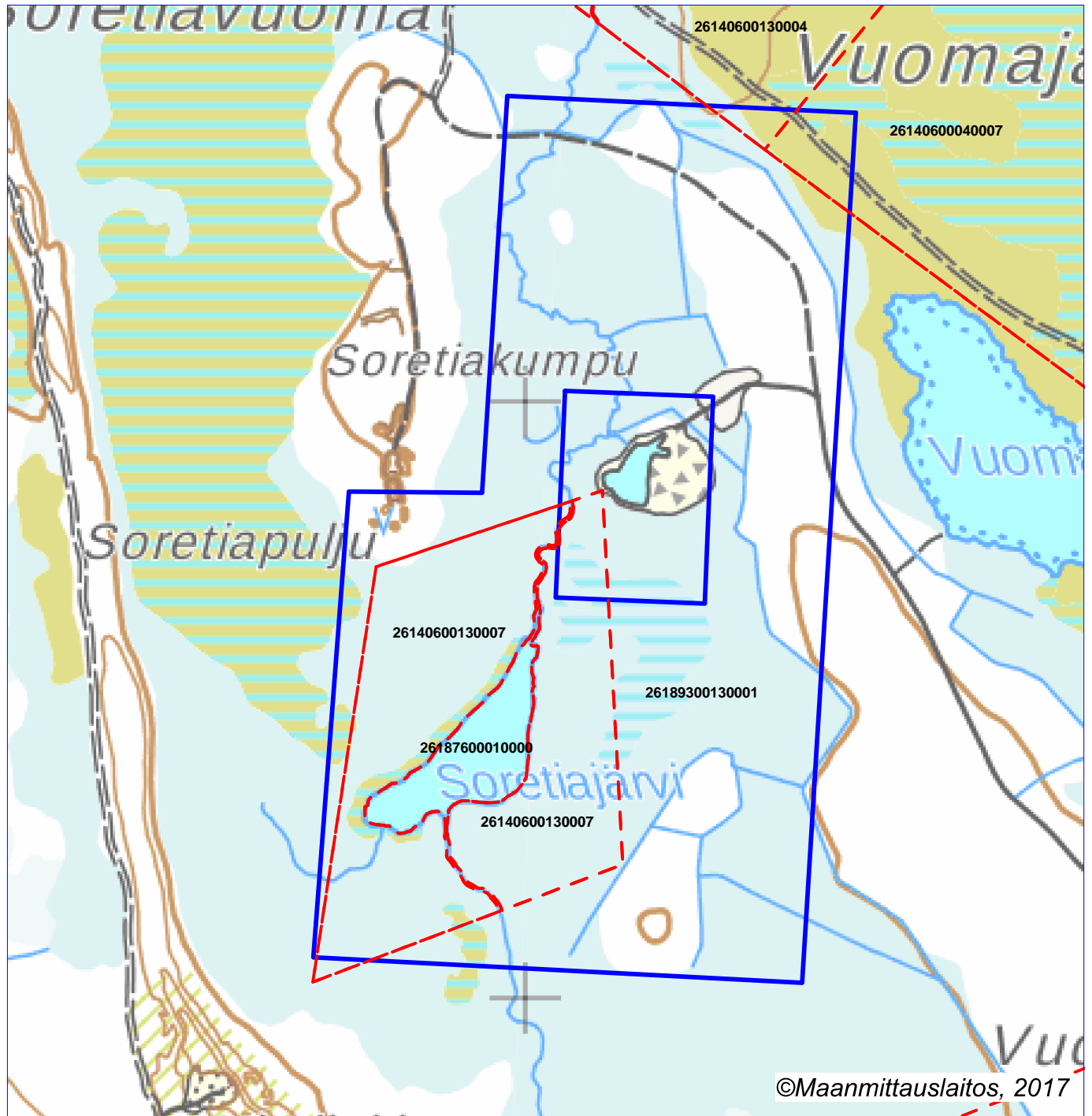
Robert Stenberg
2017.06.20 15:21:16 +03'00'

Nimenselvennys

HUOM!

Muistithan ennen lomakkeen täyttämistä tutustua erilliseen liitteeseen: [Huomioitavat lain ja asetuksen kohdat](#) (klikkaa linkkiä).

Jotta hakemus saa kaivoslain (621/2011) 32 §:n mukaisen etuoikeuden kohteelle, on kaikki kaikkiin kohtiin vastattava ja kaivoslain 34§:n edellyttämällä tavalla, 7 § JA 9 §:n esteet huomioiden. Vastaa kaikkiin kohtiin ja POISTA ESTEET ALUERAJAUKSESTA.



Malminetsintälupahakemusalue



Kiinteistörajat

Mittakaava 1:10 000

Rupert Finland Oy
Soretiajärvi 4
ML2012:0196



© Maanmittauslaitos, 2017

Aineiston kopiointi ilman maanmittauslaitoksen lupaa kielletty