

Keliber Oy  
Toholammintie 496  
69600 KAUSTBY

## BESLUT OM INMUTNINGSRÄTT

**Namn** Syväjärvi 2

**Sökande** Keliber Oy  
Kaustby

**Kontaktuppgifter:**  
Toholammintie 496  
69600 KAUSTBY

### Grund för ansökan

Malmletning enligt 12 § i gruvlagen kan utföras på inmutningsområdet med stöd av inmutningsrätt.

Inmutningsrätt har sökts för fem (5) år.

### Inledande av ärendet

Ärendet inleddes den 5 oktober 2010 genom en ansökan som lämnades in till arbets- och näringsministeriet. Gruvlagen (503/1965) har upphävts genom den gruvlag (621/2011) som trädde i kraft den 1 juli 2011 och enligt vilken de ärenden som med stöd av den upphävda gruvlagen är anhängiga vid arbets- och näringsministeriet överförs till Säkerhets- och kemikalieverket (Tukes) som är gruvmyndighet. Ansökningar som anhängiggjorts före den 1 juli 2011 avgörs i enlighet med gruvlagen (503/1965) och med beaktande av övergångsbestämmelserna i den nya gruvlagen (621/2011).

Ansökan om inmutning har förflyttats från Geologiska forskningscentralen till Keliber Oy 18.12.2012.

Ytterligare utredningar om ansökan har begärts 1.2.2011

Ansökan har kompletterats med:

- 15.11.2010 hinderlöshetsintyg
- 1.2.2011 karta

- 12.2.2013 uppgifter om markägare och rågrannar, arealer och fastigheter

### Inmutningsområden

Detta beslut gäller följande områden:

Karleby (272)

#### GruvNr 9065/1; inmutningsområdets namn: Syväjärvi 2

Fastighetens Rnr	Fastighetens namn	By	ha
272-418-115-32	Syväjärvi	Jokikylä	11,38
272-418-15-8	Järvipalsta	Jokikylä	10,70
272-418-16-15	Kolonin	Jokikylä	10,86
272-418-16-42	Tikkanen	Jokikylä	1,15
272-418-16-8	Toroja	Jokikylä	7,92
272-418-50-12	Konttila	Jokikylä	0,20
272-418-50-13	Sydanmaa	Jokikylä	15,29
272-418-50-21	Järvikangas	Jokikylä	0,93
272-418-50-24	Korpi	Jokikylä	1,17
272-418-50-25	Heinäranta	Jokikylä	12,00
272-419-1-141	Hirvikangas	Kälviä	9,57
272-419-1-24	Rautajalka	Kälviä	8,27
272-419-1-91	Maijala	Kälviä	7,42
272-876-3-1	Vesialue	Samfällda vattenområdena	1,63
		<b>Sammanlagt</b>	<b>98,49</b>

Fastighetsgränserna för de enskilda inmutningarna framgår av det kartmaterial som bifogas beslutet.

### Hinderlöshetsintyg

Med ansökningshandlingarna har inlämnats ett intyg där det konstateras att på det ansökta området finns inga inmutningshinder enligt 6 § i gruvlagen (503/1965).

### Antagande om gruvmineraler

Sökanden antar att följande gruvmineraler förekommer på inmutningsområdet: litium.

Motiveringen till antaget framgår av bilaga 1.

## Undersökningarnas uppskattade omfattning och art

Sökandens uppskattning av undersökningarnas omfattning och art presenteras i bilaga 1.

## Information om ansökan och begäran om utlåtande

Meddelande om ansökan har sänts till markägarna för hörande av parter samt begäran om utlåtande till kommunen vars områden berörs, närings-, trafik- och miljöcentralen (ELY-centralen) och vid behov andra instanser som nämns i lagstiftningen den 10 oktober 2013.

Dessutom har ansökan varit framlagd till den 8 november 2013 i kommunalkanslien i området samt i Tukes registratorskontor. Utlåtanden och åsikter skulle lämnas in senast den 8 november 2013.

Ägarna till de grannfastigheter som gränsar till inmutningsområdet har inte betraktats som parter, eftersom sökanden har i sin ansökan meddelat avstå från rätten enligt 12 § i gruvlagen (503/1965) att använda mark utanför området för vägar samt kraft-, vatten och andra ledningar.

## Utlåtanden och åsikter samt sökandens bemötande

De utlåtanden och åsikter som inlämnats med anledning av ansökan samt sökandens bemötande presenteras i bilaga 2.

## Säkerhets- och kemikalieverkets avgörande

Sökanden är inmutningsberättigad i enlighet med 1 § 1 mom. i gruvlagen (503/1965).

Tukes godkänner inmutningsansökan med följande villkor som anges i bilaga 3 samt utfärdar till sökanden som inmutare följande mutsedlar som ingår i detta beslut:

1. Gruvregisternummer 9065/1 Syväjärvi 2

## Villkor samt motivering till beslutet och villkoren

De villkor som Tukes ställer samt motiveringen till beslutet och villkoren presenteras i bilaga 3.

## Svar på utlåtandena och åsikterna

Tukes svar på de utlåtanden och åsikter som inlämnats i fråga om ansökan presenteras i bilaga 3.

## Inledande av malmletningen

Undersökningsarbetena på inmutningsområdena kan med stöd av 31 § i förvaltningsprocesslagen (586/1996) inledas först efter det att detta beslut har vunnit laga kraft samt inmutningserättning för det första året har betalats till markägarna.

**Beslutsavgift**

Avgiften för detta beslut är 60 € och avgiften för varje mutsedel som ingår i beslutet är 400 €.

Avgiften tas ut i enlighet med arbets- och näringsministeriets förordning om avgiftsbelagda prestationer som var i kraft när ansökan inlämnades. Räkningen sänds separat.

**Information om beslutet**

Information om beslutet ges i enlighet med 58 § i gruvlagen (621/2011). Inmutningsbeslutet jämte bilagor sänds med posten till sökanden. En kopia av beslutet sänds till dem som särskilt har bett om det och till de kommuner, ELY-centraler och andra myndigheter som delgetts ärendet under handläggningen eller av vilka utlåtande har begärts.

Information om att beslut meddelas lämnas till dem som har framställt anmärkning i ärendet eller som särskilt har bett om att bli underrättade och till de sakägare som saken särskilt gäller.

Information om att beslut meddelas kungörs på anslagstavlor i de kommuner vars områden berörs. Till det beslut som utgör bilaga till kungörelsen fogas en svenskspråkig kopia av beslutet.

Beslutet antecknas i fastighetsdatasystemet. Ett meddelande om att beslutet läggs fram publiceras i Keskipohjanmaa - tidning och i Österbottens Tidning.

**Sökande av ändring**

Ändring i detta beslut får sökas med stöd av 162 § i gruvlagen (621/2011) genom besvär hos Vasa förvaltningsdomstol.

Besvärstiden är 30 dagar från den dag då beslutet delgavs. Av den bifogade besvärсанvisningen framgår hur man ska gå till väga när man söker ändring.

Avgiften för beslutet överklagas i samma ordning som huvudärendet.

**Mera information**

kaivosasiat@tukes.fi eller tfn 029 50 52127.

Maria Kivi  
överinspektör

Raisa Mohsen  
assistent

**BILAGOR** Bilaga 1: Motivering till antagandet samt undersökningarnas uppskattade omfattning och art

Bilaga 2: Utlåtanden och åsikter samt sökandens bemötande

Bilaga 3: Villkor samt motivering till beslutet och villkoren, svar på utlåtanden och åsikter

Bilaga 4: Besvärsanvisning

Bilaga 5: Förteckning över berörda parter

Bilaga 6: Karta över inmutningsområdena

Bilaga 7: De mutsedlar för enskilda inmutningsområden som ingår i beslutet sänds endast till sökanden samt som en del av den offentliga kungörelsen

## Antagande om gruvmineraler

I det intilliggande inmutningsområdet (Syväjärvi GruvNr 8179) har man hittat spodumenförande pegmatitgångar som med största sannolikhet fortsätter norr om inmutningsområdet Syväjärvi, i det område för vilket inmutning nysöks.

GTK har under förbehållstiden med markägarnas tillstånd utfört malmetning, bergsborrning och geokemisk provtagning i området.

## Undersökningarnas uppskattade omfattning och art

Geologiska forskningscentralen har för avsikt att utreda den spodumenförande pegmatitfyndighetens sträckning genom moränprovtagning och djupborrning.

Inmutningsområdet hör till en malmpotentiell zon och i området kommer man att utföra fortsatta undersökningar, närmast geofysiska markmatningar i terrängen, detaljerad kartläggning av berggrunden och provtagning med djupborrningsutrustning. Djupborrningen utförs med s.k. lätt provtagningsutrustning.

Undersökningarna och åtgärderna utförs på ett sätt som minimerar olägenheterna för markägarna. Innan borrningarna inleds kontakter man markägarna och kommer överens om en tidpunkt när borrningarna inte stör deras dagliga verksamhet. Undersökningarna tar cirka 1- 4 månader per år. I åkerområden utförs borrningar på hösten och vintern, i skogsområden eventuellt även på sommaren. Borrningar utförs på en 1-1,5 km lång sträcka i inmutningsområdet. Borrningarna påverkas av de tillgängliga resurserna och föregående års undersökningsresultat.

Torrläggning, provbrytning och provanrikning kommer inte att utföras i det sökta inmutningsområdet.

## Utlåtanden som getts med anledning av ansökan

### Karleby stad

För ansökningarnas del har en separat bedömning i förhållande till övrig lagstiftning utförts vid tekniska servicecentret. Om området kan konstateras att det efter kontroll inte föreligger något sådant hinder enligt markanvändnings- och bygglagen eller miljölagstiftningen för beviljande av ansökan. För området finns ingen general- eller detaljplan med rättsverkan. I närheten av området finns Vionoja Naturaområde och området är inte grundvattenområde. Enligt tillgängliga utredningar förekommer inte heller objekt enligt fornminneslagen på området.

Karleby stad har ingenting att anmärka på basis av prövningen enligt markanvändnings- och miljölagstiftningen.

### Närings-, trafik- och miljöcentralen i Södra Österbotten (ELY-centralen)

#### Naturskyddssynpunkter

Närmaste skyddsområde är: Vioneva Naturaområde/myrskyddsområde cirka 2,05 km öster (E) om objekten.

ELY-centralen känner inte till att det i inmutningsområdet skulle förekomma naturtyper enligt 29 § i naturvårdslagen eller arter enligt 49 § i naturvårdslagen. Närmaste kungsörnsrevir finns i riktning mot Vioneva cirka 290 m mot öst, cirka 2250 m mot nordost och cirka 2430 m mot öst. Närmaste fiskgjusbon finns cirka 4,36 km mot sydost, cirka 5280 m mot väst och cirka 5770 m mot väst. Undersökningsverksamheten måste genomföras så att den inte medför störningar för den skygga kungsörnen och fiskgjusen under häckningstiden (1.2 - 31.7). Inom undersökningsområdet kan det förekomma åkergroda. Undersökningarna får inte orsaka förändringar i de eventuella åkergrodornas förökningsområden i vattendrag och våtmarker som åstadkommit av människan.

#### Miljöskyddssynpunkter

##### *Bränsle- och smörjmedel*

Bränsle- och smörjmedel samt kemikalier ska lagras och hanteras så att de inte orsakar osnygghet, nedskräpning, luktolägenheter, risk för förorening av vattendrag eller andra miljöskador.

##### *Exceptionella situationer*

I situationer där utsläpp i luften eller vattnet som till omfattningen eller arten avviker från det sedvanliga har förekommit eller hotar, måste man utan dröjsmål vidta ändamålsenliga åtgärder för att förhindra sådana utsläpp, bekämpa de skador som utsläppen orsakat och hindra att saken upprepas.

##### *Buller*

Man bör sträva efter att utföra borrhningar och grävningssarbete som förekommer på området vardagar kl. 7–22.

##### *Avslutande av verksamheten*

När verksamheten upphört ska området snyggas upp och avfall som verksamheten gett upphov till ska föras till ett ändamålsenligt mottagningsställe. Dessutom ska strävan vara att anpassa eventuella undersökningsschakt m.m. spår av verksamheten till landskapet.

**Åsikter som inlämnats med anledning av ansökan**

Åsikter av ansökan har inte inlämnats.

**Sökandens bemötande**

Bemötande har inte begärts av sökanden.



## Motivering till beslutet

### Allmän motivering

Enligt 4.1 § i gruvlagen (503/1965) bör den som vill begagna sig av i gruvlagen avsedd rätt till fyndighet söka antingen mutsedel för området eller samtidigt även utmålsläggning för fyndighetens utnyttjande. Enligt 2 mom. i paragrafen har sökanden (inmutaren) efter att ha erhållit mutsedel rätt (inmutningsrätt) att inom det i mutsedeln angivna området (inmutningsområdet) utföra undersökning av gruvmineral enligt bestämmelserna i 3 kap. och att utnyttja dem enligt 4 § 3 och 4 mom.

Enligt 6.1 § punkt 2 i gruvlagen (503/1965) får fyndighet inte inmutas inom tidigare inmutningsområde eller utmål utan tillstånd av gruvmyndigheten, om inte fem år har förflutit från det inmutningen eller gruvrätten förfallit. Gruvmyndigheten kan dock enligt sin prövning avvika från den femåriga tidsgränsen och bevilja sökanden inmutningsrätt.

Enligt 8.1 § i gruvlagen (503/1965) ska i inmutningsansökan uppges bland annat inmutningsområdets storlek, dess geografiska läge och gränser samt gränserna för där belägna fastigheter, så noggrant angivna på en karta som bifogats ansökan att det inte kan uppstå någon ovisshet om dem, jämte en godtagbar utredning om att ovan i 6 § nämnda inmutningshinder inte föreligger.

Enligt 9 § i gruvlagen (503/1965) kan sökanden beredas tillfälle att komplettera ansökan och inom viss tid förete ytterligare utredning, vid äventyr att ansökan annars kan förkastas såsom bristfällig och outhärdad. Sökanden kan också på eget initiativ komplettera sin ansökan eller för behandlingen av ärendet ändra sin inlämnade handling samt under behandlingens gång tillstå myndigheten de handlingar som behövs för avgörandet av ärendet. 22 § i förvaltningslagen 434/2003) kompletterar 9 § i gruvlagen.

Enligt 10 § i gruvlagen (503/1965) ska sökanden av gruvmyndigheten erhålla mutsedel för det område som avses i ansökan eller för den del av området för vilken inmutningshinder inte finns, om inmutningsansökan uppfyller de i gruvlagen föreskrivna förutsättningarna.

Antagande om gruvmineralfyndighet samt bedömning av undersökningsåtgärderna ska göras separat för varje inmutningsområde som ansökan gäller. En ansökan som gäller flera områden kan behandlas på en gång.

Enligt 12 § i gruvlagen (503/1965) har inmutaren rätt att, på villkor som stadgas i kapitel 3 i gruvlagen, på inmutningsområdet utföra undersökningsarbete på utrönande av fyndighetens art och omfattning samt att efter behov även använda mark utanför området för vägar samt kraft-, vatten- och andra ledningar. Undersökningsarbetet och användningen av områdena ska inskränka sig till åtgärder som är nödvändiga för uppnåendet av ändamålet med undersökningen. Åtgärderna ska vidtas på ett sådant sätt att de orsakar minsta möjliga skada eller olägenhet.

### Bestämmelserna i naturvårdslagen

När tillståndsärenden avgörs och andra myndighetsbeslut fattas ska enligt 71.2 § i gruvlagen (503/1965) iakttas vad som föreskrivs i 4, 9, 39, 42, 47–49, 55 och 56 § samt 4, 5 och 10 kap. i naturvårdslagen (1096/1996) och med stöd av nämnda bestämmelser.

## Säkerhets- och kemikalieverkets villkor och motivering

1. Inmutningsrätten gäller i fem (5) år från den dag detta beslut har meddelats.

*Motivering:* Enligt 10 § i gruvlagen (503/1965) är inmutningen med beaktande av den uppskattade omfattningen och arten av de undersökningar som behövs i kraft i minst ett år och längst fem år från utfärdandet av mutsedeln. Sökanden har lagt fram en undersökningsplan, som ska anses vara förenlig med 8 § i gruvlagen (503/1965) och tillräcklig.

Sökanden har efter den utsatta tiden möjlighet att ansöka om förlängning av inmutningsrättens giltighetstid på det sätt som det i gruvlagen (621/2011) föreskrivs om förlängd giltighetstid för malmletningstillstånd. Enligt övergångsbestämmelsen i 180 § 2 mom. i gruvlagen (621/2011) tillämpas på förlängning av inmutningsrättens giltighetstid vad som bestäms i lagens 61, 66 och 72 § om förlängning av malmletningstillstånds giltighetstid. Enligt 27 § 1 mom. i statsrådets förordning om gruvdrift (391/2012), som grundar sig på 66 § 2 mom. i gruvlagen (621/2011), ska ansökan om förlängning av giltighetstiden för ett tillstånd lämnas till tillståndsmyndigheten senast två månader innan inmutningsrätten upphör att gälla.

2. Inmutaren får inte utan markägarens tillstånd tillgodogöra sig inom inmutningsområdet brutna gruvmineral på annat sätt än vad som är nödvändigt för undersökning av deras användbarhet och försäljningsmöjligheter.

*Motivering:* Av informativa skäl har i beslutet redogjorts för inskränkningen enligt 12.3 § i gruvlagen (503/1965) att utnyttja gruvmineraler som brutits inom inmutningsområdet.

3. Inmutaren ska till ägarna till fastigheter inom inmutningsområdet erlagga en årlig inmutningsersättning, var storlek är 20 euro per hektar. Inmutaren bör inom ett år från det att mutsedel utfärdats tillstålla gruvmyndigheten bevis över betalningen av den första inmutningsersättningen till markägarna. För de följande åren bör inmutaren erlagga inmutningsersättning senast den 15 mars varje år. Om inmutningsersättning inte betalas kan inmutningen förklaras förverkad. På inmutningsområden får undersökningsarbete inte företas förrän inmutningsersättning för det aktuella året har erlagts.

*Motivering:* Av informativa skäl har i beslutet redogjorts för markägarnas rätt till inmutningsersättning enligt 15 § i gruvlagen (503/1965) 15 §. Inmutningsersättningens storlek bestäms enligt 179.2 § i gruvlagen (621/2011).

4. Inmutaren ska skriftligt underrätta ägarna till fastigheter som ligger inom eller gränsar till inmutningsområdet och andra rättsinnehavare på förhand om alla terrängarbeten som kan orsaka skada eller olägenhet, samt om tillfälliga konstruktioner. Meddelande ska ges i så god tid att ägaren eller innehavaren har möjligt att kräva att säkerhet ska ställas för en skada eller olägenhet som inmutaren är skyldig att ersätta.

*Motivering:* För ägaren eller innehavaren av inmutningsområdet eller ett område som gränsar till det är rätten enligt 15 § i gruvlagen (503/1965) att kräva att säkerhet ställs innan undersökningsarbeten inleds centralt med tanke på rättsskyddet. För att det ska vara möjligt att utöva denna rätt effektivt, ska inmutaren informera dessa aktörer tillräckligt tidigt. Ersättningskyldigheten

gäller permanent och övergående skada eller olägenhet som förorsakas av undersökningsarbetena eller områdenas användning. Dessutom har man beaktat 12 § i gruvlagen (621/2011).

5. Inmutaren ska till gruvmyndigheten årligen lämna en redogörelse för utförda undersökningsarbeten och resultaten av dem. Redogörelsen bör innehålla uppgifter om använda undersöknings- och arbetsmetoder samt ett sammandrag av utförda undersökningar och de huvudsakliga undersökningsresultaten. Tidpunkten för lämnande av redogörelse för kalenderåret framgår av respektive anvisning om rapportering till gruvmyndigheten.

*Motivering:* Skyldigheten att lämna redogörelse grundar sig på 14 § i gruvlagen (621/2011) i och med övergångsbestämmelsen i lagens 179 § 3 mom. Med stöd av bestämmelsen i momentet föreskrivs närmare om saken i 4 § statsrådets förordning om gruvdrift (391/2012). Gruvmyndigheten ger sökandena närmare anvisningar om rapporteringens form och tidpunkt i en anvisning som publiceras på Tukes webbplats.

6. När inmutningsrätten har förfallit eller återkallats ska inmutaren omedelbart försätta inmutningsområdet i det skick som den allmänna säkerheten kräver, bortskaffa tillfälliga konstruktioner och anordningar, se till att området istandsätts och snyggas upp och återställa det i ett så naturenligt skick som möjligt. Inmutaren ska skriftligen anmäla till gruvmyndigheten, ägarna till fastigheter inom inmutningsområdet och övriga rättsinnehavare när ovannämnda åtgärder har slutförts.

*Motivering:* Av informativa skäl har i beslutet redogjorts för inmutarens skyldighet att vidta efteråtgärder enligt 15 § i gruvlagen (621/2011). Förpliktelsen grundar sig på 179.3 § i gruvlagen (621/2011).

7. När inmutningsrätten har förfallit eller återkallats ska inmutaren inom sex månader till gruvmyndigheten lämna en redogörelse för undersökningsarbetet, informationsmaterialet som gäller undersökningen och en representativ del av borrhärderna.

*Motivering:* Av informativa skäl har i beslutet redogjorts för inmutarens skyldighet att vidta efteråtgärder enligt 15 § i gruvlagen (621/2011). Förpliktelsen grundar sig på 179.3 § i gruvlagen (621/2011).

8. Inmutaren får inte på marken släppa ut bränsle eller andra miljöfarliga ämnen, som kan förstöra marken. Inmutaren ska också se till att det avfall som uppstår av verksamheten hanteras på rätt sätt och att verksamheten inte orsakar nedskräpning.

*Motivering:* Förbudet mot förorening av mark enligt 7 § i miljöskyddslagen (86/2000) gäller också malmletning. Med beaktande av de undersökningsåtgärder som tillåts enligt beslutet beräknas risk för förorening närmast kunna uppstå, om inmutaren lämnar eller släpper ut bränsle eller andra miljöfarliga ämnen i marken. Med stöd av 28 § i avfallslagen (646/2011) ska inmutaren se till att återvinning eller behandling av avfallet ordnas och följa bestämmelserna i 29 § i avfallslagen om överlämnande och mottagande av avfall. Nedskräpningsförbudet enligt 72 § i avfallslagen gäller även malmletning. Med stöd av denna paragraf är det förbjudet att lämna skräp, smuts eller en anordning eller något annat kasserat föremål i miljön så att det kan förorsaka hälsan fara eller skada, osnygghet, förfulning av landskapet, minskad trivsel eller någon annan liknande risk eller olägenhet. Med stöd av 73 § i avfallslagen ska den

som har skräpat ned, avlägsna det nedskräpande föremålet eller ämnet ur miljö och städa upp det nedskräpade området även i övrigt.

9. I fråga om de borrhningar som eventuellt ska göras med stöd av inmutningsrätten ska inmutaren se till att rören bryts av så nära markytan som möjligt och att rörens ändrar täpps till.

*Motivering:* Genom villkoret att borrhören ska brytas av så nära markytan som möjligt förbättras områdets övriga användares säkerhet på det sätt som förutsätts i 12.2 § i gruvlagen (503/1965). Åtgärden är motiverad även enligt syftet i 20 § i gruvlagen (503/1965), enligt vilken inmutaren ska, då inmutningsrätten frånträts eller förverkats, ofördröjligen försätta inmutningsområdet i det skick den allmänna säkerheten kräver.

10. Om inmutaren under giltighetstiden för inmutningen utför provbrytning, torrläggning, provanrikning eller andra miljöåtgärder eller åtgärder med motsvarande verkningar, ska inmutaren anmäla det på förhand till gruvmyndigheten. Anmälan ska göras i god tid innan åtgärden inleds. Gruvmyndigheten kan för övervakningen, efter att ha fått anmälan, vid behov meddela villkor för verkställandet av åtgärderna.

*Motivering:* Eftersom inmutaren inte har presenterat en undersökningsplan enligt 8.1 § 4 punkten i gruvlagen (503/1965) så detaljerat att det vid beslut om inmutningsrätten är möjligt att uppskatta hur nödvändiga de undersökningsåtgärder som ska utföras enligt 12 § i gruvlagen (503/1965) är med tanke på ändamålet med undersökningsarbetet, fogas till beslutet ett villkor att göra en anmälan till gruvmyndigheten innan inmutaren vidtar åtgärder som tillåts enligt 12 § men som till sina verkningar är mera betydande än sedvanliga undersökningsåtgärder. Därigenom klarläggs om det med stöd av 4 § i lagen om förfarandet vid miljökonsekvensbedömning (468/1994) är nödvändigt att utföra miljökonsekvensbedömning eller om projektet kräver en sådan anmälan om verksamhet av försöksnatur som enligt 61 § i miljöskyddslagen (86/2000) ska tillställas miljöskyddsmyndigheten. Samtidigt har gruvmyndigheten möjlighet att för att genomföra tillsynen över gruvlagens (503/1965 och 621/2011) efterlevnad utvärdera åtgärdernas konsekvenser och vid behov utfärda mer detaljerade villkor om utförandet av åtgärderna.

11. Utöver vad som bestäms i gruvlagen (503/1965) och i gruvlagens (621/2011) övergångsbestämmelser, ska inmutaren vid malmletningen och användningen av områdena följa vad som bestäms någon annanstans i lag.

*Motivering:* Med omnämmandet av skyldigheten att iaktta förpliktelser och villkor som bestäms någon annanstans i lag fästes inmutarens uppmärksamhet vid att även förpliktelser, begränsningar och bestämmelser någon annanstans i lag ska beaktas vid letningsarbete enligt gruvlagen (503/1965) och gruvlagens (621/2011) övergångsbestämmelser.

#### Svar på utlåtandena och åsikterna

De omständigheter som har framförts i utlåtandena och åsikterna har beaktats i beslutet genom tillståndsvillkoren. Dessutom konstateras följande:

- det behövs inget separat villkor beträffande de stora rovfåglars revir som nämns i ELY-centralens utlåtande, då man beaktar revirens läge i förhållande till undersökningsområdet. I fråga om kända boträd för fridlysta rovfåglar hänvisas emellertid till 39 § i naturvårdslagen (1096/1996), som även inmutaren med stöd av gruvlagen ska följa bl.a. vid trafiken till undersökningsobjektet. Genom detta beslut underrättas inmutaren om saken, för att nödvändig försiktighet ska iakttas vid undersökningarna särskilt under häckningstiden.
- Enligt ELY-centralens utlåtande kan det i undersökningsområdet förekomma åkergröda, som är en fridlyst djurart och en djurart enligt naturdirektivets bilaga IV (a). Enligt vad som sägs i fridlysningsstadgandena i 39 § i naturvårdslagen (1096/1996) och i naturdirektivets bilaga IV (a) är det bl.a. förbjudet att förstöra och försämra föröknings- eller rastplatser för exemplar av dessa djurarter. Med beaktande av att förekomster av åkergröda inte konstaterats i området, är det inte nödvändigt att utfärda ett separat tillståndsvillkor om detta för inmutaren. Genom detta beslut underrättas inmutaren emellertid om saken, för att nödvändig försiktighet ska iakttas vid undersökningarna och bl.a. vid trafiken till undersökningsobjektet. Vid behov ska inmutaren kontakta ELY-centralen för att identifiera eventuella förekomstplatser för åkergröda i terrängen.

I beslutet är det inte heller nödvändigt att ålägga skyldighet att utreda åkergrödans eventuella förekomstplatser före undersökningsarbetena, eftersom det ur gruvlagen (503/1965) eller naturvårdslagen inte kan härledas att inmutaren är skyldig att utreda förekomstplatser. (Hänvisningar: högsta förvaltningsdomstolens beslut om fastställning av utmål 16.5.2008, liggare 1176, diarienummer 1967/1/07 samt Tavastehus förvaltningsdomstols beslut om fastställning av utmål 20.11.2013, beslutsnummer 13/0558/1, diarienummer 02469/12/7203.

- Vad gäller den eventuella bullerolägenhet som nämns i ELY-centralens utlåtande finns det inte skäl att utfärda något separat tillståndsvillkor för inmutaren, då man beaktar hänvisningen i tillståndsvillkor 11 om skyldigheten att följa övrig lagstiftning. Vad gäller i utlåtandet nämnd hantering av bränslen, smörjmedel och kemikalier samt exceptionella situationer hänvisas till tillståndsvillkoren 8 och 11.
- Vad gäller efterbehandlingsåtgärder, provschakt och återställande av landskapet konstateras att det med stöd av gruvlagen förutsätts att inmutaren utför undersökningarna så att de medför minsta möjliga skada eller olägenhet. Till följd av detta – och även med hänvisning till vad som konstaterats i tillståndsvillkor 6 – ska inmutningsområdet försättas i ett tillstånd som är tillfredsställande landskapsmässigt och med avseende på miljön i övrigt, bl.a. genom att täcka igen provschakten och anpassa dem till landskapet.

Eftersom det är fråga om undersökningsskedet behandlas konsekvenserna av eventuell gruvverksamhet inte i detta beslut.

Inmutningsområdet är avgränsat enligt 6.1 § 6 punkten i gruvlagen (503/1965).

#### Tillämpade bestämmelser

Gruvlagen (503/1965)  
Gruvlagen (621/2011)

Gruvförordningen (663/1965)

Statsrådets förordning om gruvdrift (391/2012)

Naturvårdslagen (1096/1996)

Förvaltningslagen (434/2003)

Avfallslag (646/2011)

Miljöskyddslag (86/2000)

Arbets- och näringsministeriets förordning om avgiftsbelagda prestationer (630/2010)

## BESVÄRSANVISNING

### Besvärsmyndighet

Ändring i detta beslut får sökas genom besvär hos den förvaltningsdomstol inom vars domkrets största delen av det område som avses i detta beslut ligger. Den behöriga förvaltningsdomstolen nämns i slutet av besvärсанvisningen. Besvärsskriften riktas till besvärsmyndigheten och den ska inom besvärstiden lämnas in till förvaltningsdomstolens registratorskontor.

### Besvärstid

Besvär ska anföras inom trettio (30) dagar från den dag då beslutet delgavs. Delgivningsdagen räknas inte in i besvärstiden. Besvärstiden går ut **3.2.2014**.

### Besvärsrätt

Över beslut kan besvär anföras av dem vars rätt, skyldighet eller fördel kan påverkas av saken, samt av registrerade föreningar och stiftelser inom influensområdet vilkas syfte är att främja skyddet av miljön, hälsan eller naturen eller trivseln i en boendemiljö, de berörda kommunerna, närings-, trafik- och miljöcentralerna och andra myndigheter som bevakar allmänt intresse i frågan, sametinget, på den grunden att den verksamhet som avses i tillståndet inskränker samernas rätt som urfolk att bevara och utveckla sitt språk och sin kultur och skolternas byastämman, på den grunden att den verksamhet som avses i tillståndet försämrar skolternas levnadsförhållanden och möjligheter att driva näring inom skoltområdet.

### Besvärens innehåll

I besvärsskriften ska uppges

- det beslut i vilket ändring söks
- till vilka delar ändring söks i beslutet och vilka ändringar som yrkas
- på vilka grunder ändring yrkas
- ändringssökandens namn och hemkommun
- den postadress och det telefonnummer under vilka meddelanden i saken kan tillställas ändringssökanden

Om ändringssökandens talan förs av dennes lagliga företrädare eller ombud eller om någon annan person har uppgjort besvären, ska i besvärsskriften även uppges namn och hemkommun för denna person.

Ändringssökanden, den lagliga företrädaren eller ombudet ska underteckna besvärsskriften om besvärsskriften inte inlämnas elektroniskt (per fax eller e-post).

### Bilagor till besvärsskriften

Till besvärsskriften ska fogas

- det beslut i vilket ändring söks, i original eller kopia
- de handlingar som ändringssökanden åberopar till stöd för sitt yrkande, såvida dessa inte redan tidigare har lämnats till myndigheten
- ombudets fullmakt

### Hur besvärsskriften ska lämnas in

Besvärsskriften kan lämnas in av ändringssökanden personligen eller av ett befullmäktigat ombud. Besvärsskriften jämte bilagor kan även sändas per post, fax eller e-post. Om besvärsskriften sänds per post ska den lämnas till posten i så god tid att den kommer fram senast den sista dagen av besvärstiden före öppettidens slut. Förvaltningsdomstolens registratorskontor är öppet kl. 8.00 – 16.15. En besvärsskrift som lämnas in på elektronisk väg (per fax eller e-post) ska sändas så att den står till förfogande i mottagarapparaten eller datasystemet den sista dagen av besvärstiden före tjänstetidens slut.

Av ändringssökanden tas i förvaltningsdomstolen ut en **rättegångsavgift** på 90 euro. I lagen om avgifter för domstolars och vissa justitieförvaltningsmyndigheters prestationer (701/1993) finns särskilda bestämmelser om vissa fall där avgift inte tas ut.

Den behöriga förvaltningsdomstolens kontaktuppgifter för sökande av ändring:

**Vasa förvaltningsdomstol**

besöksadress: Korsholmsplanaden 43, 65100 Vasa

postadress: PB 204, 65101 Vasa

telefon: 029 56 42611

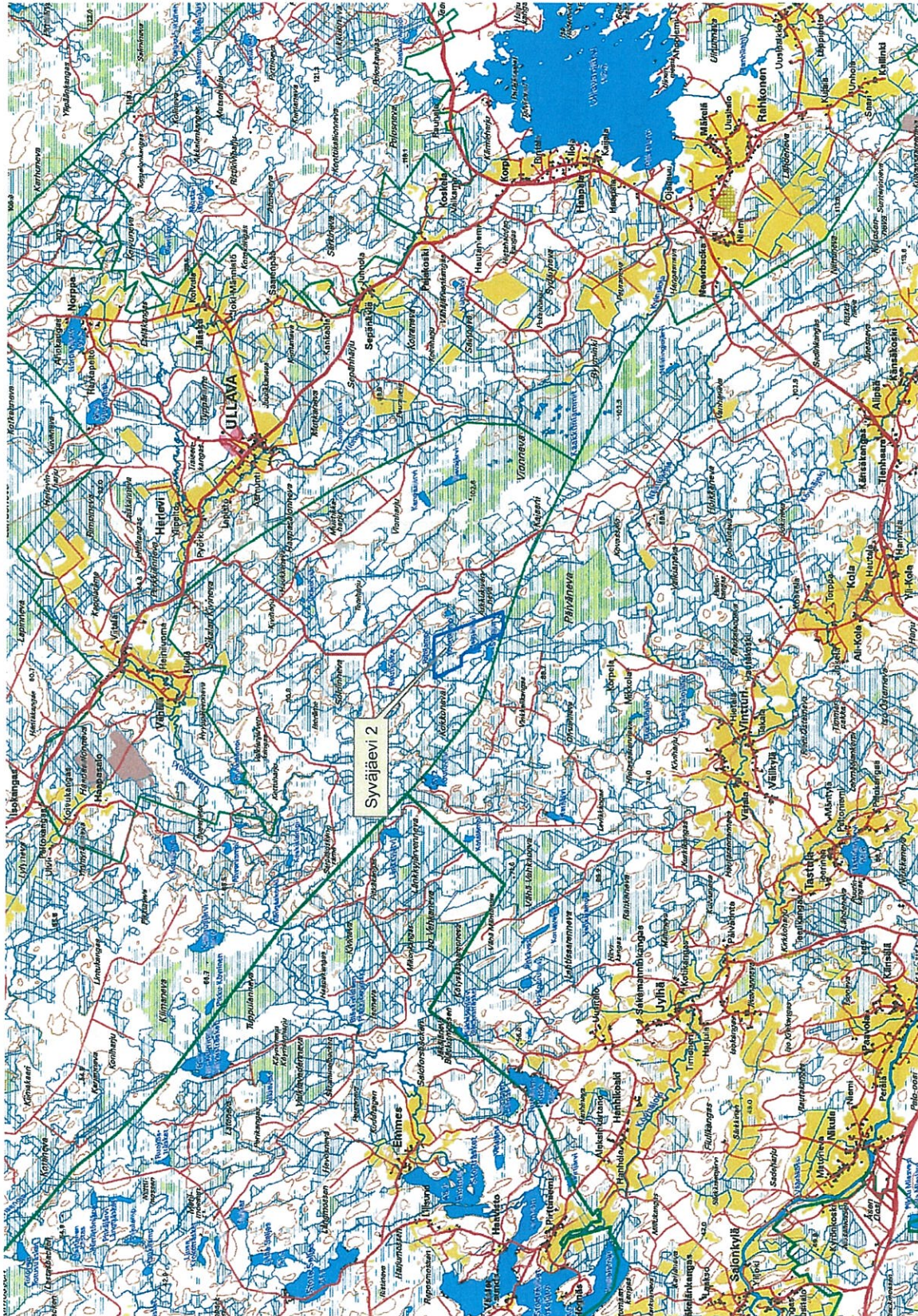
fax: 029 56 42760

e-post: vaasa.hao@oikeus.fi



Förteckning över berörda parter

Karta över inmutningsområden  
(skalan på kartan är ungefärlig)



# Valtausalue

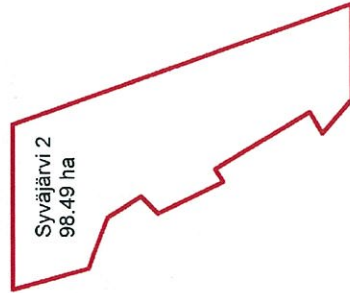
## Syväjärvi 2

### Karttalehti

### 2323 12

### 1:20000

## Kokkolan kaupunki



MML/VIR/TIPA/217/10

