

Geologian tutkimuskeskus
PL 77
96101 ROVANIEMI

VALTAUSOIKEUTTA KOSKEVA PÄÄTÖS

Nimi Rapasaari 2 - 9

Hakija Geologian tutkimuskeskus
Espoo

Yhteystiedot:

PL 77
96101 ROVANIEMI
puh. 020 550 11

Lisätietoja antaa:

Jouni Aarrevaara, puh. 020 550 4332

Hakemuksen peruste

Kaivoslain (503/1965) 12 §:n mukaista malminetsintää valtausalueella voidaan suorittaa valtausoikeuden nojalla.

Valtausoikeutta on haettu viideksi (5) vuodeksi.

Vireilletulo

Asia on tullut vireille 25.11.2010 työ- ja elinkeinoministeriöön jätetyllä hakemuksella. Kaivoslaki (503/1965) on kumottu 1.7.2011 voimaan tulleella kaivoslailla (621/2011), jonka mukaan kumotun kaivoslain nojalla työ- ja elinkeinoministeriössä vireillä olleet asiat siirtyivät kaivosviranomaisena toimivaan Turvallisuus- ja kemikaalivirastoon (Tukes). Ennen 1.7.2011 vireille tulleet hakemukset ratkaistaan kaivoslain (503/1965) mukaisesti ottaen huomioon uuden kaivoslain (621/2011) siirtymäsäännökset.

Kaivosviranomainen on tarkistanut karttajärjestelmän avulla hakemuksessa ilmoitetut pinta-ala- ja tilatiedot ja tehnyt tarvittavat korjaukset kyseisiin tietoihin.

Hakemuksesta on pyydetty lisäselvityksiä 2.3.2011; 11.3.2011.

Hakemusta on täydennetty seuraavasti:

- 11.3.2011 karttoja
- 14.3.2011 karttoja
- 17.3.2011 esteettömyystodistus

Hakemuksen käsittely

Hakija on samanaikaisesti hakenut valtausta usealle vierekkäin/lähekkäin sijaitsevalle alueelle.

Haetut alueet muodostavat yhden kokonaisuuden, joka käsitellään yhtenä hakemuksena. Samat henkilöt voivat olla asianosaisia samoin perustein usean alueen osalta. Hakijan toimittamassa esteettömyystodistuksessa, kaivoskivennäisiä koskevassa otaksumassa tai tutkimusten arvioitua määrää ja laatua koskevassa selvityksessä ei eritellä asioita yksittäisten valtausalueiden osalta. Haettu aluekokonaisuus käsitellään ja ratkaistaan yhdellä päätöksellä.

Valtausalueet

Tämä päätös koskee seuraavia alueita:
Kaustinen (236), Kokkola (272), Kruunupyy (288)

KaivNro 9095/1; valtausalueen nimi: Rapasaari 2

Tilan RN:o	Tilan nimi	Kylä	ha
236-401-96-5	Päiväneva I	Kausti	3,93
236-403-2-12	Kivikorpi	Linnusperä	11,23
236-403-2-13	Koivula	Linnusperä	40,10
236-403-2-14	Kajaani	Linnusperä	21,17
236-403-2-15	Mäntymaa	Linnusperä	7,87
236-403-2-17	Mäntyniemi	Linnusperä	2,46
236-403-2-21	Honka	Linnusperä	0,26
236-404-54-0	Haavisto	Metsäkylä	0,90
		Yhteensä ha	87,92

KaivNro 9095/2; valtausalueen nimi: Rapasaari 3

Tilan RN:o	Tilan nimi	Kylä	ha
236-401-96-5	Päiväneva I	Kausti	11,50
236-403-2-11	Lisäsaarela	Linnusperä	0,65
272-418-15-32	Syväjärvi	Jokikylä	6,33
272-418-15-8	Järvipalsta	Jokikylä	1,47
272-418-16-15	Kolonin	Jokikylä	16,62
272-418-16-42	Tikkanen	Jokikylä	20,52
272-418-16-63	Lankila	Jokikylä	18,23
272-418-16-8	Toroja	Jokikylä	7,40
		Yhteensä ha	82,72

KaivNro 9095/3; valtausalueen nimi: Rapasaari 4

Tilan RN:o	Tilan nimi	Kylä	ha
236-403-2-14	Kajaani	Linnusperä	0,30
272-418-16-63	Lankila	Jokikylä	1,03

272-418-19-65	Saarimäki	Jokikylä	6,40
272-418-19-69	Villenkulma	Jokikylä	27,65
272-418-19-76	Korpiuo	Jokikylä	2,10
272-418-21-51	Isotalo	Jokikylä	34,51
		Yhteensä ha	71,99

KaivNro 9095/4; valtausalueen nimi: Rapasaari 5

Tilan RN:o	Tilan nimi	Kylä	ha
236-403-2-14	Kajaani	Linnusperä	2,66
236-403-2-15	Mäntymaa	Linnusperä	10,68
236-403-2-17	Mäntyniemi	Linnusperä	6,13
236-403-2-18	Lisärauma	Linnusperä	1,88
272-418-21-45	Porkola	Jokikylä	34,10
272-418-21-51	Isotalo	Jokikylä	6,73
		Yhteensä ha	62,18

KaivNro 9095/5; valtausalueen nimi: Rapasaari 6

Tilan RN:o	Tilan nimi	Kylä	ha
272-418-16-63	Lankila	Jokikylä	1,36
272-418-19-65	Saarimäki	Jokikylä	16,31
272-418-19-76	Korpiuo	Jokikylä	10,16
272-418-21-44	Vionneva	Jokikylä	6,76
272-418-21-45	Porkola	Jokikylä	22,42
272-418-21-51	Isotalo	Jokikylä	21,51
272-418-21-52	Neva-Porkola	Jokikylä	9,00
		Yhteensä ha	87,52

KaivNro 9095/6; valtausalueen nimi: Rapasaari 7

Tilan RN:o	Tilan nimi	Kylä	ha
236-401-96-5	Päiväneva I	Kausti	63,94
236-403-2-11	Lisäsaarela	Linnusperä	8,95
		Yhteensä ha	72,89

KaivNro 9095/7; valtausalueen nimi: Rapasaari 8

Tilan RN:o	Tilan nimi	Kylä	ha
236-401-96-5	Päiväneva I	Kausti	44,38
236-402-1-56	Päiväsaari	Köyhäjoki	2,63
236-403-2-12	Kivikorpi	Linnusperä	4,30
236-403-2-13	Koivula	Linnusperä	3,11
236-404-12-17	Niemelä	Metsäkylä	0,79
236-404-12-36	Aho	Metsäkylä	3,20

236-404-54-0	Haavisto	Metsäkylä	20,10
236-404-59-0	Keto	Metsäkylä	1,60
288-412-65-8	Päiväneva II	Terjärv	2,45
		Yhteensä ha	82,56

KaivNro 9095/8; valtausalueen nimi: Rapasaari 9

Tilan RN:o	Tilan nimi	Kylä	ha
236-401-15-342	Marjala	Kausti	0,25
236-401-15-651	Näätinki	Kausti	0,30
236-401-15-718	Kotila	Kausti	1,65
236-401-19-188	Heikinkangas	Kausti	0,30
236-401-9-184	Kuusisaari	Kausti	4,60
236-401-96-5	Päiväneva I	Kausti	16,28
236-402-1-56	Päiväsaari	Köyhäjoki	0,43
236-403-2-22	Metsä-Kuusela	Linnusperä	2,60
236-403-2-8	Petäjä	Linnusperä	0,80
236-404-12-17	Niemelä	Metsäkylä	2,50
236-404-12-36	Aho	Metsäkylä	9,10
236-404-12-46	Haanniemi	Metsäkylä	5,90
236-404-12-48	Harju	Metsäkylä	5,38
236-404-12-71	Huhta	Metsäkylä	1,30
236-404-12-76	Päiväneva III	Metsäkylä	2,51
236-404-12-80	Savela	Metsäkylä	3,11
236-404-12-81	Näätinki	Metsäkylä	4,80
236-404-13-25	Koivisto	Metsäkylä	3,98
236-404-54-0	Haavisto	Metsäkylä	1,30
236-404-59-0	Keto	Metsäkylä	6,22
236-404-61-1	Kovassalo	Metsäkylä	5,10
236-876-1-0	Yhteinen vesialue	Yhteninen vesialue	0,60
288-412-65-8	Päiväneva II	Terjärv	1,20
		Yhteensä ha	80,21

Valtausalueiden pinta-ala on yhteensä 627,99 ha.

Valtauskohtaiset kiinteistöjen rajat ilmenevät päätöksen liitteenä olevasta kartta-aineistosta.

Alueesta tarkemmin

Valtausalueet sijaitsevat osittain Natura-alueen (Vionneva, FI1000019) välittömässä läheisyydessä.

Esteettömyystodistus

Hakemusasiakirjoissa on toimitettu todistus, jossa todetaan, että haetulla alueella ei ole kaivoslain (503/1965) 6 §:n mukaisia valtauksen esteitä.

Esteettömyystodistukseen liitetyn Kaustisen kunnan lausunnon mukaan valtausalue sijaitsee osittain turvetuotantoalueella. Kunta kuitenkin katsoo, että turvetuotanto ei ole esteenä valtaushakemukselle.

Otaksuma kaivoskivennäisistä

Hakija otaksuu valtausalueella olevan seuraavia kaivoskivennäisiä: litium.

Otaksuman perustelut on esitetty liitteessä 1.

Tutkimusten arvioitu määrä ja laatu

Hakijan arvio tutkimusten määrästä ja laadusta on esitetty liitteessä 1.

Hakemuksesta tiedottaminen ja lausuntopyynnöt

Hakemuksesta on 19.7.2013 lähetetty ilmoitus maanomistajille asianosaisten kuulemista varten sekä lausuntopyynnöt alueen kunnalle, elinkeino-, liikenne- ja ympäristökeskukselle (ELY-keskus) ja tarvittaessa muussa lainsäädännössä mainituille tahoille.

Lisäksi hakemus on ollut nähtävillä 30.8.2013 saakka alueen kunnanvirastossa sekä Tukesin kirjaamossa. Lausunnot ja mielipiteet tuli toimittaa viimeistään 30.8.2013.

Valtausalueeseen rajoittuvien naapurikiinteistöjen omistajia ei ole katsottu asianosaisiksi, koska hakija on hakemuksessaan ilmoittanut luopuvansa kaivoslain (503/1965) 12 §:n antamasta oikeudesta käyttää valtausalueiden ulkopuolella olevia maa-alueita teitä sekä voima-, vesi- ja muita johtoja varten.

Lausunnot ja mielipiteet sekä hakijan vastine

Hakemuksen johdosta annetut lausunnot ja mielipiteet sekä hakijan vastine on esitetty liitteessä 2.

Turvallisuus- ja kemikaaliviraston ratkaisu

Hakija on kaivoslain (503/1965) 1.1 §:ssä tarkoitetulla tavalla valtauskelpoinen.

Tukes hyväksyy valtaushakemuksen seuraavin, liitteessä 3 esitetyin määräyksin sekä antaa hakijalle valtaajana tähän päätökseen sisältyvät seuraavat valtauskirjat:

- | | |
|---------------------------------|-------------|
| 1. Kaivosrekisterinumero 9095/1 | Rapasaari 2 |
| 2. Kaivosrekisterinumero 9095/2 | Rapasaari 3 |
| 3. Kaivosrekisterinumero 9095/3 | Rapasaari 4 |
| 4. Kaivosrekisterinumero 9095/4 | Rapasaari 5 |
| 5. Kaivosrekisterinumero 9095/5 | Rapasaari 6 |
| 6. Kaivosrekisterinumero 9095/6 | Rapasaari 7 |
| 7. Kaivosrekisterinumero 9095/7 | Rapasaari 8 |
| 8. Kaivosrekisterinumero 9095/8 | Rapasaari 9 |

Määräykset sekä perustelut päätökselle ja määräyksille

Tukesin antamat määräykset sekä perustelut päätökselle ja määräyksille on esitetty liitteessä 3.

Vastaus lausuntoihin ja mielipiteisiin

Tukesin vastaus hakemuksesta annettuihin lausuntoihin ja mielipiteisiin on esitetty liitteessä 3.

Malminetsinnän aloittaminen

Tutkimus valtausalueilla on hallintolainkäyttölain (586/1996) 31 §:n nojalla sallittu vasta, kun tämä päätös on saanut lainvoiman sekä ensimmäisen vuoden valtauskorvaus on maksettu maanomistajille.

Päätösmaksu

Päätöksestä perittävä maksu on 60 € ja tähän päätökseen sisältyvästä kustakin valtauskirjasta perittävä maksu on 400 €.

Maksu peritään hakemuksen jättöhetkellä voimassa olleen työ- ja elinkeinoministeriön maksullisista suoritteista annetun asetuksen mukaisesti. Lasku toimitetaan erikseen.

Päätöksestä tiedottaminen

Päätöksestä tiedotetaan kaivoslain (621/2011) 58 §:n mukaisesti. Valtauspäätös liitteineen toimitetaan postitse hakijalle. Jäljennös päätöksestä toimitetaan niille, jotka ovat tätä erikseen pyytäneet, sekä niille kunnille, ELY-keskuksille ja muille viranomaisille, joille asiasta sen käsittelyn aikana on annettu tieto tai joilta on pyydetty lausunto.

Päätöksen antamisesta ilmoitetaan niille, jotka ovat tehneet muistutuksen asiassa tai ovat ilmoitusta erikseen pyytäneet, sekä niille asianosaisille, joita asia erityisesti koskee.

Päätöksen antamisesta kuulutetaan alueen kunnan ilmoitustaululla. Päätöksestä tehdään merkintä kiinteistötietojärjestelmään. Lisäksi tieto päätöksestä julkaistaan Keskipohjanmaa ja Österbottens Tidning -sanomalehdissä.

Muutoksenhaku

Tähän päätökseen saa kaivoslain (621/2011) 162 §:n nojalla hakea muutosta valittamalla Vaasan hallinto-oikeuteen.

Valitusaika on 30 päivää tämän päätöksen antopäivästä. Liitteenä olevasta valitusosoituksesta ilmenee, miten muutosta haettaessa on meneteltävä.

Päätöksestä perittävästä maksusta valitetaan samassa järjestyksessä kuin pääasiasta.

Lisätietoja kaivosasiat@tukes.fi tai puh. 029 50 52127.

Maria Kivi
ylitarkastaja

Raisa Mohsen
lupakäsittelijä

LIITTEET

Liite 1: Otaksuman perustelut sekä tutkimusten arvioitu määrä ja laatu

Liite 2: Lausunnot ja mielipiteet sekä hakijan vastine

Liite 3: Määräykset sekä perustelut päätökselle ja määräyksille, vastaus lausuntoihin ja mielipiteisiin

Liite 4: Valitusosoitus

Liite 5: Lista asianosaisista

Liite 6: Kartta valtausalueista

Liite 7: Päätökseen sisältyvät valtauskirjat valtausalueittain toimitetaan ainoastaan hakijalle sekä osana julkista kuulutusta

Otaksuma kaivoskivennäisistä

Otaksuma perustuu aikaisempiin tutkimuksiin, joissa on todettu olevan litiumia pegmatiiteissa. Ehdotettu valtausalue sijaitsee Pohjanmaan liuskevyöhykkeellä Kaustisen alueella, joka koostuu pääosin myöhäisproterotsooisista metavulkaniiteista ja metasedimenteistä. Liuskevyöhykettä leikkaavat litiumipitoiset spodumeenipegmatiittijuonet.

Ehdotetulla valtausalueella (Rapasaaret) on kesäkuun 2009 aikana maanomistajien luvalla suoritettu timanttikairausta, jonka tuloksena alueella on löytynyt litiumia sisältäviä spodumeenipegmatiittijuonia. Saatujen tulosten perusteella Rapasaarten aluetta voidaan pitää erittäin potentiaalisena tutkimuskohteena.

Tutkimusten arvioitu määrä ja laatu

Hakijan tarkoituksena on selvittää löydettyjen spodumeenipegmatiittien jatkuvuutta teke-mällä Rapasaarten alueella geofysikaalisia mittauksia, moreeninäytteenottoa, syväkairauksia ja kalliokairausta noin 3000 m.

Haetulla valtausalueella ei tulla suorittamaan kuivattamista, koelouhintaa eikä koerikastuksia.

Hakemuksen johdosta annetut lausunnot

Kaustisen kunta

toteaa, että Geologian tutkimuskeskuksen Rapasaari 2 - 9 valtaushakemukselle ei ole kaavalista ta muutakaan kaivoslain (503/1965) 6 §:n mukaista estettä. Alueella ei ole voimassa olevaa asema- tai yleiskaavaa.

Kokkolan kaupunki

Hakemusten osalta on suoritettu erillinen arviointi teknisessä palvelukeskuksessa suhteessa muuhun lainsäädäntöön. Alueesta voidaan todeta, että tarkistuksen jälkeen ei ole olemassa sellaista maankäyttö- ja rakennuslain tai ympäristölainsäädännön mukaista estettä hakemuksen myöntämiselle. Alueella ei ole olemassa oikeusvaikutteisia yleis- tai asemakaavaa. Alueen läheisyydessä on Vionojan Natura-alue ja alue ei ole pohjavesialue. Saatavilla olevien selvitysten mukaan alueella ei myöskään esiinny muinaismuistolain mukaisia kohteita.

Kokkolan kaupungilla ei ole huomautettavaa maankäyttö- ja ympäristölainsäädännön mukaisen harkinnan perusteella.

Kruunupyyn kunta

ei ole antanut lausuntoa.

Etelä-Pohjanmaan elinkeino-, liikenne- ja ympäristökeskus (ELY-keskus)

Luonnonsuojelunäkökohdat

Lähin suojelualue on Vionnevan Natura-alue/soidensuojelualue. Kohteet 5 ja 6 ulottuvat kyseiselle Natura 2000 -alueelle. ELY-keskus suosittelee, että valtausalue rajataan siten, että se ei ulotu Natura-alueelle ja suojelualueille. Tutkimuksia ei tule ulottaa näille alueille.

Yksi maakotkan pesäpuu sijaitsee kohteen Rapasaari 3 sisällä ja yksi kohteen Rapasaari 6 sisällä. Yksi maakotkan esiintymä sijaitsee kohteesta Rapasaari 5 itään 115 m. Ainakaan näillä kohteilla ei tutkimustyötä saa toteuttaa maakotkan pesimäkautena (1.2 – 31.7). Maakotkan esiintymiä sijaitsee lisäksi kohteista Rapasaari 4 noin 750 m kaakkoon ja yksi noin 750 m kohteesta Rapasaari 2 koilliseen. Koska maakotka on pesimäaikana erittäin herkkä häiriöille, ei tutkimustoimintaa tulisi suorittaa näilläkään kohteilla maakotkan pesimäaikana (1.2 – 31.7).

Vionneva ja erityisesti sen allikkoalueet ovat muutenkin tärkeitä lintualueita. Alueella liikuttaessa tulee välttää niille aiheutettavaa häirintää.

Mikäli tutkimuksissa noudatetaan edellä mainittuja ohjeita, ELY-keskus arvioi, että ne eivät merkittävästi heikennä Vionnevan suojelun perusteena olevia luonnonarvoja (LSL 65 §).

Ympäristönsuojelunäkökohdat

Poltto- ja voiteluaineet

Poltto- ja voiteluaineet sekä kemikaalit on varastoitava ja niitä on käsiteltävä siten, että niistä ei aiheudu epäsiisteyttä, roskaantumista, hajuhaittaa, pilaantumisvaaraa vesistöön eikä muutakaan haittaa ympäristölle.

Poikkeukselliset tilanteet

Tilanteissa, joissa on aiheutunut tai uhkaa aiheutua määrältään tai laadultaan tavanomaisesta poikkeavia päästöjä ilmaan tai vesistöön, on viipymättä ryhdyttävä asianmukaisiin toimenpiteisiin tällaisten päästöjen estämiseksi, päästöistä aiheutuvien vahinkojen torjumiseksi ja tapahtuman toistumisen estämiseksi.

Melu

Alueella tapahtuvat kairaukset ja kaivutyö on pyrittävä suorittamaan arkipäivisin klo 7-22 välisenä aikana.

Toiminnan lopettaminen

Toiminnan loputtua on alue siistittävä ja toiminnasta syntyneet jätteet vietävä asianmukaiseen vastaanottoipaikkaan. Lisäksi mahdolliset tutkimuskaivannot ym. muut toiminnasta aiheutuneet jäljet on pyrittävä maisemoimaan.

Hakemuksen johdosta annetut mielipiteetOy Alholmens Kraft Ab (tilan 236-401-96-5 Päiväneva 1 omistajana)

Yhtiö toteaa, että valtausalue sijoittuu osin yhtiön Päivänevan ja Valkianevan turvetuotantoalueille. Valtausalueen eteläosa sijaitsee osin Päivänevan ja Valkianevan pintavalutuskenttien alueella. Pintavalutuskenttiä käytetään turvetuotantoalueen kuivatusvesien puhdistamiseen. Kentällä liikkuminen työkoneilla voi vaurioittaa kentän pintaa, mikä aiheuttaa häiriötä kentän toiminnassa. Kentän alueella ei saa liikkua eikä tehdä tutkimuksia ilman yhteydenottoa ja sopimista yhtiön edustajan kanssa. Suunniteltu tutkimustoiminta ei myöskään saa häiritä, vaikeuttaa tai estää turvetuotantoa sekä tiestön käyttöä alueella. Kuivina kesäaikoina on otettava huomioon alueen paloturvallisuus. Turvetuotantoalueen työmaaluonteen vuoksi yhtiö edellyttää valtausluvan hakijaa ottamaan yhteyttä ja sopimaan yhtiön edustajan kanssa turvetuotantoalueella tehtävistä tutkimustoimista. Mahdollisista kaivutoimista on aina sovittava yhtiön edustajan kanssa ja kaivujäljet on peitettävä.

[REDACTED] (tilan 272-418-21-45 Porkola omistajana)

Mielipiteessä halutaan tarkennusta kuulemisasiakirjoissa esitettyyn: kartassa Rapasaari 6 ja 7 olevan 272-418-21-45 Porkola, Jokikylä 22,42 ha KaivNro 9095/5 alue sama kuin maa-alueuettelossa merkitty aluenumero 236-418-21-45 Porkola, Jokikylä 22,42 ha KaivNro 9095/5.

Mielipiteessä suhtaudutaan myönteisesti maa-alueilla suoritettavaan malminetsintään.

Mielipiteen jättäjä haluaa kuitenkin malminetsinnästä maanomistajalle kuuluvan korvauksen maksimääräisenä. Mikäli etsinnästä tulee haittoja tai vahinkoja mm. maa-alueelle ja sinne johtavalle tielle, vaaditaan korvausta.

Jos malminetsinnän tuloksena haetaan kaivostoiminnalle lupaa, ja se myönnetään, vaaditaan maasta ja kaivostoiminnan tuotosta maksimikorvaukset. Samoin kaivostoimintaan liittyvistä vahingoista ja haitoista vaaditaan korvausta.

Mielipiteen jättäjä toivoo saavansa malminetsinnän tuloksesta raportin.

Kaustisen kalastuskunta (tilan 236-876-1-0 yhteinen vesialue omistajana, allekirjoittajana [REDACTED])

Kalastuskunta ei näe ehdotonta estettä valtaushakemuksessa esitettyjen toimenpiteiden suorittamiselle. Toimenpiteet on kuitenkin tehtävä niin, että valtausalueella oleville vesialueille eikä niiden alapuolisille vesialueille aiheuteta haittaa.

Kalastuskunta vaatii valtausalueen vaikutusalueelle kalatalous- ja vesistötarkkailua. Niiden tulosten perusteella varataan oikeus vaatia myöhemmin korvauksia tai korjaavia toimia, mi-

käli sellaisiin on aihetta valtausalueella suoritettujen toimenpiteiden aiheuttamien haittojen vuoksi.

Hakija on velvollinen korvaamaan täysimääräisenä Kaustisen kalastuskunnan vesialueille aiheuttamansa vahingot.

Hakijan tulee vastata sekä omien toimenpiteidensä, että myös valtausalueella mahdollisesti toimivien alihankkijoiden tekemien toimenpiteiden vaikutuksista ympäristöön.

Hakijan vastine

Geologian tutkimuskeskuksella ei ole huomauttamista Rapasaari 2-9 nimisistä valtaushakemuksista annettuihin lausuntoihin.

Tutkimuskeskus huomioi työssään Etelä-Pohjanmaan ELY-keskuksen antamat lausunnot ja ottaa huomioon alueen läheisyydessä ja osittain valtausalueilla 5 ja 6 olevan Vionnevan Natura-alueen/soidensuojelualueen. GTK on hakemuksessaan ilmoittanut, ettei se missään tutkimusten vaiheessa suorita tutkimuksia eikä liiku Vionnevan Natura-alueella.

GTK huomioi Vaasan ELY-keskuksen ilmoittamat Rapasaari 2, 3, 4, 5 ja 6 alueilla esiintyvät maakotkan pesimäalueet. GTK pyrkii työssään aiheuttamaan mahdollisimman vähän haittaa maakotkan pesimäaikana 1.2- 31.7.

GTK varastoi ja käsittelee työssään käyttämän poltto- ja voiteluaineet niin, ettei siitä aiheudu haittaa ympäristölle. Kemikaaleja ei näytteenotossa käytetä. Tilanteissa, joissa on aiheutunut tai uhkaa aiheutua määrältään tai laadultaan tavanomaista poikkeavia päästöjä ilmaan tai vesistöön, ryhtyy GTK asianmukaisiin toimenpiteisiin päästöjen estämiseksi ja vahinkojen torjumiseksi.

GTK huomio Oy Alholmens Ab lausuman, ottaa yhteyttä yhtiöön ja sopii käytännön toimenpiteistä, ennen kuin työt aloitetaan yhtiön turvetuotantoalueella.

Päivittäin suoritettavat työt tehdään pääasiassa kello 7-18 välisenä aikana, mutta ei kuitenkaan kello 22 jälkeen. GTK välttää kaikessa toiminnassa turmelemasta alueen luontoa enempää kuin se tutkimusten tekemiseksi on välttämätöntä. Tutkimusten jälkeen maastoon jääneet jäljet entisöidään mahdollisimman hyvin.

Mikäli malmietsintälupa myönnetään, GTK sitoutuu toimimaan lupamääräysten mukaisesti.

GTK valtion laitoksena pystyy täysimääräisesti vastaamaan toimintansa mahdollisesti aiheuttamista vahingoista.

Päätöksen perustelut

Yleisperustelut

Kaivoslain (503/1965) 4.1 §:n mukaan sen, joka haluaa käyttää lain mukaista oikeutta esiintymään, on haettava joko valtauskirjaa alueeseen tai samanaikaisesti myös kaivospiirin määrittämistä esiintymän hyväksi käyttämistä varten. Pykälän 2 momentin mukaan valtauskirjan saatuaan hakijalla (valtaajalla) on oikeus (valtausoikeus) valtauskirjalla osoitetulla alueella (valtausalueella) kaivoskivennäisiin kohdistuvaan tutkimustyöhön sen mukaan kuin 3 luvussa säädetään ja niiden hyväksi käyttämiseen 4 §:n 3 ja 4 momentin mukaan.

Kaivoslain (503/1965) 6.1 §:n 2-kohdan mukaan valtausta ei saa suorittaa aikaisemmalla valtausalueella tai kaivospiirissä ilman kaivosviranomaisen lupaa, jollei viittä vuotta ole kulunut valtauksen tai kaivosoikeuden raukeamisesta. Kaivosviranomainen voi kuitenkin harkintansa mukaan poiketa mainitusta viiden vuoden aikarajasta ja myöntää hakijalle valtausoikeuden.

Kaivoslain (503/1965) 8.1 §:n mukaan valtaushakemuksessa on ilmoitettava muun muassa valtausalueen suuruus, sen maantieteellinen sijainti ja rajat sekä sillä olevat kiinteistöjen rajat hakemukseen liitettyyn karttaan niin tarkoin merkittynä, ettei epätietoisuutta niistä voi syntyä, hyväksyttävine selvityksineen siitä, ettei lain 6 §:ssä mainittuja valtauksen esteitä ole.

Kaivoslain (503/1965) 9 §:n mukaan voidaan hakijalle varata tilaisuus hakemuksen täydentämiseen ja tarpeellisen lisäselvityksen esittämiseen määrättyssä ajassa uhalla, että hakemus muuten voidaan puutteellisena ja selvittämättömänä hylätä. Hakija voi myös omasta aloitteestaan täydentää hakemustaan tai muuta asian käsittelyä varten toimittamaansa asiakirjaa sekä toimittaa käsittelyn kuluessa viranomaiselle asian ratkaisemisen kannalta tarpeellisia asiakirjoja. Hallintolain (434/2003) 22 § täydentää kaivoslain (503/1965) 9 §:ää.

Kaivoslain (503/1965) 10 §:n mukaan kaivosviranomaisen on annettava hakijalle valtauskirja hakemuksessa tarkoitettuun alueeseen tai siihen alueen osaan, johon ei ole valtauksen estettä, mikäli valtaushakemus täyttää kaivoslaissa (503/1965) säädetty edellytykset.

Kaivoskivennäisten esiintymistä koskeva otaksunta sekä tutkimustoimenpiteiden arviointi on tehtävä jokaisen haetun valtausalueen osalta erikseen. Useita alueita koskeva hakemus voidaan käsitellä yhdellä kertaa.

Kaivoslain (503/1965) 12 §:n mukaan valtaajalla on oikeus lain 3 luvussa säädettyillä ehdoilla toimittaa valtausalueella tutkimustyötä esiintymän laadun ja laajuuden selvittämiseksi sekä tarpeen mukaan käyttää alueen ulkopuolellakin maata teitä sekä voima-, vesi- ja muita johtoja varten. Tutkimustyö ja alueiden käyttö on rajoitettava niihin toimenpiteisiin, jotka ovat tarpeen tutkimustyön tarkoituksen saavuttamiseksi. Toimenpiteet on suoritettava siten, että niistä aiheutuu mahdollisimman vähän vahinkoa tai haittaa.

Luonnonsuojelulain määräykset sekä Natura 2000 -verkostoon liittyvät alueet

Kaivoslain (503/1965) 71.2 §:n mukaan lupa-asiaa ratkaistaessa ja muuta viranomaispäätöstä tehtäessä on lisäksi noudatettava, mitä luonnonsuojelulain (1096/1996) 4, 9, 39, 42, 47-49, 55 ja 56 §:ssä sekä 4, 5 ja 10 luvussa sekä mainittujen säännösten nojalla säädetään.

Etelä-Pohjanmaan ELY-keskus on lausunnossaan suositellut, että valtausalue rajataan siten,

että se ei ulotu Natura-alueelle eikä suojelualueille, eikä tutkimuksia tule ulottaa näille alueille.

Hakija on todennut vastineessaan, ettei tutkimuksia missään vaiheessa suoriteta valtausalueeseen kuuluvalla Natura-alueella eikä Natura-alueen kautta kuljeta valtausalueelle.

Lupamääräyksissä on rajoitettu niitä toimenpiteitä, joihin valtaaja on kaivoslain (503/1965) perusteella oikeutettu. Erityisesti lupamääräyksessä 11 on otettu huomioon tutkimustöiden tai kulkemisen mahdollinen sijoittuminen Natura-alueelle. Valtausalueella sijaitsevien suojelualueiden rajaamista pois valtausalueesta ei ole lupamääräyksessä annettujen rajoitusten vuoksi katsottu tarpeelliseksi.

Edellä todetun perusteella ja erityisesti lupamääräykseen 11 viitaten kaivosviranomaisen katsoo, että suunnitellut kaivoslain (503/1965) mukaiset malminetsintätutkimukset eivät todennäköisesti merkittävästi heikennä niitä luonnonarvoja, joiden suojelemiseksi Vionneva on sisällytetty Natura 2000 -verkostoon. Tämän vuoksi luonnonsuojelulain (1096/1996) 65 §:ssä tarkoitettu arviointi- ja lausuntomenettely ei ole ollut tarpeen eikä luonnonsuojelulain 66 § tule sovellettavaksi tässä asiassa.

Turvallisuus- ja kemikaaliviraston antamat määräykset ja niiden perustelut

1. Valtausoikeus on voimassa viisi (5) vuotta tämän päätöksen antopäivästä.

Perustelut: Kaivoslain (503/1965) 10 §:n mukaan ottaen huomioon tarpeellisten tutkimusten arvioitu määrä ja laatu valtaus on voimassa vähintään vuoden ja enintään viisi vuotta valtauskirjan antopäivästä. Hakija on esittänyt tutkimussuunnitelman, jota on pidettävä kaivoslain (503/1965) 8 §:n mukaisena ja riittävänä.

Hakijalla on määräajan jälkeen mahdollisuus hakea valtausoikeuden voimassaololle jatkoaikaa siten kuin kaivoslaissa (621/2011) malminetsintäluvan voimassaolon jatkamisesta säädetään. Kaivoslain (621/2011) 180.2 §:ssä olevan siirtymäsäännöksen mukaan valtausoikeuden voimassaolon jatkamiseen sovelletaan, mitä lain 61, 66 ja 72 §:ssä säädetään malminetsintäluvan voimassaolon jatkamisesta. Kaivoslain (621/2011) 66 §:n 2 momenttiin perustuvan kaivostoiminnasta annetun valtioneuvoston asetuksen (391/2012) 27.1 §:n mukaan hakemus luvan voimassaolon jatkamiseksi tulee toimittaa kaivosviranomaiselle viimeistään kaksi kuukautta ennen valtausoikeuden voimassaolon päättymistä.

2. Valtaaja ei saa ilman maanomistajan lupaa käyttää hyväkseen valtausalueella louhittuja kaivoskivennäisiä muuten kuin on välttämätöntä niiden käyttökelpoisuuden ja markkinomismahdollisuuksien tutkimista varten.

Perustelut: Informatiivisista syistä päätöksessä on selostettu kaivoslain (503/1965) 12.3 §:n rajoite koskien valtausalueella louhittujen kaivoskivennäisten hyväksi käyttämistä.

3. Valtaajan on suoritettava valtausalueeseen kuuluvien kiinteistöjen omistajille vuotuinen valtauskorvaus, jonka suuruus on 20 euroa hehtaarilta. Valtaajan on vuoden kuluessa valtauskirjan antopäivästä lukien toimitettava kaivosviranomaiselle todistus maanomis-

tajille suoritetusta ensimmäisestä valtauskorvauksesta. Seuraavilta vuosilta valtaajan on suoritettava valtauskorvaus viimeistään kunkin vuoden maaliskuun 15. päivänä. Ellei valtauskorvausta makseta, valtaus voidaan julistaa menetetyksi. Valtausalueilla ei saa suorittaa tutkimustöitä, ennen kuin kyseessä olevan vuoden valtauskorvaus on suoritettu.

Perustelut: Informatiivisista syistä päätöksessä on selostettu maanomistajien kaivoslain (503/1965) 15 §:ään perustuva oikeus valtauskorvaukseen. Valtauskorvauksen suuruus määräytyy kaivoslain (621/2011) 179.2 §:n mukaisesti.

4. Valtaajan on ilmoitettava kirjallisesti valtausalueeseen kuuluvien ja siihen rajoittuvien kiinteistöjen omistajille ja muille oikeudenhaltijoille etukäteen kaikista maastotöistä, jotka voivat aiheuttaa vahinkoa tai haittaa, sekä väliaikaisista rakennelmista. Ilmoitus on tehtävä niin hyvissä ajoin, että omistajalla tai haltijalla on mahdollisuus vaatia vakuuden asettamista vahingosta tai haitasta, jonka valtaaja on velvollinen korvaamaan.

Perustelut: Kaivoslain (503/1965) 15.3 §:ään perustuva oikeus vaatia vakuuden asettamista ennen tutkimustöiden aloittamista on valtausalueen tai siihen rajoittuvan alueen omistajan tai haltijan oikeussuojan kannalta keskeinen. Jotta tätä oikeutta olisi mahdollista käyttää tehokkaasti, on valtaajan annettava tieto näille tahoille riittävän ajoissa. Korvausvelvollisuus on pysyvää ja ohimenevää vahingosta tai haitasta, joka tutkimustöistä tai alueiden käytöstä aiheutuu. Lisäksi on otettu huomioon kaivoslain (621/2011) 12 § koskien ilmoitusta malminetsintäalueen maastotöistä ja rakennelmista.

5. Valtaajan on toimitettava vuosittain kaivosviranomaiselle selvitys suoritetuista tutkimuksista ja niiden tuloksista. Selvityksen tulee sisältää tiedot käytetyistä tutkimus- ja työmenetelmistä sekä yhteenveto tehdyistä tutkimuksista ja niiden pääasiallisista tuloksista. Kalenterivuosiokohtaisen selvityksen jättämisen ajankohta ilmenee kulloisestakin kaivosviranomaisen raportointia koskevasta ohjeesta.

Perustelut: Selvityksen toimittamisvelvollisuus perustuu kaivoslain (621/2011) 14 §:ään lain 179.3 §:ssä tarkoitetun siirtymäsäännöksen myötä. Lainkohdan nojalla asiasta on säädetty tarkemmin kaivostoiminnasta annetun valtioneuvoston asetuksen (391/2012) 4 §:ssä. Kaivosviranomaisen ohjeistaa hakijoita yksityiskohtaisemmin raportoinnin muodosta ja ajankohdasta Tukesin internet-sivuilla julkaistavassa ohjeessa.

6. Kun valtausoikeus on rauennut tai peruutettu, valtaajan on välittömästi saatettava valtausalue yleisen turvallisuuden vaatimaan kuntoon, poistettava väliaikaiset rakennelmat ja laitteet, huolehdittava alueen kunnostamisesta ja siistimisestä sekä saatettava alue mahdollisimman luonnonmukaiseen tilaan. Valtaajan on tehtävä kirjallinen ilmoitus kaivosviranomaiselle, valtausalueeseen kuuluvien kiinteistöjen omistajille ja muille oikeudenhaltijoille, kun edellä mainitut toimenpiteet on saatettu loppuun.

Perustelut: Informatiivisista syistä päätöksessä on selostettu valtaajan velvollisuus suorittaa jälkitoimenpiteet kaivoslain (621/2011) 15 §:n mukaisesti. Velvollisuus perustuu kaivoslain (621/2011) 179 §:n 3 momenttiin.

7. Kun valtausoikeus on rauennut tai peruutettu, valtaajan on kuuden (6) kuukauden kuluessa luovutettava kaivosviranomaiselle tutkimustyöselostus, tutkimukseen liittyvä tietoa-aineisto ja edustava osa kairasydämistä.

Perustelut: Informatiivisista syistä päätöksessä on selostettu valtaajan velvollisuus suorittaa jälkitoimenpiteet kaivoslain (621/2011) 15 §:n mukaisesti. Velvollisuus perustuu kaivoslain (621/2011) 179 §:n 3 momenttiin.

8. Valtaaja ei saa päästää maahan polttoainetta tai muita ympäristölle vaarallisia aineita, joista voi aiheutua maaperän pilaantumista. Valtaajan on myös huolehdittava siitä, että toiminnasta syntyneet jätteet toimitetaan asianmukaiseen käsittelyyn ja ettei toiminnasta aiheudu roskaantumista.

Perustelut: Ympäristönsuojelulain (86/2000) 7 §:ssä säädetty maaperän pilaamiskielto koskee myös malminetsintää. Ottaen huomioon päätöksen mukaan sallitut tutkimustoimenpiteet maaperän pilaantumisvaaraa arvioidaan lähinnä voivan aiheutua, jos valtaaja jättäisi tai päästäisi maaperään polttoainetta tai muuta ympäristölle vaarallista ainetta. Jätelain (646/2011) 28 §:n nojalla valtaajan on järjestettävä jätehuolto sekä noudattaa, mitä jätelain 29 §:ssä säädetään jätteen luovuttamisesta ja vastaanottamisesta. Jätelain 72 §:n roskaamiskielto koskee myös malminetsintää. Sen nojalla on kielletty ympäristöön jättää jätettä, hylätä konetta, laitetta, ajoneuvoa, alusta tai muuta esinettä eikä päästää ainetta siten, että siitä voi aiheutua epäsiisteyttä, maiseman rumentumista, viihtyisyyden vähentymistä, ihmisen tai eläimen loukkaantumisen vaaraa tai muuta niihin rinnastettavaa vaaraa tai haittaa. Jätelain 73 §:n nojalla roskaajan on poistettava roskaava esine tai aine ympäristöstä ja muutoinkin siivottava roskaantunut alue.

9. Valtausoikeuden nojalla mahdollisesti tehtävien kairausten osalta valtaajan tulee huolehtia, että putket katkaistaan mahdollisimman läheltä maanpintaa ja putkien päät tulpaan.

Perustelut: Määräyksellä kairausputkien katkaisemisesta mahdollisimman lähellä maanpintaa parannetaan alueen muiden käyttäjien turvallisuutta siten kuin kaivoslain (503/1965) 12.2 § edellyttää. Toimenpide on perusteltu myös kaivoslain (503/1965) 20 §:n tarkoituksessa, jonka mukaan valtaajan on luovuttuaan valtauksesta tai sen menetettyään viipymättä saatettava valtausalue yleisen turvallisuuden vaatimaan kuntoon.

10. Jos valtaaja aikoo valtauksen voimassaoloaikana suorittaa koelouhintaa, kuivattamista tai koerikastusta taikka muita ympäristö- tai muilta vaikutuksiltaan vastaavia toimenpiteitä, on valtaajan ilmoitettava tästä etukäteen kaivosviranomaiselle. Ilmoitus on tehtävä hyvissä ajoin ennen toimenpiteen aloittamista. Kaivosviranomaisen voi valvontaa varten ilmoituksen saatuaan tarvittaessa antaa määräyksiä toimenpiteiden suorittamisesta.

Perustelut: Koska valtaaja ei ole esittänyt kaivoslain (503/1965) 8.1 §:n 4-kohdan mukaista tutkimussuunnitelmaa niin yksityiskohtaisesti, että valtausoikeudesta päätettäessä olisi mahdollista arvioida kaivoslain (503/1965) 12 §:n mukaisen valtausoikeuden nojalla tehtävien tutkimustoimenpiteiden tarpeellisuutta tutkimustyön tavoitteiden kannalta, liitetään päätökseen määräys toimittaa kaivosviranomaiselle ilmoitus ennen ryhtymistä lain 12 §:ssä sallittuihin, mutta vaikutuksiltaan tavanomaisia tutkimustoimenpiteitä merkittävämpiin toimenpiteisiin. Tällä varmistetaan sen selvittäminen, onko hankkeesta tarpeen suorittaa ympäristövaikutusten arviointimenettelystä annetun lain (468/1994) 4 §:n nojalla ympäristövaikutusten arviointimenettely tai edellyttääkö hanke ympäristönsuojelulain (86/2000) 61 §:ssä tarkoitettua koetoimen-

tailmoitusta ympäristönsuojeluviranomaiselle. Samalla kaivosviranomaisen on mahdollista kaivoslain (503/1965 ja 621/2011) valvonnan toteuttamiseksi arvioida toimenpiteiden vaikutusta ja tarvittaessa antaa tarkempia määräyksiä toimenpiteiden suorittamisesta.

11. Valtaajan tulee sovittaa Natura 2000 -kohteisiin kuuluvilla alueilla tutkimustoimenpiteensä siten, ettei toimenpiteillä merkittävästi heikennetä Natura-valinnan perusteena olevia luontotyyppejä tai lajien elinympäristöjä. Tämän päätöksen nojalla ei ole sallittua käyttää valtausalueelle sijoittuvaa Natura-aluetta tutkimusten tekemiseen eikä kaivoslain (503/1965) 12 §:ssä tarkoitettuun liikkumiseen ja alueiden käyttöön.

Valtaajan tulee hyvissä ajoin ennen tutkimustöitä esittää kirjallinen tarkennettu tutkimussuunnitelma ELY-keskukselle. Suunnitelma on toimitettava samalla tiedoksi kaivosviranomaiselle.

Jos tutkimustöiden tuloksena löydetyn malmiaiheen hyödyntämismahdollisuuksien selvittäminen edellyttää tutkimustoimenpiteitä Natura-alueella tai jos tutkimustöiden vuoksi on liikuttava Natura-alueella, tulee valtaajan hakea muutosta lupamääräyksessä 1 tarkoitetulla tavalla jatkoaikahakemuksen yhteydessä. Tällöin tulee tarvittaessa käsiteltäväksi luonnonsuojelulain (1096/1996) mukainen Natura-alueen arviointi- ja lausuntomenettely.

Perustelut: Valtausalueet Rapasaari 5 ja Rapasaari 6 ulottuvat Vionnevan Natura-/soidensuojelualueelle.

Hakemuksen sekä saatujen lausuntojen ja hakijan vastineessa todetun perusteella voidaan arvioida, etteivät tutkimukset edellytä luonnonsuojelulain (1096/1996) 65 §:ssä tarkoitetun arviointi- ja lausuntomenettelyn suorittamista. Ottaen huomioon ennalta varautumisen periaatteen, valtausoikeuden nojalla sallitut tutkimustoimenpiteet on kuitenkin rajattava ja niiden suorittamistapaa ohjattava Natura 2000 -verkostoon kuuluvilla tai niiden välittömässä läheisyydessä sijaitsevilla alueilla.

Viitaten päätöksen kohdassa "Luonnonsuojelulain määräykset sekä Natura 2000 -verkostoon liittyvät alueet" todettuun, ei Natura-alueiden rajaamista valtausalueiden ulkopuolelle ole katsottu tarpeelliseksi, koska tämän päätöksen nojalla tutkimustoimenpiteet ja liikkuminen Natura-alueella on kielletty. Tällä määräyksellä varmistetaan, että Natura-valinnan perusteena olevat luontoarvot säilyvät luonnonsuojelulain (1096/1996) 65 §:n tarkoittamalla tavalla. Hakija on myös tutkimussuunnitelmassaan ja vastineessaan todennut, ettei se suorita tutkimuksia eikä liiku Natura-alueella.

Päätökseen liitetään määräys toimittaa ELY-keskukselle (ja tiedoksi kaivosviranomaiselle) tarkempi tutkimussuunnitelma ennen kuin valtaaja aloittaa tutkimustoimet alueella. Tutkimussuunnitelman esittämisvelvollisuudella varmistetaan, että toimenpiteisiin voidaan tarvittaessa valvonnallisesti puuttua. Samalla varmistetaan, että ELY-keskuksen mainitsemat Vionnevan tärkeät lintualueet otetaan huomioon.

Muiden kuin tässä lupamääräyksessä sallittujen tutkimustoimenpiteiden osalta valtaajalle on annettu määräys hakea muutosta jatkoaikahakemuksen yhteydessä. Hakemus käsitellään siten kuin kaivoslain (621/2011) 61, 66 ja 72

§:ssä malminetsintäluvan voimassaolon jatkamisesta säädetään. Tällöin myös uuden tutkimussuunnitelman mukaisten jatkotutkimusten vaikutukset tulevat selvitettyä luonnonsuojelulain (1096/1996) 65 §:n tarkoittamalla tavalla. Tämän jälkeen voidaan uudestaan arvioida, onko hankkeesta tarpeen suorittaa luonnonsuojelulain 65 §:n mukainen arviointimenettely.

Edellä todetun perusteella kaivosviranomaisen katsoo, että tällä päätöksellä sallitut malminetsintätutkimukset eivät todennäköisesti merkittävästi heikennä niitä luonnonarvoja, joiden suojelemiseksi Vionneva on sisällytetty Natura 2000 -verkostoon. Tämän vuoksi myös luonnonsuojelulain (1096/1996) 65 §:ssä tarkoitettu arviointi- ja lausunntoimenettely ei ole ollut tarpeen eikä luonnonsuojelulain 66 § tule sovellettavaksi tässä asiassa.

12. Rapasaari 3 ja Rapasaari 6 alueiden osalta tutkimustoimenpiteitä suoritettaessa ei saa käyttää moottoroituja tai konevoimin toimivia laitteita eikä moottoriajoneuvoja 1.2.–31.7. välisenä aikana ilman ELY-keskuksen lupaa. Lupahakemus on jätettävä hyvissä ajoin ennen toimenpiteiden aloittamista.

Samoin on otettava huomioon valtausalueilla Rapasaari 2, 4 ja 5 suoritettavien koneellisten tutkimusten ja näille valtausalueille käytettävien kulkureittien sijaintien mahdolliset vaikutukset.

Perustelut: Valtausalueilla Rapasaari 3 ja Rapasaari 6 sijaitsee ELY-keskuksen lausunnon mukaan luonnonsuojelulain (1096/1996) 38 §:n mukaisesti rauhoitetun eläinlajin esiintymiä (maakotkan pesäpuita). Rauhoitetun eläinlajin rauhoitussäännökset on mainittu lain 39 §:ssä, jonka mukaan mm. rauhoitetun eläinlajin tahallinen häiritseminen, erityisesti lisääntymisaikana, on kielletty. Tämän vuoksi koneellinen malminetsintä sekä maastoliikenne on tarpeen rajata lisääntymisajan ulkopuolelle. Jalkaisin suoritettavaa ja mahdollisten kannettavien mittalaitteiden avulla suoritettavia tutkimustöitä ei kaivosviranomaisen arvion mukaan ole pidettävä sellaisina toimenpiteinä, joista voisi aiheutua luonnonsuojelulain 39 §:n vastaisia seuraamuksia.

Samojen rauhoitussäännösten seurauksena koneellisten tutkimusten ja tutkimuksiin käytettävien kulkureittien vaikutukset on otettava huomioon aikavälillä 1.2.–31.7. myös valtausalueilla Rapasaari 2, 4 ja 5, koska näiden alueiden läheisyydessä sijaitsee maakotkan esiintymiä.

13. Valtaajan on ennen tutkimustoimenpiteiden aloittamista laadittava tarkennettu tutkimussuunnitelma aiotuista tutkimuksista siltä osin kuin kyse on turvetuotantoalueista ja toimitettava se hyvissä ajoin etukäteen kaivosviranomaiselle sekä tiedoksi asianomaiselle turvetuotantoyhtiölle. Tutkimussuunnitelmasta tulee käydä ilmi tutkimusten aikataulu, toimenpiteet ja käytettäväksi suunnitellut alueet. Kaivosviranomaisen voi ilmoituksen saatuaan tarvittaessa antaa valvontaa varten määräyksiä toimenpiteiden suorittamisesta.

Perustelut: Koska valtaaja ei ole esittänyt kaivoslain (503/1965) 8.1 §:n 4-kohdan mukaista tutkimussuunnitelmaa niin yksityiskohtaisesti, että valtausoikeudesta päätettäessä olisi mahdollista arvioida kaivoslain (503/1965) 12 §:n mukaisen valtausoikeuden nojalla tehtävien tutkimustoimenpiteiden tarpeellisuutta tutkimustyön tavoitteiden kannalta taikka niiden vaikutusta alueella suoritettavalle turvetuotannolle, liitetään päätökseen määräys toimittaa

kaivosviranomaiselle tarkennus tutkimussuunnitelmaan ennen kuin valtaaja ryhtyy tutkimustoimenpiteisiin turvetuotantoalueella. Tutkimussuunnitelman tarkennus tulee toimittaa myös turvetuotantoa harjoittavalle yhtiölle. Tällä varmistetaan, ettei tutkimustoimenpiteistä aiheudu kaivoslain (503/1965) 12.2 §:ssä mainittua vahinkoa tai haittaa. Samalla kaivosviranomaisen on mahdollista kaivoslain (503/1965 ja 621/2011) valvonnan toteuttamiseksi arvioida toimenpiteiden vaikutusta ja tarvittaessa antaa tarkempia määräyksiä toimenpiteiden suorittamisesta.

14. Sen lisäksi, mitä kaivoslaissa (503/1965) ja kaivoslain (621/2011) siirtymäsäännöksissä säädetään, valtaajan on noudatettava malminetsinnässä ja alueiden käytössä, mitä muualla laissa säädetään.

Perustelut: Maininnalla muualla laissa olevien velvoitteiden ja määräysten noudattamisvelvollisuudesta kiinnitetään valtaajan huomiota siihen, että kaivoslain (503/1965) ja kaivoslain (621/2011) siirtymäsäännösten mukaista esintätoimintaa harjoitettaessa tulee myös muualla laissa olevat veloitteet, rajaukset ja määräykset huomioida.

Vastaus lausuntoihin ja mielipiteisiin

Lausunnoissa ja mielipiteissä esitetyt seikat on otettu päätöksessä huomioon lupamääräyksillä. Lisäksi todetaan, että

- ELY-keskuksen lausunnossa mainitun mahdollisen meluhaitan vuoksi ei ole syytä antaa erillistä lupamääräystä valtaajalle, kun otetaan huomioon lupamääräyksen 14 viittaus muun lainsäädännön noudattamisvelvollisuuteen. Lisäksi lausunnossa mainittujen poltto- ja voiteluaineiden ja kemikaalien käsittelyn sekä poikkeuksellisten tilanteiden osalta viitataan lupamääräyksiin 8 ja 14.
- jälkitoimenpiteitä, tutkimuskaivantoja ja alueen maisemointia koskien todetaan, että valtaajan edellytetään kaivoslain nojalla tekevän tutkimuksia mahdollisimman vähän vahinkoa tai haittaa aiheuttaen. Tämän seurauksena – ja viitaten myös lupamääräyksessä 6 todettuun – valtausalue on saatettava maisemallisesti ja muutoin ympäristöllisesti tyydyttävään tilaan mm. peittämällä ja maisemoimalla tutkimuskaivannot.
- valtausoikeuden nojalla tehtyjen tutkimusten vaikutusten ei katsota olevan sellaisia, että niiden vuoksi vaadittaisiin alueen kalatalouden tai vesistön tarkkailua. Toimenpiteet on joka tapauksessa kaivoslain (503/1965) mukaan suoritettava siten, että niistä aiheutuu mahdollisimman vähän vahinkoa tai haittaa. Mikäli alueiden käytöstä aiheutuu jollekin pysyvää tai ohimenevää vahinkoa tai haittaa, on valtaaja kaivoslain 15 §:n mukaan velvollinen suorittamaan siitä täyden korvauksen. Korvausvaatimus on esitettävä valtaajalle kolmen vuoden kuluessa tässä päätöksessä annetun valtausoikeuden raukeamisesta.
- vahinkojen korvaamisen ja maanomistajille maksettavien vuotuisten valtauskorvausten osalta viitataan lupamääräykseen 3 ja mahdollisten valtausoikeudesta aiheutuvien vahinkojen korvaamisen osalta lupamääräykseen 4. Lisäksi lupamääräyksen 4 mukaisesti valtaaja on velvollinen ilmoittamaan maanomistajalle etukäteen suoritettavista tutkimustöistä, ja tällöin maanomistajalla on myös mahdollisuus vaatia vakuuden asettamista.
- aluekohtaiseen tilalistaukseen on korjattu virheellinen kuntatunnus.
- tutkimustyöselostuksen osalta viitataan määräykseen 7. Määräyksessä 6 valtaaja veloitetaan ilmoittamaan mm. kiinteistön omistajille valtauksen päättymisestä. Tä-

män jälkeen on kiinteistön omistajalla mahdollisuus tiedustella tutkimustyöselostusta kaivosviranomaiselta.

Koska kyseessä on tutkimusvaihe, ei mahdollisen kaivostoiminnan vaikutuksia käsitellä tässä päätöksessä. Valta-alue on rajattu kaivoslain (503/1965) 6.1 §:n 6-kohdan mukaisesti.

Sovelletut säännökset

Kaivoslaki (503/1965)

Kaivoslaki (621/2011)

Kaivosasetus (663/1965)

Valtioneuvoston asetus kaivostoiminnasta (391/2012)

Luonnonsuojelulaki (1096/1996)

Hallintolaki (434/2003)

Jätelaki (646/2011)

Ympäristönsuojelulaki (86/2000)

Työ- ja elinkeinoministeriön asetus maksullisista suoritteista (630/2010)

VALITUSOSOITUS

Valitusviranomainen

Päätökseen saa hakea muutosta valittamalla sille hallinto-oikeudelle, jonka tuomiopiirissä pääosa tässä päätöksessä tarkoitettusta alueesta sijaitsee. Toimivaltainen hallinto-oikeus on mainittu valitusosoituksen lopussa. Valituskirjelmä osoitetaan valitusviranomaiselle ja se on toimitettava valitusajassa hallinto-oikeuden kirjaamoon.

Valitusaika

Määräaika valituksen tekemiseen on kolmekymmentä (30) päivää tämän päätöksen antopäivästä sitä määräaikaan lukematta. Valitusaika päättyy **3.2.2014**.

Valitusoikeus

Päätöksestä voivat valittaa ne, joiden etua, oikeutta tai velvollisuutta asia saattaa koskea, sekä vaikutusalueella ympäristön-, terveyden- tai luonnonsuojelun taikka asuinympäristön viihtyisyyden edistämiseksi toimivat rekisteröidyt yhdistykset tai säätiöt, asianomaiset kunnat, elinkeino-, liikenne- ja ympäristökeskukset ja muut asiassa yleistä etua valvovat viranomaiset, saamelaiskäräjät sillä perusteella, että luvassa tarkoitettu toiminta heikentää saamelaisten oikeutta alkuperäiskansana ylläpitää ja kehittää omaa kieltään ja kulttuuriin ja kolttien kyläkokous sillä perusteella, että luvassa tarkoitettu toiminta heikentää koltta-alueella kolttien elinolosuhteita ja mahdollisuuksia harjoittaa elinkeinoja.

Valituksen sisältö

Valituskirjelmässä on ilmoitettava

- päätös, johon haetaan muutosta
- miltä kohdista päätökseen haetaan muutosta ja mitä muutoksia siihen vaaditaan tehtäväksi
- perusteet, joilla muutosta vaaditaan
- valittajan nimi ja kotikunta
- postiosoite ja puhelinnumero, joihin asiaa koskevat ilmoitukset valittajalle voidaan toimittaa

Jos valittajan puhevaltaa käyttää hänen laillinen edustajansa tai asiamiehensä tai jos valituksen laatijana on joku muu henkilö, valituskirjelmässä on ilmoitettava myös tämän nimi ja kotikunta.

Valittajan, laillisen edustajan tai asiamiehen on allekirjoitettava valituskirjelmä, ellei valituskirjelmää toimiteta sähköisesti (telekopiona tai sähköpostilla).

Valituksen liitteet

Valituskirjelmään on liitettävä

- päätös, johon haetaan muutosta valittamalla, alkuperäisenä tai jäljennöksenä
- asiakirjat, joihin valittaja vetoaa vaatimuksensa tueksi, jollei niitä ole jo aikaisemmin toimitettu viranomaiselle
- asiamiehen valtakirja

Valituskirjelmän toimittaminen perille

Valituskirjelmän voi viedä valittaja itse tai hänen valtuuttamansa asiamies. Valituskirjelmä liitteineen voidaan myös lähettää postitse, telekopiona tai sähköpostilla. Postiin valituskirjelmä on jätettävä niin ajoissa, että se ehtii perille valitusajan viimeisenä päivänä ennen aukioloajan päättymistä. Hallinto-oikeudessa kirjaamon aukioloaika on klo 8.00 – 16.15. Sähköisesti (telekopiona tai sähköpostilla) toimitetun valituskirjelmän on oltava toimitettu niin, että se on käytettävissä vastaanottolaitteessa tai tietojärjestelmässä määräajan viimeisenä päivänä ennen virka-ajan päättymistä.

Valittajalta peritään hallinto-oikeudessa **oikeudenkäyntimaksu** 90 euroa. Tuomioistuinten ja eräiden oikeus-hallintoviranomaisten suoritteista perittävistä maksuista annetussa laissa (701/1993) on erikseen säädetty eräistä tapauksista, joissa maksua ei peritä.

Toimivaltaisen hallinto-oikeuden yhteystiedot muutoksenhakua varten:

Vaasan hallinto-oikeus

käyntiosoite: Korsholmanpuistikko 43, 65100 Vaasa

postiosoite: PL 204, 65101 Vaasa

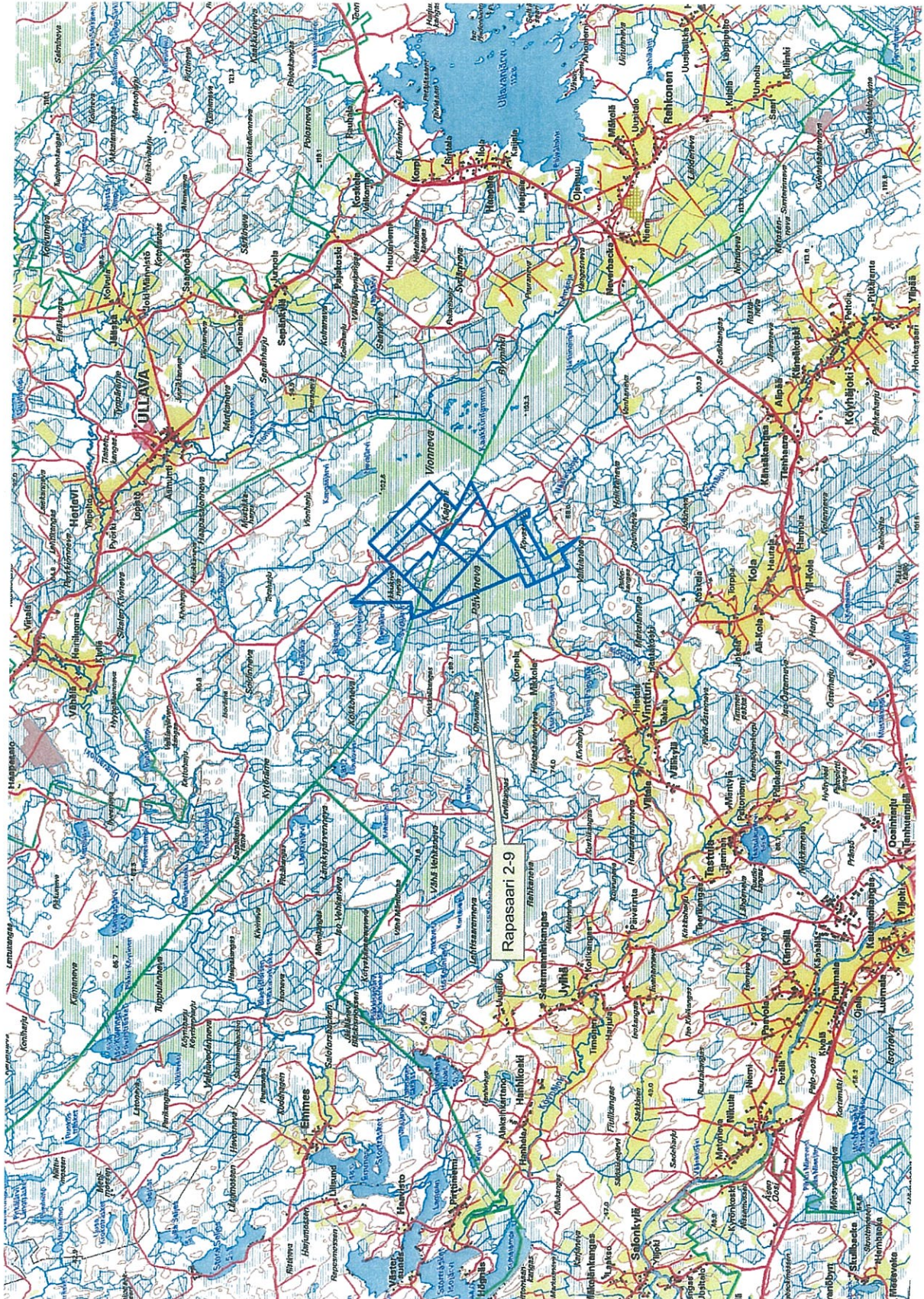
puhelin: 029 56 42611

telekopio: 029 56 42760

sähköposti: vaasa.hao@oikeus.fi

Lista asianosaisista

Kartta valtausalueista
(kartan mittakaava ohjeellinen)



Valtausalue

Rapasaari 2

Karttalehti

2323 11

2323 12

1:10000

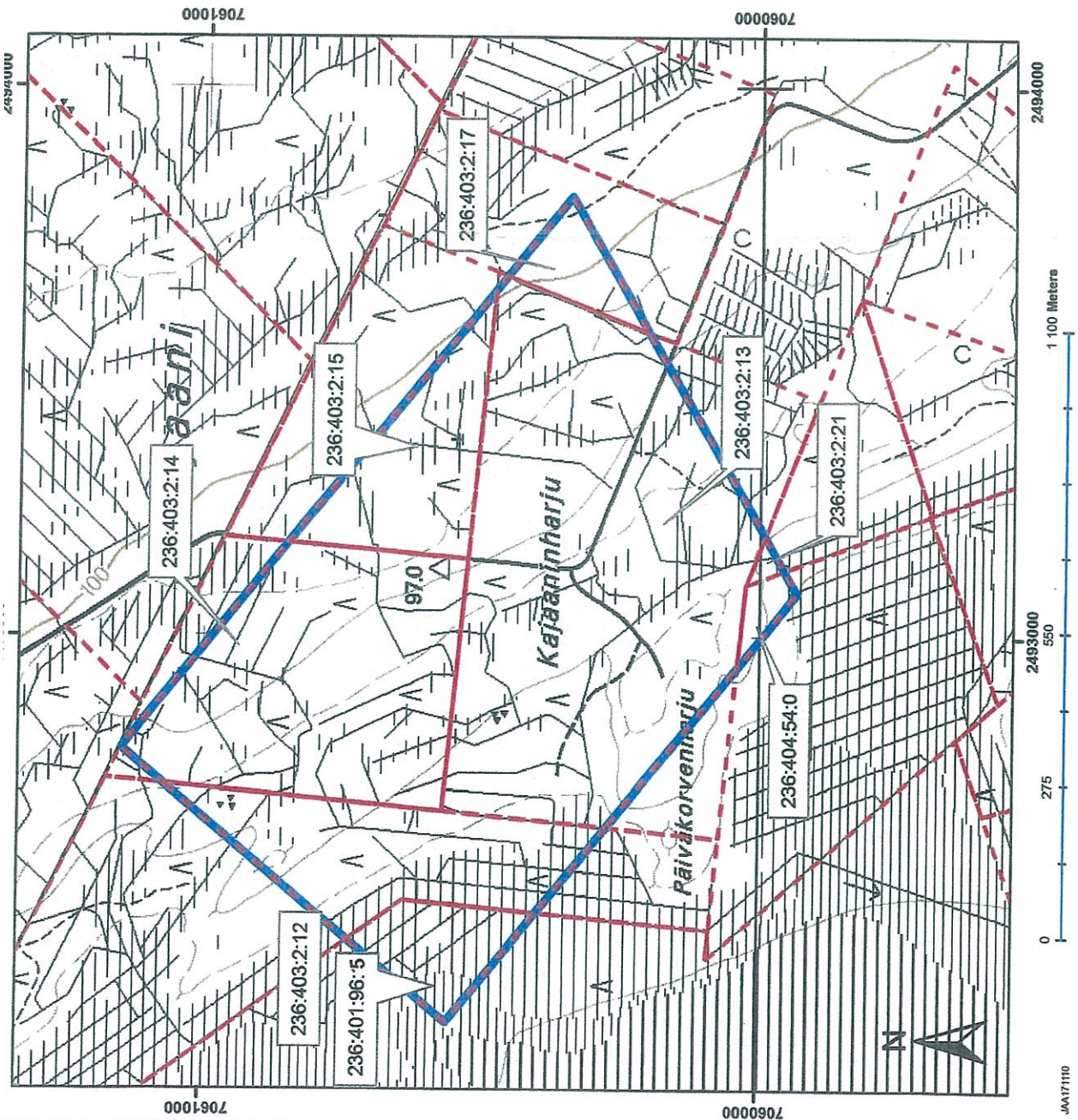
Kaustisen kunta



GTK



MML/VIR/TIPA/217/10



Valtausalue

Rapasaari 3

Karttalehti

2323 11

2323 12

1:20000

Kokkolan kaupunki

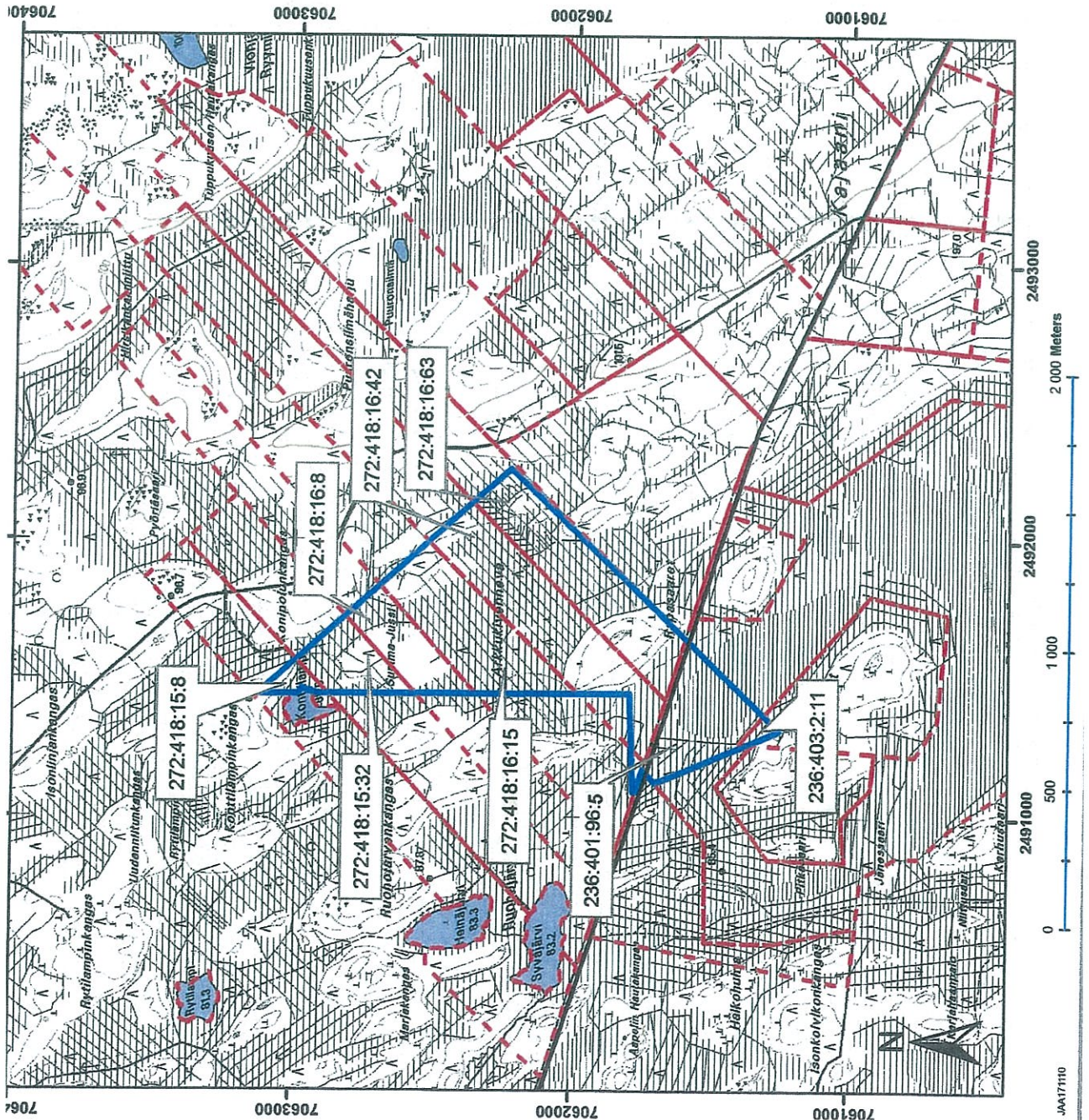
ja

Kaustisen kunta



TEM
11. 03. 2011

MML/VIR/TIP/A/217/10



Valtausalue

Rapasaari 4

Karttalehti
2323 12

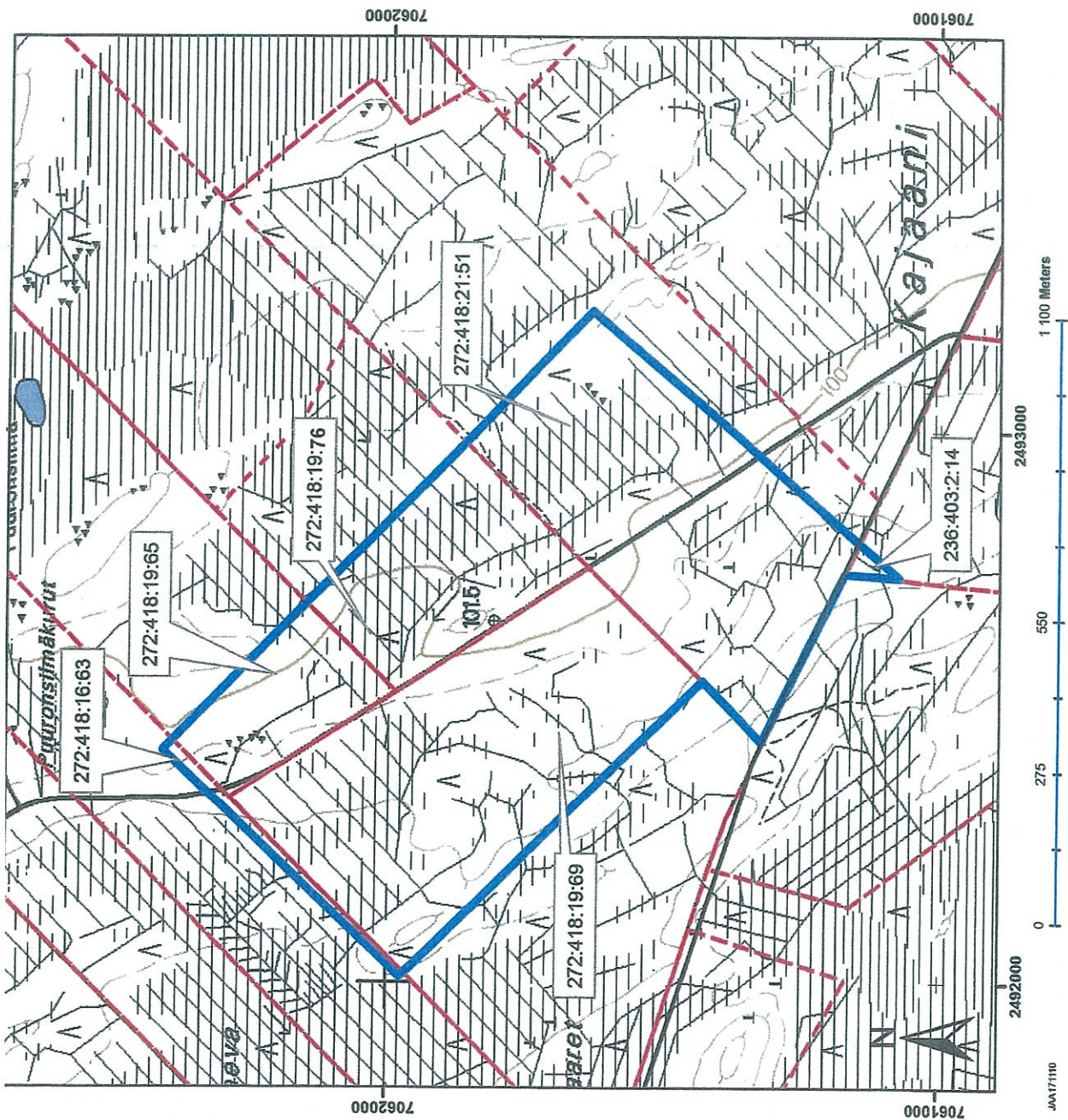
1:10000

Kokkolan kaupunki
ja
Kaustisen kunta



TEM
11.03.2011

MML/VIR/TIPA/217/10



Valtausalue
Rapasaari 5

Karttalehti
2323 12
1:10000

Kokkolan kaupunki
ja
Kaustisen kunta



MML/VIR/TIPAI/217/10

