

Geologiska forskningscentralen  
PB 77  
96101 ROVANIEMI

## DELVIST UPPHÖRANDE AV INMUTNINGSRÄTT

### Ansökan

En ansökan om avsägelse av inmutningsrätt har inkommit till Säkerhets- och kemikalieverket (Tukes) 25.4.2014. På avsägelse av inmutningsrätt som beviljats med stöd av gruvlagen (503/1965) tillämpas i enlighet med 180 § 1 mom. i gruvlagen (621/2011) vad som i 67 § i gruvlagen (621/2011) föreskrivs om malmletningstillstånd som förfaller. Ansökan har kompletterats 22.8.2014.

Inmutningsrätterna som förfaller har beviljats genom beslut 2.1.2014 i enlighet med gruvlagen (503/1965) med beaktande av övergångsbestämmelserna i den nya gruvlagen (621/2011). I beslutet i fråga har sökts ändring genom besvär hos Vasa förvaltningsrätt. Handläggningen i förvaltningsrätten är ännu inte färdig.

Sökande: Geologiska forskningscentralen

Läge: Kaustby, Karleby

### Förfallande inmutningsområden

Helt förfallande inmutningsområden

#### GruvNr 9095/4; inmutningsområdets namn: Rapasaari 5

Fastighetens Rnr	Fastighetens namn	By	ha
236-403-2-14	Kajaani	Linnusperä	2,66
236-403-2-15	Mäntymaa	Linnusperä	10,68
236-403-2-17	Mäntyniemi	Linnusperä	6,13
236-403-2-18	Lisärauma	Linnusperä	1,88
272-418-21-45	Porkola	Jokikylä	34,10
272-418-21-51	Isotalo	Jokikylä	6,73
		<b>Sammanlagt ha</b>	<b>62,18</b>

**GruvNr 9095/5; inmutningsområdets namn: Rapasaari 6**

Fastighetens Rnr	Fastighetens namn	By	ha
272-418-16-63	Lankila	Jokikylä	1,36
272-418-19-65	Saarimäki	Jokikylä	16,31
272-418-19-76	Korpiuo	Jokikylä	10,16
272-418-21-44	Vionneva	Jokikylä	6,76
272-418-21-45	Porkola	Jokikylä	22,42
272-418-21-51	Isotalo	Jokikylä	21,51
272-418-21-52	Neva-Porkola	Jokikylä	9,00
		<b>Sammanlagt ha</b>	<b>87,52</b>

Delvis förfallande inmutningsområden / förfallande andel

**GruvNr 9095/1; inmutningsområdets namn: Rapasaari 2**

Fastighetens Rnr	Fastighetens namn	By	ha
236-403-2-13	Koivula	Linnusperä	13,65
236-403-2-17	Kajaani	Linnusperä	0,20
236-403-2-17	Mäntyniemi	Linnusperä	2,46
236-403-2-15	Mäntymää	Linnusperä	7,87
		<b>Sammanlagt ha</b>	<b>24,18</b>

**GruvNr 9095/2; inmutningsområdets namn: Rapasaari 3**

Fastighetens Rnr	Fastighetens namn	By	ha
236-401-96-1	Päiväneva I	Kausti	11,50
236-403-2-11	Lisäsaarela	Linnusperä	0,65
236-418-16-15	Kolonin	Jokikylä	0,40
236-418-16-42	Tikkanen	Jokikylä	2,41
236-418-16-63	Lankila	Jokikylä	1,13
		<b>Sammanlagt ha</b>	<b>16,09</b>

**GruvNr 9095/3; inmutningsområdets namn: Rapasaari 4**

Fastighetens Rnr	Fastighetens namn	By	ha
272-418-19-69	Villenkulma	Jokikylä	11,19
236-403-2-14	Kajaani	Linnusperä	0,30
272-418-21-51	Isotalo	Jokikylä	12,86
		<b>Sammanlagt ha</b>	<b>24,35</b>

Totalareal på de förfallande inmutningsområdena är 214,32 ha.



Andel av området Rapasaari 2 som förblir som inmutningsområde:

**GruvNr 9095/1; inmutningsområdets namn: Rapasaari 2**

Fastighetens Rnr	Fastighetens namn	By	ha
236-401-96-1	Päiväneva I	Kausti	3,93
236-403-2-13	Koivula	Linnusperä	26,45
236-403-2-12	Kivikorpi	Linnusperä	11,23
236-404-54-0	Haavisto	Metsäkylä	0,90
236-403-2-21	Honka	Linnusperä	0,26
236-403-2-14	Kajaani	Linnusperä	20,97
		<b>Sammanlagt ha</b>	<b>63,74</b>

Andel av området Rapasaari 3 som förblir som inmutningsområde:

**GruvNr 9095/2; inmutningsområdets namn: Rapasaari 3**

Fastighetens Rnr	Fastighetens namn	By	ha
272-418-15-32	Syvjärvi	Jokikylä	6,33
272-418-15-8	Järvipalsta	Jokikylä	1,47
272-418-16-15	Kolonin	Jokikylä	16,22
236-418-16-42	Tikkanen	Jokikylä	18,11
236-418-16-63	Lankila	Jokikylä	17,10
272-418-16-8	Toroja	Jokikylä	7,40
		<b>Sammanlagt ha</b>	<b>66,63</b>

Andel av området Rapasaari 4 som förblir som inmutningsområde:

**GruvNr 9095/3; inmutningsområdets namn: Rapasaari 4**

Fastighetens Rnr	Fastighetens namn	By	ha
272-418-19-69	Villenkulma	Jokikylä	16,46
272-418-19-65	Saarimäki	Jokikylä	6,40
272-418-16-63	Lankila	Jokikylä	1,030
236-403-2-14	Korpiuo	Jokikylä	2,10
272-418-21-51	Isotalo	Jokikylä	21,65
		<b>Sammanlagt ha</b>	<b>47,64</b>

Inmutningsområden som förblir i kraft framgår av bifogade kartan (bilaga 2).

## Information om ansökan

Ansökan har kungjorts i kommunerna där områdena är belägna. Ansökningshandlingarna har dessutom varit framlagda till 27.10.2014 på kommunkansliet i kommunerna där områdena är belägna samt på Tukes registratorskontor. Utlåtanden om ansökan har begärts från kommunerna där områdena är belägna samt närings-, trafik- och miljöcentralen (NTM-centralen).

Utlåtanden och anmärkningar samt åsikter skulle vara inlämnade senast 27.10.2014.

Ett meddelande om ansökan har sänts till markägarna och till dem som har sökt ändring i det ursprungliga beslutet genom besvär hos Vasa förvaltningsrätt.

Information om beslutet publiceras inte i tidningar med allmän spridning inom verkningsområdet, eftersom detta har ansetts vara uppenbart onödigt.

## Utlåtanden

Karleby stad har ingenting att anmärka mot det förändrade inmutningsansökan på grund av prövningent enligt markanvändnings- och miljölagstiftning.

Kaustby kommunstyrelse framför som sitt utlåtande att den har ingenting att anmärka mot ansökan om delvist upphörande av inmutningsrätt.

NTM-centralen i Södra Österbotten har inget behov av att framföra något utlåtande med anledning av ansökan som nu är under handläggning.

## Anmärkningar och åsikter

Inga anmärkningar eller åsikter har lämnats med anledning av ansökan.

## Säkerhets- och kemikalieverkets beslut

Inmutningsrätterna till de ovan nämnda områdena förfaller.

Detta beslut ska bifogas till det ursprungliga beslutet av 2.1.2014 och de bifogade kartorna till inmutningshandlingarna för områdena GruvNr 9095/2, 9095/3 och 9095/4.

## Motivering

På avsägelse av inmutningsrätt tillämpas i enlighet med 180 § 1 mom. i gruvlagen (621/2011) vad som i 67 § i gruvlagen (621/2011) föreskrivs om malmletningstillstånd som förfaller. Gruvmyndigheten ska besluta att malmletningstillståndet förfaller, om tillståndshavaren ansöker om detta.

I 72 § i gruvlagen (621/2011) föreskrivs att ärenden om upphörande av malmletningstillstånd ska handläggas med iakttagande på motsvarande sätt av vad som i gruvlagen (621/2011) föreskrivs om tillståndsförfarande för och tillståndsprövning av tillståndet i fråga och om tillståndsbeslut och dess giltighet.



## Efterbehandlingsåtgärder

När inmutningsrätten har förfallit, ska tillståndshavaren enligt 15 § i gruvlagen (621/2011):

- omedelbart försätta malmletningsområdet i det skick som den allmänna säkerheten kräver, bortskaffa tillfälliga konstruktioner och anordningar, se till att området istandsätts och snyggas upp och återställa det i ett så naturenligt skick som möjligt samt skriftligen anmäla till gruvmyndigheten, ägarna till fastigheter inom malmletningsområdet och övriga rättsinnehavare när åtgärderna har slutförts. Enligt statsrådets förordning om gruvdrift (391/2012) ska anmälan innehålla uppgift om vilken dag efterbehandlingsåtgärderna avslutas samt en beskrivning av genomförda efterbehandlingsåtgärder.
- inom sex månader till gruvmyndigheten lämna en redogörelse för undersökningsarbetet, informationsmaterialet som gäller undersökningen och en representativ del av borrhärnorna.

## Tillämpade bestämmelser

Gruvlag (503/1965)  
Gruvlag (621/2011)  
Statsrådets förordning om gruvdrift (391/2012)

## Beslutsavgift

En avgift på 1500 € tas ut för detta beslut.

Grunden för avgiften utgörs av arbets- och näringsministeriets förordning om Säkerhets- och kemikalieverkets avgiftsbelagda prestationer (636/2013) som var gällande vid tidpunkten för inlämnandet av ansökan. Fakturan skickas separat.

## Information om beslutet

Information om beslutet ges i enlighet med 58 § i gruvlagen (621/2011). Beslutet postas till sökanden. En kopia av beslutet lämnas till kommunen och NTM-centralen.

Information om att beslut meddelats lämnas till de sakägare som saken särskilt gäller samt till dem som har sökt ändring i det ursprungliga beslutet genom besvär hos Vasa förvaltningsrätt. Beslutet kungörs på kommunernas anslagstavla. I fastighetsdatasystemet antecknas att inmutningen förfallit.

Det har ansetts vara onödigt att publicera beslutet i en tidning, eftersom de som saken gäller har fått besked om saken per brev.

Det officiella beslutet är på finska. Gruvmyndigheten har också översatt beslutet till svenska.

## Ändringssökande

Med stöd av 162 § i gruvlagen (621/2011) får ändring i detta beslut sökas genom besvär hos den regionala förvaltningsdomstolen.

Besvärstiden är 30 dagar räknat från dagen för detta beslut. Förfarandet vid sökande av ändring framgår av den bifogade besvärsanvisningen.

Avgiften som tas ut för beslutet överklagas på samma sätt som huvudärendet.

## Mer information

kaivosasiat@tukes.fi eller tfn 029 5052 127.

Maria Kivi  
överinspektör

Raisa Mohsen  
tillståndshandläggare

BILAGOR      Bilaga 1: Besvärsanvisning  
                  Bilaga 2: Kartor över inmutningsområden som förblir i kraft

## BESVÄRSANVISNING

### Besvärmyndighet

Ändring i detta beslut får sökas genom besvär hos den förvaltningsdomstol inom vars domkrets största delen av det område som avses i detta beslut ligger. Den behöriga förvaltningsdomstolen nämns i slutet av besvärсанvisningen. Besvärsskriften riktas till besvärmyndigheten och den ska inom besvärstiden lämnas in till förvaltningsdomstolens registratorskontor.

### Besvärstid

Besvär ska anföras inom trettio (30) dagar från den dag då beslutet delgavs. Delgivningsdagen räknas inte in i besvärstiden. Besvärstiden går ut **29.12.2014**.

### Besvärsrätt

Över beslut kan besvär anföras av dem vars rätt, skyldighet eller fördel kan påverkas av saken, samt av registrerade föreningar och stiftelser inom influensområdet vilkas syfte är att främja skyddet av miljön, hälsan eller naturen eller trivseln i en boendemiljö, de berörda kommunerna, närings-, trafik- och miljöcentralerna och andra myndigheter som bevakar allmänt intresse i frågan, sametinget, på den grunden att den verksamhet som avses i tillståndet inskränker samernas rätt som urfolk att bevara och utveckla sitt språk och sin kultur och skolternas byastämma, på den grunden att den verksamhet som avses i tillståndet försämrar skolternas levnadsförhållanden och möjligheter att driva näring inom skoltområdet.

### Besvärens innehåll

I besvärsskriften ska uppges

- det beslut i vilket ändring söks
- till vilka delar ändring söks i beslutet och vilka ändringar som yrkas
- på vilka grunder ändring yrkas
- ändringssökandens namn och hemkommun
- den postadress och det telefonnummer under vilka meddelanden i saken kan tillställas ändringssökanden

Om ändringssökandens talan förs av dennes lagliga företrädare eller ombud eller om någon annan person har uppgjort besvären, ska i besvärsskriften även uppges namn och hemkommun för denna person.

Ändringssökanden, den lagliga företrädaren eller ombudet ska underteckna besvärsskriften om besvärsskriften inte inlämnas elektroniskt (per fax eller e-post).

### Bilagor till besvärsskriften

Till besvärsskriften ska fogas

- det beslut i vilket ändring söks, i original eller kopia
- de handlingar som ändringssökanden åberopar till stöd för sitt yrkande, såvida dessa inte redan tidigare har lämnats till myndigheten
- ombudets fullmakt

### Hur besvärsskriften ska lämnas in

Besvärsskriften kan lämnas in av ändringssökanden personligen eller av ett befullmäktigat ombud. Besvärsskriften jämte bilagor kan även sändas per post, fax eller e-post. Om besvärsskriften sänds per post ska den lämnas till posten i så god tid att den kommer fram senast den sista dagen av besvärstiden före öppettidens slut. Förvaltningsdomstolens registratorskontor är öppet kl. 8.00 – 16.15. En besvärsskrift som lämnas in på elektronisk väg (per fax eller e-post) ska sändas så att den står till förfogande i mottagarapparaten eller datasystemet den sista dagen av besvärstiden före tjänstetidens slut.

Av ändringssökanden tas i förvaltningsdomstolen ut en **rättegångsavgift** på 97 euro. I lagen om avgifter för domstolars och vissa justitieförvaltningsmyndigheters prestationer (701/1993) finns särskilda bestämmelser om vissa fall där avgift inte tas ut.

Den behöriga förvaltningsdomstolens kontaktuppgifter för sökande av ändring:

**Vasa förvaltningsdomstol**

besöksadress: Korsholmsplanaden 43, 65100 Vasa

postadress: PB 204, 65101 Vasa

telefon: 029 56 42611

fax: 029 56 42760

e-post: [vaasa.hao@oikeus.fi](mailto:vaasa.hao@oikeus.fi)



**VALTAUSALUEEN RAPASAARI 2 KARTTA**  
**muutettu päätöksellä 25.11.2014**  
 (kartan mittakaava ohjeellinen)

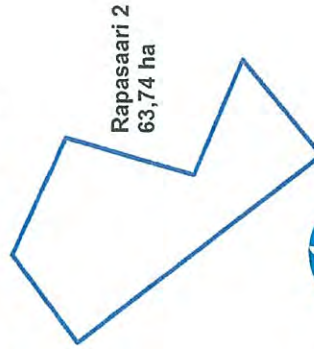
## Valtausalue

Pienennetty valtausalue  
 Rapasaari 2

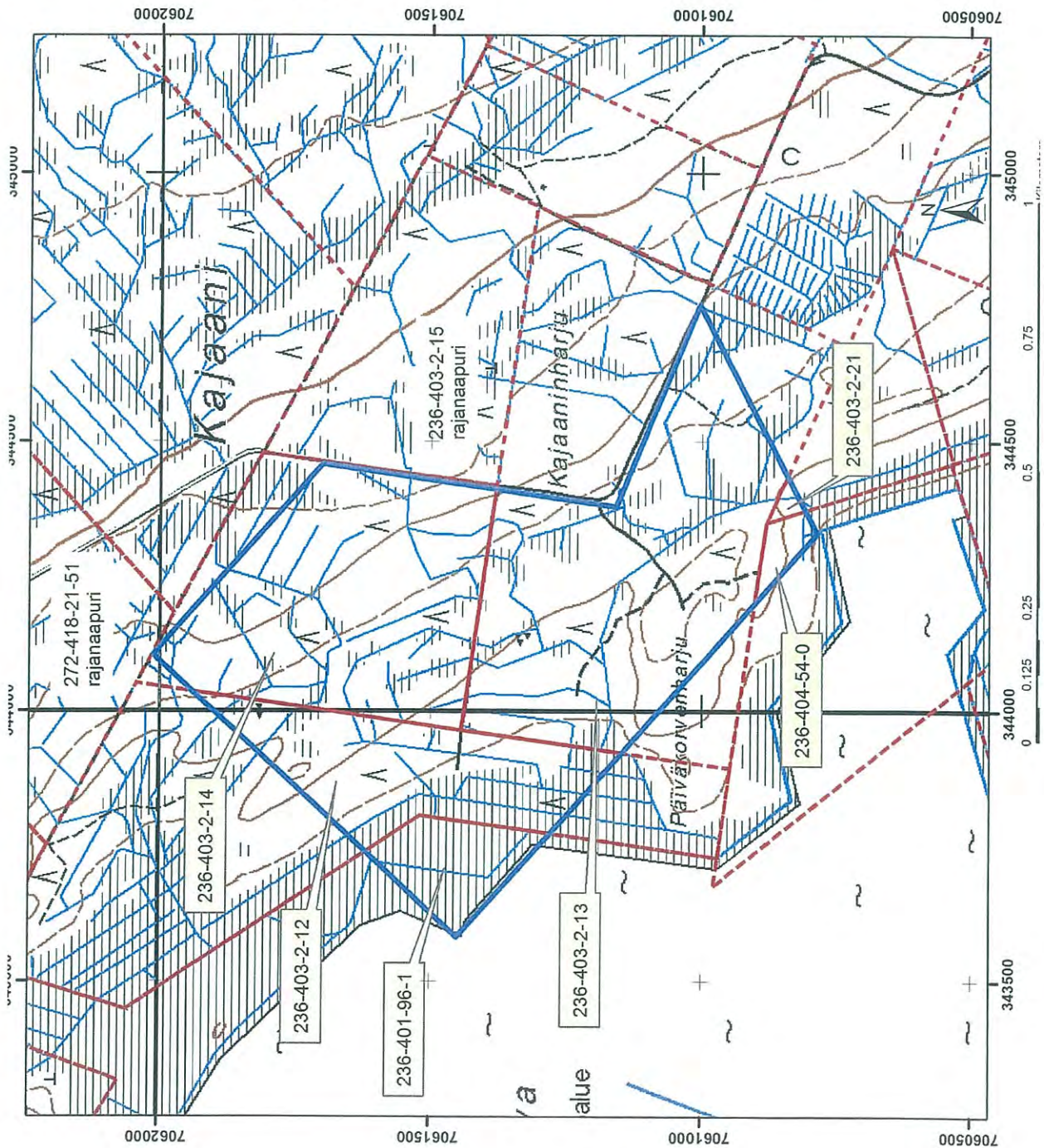
Karttalehdet  
 Q4113F2,  
 Q4114E1,  
 Q4113D4

1:10000

Kokkolan kaupunki  
 ja  
 Kaustisen kunta



**GTK**



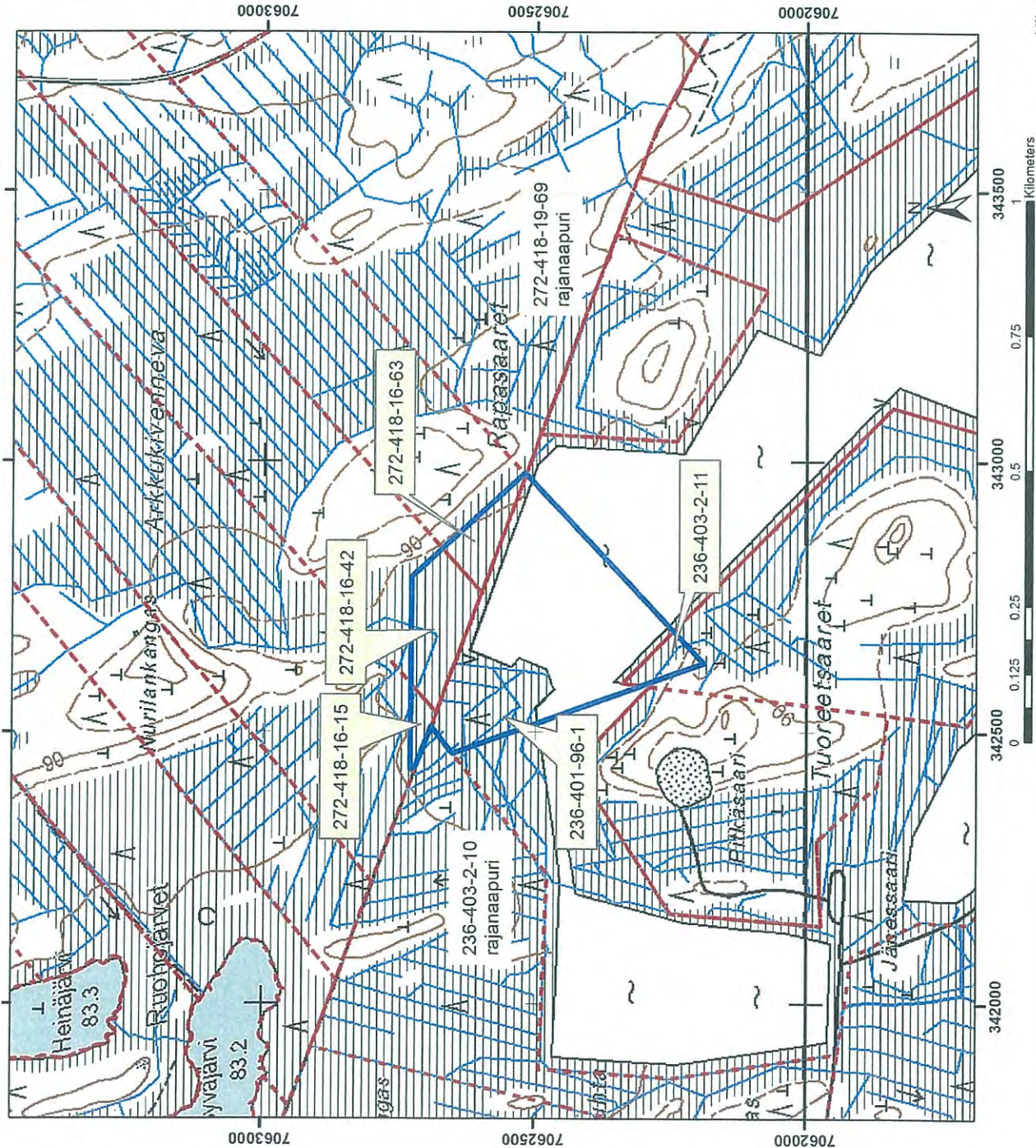
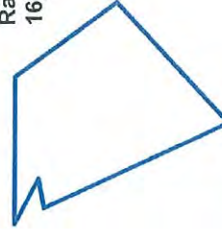


**VALTAUSALUEEN RAPASAARI 3 KARTTA**  
 muutettu päätöksellä 25.11.2014  
 (kartan mittakaava ohjeellinen)

**Valtausalue**  
 Pienennetty valtausalue  
 Rapasaari 3  
 Karttalehti  
 Q4114C3  
 1:10000

Kokkolan kaupunki  
 ja  
 Kaustisen kunta

Rapasaari 3  
 16,09 ha





**VALTAUSALUEEN RAPASAARI 4 KARTTA**  
 muutettu päätöksellä 25.11.2014  
 (kartan mittakaava ohjeellinen)

Valtausalue

Pienennetty valtausalue  
Rapasaari 4Karttalehdet  
Q4113F2, Q4113E1,  
Q4114C3Kokkolan kaupunki  
ja  
Kaustisen kuntaRapasaari 4  
24.35 ha**GTK**

Kiinteistörajat MML lupanumero 861/MML/14

