

KUULUTUS

Turvallisuus- ja kemikaalivirasto (Tukes) on kaivoslain (621/2011) perusteella 23.2.2017 hyväksynyt seuraavan malminetsintälupaa koskevan hakemuksen:

Hakija:	Aurion Resources Oy
Alueen nimi:	Sila 1
Lupatunnus:	ML2016:0002
Alueen sijainti ja koko:	Kittilä, 498,76 ha

Päätökseen saa kaivoslain (621/2011) 162 §:n nojalla hakea muutosta valittamalla hallinto-oikeuteen. Valitusaika on 30 päivää päätöksen antopäivästä sitä määräaikaan lukematta. Päätöksen liitteenä olevasta valitusosoituksesta ilmenee, miten muutosta haettaessa on menetteltävä. Päätös on nähtävillä Tukesin Rovaniemen toimipaikassa (käyntiosoite; Valtakatu 2, Rovaniemi) ja Tukesin kotisivulla (www.tukes.fi/kaivosasiat) sekä Kittilän kunnanvirastossa (Valtatie 15, 99100 Kittilä).

Lisätietoja kaivosasiat@tukes.fi tai Heikki Puhakka puh. 050 428 5612

Kuulutettu 23.2.2017

Pidetään nähtävänä 27.3.2017 asti

Aurion Resources Oy
c/o Ab Scandinavian GeoPool Ltd, filiaal Sverige
BOX 131
77623 Hedemora, Sweden

MALMINETSINTÄLUPAPÄÄTÖS

Hakija: Aurion Resources Oy
Y-tunnus: 2579876-8
Suomi
Yhteystiedot:
Aurion Resources Oy
c/o Ab Scandinavian GeoPool Ltd, filiaal Sverige
BOX 131
77623 Hedemora, Sweden

Lisätietoja antaa:
Matthias Forss
mathias.forss@geopool.fi
Puh: +35850 591 3976

Alueen nimi: Sila 1
Alueen sijainti: Kittilän kunta

Hakemus on tullut vireille 5.2.2016. Kaivosviranomaisen on tehnyt hakemustarkastuksen ja todennut hakemuksen täyttävän kaivoslain 34 §:n vaatimukset. Hakemuksen lupatunnus on ML2016:0002 ja kaivoslain 34 §:n mukainen etuoikeuspäivämäärä 12.2.2016.

Hakemuksen tarkoitus: Malminetsintä kaivoslain (621/2011) pykälien 5, 9 ja 32 tarkoittamalla tavalla

PÄÄTÖS

Turvallisuus- ja kemikaalivirasto (Tukes) **myöntää** kaivoslain (621/2011) nojalla Aurion Resources Oy:lle malminetsintäluvan nimeltä "Sila 1" lupatunnuksella ML2016:0002.

Perustelut: Hakija on osoittanut, että kaivoslaissa (621/2011) säädetty edellytykset täyttyvät eikä luvan myöntämiselle ole kaivoslaissa säädettyä estettä. Tässä malminetsintälupapäätöksessä annetut tarkennetut tarpeelliset määräykset yleisten ja yksityisten etujen turvaamiseksi perustuvat kaivoslain (621/2011) 51 §:ään.

Malminetsintäluvan nojalla luvanhaltijalla on oikeus omalla ja toisen maalla tässä luvassa mainitulla alueella (malminetsintäalueella) tutkia geologisten muodostumien rakenteita ja koostumusta sekä tehdä muita kaivostoimintaa valmistelevia tutkimuksia ja muuta malminetsintää esiintymän paikallistamiseksi sekä sen laadun, laajuuden ja

hyödyntämiskelpoisuuden selvittämiseksi sen mukaan kuin tässä malminetsintäluvassa tarkemmin määrätään. Malminetsintä lupa ei oikeuta esiintymän hyödyntämiseen.

Päätöksen voimassaolo

Malminetsintäluvun voimassaoloa jatketaan **tällä päätöksellä enintään neljä (4) vuotta** päätöksen lainvoimaiseksi tulosta.

Perustelut: Hakija on hakenut malminetsintä lupaa kaivoslain (621/2011) 34 §:n mukaisesti. Mikäli luvanhaltija haluaa pienentää voimassaolevaa malminetsintä lupaa sen voimassaoloaikana tai luopua siitä kokonaan, tulee luvanhaltijan toimittaa kaivosviranomaiselle hakemus joko osittaisesta tai koko malminetsintäalueen raukeamisesta (Kaivoslaki 621/2011, 61 §, 66 §, 67 §).

Päätöksen täytäntöönpano

Kaivoslain (621/2011) 168.1 §:n mukaisesti malminetsintä lupaan perustuvat toimenpiteet saa aloittaa, kun siihen oikeuttava lupapäätös on saanut lainvoiman ja lupapäätöksessä määrätyt velvoitteet on suoritettu. Jos asianomaisen toimenpiteen suorittaminen edellyttää muualla lainsäädännössä vaadittua lupaa, saa toimenpiteen kuitenkin aloittaa vasta, kun asianomainen lupapäätös on saanut lainvoiman tai toiminnan aloittamiseen on saatu oikeus asiassa toimivaltaiselta viranomaiselta.

Malminetsintäalueen tiedot

Pinta-ala: 498,76 ha

Alueen nimi: Sila 1

Sijainti: Kittilä

Alueen tarkempi sijainti ja rajat ilmenevät tähän päätökseen liitetystä lupakartasta (Liite 1).

Alueesta tarkemmin

ML2016:0002 -malminetsintä lupaa haki Dragon Mining Oy 5.2.2016. Hakemus siirrettiin 20.12.2016 Aurion Resources Oy:lle. Lupa-alue sijaitsee Kittilän kunnassa, Puljun kylän kaakkoispuolella. Malminetsintä lupa-alueella ei ole voimassaolevaa asemakaavaa eikä oikeusvaikutteista yleiskaavaa.

Malminetsintä lupa-alueella ei sijaitse luonnonsuojelualueita, Natura 2000-verkoston kohteita, eikä valtakunnallisesti merkittäviä maisema-alueita. Malminetsintäalueen länsireunasta osa sijaitsee Sikattijärvet -Natura-alueen (FI1300602) rajalla, lisäksi alueen pohjoisosa sijoittuu osin Siukattijärvien aarnialue nimiselle soidensuojeluohjelma-alueelle (SSO120592). Malminetsintäalueella ei ole tiedossa olevia rauhoitettujen tai uhanalaisten lajien esiintymiä. Alue sijaitsee Kuivasalmen paliskunnan erityisellä poronhoitoalueella.

Otaksuma mineraaleista

Alueelta olevaan geologiseen tietoon perustuen hakija otaksuu alueella olevan nikkeliä (Ni), kuparia (Cu), rautaa (Fe) ja vanadiinia (V).

Yleisten ja yksityisten etujen turvaamiseksi tarpeelliset lupamääräykset (velvoitteet ja rajoitukset)

1. Määräys malminetsintätutkimusten sallituista ajankohdista ja menetelmistä, sekä malminetsintään liittyvistä laitteista ja rakennelmista

Tämän malminetsintäluvan nojalla on sallittua suorittaa seuraavia malminetsintätoimenpiteitä ja soveltaa seuraavia malminetsintämenetelmiä:

1. Geofysikaaliset ja geokemialliset tai vaikutuksiltaan niihin verrattavat tutkimusmenetelmät
2. Koneellisesti tehtävät maaperä- ja kallioperänäytteenotto (moreeni-, ura- ja pistenäytteet, kairaus)
3. Tutkimus-kaivannot ja tutkimusojat

Perustelut: Hakija on esittänyt hakemuksessaan nämä menetelmät ja kaivosviranomaisen arvioi ne tarpeelliseksi jotta alueen mineraalipotentiali saadaan tehokkaasti tutkittua. Jotta mahdolliselle jatkoluvalle edellytetty vaade tehokkaasta malminetsinnästä toteutuu, tässä lupamääräyksessä tarkoitettujen toimenpiteiden tulee olla pääosin suoritettuina.

2. Määräys tutkimustöitä ja -tuloksia koskevasta selvitysvelvollisuudesta

Malminetsintäluvan haltijan on vuosittain toimitettava kaivosviranomaiselle selvitys suoritetuista tutkimustöistä ja niiden tuloksista. Tutkimustöitä ja -tuloksia koskevaan vuosittaiseen selvitykseen on sisällytettävä: käytetyt tutkimus- ja työmenetelmät, yhteenveto tehdyistä tutkimuksista ja pääasialliset tulokset. Kaivosviranomaisen voi ohjeistaa hakijoita tarkemmin raportoinnin muodosta ja ajankohdasta. Ohje löytyy Tukesin internet-sivuilta. Kunkin kalenterivuoden tutkimustöistä ja -tuloksista on raportoitava seuraavan vuoden kesäkuun loppuun mennessä, ellei toisin ohjeisteta.

Perustelut: Määräyksen perusteena on kaivoslaki (621/2011) 14 § ja, VNa kaivostoiminnasta (391/2012) 4 §.

3. Määräys jälkitoimenpiteiden ajankohdasta ja ilmoittamisesta kaivosviranomaiselle

Kun malminetsintälupa on rauennut tai peruutettu, malminetsintäluvan haltijan on

1) välittömästi saatettava malminetsintäalue yleisen turvallisuuden vaatimaan kuntoon, poistettava väliaikaiset rakennelmat ja laitteet, huolehdittava alueen kunnostamisesta ja siistimisestä sekä saatettava alue mahdollisimman luonnonmukaiseen tilaan. Malminetsintäluvan haltijan on tehtävä kirjallinen ilmoitus kaivosviranomaiselle, malminetsintäalueeseen kuuluvien kiinteistöjen omistajille ja muille oikeudenhaltijoille, kun toimenpiteet on saatettu loppuun. Ilmoitus on lisäksi tehtävä erityisellä poronhoitoalueella asianomaiselle Kuivasalmen paliskunnalle. Ilmoituksen tulee sisältää tiedot jälkitoimenpiteiden päättymispäivästä sekä kuvaus toteutetuista jälkitoimenpiteistä.

2) kuuden kuukauden kuluessa luovutettava kaivosviranomaiselle tutkimustyöselostus, tutkimukseen liittyvä tietoaineisto ja kirjallinen esitys edustavasta otoksesta kairasydämiä. Kaivosviranomaisen ohjeistaa hakijoita tarkemmin raportoinnin muodosta. Ohje löytyy Tukesin

internet-sivuilta.

Perustelut: Määräyksen perusteena on kaivoslaki (621/2011), 15 § ja VNa kaivostoiminnasta (391/2012), 5 §.

4. Määräys kaivannaisjätteen jätehuoltosuunnitelmasta ja sen noudattamisesta

Malminetsintäluvan haltija on velvollinen huolehtimaan maa- ja kiviainesjätteen synnyn ehkäisemisestä, sen haitallisuuden vähentämisestä sekä jätteen hyödyntämisestä tai käsittelemisestä.

Malminetsinnästä tässä luvassa myönnettyillä menetelmillä ei synny kaivannaisjätettä. Hakijan maininta kaivannaisjätteen määrästä ja käsittelystä lupahakemuksessa ovat riittävät. Töiden loputtua kohteella on alue välittömästi saatettava mahdollisimman luonnonmukaiseen tilaan ja korjattava mahdolliset maastovahingot.

Perustelut: Määräyksen perusteena on kaivoslaki (621/2011) 13 § ja VNa kaivostoiminnasta (391/2012) 3 §.

5. Määräys ilmoitusvelvollisuudesta koskien malminetsintäalueen maastotöitä ja rakennelmia

Malminetsintäluvan haltijan on hyvissä ajoin etukäteen ilmoitettava kirjallisesti malminetsintäalueeseen kuuluvien kiinteistöjen omistajille (sekä näihin rinnastettaville, Kaivoslaki 5.2 §) ja muille oikeudenhaltijoille kaikista maastotöistä, jotka voivat aiheuttaa vahinkoa tai haittaa, sekä väliaikaisista rakennelmista. Ilmoitus on lisäksi tehtävä asianomaiselle Kuivasalmen paliskunnalle. Malminetsintäluvan haltijan on ilmoitettava maastotöistä toimialallaan yleistä etua valvoville viranomaisille:

- Tukesille
- Lapin ELY-keskuksen ympäristövastuualueelle
- Metsähallitukselle
- Mikäli lupa-alueelta löydetään tutkimusten yhteydessä muinaismuistolaissa tarkoitettuja kohteita, tulee luvanhaltijan toimia siten kuin muinaismuistolaissa todetaan ja ilmoittaa löydöksistä viipymättä Museovirastoon.

Perustelut: Määräyksen perusteena on kaivoslaki (621/2011) 12 § ja VNa kaivostoiminnasta (391/2012) 2 §.

6. Määräys malminetsintäalueen koon pienentämisen aikataulusta

Kaivosviranomainen ei näe malminetsintäalueen pienentämisen aikataululle olevan tarvetta, tutkimuksia voidaan pitää perusteltuna koko ML2016:0002 alueelle (Liite 1). Jos luvan haltija haluaa pienentää voimassaolevaa malminetsintälupaa tai luopua siitä kokonaan, tulee luvan haltijan esittää hakemus joko osittaisesta tai koko malminetsintäalueen raukeamisesta. Hakemuksen käsittelyyn tulee varata aikaa vähintään 3 kuukautta.

Perustelut: Määräyksen perusteena on kaivoslaki (621/2011) 11 §, 61 §, 66 §, 67 §). Otettaessa huomioon alueelle laadittu tutkimussuunnitelma ja sen perustelut,

sekä seikka, etteivät luvassa sallittavat malminetsintätoimet nykyisen aluerajauksen sisällä estä tai vaikeuta olennaisesti muita alueeseen kohdistuvia käyttötarpeita, voidaan tutkimuksia pitää perusteltuna koko haetulle alueelle.

7. Määräys vakuuden asettamisesta

Hakijalle 10.4.2015 myönnettyssä lupapäätöksessä (ML2014:0014) sekä 21.5.2015 myönnettyssä lupapäätöksessä (ML2014:0085) Aurion Resources Oy:lle on määrätty yhteensä 20 000 euron suuruisen pankkitalletusvakuus, joka kattaa myös tässä päätöksessä kaivoslakiin perustuvasta toiminnasta mahdollisesti aiheutuneiden vahinkojen ja haittojen korvaamisen sekä kaivoslain mukaisten jälkitoimenpiteiden suorittamisen. Tämä vakuus nosti hakijan kokonaisvakuus summan 20 000 euroon. Vakuudesta voidaan tarvittaessa suorittaa muut kaivoslaissa säädetyt, ja tässä malminetsintäluvassa veloitteena määrättyt kustannukset. Tässä malminetsintäluvassa ei erikseen määrätä vakuutta.

Perustelut: Perustelut: Määräyksen perusteena on kaivoslaki (621/2011) 107 §. Vakuus on yhtiökohtainen ja se asetetaan yhtiön voimassa olevien malminetsintäluvan / lupien, ja myös mahdollisesti myöhemmin myönnettävien malminetsintäluvien kokonaispinta-alan mukaan. Tukesin linjauksen mukaisesti 1000 – 10 000 hehtaarin alueelle vakuus on **20 000 €**. Koneellisen montutuksen ja järeämmän toiminnan (esim. koelouhinta) vakuus arvioidaan ja määrätään lupakohtaisesti.

8. Määräykset malminetsintää ja malminetsintäalueen käyttöä koskevista seikoista sen varmistamiseksi, ettei toiminnasta aiheudu kaivoslaissa (621/2011) kiellettyä seurausta

Malminetsintäluvan haltijan on tulpattava kairareiat, mikäli kairareistä nousee pohjavettä maanpinnalle. Kairaputket on katkaistava mahdollisimman läheltä maanpintaa, ja kairakohteiden jätehuolto sekä siistiminen on tehtävä välittömästi töiden loputtua kohteella. Jos kairauksessa tarvittavan käytettävän veden määrä ylittää 100m³/vrk, on toimittava kuten vesilain (587/2011) 15 §:ssä todetaan. Soijapitoisia kairausvesiä ei tule johtaa puroihin tai ojiin, vaan imeyttää maahan. Hakemusalueen pohjoisosassa sijaitseva Siukatanoja lähiympäristöineen on luonnon monimuotoisuuden kannalta arvokas elinympäristö. Alueella sijaitsee mm. useita lähteitä sekä puron- ja noronvarsimetsää. Tutkimustoiminnassa tulee kiinnittää erityistä huomiota siihen, että ojanvarsi lähiympäristöineen säilyy mahdollisimman luonnonmukaisessa tilassa. Tutkimustöitä tehtäessä on otettava huomioon ympäristönsuojelulain (527/2014) 17§:n mukainen pohjaveden pilaamiskielto. Malminetsinnästä ja muusta malminetsintäalueen käytöstä ei saa aiheutua merkittäviä muutoksia luonnonolosuhteissa, eikä merkittävää maisemallista haittaa.

Perustelut: Malminetsintäluvan haltijan on luovuttuaan malminetsintäluva-alueesta tai sen menetettyään viipymättä saatettava malminetsintäalue yleisen turvallisuuden vaatimaan kuntoon, sekä saatettava alue mahdollisimman luonnonmukaiseen tilaan (621/2011) 11 ja 15 §.

9. Määräykset yleisen ja yksityisen edun kannalta välttämättömistä ja luvan edellytysten toteuttamiseen liittyvistä seikoista

Hakemukseen saatujen lausuntojen perusteella malminetsintäluva-alueelta ei ole tullut tietoon sellaisia ympäristö- tai luontoarvoja jotka olisivat esteenä malminetsintäluvan myöntämiselle.

Malminetsintäalupa-alueella ei sijaitse luonnonsuojelualueita, Natura 2000-verkoston kohteita, eikä valtakunnallisesti merkittäviä maisema-alueita. Malminetsintäalueen länsireunasta osa sijaitsee Sikattijärvet -Natura-alueen (FI1300602) rajalla. Yhtiö on ilmoittanut, ettei sillä ole aikomusta tehdä tutkimuksia raskailla menetelmillä (kaivinkone tai vastaava) 50 metriä lähempänä natura-alueen rajaa. Malminetsintäalueella ei ole tiedossa olevia rauhoitettujen tai uhanalaisten lajien esiintymiä. Alueella sijaitsee Lapin Ely-keskuksen lausunnon mukaan silmälläpidettävien kääpälajien esiintymiä, jotka tulee huomioida tutkimuksia tehtäessä.

Alueen pohjoisosa sijoittuu osin Siukattijärvien aarnialue nimiselle soidensuojeluohjelma-alueelle (SSO120592). Luvan haltijan tulee huolehtia, ettei tutkimustoimenpiteillä merkittävästi heikennetä alueella tai sen läheisyydessä olevien suojelualueiden suojeluperusteena olevia luontoarvoja. Malminetsintäluvan haltijan tulee esittää hyvissä ajoin ennen tutkimustöiden aloittamista tarkka tutkimussuunnitelma toimenpiteineen ja sijaintitietoineen Tukesille. Lisäksi tutkimussuunnitelma tulee toimittaa tiedoksi toimivaltaiselle Lapin Ely-keskukselle ja Metsähallitukselle.

Perustelut: Tutkimussuunnitelman esittämisvelvollisuudella varmistetaan, että toimenpiteisiin voidaan tarvittaessa valvonnallisesti puuttua. Samalla Tukesin on mahdollista kaivoslain valvonnan toteuttamiseksi arvioida toimenpiteiden vaikutusta ja tarvittaessa antaa tarkempia lisämääräyksiä toimenpiteiden suorittamisesta. Kaivoslaki (621/2011) 11 § ja 12 §, VNa (391/2012) 2 §.

Vaikka tässä malminetsintäluvassa sallitut tutkimusmenetelmät eivät vaikuta laajasti ympäristöön, malminetsintäluvan haltijan on oltava kuitenkin riittävästi selvillä hankkeen ympäristövaikutuksista siinä laajuudessa kuin kohtuudella voidaan edellyttää.

Siirtyminen lupa-alueelle, ja lupa-alueella liikkuminen sulanmaan aikana on pyrittävä suunnittelemaan niin, että olemassa olevia uria ja luontaisia aukkopaiikkoja käytetään mahdollisimman paljon hyväksi. Kosteikkoalueilla liikkumista tulee välttää sulanmaan aikana.

Malminetsintäluvan haltijan on rajoitettava malminetsintä ja muu malminetsintäalueen käyttö tutkimustyön kannalta välttämättömiin toimenpiteisiin. Toimenpiteet on suunniteltava siten, että niistä ei aiheudu kohtuudella vältettävissä olevaa yleisen tai yksityisen edun loukkausta. Malminetsintäluvan nojalla tapahtuvasta malminetsinnästä ja muusta malminetsintäalueen käytöstä ei saa aiheutua:

- 1) haittaa ihmisten terveydelle tai vaaraa yleiselle turvallisuudelle;
- 2) olennaista haittaa muulle elinkeinotoiminnalle;
- 3) merkittäviä muutoksia luonnonolosuhteissa;
- 4) harvinaisten tai arvokkaiden luonnonesiintymien olennaista vahingoittumista;
- 5) merkittävää maisemallista haittaa.

Perustelut: Määräys perustuu kaivoslain (621/2011) 11 § ään.

10. Määräys malminetsintäkorvauksen suuruudesta ja maksuajankodasta

Malminetsintäluvan haltijan on maksettava malminetsintä-alueeseen kuuluvien kiinteistöjen omistajille vuotuista korvausta **20 euroa hehtaarilta** luvan voimassaoloajan neljältä ensimmäiseltä vuodelta.

Malminetsintäkorvaus on ensimmäiseltä vuodelta maksettava viimeistään 30 päivänä siitä, kun

malminetsintälupa on tullut lainvoimaiseksi. Seuraavina vuosina korvaus on maksettava vastaavana ajankohtana. Mikäli malminetsintäaluetta kuitenkin pienennetään osittaisella raukeamisella ennen varsinaisen päätöksen maksuajankohtaa (lainvoimaisuus päivämäärä), määräytyy maksu raukeamispäätöksen lainvoimaisuus päivämääränä voimaan jäävän alueen pinta-alan mukaisesti.

Määräys perustuu kaivoslain (621/2011) 99 §:ään, jossa säädetään malminetsintäkorvauksen suuruudesta ja maksutavasta, sekä 51 § ja 67 §:ään jossa säädetään malminetsintäluvan raukeamisesta.

11. Määräys vahinkojen ja haittojen korvaamisesta malminetsintäalueella

Malminetsintäluvan haltijan on korvattava malminetsintäalueella tapahtuvasta kaivoslakiin (621/2011) perustuvasta toiminnasta aiheutuneet vahingot ja haitat, jollei jonkin toimenpiteen osalta korvauksesta toisin säädetä.

Perustelut: Määräys perustuu kaivoslain (621/2011) 103 §:ään, jossa säädetään vahinkojen ja haittojen korvaamisesta malminetsintäalueella.

12. Poronhoidolle aiheutuvien haittojen vähentämiseksi erityisellä poronhoitoalueella

Lupa-alue sijoittuu Kuivasalmen paliskunnan alueelle. Malminetsintätutkimukset on sovitettava alueella toimivan paliskunnan kanssa siten, ettei niistä aiheudu kohtuutonta haittaa poronhoidolle. Malminetsintäluvan haltijan on ilmoitettava Kuivasalmen paliskunnalle tutkimustöistä ja niiden aikataulusta, sekä muusta alueiden käytöstä hyvissä ajoin ennen tutkimustöiden aloittamista. Malminetsintäluvan haltijan on otettava huomioon alueella mahdollisesti olevat poronhoidolle tärkeät rakenteet kuten esimerkiksi erotusaita ja käytettävä valmiita veräjiä kulkemiseen.

Perustelut: Edellä mainituilla toimenpiteillä ehkäistään malminetsinnästä poronhoidolle aiheutuvia haittoja erityisellä poronhoitoalueella. Määräys perustuu Poronhoitolain (848/1990) 2§:ään ja kaivoslain (621/2011) 51 §:ään.

Hakemuksen käsittely

Hakemus: Dragon Mining Oy	5.2.2016
Hakemustäydennys: Dragon Mining Oy	12.02.2016
Hakemustäydennys: Dragon Mining Oy: (Hakemusalueen nimi muutettu, aluerajauksen muutos)	6.6.2016
Kuulutus hakemuksesta: Tukes	17.6.2016
Lausuntopyynnöt: Tukes	17.6.2016
Hakemuksen siirto: Dragon Mining Oy-> Aurion Resources Oy	20.12.2016
Päätös: Tukes	23.2.2017

Lupahakemuksesta tiedottaminen

Tukes on tiedottanut hakemuksesta 17.6.2016 kuuluttamalla siitä 30 päivän ajan Tukesin

Rovaniemen toimipisteen, sekä Kittilän kunnan ilmoitustaululla. Hakemus on ollut nähtävillä myös Tukesin internet-sivuilla. Hakemus on ollut nähtävillä 11.7.2016 saakka.

Tukes on tiedottanut hakemuksesta asianosaisia maanomistajia kirjeitse 17.6.2016.

Lausunnot ja mielipiteet on pyydetty toimitettavaksi viimeistään 11.7.2016. Tämän päivämäärän jälkeen toimitetut lausunnot ja mielipiteet on myös otettu ratkaisussa huomioon.

Lausuntopyynnöt ja lausunnot hakemuksesta

Hakemuksesta on lähetetty lausuntopyynnöt ja saatu lausunnot seuraavasti:

- 1) Tukesin lausuntopyyntö on lähetetty **Kittilän kunnalle** 17.6.2016. Kittilän kunta on antanut lausunnon 1.7.2016 (liite 4).
- 2) Tukesin lausuntopyyntö on lähetetty **Lapin Ely-Keskukselle** 17.6.2016. Lapin Ely-keskus on antanut lausunnon 27.6.2016 (Liite 5).
- 3) Tukesin lausuntopyyntö on lähetetty **Metsähallitukselle** 17.6.2016. Metsähallitus on antanut lausunnon 11.7.2016 (Liite 6).
- 4) Tukesin lausuntopyyntö on lähetetty **Kuivasalmen paliskunnalle** 17.6.2016. Kuivasalmen paliskunta ei antanut lausuntoa.

Muistutukset ja mielipiteet

Hakemuksen johdosta ei esitetty mielipiteitä tai muistutuksia.

Hakijan vastine

Hakijalta pyydettiin selitystä Lapin Ely-keskuksen lausunnon johdosta. Lausunnossa todetaan että tutkimuspisteet tulee sijoittaa vähintään 50 metrin etäisyydelle Natura-alueen rajasta. Hakija on ilmoittanut että ettei sillä ole aikomusta tehdä tutkimuksia raskailla menetelmillä (kaivinkone tai vastaava) 50 metriä lähempänä natura-alueen rajaa.

Tukesin kannanotto muistutuksissa ja lausunnoissa esitettyihin yksilöityihin vaatimuksiin

Lausunnoissa esitetyt asiat on otettu huomioon lupapäätöksessä lupamääräyksin.

Tiedoksi luvan haltijalle

Kaivoslain (621/2011) suhde muuhun lainsäädäntöön

Sen lisäksi, mitä kaivoslaissa säädetään, sovelletaan kaivoslain mukaista lupa- tai muuta asiaa ratkaistaessa ja muutoin tämän lain mukaan toimittaessa muun muassa; luonnonsuojelulakia ([1096/1996](#)), ympäristönsuojelulakia ([257/2014](#)), erämaalakia ([62/1991](#)), maankäyttö- ja rakennuslakia ([132/1999](#)), vesilakia ([587/2011](#)), poronhoitolakia ([848/1990](#)), säteilylakia

(592/1991), ydinenergialakia (990/1987), muinaismuistolakia (295/1963), maastoliikennelakia (1710/1995) ja patoturvallisuuslakia (494/2009). Malminetsintäluvan haltijan on aina noudatettava Suomen lainsäädäntöä ja asiaan liittyviä muita kansainvälisiä sopimuksia.

Maastossa liikkuminen

Maastoliikennelain (1710/1995) 4.1 §:n ja 4.2 §:n 9-kohdan mukaan kaivoslaissa (621/2011) tarkoitetulla malminetsintäalueella ja 30 metrin etäisyydellä sen rajasta moottorikäyttöisellä ajoneuvolla liikkuminen ei edellytä maanomistajan tai haltijan lupaa, kun kyse on asianomaisessa malminetsintäluvassa tai kaivosluvassa tarkoitetun toiminnan kannalta välttämättömästä liikkumisesta. Viitaten lupamääräykseen 9, malminetsintäluvan haltija veloitetaan rajoittamaan malminetsintä ja malminetsintäalueen käyttö tutkimustyön kannalta välttämättömiin toimenpiteisiin. Malminetsinnästä ei saa aiheutua merkittäviä muutoksia luonnonolosuhteissa, harvinaisten tai arvokkaiden luonnonesiintymien olennaista vahingoittumista tai merkittävää maisemallista haittaa. Aiheutetut vahingot on korvattava maanomistajalle.

Luvan muuttaminen ja raukeaminen

Malminetsintäluvan haltijan on kaivoslain (621/2011) 69 §:n mukaan haettava malminetsintäluvan muuttamista, jos tutkimussuunnitelmaa muutetaan tai täydennetään siten, että lupamääräyksiä on tarpeen tarkistaa. Luvanhaltija voi lisäksi hakea malminetsintäluvan muuttamista lupamääräysten tarkistamiseksi, kun luvan mukaista toimintaa on tarpeen muuttaa.

Kaivosviranomaisen on kaivoslain (621/2011) 67 §:n mukaan päätettävä, että malminetsintälupa raukeaa, jos luvanhaltija tekee asiaa koskevan hakemuksen. Luvanhaltija on velvollinen tekemään hakemuksen, jos tarkoituksena ei enää ole harjoittaa lupaan perustuvaa toimintaa osalla tai koko alueella.

Malminetsintäluvan raukeamista ja muuttamista koskeva asia käsitellään noudattaen vastaavasti, mitä kaivoslaissa (621/2011) 72 §:ssä säädetään asianomaista lupaa koskevasta lupamenettelystä, lupaharkinnasta sekä lupapäätöksestä ja sen voimassaolosta.

Hakemuksen käsittelyyn tulee varata aikaa vähintään 3 kuukautta.

Luvan voimassaolon jatkaminen

Mikäli luvan voimassaoloa halutaan jatkaa kaivoslain (621/2011) 61 §:n mukaisesti, tulee hakemus malminetsintäluvan voimassaolon jatkamiseksi toimittaa kaivosviranomaiselle viimeistään kaksi kuukautta ennen luvan voimassaolon päättymistä. (VnA kaivostoiminnasta (391/2012) 27.1 §).

Kaivoslain (621/2011) 61.1 §:n mukaan malminetsintäluvan voimassaoloa voidaan jatkaa enintään kolme vuotta kerrallaan siten, että lupa on voimassa yhteensä enintään viisitoista vuotta.

Kaivoslain (621/2011) 61.2 §:n mukaan malminetsintäluvan voimassaolon jatkamisen edellytyksenä on, että:

- 1) malminetsintä on ollut tehokasta ja järjestelmällistä;
- 2) esiintymän hyödyntämismahdollisuuksien selvittäminen edellyttää jatkotutkimuksia;

- 3) luvanhaltija on noudattanut tässä laissa säädettyjä velvollisuuksia samoin kuin lupamääräyksiä;
- 4) voimassaolon jatkamisesta ei aiheudu kohtuutonta haittaa yleiselle tai yksityiselle edulle.

Kaivoslain (621/2011) 66 §:n mukaan malminetsintäluvan voimassaolon jatkamista varten lupaviranomaiselle on ennen luvan voimassaolon päättymistä toimitettava lupahakemus sekä lupaharkinnan kannalta tarpeelliset ja luotettavat selvitykset edellä mainituista voimassaolon jatkamisen edellytyksistä.

Kaivostoiminnasta annetun valtioneuvoston asetuksen (391/2012) 27.2 §:n mukaan hakemuksesta tulee käydä ilmi hakijan haluamat muutokset lupa-alueeseen tai muut merkittävät muutokset sekä asianosaisissa tapahtuneet muutokset. Asetuksen 27.3 §:n mukaisesti hakemukseen tulee liittää lupaharkinnan kannalta tarpeellinen ja luotettava selvitys:

- 1) hakemuksen kohteena olevan luvan nojalla tehdyistä toimenpiteistä ja niiden tuloksista;
- 2) alueelle kohdistuneiden tutkimuskustannusten määrästä;
- 3) esiintymän hyödyntämismahdollisuuksista ja jatkotutkimusten tarpeellisuudesta;
- 4) perustelut aluerajaukselle.

Lisäksi hakemukseen sovelletaan vastaavasti, mitä lupahakemuksesta säädetään kaivoslain (621/2011) 34 §:ssä.

Lupapäätöksestä tiedottaminen

Lupapäätös on toimitettu päätöksenantopäivänä:

- Aurion Resources Oy:lle (hakija)

Jäljennös päätöksestä on toimitettu antopäivänä:

- Kittilän kunnalle,
- Lapin ELY-keskukselle,
- Metsähallitukselle,
- Kuivasalmen paliskunnalle,
- Museovirastolle tiedoksi

Päätöksen antamisesta tiedotetaan asianosaisia maanomistajia kirjeitse.

Toimivaltaiselle maanmittaustoimistolle toimitetaan tiedot Maanmittauslaitoksen ja Tukesin sopiman menettelyn mukaisesti malminetsintäluvasta merkinnän tekemiseksi kiinteistötietojärjestelmään.

Perustelut: Päätöksestä tiedottaminen ja siinä noudatettu menettely perustuvat kaivoslain (621/2011) lupapäätöksestä tiedottamista koskevaan 58 §:ään.

Päätösmaksu

Tästä päätöksestä perittävä maksu on **3000 €**. Lisäksi luvan saajalta peritään ilmoitus- ja käsittelykulut. Valtion talous- ja henkilöstöhallinnan palvelukeskus lähettää laskun hakijalle.

Maksu perustuu hakemuksen vireille tullessa voimassa olleeseen asetukseen Turvallisuus- ja kemikaaliviraston maksullisista suoritteista (1455/2015).

Muutoksenhaku


Tähän päätökseen saa kaivoslain (621/2011) 162 §:n nojalla hakea muutosta valittamalla **Pohjois-Suomen hallinto-oikeuteen**.

Valitusaika on 30 päivää tämän päätöksen antopäivästä sitä määräaikaan lukematta. Liitteenä olevasta valitusosoituksesta ilmenee, miten muutosta haettaessa on meneteltävä.

Päätöksestä perittävästä maksusta valitetaan samassa järjestyksessä kuin pääasiasta.

Lisätietoja

kaivosasiat@tukes.fi tai Heikki Puhakka, puh. 029 5052 201

 Ilkka Keskitalo
Ylitarkastaja

Heikki Puhakka
Ylitarkastaja

LIITTEET

Liite 1	ML2016:0002 malminetsintälupakartta
Liite 2	Tilakohtaiset pinta-alat malminetsintälupa-alueella
Liite 3	Asianosaiset maanomistajat
Liite 4	Kittilän kunnan lausunto
Liite 5	Lapin Ely-keskuksen lausunto
Liite 6	Metsähallituksen lausunto

VALITUSOSOITUS Valitusviranomainen

Päätökseen saa hakea muutosta valittamalla sille hallinto-oikeudelle, jonka tuomiopiirissä pääosa tässä päätöksessä tarkoitettusta alueesta sijaitsee. Toimivaltainen hallinto-oikeus on mainittu valitusosoituksen lopussa. Valituskirjelmä osoitetaan valitusviranomaiselle ja se on toimitettava valitusajassa hallinto-oikeuden kirjaamoon.

Valitusaika

Määräaika valituksen tekemiseen on kolmekymmentä (30) päivää tämän päätöksen antopäivästä sitä määräaikaan lukematta.

Valitusoikeus

Malminetsintälupaa, kaivoslupaa ja kullanhuuhtontalupaa koskevaan päätökseen, mainitun luvan voimassaolon jatkamista, raukeamista, muuttamista ja peruuttamista koskevaan päätökseen sekä kaivostoiminnan lopettamispäätökseen saa hakea muutosta:

- 1) asianosainen;
 - 2) rekisteröity yhdistys tai säätiö, jonka tarkoituksena on ympäristön-, terveyden- tai luonnonsuojelun taikka asuinympäristön viihtyisyyden edistäminen ja jonka sääntöjen mukaisella toiminta-alueella kysymyksessä olevat ympäristövaikutukset ilmenevät;
 - 3) toiminnan sijaintikunta tai muu kunta, jonka alueella toiminnan haitalliset vaikutukset ilmenevät;
 - 4) elinkeino-, liikenne- ja ympäristökeskus ja muu asiassa toimialallaan yleistä etua valvova viranomainen;
 - 5) saamelaiskäräjät sillä perusteella, että luvassa tarkoitettu toiminta heikentää saamelaisten oikeutta alkuperäiskansana ylläpitää ja kehittää omaa kieltään ja kulttuuriaan;
 - 6) kolttien kyläkokous sillä perusteella, että luvassa tarkoitettu toiminta heikentää kolttia-alueella kolttien elinolosuhteita ja mahdollisuuksia harjoittaa elinkeinoja.
- Kaivosviranomaisella on lisäksi oikeus valittaa sellaisesta päätöksestä, jolla hallinto-oikeus on muuttanut sen tekemää päätöstä tai kumonnut päätöksen.

Valituksen sisältö

Valituskirjelmässä on ilmoitettava

- päätös, johon haetaan muutosta
- miltä kohdin päätökseen haetaan muutosta ja mitä muutoksia siihen vaaditaan tehtäväksi
- perusteet, joilla muutosta vaaditaan
- valittajan nimi ja kotikunta
- postiosoite ja puhelinnumero, joihin asiaa koskevat ilmoitukset valittajalle voidaan toimittaa

Jos valittajan puhevaltaa käyttää hänen laillinen edustajansa tai asiamiehensä tai jos valituksen laatijana on joku muu henkilö, valituskirjelmässä on ilmoitettava

myös tämän nimi ja kotikunta.

Valittajan, laillisen edustajan tai asiamiehen on allekirjoitettava valituskirjelmä, ellei valituskirjelmää toimiteta sähköisesti (telekopiona tai sähköpostilla).

Valituksen liitteet

Valituskirjelmään on liitettävä

- päätös, johon haetaan muutosta valittamalla, alkuperäisenä tai jäljennöksenä
- asiakirjat, joihin valittaja vetoaa vaatimuksensa tueksi, jollei niitä ole jo aikaisemmin toimitettu viranomaiselle
- asiamiehen valtakirja

Valituskirjelmän toimittaminen perille

Valituskirjelmän voi viedä valittaja itse tai hänen valtuuttamansa asiamies. Valituskirjelmä liitteineen voidaan myös lähettää postitse, telekopiona tai sähköpostilla. Postiin valituskirjelmä on jätettävä niin ajoissa, että se ehtii perille valitusajan viimeisenä päivänä ennen aukioloajan päättymistä. Hallinto-oikeudessa kirjaamon aukioloaika on klo 8.00–16.15. Sähköisesti (telekopiona tai sähköpostilla) toimitetun valituskirjelmän on oltava toimitettu niin, että se on käytettävissä vastaanottolaitteessa tai tietojärjestelmässä määräjän viimeisenä päivänä ennen virka-ajan päättymistä.

Valittajalta peritään hallinto-oikeudessa **oikeudenkäyntimaksu 250 euroa**. Tuomioistuinten ja eräiden oikeushallintoviranomaisten suoritteista perittävistä maksuista annetussa laissa (701/1993) on erikseen säädetty eräistä tapauksista, joissa maksua ei peritä.

Toimivaltaisen hallinto-oikeuden yhteystiedot muutoksenhakua varten:

Pohjois-Suomen hallinto-oikeus

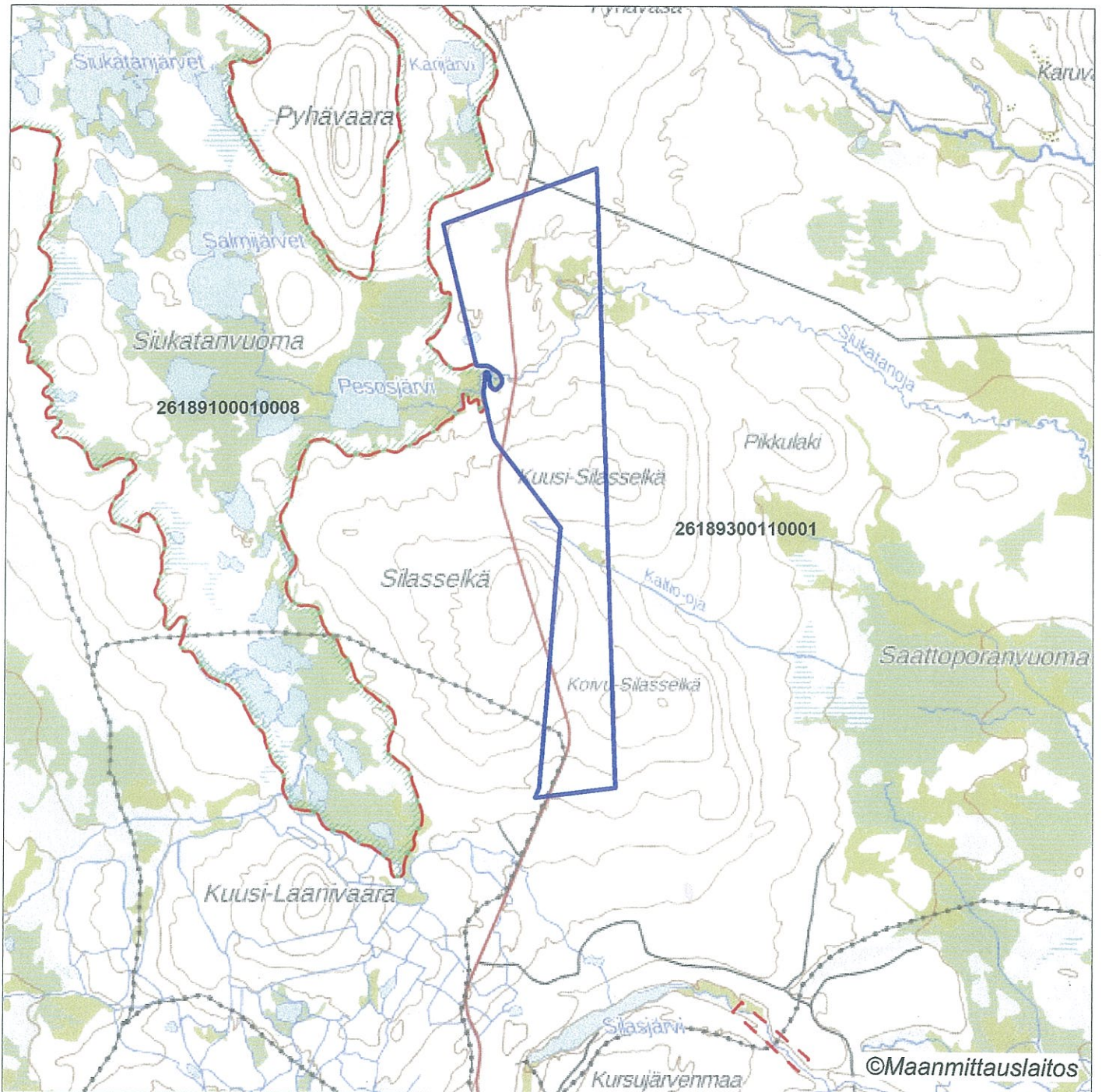
käyntiosoite: Isokatu 4, Oulu

postiosoite: PL 189, 90101 Oulu

puhelin: 029 56 42800

faksi: 029 56 42841

sähköposti: pohjois-suomi.hao@oikeus.fi



Malminetsintälupa-alue



Kiinteistörajat

Mittakaava 1: 50 000

Aurion Resources Oy
Sila 1
ML2016:0002

© Maanmittauslaitos



23.2.2017

1 (1)

Lupatunnus
ML2016:0002
Liite 2

ML2016:0002 Sila 1

Tilakohtaiset pinta-alat

Tila r:no	Pinta-ala (ha)
261-893-11-1	498,76

Pinta-ala yhteensä: **498,76 ha**

23.2.2017

1 (1)

Lupatunnus
ML2016:0002
Liite 3

ML2016:0002 Sila 1

Asianosaiset maanomistajat:

Suomen valtio/ Metsähallitus

Lausunto Dragon Mining Oy:n malminetsintäluvan jatkoaikahakemuksesta, Sila 1, lupatunnus ML2016:0002

103/10.01.01/2016

Khall § 193

(Lisätietoja: Maanmittausinsinööri, puh. 040 762 2917)

Dragon Mining Oy on jättänyt Tukesille Kittilän kunnan alueelle, Kuisalmen paliskunnan erityiselle poronhoitoalueelle kohdistuvan jatkoaikahakemuksen koskien Sila 1 -nimistä malminetsintälupaa. Hakija otaksuu alueella olevan mm. nikkeli-kupariesiintymiä perustuen hakijan alueella tekemiin tutkimuksiin.

Malminetsintähakuaikana käydään läpi olemassa olevaa tutkimusainestoa. Hakijan mukaan malminetsintälupahakuaikana tutkimusmenetelminä käytetään mm. näytteenotoilla, koeojituksilla ja mahdollisesti kairauksilla. Hakijan mukaan kaikki mahdolliset vahingot ja jäljet korjataan.

Suunnitellut toimet eivät hakijan mukaan aiheuta merkittäviä välittömiä tai välillisiä vaikutuksia ympäristön- tai luonnonsuojeluun, vesistöihin, pohjaveteen, ihmiseen tai maa- tai kallioperään.

Kartta ja asiakirjat malminetsintälupa-alueesta esityslistan liitteenä, kartta myös pöytäkirjan liitteenä.

Vt. kj.:

Kunnanhallitus päättää lausuntonaan Dragon Mining Oy:n jatkoaikahakemuksesta koskien Sila 1 -nimistä malminetsintälupaa ilmoittaa seuraavaa:

Lupahakemus ei kohdistu Kittilän kunnan asema- eikä yleiskaava-alueille. Siten kaavoituksen kannalta hakemuksen johdosta ei ole huomautettavaa.

Malminetsinnästä ei saa olla haittaa paikalliselle asutukselle eikä alueen poronhoidolle.

Muilta osin Kittilän kunnalla ei ole hakemuksesta huomautettavaa.

Päätös:

Esitys hyväksyttiin.



27.6.2016

Turvallisuus- ja kemikaalivirasto, TUKES
Valtakuu 2
96100 ROVANEIMI
kaivosluvat@tukes.fi

MALMINETSINTÄLUPAHAKEMUS DRAGON MINING OY, SILA1, KITTIÄ

Lupatunnus ML2016:0002

Malminetsintälupahakemuksen mukaan Sila1 -alue on pinta-alaltaan 498,76 ha ja sijoittuu Kittilän kunnan Puljun kylän kaakkoispuolelle. Vanadiini-rauta mineralisaation lisäksi on mahdollista löytää nikkeli-kupariesiintymiä. Aurion Resources Oy tekee kenttätöet edeten systemaattisesti yksityiskohtaisella BOT-näytteenotolla, koeojituksella ja mahdollisesti kairauksilla. Neljän vuoden tutkimussuunnitelmaan kuuluvat; vanhojen tietojen läpikäyminen, geologinen kartoitus, näytteenotto kivivasaralla, moreeninäytteenottoa, tutkimusojien kaivaminen, geofysikaaliset mittaukset, pohjamoreenista näytteenotto ja kalliooperäkairaus.

TUKES pyytää lausuntoa ELY-keskukselta, onko mahdollista suorittaa tehokasta malminetsintää hakemuksen mukaisilla tutkimusmenetelmillä ilman, että niistä on kaivoslain (621/2011) 11§:n mukaisesti aiheutuisi;

1) Haittaa ihmisten terveydelle tai vaaraa yleiselle turvallisuudelle

Alueella ei ole pysyvää asutusta eikä loma-asutusta. ELY-keskuksen näkemys on, että alueella liikutaan poronhoitotöissä ja luonnon virkistyskäyttö tarkoituksessa satunnaisesti. Kuivasalmen paliskunnan lausunnosta selvinnee poroerotuspaikat ja erotusten ajankohdat ja laidunkierto. Malminetsintätoiminnassa käytettävistä menetelmistä ei liene vaaraa luonnonmarjojen, riistaeläinten ja lintujen laatuun ja turvalliseen käyttämiseen ravintona.

2) Merkittäviä muutoksia luonnonolosuhteille ei todennäköisesti malminetsintätoiminnassa käytettävistä menetelmistä ja maastossa liikkumisesta ole odotetavissa. Tutkimusojat tulee tutkimusten päätyttyä tasata, jolloin kasvillisuus pääsee palautumaan tutkimuspaikalle, näin sulamis- ja sadevedet eivät huuho maaperää ja eroosiovaikutuksia voidaan estää ja lieventää.

Syväkairauksen soijapitoisia vesiä ei tule johtaa suoraan Siukatanojan latvapuroihin eikä Kaltio-ojaan (puroon), vaan soijavedet tulee imeyttää maaperään vähintään 30 metrin

etäisyydellä ja pintavaluntana päätyvät puroon. Näin taimenpurojen kutupaikat eivät liety. Soijapussit tulee myös viedä pois alueelta.

- 3) Harvinaisten tai arvokkaiden luonnonesiintymien olennaista vahingoittamista koskevaan ELY-keskus lausuu:

Sila1 -malminetsintäalueen pohjoisosa sijoittuu Natura 2000 verkostoon sisällytetyn Sikattijärvet (FI1300602) Natura-alueen rajalle. Alue on suojelu luontodirektiivin mukaisena SAC-alueena (erityisten suojelutoimien alueena) ja alueen suojelun perusteena ovat luontodirektiivin liitteen I luontotyypit; Aapasuot (52%), Humuspitoiset lammet ja järvet (29%), puustoiset suot (10 %), Luonnontilaiset mäntyvaltaiset vanhat metsät, Luonnontilaiset vanhat havupuusekametsät, Luonnontilaiset kuusivaltaiset vanhat metsät, Luonnontilaiset vanhat havu-lehtipuumetsät ja Vuorten alapuoliset tasankojoet ja liitteen II lajit ahma, karhu ja saukko. Tutkimuspisteet tulee sijoittaa vähintään 50 metrin etäisyydelle Natura-alueen rajasta.

Näin toimittaessa ELY-keskus toteaa, ettei malminetsintätoiminnasta aiheudu merkittävästi heikentäviä vaikutuksia Natura-alueen suojelun perusteena oleville luontotyypeille eikä lajeille ahma, karhu ja saukko. Näin ollen luonnonsuojelulain 65 §:n mukaista Natura-arviointia eikä siihen liittyvää lausuntomenettelyä tarvitse tehdä.

Malmietsintäalueen pohjoisosa sijoittuu soidensuojeluohjelman sisälle Siukattijärvien aarnialue (SSO120592). Alueen luonnolosuhteita kuten soiden vesitasapainoa, lampien ja purojen vedenlaatua ei saa muuttaa luonnontilasta. Vanhanmetsän mäntyjen, kuusien ja lehtipuiden kaataminen ei ole sallittua.

Malminetsintäalueella ei ole tiedossa olevia luonnonsuojelulain (1096/96) 42 §:n koko maassa rauhoitettujen kasvilajien, 46 §:n uhanalaisten lajien eikä luontodirektiivin liitteiden IV a/b (eläin- ja kasvilajien) havaintopaikkoja Hertta-rekisterin eliöt-osion mukaan (22.6.2016, SYKE).

Koivu-Silasselän pohjoisosassa Kaltio-ojan (puron) varresta suon kohdalta etelään noin 550 metrin matkalla ja 250 m leveydeltä on mm. silmälläpidettävien kääpälajien esiintymiä; pursukääpä, korpiludekääpä pohjanrypykkä ja louhennahka. Maastossa mönkijällä tai maastoautolla liikuttaessa maalahopuiden yli ajamista ja lahopuiden siirtämistä tulee välttää. Maastoliikenteen tulee pääsääntöisesti tukeutua olemassa oleviin metsäteihin ja ajouriin.

Alueen läheisyydessä ei ole suurten petolintujen pesäreviirejä Petolintujen pesät 2015 -rekisterin mukaan (Metsähallitus).

- 4) Merkittävää maisemallista haittaa malminetsinnästä ei aiheudu. Alueella ei ole valtakunnallisesti tai maakunnallisesti arvokkaita

maisema-alueita eikä luonnonsuojelulain 32 §:n mukaisia maisema-
alueita (maisemanhoitoalueita).

^ //

Luontoympäristöyksikön päällikön sijainen

Ari Neuvonen

Ylitarkastaja

Pekka Herva



METSÄHALLITUS
Metsätalous Oy
PL 8016
96101 Rovaniemi

LAUSUNTO

I (2)

11.7.2016

MH 2807/2016

Turvallisuus- ja kemikaalivirasto
Valtakatu 2
96100 Rovaniemi

Viite: Lupatunnus ML2016:0002

Asia: Dragon Mining Oy, malminetsintälupahakemus Sila 1

Asiakohdassa mainittuun hakemukseen Metsähallitus Metsätalous Oy lausuu mielipiteenään seuraavaa.

Yleistä

Metsähallitus pitää tärkeänä, että malminetsintäalueiden tutkimustoiminnassa huomioidaan alueiden maisema-, luonto- ja kulttuuriarvot mahdollisimman hyvin. Tietoja Metsähallituksen mailla olevista arvokkaista, huomioon otettavista kohteista löytyy mm. Suomen ympäristökeskuksen uhanalaisrekisteristä ja Museoviraston muinaismuistorekisteristä. Luvansaajan tulee myös tunnistaa lupa-alueella olevat muut mahdolliset metsälain 10 §:n, luonnonsuojelulain ja muinaismuistolain määrittelemät kohteet ja ottaa ne huomioon tutkimustoiminnassa.

Pienvesistö ja vesistön välitön lähiympäristö

Hakemusalueen pohjoisosassa sijaitsee Siukatanoja sivuhaaroineen. Siukatanoja lähiympäristöineen on luonnon monimuotoisuuden kannalta arvokas elinympäristö. Alueella on mm. useita lähteitä sekä puro- ja noronvarsimetsää. Tutkimustoiminnassa tulee kiinnittää erityistä huomiota siihen, että ojanvarsi lähiympäristöineen säilyy mahdollisimman luonnonmukaisessa tilassa. Toimintaa ojanvarressa tulee välttää myös vesiensuojelullisista syistä.

Vahinkojen ehkäiseminen

Tutkimustoiminta tulee suunnitella siten, että puustolle ja taimikoille aiheutuvat vahingot olisivat mahdollisimman vähäisiä. Metsähallituksen tieverkostoa käytettäessä tulee huomioida tiestön kuntotilanne. Tiestön kuntoon ja käytettävyyteen vaikuttaa mm. kevään ja kovien sateiden aiheuttama kelirikko. Lisäksi tulee varmistaa siltojen kantavuudet. Tarvittaessa lisätietoja edellä mainituista asioista saa Metsähallituksen Länsi-Lapin metsätiimin tiimiesimieheltä Kari Koivumaalta, puh. 0400-379 061. Toiminnanharjoittajan tulee kaikilta osin vastata aiheuttamistaan vahingoista.

Turvallisuuden parantaminen

Mikäli tutkimusalueella suoritetaan sellaisia syväkairauksia, joista kairauksien jälkeen jää maastoon pysyvästi maanpäällisiä metallisia tai muovisia maaputkia, Metsähallitus edellyttää, että putket katkaistaan mahdollisimman läheltä maanpintaa ja putkien päät ulpataan. Vähän lumen aikana putket ovat vaarallisia mm. moottorikelkkailijoille. Maanpäällisistä putkista voi aiheutua vahinkoja myös metsäkoneille ja muille maastoajoneuvoille. Esimerkiksi metsäkoneiden renkaat rikkooantuvat osuessaan maaputkien päihin. Edellä mainitulla toimenpiteellä parannetaan maaston muiden käyttäjien turvallisuutta ja estetään materiaali vahinkoja. Metsähallitus katsoo, että malminetsintäluvan saaja on kaikilta osin vastuussa näistä vahingoista Metsähallitukselle ja kolmannelle osapuolelle.

Metsähallituksen oman toiminnan vaatimukset

Metsähallitus korostaa, että tässä lausunnossa esitetyt ympäristönäkökohdat ovat sellaisia, jotka Metsähallitus ottaa itsekin huomioon omassa toiminnassaan. Metsähallitus on sitoutunut näihin periaatteisiin lakisääteisen veloitteen lisäksi mm. omassa sertifioidussa ympäristö- ja laatu järjestelmässään. Näin ollen Metsähallitus ei edellytä malminetsintäluvan hakijalta enempää kuin mitä Metsähallitus vaatii omalta toiminnaltaan.

Maankäyttöasiantuntija

Erkki Luukkonen