

17.6.2016

Lupatunnus
ML2016:0002

KUULUTUS

Turvallisuus- ja kemikaalivirasto (Tukes) kuuluttaa kaivoslain (10.6.2011/621) 40 §:n nojalla

Malminetsintälupahakemuksen

Hakija: Dragon Mining Oy
Lupatunnus: ML2016:0002
Alueen sijainti ja koko: Kittilän kunta, 498,76 ha

Kuvaus hakemuksen mukaisesta toiminnasta

Hakija on suunnitellut malminetsintäalueelle tutkimusohjelman joka käsittää mm. alueelta ole-massa olevien tietojen läpi käymistä, geologista kartoitusta, geofysikaalisia tutkimuksia, kivi- ja moreeninäytteenottoa, tutkimusojien tekoa kaivinkoneella, pohjamoreeninäytteenottoa ja kal-lioperäkairausta.

Alue sijaitsee liitekartan osoittamalla paikalla, Kittilän kunnan alueella, Kuivasalmen erityisellä poronhoitoalueella. Malminetsintäluvalle haetaan jatkoaikaa 4 vuotta.

Mielipiteet ja muistutukset

Mielipiteet ja muistutukset hakemuksesta voi lähettää 18.7.2016 mennessä lupatunnus maini-ten Tukesiin, osoitteeseen Valtakatu 2, 96100 Rovaniemi tai sähköisesti osoitteeseen kaivosasiat@tukes.fi

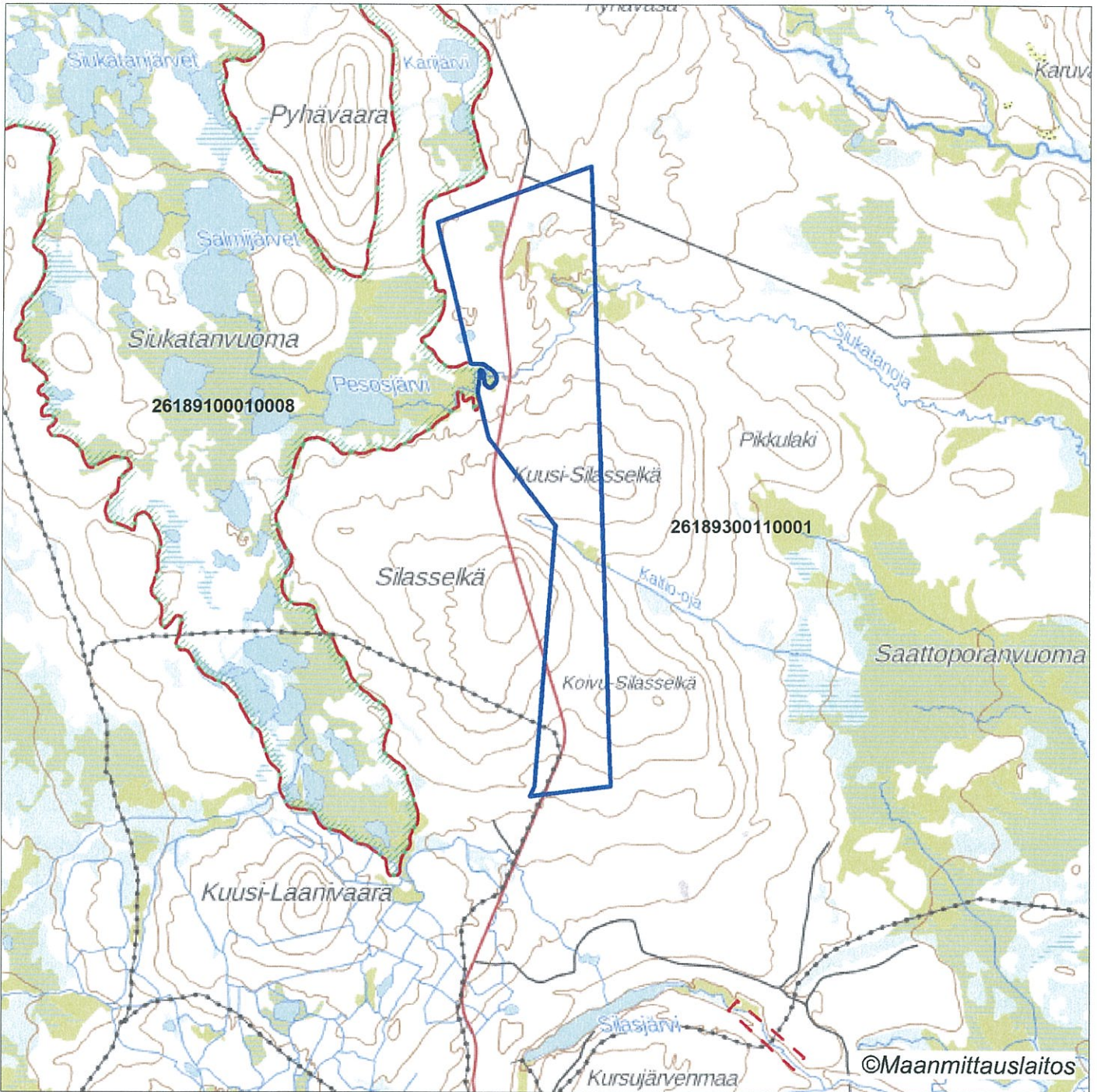
Hakemuksen nähtävilläolo

Hakemusasiakirjat ovat nähtävänä Kittilän kunnan virastotalossa (Valtatie 15, 99100 Kittilä), Tu-kesin kirjaamossa (Opastinsilta 12 B, Helsinki), Tukesin Rovaniemen toimipaikassa (Valtakatu 2, Rovaniemi) sekä Tukesin internetsivuilla: www.tukes.fi/lupahakemuskuulutukset

Lisätietoja Heikki Puhakka puh. 029-5052 201 heikki.puhakka@tukes.fi tai kaivosasiat@tukes.fi

Kuulutettu 17.6.2016

Pidetään nähtävänä 18.7.2016 asti.



Malminetsintälupahakemusalue



Kiinteistörajat

Mittakaava 1: 50 000

Dragon Mining Oy
Sila 1
ML2016:0002



© Maanmittauslaitos
18/MML/16

Aineiston kopiointi ilman maanmittauslaitoksen lupaa kielletty

MALMINETSINTÄ- LUPAHAKEMUS

SAAPUNUT

05. 02. 2016

MC 2016: 0007

tukes

Turvallisuus- ja kemikaalivirasto

HUOM!

Ennen lomakkeen täyttämistä, tutustu erilliseen liitteeseen: [Huomioitavat lain ja asetuksen kohdat](#) (klikkaa linkkiä).

Uusi malminetsintälupahakemus Jatkoaikahakemus
(valtaus, malminetsintälupa)

Liittyvä lupatunnus

1. Tiedot hakijasta ja tämän edellytyksistä haettavaan toimintaan

1.1 Hakija (ei sivuliike)	1.2 Yhteystiedot (osoite ja puhelinnumero)	1.3 Kotipaikka
Dragon Mining Oy	Dragon Mining Oy Kummunkuja 38 38200 SASTAMALA puh. 040 3007 800	Sastamala
1.4 Sähköposti	Yhteyshenkilöt: Pentti Grönholm Olli Pajula	1.5 Y-tunnus
mathias.forss@geopool.fi		1509120-8

1.6 Virkatodistus (liitteenä) 1.7 Kaupparekisteriote (liitteenä)

1.8 Malminetsinnän rahoitus esitettyyn toimintaan	1.9 Henkilöstö ja sen asiantuntemus
<p>Hakija on harjoittanut malminetsintää Suomessa vuodesta 2003 sekä kaivostoimintaa vuodesta 2007. Yhtiön tavoitteena on harjoittaa pitkäjänteistä kaivostoimintaa, ja kehittää jo tunnettuja sekä paikantaa uusia malmiesiintymiä.</p> <p>Yhtiön viimeisimmät neljännesvuosi-, puolivuosi- ja vuosiraportit sekä tilinpäätökset on ladattavissa hakijan internet-sivuilta osoitteesta: http://www.dragon-mining.com.au</p> <p>Dragon Mining Oy:llä on sopimus Aurion Resources Oy:n (2579876-8) kanssa. Sopimuksen mukaan Aurion suorittaa malminetsintää haettavalla alueella.</p> <p>Kanadalainen malminetsintäyhtiö Aurion Resources Ltd omistaa ja rahoittaa hakijan malminetsintää Suomessa. Rahoitusta voidaan myös hakea pörssistä. Aurion Resources on TSX Venture Exchange:n listalla.</p>	<p>Dragon Mining Oy: Malminetsinnän organisaatiolla on useiden vuosien kokemus malminetsintään liittyvistä tehtävistä. Lisäksi käytössämme on tarvittaessa joukko asiantuntijakonsultteja ja palveluntarjoajia (mm. mineraalivarantoarvioiden tekijät, näytteiden käsittelijöitä, geokemiallisia laboratorioita, metallurginen laboratorio, kallioperänäytteiden syväkairaajia, geofysiikkaan erikoistuneita mittausryhmiä ja aineistojen tulkitsejia).</p> <p>Aurion Resources Oy: -Mike Basha, toimitusjohtaja; >27 vuotta kokemusta malminetsinnästä ja kaivostoiminnasta.</p> <p>-Mathias Forss, Jens Rönnqvist ja Robert Stenberg toimivat asiantuntijoina Scandinavian GeoPool Ltd:n kautta (geologinen konsultointi, lupahakemukset yms.).</p> <p>-Lisäksi käytetään alihankkijoita tarpeen mukaan, esim. geofysikaalisiin mittauksiin ja syväkairauksiin.</p>

2. Alue, sen sijainti ja sen käyttöä mahdollisesti koskevat rajoitukset

2.1 Hakijan ehdotus nimeksi	2.2 Hakemusalueen pinta-ala ja sijainti	2.3 Kaavoitustilanne
Sila 1	Sijainti: Kittilän kunta Pinta-ala: 498,76 ha	Selvitys kaavoitustilanteesta toimitetaan Tukesin pyynnöstä ennen hakemuksen kuulutusta.

2.4 Luonnonsuojelutilanne

Natura 2000 -alue Siukatanjärvet (FI1300602) sijaitsee malminetsintälupahakemusalueen länsipuolella kokonaan sen ulkopuolella. Natura-alueen sijainti selviää hakemuksen liitteenä olevasta yksityiskohtaisesta kartasta. Lisätietoja Natura-alueesta hakemuksen liitteenä.

Soidensuojeluohjelma (Siukatanjärvien aarnialue, SSO120592) sijaitsee osittain malminetsintälupahakemusalueella.

Hakijan arvion mukaan malminetsinnällä ei ole vaikutuksia luonnonsuojelualueiden tilaan.

2.5 Muun lainsäädännön rajoitukset

Ei rajoituksia

2.6 Arvio alueella olevista kaivosmineraaleista ja selvitys, mihin arvio perustuu

Haettava alue kuuluu paleoproterotsooiseen vulkaniitti-sedimenttisekvenssiin joka koostuu intermediäärিসistä ja mafisista vulkaniiteista ja BIF -muodostumista jotka sijaitsevat kahden ison intruusion välissä.

Projektin läntisellä puolella Vanadiini-rauta- titaani mineralisaatio liittyy massiivisiin magnetiitti-ilmeniitti juoniin tai ilmeniitti-magnetiitti disseminaatioihin amfiboliitti/gabbroisäntäkivessä. Mineralisoidut vyöhykkeet sijaitsevat pohjois-etelä suunnassa kulkevan magneettisen anomalian kohdalla.

Vanadiini-rauta mineralisaation lisäksi kyseisessä geologisessa ympäristössä on mahdollista löytää nikkeli-kupariesiintymiä. Malminetsintämallina on kultapitoinen hiertovyöhyke joka liittyy samantyyppiseen pohjois-eteläsuunnassa kulkevaan siirrokseen kuten Kistalan ja Hanhimaan hiertovyöhykkeissä.

Aurion aikoo edetä systemaattisesti yksityiskohtaisella BOT -näytteenotolla, koejituksilla ja mahdollisesti kairauksilla. Apuna Aurion käyttää mahdollisesti yhteistyökumppania.

3. Malminetsintäalueeseen liittyvät asianosaiset ja heidän tietonsa



3.1 Malminetsintälupahakemus alueeseen liittyvien asianosaisten ja maanomistajien osalta pyynnöstä toimitetaan erilliset liitteet (Excel-tiedostot). Tiedostoista käy ilmi asianomaisen nimi, osoite, tilarekisterinumero, yksittäisen tilan rajat sekä pinta-ala.

3.2 Muut kuin yksityiset asianosaiset (alueeseen liittyvät elinkeinot ja yhteiset alueet)

Lapin ELY-keskus
Kirjaamo
PL 8060, 96101 Rovaniemi

Kittilän kunta, Kirjaamo
Valtatie 15, 99100 Kittilä
Sähköisesti: kirjaamo@kittila.fi

Valtion Metsämaat
Metsähallitus/Kirjaamo, PL 94, 01301 Vantaa
kirjaamo@metsa.fi

Kuivasalmen paliskunta
Rytkönen Kauno
Kiistalantie 3505
99250 KIISTALA
puh. 0400 355 344

4. Selvitys toimintaa koskevista suunnitelmista

4.1 Tutkimusmenetelmät, -välineet ja aikataulu

Neljän vuoden tutkimussuunnitelmaan kuuluvat seuraavat menetelmät:

- Vanhojen tietojen läpikäyminen
- Geologinen kartoitus
- Näytteenottoa kivivasaralla
- Moreeninäytteenottoa
- Tutkimusojien kaivaminen
- Geofysikaaliset mittaukset
- Pohjamoreeninäytteenotto
- Kallioperäkairaus

4.2 Kaivannaisjätteen jätehuoltosuunnitelma

Alueen moreenipeite koostuu hiekasta, sorasta, moreenista ja soista. Maanpeite on pääosin 0-30 m paksu. Moreenitutkimuksia varten avatut kuopat voidaan peittää samantien, joten niistä ei jää maastoon pitkäaikaisia jälkiä. Tutkimusojat voidaan myös tarvittaessa peittää tutkimusten päätyttyä.

Kairauksissa pieni määrä (< 1 kuutiometri) moreeni- ja kalliainesta kerääntyy maanpinnalla kairauspaikalla. Hakija näkee ettei tämä aiheuta ongelmia luontoon, koska määrä on niin pieni. Jos kairauksia suoritetaan luonnon kannalta erityisen herkällä paikalla (esim. talvella järven jäältä), käytetään suljettua kairausvesikiertoa ja hieno kiviaines kuljetetaan pois kairauspaikalta.

5. Toiminnan ympäristö- ja muut vaikutukset

5.1 Vaikutukset ympäristön- ja luonnonsuojeluun, vesistöihin, pohjaveteen, ihmiseen ja maa- tai kallioperään

Suunniteltu malminetsintätyö ei aiheuta haittaa alueen luonnonarvoille. Tutkimuksista, niiden sijainnista ja ajankohdista, ilmoitetaan aina ennen työn aloittamista paikalliselle ELY-keskukselle, jolloin vielä varmistetaan, ettei ko. paikalla tai sen välittömässä läheisyydessä ole suojeltuja eläin- tai kasvilajeja. Suunniteltu malminetsintä ei aiheuta merkittävää vahinkoa maa- tai kallioperään. Kairakoneen käyttämät maastoreitit sekä kairausveden ottopaikat suunnitellaan yhteistyössä maanomistajien kanssa, ja pyrkimyksenä on aina käyttää jo olemassa olevia metsäuria liikkumiseen. Malminetsinnällä ei ole vaikutuksia vesistöihin tai pohjaveteen (ks. kohta 4.2). Suunniteltu malminetsintä ei aiheuta sellaista melua tai muuta häiriötä että se häiritsee ihmisiä. Malminetsintäalueen läheisyydessä olevat talot otetaan huomioon ja pihapiirissä ei suoriteta tutkimustöitä ilman maanomistajan suostumusta.

Yhtiö informoi paliskunnan edustajaa hyvissä ajoin ennen tutkimuksen aloittamista keskustellakseen mahdollisten haittojen minimoinnista porotaloudelle.

6. Ilmoitus malminetsintäalueelle rakennettavista väliaikaisista rakennelmista



6.1 Hakija ei aio rakentaa malminetsintäalueelle väliaikaisia rakennelmia

6.2 Työstä vastaa

6.3 Rakennelmien tiedot ja sijainti (ilme- kuva)

6.4 Käyttötarkoitus ja käytön kesto

7. Kaivoslain edellyttämien liitteiden, aineistojen ja selvitysten tarkastuslista

- 7.1 Virkatodistus liitteenä
- 7.2 Kaupparekisteriote liitteenä
- 7.3 Sähköiset paikkatietotiedostot
- 7.3.1 Malminetsintäalue (koko alueen rajat), josta esteet on rajattu pois (kts.liite 1) (MapInfo-tiedosto ETRS-TM35FIN)
- 7.3.2 Yleispiirteinen kartta, joka osoittaa hakemuksen kohteena olevan alueen sijainnin (Pdf-tiedosto ETRS-TM35FIN)
- 7.3.3 Malminetsintäalueella leikkaavat tilarajat omana tiedostona (ei rajanaapureita) (MapInfo-tiedosto ETRS-TM35FIN)
- 7.3.4 Malminetsintäalueen maanomistajat
(Excel-tiedosto, joka toimitetaan vasta viranomaisen pyynnöstä ennen hakemuksen kuuluttamista.
Malli: <http://www.tukes.fi/fi/Toimialat/Kaivokset/Malminetsintaluvat-ja-jatkoalat/Malminetsintalupa/>)
- 7.4 Selvitys kunnalta hakemuksen kohteena olevasta alueesta ja sen kaavoitustilanteesta, alueen käyttöä koskevista rajoituksista sekä niistä, joiden etua, oikeutta tai velvollisuutta asia saattaa koskea (asianosainen).
(Selvitys voidaan toimittaa myöhemmin, mutta ennen kuin hakemus kuulutetaan)
- 7.5 Kaivannaisjätteen jätehuoltosuunnitelma liitteenä
- 7.6 Kaivannaisjätehuoltosuunnitelma on tehty ympäristönsuojelulain nojalla
- 7.7 Viranomaisen todistukset, rekisteriotteet ja vastaavat asiakirjat, joilla varmennetaan hakemuksessa esitettyjen tietojen sekä säädettyjen vaatimusten huomioon ottaminen
- 7.8 Selvitys rakennelmista malminetsintäalueella ja niiden sijainti liitteenä tai ilmoitus ettei niitä ole
- 7.9 Liitteenä luonnonsuojelulain 65 §:ssä tarkoitetusta arvioinnista ja ympäristövaikutusten arviointimenettelystä annetun lain (468/1994) mukainen ympäristövaikutusten arviointiselostus tai Natura-arvio.
- 7.9.1 Liitteenä tarkka tutkimussuunnitelma suojelualueelta, joka sisältää kulku-urat ja yksityiskohtaiset tutkimuskohteet paikkatiedostoina (Tab-tiedosto ETRS-TM35FIN)
- 7.9.2 Tiivistelmä Natura-arviosta ja sen liitteissä esitetyistä tiedoista kuulutusta varten (vain julkiset tiedot)*
- 7.10 Tiivistelmä hakemuksessa ja sen liitteissä esitetyistä tiedoista kuulutusta varten*
- 7.10.1 Tätä malminetsintäaluehakemusta voidaan käyttää kuulutusasiakirjana, eikä erillistä tiivistelmää hakemuksesta toimiteta
- 7.11 Merkinnät hakemustietojen julkisuudesta*
- 7.12 Hakemukseen liittyviä yhteisiä alueita**

*) Luvan hakijan tulee ilmoittaa lupahakemuksen toimittamisen yhteydessä perusteltu käsityksensä siitä, miltä osin lupahakemus tai sen liitteet sisältävät viranomaisten toiminnan julkisuudesta annetun lain (621/1999) tai muun lainsäädännön mukaan salassa pidettäviä tietoja. Hakijan tulee mahdollisuuksien mukaan toimittaa hakemuksen yhteydessä yleisluontoinen yhteenveto 1 momentissa tarkoitetuista hakemuksen tiedoista, joita voidaan esittää yleisölle.

**) Jos kaivoslain 34 §:n mukainen hakemus koskee yhteisalueissa (758/1989) tarkoitettua yhteistä aluetta tai yhteismetsälaissa (109/2003) tarkoitettua yhteismetsää, hakemukseen on liitettävä sellainen selvitys, joka on tarpeen tiedoksiannon toimittamiseksi yhteisen alueen tai yhteismetsän osakaskunnalle. Vna (391/2012)

8. Vakuus malminetsintälupaa varten

8.1 Hakijan ehdotus vakuudeksi hakemuksessa esitetylle toiminnalle ja perustelut

Vakuus asetetaan kaivosviranomaisen ehdotuksen mukaisesti.

9. Malminetsintäluvan jälkitoimenpiteet

9.1 Selvitys jälkitoimenpiteistä malminetsintälupa-alueella toiminnan lopettamisen jälkeen

Hakija huolehtii alueen kunnostamisesta ja siistimisestä sekä saattaa aluetta mahdollisimman luonnonmukaiseen tilaan heti maastotutkimusten jälkeen. Kairauspaikat osoitetaan puupaaluilla, mahdolliset maahan jätetyt maaputket katkaistaan lähellä maanpintaa ja kairarei'ät tulpataan tarpeen mukaan.

JATKOAIKAHAKEMUS

(Tämä osa koskee edellisten lisäksi vain valtauksien ja malminetsintälupien jatkoaikahakemuksia)

10. Malminetsintäluvan voimassaolon edellytykset

10.1 Selvitys malminetsinnän tehokkuudesta, tehdyistä toimenpiteistä, tuloksista ja kustannuksista

10.2 Selvitys esiintymän hyödyntämismahdollisuuksista ja pitkotutkimusten tarpeellisuudesta

10.3 Perustelut alueen rajaukselle

11. Lisätietoja

11.1 Lisätietoja maalinetsintälupaa varten

12. Lomakkeen lähettäminen

Voit tulostaa ja tallentaa lomakkeen itsellesi ao. painikkeiden avulla.

Lomake lähetetään sähköisesti Tukesiin **Tallenna ja lähetä lomake** -painiketta painamalla; ohjelma pyytää sinua ensin tallentamaan lomakkeen jonka jälkeen sen voi lähettää oman tietokoneesi sähköpostiohjelmalla Tukesiin.

Voit lähettää lomakkeen myös itse suoraan osoitteeseen: kaivosasiat@tukes.fi.

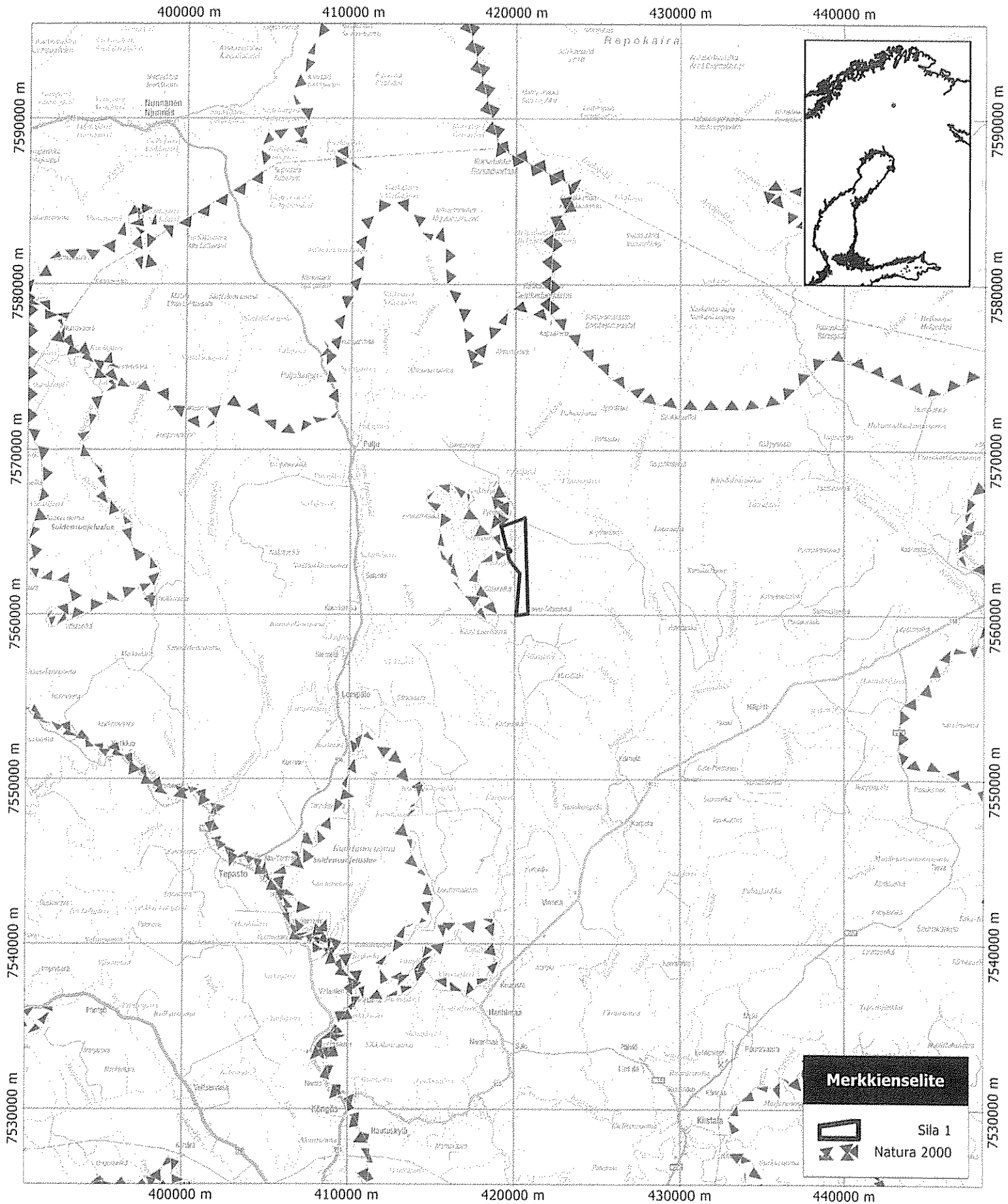
Allekirjoitus _____ 4:29 +03'00'

Nimenselvennys _____

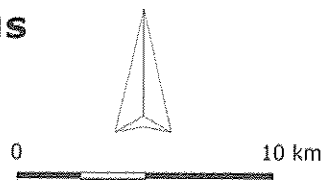
HUOM!

Muistithan ennen lomakkeen täyttämistä tutustua erilliseen liitteeseen: [Huomioitavat lain ja asetuksen kohdat](#) (klikkaa linkkiä).

Jotta hakemus saa kaivoslain (621/2011) 32 §:n mukaisen etuoikeuden kohteelle, on kaikki kaikkiin kohtiin vastattava ja kaivoslain 34§:n edellyttämällä tavalla, 7 § JA 9 §:n esteet huomioiden. Vastaa kaikkiin kohtiin ja POISTA ESTEET ALUERAJAUKSESTA.



Dragon Mining Oy
Malminetsintälupahakemus
Sila 1



geopool

Finland ETRS-TM35FIN
 Scale: A4, 1:300000
 Printed at: 2016-06-06
 © Maanmittauslaitos
 GeoPool/
 Robert Stenberg

Robert Stenberg

417500 m

420000 m

422500 m

425000 m

7567500 m

7565000 m

7562500 m

7560000 m

7557500 m

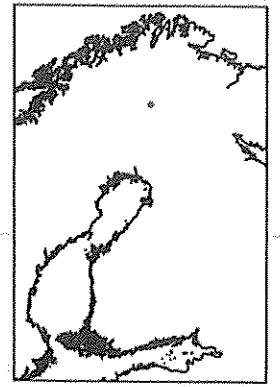
7567500 m

7565000 m

7562500 m

7560000 m

7557500 m



261-891-1-8

261-893-11-1

Merkkienselite

	Sila 1
	Kiinteistöraja
	Natura 2000
	Kiinteistötunnus

Peruskarttarasteri 2016/01
© Maanmittauslaitos

http://www.maanmittauslaitos.fi/avoindata_lisenssi_versio1_20120501

417500 m

420000 m

422500 m

425000 m

Dragon Mining Oy Malminetsintälupahakemus Sila 1



0 2.5 km



Finland ETRS-TM35FIN
Scale: A4, 1:60000
Printed at: 2016-06-06
GeoPool/
Robert Stenberg

Robert Stenberg