

Keliber Oy  
Toholammintie 496  
69600 KAUSTINEN

## VALTAUSOIKEUTTA KOSKEVA PÄÄTÖS

**Nimi** Outovesi 4

**Hakija** Keliber Oy  
KAUSTINEN

**Yhteystiedot:**  
Toholammintie 496  
69600 KAUSTINEN

### Hakemuksen peruste

Kaivoslain (503/1965) 12 §:n mukaista malminetsintää valtausalueella voidaan suorittaa valtausoikeuden nojalla.

Valtausoikeutta on haettu viideksi (5) vuodeksi.

### Vireilletulo

Asia on tullut vireille 9.2.2011 työ- ja elinkeinoministeriöön jätetyllä hakemuksella. Kaivoslaki (503/1965) on kumottu 1.7.2011 voimaan tulleella kaivoslailla (621/2011), jonka mukaan kumotun kaivoslain nojalla työ- ja elinkeinoministeriössä vireillä olleet asiat siirtyivät kaivosviranomaisena toimivaan Turvallisuus- ja kemikaalivirastoon (Tukes). Ennen 1.7.2011 vireille tulleet hakemukset ratkaistaan kaivoslain (503/1965) mukaisesti ottaen huomioon uuden kaivoslain (621/2011) siirtymäsäännökset.

Hakemuksesta on pyydetty lisäselvityksiä 28.10.2011.

Hakemusta on täydennetty seuraavasti:  
- 25.11.2011 tila- ja maanomistajatiedot, kartta

### Valtausalueet

Tämä päätös koskee seuraavia alueita:  
Kaustinen (236)

**KaivNro 9160/1; valtausalueen nimi: Outovesi 4**

Tilan RN:o	Tilan nimi	Kylä	ha
236-403-3-14	Roskakivensaari	Linnusperä	0,75
236-403-5-10	Heimokangas	Linnusperä	11,55
236-403-5-8	Perintökangas	Linnusperä	25,95
236-403-6-21	Outovedenharju	Linnusperä	16,58
		<b>Yhteensä ha</b>	<b>54,83</b>

Valtauskohtaiset kiinteistöjen rajat ilmenevät päätöksen liitteenä olevasta kartta-aineistosta.

**Esteettömyystodistus**

Hakemusasiakirjoissa on toimitettu todistus, jossa todetaan, että haetulla alueella ei ole kaivoslain (503/1965) 6 §:n mukaisia valtauksen esteitä.

**Otaksuma kaivoskivennäisistä**

Hakija otaksuu valtausalueella olevan seuraavia kaivoskivennäisiä: litium.

Otaksuman perustelut on esitetty liitteessä 1.

**Tutkimusten arvioitu määrä ja laatu**

Hakijan arvio tutkimusten määrästä ja laadusta on esitetty liitteessä 1.

**Hakemuksesta tiedottaminen ja lausuntopyynnöt**

Hakemuksesta on 17.6.2013 lähetetty ilmoitus maanomistajille asianosaisten kuulemista varten sekä lausuntopyynnöt alueen kunnalle ja elinkeino-, liikenne- ja ympäristökeskukselle (ELY-keskus).

Lisäksi hakemus on ollut nähtävillä 20.8.2013 saakka alueen kunnanvirastossa sekä Tukesin kirjaamossa. Lausunnot ja mielipiteet tuli toimittaa viimeistään 20.8.2013.

Hakemuksen vireillä olosta on ilmoitettu:

19.6.2013 Virallisessa lehdessä

20.6.2013 Perhönjokilaakso-lehdessä

**Lausunnot ja mielipiteet sekä hakijan vastine**

Hakemuksen johdosta annetut lausunnot ja mielipiteet sekä hakijan vastine on esitetty liitteessä 2.

**Turvallisuus- ja kemikaaliviraston ratkaisu**

Hakija on kaivoslain (503/1965) 1.1 §:ssä tarkoitetulla tavalla valtauskelpoinen.

Tukes hyväksyy valtaushakemuksen seuraavin, liitteessä 3 esitetyn määräyksen sekä antaa hakijalle valtaajana tähän päätökseen sisältyvät seuraavat valtauskirjat:

1. Kaivosrekisterinumero 9160/1      Outovesi 4

### **Määräykset sekä perustelut päätökselle ja määräyksille**

Tukesin antamat määräykset sekä perustelut päätökselle ja määräyksille on esitetty liitteessä 3.

### **Vastaus lausuntoihin ja mielipiteisiin**

Tukesin vastaus hakemuksesta annettuihin lausuntoihin ja mielipiteisiin on esitetty liitteessä 3.

### **Malminetsinnän aloittaminen**

Tutkimus valtausalueilla on hallintolainkäyttölain (586/1996) 31 §:n nojalla sallittu vasta, kun tämä päätös on saanut lainvoiman sekä ensimmäisen vuoden valtauskorvaus on maksettu maanomistajille.

### **Päätösmaksu**

Päätöksestä perittävä maksu on 60 € ja tähän päätökseen sisältyvästä kustakin valtauskirjasta perittävä maksu on 400 €.

Maksu peritään hakemuksen jättöhetkellä voimassa olleen työ- ja elinkeinoministeriön maksullisista suoritteista annetun asetuksen mukaisesti. Lasku toimitetaan erikseen.

### **Päätöksestä tiedottaminen**

Päätöksestä tiedotetaan kaivoslain (621/2011) 58 §:n mukaisesti. Valtauspäätös liitteineen toimitetaan postitse hakijalle. Jäljennös päätöksestä toimitetaan niille, jotka ovat tätä erikseen pyytäneet, sekä niille kunnille, ELY-keskuksille ja muille viranomaisille, joille asiasta sen käsittelyn aikana on annettu tieto tai joilta on pyydetty lausunto.

Päätöksen antamisesta ilmoitetaan niille, jotka ovat tehneet muistutuksen asiassa tai ovat ilmoitusta erikseen pyytäneet, sekä niille asianosaisille, joita asia erityisesti koskee.

Päätöksen antamisesta kuulutetaan alueen kunnan ilmoitustaululla. Päätöksestä tehdään merkintä kiinteistötietojärjestelmään. Lisäksi tieto päätöksestä julkaistaan Virallisessa lehdessä ja Perhonjokilaakso-lehdessä.

### **Muutoksenhaku**

Tähän päätökseen saa kaivoslain (621/2011) 162 §:n nojalla hakea muutosta valittamalla Vaasan hallinto-oikeuteen.

Valitusaika on 30 päivää tämän päätöksen antopäivästä. Liitteenä olevasta valitusosoituksesta ilmenee, miten muutosta haettaessa on meneteltävä.

Päätöksestä perittävistä maksuista valitetaan samassa järjestyksessä kuin pääasiasta.

**Lisätietoja** kaivosasiat@tukes.fi tai puh. 029 50 52127.

Maria Kivi  
ylitarkastaja

Raisa Mohsen  
lupakäsittelijä

LIITTEET

Liite 1: Otaksuman perustelut sekä tutkimusten arvioitu määrä ja laatu

Liite 2: Lausunnot ja mielipiteet sekä hakijan vastine

Liite 3: Määräykset sekä perustelut päätökselle ja määräyksille, vastaus lausuntoihin ja mielipiteisiin

Liite 4: Valitusosoitus

Liite 5: Lista asianosaisista

Liite 6: Kartta valtausalueista

Liite 7: Päätökseen sisältyvät valtauskirjat valtausalueittain toimitetaan ainoastaan hakijalle sekä osana julkista kuulutusta

## Otaksuma kaivoskivennäisistä

Anottavat valtausalueet sijaitsevat Keliber Oy:n aikaisemmin anomien valtausten "Outovesi" ja "Outovesi 3" itä-koillispuolella osittain niihin rajoittuen. Keliber Oy on kesällä 2010 suorittanut alustavia lohkaretutkimuksia näillä alueilla.

Spodumeenipitoisten lohkareiden ja geologisen tulkinnan perusteella suoritettiin syksyllä ja talvella 2010 maanomistajien luvalla kairauksia valtausanomusalueella "Outovesi". Sieltä paikannettiin kiinnostava ja mahdollisesti taloudellisestikin hyödynnettävä spodumeenipegmatiittiesiintymä.

Geologisen ja geofysikaalisen tulkinnan perusteella kiinnostava vyöhyke jatkuu pohjoiseen kaartuen itään. Rakenteellisesti täällä on alueellinen poimurakenne, joka on jo lähellä pohjoispuolen graniittialuetta. Alue on otollinen pegmatiittien esiintymiselle, mutta huonosti tutkittu. Tämän alueen tutkimiseksi anomme kyseisiä toisissaan kiinni olevia valtauksia.

## Tutkimusten arvioitu määrä ja laatu

### *Lohkarekartoitus*

Alueilla tehdään tarkemmat lohkarekartoitukset, lohkareiden näytteen otto ja mahdollisten kalliopaljastumien kartoitus. Näiden ja geofysikaalisten lentomittausten tulkinnan perusteella voidaan etsintä ohjata kiinnostavimmille alueille. Tätä työtä suoritetaan jo seuraavalla kenttätyökaudella.

### *Geofysikaaliset mittaukset*

Valtausanomusalueilla tehdään tarkempaa lentomittausaineiston tulkintaa. Sen perusteella suunnitellaan tarvittaessa detaljinen magneettinen mittaus auttamaan geologisen rakenteen selvittämisessä ja mahdollisen spodumeenipitoisen pegmatiittijuonivyöhykkeen paikantamisessa. Tämä tehdään alkuvaiheissa linjamuotoisena ja tulosten niin edellyttäessä systemaattisena. Työ aloitettaneen vasta valtauksen varmistuttua.

### *Kallio- ja moreeninäytteenotto*

Välittömästi geofysikaalisten mittausten jälkeen suoritettaneen pienialainen kalliomurskenäytteenotto ja samassa yhteydessä moreeninäytteenotto mahdollisen pegmatiittivyöhykkeen paikantamiseksi. Pistemäärä on minimissään noin 30–50. Moreeninäytteenottoa voidaan tehdä alkuvaiheissa myös pienellä kaivinkoneella.

### *Kairaukset*

Mikäli kallio- ja moreeninäytteenotossa saadaan viitteet spodumeenipegmatiitista, tehdään havaintojen varmistus timanttikairauksella. Ensimmäisessä vaiheessa kairataan kaksi tai kolme reikää kriittisen vyöhykkeen poikki. Toisessa vaiheessa kairausta jatketaan, mikäli tulokset ovat positiiviset. Kairaukset voidaan tehdä minä vuodenaikana tahansa.

### *Kallion pinnan paljastukset*

Mikäli toivottavasti löydettävällä pegmatiittivyöhykkeellä maapeite on riittävän ohut ilman vesiongelmia, paljastetaan kallion pintaa rajoitetulla alueella kaivinkoneella kartoitusta ja näytteenottoa varten.

Etsintätoimenpiteiden painotus tai järjestys voi uusien tulosten takia muuttua etsintöjen mennessä eteenpäin.

**Hakemuksen johdosta annetut lausunnot**Kaustisen kunta

Kunta toteaa lausuntoaan, että Keliber Oy:n Outovesi 4 -valtaushakemukselle ei ole kaavalista tai muutakaan kaivoslain (503/1965) 6 §:n mukaista estettä. Alueella ei ole voimassa olevaa asema- tai yleiskaavaa.

Etelä-Pohjanmaan elinkeino-, liikenne- ja ympäristökeskus (ELY-keskus)Luonnonsuojelunäkökohdat

Lähimmät suojelualueet ovat Vionnevan Natura-alue/soidensuojelualue n. 4 km kohteista kaakkoon (SE) sekä Kiimanevan – Iso Köyrisennevan soidensuojelualue 5 km kohteista luoteeseen.

ELY-keskuksella ei ole valtausalueelta tiedossa luonnonsuojelulain 29 § mukaisia luontotyyppiä esiintymiä eikä luonnonsuojelulain 49 § mukaisia lajiesiintymiä. Lähin maakotkareviiri sijaitsee Vionnevan alueella n. 4 km kaakkoon. Kalasääsken on todettu esiintyvän Vionnevan alueella, Kiimanevalla ja tutkimusalueen länsipuolella Iso Vehkanevan alueella. Lähin luonnontieteellisen keskusmuseon rengastustoimiston rekisterissä oleva sääksenpesä, jossa viimeinen tiedossa oleva pesintäilmoitus on vuodelta 2008, sijaitsee vain runsaan 2 km päässä tutkimusalueesta (Iso Vehkanevan alue). Koska sääksen pesiä ei ole välttämättä tarkastettu joka vuosi, tulisi hakijan selvittää nykyinen tilanne ja suunnitella tutkimustoiminta siten, ettei siitä aiheudu häiriötä sääksen pesinnälle, eikä pesimäaikana (1.2 – 31.7) aralle maakotkalle.

Ympäristönsuojelunäkökohdat*Poltto- ja voiteluaineet*

Poltto- ja voiteluaineet sekä kemikaalit on varastoitava ja niitä on käsiteltävä siten, että niistä ei aiheudu epäsiisteyttä, roskaantumista, hajuhaittaa, pilaantumisvaaraa vesistöön eikä muutakaan haittaa ympäristölle.

*Poikkeukselliset tilanteet*

Tilanteissa, joissa on aiheutunut tai uhkaa aiheutua määrältään tai laadultaan tavanomaisesta poikkeavia päästöjä ilmaan tai vesistöön, on viipymättä ryhdyttävä asianmukaisiin toimenpiteisiin tällaisten päästöjen estämiseksi, päästöistä aiheutuvien vahinkojen torjumiseksi ja tapahtuman toistumisen estämiseksi.

*Melu*

Alueella tapahtuvat kairaukset ja kaivutyö on pyrittävä suorittamaan arkipäivisin klo 7-22 välisenä aikana.

*Toiminnan lopettaminen*

Toiminnan loputtua on alue siistittävä ja toiminnasta syntyneet jätteet vietävä asianmukaiseen vastaanottoaikaan. Lisäksi mahdolliset tutkimuskaivannot ym. muut toiminnasta aiheutuneet jäljet on pyrittävä maisemoimaan.

**Hakemuksen johdosta annetut mielipiteet**

Hakemuksen johdosta ei ole annettu mielipiteitä.

**Hakijan vastine**

Hakijalta ei ole pyydetty vastinetta.

## Päätöksen perustelut

### Yleisperustelut

Kaivoslain (503/1965) 4.1 §:n mukaan sen, joka haluaa käyttää lain mukaista oikeutta esiintymään, on haettava joko valtauskirjaa alueeseen tai samanaikaisesti myös kaivospiirin määrittämistä esiintymän hyväksi käyttämistä varten. Pykälän 2 momentin mukaan valtauskirjan saatuaan hakijalla (valtaajalla) on oikeus (valtausoikeus) valtauskirjalla osoitetulla alueella (valtausalueella) kaivoskivennäisiin kohdistuvaan tutkimustyöhön sen mukaan kuin 3 luvussa säädetään ja niiden hyväksi käyttämiseen 4 §:n 3 ja 4 momentin mukaan.

Kaivoslain (503/1965) 6.1 §:n 2-kohdan mukaan valtausta ei saa suorittaa aikaisemmalla valtausalueella tai kaivospiirissä ilman kaivosviranomaisen lupaa, jollei viittä vuotta ole kulunut valtauksen tai kaivosoikeuden raukeamisesta. Kaivosviranomainen voi kuitenkin harkintansa mukaan poiketa mainitusta viiden vuoden aikarajasta ja myöntää hakijalle valtausoikeuden.

Kaivoslain (503/1965) 8.1 §:n mukaan valtaushakemuksessa on ilmoitettava muun muassa valtausalueen suuruus, sen maantieteellinen sijainti ja rajat sekä sillä olevat kiinteistöjen rajat hakemukseen liitettyyn karttaan niin tarkoin merkittynä, ettei epätietoisuutta niistä voi syntyä, hyväksyttävine selvityksineen siitä, ettei lain 6 §:ssä mainittuja valtauksen esteitä ole.

Kaivoslain (503/1965) 9 §:n mukaan voidaan hakijalle varata tilaisuus hakemuksen täydentämiseen ja tarpeellisen lisäselvityksen esittämiseen määrättyssä ajassa uhalla, että hakemus muuten voidaan puutteellisena ja selvittämättömänä hylätä. Hakija voi myös omasta aloitteestaan täydentää hakemustaan tai muuta asian käsittelyä varten toimittamaansa asiakirjaa sekä toimittaa käsittelyn kuluessa viranomaiselle asian ratkaisemisen kannalta tarpeellisia asiakirjoja. Hallintolain (434/2003) 22 § täydentää kaivoslain (503/1965) 9 §:ää.

Kaivoslain (503/1965) 10 §:n mukaan kaivosviranomaisen on annettava hakijalle valtauskirja hakemuksessa tarkoitettuun alueeseen tai siihen alueen osaan, johon ei ole valtauksen estettä, mikäli valtaushakemus täyttää kaivoslaissa (503/1965) säädetty edellytykset.

Kaivoskivennäisten esiintymistä koskeva otaksunta sekä tutkimustoimenpiteiden arviointi on tehtävä jokaisen haetun valtausalueen osalta erikseen. Useita alueita koskeva hakemus voidaan käsitellä yhdellä kertaa.

Kaivoslain (503/1965) 12 §:n mukaan valtaajalla on oikeus lain 3 luvussa säädettyillä ehdoilla toimittaa valtausalueella tutkimustyötä esiintymän laadun ja laajuuden selvittämiseksi sekä tarpeen mukaan käyttää alueen ulkopuolellakin maata teitä sekä voima-, vesi- ja muita johtoja varten. Tutkimustyö ja alueiden käyttö on rajoitettava niihin toimenpiteisiin, jotka ovat tarpeen tutkimustyön tarkoituksen saavuttamiseksi. Toimenpiteet on suoritettava siten, että niistä aiheutuu mahdollisimman vähän vahinkoa tai haittaa.

### Luonnonsuojelulain määräykset

Kaivoslain (503/1965) 71.2 §:n mukaan lupa-asiaa ratkaistaessa ja muuta viranomaispäätöstä tehtäessä on lisäksi noudatettava, mitä luonnonsuojelulain (1096/1996) 4, 9, 39, 42, 47-49, 55 ja 56 §:ssä sekä 4, 5 ja 10 luvussa sekä mainittujen säännösten nojalla säädetään.

## Turvallisuus- ja kemikaaliviraston antamat määräykset ja niiden perustelut

1. Valtausoikeus on voimassa viisi (5) vuotta tämän päätöksen antopäivästä.

*Perustelut:* Kaivoslain (503/1965) 10 §:n mukaan ottaen huomioon tarpeellisten tutkimusten arvioitu määrä ja laatu valtaus on voimassa vähintään vuoden ja enintään viisi vuotta valtauskirjan antopäivästä. Hakija on esittänyt tutkimussuunnitelman, jota on pidettävä kaivoslain (503/1965) 8 §:n mukaisena ja riittävänä.

Hakijalla on määräajan jälkeen mahdollisuus hakea valtausoikeuden voimassaololle jatkoaikaa siten kuin kaivoslaissa (621/2011) malminetsintäluvan voimassaolon jatkamisesta säädetään. Kaivoslain (621/2011) 180.2 §:ssä olevan siirtymäsäännöksen mukaan valtausoikeuden voimassaolon jatkamiseen sovelletaan, mitä lain 61, 66 ja 72 §:ssä säädetään malminetsintäluvan voimassaolon jatkamisesta. Kaivoslain (621/2011) 66 §:n 2 momenttiin perustuvan kaivostoiminnasta annetun valtioneuvoston asetuksen (391/2012) 27.1 §:n mukaan hakemus luvan voimassaolon jatkamiseksi tulee toimittaa kaivosviranomaiselle viimeistään kaksi kuukautta ennen valtausoikeuden voimassaolon päättymistä.

2. Valtaaja ei saa ilman maanomistajan lupaa käyttää hyväkseen valtausalueella louhittuja kaivoskivennäisiä muuten kuin on välttämätöntä niiden käyttökelpoisuuden ja markkinomismahdollisuuksien tutkimista varten.

*Perustelut:* Informatiivisista syistä päätöksessä on selostettu kaivoslain (503/1965) 12.3 §:n rajoite koskien valtausalueella louhittujen kaivoskivennäisten hyväksi käyttämistä.

3. Valtaajan on suoritettava valtausalueeseen kuuluvien kiinteistöjen omistajille vuotuinen valtauskorvaus, jonka suuruus on 20 euroa hehtaarilta. Valtaajan on vuoden kuluessa valtauskirjan antopäivästä lukien toimitettava kaivosviranomaiselle todistus maanomistajille suoritettua ensimmäisestä valtauskorvauksesta. Seuraavilta vuosilta valtaajan on suoritettava valtauskorvaus viimeistään kunkin vuoden maaliskuun 15. päivänä. Ellei valtauskorvausta makseta, valtaus voidaan julistaa menetetyksi. Valtausalueilla ei saa suorittaa tutkimustöitä, ennen kuin kyseessä olevan vuoden valtauskorvaus on suoritettu.

*Perustelut:* Informatiivisista syistä päätöksessä on selostettu maanomistajien kaivoslain (503/1965) 15 §:ään perustuva oikeus valtauskorvaukseen. Valtauskorvauksen suuruus määräytyy kaivoslain (621/2011) 179.2 §:n mukaisesti.

4. Valtaajan on ilmoitettava kirjallisesti valtausalueeseen kuuluvien ja siihen rajoittuvien kiinteistöjen omistajille ja muille oikeudenhaltijoille etukäteen kaikista maastotöistä, jotka voivat aiheuttaa vahinkoa tai haittaa, sekä väliaikaisista rakennelmista. Ilmoitus on tehtävä niin hyvissä ajoin, että omistajalla tai haltijalla on mahdollisuus vaatia vakuuden asettamista vahingosta tai haitasta, jonka valtaaja on velvollinen korvaamaan.

*Perustelut:* Kaivoslain (503/1965) 15.3 §:ään perustuva oikeus vaatia vakuuden asettamista ennen tutkimustöiden aloittamista on valtausalueen tai siihen rajoittuvan alueen omistajan tai haltijan oikeussuojan kannalta keskeinen. Jotta tätä oikeutta olisi mahdollista käyttää tehokkaasti, on valtaajan annettava



tieto näille tahoille riittävän ajoissa. Korvausvelvollisuus on pysyvää ja ohi-menevää vahingosta tai haitasta, joka tutkimustöistä tai alueiden käytöstä aiheutuu. Lisäksi on otettu huomioon kaivoslain (621/2011) 12 § koskien ilmoitusta malminetsintäalueen maastotöistä ja rakennelmista.

5. Valtaajan on toimitettava vuosittain kaivosviranomaiselle selvitys suoritetuista tutkimustöistä ja niiden tuloksista. Selvityksen tulee sisältää tiedot käytetyistä tutkimus- ja työmenetelmistä sekä yhteenveto tehdyistä tutkimuksista ja niiden pääasiallisista tuloksista. Kalenterivuosi-kohtaisen selvityksen jättämisen ajankohta ilmenee kulloisestakin kaivosviranomaisen raportointia koskevasta ohjeesta.

*Perustelut:* Selvityksen toimittamisvelvollisuus perustuu kaivoslain (621/2011) 14 §:ään lain 179.3 §:ssä tarkoitetun siirtymäsäännöksen myötä. Lainkohdan nojalla asiasta on säädetty tarkemmin kaivostoiminnasta annetun valtioneuvoston asetuksen (391/2012) 4 §:ssä. Kaivosviranomaisen ohjeistaa hakijoita yksityiskohtaisemmin raportoinnin muodosta ja ajankohdasta Tukesin internet-sivuilla julkaistavassa ohjeessa.

6. Kun valtausoikeus on rauennut tai peruutettu, valtaajan on välittömästi saatettava valtausalue yleisen turvallisuuden vaatimaan kuntoon, poistettava väliaikaiset rakennelmat ja laitteet, huolehdittava alueen kunnostamisesta ja siistimisestä sekä saatettava alue mahdollisimman luonnonmukaiseen tilaan. Valtaajan on tehtävä kirjallinen ilmoitus kaivosviranomaiselle, valtausalueeseen kuuluvien kiinteistöjen omistajille ja muille oikeudenhaltijoille, kun edellä mainitut toimenpiteet on saatettu loppuun.

*Perustelut:* Informatiivisista syistä päätöksessä on selostettu valtaajan velvollisuus suorittaa jälkitoimenpiteet kaivoslain (621/2011) 15 §:n mukaisesti. Velvollisuus perustuu kaivoslain (621/2011) 179 §:n 3 momenttiin.

7. Kun valtausoikeus on rauennut tai peruutettu, valtaajan on kuuden (6) kuukauden kuluessa luovutettava kaivosviranomaiselle tutkimustyöselostus, tutkimukseen liittyvä tietoa-aineisto ja edustava osa kairasydämistä.

*Perustelut:* Informatiivisista syistä päätöksessä on selostettu valtaajan velvollisuus suorittaa jälkitoimenpiteet kaivoslain (621/2011) 15 §:n mukaisesti. Velvollisuus perustuu kaivoslain (621/2011) 179 §:n 3 momenttiin.

8. Valtaaja ei saa päästää maahan polttoainetta tai muita ympäristölle vaarallisia aineita, joista voi aiheutua maaperän pilaantumista. Valtaajan on myös huolehdittava siitä, että toiminnasta syntyneet jätteet toimitetaan asianmukaiseen käsittelyyn ja ettei toiminnasta aiheudu roskaantumista.

*Perustelut:* Ympäristönsuojelulain (86/2000) 7 §:ssä säädetty maaperän pilaamiskielto koskee myös malminetsintää. Ottaen huomioon päätöksen mukaan sallitut tutkimustoimenpiteet maaperän pilaantumisvaaraa arvioidaan lähinnä voivan aiheutua, jos valtaaja jättäisi tai päästäisi maaperään polttoainetta tai muuta ympäristölle vaarallista ainetta. Jätelain (646/2011) 28 §:n nojalla valtaajan on järjestettävä jätehuolto sekä noudattaa, mitä jätelain 29 §:ssä säädetään jätteen luovuttamisesta ja vastaanottamisesta. Jätelain 72 §:n roskaamiskielto koskee myös malminetsintää. Sen nojalla on kielletty ympäristöön jättää jätettä, hylätä konetta, laitetta, ajoneuvoa, alusta tai muuta esinettä eikä päästää ainetta siten, että siitä voi aiheutua epäsiisteyttä, maise-

man rumentumista, viihtyisyyden vähentymistä, ihmisen tai eläimen loukkaantumisen vaaraa tai muuta niihin rinnastettavaa vaaraa tai haittaa. Jätelain 73 §:n nojalla roskaajan on poistettava roskaava esine tai aine ympäristöstä ja muutoinkin siivottava roskaantunut alue.

9. Valtausoikeuden nojalla mahdollisesti tehtävien kairausten osalta valtaajan tulee huolehtia, että putket katkaistaan mahdollisimman läheltä maanpintaa ja putkien päät tulpaan.

*Perustelut:* Määräyksellä kairausputkien katkaisemisesta mahdollisimman lähellä maanpintaa parannetaan alueen muiden käyttäjien turvallisuutta siten kuin kaivoslain (503/1965) 12.2 § edellyttää. Toimenpide on perusteltu myös kaivoslain (503/1965) 20 §:n tarkoituksessa, jonka mukaan valtaajan on luovuttuaan valtauksesta tai sen menetettyään viipymättä saatettava valtausalue yleisen turvallisuuden vaatimaan kuntoon.

10. Jos valtaaja aikoo valtauksen voimassaoloaikana suorittaa koelouhintaa, kuivattamista tai koerikastusta taikka muita ympäristö- tai muilta vaikutuksiltaan vastaavia toimenpiteitä, on valtaajan ilmoitettava tästä etukäteen kaivosviranomaiselle. Ilmoitus on tehtävä hyvissä ajoin ennen toimenpiteen aloittamista. Kaivosviranomaisen voi valvontaa varten ilmoituksen saatuaan tarvittaessa antaa määräyksiä toimenpiteiden suorittamisesta.

*Perustelut:* Koska valtaaja ei ole esittänyt kaivoslain (503/1965) 8.1 §:n 4-kohdan mukaista tutkimussuunnitelmaa niin yksityiskohtaisesti, että valtausoikeudesta päätettäessä olisi mahdollista arvioida kaivoslain (503/1965) 12 §:n mukaisen valtausoikeuden nojalla tehtävien tutkimustoimenpiteiden tarpeellisuutta tutkimustyön tavoitteiden kannalta, liitetään päätökseen määräys toimittaa kaivosviranomaiselle ilmoitus ennen ryhtymistä lain 12 §:ssä sallittuihin, mutta vaikutuksiltaan tavanomaisia tutkimustoimenpiteitä merkittävämpiin toimenpiteisiin. Tällä varmistetaan sen selvittäminen, onko hankkeesta tarpeen suorittaa ympäristövaikutusten arviointimenettelystä annetun lain (468/1994) 4 §:n nojalla ympäristövaikutusten arviointimenettely tai edellyttääkö hanke ympäristönsuojelulain (86/2000) 61 §:ssä tarkoitettua koetoimintailmoitusta ympäristönsuojeluviranomaiselle. Samalla kaivosviranomaisen on mahdollista kaivoslain (503/1965 ja 621/2011) valvonnan toteuttamiseksi arvioida toimenpiteiden vaikutusta ja tarvittaessa antaa tarkempia määräyksiä toimenpiteiden suorittamisesta.

11. Sen lisäksi, mitä kaivoslaissa (503/1965) ja kaivoslain (621/2011) siirtymäsäännöksissä säädetään, valtaajan on noudatettava malminetsinnässä ja alueiden käytössä, mitä muualla laissa säädetään.

*Perustelut:* Maininnalla muualla laissa olevien velvoitteiden ja määräysten noudattamisvelvollisuudesta kiinnitetään valtaajan huomiota siihen, että kaivoslain (503/1965) ja kaivoslain (621/2011) siirtymäsäännösten mukaista etsintätoimintaa harjoitettaessa tulee myös muualla laissa olevat veloitteet, rajaukset ja määräykset huomioida.

## Vastaus lausuntoihin

Lausunnoissa esitetyt seikat on otettu päätöksessä huomioon lupamääräyksillä. Lisäksi todetaan, että

- ELY-keskuksen lausunnossa esitettyä suurten petolintujen pesien nykytilan selvittämismisvelvollisuutta ennen tutkimustöitä ei ole tarpeen asettaa, koska kaivoslaista (503/1965) ja siinä annettujen luonnonsuojelulakiviittausten perusteella ei voida johtaa pesien sijainnin selvittämismisvelvollisuutta valtaajalle, kun lisäksi otetaan huomioon pesien oletettu sijainti tutkittavaan alueeseen nähden. Rauhoitettujen petolintujen tunnettujen pesäpuiden osalta viitataan kuitenkin luonnonsuojelulain (1096/1996) 39 §:ään, jota myös valtaajan on kaivoslain nojalla noudatettava mm. tutkittavalle kohteelle siirryttäessä. Tällä päätöksellä asia saatetaan valtaajan tietoon, jotta tutkimuksissa noudatetaan tarpeellista varovaisuutta erityisesti pesimäaikana.
- ELY-keskuksen lausunnossa mainitun mahdollisen meluhaitan vuoksi ei ole syytä antaa erillistä lupamääräystä valtaajalle, kun otetaan huomioon lupamääräyksen 11 viittaus muun lainsäädännön noudattamismisvelvollisuuteen. Lisäksi lausunnossa mainittujen poltto- ja voiteluaineiden ja kemikaalien käsittelyn sekä poikkeuksellisten tilanteiden osalta viitataan lupamääräyksiin 8 ja 11.
- jälkitoimenpiteitä, tutkimuskaivantoja ja alueen maisemointia koskien todetaan, että valtaajan edellytetään kaivoslain nojalla tekevän tutkimuksia mahdollisimman vähän vahinkoa tai haittaa aiheuttaen. Tämän seurauksena – ja viitaten myös lupamääräyksessä 6 todettuun – valtausalue on saatettava maisemallisesti ja muutoin ympäristöllisesti tyydyttävään tilaan mm. peittämällä ja maisemoimalla tutkimuskaivannot.

Koska kyseessä on tutkimusvaihe, ei mahdollisen kaivostoiminnan vaikutuksia käsitellä tässä päätöksessä. Valtausalue on rajattu kaivoslain (503/1965) 6.1 §:n 6-kohdan mukaisesti.

## Sovelletut säännökset

Kaivoslaki (503/1965)  
 Kaivoslaki (621/2011)  
 Kaivosasetus (663/1965)  
 Valtioneuvoston asetus kaivostoiminnasta (391/2012)  
 Luonnonsuojelulaki (1096/1996)  
 Hallintolaki (434/2003)  
 Jätelaki (646/2011)  
 Ympäristönsuojelulaki (86/2000)  
 Työ- ja elinkeinoministeriön asetus maksullisista suoritteista (630/2010)

## VALITUSOSOITUS

### Valitusviranomainen

Päätökseen saa hakea muutosta valittamalla sille hallinto-oikeudelle, jonka tuomiopiirissä pääosa tässä päätöksessä tarkoitettusta alueesta sijaitsee. Toimivaltainen hallinto-oikeus on mainittu valitusosoituksen lopussa. Valituskirjelmä osoitetaan valitusviranomaiselle ja se on toimitettava valitusajassa hallinto-oikeuden kirjaamoon.

### Valitusaika

Määräaika valituksen tekemiseen on kolmekymmentä (30) päivää tämän päätöksen antopäivästä sitä määräaikaan lukematta. Valitusaika päättyy **28.11.2013**.

### Valitusoikeus

Päätöksestä voivat valittaa ne, joiden etua, oikeutta tai velvollisuutta asia saattaa koskea, sekä vaikutusalueella ympäristön-, terveyden- tai luonnonsuojelun taikka asuinympäristön viihtyisyyden edistämiseksi toimivat rekisteröidyt yhdistykset tai säätiöt, asianomaiset kunnat, elinkeino-, liikenne- ja ympäristökeskukset ja muut asiassa yleistä etua valvovat viranomaiset, saamelaiskäräjät sillä perusteella, että luvassa tarkoitettu toiminta heikentää saamelaisten oikeutta alkuperäiskansana ylläpitää ja kehittää omaa kieltään ja kulttuuriin ja kolttien kyläkokous sillä perusteella, että luvassa tarkoitettu toiminta heikentää kolttalaisten elinolosuhteita ja mahdollisuuksia harjoittaa elinkeinoja.

### Valituksen sisältö

Valituskirjelmässä on ilmoitettava

- päätös, johon haetaan muutosta
- miltä kohdista päätökseen haetaan muutosta ja mitä muutoksia siihen vaaditaan tehtäväksi
- perusteet, joilla muutosta vaaditaan
- valittajan nimi ja kotikunta
- postiosoite ja puhelinnumero, joihin asiaa koskevat ilmoitukset valittajalle voidaan toimittaa

Jos valittajan puhevaltaa käyttää hänen laillinen edustajansa tai asiamiehensä tai jos valituksen laatijana on joku muu henkilö, valituskirjelmässä on ilmoitettava myös tämän nimi ja kotikunta.

Valittajan, laillisen edustajan tai asiamiehen on allekirjoitettava valituskirjelmä, ellei valituskirjelmää toimiteta sähköisesti (telekopiona tai sähköpostilla).

### Valituksen liitteet

Valituskirjelmään on liitettävä

- päätös, johon haetaan muutosta valittamalla, alkuperäisenä tai jäljennöksenä
- asiakirjat, joihin valittaja vetoaa vaatimuksensa tueksi, jollei niitä ole jo aikaisemmin toimitettu viranomaiselle
- asiamiehen valtakirja

### Valituskirjelmän toimittaminen perille

Valituskirjelmän voi viedä valittaja itse tai hänen valtuuttamansa asiamies. Valituskirjelmä liitteineen voidaan myös lähettää postitse, telekopiona tai sähköpostilla. Postiin valituskirjelmä on jätettävä niin ajoissa, että se ehtii perille valitusajan viimeisenä päivänä ennen aukioloajan päättymistä. Hallinto-oikeudessa kirjaamon aukioloaika on klo 8.00 – 16.15. Sähköisesti (telekopiona tai sähköpostilla) toimitetun valituskirjelmän on oltava toimitettu niin, että se on käytettävissä vastaanottolaitteessa tai tietojärjestelmässä määräjälkeen viimeisenä päivänä ennen virka-ajan päättymistä.

Valittajalta peritään hallinto-oikeudessa **oikeudenkäyntimaksu** 90 euroa. Tuomioistuinten ja eräiden oikeus-hallintoviranomaisten suoritteista perittävistä maksuista annetussa laissa (701/1993) on erikseen säädetty eräistä tapauksista, joissa maksua ei peritä.

Toimivaltaisen hallinto-oikeuden yhteystiedot muutoksenhakua varten:

**Vaasan hallinto-oikeus**

käyntiosoite: Korsholmanpuistikko 43, 65100 Vaasa

postiosoite: PL 204, 65101 Vaasa

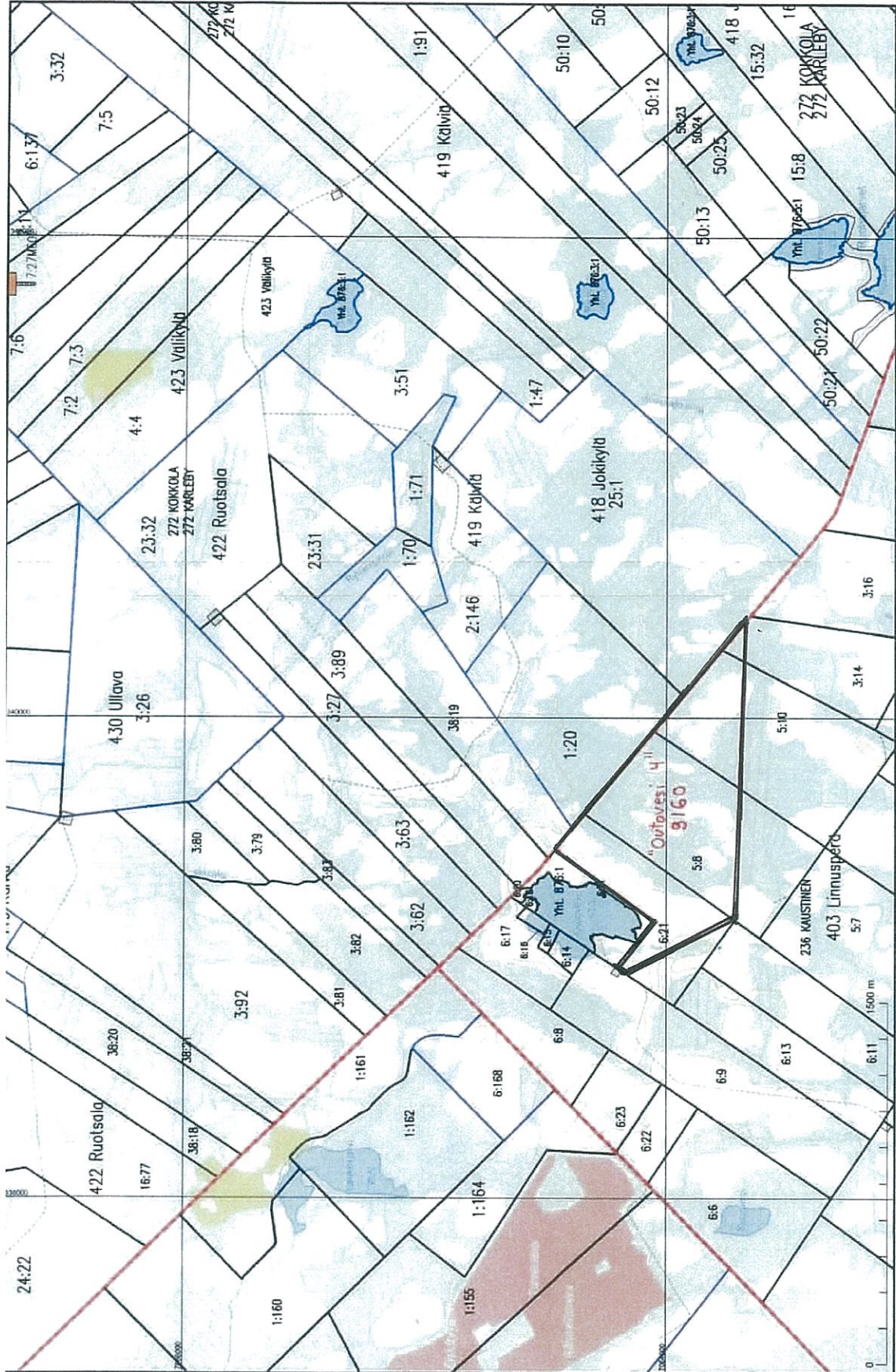
puhelin: 029 56 42611

telekopio: 029 56 42760

sähköposti: vaasa.hao@oikeus.fi

**Lista asianosaisista**

**Kartta valtausalueista**  
(kartan mittakaava ohjeellinen)



Mittakaava 1:15 000  
 Koordinaatit ja jono ETRS-TM35FIN  
 Kartan sijaintitiedoissa voi olla epätarkkuuksia. Kinneston tarkka  
 alueellinen ulottuvuus selvät tomittusajankirjasta ja maastosta.

KARTTALUOSTE  
 Q41141  
**MAANMITTAUSLAITOS**

