

FinnAust Mining Southern Oy
c/o FinnAust Mining Management
PL 147
00121 HELSINKI

VALTAUSOIKEUTTA KOSKEVA PÄÄTÖS

Nimi Sola N1a, N1b, N2 - N6

Hakija FinnAust Mining Southern Oy
HELSINKI

Yhteystiedot:
FinnAust Mining Management
PL 147
00121 HELSINKI

Lisätietoja antaa:
Urpo Kuronen, puh. 040 483 8510

Hakemuksen peruste

Kaivoslain (503/1965) 12 §:n mukaista malminetsintää valtausalueella voidaan suorittaa valtausoikeuden nojalla.

Valtausoikeutta on haettu viideksi (5) vuodeksi.

Vireilletulo

Asia on tullut vireille 11.2.2011 työ- ja elinkeinoministeriöön jätetyllä hakemuksella. Kaivoslaki (503/1965) on kumottu 1.7.2011 voimaan tulleella kaivoslailla (621/2011), jonka mukaan kumotun kaivoslain nojalla työ- ja elinkeinoministeriössä vireillä olleet asiat siirtyivät kaivosviranomaisena toimivaan Turvallisuus- ja kemikaalivirastoon (Tukes). Ennen 1.7.2011 vireille tulleet hakemukset ratkaistaan kaivoslain (503/1965) mukaisesti ottaen huomioon uuden kaivoslain (621/2011) siirtymäsäännökset.

Hakemuksen on jättänyt Magnus Minerals Oy, mutta se on siirretty FinnAust Mining Southern Oy:lle 20.6.2011. Samalla hakemuksella on haettu valtausoikeutta alueille Sola N1-N10, Sola SE1-SE2 ja Sola S1-S2. Kaivosviranomaisen on jakanut alkuperäisen hakemuksen seuraavasti: Sola N1-N6 KaivNro 9164, Sola N7 KaivNro 9252, Sola N8-N9 KaivNro 9253, Sola N10 KaivNro 9254, Sola S1-S2 KaivNro 9255 (ratkaistu 23.5.2013) ja Sola SE1-SE2 KaivNro 9364. Nämä hakemukset ratkaistaan samanaikaisesti (paitsi aiemmin ratkaistu KaivNro 9255).

Hakemuksesta on pyydetty lisäselvityksiä 13.7.2012; 16.10.2012; 21.5.2013.

Hakemusta on täydennetty seuraavasti:

- 5.4.2011 esteettömyystodistus
- 26.5.2011 tila-, pinta-ala- ja maanomistajatiedot
- 29.6.2011 tila-, pinta-ala-, maanomistaja- ja rajanaapuritiedot
- 9.8.2012 yhteenveto suoritetuista tutkimuksista, päivitetty tutkimussuunnitelma
- 13.11.2012 kartat (6 kpl), paikkatietoaineisto sähköisenä, maanomistaja-, rajanaapuri-, tila- ja pinta-aratiedot
- 26.2.2013 kartat (3 kpl), paikkatietoaineisto sähköisenä, maanomistaja-, rajanaapuri-, tila- ja pinta-aratiedot
- 14.6.2013 kartat (2 kpl), paikkatietoaineisto sähköisenä, yhteenveto tehdyistä tutkimuksista, päivitetty tutkimussuunnitelma, maanomistaja-, rajanaapuri- tila- ja pinta-aratiedot

Hakemuksen käsittely

Hakija on samanaikaisesti hakenut valtausta usealle vierekkäin/lähekkäin sijaitsevalle alueelle.

Haetut alueet muodostavat yhden kokonaisuuden, joka käsitellään yhtenä hakemuksena. Samat henkilöt voivat olla asianosaisia samoin perustein usean alueen osalta. Hakijan toimittamassa esteettömyystodistuksessa, kaivoskivennäisiä koskevassa otaksumassa tai tutkimusten arvioitua määrää ja laatua koskevassa selvityksessä ei eritellä asioita yksittäisten valtausalueiden osalta. Haettu aluekokonaisuus käsitellään ja ratkaistaan yhdellä päätöksellä.

Valtausalueet

Tämä päätös koskee seuraavia alueita:
Polvijärvi (607)

KaivNro 9164/1; valtausalueen nimi: Sola N1a

Tilan RN:o	Tilan nimi	Kylä	ha
607-414-105-23	Pajarila	Sotkuma	8,31
607-414-175-0	Lehtomäki	Sotkuma	2,80
607-414-50-10	Simola	Sotkuma	1,07
607-414-80-1	Paljakka	Sotkuma	0,33
607-414-98-3	Lahnasuo	Sotkuma	3,00
607-414-99-63	Lahnasuo	Sotkuma	2,12
		Yhteensä ha	17,63

KaivNro 9164/2; valtausalueen nimi: Sola N2

Tilan RN:o	Tilan nimi	Kylä	ha
607-414-105-19	Välakangas	Sotkuma	6,36
607-414-105-20	Takamaa	Sotkuma	2,42
607-414-105-30	Rähinärimpi	Sotkuma	22,31
607-414-105-31	Suopolvi	Sotkuma	19,30
607-414-125-13	Onnela	Sotkuma	6,71
607-414-126-10	Tuomirinne	Sotkuma	1,51

607-414-126-7	Rukinnurmi	Sotkuma	3,98
607-414-143-10	Koivumäki	Sotkuma	2,40
607-414-143-12	Suonsilmä	Sotkuma	2,28
607-414-143-23	Römeikkö	Sotkuma	0,18
607-414-143-6	Rumpeikko	Sotkuma	0,85
607-414-143-7	Löytöniitty	Sotkuma	1,24
607-414-175-0	Lehtomäki	Sotkuma	3,99
607-414-397-8	Ritvala	Sotkuma	1,10
607-414-403-2	Uurola	Sotkuma	0,38
607-414-422-0	Valkama	Sotkuma	1,09
607-414-69-12	Paavonpohja	Sotkuma	1,24
607-414-69-13	Suopolvi II	Sotkuma	1,72
607-414-69-9	Takamaa II	Sotkuma	0,92
		Yhteensä ha	79,98

KaivNro 9164/3; valtausalueen nimi: Sola N3

Tilan RN:o	Tilan nimi	Kylä	ha
607-414-105-19	Välikangas	Sotkuma	30,27
607-414-105-26	Suoportti	Sotkuma	0,41
607-414-112-3	Juttusuo	Sotkuma	1,50
607-414-23-15	Lähtevä	Sotkuma	0,14
607-414-23-19	Kuusikkola	Sotkuma	11,02
607-414-23-48	Kupinsuo	Sotkuma	15,02
607-414-23-57	Laurila	Sotkuma	2,77
607-414-31-14	Tasanko	Sotkuma	1,85
607-414-397-7	Kupinpuro	Sotkuma	3,86
607-414-59-3	Mataro	Sotkuma	0,57
607-414-60-41	Jokimäki	Sotkuma	16,57
607-414-69-7	Lahnasuo	Sotkuma	2,69
607-414-72-37	Kumpusuo	Sotkuma	1,20
607-414-72-38	Hiljala	Sotkuma	0,67
607-414-98-19	Joentaus	Sotkuma	0,53
607-884-1-3	Entinen yleinen tie	Sotkuma	0,13
		Yhteensä ha	89,20

KaivNro 9164/4; valtausalueen nimi: Sola N4

Tilan RN:o	Tilan nimi	Kylä	ha
607-414-10-17	Hallapelto	Sotkuma	1,55
607-414-10-23	Suoniitty	Sotkuma	3,17
607-414-10-24	Kivikumpu	Sotkuma	0,13
607-414-10-25	Hallapelto I	Sotkuma	1,87
607-414-105-23	Pajarila	Sotkuma	9,54

607-414-110-14	Leskelä	Sotkuma	4,12
607-414-173-0	Suonperä	Sotkuma	0,54
607-414-289-0	Niittylänsuo	Sotkuma	5,43
607-414-31-10	Kolmio	Sotkuma	0,57
607-414-31-12	Puronvarsi	Sotkuma	1,14
607-414-31-14	Tasanko	Sotkuma	2,92
607-414-31-4	Peltola	Sotkuma	3,08
607-414-32-15	Mäkelä	Sotkuma	5,19
607-414-34-11	Pikkusuo	Sotkuma	0,90
607-414-34-12	Rinnesuo	Sotkuma	2,53
607-414-34-13	Juttusuo	Sotkuma	3,53
607-414-34-18	Niittylä IV	Sotkuma	1,12
607-414-396-0	Lehtokumpu	Sotkuma	15,55
607-414-55-11	Lehtokumpu	Sotkuma	1,18
607-414-56-19	Niittylä I	Sotkuma	0,38
607-414-56-6	Niittylä III	Sotkuma	2,21
607-414-70-3	Suokumpu	Sotkuma	6,30
607-414-8-18	Juttusuo	Sotkuma	5,62
607-414-83-10	Hallakorpi	Sotkuma	8,69
607-414-8-60	Eevala	Sotkuma	0,54
		Yhteensä ha	87,80

KaivNro 9164/5; valtausalueen nimi: Sola N5

Tilan RN:o	Tilan nimi	Kylä	ha
607-414-108-5	Kokkokumpu	Sotkuma	2,22
607-414-31-14	Tasanko	Sotkuma	1,29
607-414-59-3	Mataro	Sotkuma	9,64
607-414-73-5	Juttusuo	Sotkuma	12,32
607-414-98-13	Havukumpu	Sotkuma	9,03
		Yhteensä ha	34,50

KaivNro 9164/6; valtausalueen nimi: Sola N6

Tilan RN:o	Tilan nimi	Kylä	ha
607-414-100-15	Hanhisuo	Sotkuma	9,18
607-414-120-8	Vesikorpi	Sotkuma	15,30
607-414-154-15	Hiltula	Sotkuma	4,36
607-414-200-1	Metsäkorpi	Sotkuma	2,45
607-414-200-2	Metsola	Sotkuma	7,16
607-414-202-3	Koivumäki	Sotkuma	4,00
607-414-32-15	Mäkelä	Sotkuma	0,12
607-414-33-10	Uusitalo	Sotkuma	8,04
607-414-73-11	Multamäki	Sotkuma	2,35

607-414-73-12	Hanhiniemi	Sotkuma	5,52
607-414-73-9	Lähdenurmi	Sotkuma	2,43
607-414-74-16	Metsola II	Sotkuma	0,39
607-414-74-17	Suonurmi	Sotkuma	4,25
607-414-89-9	Vesikorpi	Sotkuma	0,45
607-414-98-1	Kivirinne	Sotkuma	10,07
607-414-98-5	Lehtokumpu	Sotkuma	7,83
		Yhteensä ha	83,90

KaivNro 9164/7; valtausalueen nimi: Sola N1b

Tilan RN:o	Tilan nimi	Kylä	ha
607-414-102-40	Lahnasuo	Sotkuma	2,99
607-414-105-23	Pajarila	Sotkuma	58,02
607-414-142-5	Reijola	Sotkuma	0,21
607-414-50-23	Hovivaara	Sotkuma	0,45
607-414-80-1	Paljakka	Sotkuma	5,01
607-414-99-62	Lahnasuo II	Sotkuma	0,13
607-414-99-63	Lahnasuo	Sotkuma	0,67
		Yhteensä ha	67,48

Valtausalueiden pinta-ala on yhteensä 460,49 ha.

Valtauskohtaiset kiinteistöjen rajat ilmenevät päätöksen liitteenä olevasta kartta-aineistosta.

Alueesta tarkemmin

Haetut valtausalueet Sola N1b ja Sola N4 sijaitsevat kiinteiden muinaisjäännösalueiden (Suopolvenkangas ja Suovaara) läheisyydessä. Museovirasto on antanut lausunnon hakemuksesta.

Esteettömyystodistus

Hakemusasiakirjoissa on toimitettu todistus, jossa todetaan, että haetulla alueella ei ole kaivoslain (503/1965) 6 §:n mukaisia valtauksen esteitä.

Otaksuma kaivoskivennäisistä

Hakija otaksuu valtausalueella olevan seuraavia kaivoskivennäisiä: koboltti, kupari, nikkeli.

Otaksuman perustelut on esitetty liitteessä 1.

Tutkimusten arvioitu määrä ja laatu

Hakijan arvio tutkimusten määrästä ja laadusta on esitetty liitteessä 1.

Hakemuksesta tiedottaminen ja lausuntopyynnöt

Hakemuksesta on 28.6.2013 lähetetty ilmoitus maanomistajille asianosaisten kuulemista varten sekä lausuntopyynnöt alueen kunnalle, elinkeino-, liikenne- ja ympäristökeskukselle (ELY-keskus) ja tarvittaessa muussa lainsäädännössä mainituille tahoille.

Lisäksi hakemus on ollut nähtävillä 29.8.2013 saakka alueen kunnanvirastossa sekä Tukesin kirjaamossa. Lausunnot ja mielipiteet tuli toimittaa viimeistään 29.8.2013.

Hakemuksen vireillä olosta on ilmoitettu:
4.7.2013 Outokummun Seutu -sanomalehdessä
3.7.2013 Virallisessa lehdessä

Lausunnot ja mielipiteet sekä hakijan vastine

Hakemuksen johdosta annetut lausunnot ja mielipiteet sekä hakijan vastine on esitetty liitteessä 2.

Turvallisuus- ja kemikaaliviraston ratkaisu

Hakija on kaivoslain (503/1965) 1.1 §:ssä tarkoitetulla tavalla valtauskelpoinen.

Tukes hyväksyy valtaushakemuksen seuraavin, liitteessä 3 esitetyin määräyksin sekä antaa hakijalle valtaajana tähän päätökseen sisältyvät seuraavat valtauskirjat:

- | | |
|---------------------------------|----------|
| 1. Kaivosrekisterinumero 9164/1 | Sola N1a |
| 2. Kaivosrekisterinumero 9164/2 | Sola N2 |
| 3. Kaivosrekisterinumero 9164/3 | Sola N3 |
| 4. Kaivosrekisterinumero 9164/4 | Sola N4 |
| 5. Kaivosrekisterinumero 9164/5 | Sola N5 |
| 6. Kaivosrekisterinumero 9164/6 | Sola N6 |
| 7. Kaivosrekisterinumero 9164/7 | Sola N1b |

Määräykset sekä perustelut päätökselle ja määräyksille

Tukesin antamat määräykset sekä perustelut päätökselle ja määräyksille on esitetty liitteessä 3.

Vastaus lausuntoihin ja mielipiteisiin

Tukesin vastaus hakemuksesta annettuihin lausuntoihin ja mielipiteisiin on esitetty liitteessä 3.

Malminetsinnän aloittaminen

Tutkimus valtausalueilla on hallintolainkäyttölain (586/1996) 31 §:n nojalla sallittu vasta, kun tämä päätös on saanut lainvoiman sekä ensimmäisen vuoden valtauskorvaus on maksettu maanomistajille.

Päätösmaksu

Päätöksestä perittävä maksu on 60 € ja tähän päätökseen sisältyvästä kustakin valtauskirjasta perittävä maksu on 400 €.

Maksu peritään hakemuksen jättöhetkellä voimassa olleen työ- ja elinkeinoministeriön maksullisista suoritteista annetun asetuksen mukaisesti. Lasku toimitetaan erikseen.

Päätöksestä tiedottaminen

Päätöksestä tiedotetaan kaivoslain (621/2011) 58 §:n mukaisesti. Valtauspäätös liitteineen toimitetaan postitse hakijalle. Jäljennös päätöksestä toimitetaan niille, jotka ovat tätä erikseen pyytäneet, sekä niille kunnille, ELY-keskuksille ja muille viranomaisille, joille asiasta sen käsittelyn aikana on annettu tieto tai joilta on pyydetty lausunto.

Päätöksen antamisesta ilmoitetaan niille, jotka ovat tehneet muistutuksen asiassa tai ovat ilmoitusta erikseen pyytäneet, sekä niille asianosaisille, joita asia erityisesti koskee.

Päätöksen antamisesta kuulutetaan alueen kunnan ilmoitustaululla. Päätöksestä tehdään merkintä kiinteistötietojärjestelmään. Lisäksi tieto päätöksestä julkaistaan Outokummun Seutu -sanomalehdessä ja Virallisessa lehdessä.

Muutoksenhaku

Tähän päätökseen saa kaivoslain (621/2011) 162 §:n nojalla hakea muutosta valittamalla Kuopion hallinto-oikeuteen.

Valitusaika on 30 päivää tämän päätöksen antopäivästä. Liitteenä olevasta valitusosoituksesta ilmenee, miten muutosta haettaessa on meneteltävä.

Päätöksestä perittävästä maksusta valitetaan samassa järjestyksessä kuin pääasiasta.

Lisätietoja kaivosasiat@tukes.fi tai puh. 029 50 52127.

Maria Kivi
ylitarkastaja

Pirjo Savolainen
lupakäsittelijä

LIITTEET

Liite 1: Otaksuman perustelut sekä tutkimusten arvioitu määrä ja laatu

Liite 2: Lausunnot ja mielipiteet sekä hakijan vastine

Liite 3: Määräykset sekä perustelut päätökselle ja määräyksille, vastaus lausuntoihin ja mielipiteisiin

Liite 4: Valitusosoitus

Liite 5: Lista asianosaisista

Liite 6: Kartta valtausalueista

Liite 7: Päätökseen sisältyvät valtauskirjat valtausalueittain toimitetaan ainoastaan hakijalle sekä osana julkista kuulutusta

Otaksuma kaivoskivennäisistä

Outokumpu Oy on suorittanut kairauksia sekä geofysiikan ja geokemian töitä Solan alueella ja alueella tunnetaan pienehkö mineralisaatio. Myös GTK ja Pyhäsalmi Mine Oy ovat kairanneet ja suorittaneet tutkimuksia alueella. Tutkimusten tulokset sekä kivilajit viittaavat siihen, että alueella voi olla Outokumpu-tyyppisiä malmeja. Potentiaalinen alue on varsin laaja, joten monet kohteet ovat jääneet tutkimatta.

Alueella on aikaisemmin suoritettu seuraavia tutkimuksia:

- Vanhan kairausdatan digitointi ja 3D-mallinnus
- Vanhan geofysiikkadatan uusintatulkinnat
- Syväkairausta yhden maanomistajan luvalla Paljakka-alueella; 5 timanttireikää yhteensä 1370,20 m.
- Reikämittauksia maanomistajan luvalla
- Geofysikaalisia lentomittauksia

FinnAustin vuonna 2012 suorittamat kairaukset lävistivät huomattavan määrän Outokumpu-tyyppistä kivilajia; mustaliuske, karsikivi, serpentiniitti, talkki-kloriittiliuske, karbonaattikivi ja kvartsikivi (Kylälahti-tyyppinen muuttumisaste). Semi-massiiviset kuparikiisulävistyksen jäivät vuoden 2012 kairauksissa ohuiksi, mutta osoittavat että OKU-tyyppistä mineralisaatiota löytyy suhteellisen lähellä maanpintaa (tulokset verrattavissa Kylälahden pintalävistyksiin). EM-reikämittaukset suoritettiin elokuussa 2012. Alustavat tulokset osoittavat, että Solan alueelta löytyy erittäin mielenkiintoisia EM-anomaliaita.

Tutkimusten arvioitu määrä ja laatu

Alueelle on suunniteltu seuraavia tutkimuksia:

- Solan ZTEM-lentomittaukset olivat osana isompaa FinnAustin suorittamaa lentomittausprojektia Itä- ja Keski-Suomessa (yhteensä >2000 linja-km). ZTEM-menetelmää ei ole aikaisemmin käytetty Suomessa, mutta FinnAustin saamat alustavat tulokset esim. Outokummun alueelta ovat lupaavia. Mahdolliset täydennyslennot suoritetaan aikaisintaan vuonna 2013.
- FinnAustin Sola-alueen tutkimukset/kairaukset ovat tähän asti rajoittuneet yhden maanomistajan kiinteistölle, mutta tutkimussuunnitelman toteuttaminen edellyttää kairausta paljon laajemmalla alueella valtauksen hyväksymisen jälkeen.
- Seuraavan vaiheen tarkat kairauspaikat ja reikämäärä määräytyvät sekä reikämittausten että lentomittausten lopullisten tulosten perusteella, ja tutkimusten/kairausten tavoitteena on selvittää jo tiedossa olevien Cu-mineralisaatioiden jatkeita syvyys- ja leveys-suunnassa.
- Päätös mahdollisista geofysikaalisista maastomittauksista (sähköinen ja painovoima) tehdään muiden tutkimustulosten perusteella.
- Kaikki syväreiät mitataan.
- Kairasydämet analysoidaan kannettavalla analysaattorilla (mittausväli 10 tai 20 cm) ja mag. susk. mittarilla (mittausväli 1 m), ja mielenkiintoiset lävistyksen lähetetään laboratorioon analysoitavaksi.
- Outokumpu Oy:n kairaamat timanttireiät löytyvät GTK:n Lopen kairasydänvarastolta, ja tutkimussuunnitelman mukaan osa vanhoista kairasydämistä (esim. SOLA-3 ja -4, profiili 10.2) tutkitaan uudestaan.

Hakemuksen johdosta annetut lausunnot

Polvijärven kunta

Kunnanhallitus päättää todeta lausuntonaan, että Polvijärven kunnalla ei ole huomauttamista valtaushakemuksiin ja Polvijärven kunta esittää, että mahdollisia valtauspäätöksiä toimeenpantaessa huomioidaan alueen maanomistajien esittämät näkökohdat.

Pohjois-Karjalan elinkeino-, liikenne- ja ympäristökeskus (ELY-keskus)

Pohjois-Karjalan ELY-keskus on tutustunut kyseiseen valtaushakemukseen ja toteaa, että valtausalueilla ei sijaitse:

- Natura 2000-verkoston alueita;
- luonnonsuojelualueita;
- perusteilla olevia luonnonsuojelualueita;
- suojeluohjelma-alueita;
- muita suojelualueita;
- valtakunnallisesti merkittäviä tai muutoin suojeltuja maisema-alueita.

Haetulla valtausalueella ei ole tiedossa olevia:

- suojeltuja luontotyyppisiä
- suojeltujen eliölajien esiintymiä.

Valtausalue ei sijaitse:

- pohjavesialueella, eikä alueella ole vesilain (264/1961) nojalla annettuja suoja-
aluemääräyksiä.

Mahdollisia tutkimustoimenpiteitä tehtäessä on huomioitava, että valtausalueen Sola N4 eteläosa sijaitsee osittain kiinteällä muinaisjäännösalueella (Suopolvenkangas), jolla on kivikautinen asuinpaikka.

Museovirasto

Lausuntopyyntöissä mainitaan, että valtausalueet Sola N1b ja Sola N4 sijaitsevat osittain Suopolvenkangas-nimisellä kivikautisella muinaisjäännösalueella.

Lausuntopyyntöön liitteenä olevassa valtausalueita osoittavassa kartassa ei valtausalue kuitenkaan ulotu kiinteälle muinaisjäännökselle Suopolvenkangas (muinaisjäännösrekisterissä numerolla 1000016545). Kiinteä muinaisjäännös, kivikautinen asuinpaikka, Suopolvenkangas on valtausalueen läheisyydessä eikä sen laajuutta tiedetä tarkasti. Asuinpaikka ei todennäköisesti kuitenkaan ulotu valtausalueen suuntaan. Kiinteä muinaisjäännös, kivikautinen asuinpaikka, Suovaara (607010001) sijaitsee valtausalueen N1b länsipuolella, myöskään tämän asuinpaikan todennäköinen ulottumissuunta ei ole valtausalueelle päin. Museovirasto pitää kuitenkin myönteisenä ja tärkeänä sitä, että saa tutkittavakseen myös hakemukset, jotka sijoittuvat muinaisjäännösten tuntumaan.

Museoviraston käytettävissä olevien tietojen perusteella valtausalueelta ei tunneta kiinteitä muinaisjäännöksiä. Polvijärven arkeologinen inventointi on kuitenkin vanhentunut eikä kunnan historiallisen ajan muinaisjäännöksiä ole systemaattisesti inventoitu koskaan. Valtaus-

alueen arkeologinen kulttuuriperintö tulee ensin inventoida, jos valtausalueelle suunnitellaan timanttiporausta laajempia maaperää koskettavia tutkimuksia.

Mikäli näytteenotossa tavataan muinaismuistolain rauhoittama kiinteä muinaisjäänös, tulee työt muinaisjäänöksen kohdalla keskeyttää ja ilmoittaa muinaisjäänöksestä Museovirastolle tarpeellisten toimenpiteiden käynnistämiseksi (muinaismuistolaki 295/63, 14 §).

Hakemuksen johdosta annetut mielipiteet

Hakemuksen johdosta ei ole annettu mielipiteitä.

Hakijan vastine

Yleisesti voidaan todeta, että kyseessä on vasta malminetsintä, ei kaivostoiminta. FinnAust korvaa mahdolliset malminetsintätyön yhteydessä syntyvät puusto- ja maastovahingot täysimääräisesti maanomistajille paikallisen Metsänhoitoyhdistyksen edustajan arvion perusteella. Lisäksi yhtiö toteaa, että FinnAustin toimintatapaan kuuluu aina läheinen yhteydenpito maanomistajiin ja siksi esimerkiksi kairakoneen käyttämät maastoreiitit sekä kairausveden ottoapaikat suunnitellaan aina yhteistyössä maanomistajien kanssa. Tutkimusalueiden luontoarvot otetaan aina huomioon.

Polvijärven kunta

Yhtiö haluaa korostaa, että kyseessä on vasta malminetsintätyö, ei kaivostoiminta. Valtausalueen läheisyydessä olevat talot otetaan huomioon ja pihapiirissä ei suoriteta tutkimustöitä ilman maanomistajan suostumusta. Lisäksi yhtiö toteaa, että FinnAustin toimintatapaan kuuluu aina läheinen yhteydenpito maanomistajiin ja siksi esimerkiksi kairakoneen käyttämät maastoreiitit sekä kairausveden ottoapaikat suunnitellaan aina yhteistyössä maanomistajien kanssa.

Pohjois-Karjalan ELY-keskus

Yleisesti voidaan todeta, että luonnonsuojelulait, luontodirektiivin liitteen IV (a) eläinlajit ja liitteen IV (b) kasvilajit sekä rauhoitetut kasvit ja eläinlajit otetaan malminetsintätyössä aina huomioon. Suunnitellut näytteenottoapaikat (kairauspaikat) ilmoitetaan kartalla ennen työn aloittamista paikalliselle ELY-keskukselle, jolloin vielä varmistetaan, ettei ko. paikalla tai sen välittömässä läheisyydessä ole suojeltuja eläin- tai kasvilajeja. Malminetsintätyöllä ei ole vaikutuksia valtausalueen ulkopuolella sijaitsevaan Suopolvenkankaan muinaisjäänösalueeseen (viite Museoviraston antama lausunto).

Museovirasto

Tutkimussuunnitelman mukaan alueella ei ole tarkoitus suorittaa timanttikairausta laajempia maaperää koskettavia tutkimuksia. Mikäli tutkimustyössä tavataan muinaismuistolain mukainen muinaisjäänös, työt ko. alueella keskeytetään ja asiasta ilmoitetaan välittömästi Museovirastolle.

Päätöksen perustelut

Yleisperustelut

Kaivoslain (503/1965) 4.1 §:n mukaan sen, joka haluaa käyttää lain mukaista oikeutta esiintymään, on haettava joko valtauskirjaa alueeseen tai samanaikaisesti myös kaivospiirin määrittämistä esiintymän hyväksi käyttämistä varten. Pykälän 2 momentin mukaan valtauskirjan saatuaan hakijalla (valtaajalla) on oikeus (valtausoikeus) valtauskirjalla osoitetulla alueella (valtausalueella) kaivoskivennäisiin kohdistuvaan tutkimustyöhön sen mukaan kuin 3 luvussa säädetään ja niiden hyväksi käyttämiseen 4 §:n 3 ja 4 momentin mukaan.

Kaivoslain (503/1965) 6.1 §:n 2-kohdan mukaan valtausta ei saa suorittaa aikaisemmalla valtausalueella tai kaivospiirissä ilman kaivosviranomaisen lupaa, jollei viittä vuotta ole kulunut valtauksen tai kaivosoikeuden raukeamisesta. Kaivosviranomainen voi kuitenkin harkintansa mukaan poiketa mainitusta viiden vuoden aikarajasta ja myöntää hakijalle valtausoikeuden.

Kaivoslain (503/1965) 8.1 §:n mukaan valtaushakemuksessa on ilmoitettava muun muassa valtausalueen suuruus, sen maantieteellinen sijainti ja rajat sekä sillä olevat kiinteistöjen rajat hakemukseen liitettyyn karttaan niin tarkoin merkittynä, ettei epätietoisuutta niistä voi syntyä, hyväksyttävine selvityksineen siitä, ettei lain 6 §:ssä mainittuja valtauksen esteitä ole.

Kaivoslain (503/1965) 9 §:n mukaan voidaan hakijalle varata tilaisuus hakemuksen täydentämiseen ja tarpeellisen lisäselvityksen esittämiseen määrätyssä ajassa uhalla, että hakemus muuten voidaan puutteellisena ja selvittämättömänä hylätä. Hakija voi myös omasta aloitteestaan täydentää hakemustaan tai muuta asian käsittelyä varten toimittamaansa asiakirjaa sekä toimittaa käsittelyn kuluessa viranomaiselle asian ratkaisemisen kannalta tarpeellisia asiakirjoja. Hallintolain (434/2003) 22 § täydentää kaivoslain (503/1965) 9 §:ää.

Kaivoslain (503/1965) 10 §:n mukaan kaivosviranomaisen on annettava hakijalle valtauskirja hakemuksessa tarkoitettuun alueeseen tai siihen alueen osaan, johon ei ole valtauksen estettä, mikäli valtaushakemus täyttää kaivoslaissa (503/1965) säädetyt edellytykset.

Kaivoskivennäisten esiintymistä koskeva otaksunta sekä tutkimustoimenpiteiden arviointi on tehtävä jokaisen haetun valtausalueen osalta erikseen. Useita alueita koskeva hakemus voidaan käsitellä yhdellä kertaa.

Kaivoslain (503/1965) 12 §:n mukaan valtaajalla on oikeus lain 3 luvussa säädetyillä ehdoilla toimittaa valtausalueella tutkimustyötä esiintymän laadun ja laajuuden selvittämiseksi sekä tarpeen mukaan käyttää alueen ulkopuolellakin maata teitä sekä voima-, vesi- ja muita johtoja varten. Tutkimustyö ja alueiden käyttö on rajoitettava niihin toimenpiteisiin, jotka ovat tarpeen tutkimustyön tarkoituksen saavuttamiseksi. Toimenpiteet on suoritettava siten, että niistä aiheutuu mahdollisimman vähän vahinkoa tai haittaa.

Luonnonsuojelulain määräykset

Kaivoslain (503/1965) 71.2 §:n mukaan lupa-asiaa ratkaistaessa ja muuta viranomaispäätöstä tehtäessä on lisäksi noudatettava, mitä luonnonsuojelulain (1096/1996) 4, 9, 39, 42, 47-49, 55 ja 56 §:ssä sekä 4, 5 ja 10 luvussa sekä mainittujen säännösten nojalla säädetään.

Turvallisuus- ja kemikaaliviraston antamat määräykset ja niiden perustelut

1. Valtausoikeus on voimassa viisi (5) vuotta tämän päätöksen antopäivästä.

Perustelut: Kaivoslain (503/1965) 10 §:n mukaan ottaen huomioon tarpeellisten tutkimusten arvioitu määrä ja laatu valtaus on voimassa vähintään vuoden ja enintään viisi vuotta valtauskirjan antopäivästä. Hakija on esittänyt tutkimussuunnitelman, jota on pidettävä kaivoslain (503/1965) 8 §:n mukaisena ja riittävänä.

Hakijalla on määräajan jälkeen mahdollisuus hakea valtausoikeuden voimassaololle jatkoaikaa siten kuin kaivoslaissa (621/2011) malminetsintäluvan voimassaolon jatkamisesta säädetään. Kaivoslain (621/2011) 180.2 §:ssä olevan siirtymäsäännöksen mukaan valtausoikeuden voimassaolon jatkamiseen sovelletaan, mitä lain 61, 66 ja 72 §:ssä säädetään malminetsintäluvan voimassaolon jatkamisesta. Kaivoslain (621/2011) 66 §:n 2 momenttiin perustuvan kaivostoiminnasta annetun valtioneuvoston asetuksen (391/2012) 27.1 §:n mukaan hakemus luvan voimassaolon jatkamiseksi tulee toimittaa kaivosviranomaiselle viimeistään kaksi kuukautta ennen valtausoikeuden voimassaolon päättymistä.

2. Valtaaja ei saa ilman maanomistajan lupaa käyttää hyväkseen valtausalueella louhittuja kaivoskivennäisiä muuten kuin on välttämätöntä niiden käyttökelpoisuuden ja markkinomismahdollisuuksien tutkimista varten.

Perustelut: Informatiivisista syistä päätöksessä on selostettu kaivoslain (503/1965) 12.3 §:n rajoite koskien valtausalueella louhittujen kaivoskivennäisten hyväksi käyttämistä.

3. Valtaajan on suoritettava valtausalueeseen kuuluvien kiinteistöjen omistajille vuotuinen valtauskorvaus, jonka suuruus on 20 euroa hehtaarilta. Valtaajan on vuoden kuluessa valtauskirjan antopäivästä lukien toimitettava kaivosviranomaiselle todistus maanomistajille suoritettua ensimmäisestä valtauskorvauksesta. Seuraavilta vuosilta valtaajan on suoritettava valtauskorvaus viimeistään kunkin vuoden maaliskuun 15. päivänä. Ellei valtauskorvausta makseta, valtaus voidaan julistaa menetetyksi. Valtausalueilla ei saa suorittaa tutkimustöitä, ennen kuin kyseessä olevan vuoden valtauskorvaus on suoritettu.

Perustelut: Informatiivisista syistä päätöksessä on selostettu maanomistajien kaivoslain (503/1965) 15 §:ään perustuva oikeus valtauskorvaukseen. Valtauskorvauksen suuruus määräytyy kaivoslain (621/2011) 179.2 §:n mukaisesti.

4. Valtaajan on ilmoitettava kirjallisesti valtausalueeseen kuuluvien ja siihen rajoittuvien kiinteistöjen omistajille ja muille oikeudenhaltijoille etukäteen kaikista maastotöistä, jotka voivat aiheuttaa vahinkoa tai haittaa, sekä väliaikaisista rakennelmista. Ilmoitus on tehtävä niin hyvissä ajoin, että omistajalla tai haltijalla on mahdollisuus vaatia vakuuden asettamista vahingosta tai haitasta, jonka valtaaja on velvollinen korvaamaan.

Perustelut: Kaivoslain (503/1965) 15.3 §:ään perustuva oikeus vaatia vakuuden asettamista ennen tutkimustöiden aloittamista on valtausalueen tai siihen rajoittuvan alueen omistajan tai haltijan oikeussuojan kannalta keskeinen. Jot-

ta tätä oikeutta olisi mahdollista käyttää tehokkaasti, on valtaajan annettava tieto näille tahoille riittävän ajoissa. Korvausvelvollisuus on pysyvää ja ohimenevää vahingosta tai haitasta, joka tutkimustöistä tai alueiden käytöstä aiheutuu. Lisäksi on otettu huomioon kaivoslain (621/2011) 12 § koskien ilmoitusta malminetsintäalueen maastotöistä ja rakennelmista.

5. Valtaajan on toimitettava vuosittain kaivosviranomaiselle selvitys suoritetuista tutkimustöistä ja niiden tuloksista. Selvityksen tulee sisältää tiedot käytetyistä tutkimus- ja työmenetelmistä sekä yhteenveto tehdyistä tutkimuksista ja niiden pääasiallisista tuloksista. Kalenterivuosiokohtaisen selvityksen jättämisen ajankohta ilmenee kulloisestakin kaivosviranomaisen raportointia koskevasta ohjeesta.

Perustelut: Selvityksen toimittamisvelvollisuus perustuu kaivoslain (621/2011) 14 §:ään lain 179.3 §:ssä tarkoitetun siirtymäsäännöksen myötä. Lainkohdan nojalla asiasta on säädetty tarkemmin kaivostoiminnasta annetun valtioneuvoston asetuksen (391/2012) 4 §:ssä. Kaivosviranomaisen ohjeistaa hakijoita yksityiskohtaisemmin raportoinnin muodosta ja ajankohdasta Tukesin internet-sivuilla julkaistavassa ohjeessa.

6. Kun valtausoikeus on rauennut tai peruutettu, valtaajan on välittömästi saatettava valtausalue yleisen turvallisuuden vaatimaan kuntoon, poistettava väliaikaiset rakennelmat ja laitteet, huolehdittava alueen kunnostamisesta ja siistimisestä sekä saatettava alue mahdollisimman luonnonmukaiseen tilaan. Valtaajan on tehtävä kirjallinen ilmoitus kaivosviranomaiselle, valtausalueeseen kuuluvien kiinteistöjen omistajille ja muille oikeudenhaltijoille, kun edellä mainitut toimenpiteet on saatettu loppuun.

Perustelut: Informatiivisista syistä päätöksessä on selostettu valtaajan velvollisuus suorittaa jälkitoimenpiteet kaivoslain (621/2011) 15 §:n mukaisesti. Velvollisuus perustuu kaivoslain (621/2011) 179 §:n 3 momenttiin.

7. Kun valtausoikeus on rauennut tai peruutettu, valtaajan on kuuden (6) kuukauden kuluessa luovutettava kaivosviranomaiselle tutkimustyöselostus, tutkimukseen liittyvä tietoa-aineisto ja edustava osa kairasydämistä.

Perustelut: Informatiivisista syistä päätöksessä on selostettu valtaajan velvollisuus suorittaa jälkitoimenpiteet kaivoslain (621/2011) 15 §:n mukaisesti. Velvollisuus perustuu kaivoslain (621/2011) 179 §:n 3 momenttiin.

8. Valtaaja ei saa päästää maahan polttoainetta tai muita ympäristölle vaarallisia aineita, joista voi aiheutua maaperän pilaantumista. Valtaajan on myös huolehdittava siitä, että toiminnasta syntyneet jätteen toimitetaan asianmukaiseen käsittelyyn ja ettei toiminnasta aiheudu roskaantumista.

Perustelut: Ympäristönsuojelulain (86/2000) 7 §:ssä säädetty maaperän pilaamiskielto koskee myös malminetsintää. Ottaen huomioon päätöksen mukaan sallitut tutkimustoimenpiteet maaperän pilaantumisvaaraa arvioidaan lähinnä voivan aiheutua, jos valtaaja jättäisi tai päästäisi maaperään polttoainetta tai muuta ympäristölle vaarallista ainetta. Jätelain (646/2011) 28 §:n nojalla valtaajan on järjestettävä jätehuolto sekä noudattaa, mitä jätelain 29 §:ssä säädetään jätteen luovuttamisesta ja vastaanottamisesta. Jätelain 72 §:n roskaamiskielto koskee myös malminetsintää. Sen nojalla on kielletty ympäristöön jättää jätettä, hylätä konetta, laitetta, ajoneuvoa, alusta tai muuta esi-

nettä eikä päästää ainetta siten, että siitä voi aiheutua epäsiisteyttä, maiseman rumentumista, viihtyisyyden vähentymistä, ihmisen tai eläimen loukkaantumisen vaaraa tai muuta niihin rinnastettavaa vaaraa tai haittaa. Jätelain 73 §:n nojalla roskaajan on poistettava roskaava esine tai aine ympäristöstä ja muutoinkin siivottava roskaantunut alue.

9. Valtausoikeuden nojalla mahdollisesti tehtävien kairausten osalta valtaajan tulee huolehtia, että putket katkaistaan mahdollisimman läheltä maanpintaa ja putkien päät tulpaan.

Perustelut: Määräyksellä kairausputkien katkaisemisesta mahdollisimman lähellä maanpintaa parannetaan alueen muiden käyttäjien turvallisuutta siten kuin kaivoslain (503/1965) 12.2 § edellyttää. Toimenpide on perusteltu myös kaivoslain (503/1965) 20 §:n tarkoituksessa, jonka mukaan valtaajan on luovuttuaan valtauksesta tai sen menetettyään viipymättä saatettava valtausalue yleisen turvallisuuden vaatimaan kuntoon.

10. Jos valtaaja aikoo valtauksen voimassaoloaikana suorittaa koelouhintaa, kuivattamista tai koerikastusta taikka muita ympäristö- tai muilta vaikutuksiltaan vastaavia toimenpiteitä, on valtaajan ilmoitettava tästä etukäteen kaivosviranomaiselle. Ilmoitus on tehtävä hyvissä ajoin ennen toimenpiteen aloittamista. Kaivosviranomaisen voi valvontaa varten ilmoituksen saatuaan tarvittaessa antaa määräyksiä toimenpiteiden suorittamisesta.

Perustelut: Koska valtaaja ei ole esittänyt kaivoslain (503/1965) 8.1 §:n 4 kohdan mukaista tutkimussuunnitelmaa niin yksityiskohtaisesti, että valtausoikeudesta päätettäessä olisi mahdollista arvioida kaivoslain (503/1965) 12 §:n mukaisen valtausoikeuden nojalla tehtävien tutkimustoimenpiteiden tarpeellisuutta tutkimustyön tavoitteiden kannalta, liitetään päätökseen määräys toimittaa kaivosviranomaiselle ilmoitus ennen ryhtymistä lain 12 §:ssä sallituihin, mutta vaikutuksiltaan tavanomaisia tutkimustoimenpiteitä merkittävämpiin toimenpiteisiin. Tällä varmistetaan sen selvittäminen, onko hankkeesta tarpeen suorittaa ympäristövaikutusten arviointimenettelystä annetun lain (468/1994) 4 §:n nojalla ympäristövaikutusten arviointimenettely tai edellyttääkö hanke ympäristönsuojelulain (86/2000) 61 §:ssä tarkoitettua koetoimintailmoitusta ympäristönsuojeluviranomaiselle. Samalla kaivosviranomaisen on mahdollista kaivoslain (503/1965 ja 621/2011) valvonnan toteuttamiseksi arvioida toimenpiteiden vaikutusta ja tarvittaessa antaa tarkempia määräyksiä toimenpiteiden suorittamisesta.

11. Valtaajan on ennen tutkimustoimenpiteiden aloittamista tiedotettava suunnitelluista toimenpiteistä Museovirastolle taikka sen osoittamalle viranomaiselle sen varmistamiseksi, ettei toimenpiteistä aiheudu sellaisia vaikutuksia, jotka olisivat kiellettyjä muinaismuistolain (295/1963) nojalla.

Perustelut: Valtausalueiden Sola N1b ja N4 välittömässä läheisyydessä sijaitsee muinaisjäännöksiä (kivikautiset asuinpaikat Suopolvenkangas ja Suovaara). Vaikka mainitut muinaisjäännökset eivät sijoitu valtausalueille, on lupamääräystä pidettävä tarpeellisena muinaismuistolain (295/1963) nojalla rauhoitettujen kiinteiden muinaisjäännösten asianmukaisen käsittelyn varmistamiseksi, koska valtaaja on kaivoslain (503/1965) 12 §:n perusteella oikeutettu käyttämään valtausalueen ulkopuolisiakin alueita mm. malminetsintäkohteille siirtymiseen. Päätös annetaan tiedoksi Museovirastolle.

12. Sen lisäksi, mitä kaivoslaissa (503/1965) ja kaivoslain (621/2011) siirtymäsäännöksissä säädetään, valtaajan on noudatettava malminetsinnässä ja alueiden käytössä, mitä muualla laissa säädetään.

Perustelut: Maininnalla muualla laissa olevien velvoitteiden ja määräysten noudattamisvelvollisuudesta kiinnitetään valtaajan huomiota siihen, että kaivoslain (503/1965) ja kaivoslain (621/2011) siirtymäsäännösten mukaista etsintätoimintaa harjoitettaessa tulee myös muualla laissa olevat veloitteet, rajaukset ja määräykset huomioida.

Vastaus lausuntoihin ja mielipiteisiin

Lausunnoissa esitetyt seikat on otettu päätöksessä huomioon lupamääräyksillä. Lisäksi todetaan, että mahdollisten muinaismuistojen inventointivelvollisuutta ei ole tarpeen asettaa valtaajalle, vaan tunnettujen muinaismuistojen huomioon ottaminen katsotaan riittäväksi (viittaus lupamääräykseen 11). Valtaaja on myös tutkimussuunnitelmassaan ja vastineessaan todennut, että alueella ei ole tarkoitus suorittaa timanttikairausta laajempia tutkimuksia. Lisäksi valtaajan on muinaismuistolain (295/1963) mukaisesti mm. keskeytettävä työt muinaisjäännöksen kohdalta ja viipymättä ilmoitettava asiasta Museovirastolle, jos tutkimustöiden yhteydessä tavataan muinaisjäännös, jota ei ole tunnettu aikaisemmin.

Koska kyseessä on tutkimusvaihe, ei mahdollisen kaivostoiminnan vaikutuksia käsitellä tässä päätöksessä. Valtausalue on rajattu kaivoslain (503/1965) 6.1 §:n 6-kohdan mukaisesti.

Sovelletut säännökset

Kaivoslaki (503/1965)
 Kaivoslaki (621/2011)
 Kaivosasetus (663/1965)
 Valtioneuvoston asetus kaivostoiminnasta (391/2012)
 Luonnonsuojelulaki (1096/1996)
 Hallintolaki (434/2003)
 Jätelaki (646/2011)
 Ympäristönsuojelulaki (86/2000)
 Työ- ja elinkeinoministeriön asetus maksullisista suoritteista (1217/2010)
 Muinaismuistolaki (295/1963)

VALITUSOSOITUS

Valitusviranomainen

Päätökseen saa hakea muutosta valittamalla sille hallinto-oikeudelle, jonka tuomiopiirissä pääosa tässä päätöksessä tarkoitettusta alueesta sijaitsee. Toimivaltainen hallinto-oikeus on mainittu valitusosoituksen lopussa. Valituskirjelmä osoitetaan valitusviranomaiselle ja se on toimitettava valitusajassa hallinto-oikeuden kirjaamoon.

Valitusaika

Määräaika valituksen tekemiseen on kolmekymmentä (30) päivää tämän päätöksen antopäivästä sitä määräaikaan lukematta. Valitusaika päättyy **11.11.2013**.

Valitusoikeus

Päätöksestä voivat valittaa ne, joiden etua, oikeutta tai velvollisuutta asia saattaa koskea, sekä vaikutusalueella ympäristön-, terveyden- tai luonnonsuojelun taikka asuinympäristön viihtyisyyden edistämiseksi toimivat rekisteröidyt yhdistykset tai säätiöt, asianomaiset kunnat, elinkeino-, liikenne- ja ympäristökeskukset ja muut asiassa yleistä etua valvovat viranomaiset, saamelaiskäräjät sillä perusteella, että luvassa tarkoitettu toiminta heikentää saamelaisten oikeutta alkuperäiskansana ylläpitää ja kehittää omaa kieltään ja kulttuuriin ja kolttien kyläkokous sillä perusteella, että luvassa tarkoitettu toiminta heikentää koltta-alueella kolttien elinolosuhteita ja mahdollisuuksia harjoittaa elinkeinoja.

Valituksen sisältö

Valituskirjelmässä on ilmoitettava

- päätös, johon haetaan muutosta
- miltä kohdin päätökseen haetaan muutosta ja mitä muutoksia siihen vaaditaan tehtäväksi
- perusteet, joilla muutosta vaaditaan
- valittajan nimi ja kotikunta
- postiosoite ja puhelinnumero, joihin asiaa koskevat ilmoitukset valittajalle voidaan toimittaa

Jos valittajan puhevaltaa käyttää hänen laillinen edustajansa tai asiamiehensä tai jos valituksen laatijana on joku muu henkilö, valituskirjelmässä on ilmoitettava myös tämän nimi ja kotikunta.

Valittajan, laillisen edustajan tai asiamiehen on allekirjoitettava valituskirjelmä, ellei valituskirjelmää toimiteta sähköisesti (telekopiona tai sähköpostilla).

Valituksen liitteet

Valituskirjelmään on liitettävä

- päätös, johon haetaan muutosta valittamalla, alkuperäisenä tai jäljennöksenä
- asiakirjat, joihin valittaja vetoaa vaatimuksensa tueksi, jollei niitä ole jo aikaisemmin toimitettu viranomaiselle
- asiamiehen valtakirja

Valituskirjelmän toimittaminen perille

Valituskirjelmän voi viedä valittaja itse tai hänen valtuuttamansa asiamies. Valituskirjelmä liitteineen voidaan myös lähettää postitse, telekopiona tai sähköpostilla. Postiin valituskirjelmä on jätettävä niin ajoissa, että se ehtii perille valitusajan viimeisenä päivänä ennen aukioloajan päättymistä. Hallinto-oikeudessa kirjaamon aukioloaika on klo 8.00 – 16.15. Sähköisesti (telekopiona tai sähköpostilla) toimitetun valituskirjelmän on oltava toimitettu niin, että se on käytettävissä vastaanottolaitteessa tai tietojärjestelmässä määräajan viimeisenä päivänä ennen virka-ajan päättymistä.

Valittajalta peritään hallinto-oikeudessa **oikeudenkäyntimaksu** 90 euroa. Tuomioistuinten ja eräiden oikeus-hallintoviranomaisten suoritteista perittävistä maksuista annetussa laissa (701/1993) on erikseen säädetty eräistä tapauksista, joissa maksua ei peritä.

Toimivaltaisen hallinto-oikeuden yhteystiedot muutoksenhakua varten:

Kuopion hallinto-oikeus

käyntiosoite: Puijonkatu 29, 2 krs, 70100 Kuopio

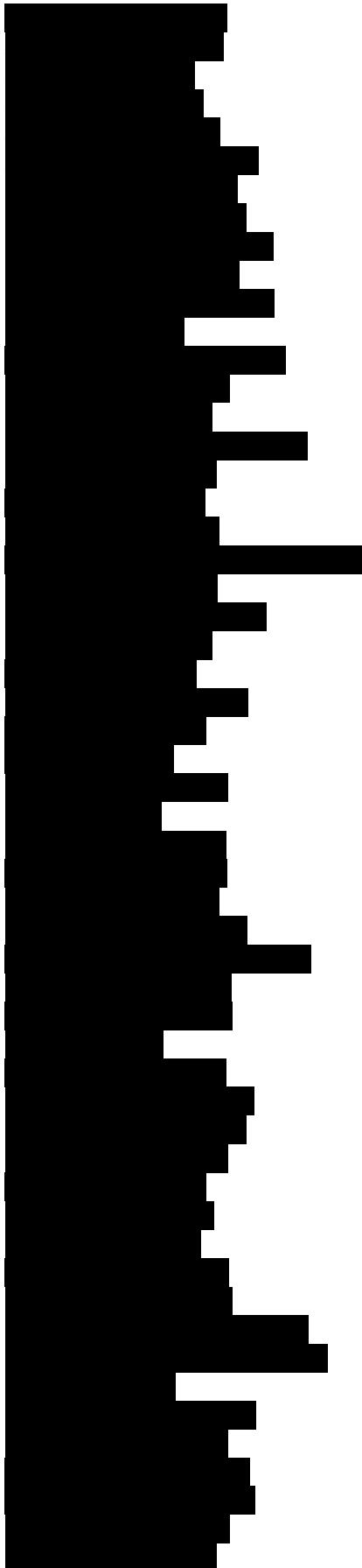
postiosoite: PL 1744, 70101 Kuopio

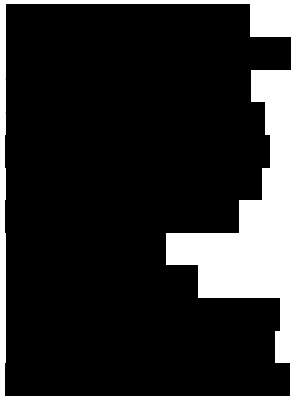
puhelin: 029 56 42500

telekopio: 029 56 42501

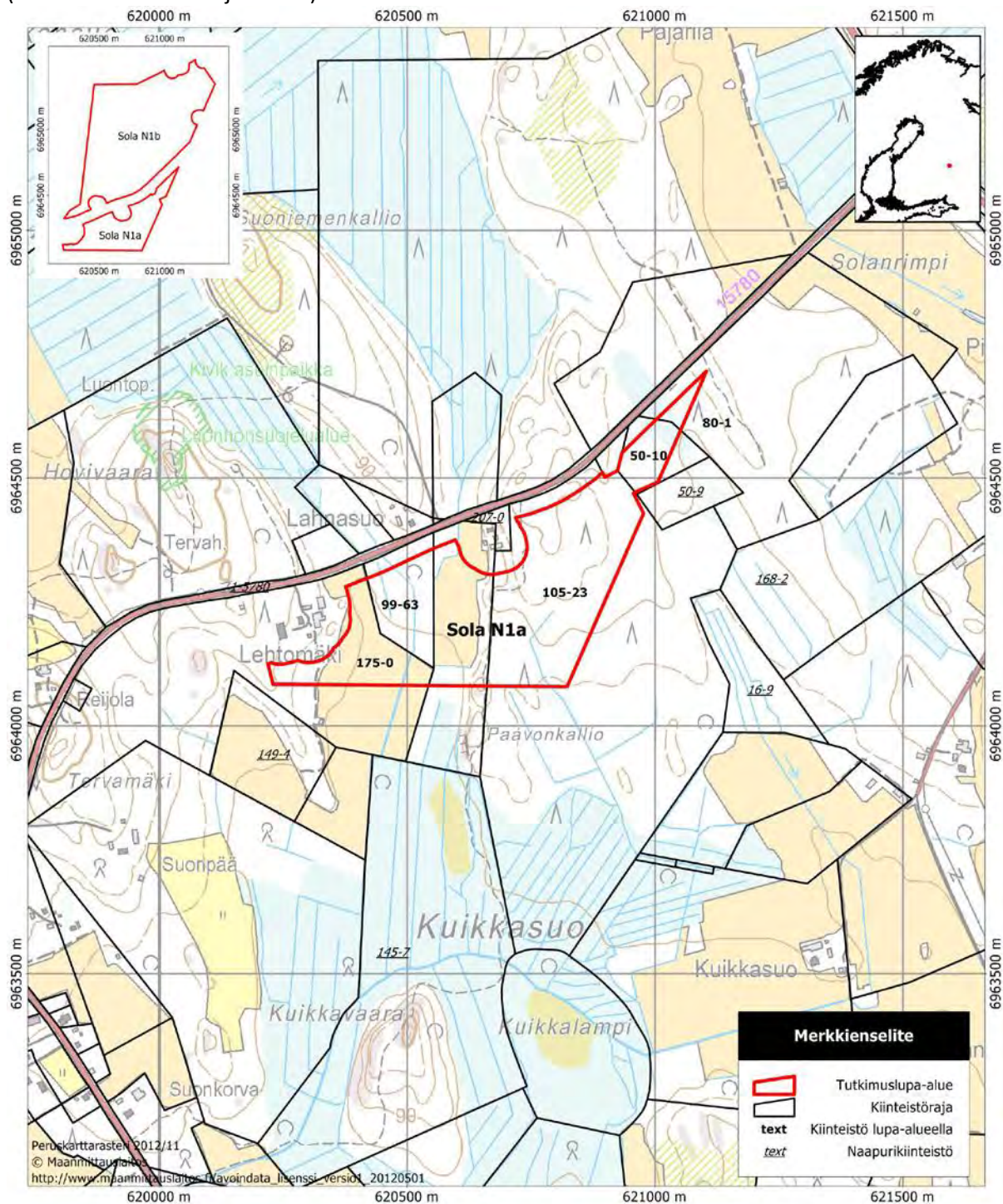
sähköposti: kuopio.hao@oikeus.fi

Lista asianosaisista





Kartta valtausalueista
(kartan mittakaava ohjeellinen)



FinnAust Mining Southern Oy
Sola N1a



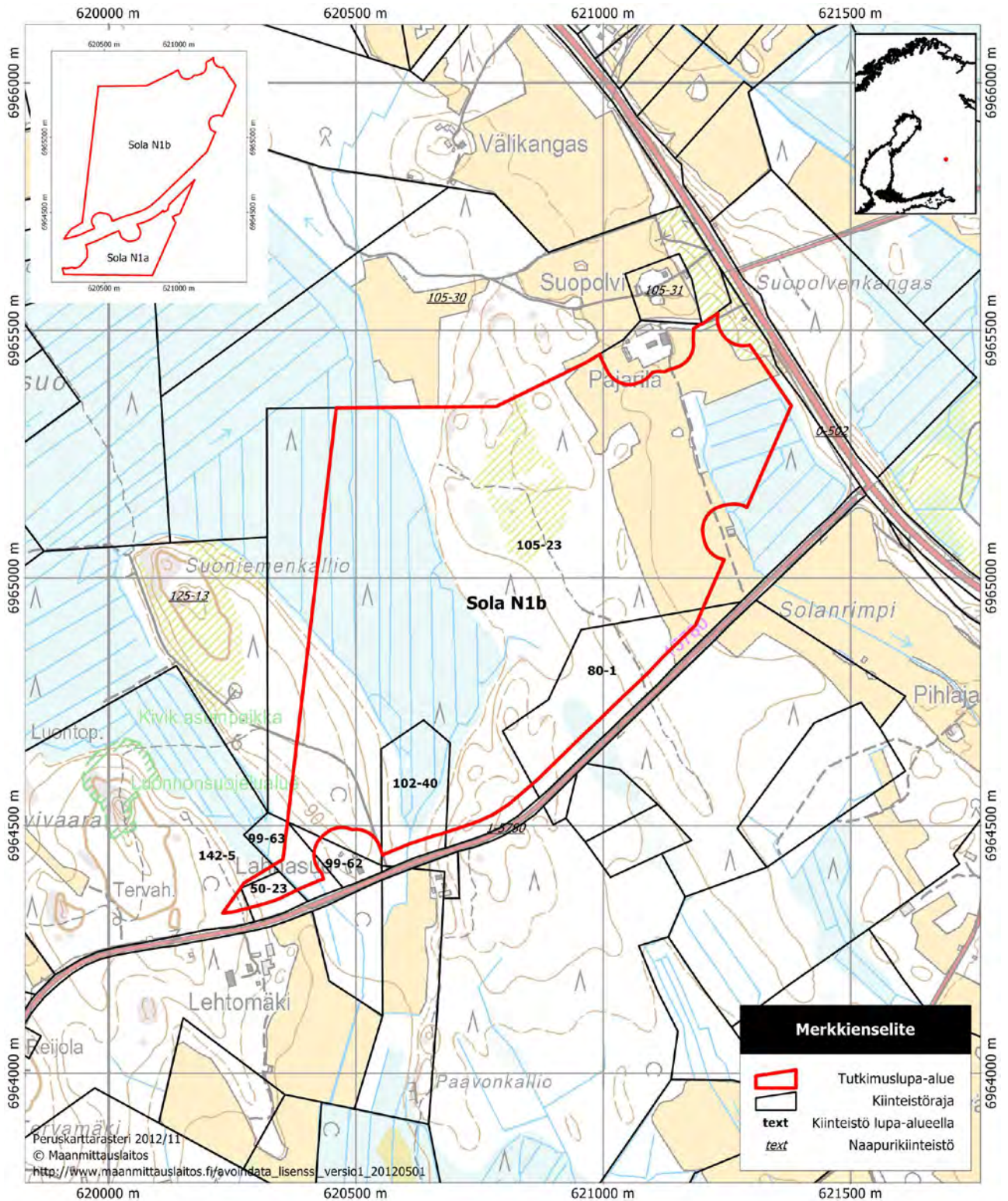
Pohjois-Karjalan maakunta
Polvijärven kunta
Karttalehdet:
23R4C3



geopool

Finland ETRS-TM35FIN
Scale, A4: 1:10000
Printed at: 2013-06-07
Scandinavian GeoPool /
Robert Stenberg
© Maanmittauslaitos

Robert Stenberg



FinnAust Mining Southern Oy
Sola N1b

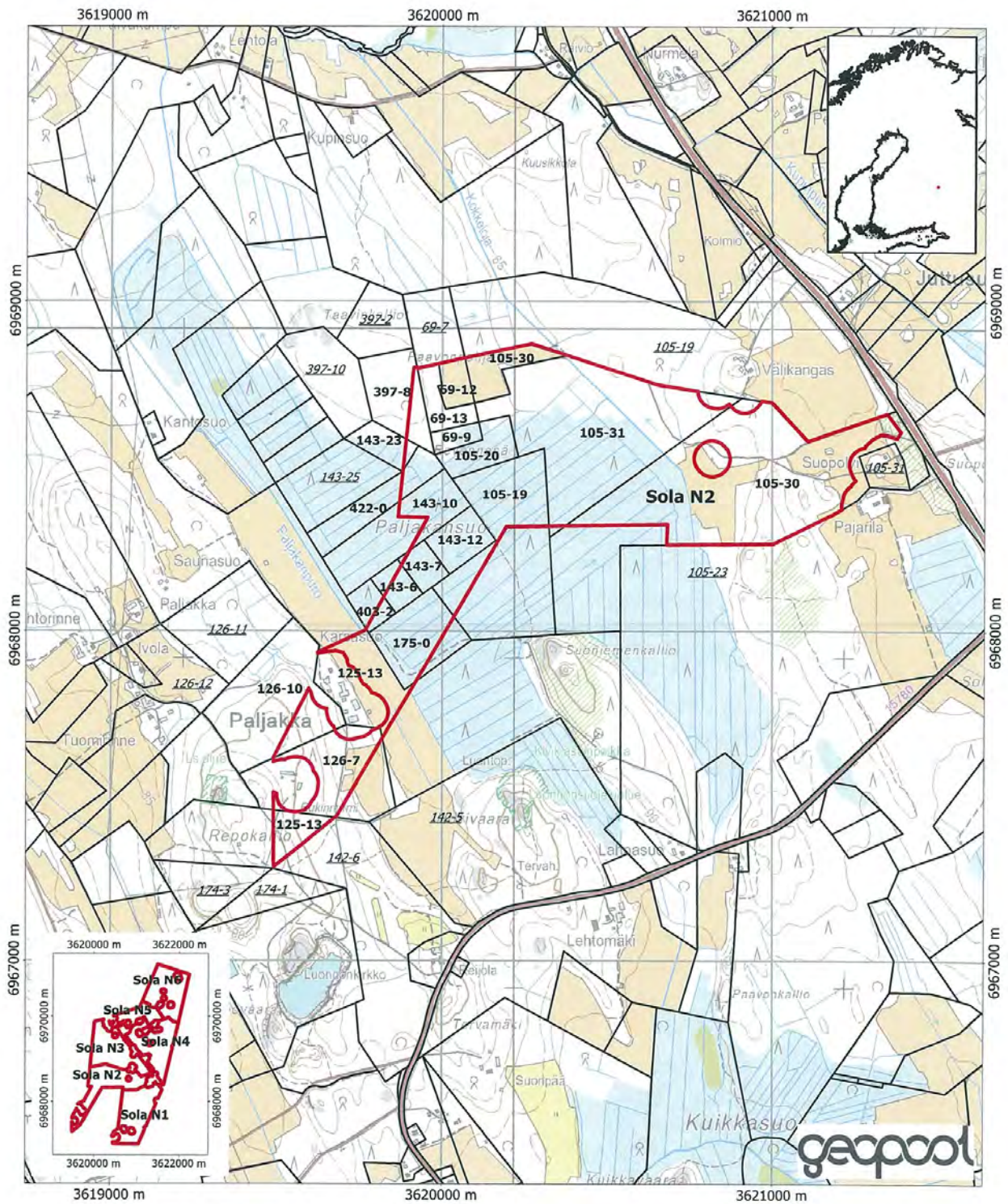
Pohjois-Karjalan maakunta
Polvijärven kunta
Karttalehdet:
23R4C3



geopool

Finland ETRS-TM35FIN
Scale, A4: 1:10000
Printed at: 2013-06-07
Scandinavian GeoPool /
Robert Stenberg
© Maanmittauslaitos

Robert Stenberg



FinnAust Mining Southern Oy
Sola N2



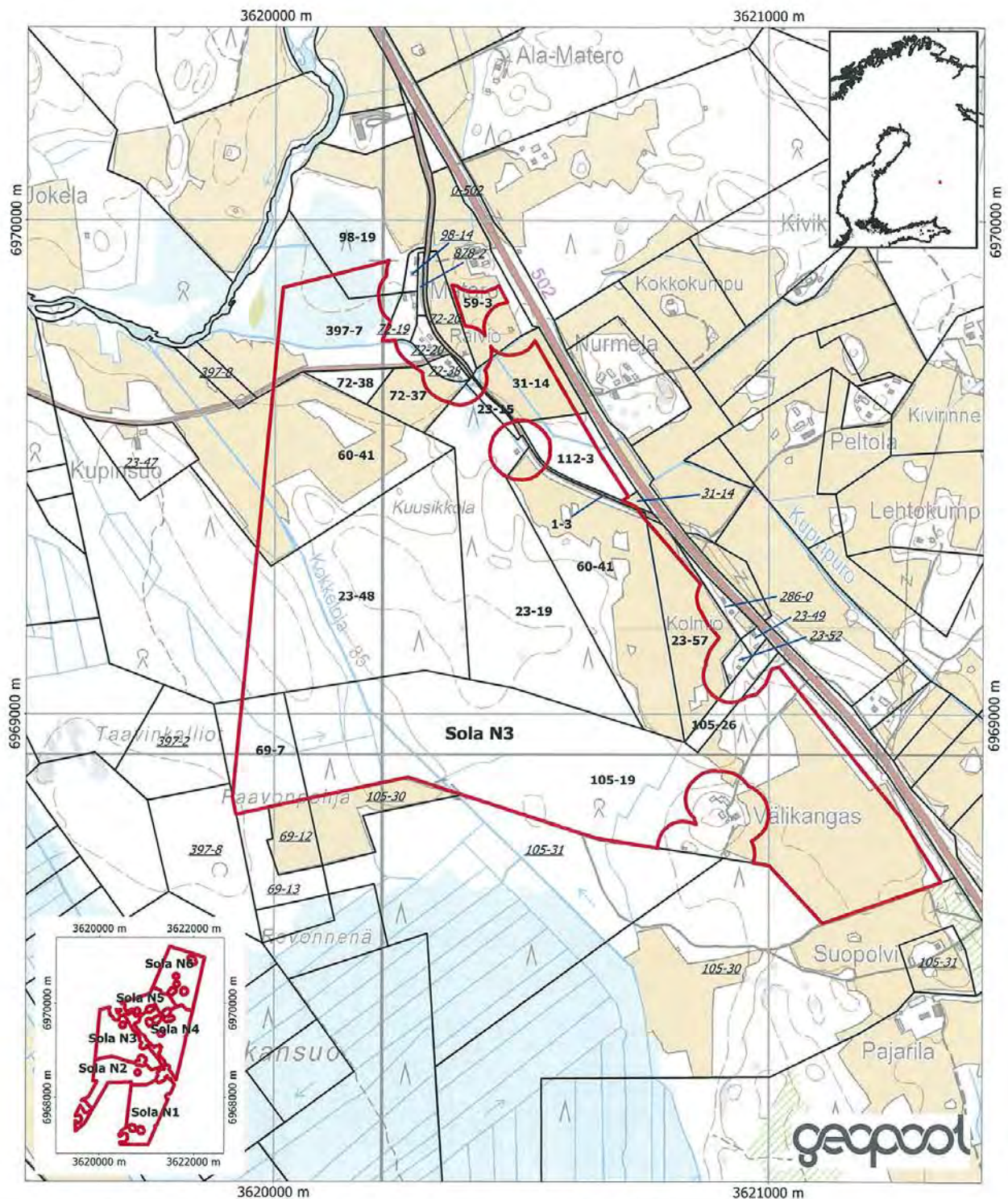
Pohjois-Karjalan maakunta
Polvijärven kunta
Karttalehdet:
23R3D4, 23R4C3



Merkkien selite	
	Tutkimuslupa-alue
	Kiinteistöraja
text	Kiinteistö lupa-alueella
<i>text</i>	Naapuri kiinteistö

Finland Zone 3
Scale, A4: 1:15000
Printed at: 2012-11-13
Scandinavian GeoPool /
Robert Stenberg
© Maanmittauslaitos

Robert Stenberg



FinnAust Mining Southern Oy
Sola N3



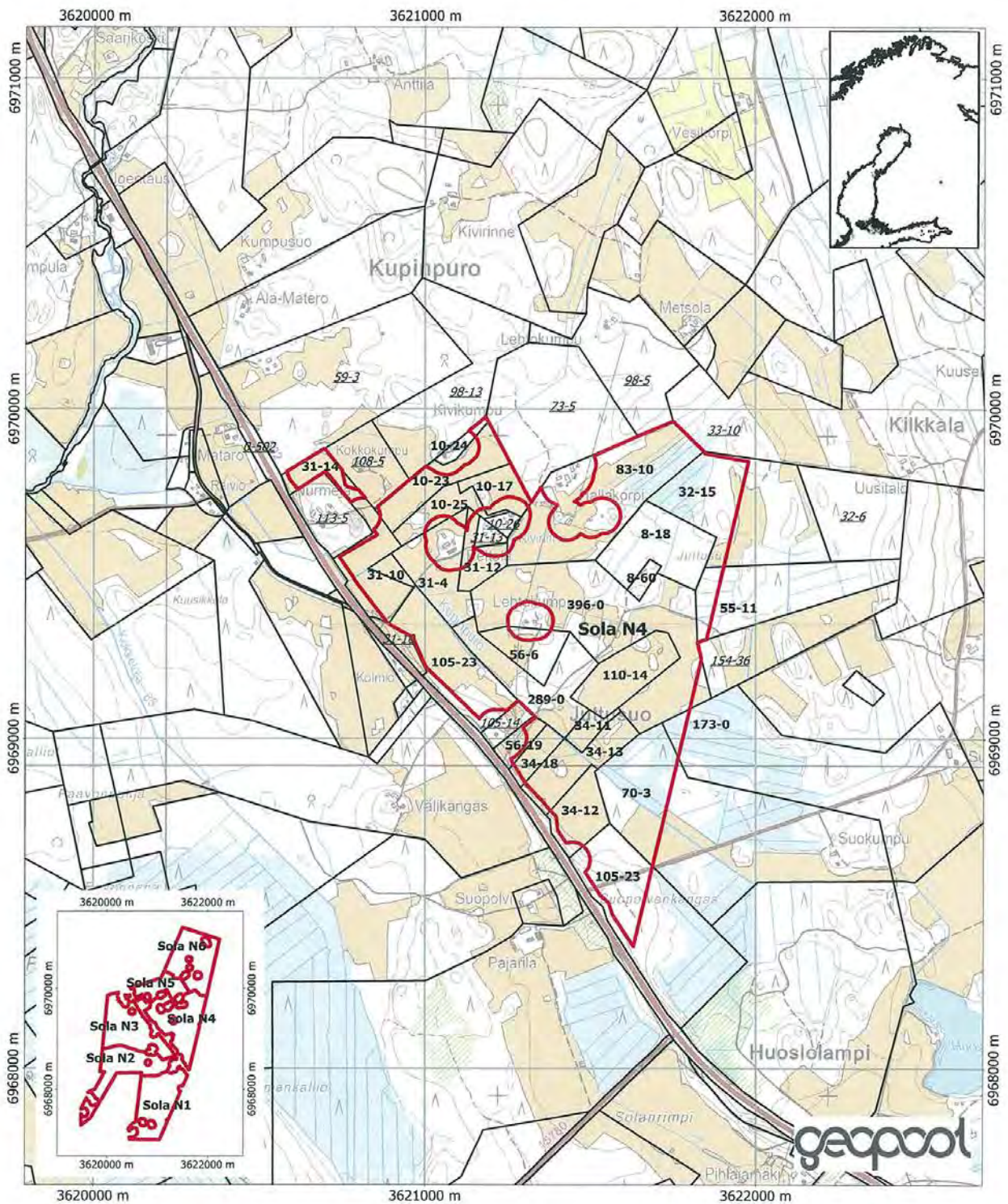
Pohjois-Karjalan maakunta
Polvijärven kunta
Karttalehdet:
23R3D4, 23R4C3



Merkkien selite	
	Tutkimuslupa-alue
	Kiinteistöraja
text	Kiinteistö lupa-alueella
<i>text</i>	Naapurikiinteistö

Finland Zone 3
Scale, A4: 1:10000
Printed at: 2012-11-13
Scandinavian GeoPool /
Robert Stenberg
© Maanmittauslaitos

Robert Stenberg



FinnAust Mining Southern Oy
Sola N4

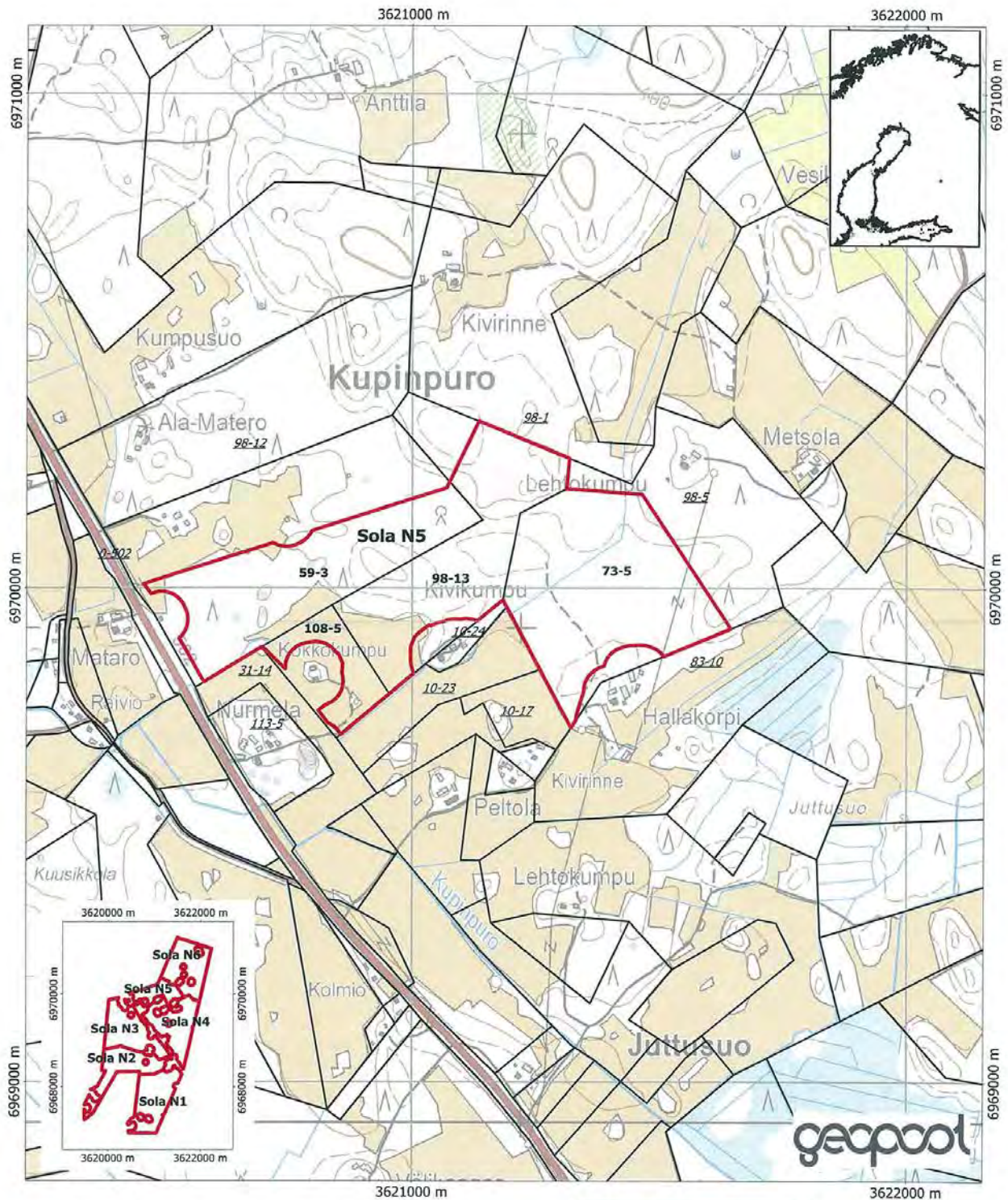


Pohjois-Karjalan maakunta
Polvijärven kunta
Karttalehdet:
23R4C3



Merkitseminen	
	Tutkimuslupa-alue
	Kiinteistöraja
	Kiinteistö lupa-alueella
	Naapurikiinteistö

Finland Zone 3
Scale, A4: 1:15000
Printed at: 2012-11-13
Scandinavian GeoPool /
Robert Stenberg
© Maanmittauslaitos



FinnAust Mining Southern Oy
Sola N5



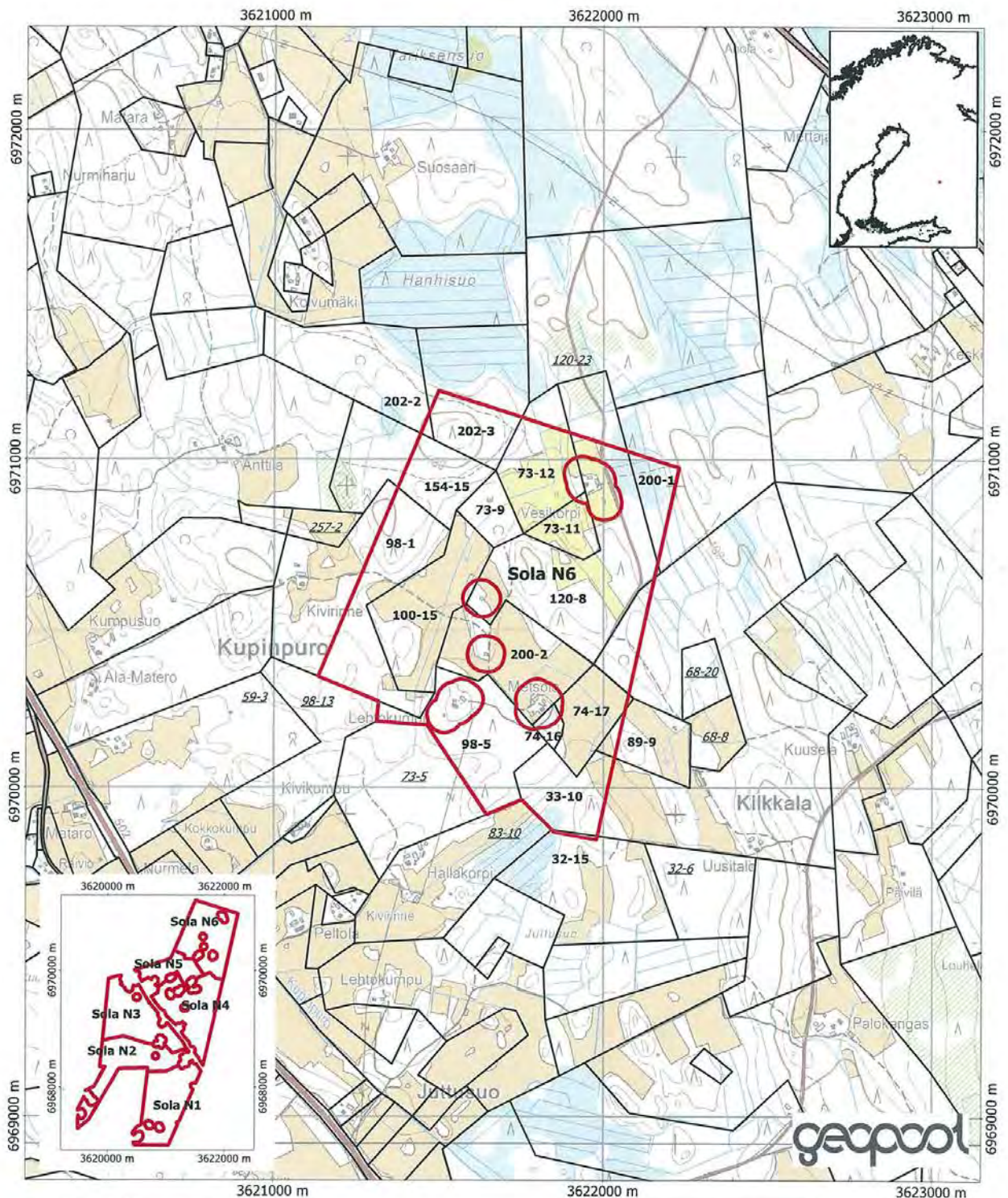
Pohjois-Karjalan maakunta
Polvijärven kunta
Karttalehdet:
23R4C1, 23R4C3



Merkkien selite	
	Tutkimuslupa-alue
	Kiinteistöraja
text	Kiinteistö lupa-alueella
<i>text</i>	Naapurikiinteistö

Finland Zone 3
Scale, A4: 1:10000
Printed at: 2012-11-13
Scandinavian GeoPool /
Robert Stenberg
© Maanmittauslaitos

Robert Stenberg



FinnAust Mining Southern Oy
Sola N6



Pohjois-Karjalan maakunta
Polvijärven kunta
Karttalehdet:
23R4C1, 23R4C3



Merkkien selite	
	Tutkimuslupa-alue
	Kiinteistöraja
	Kiinteistö lupa-alueella
	Naapurikiinteistö

Finland Zone 3
Scale, A4: 1:15000
Printed at: 2012-11-13
Scandinavian GeoPool /
Robert Stenberg
© Maanmittauslaitos