

FinnAust Mining Southern Oy  
c/o FinnAust Mining Management  
PL 147  
00121 HELSINKI

## VALTAUSOIKEUTTA KOSKEVA PÄÄTÖS

Nimi Kuusjärvi 1 - 24

Hakija FinnAust Mining Southern Oy  
HELSINKI

Yhteystiedot:  
FinnAust Mining Management  
PL 147  
00121 HELSINKI

### Hakemuksen peruste

Kaivoslain (503/1965) 12 §:n mukaista malminetsintää valtausalueella voidaan suorittaa valtausoikeuden nojalla.

Valtausoikeutta on haettu viideksi (5) vuodeksi.

### Vireilletulo

Asia on tullut vireille 10.3.2011 työ- ja elinkeinoministeriöön jätetyllä hakemuksella. Kaivoslaki (503/1965) on kumottu 1.7.2011 voimaan tulleella kaivoslailla (621/2011), jonka mukaan kumotun kaivoslain nojalla työ- ja elinkeinoministeriössä vireillä olleet asiat siirtyivät kaivosviranomaisena toimivaan Turvallisuus- ja kemikaalivirastoon (Tukes). Ennen 1.7.2011 vireille tulleet hakemukset ratkaistaan kaivoslain (503/1965) mukaisesti ottaen huomioon uuden kaivoslain (621/2011) siirtymäsäännökset.

Hakemuksesta on pyydetty lisäselvityksiä 13.7.2012; 16.10.2012; 27.11.2012.

Hakemusta on täydennetty seuraavasti:

- 9.6.2011 kartta, maanomistaja-, rajanaapuri-, tila- ja pinta-ali tiedot
- 13.10.2011 esteettömyystodistus
- 9.8.2012 yhteenveto suoritetuista tutkimuksista, päivitetty tutkimussuunnitelma
- 7.11.2012 kartat (24 kpl), maanomistaja-, rajanaapuri-, tila- ja pinta-ali tiedot
- 30.11.2012 kartta, tila-, pinta-ala- ja maanomistajatiedot
- 13.2.2013 kartat (2 kpl), paikkatietoaineisto sähköisenä, maanomistaja-, rajanaapuri-, tila- ja pinta-ali tiedot

## Hakemuksen käsittely

Hakija on samanaikaisesti hakenut valtausta usealle vierekkäin/lähekkäin sijaitsevalle alueelle.

Haetut alueet muodostavat yhden kokonaisuuden, joka käsitellään yhtenä hakemuksena. Samat henkilöt voivat olla asianosaisia samoin perustein usean alueen osalta. Hakijan toimittamassa esteettömyystodistuksessa, kaivoskivennäisiä koskevassa otaksumassa tai tutkimusten arvioitua määrää ja laatua koskevassa selvityksessä ei eritellä asioita yksittäisten valtausalueiden osalta. Haettu aluekokonaisuus käsitellään ja ratkaistaan yhdellä päätöksellä.

## Valtausalueet

Tämä päätös koskee seuraavia alueita:  
Outokumpu (309)

KaivNro 9192/1; valtausalueen nimi: Kuusjärvi 1

| Tilan RN:o    | Tilan nimi     | Kylä        | ha    |
|---------------|----------------|-------------|-------|
| 309-403-18-67 | Heikkilä       | Maljasalmi  | 19,45 |
| 309-403-31-6  | Viuru          | Maljasalmi  | 3,64  |
| 309-403-6-68  | Aitolampi      | Maljasalmi  | 14,45 |
| 309-403-876-1 | Yht.vesialueet | Maljasalmi  | 15,42 |
| 309-403-878-2 | Venevalkama    | Maljasalmi  | 0,12  |
| 309-403-9-64  | Nälköniemi     | Maljasalmi  | 4,07  |
| 309-403-9-75  | Haapaniemi     | Maljasalmi  | 5,37  |
| 309-403-9-83  | Anelinkallio   | Maljasalmi  | 1,21  |
| 309-403-9-84  | Anelinkorpi    | Maljasalmi  | 0,99  |
| 309-403-9-85  | Juhola         | Maljasalmi  | 23,24 |
| 309-403-9-89  | Myllyniemi     | Maljasalmi  | 0,42  |
|               |                | Yhteensä ha | 88,38 |

KaivNro 9192/2; valtausalueen nimi: Kuusjärvi 2

| Tilan RN:o    | Tilan nimi     | Kylä        | ha    |
|---------------|----------------|-------------|-------|
| 309-403-18-34 | Mattila        | Maljasalmi  | 9,88  |
| 309-403-18-59 | Itkonranta     | Maljasalmi  | 0,87  |
| 309-403-18-67 | Heikkilä       | Maljasalmi  | 66,90 |
| 309-403-18-74 | Pekkala        | Maljasalmi  | 0,61  |
| 309-403-18-75 | Timola         | Maljasalmi  | 2,22  |
| 309-403-18-76 | Heikkilä II    | Maljasalmi  | 1,25  |
| 309-403-31-6  | Viuru          | Maljasalmi  | 6,39  |
| 309-403-7-5   | Riihisärkkä    | Maljasalmi  | 0,01  |
| 309-403-7-7   | Sarvikallio    | Maljasalmi  | 1,00  |
| 309-403-876-1 | Yht.vesialueet | Maljasalmi  | 10,82 |
|               |                | Yhteensä ha | 99,95 |

## KaivNro 9192/3; valtausalueen nimi: Kuusjärvi 3

| Tilan RN:o    | Tilan nimi   | Kylä        | ha    |
|---------------|--------------|-------------|-------|
| 309-403-1-15  | Kokkosärkkä  | Maljasalmi  | 20,15 |
| 309-403-1-19  | Eskola       | Maljasalmi  | 12,77 |
| 309-403-1-20  | Tupasärkkä   | Maljasalmi  | 8,94  |
| 309-403-12-62 | Petäjämäki   | Maljasalmi  | 7,39  |
| 309-403-1-31  | Kantolevä    | Maljasalmi  | 9,69  |
| 309-403-1-43  | Hannunpirtti | Maljasalmi  | 1,00  |
| 309-403-18-30 | Ahola        | Maljasalmi  | 2,72  |
| 309-403-18-34 | Mattila      | Maljasalmi  | 5,30  |
| 309-403-18-44 | Lepola       | Maljasalmi  | 5,39  |
| 309-403-18-55 | Lemetinniemi | Maljasalmi  | 6,32  |
| 309-403-18-67 | Heikkilä     | Maljasalmi  | 8,71  |
| 309-403-7-5   | Riihisärkkä  | Maljasalmi  | 9,69  |
| 309-403-7-7   | Sarvikallio  | Maljasalmi  | 0,12  |
|               |              | Yhteensä ha | 98,19 |

## KaivNro 9192/4; valtausalueen nimi: Kuusjärvi 4

| Tilan RN:o    | Tilan nimi   | Kylä        | ha    |
|---------------|--------------|-------------|-------|
| 309-403-1-15  | Kokkosärkkä  | Maljasalmi  | 48,52 |
| 309-403-12-49 | Metsäkorpi   | Maljasalmi  | 7,16  |
| 309-403-12-61 | Metsäpalsta  | Maljasalmi  | 6,42  |
| 309-403-12-62 | Petäjämäki   | Maljasalmi  | 3,89  |
| 309-403-1-31  | Kantolevä    | Maljasalmi  | 4,08  |
| 309-403-17-6  | Naurisaho    | Maljasalmi  | 6,29  |
| 309-403-6-79  | Aitolampi II | Maljasalmi  | 22,39 |
|               |              | Yhteensä ha | 98,75 |

## KaivNro 9192/5; valtausalueen nimi: Kuusjärvi 5

| Tilan RN:o    | Tilan nimi     | Kylä       | ha    |
|---------------|----------------|------------|-------|
| 309-403-10-5  | Viurusuonlaita | Maljasalmi | 7,46  |
| 309-403-18-67 | Heikkilä       | Maljasalmi | 6,87  |
| 309-403-18-9  | Riitakorpi     | Maljasalmi | 0,58  |
| 309-403-2-20  | Mieronsuo      | Maljasalmi | 2,53  |
| 309-403-2-44  | Jokipelto      | Maljasalmi | 3,49  |
| 309-403-31-6  | Viuru          | Maljasalmi | 0,35  |
| 309-403-4-74  | Mökkiautio     | Maljasalmi | 20,74 |
| 309-403-5-12  | Jokinurmi      | Maljasalmi | 0,64  |
| 309-403-6-68  | Aitolampi      | Maljasalmi | 6,50  |
| 309-403-7-15  | Niemelä        | Maljasalmi | 3,22  |
| 309-403-9-35  | Ojala          | Maljasalmi | 12,66 |
| 309-403-9-57  | Humalisto      | Maljasalmi | 7,84  |

|              |        |             |       |
|--------------|--------|-------------|-------|
| 309-403-9-85 | Juhola | Maljasalmi  | 24,32 |
|              |        | Yhteensä ha | 97,20 |

KaivNro 9192/6; valtausalueen nimi: Kuusjärvi 6

| Tilan RN:o    | Tilan nimi     | Kylä        | ha    |
|---------------|----------------|-------------|-------|
| 309-403-10-5  | Viurusuonlaita | Maljasalmi  | 10,61 |
| 309-403-18-67 | Heikkilä       | Maljasalmi  | 0,45  |
| 309-403-18-9  | Riitakorpi     | Maljasalmi  | 0,98  |
| 309-403-31-4  | Viurusuo       | Maljasalmi  | 41,36 |
| 309-403-31-6  | Viuru          | Maljasalmi  | 25,91 |
| 309-403-7-7   | Sarvikallio    | Maljasalmi  | 18,89 |
| 309-403-9-35  | Ojala          | Maljasalmi  | 1,58  |
|               |                | Yhteensä ha | 99,78 |

KaivNro 9192/7; valtausalueen nimi: Kuusjärvi 7

| Tilan RN:o    | Tilan nimi    | Kylä        | ha    |
|---------------|---------------|-------------|-------|
| 309-403-12-50 | Käärme kallio | Maljasalmi  | 7,61  |
| 309-403-31-4  | Viurusuo      | Maljasalmi  | 58,55 |
| 309-403-7-5   | Riihisärkkä   | Maljasalmi  | 11,63 |
| 309-403-7-7   | Sarvikallio   | Maljasalmi  | 22,11 |
|               |               | Yhteensä ha | 99,90 |

KaivNro 9192/8; valtausalueen nimi: Kuusjärvi 8

| Tilan RN:o    | Tilan nimi    | Kylä        | ha    |
|---------------|---------------|-------------|-------|
| 309-403-12-33 | Karja-Aho     | Maljasalmi  | 2,04  |
| 309-403-12-47 | Kumpare       | Maljasalmi  | 0,26  |
| 309-403-12-49 | Metsäkorpi    | Maljasalmi  | 3,24  |
| 309-403-12-50 | Käärme kallio | Maljasalmi  | 15,19 |
| 309-403-12-51 | Osmola        | Maljasalmi  | 2,33  |
| 309-403-12-52 | Sara-Aho      | Maljasalmi  | 6,12  |
| 309-403-12-56 | Kuosmala      | Maljasalmi  | 6,22  |
| 309-403-12-61 | Metsäpalsta   | Maljasalmi  | 2,03  |
| 309-403-12-62 | Petäjämäki    | Maljasalmi  | 4,21  |
| 309-403-31-4  | Viurusuo      | Maljasalmi  | 52,54 |
|               |               | Yhteensä ha | 94,18 |

KaivNro 9192/9; valtausalueen nimi: Kuusjärvi 9

| Tilan RN:o    | Tilan nimi  | Kylä       | ha   |
|---------------|-------------|------------|------|
| 309-403-1-15  | Kokkosärkkä | Maljasalmi | 0,10 |
| 309-403-12-18 | Vaihde      | Maljasalmi | 0,23 |
| 309-403-12-49 | Metsäkorpi  | Maljasalmi | 1,47 |

|               |              |             |       |
|---------------|--------------|-------------|-------|
| 309-403-12-56 | Kuosmala     | Maljasalmi  | 32,44 |
| 309-403-12-9  | Rautatiealue | Maljasalmi  | 0,16  |
| 309-403-17-6  | Naurisaho    | Maljasalmi  | 7,83  |
| 309-403-19-20 | Juhola       | Maljasalmi  | 2,40  |
| 309-403-19-48 | Männistö     | Maljasalmi  | 2,39  |
| 309-403-31-3  | Itkonsalo    | Maljasalmi  | 7,25  |
| 309-403-31-4  | Viurusuo     | Maljasalmi  | 36,81 |
| 309-403-3-14  | Koulula II   | Maljasalmi  | 0,63  |
| 309-403-3-33  | Kenttälä     | Maljasalmi  | 0,59  |
| 309-403-3-46  | Raimola      | Maljasalmi  | 0,24  |
| 309-403-3-47  | Heikinsuo    | Maljasalmi  | 3,09  |
|               |              | Yhteensä ha | 95,63 |

KaivNro 9192/10; valtausalueen nimi: Kuusjärvi 10

| Tilan RN:o    | Tilan nimi     | Kylä        | ha    |
|---------------|----------------|-------------|-------|
| 309-403-10-5  | Viurusuonlaita | Maljasalmi  | 23,17 |
| 309-403-16-11 | Rissala        | Maljasalmi  | 14,28 |
| 309-403-16-22 | Myllysuo       | Maljasalmi  | 0,76  |
| 309-403-16-27 | Hentonmäki     | Maljasalmi  | 0,94  |
| 309-403-16-33 | Myllyjoki      | Maljasalmi  | 2,35  |
| 309-403-16-39 | Pentinkulma    | Maljasalmi  | 8,07  |
| 309-403-31-1  | Puronvarsi     | Maljasalmi  | 3,33  |
| 309-403-31-4  | Viurusuo       | Maljasalmi  | 38,09 |
| 309-403-31-6  | Viuru          | Maljasalmi  | 0,09  |
| 309-403-5-12  | Jokinurmi      | Maljasalmi  | 0,65  |
| 309-403-6-71  | Korpiniitty    | Maljasalmi  | 1,86  |
| 309-403-7-15  | Niemelä        | Maljasalmi  | 0,07  |
|               |                | Yhteensä ha | 93,66 |

KaivNro 9192/11; valtausalueen nimi: Kuusjärvi 11

| Tilan RN:o    | Tilan nimi  | Kylä        | ha    |
|---------------|-------------|-------------|-------|
| 309-403-16-22 | Myllysuo    | Maljasalmi  | 2,96  |
| 309-403-16-28 | Porokkpelto | Maljasalmi  | 0,40  |
| 309-403-16-33 | Myllyjoki   | Maljasalmi  | 0,21  |
| 309-403-16-36 | Poropelto   | Maljasalmi  | 0,95  |
| 309-403-16-41 | Haara       | Maljasalmi  | 14,52 |
| 309-403-31-1  | Puronvarsi  | Maljasalmi  | 2,40  |
| 309-403-31-4  | Viurusuo    | Maljasalmi  | 66,94 |
| 309-403-35-0  | Suopelto    | Maljasalmi  | 11,02 |
|               |             | Yhteensä ha | 99,40 |

KaivNro 9192/12; valtausalueen nimi: Kuusjärvi 12

| Tilan RN:o    | Tilan nimi   | Kylä        | ha    |
|---------------|--------------|-------------|-------|
| 309-403-13-52 | Luhanranta   | Maljasalmi  | 0,21  |
| 309-403-31-3  | Itkonsalo    | Maljasalmi  | 29,93 |
| 309-403-31-4  | Viurusuo     | Maljasalmi  | 20,23 |
| 309-403-35-0  | Suopelto     | Maljasalmi  | 8,72  |
| 309-409-2-9   | Kaksoisluhta | Viuruniemi  | 0,92  |
|               |              | Yhteensä ha | 60,01 |

KaivNro 9192/13; valtausalueen nimi: Kuusjärvi 13

| Tilan RN:o     | Tilan nimi            | Kylä        | ha     |
|----------------|-----------------------|-------------|--------|
| 309-403-16-11  | Rissala               | Maljasalmi  | 0,72   |
| 309-403-19-20  | Juhola                | Maljasalmi  | 33,05  |
| 309-403-19-22  | Ojasuo                | Maljasalmi  | 4,11   |
| 309-403-19-24  | Palonpohja            | Maljasalmi  | 3,16   |
| 309-403-19-32  | Pitkälähti            | Maljasalmi  | 1,03   |
| 309-403-19-38  | Koskenkorva           | Maljasalmi  | 0,40   |
| 309-403-19-41  | Punapihlaja           | Maljasalmi  | 0,92   |
| 309-403-19-42  | Honkaniemi            | Maljasalmi  | 17,60  |
| 309-403-19-47  | Juvola                | Maljasalmi  | 0,60   |
| 309-403-19-48  | Männistö              | Maljasalmi  | 1,56   |
| 309-403-31-3   | Itkonsalo             | Maljasalmi  | 12,70  |
| 309-403-31-4   | Viurusuo              | Maljasalmi  | 8,54   |
| 309-403-876-1  | Yht.vesialueet        | Maljasalmi  | 0,19   |
| 309-403-876-2  | Yht.vesialueet        | Maljasalmi  | 0,15   |
| 309-406-32-31  | Mansikkamäki          | Sysmä       | 13,19  |
| 309-409-2-8    | Alaluhta              | Viuruniemi  | 0,80   |
| 309-409-2-9    | Kaksoisluhta          | Viuruniemi  | 0,67   |
| 309-895-1-5655 | Myhkylän paikallistie | Maantiet    | 0,61   |
|                |                       | Yhteensä ha | 100,00 |

KaivNro 9192/14; valtausalueen nimi: Kuusjärvi 14

| Tilan RN:o    | Tilan nimi   | Kylä       | ha    |
|---------------|--------------|------------|-------|
| 309-403-13-39 | Rajamökki    | Maljasalmi | 8,19  |
| 309-403-13-51 | Jyrkänkallio | Maljasalmi | 12,50 |
| 309-403-13-52 | Luhanranta   | Maljasalmi | 26,07 |
| 309-403-13-53 | Karikko      | Maljasalmi | 0,78  |
| 309-403-16-27 | Hentonmäki   | Maljasalmi | 1,08  |
| 309-403-16-36 | Poropelto    | Maljasalmi | 0,25  |
| 309-403-16-40 | Kinnula      | Maljasalmi | 0,22  |
| 309-403-16-41 | Haara        | Maljasalmi | 20,51 |
| 309-403-19-12 | Tienvieri    | Maljasalmi | 7,86  |

|               |           |             |       |
|---------------|-----------|-------------|-------|
| 309-403-19-13 | Soisalo   | Maljasalmi  | 3,03  |
| 309-403-22-34 | Mäkrä     | Maljasalmi  | 1,70  |
| 309-403-31-3  | Itkonsalo | Maljasalmi  | 0,12  |
| 309-403-35-0  | Suopelto  | Maljasalmi  | 3,48  |
|               |           | Yhteensä ha | 85,79 |

KaivNro 9192/15; valtausalueen nimi: Kuusjärvi 15

| Tilan RN:o    | Tilan nimi     | Kylä        | ha    |
|---------------|----------------|-------------|-------|
| 309-403-13-52 | Luhanranta     | Maljasalmi  | 5,66  |
| 309-403-16-11 | Rissala        | Maljasalmi  | 0,94  |
| 309-403-19-12 | Tienvieri      | Maljasalmi  | 0,59  |
| 309-403-19-13 | Soisalo        | Maljasalmi  | 18,70 |
| 309-403-19-16 | Luhanranta     | Maljasalmi  | 2,67  |
| 309-403-19-20 | Juhola         | Maljasalmi  | 39,73 |
| 309-403-19-33 | Suopelto       | Maljasalmi  | 1,04  |
| 309-403-19-36 | Nurkkala       | Maljasalmi  | 5,14  |
| 309-403-19-38 | Koskenkorva    | Maljasalmi  | 0,88  |
| 309-403-19-42 | Honkaniemi     | Maljasalmi  | 0,64  |
| 309-403-31-3  | Itkonsalo      | Maljasalmi  | 6,41  |
| 309-403-31-4  | Viurusuo       | Maljasalmi  | 2,96  |
| 309-403-4-21  | Malila         | Maljasalmi  | 0,48  |
| 309-403-876-1 | Yht.vesialueet | Maljasalmi  | 4,61  |
| 309-403-9-9   | Saunaniemi     | Maljasalmi  | 1,19  |
|               |                | Yhteensä ha | 91,64 |

KaivNro 9192/16; valtausalueen nimi: Kuusjärvi 16

| Tilan RN:o    | Tilan nimi     | Kylä       | ha    |
|---------------|----------------|------------|-------|
| 309-403-19-20 | Juhola         | Maljasalmi | 3,02  |
| 309-403-19-38 | Koskenkorva    | Maljasalmi | 0,60  |
| 309-403-19-40 | Kaidanjoki     | Maljasalmi | 2,78  |
| 309-403-19-42 | Honkaniemi     | Maljasalmi | 22,66 |
| 309-403-4-21  | Malila         | Maljasalmi | 0,09  |
| 309-403-876-1 | Yht.vesialueet | Maljasalmi | 40,62 |
| 309-403-876-2 | Yht.vesialueet | Maljasalmi | 10,50 |
| 309-403-9-25  | Suutarila      | Maljasalmi | 2,40  |
| 309-403-9-49  | Majala         | Maljasalmi | 0,77  |
| 309-403-9-52  | Kaiansuo       | Maljasalmi | 0,41  |
| 309-403-9-77  | Saunasuo       | Maljasalmi | 10,74 |
| 309-403-9-82  | Hiekkapakka    | Maljasalmi | 0,51  |
| 309-403-9-9   | Saunaniemi     | Maljasalmi | 1,94  |
| 309-406-32-31 | Mansikkamäki   | Sysmä      | 0,91  |

|                |                       |             |       |
|----------------|-----------------------|-------------|-------|
| 309-895-1-5655 | Myhkylän paikallistie | Maantiet    | 1,39  |
|                |                       | Yhteensä ha | 99,34 |

KaivNro 9192/17; valtausalueen nimi: Kuusjärvi 17

| Tilan RN:o    | Tilan nimi     | Kylä        | ha    |
|---------------|----------------|-------------|-------|
| 309-403-876-2 | Yht.vesialueet | Maljasalmi  | 37,95 |
| 309-406-132-0 | Rantakala      | Sysmä       | 0,65  |
| 309-406-173-2 | Poikapää       | Sysmä       | 11,41 |
| 309-406-31-19 | Rantasärkkä    | Sysmä       | 1,25  |
| 309-406-31-6  | Rantahavukka   | Sysmä       | 0,87  |
| 309-406-32-20 | Kokkoppelto    | Sysmä       | 4,32  |
| 309-406-51-25 | Paavonsaari    | Sysmä       | 2,33  |
| 309-406-51-40 | Hiekanjatko    | Sysmä       | 0,25  |
| 309-406-51-61 | Hiltusenaho    | Sysmä       | 5,98  |
| 309-406-51-64 | Uimaranta      | Sysmä       | 9,78  |
| 309-406-51-81 | Hiltula        | Sysmä       | 16,08 |
| 309-406-51-83 | Pellinranta    | Sysmä       | 2,02  |
| 309-406-51-87 | Louhirinne     | Sysmä       | 1,84  |
|               |                | Yhteensä ha | 94,73 |

KaivNro 9192/18; valtausalueen nimi: Kuusjärvi 18

| Tilan RN:o     | Tilan nimi   | Kylä       | ha    |
|----------------|--------------|------------|-------|
| 309-403-14-124 | Rinteelä     | Maljasalmi | 4,00  |
| 309-403-14-139 | Kieloaho     | Maljasalmi | 3,22  |
| 309-403-14-22  | Alasuo       | Maljasalmi | 3,13  |
| 309-403-19-12  | Tienvieri    | Maljasalmi | 6,90  |
| 309-403-19-20  | Juhola       | Maljasalmi | 1,76  |
| 309-403-19-36  | Nurkkala     | Maljasalmi | 4,62  |
| 309-403-22-34  | Mäkrä        | Maljasalmi | 0,17  |
| 309-403-24-3   | Lyövinsuo    | Maljasalmi | 0,78  |
| 309-403-25-10  | Lammashaka   | Maljasalmi | 0,53  |
| 309-403-25-14  | Lemetti      | Maljasalmi | 3,34  |
| 309-403-25-8   | Kitilä       | Maljasalmi | 0,45  |
| 309-403-26-1   | Mäkipirtti   | Maljasalmi | 0,32  |
| 309-403-27-4   | Lyövinsuo II | Maljasalmi | 2,48  |
| 309-403-34-2   | Revohka      | Maljasalmi | 2,17  |
| 309-403-4-21   | Malila       | Maljasalmi | 35,23 |
| 309-403-4-50   | Lyövinsuo    | Maljasalmi | 1,91  |
| 309-403-9-23   | Ihala        | Maljasalmi | 0,64  |
| 309-403-9-25   | Suutarila    | Maljasalmi | 0,54  |
| 309-403-9-77   | Saunasuo     | Maljasalmi | 2,10  |
| 309-403-9-9    | Saunaniemi   | Maljasalmi | 4,15  |



|                |                       |             |       |
|----------------|-----------------------|-------------|-------|
| 309-895-1-5654 | Maljasalmen maantie   | Maantiet    | 0,80  |
| 309-895-1-5655 | Myhkylän paikallistie | Maantiet    | 0,28  |
|                |                       | Yhteensä ha | 79,52 |

KaivNro 9192/19; valtausalueen nimi: Kuusjärvi 19

| Tilan RN:o     | Tilan nimi     | Kylä        | ha    |
|----------------|----------------|-------------|-------|
| 309-403-14-143 | Kotipelto      | Maljasalmi  | 7,81  |
| 309-403-14-144 | Kuusikko       | Maljasalmi  | 15,58 |
| 309-403-22-30  | Uusipiha       | Maljasalmi  | 0,79  |
| 309-403-22-9   | Pellinmäki     | Maljasalmi  | 1,38  |
| 309-403-25-10  | Lammashaka     | Maljasalmi  | 1,32  |
| 309-403-25-12  | Allikko        | Maljasalmi  | 2,16  |
| 309-403-26-2   | Nikkarila      | Maljasalmi  | 1,01  |
| 309-403-28-2   | Pellinsuo      | Maljasalmi  | 4,15  |
| 309-403-28-3   | Pellinmäki II  | Maljasalmi  | 0,53  |
| 309-403-28-4   | Yhteisranta    | Maljasalmi  | 1,19  |
| 309-403-28-7   | Yhteislaidun   | Maljasalmi  | 5,45  |
| 309-403-876-1  | Yht.vesialueet | Maljasalmi  | 14,47 |
| 309-403-9-23   | Ihala          | Maljasalmi  | 0,53  |
| 309-403-9-77   | Saunasuo       | Maljasalmi  | 3,19  |
| 309-403-9-81   | Kalaja         | Maljasalmi  | 0,24  |
| 309-403-9-82   | Hiekkapakka    | Maljasalmi  | 4,84  |
| 309-406-173-2  | Poikapää       | Sysmä       | 12,86 |
| 309-406-51-83  | Pellinranta    | Sysmä       | 0,07  |
|                |                | Yhteensä ha | 77,57 |

KaivNro 9192/20; valtausalueen nimi: Kuusjärvi 20

| Tilan RN:o    | Tilan nimi   | Kylä        | ha    |
|---------------|--------------|-------------|-------|
| 309-403-12-23 | Louhirinne   | Maljasalmi  | 2,07  |
| 309-403-12-35 | Puolukkamäki | Maljasalmi  | 5,01  |
| 309-403-12-36 | Korpela      | Maljasalmi  | 2,12  |
| 309-403-12-37 | Kivikkoaho   | Maljasalmi  | 0,19  |
| 309-403-12-40 | Yläpiha      | Maljasalmi  | 10,45 |
| 309-403-12-53 | Louhirinne I | Maljasalmi  | 1,12  |
| 309-403-12-69 | Satukallio   | Maljasalmi  | 0,09  |
| 309-403-17-9  | Valkeakivi   | Maljasalmi  | 39,22 |
| 309-403-3-25  | Välisuo      | Maljasalmi  | 1,48  |
| 309-406-32-31 | Mansikkamäki | Sysmä       | 10,12 |
| 309-406-32-9  | Louhisärkkä  | Sysmä       | 0,09  |
|               |              | Yhteensä ha | 71,96 |

KaivNro 9192/21; valtausalueen nimi: Kuusjärvi 21

| Tilan RN:o    | Tilan nimi    | Kylä        | ha    |
|---------------|---------------|-------------|-------|
| 309-406-31-13 | Pihlajasärkkä | Sysmä       | 0,41  |
| 309-406-31-14 | Autio         | Sysmä       | 9,66  |
| 309-406-31-15 | Launala       | Sysmä       | 0,98  |
| 309-406-31-16 | Havukanaho    | Sysmä       | 11,97 |
| 309-406-31-17 | Mökinautio    | Sysmä       | 2,00  |
| 309-406-31-6  | Rantahavukka  | Sysmä       | 11,15 |
| 309-406-32-20 | Kokkoppelto   | Sysmä       | 2,22  |
| 309-406-32-23 | Salo          | Sysmä       | 1,37  |
| 309-406-32-24 | Myhkylä       | Sysmä       | 34,44 |
| 309-406-32-31 | Mansikkamäki  | Sysmä       | 13,16 |
|               |               | Yhteensä ha | 87,36 |

KaivNro 9192/22; valtausalueen nimi: Kuusjärvi 22

| Tilan RN:o    | Tilan nimi          | Kylä        | ha    |
|---------------|---------------------|-------------|-------|
| 309-406-1-29  | Järventaus          | Sysmä       | 35,44 |
| 309-406-1-34  | Piilola             | Sysmä       | 8,65  |
| 309-406-1-43  | Jokiranta           | Sysmä       | 2,87  |
| 309-406-1-44  | Multamäki           | Sysmä       | 0,36  |
| 309-406-1-5   | Kokkomäki           | Sysmä       | 15,51 |
| 309-406-1-7   | Riitasuo            | Sysmä       | 5,65  |
| 309-406-31-16 | Havukanaho          | Sysmä       | 5,92  |
| 309-406-31-6  | Rantahavukka        | Sysmä       | 2,45  |
| 309-406-32-13 | Jokinurmi           | Sysmä       | 2,89  |
| 309-406-52-20 | Lösmänsuo           | Sysmä       | 1,21  |
| 309-406-52-5  | Pienijärvi          | Sysmä       | 10,45 |
| 309-406-876-2 | Yhteiset vesialueet | Sysmä       | 0,17  |
|               |                     | Yhteensä ha | 91,57 |

KaivNro 9192/23; valtausalueen nimi: Kuusjärvi 23

| Tilan RN:o    | Tilan nimi     | Kylä  | ha    |
|---------------|----------------|-------|-------|
| 309-406-32-27 | Jokinurmi II   | Sysmä | 1,92  |
| 309-406-51-47 | Koivupelto     | Sysmä | 0,37  |
| 309-406-51-61 | Hiltusenaho    | Sysmä | 3,29  |
| 309-406-51-77 | Anttila        | Sysmä | 1,44  |
| 309-406-51-91 | Viisola        | Sysmä | 21,33 |
| 309-406-51-92 | Koivulanpellot | Sysmä | 14,01 |
| 309-406-52-10 | Kokko          | Sysmä | 2,19  |
| 309-406-52-14 | Korvennurkka   | Sysmä | 0,41  |
| 309-406-52-20 | Lösmänsuo      | Sysmä | 24,29 |
| 309-406-52-22 | Mikonmetsä     | Sysmä | 12,71 |

|               |             |             |       |
|---------------|-------------|-------------|-------|
| 309-406-52-23 | Metsäpirtti | Sysmä       | 0,24  |
| 309-406-52-31 | Niittypelto | Sysmä       | 2,32  |
| 309-406-52-42 | Repokivi    | Sysmä       | 1,18  |
|               |             | Yhteensä ha | 85,70 |

KaivNro 9192/24; valtausalueen nimi: Kuusjärvi 24

| Tilan RN:o     | Tilan nimi    | Kylä        | ha    |
|----------------|---------------|-------------|-------|
| 309-403-20-25  | Nurkka-Aho    | Sysmä       | 0,18  |
| 309-403-21-35  | Metsärinta    | Sysmä       | 1,12  |
| 309-403-21-54  | Kalikka-Aho   | Sysmä       | 4,14  |
| 309-403-22-18  | Uudis-Mikkola | Sysmä       | 6,51  |
| 309-406-18-55  | Puronaho      | Sysmä       | 6,95  |
| 309-406-18-64  | Kalikka-Aho   | Sysmä       | 4,67  |
| 309-406-51-22  | Ukonnurmi     | Sysmä       | 1,96  |
| 309-406-51-87  | Louhirinne    | Sysmä       | 3,07  |
| 309-406-52-35  | Hepokivi      | Sysmä       | 3,71  |
| 309-406-52-41  | Metsärinne    | Sysmä       | 0,75  |
| 309-406-52-42  | Repokivi      | Sysmä       | 24,66 |
| 309-406-878-22 | Sorapaikka    | Sysmä       | 0,21  |
|                |               | Yhteensä ha | 57,93 |

Valtausalueiden pinta-ala on yhteensä 2 148,14 ha.

Valtauskohtaiset kiinteistöjen rajat ilmenevät päätöksen liitteenä olevasta kartta-aineistosta.

#### Esteettömyystodistus

Hakemusasiakirjoissa on toimitettu todistus, jossa todetaan, että haetulla alueella ei ole kaivoslain (503/1965) 6 §:n mukaisia valtauksen esteitä.

Outokummun kaupunki on tuonut esteettömyystodistukseen liitettyssä lausunnossaan esille kiinteistön 309-403-51-61 (Hitusenaho) alueelle suunnitellun alueen omakotirakennuksille sekä kiinteistön 309-403-14-130 (Kotirinne) alueelle vireillä olevan asemakaavahankkeen.

Hakija on vastineessaan ilmoittanut rajaavansa kiinteistölle 309-403-14-130 (Kotirinne) sijoittuvan asemakaava-alueen pois valtausalueesta.

#### Otaksuma kaivoskivennäisistä

Hakija otaksuu valtausalueella olevan seuraavia kaivoskivennäisiä: koboltti, kupari, nikkeli.

Otaksuman perustelut on esitetty liitteessä 1.

#### Tutkimusten arvioitu määrä ja laatu

Hakijan arvio tutkimusten määrästä ja laadusta on esitetty liitteessä 1.

## Hakemuksesta tiedottaminen ja lausuntopyynnöt

Hakemuksesta on julkaistu ilmoitus yleistiedoksiantona Outokummun Seutu -sanomalehdessä ja Virallisessa lehdessä asianosaisten kuulemista varten sekä lähetetty lausuntopyynnöt alueen kunnalle, elinkeino-, liikenne- ja ympäristökeskukselle (ELY-keskus).

Hallintolain (434/2003) 55 §:n mukaan yleistiedoksiantoa voidaan käyttää, kun asiakirja on annettava tiedoksi yli kolmellekymmenelle tiedossa olevalle henkilölle tai kun henkilöiden lukumäärää ei tiedetä.

Hakemus on ollut nähtävillä 10.1.2013 saakka alueen kunnanvirastossa ja Tukesin kirjaamossa. Lausunnot ja mielipiteet tuli toimittaa viimeistään 10.1.2013.

## Lausunnot ja mielipiteet sekä hakijan vastine

Hakemuksen johdosta annetut lausunnot ja mielipiteet sekä hakijan vastine on esitetty liitteessä 2.

## Turvallisuus- ja kemikaaliviraston ratkaisu

Hakija on kaivoslain (503/1965) 1.1 §:ssä tarkoitetulla tavalla valtauskelpoinen.

Tukes hyväksyy valtaushakemuksen seuraavin, liitteessä 3 esitetyin määräyksin sekä antaa hakijalle valtaajana tähän päätökseen sisältyvät seuraavat valtauskirjat:

- |                                   |              |
|-----------------------------------|--------------|
| 1. Kaivosrekisterinumero 9192/1   | Kuusjärvi 1  |
| 2. Kaivosrekisterinumero 9192/2   | Kuusjärvi 2  |
| 3. Kaivosrekisterinumero 9192/3   | Kuusjärvi 3  |
| 4. Kaivosrekisterinumero 9192/4   | Kuusjärvi 4  |
| 5. Kaivosrekisterinumero 9192/5   | Kuusjärvi 5  |
| 6. Kaivosrekisterinumero 9192/6   | Kuusjärvi 6  |
| 7. Kaivosrekisterinumero 9192/7   | Kuusjärvi 7  |
| 8. Kaivosrekisterinumero 9192/8   | Kuusjärvi 8  |
| 9. Kaivosrekisterinumero 9192/9   | Kuusjärvi 9  |
| 10. Kaivosrekisterinumero 9192/10 | Kuusjärvi 10 |
| 11. Kaivosrekisterinumero 9192/11 | Kuusjärvi 11 |
| 12. Kaivosrekisterinumero 9192/12 | Kuusjärvi 12 |
| 13. Kaivosrekisterinumero 9192/13 | Kuusjärvi 13 |
| 14. Kaivosrekisterinumero 9192/14 | Kuusjärvi 14 |
| 15. Kaivosrekisterinumero 9192/15 | Kuusjärvi 15 |
| 16. Kaivosrekisterinumero 9192/16 | Kuusjärvi 16 |
| 17. Kaivosrekisterinumero 9192/17 | Kuusjärvi 17 |
| 18. Kaivosrekisterinumero 9192/18 | Kuusjärvi 18 |
| 19. Kaivosrekisterinumero 9192/19 | Kuusjärvi 19 |
| 20. Kaivosrekisterinumero 9192/20 | Kuusjärvi 20 |
| 21. Kaivosrekisterinumero 9192/21 | Kuusjärvi 21 |
| 22. Kaivosrekisterinumero 9192/22 | Kuusjärvi 22 |
| 23. Kaivosrekisterinumero 9192/23 | Kuusjärvi 23 |
| 24. Kaivosrekisterinumero 9192/24 | Kuusjärvi 24 |

## Määräykset sekä perustelut päätökselle ja määräyksille

Tukesin antamat määräykset sekä perustelut päätökselle ja määräyksille on esitetty liitteessä 3.

## Vastaus lausuntoihin ja mielipiteisiin

Tukesin vastaus hakemuksesta annettuihin lausuntoihin ja mielipiteisiin on esitetty liitteessä 3.

## Malminetsinnän aloittaminen

Tutkimus valtausalueilla on hallintolainkäyttölain (586/1996) 31 §:n nojalla sallittu vasta, kun tämä päätös on saanut lainvoiman sekä ensimmäisen vuoden valtauskorvaus on maksettu maanomistajille.

## Päätösmaksu

Päätöksestä perittävä maksu on 60 € ja tähän päätökseen sisältyvästä kustakin valtauskirjasta perittävä maksu on 400 €.

Maksu peritään hakemuksen jättöhetkellä voimassa olleen työ- ja elinkeinoministeriön maksullisista suoritteista annetun asetuksen mukaisesti. Lasku toimitetaan erikseen.

## Päätöksestä tiedottaminen

Päätöksestä tiedotetaan kaivoslain (621/2011) 58 §:n mukaisesti. Valtauspäätös liitteineen toimitetaan postitse hakijalle. Jäljennös päätöksestä toimitetaan niille, jotka ovat tätä erikseen pyytäneet, sekä niille kunnille, ELY-keskuksille ja muille viranomaisille, joille asiasta sen käsittelyn aikana on annettu tieto tai joilta on pyydetty lausunto.

Koska kaikkien kaivoslain 58.4 §:n tarkoittamien asianosaisten yhteystiedot eivät ole kaivosviranomaisen tiedossa ja koska hakemuksesta tiedotettaessa on käytetty hallintolain (434/2003) 62 §:n mukaista yleistiedoksiantoa, myös päätös toimitetaan yleistiedoksiantona hallintolain mukaisesti. Päätöksen nähtäville asettamisesta ilmoitetaan Virallisessa lehdessä sekä Outokummun Seutu -sanomalehdessä. Lisäksi päätöksen antamisesta ilmoitetaan niille, jotka ovat tehneet muistutuksen asiassa.

Päätöksen antamisesta kuulutetaan alueen kunnan ilmoitustaululla.

## Muutoksenhaku

Tähän päätökseen saa kaivoslain (621/2011) 162 §:n nojalla hakea muutosta valittamalla Kuopion hallinto-oikeuteen.

Valitus aika on 30 päivää tämän päätöksen antopäivästä. Liitteenä olevasta valitusosoituksesta ilmenee, miten muutosta haettaessa on meneteltävä.

Päätöksestä perittävästä maksusta valitetaan samassa järjestyksessä kuin pääasiasta.

Lisätietoja [kaivosasiat@tukes.fi](mailto:kaivosasiat@tukes.fi) tai puh. 029 50 52147.

Maria Kivi  
ylitarkastaja

Pirjo Savolainen  
lupakäsittelijä

LIITTEET

Liite 1: Otaksuman perustelut sekä tutkimusten arvioitu määrä ja laatu

Liite 2: Lausunnot ja mielipiteet sekä hakijan vastine

Liite 3: Määräykset sekä perustelut päätökselle ja määräyksille, vastaus lausuntoihin ja mielipiteisiin

Liite 4: Valitusosoitus

Liite 5: Lista asianosaisista

Liite 6: Kartta valtausalueista

Liite 7: Päätökseen sisältyvät valtauskirjat valtausalueittain toimitetaan ainoastaan hakijalle sekä osana julkista kuulutusta

## Otaksuma kaivoskivennäisistä

Alueilla tiedetään olevan kuparia, nikkeliä ja kobolttia, koska kivilajit ovat samat ja samassa jaksossa kuin Outokumpumalmien kivilajit.

Outokumpu Oy on kairannut yli 60 reikää alueilla sekä suorittanut geofysiikan ja geokemian töitä. Alueella tunnetaan myös useita mineralisoituneita lohkkareita ja kiintokallioita.

Haetulla valtausalueella on tehty myös seuraavia tutkimuksia:

- Vanhan kairausdatan digitointi, 3D-mallinnus ja uusintatulkinta.
- Syväkairausta kolmen eri maanomistajan luvalla valtausalueen eteläosassa (Viurusuon eteläpuolella); NNW–SSE profiili, 10 timanttireikää, yhteensä 4938,40 m.
- Reikämittauksia.
- Geofysikaalisia lentomittauksia.

Tutkimusten tuloksista todetaan seuraavaa:

- Hakijan vuonna 2012 suorittamat kairaukset lävistivät huomattavan määrän Outokumpu-tyyppisiä kivilajeja; mustaliuske, karsikivi, serpentiniitti, talkkiliuske, karbonaattikivi ja kvartsikivi (tyypillinen Outokumpukivilajien muuttumisaste).
- Kuparikiisulävistyksiset jäivät vuoden 2012 kairauksissa ohuiksi, mutta kairaukset osoittavat, että valtausalueen eteläosat koostuvat lähes kokonaan Outokumpuassosiaation kivilajeista, ja ovat näin ollen erittäin Cu-malmipotentialisia.
- Kuusjärven lentomittaukset olivat osana isompaa hakijan suorittamaa lentomittausprojektiä Itä- ja Keski-Suomessa (yhteensä >2000 linja-km). Vastaavaa menetelmää ei ole aikaisemmin käytetty Suomessa, mutta hakijan saamat alustavat tulokset esim. muualta Outokumpun alueelta ovat lupaavia.
- Hakijan Kuusjärvi-alueen tutkimukset/kairaukset ovat tähän asti rajoittuneet kolmen maanomistajan kiinteistöille Viurusuon eteläpuolella, mutta tutkimussuunnitelman toteuttaminen edellyttää kairausta paljon laajemmalla alueella valtauksen hyväksymisen jälkeen. Varsinkin valtausalueen keskiosat ovat hakijan arvion mukaan erittäin malmipotentialisia. Arvio perustuu mm. geofysikaalisiin uusintatulkintoihin ja 3D-mallinnukseen sekä Viurusuon eteläpuolelta saatuihin kairaus tuloksiin. Tämän lisäksi alueella ei ole aikaisemmin suoritettu kairauksia (n. 3 km väli vanhojen Outokumpu Oy:n profiilien välissä), vaikka alue on suora jatke Keretistä ja Vuonoksesta.

## Tutkimusten arvioitu määrä ja laatu

Alueelle on suunniteltu seuraavia tutkimuksia:

- Mahdolliset täydennyslennot suoritetaan aikaisintaan vuonna 2013.
- Ensimmäisen vaiheen kairaussuunnitelma Viurusuon alueella käsittää n. 10 timanttireikää 500–700 m syvyyteen. Suoalueella kairauksia on mahdollista suorittaa ainoastaan talviaikaan, jolloin myös maastovahingot jäävät mahdollisimman vähäisiksi.
- Seuraavan kairausvaiheen tarkat kairauspaikat ja reikämäärä määräytyvät mm. sekä reikämittausten että lentomittausten lopullisten tulosten perusteella.
- Päätös mahdollisista geofysikaalisista maastomittauksista (sähköinen ja painovoima) tehdään muiden tutkimustulosten perusteella.
- Kaikki syväreiät mitataan.
- Kairasydämet analysoidaan ja mielenkiintoiset lävistyksiset lähetetään laboratorioon analysoitavaksi.
- Outokumpu Oy:n kairaamat timanttireiät löytyvät GTK:n Lopen kairasydänvarastolta, ja tutkimussuunnitelman mukaan osa vanhoista kairasydämistä tutkitaan uudestaan syksyn-talven 2012–2013 aikana.

## Hakemuksen johdosta annetut lausunnot

### Outokummun kaupunki

Kaupunginhallitus on esittänyt lausuntonaan seuraavaa, ja ehdotus on myös hyväksytty:

1. Valtausalueella on kaivoslain (503/1965) 6 § 1 momentin kohdan 6 mukaisia asuntoja, loma-asuntoja tai työpaikkoja.
2. Juojärven ranta-alueella valtausalueella on voimassa kaivoslain (503/1965) 6 § 1 momentin kohdan 8 mukainen Juojärven osayleiskaava.
3. Valtausalueelle sijoittuva Sysmän kylän kiinteistö Hiltusenaho 51:61 on suunniteltu omakotirakennusten alueeksi.
4. Valtausalueelle sijoittuvan Maljasalmen kylän kiinteistön Kotirinne 14:130 alueella on käynnissä kaivoslain (503/1965) 6 § 1 momentin kohdan 8 mukaisen asemakaavan laatiminen.
5. Valtausalueella sijaitsee luontoarvoiltaan tärkeä Viurusuo.
6. Valtausalue rajoittuu etelässä puhdasvetiseen ja luonoltaan herkkään Juojärveen, jonka luontoarvot on kaikessa toiminnassa turvattava.

### Pohjois-Karjalan elinkeino-, liikenne- ja ympäristökeskus (ELY-keskus)

Pohjois-Karjalan ELY-keskus on tutustunut kyseiseen valtaushakemukseen ja toteaa, että valtausalueilla ei sijaitse:

- Natura 2000 -verkoston alueita;
- suojeluohjelma-alueita;
- valtakunnallisesti merkittäviä tai muutoin suojeltuja maisema-alueita.

Haetulla valtausalueella ei ole tiedossa olevia:

- suojeltuja luontotyyppisiä.

Valtausalue ei sijaitse:

- pohjavesialueella, eikä alueella ole vesilain (264/1961) nojalla annettuja suoja-alueitä.

Osittain valtausalueella on syksyllä 2012 valtiolle luonnonsuojelutarkoituksiin hankittu Viurusuon suoalue. Alue perustetaan lähivuosina suojelualueeksi.

Valtausalueella on erittäin uhanalaisten (EN) horkkakatkeron (*Gentianella amarella*) ja idänkurhon (*Garlina biebersteinii*) kasvupaikka. Viurusuolta ja sen ympäristöstä on havaintoja luontodirektiivin liitteen IV a) -lajeihin kuuluvasta viitasammakosta (*Rana arvalis*). Hakijan tulee ennen malminetsintätoimenpiteisiin ryhtymistä selvittää tarkoin uhanalaisten kasvien esiintymät sekä viitasammakon lisääntymisalueet.

## Hakemuksen johdosta annetut mielipiteet

[REDACTED] (kiinteistön Petäjämäki 309-403-12-62 omistajina)

[REDACTED] (kiinteistön Lemetinniemi 309-403-18-55 omistajina)

sekä seuraavat henkilöt (eivät asianosaisina):

[REDACTED]



██████████ (kiinteistön 309-403-9-75 omistajana) sekä valtausalueen rajanaapureina seuraavat henkilöt:

Mielipiteen antajat ovat vakituisen ja vapaa-ajan käyttöön tarkoitettujen kiinteistöjen omistajia valtausalueella sekä kiinteistöjen käyttäjiä. Valtaushakemusta ei tulisi myöntää Juojärven ja Viurusuon suojelemiseksi Kuusjärvi 1-12 alueilla. Mikäli valtaushakemusta käsitellään vain kokonaisuutena, valtaushakemusta ei tulisi myöntää. Perusteluina kannanotolle on esitetty seuraavaa:

- Valtausalueet Kuusjärvi 1-3 sisältävät Juojärven rantavesialueet, joilla on paljon rantamökki- ja vakituista asutusta.
- Valtausalueilla Kuusjärvi 4-12 on jokia ja ojia, jotka laskevat Juojärveen.
- Juojärvi on valittu maakuntajärveksi ja se on Suomessa kolmen puhtaimman suurjärven ryhmässä. Paikkakunnalla herätti aikanaan suurta huolta Viurusuon joutuminen turvetuotantoon. Korkeimman hallinto-oikeuden päätöksellä turvetuotannosta luovuttiin. Suo on suojeltu, mutta valtaushakemus kattaa nyt myös suojellun suon.
- Mielipiteen antajat ovat muutaman päivän aikana (valtaushakemus tuli paikkakunnalla tiettäväksi maakuntalehden kautta 4.1.2013) tavanneet paljon närkästyneitä ihmisiä ja täällä on syntymässä kansanliike Juojärven suojelun puolesta.

██████████ (kiinteistön Juhola 309-403-9-85 omistajana)

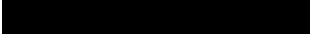
Valtausalueet Kuusjärvi 1:stä Kuusjärvi 3:een sisältävät rantavesialueet Juojärvestä. Näillä rannoilla on paljon rantamökkiasutusta. Valtausalueilta Kuusjärvi 4-12 on jokia ja ojia laske-  
massa vetensä Juojärveen.

Juojärvi on valittu maakuntajärveksi ja on kolmen puhtaimman suurjärven ryhmässä. Valtaushakemusta ei tulisi hyväksyä Juojärven ja Viurusuon suojelemiseksi Kuusjärvi 1-12 alueilla.


██████████  
Kiinteistö sijaitsee jo aiemmin ko. yhtiön saamalla tutkimusalueella. Tuosta luvan anomisesta/myöntämisestä emme saaneet mitään tietoa ennen kuin yhtiö oli jo alueella tekemässä kairaustutkimusta.

Yhtiön reitti kulki n. 200 metrin päästä tontista. On ollut nähtävissä millaista jälkeä iso porauskone ja apuna ollut metsäkone luonnossa tekivät. Se on rajua toimintaa. Alueella on yksi Suomen hienoimmista järvistä, osittain erämaajävi, joka on vaarassa voimakkaan kaivos/tutkimus toiminnan takia. Järvi on 101 m merenpinnan yläpuolella, Suomessa korkeimmalla merenpinnan tasosta sijaitseva vesistö, minne vesireitti (laivaväylät) kanavien kautta johtaa. Järvi on yksi maamme puhtaimmista ja kirkkaimmista vesistöistä ja tunnettu kuikkajärvi. Siellä on myös kolme kalasääksen pesää. Järvi on luontoarvoiltaan korvaamaton. Myös matkailullisesti ja kulttuurillisesti merkittävä Valamon Luostari sijaitsee aivan alueen vieressä.

Mielipiteen antaja on hyvin huolissaan niin itse Juojärvestä, sen luontoarvoista, kuin Luutsalon erämaasaaresta (pinta-ala n. 12 km<sup>2</sup>). Jos tutkimusvaltaus on pakko myöntää, niin mielipiteessä toivotaan, että kriteerit luonnon huomioonottamiseksi ovat vaativat ja tiukat ja että niitä myös seurataan. Asia ja luontoon vaikuttavat ongelmat koskettavat mielipiteen antajan perhettä ko. alueella asustavina suuresti.

  
 Juojärvi valittiin v. 2012 Savon maakuntajärveksi puhtautensa ja kauneutensa perusteella, onhan se yksi Suomen puhtaimmista järvistä, jonka vesi on juomakelpoista sellaisenaan. Järven virkistysarvo on mittaamattoman suuri ja siitä on pääsy kanavien kautta valtamerille. Voidaan sanoa, että Juojärvi on etenkin kesäisin paitsi outokumpulaisten niin muittenkin sen rannoilla asuvien, lomaa viettävien "toinen olohuone". Näin on ollut jo vuosisatoja ja tehtävämme on varmistaa, että näin on jatkossakin. Juojärven vaikutus elinympäristön kautta on tuhansien ihmisten psyykkis-fyysiselle terveydelle korvaamaton.

Päättäjiltä toivotaan ja uskotaan löytyvän viisautta ja sydämensivistystä kaikissa eteen tulevissa ratkaisuisa, että tämä "helmi" säilyy seuraavillekin sukupolville!

  
 vastustaa valtaushakemusta ja perustelee kantaansa seuraavasti:

Kaivosalalla on Talvivaaran päästöjen jälkeen erittäin huono maine. Kaivoksen tulo mielletään tarkoitettavan käytännössä lähiympäristön pilaantumista. Valtauslupa, joka mahdollistaa kaivostoiminnan aloittamisen, mikäli malmia löytyy taloudellisesti kannattavia määriä, saa aikaan saman mielikuvan.

Mielipiteen antaja omistaa Juojärven rannasta mökkitontin, jonne lähimmästä valtausalueesta 1/9192 Kuusjärvi 1 on linnuntietä matkaa n. 2 km, ja vaikka tontti ei rajoitukaan valtausalueeseen, Talvivaaran tapahtumien jälkeen jo yksin valtausluvan saanti voi aiheuttaa sen, että kyseisen kiinteistön käyttö- sekä vakuusarvo erityisesti vapaa-ajanviettopaikkana laskee.

Mikäli valtausalueella tämän jälkeen aloitettaisiin kaivostoiminta, laskisi paikan arvo entisestään, koska riski maaperän ja vesistön pilaantumiseen on Talvivaaran esimerkki huomioiden suuri ja kyseisen kiinteistön arvo hyvin suurelta osin perustuu, ei paikan maantieteelliseen sijaintiin, vaan erittäin kirkasvetiseen ja puhtaaseen järveen ja ympäröivään luontoon.

Mielipiteen antaja on parhaillaan hakemassa poikkeus- ja rakennuslupaa omistamaansa 70-luvulla rakennetun mökin korottamiseen ja muuttamiseen ympärivuotiseen käyttöön. Tarkoituksena on rakentaa mökistä kaikki nykyiset asumisen ja rantarakentamisen normit täytävä vapaa-ajanpaikka siten, että siellä voitaisiin viettää aikaa ympäri vuoden sekä elämäntilanteen muuttuessa jatkossa jopa asua pysyvästi. Jo yksin valtausluvan myöntäminen voi Talvivaaran kaivoksen päästöjen synnyttämän mielikuvan vuoksi laskea kohteen vakuusarvoa niin paljon, ettei rakennushanketta voida käytössäni olevilla resursseilla toteuttaa lainkaan tai se ei ole taloudellisesti mielekästä.

Määräaika tutkimusten tekemiseen on haettu ylimitoitettun pitkäksi aikaa. Geologian tutkimuskeskus teki samalla alueella kaivauksia ja tarvitsi niihin aikaa kaksi vuotta. Lisäksi kun alueella on tehty useaan otteeseen vuosikymmenten ajan erilaisia tutkimuksia, ei hakijan tarvitse aloittaa alusta, vaan se voi hyödyntää olemassa olevaa tietoa. Tämän täytyy nopeuttaa alueen kartoitusta. Näin ollen 5 vuotta on valtausoikeudelle tarpeettoman pitkä aika ja pitkittää maanomistajien epätietoisuutta alueen kohtalosta kohtuuttomasti.

Mikäli malminetsinnässä aiotaan käyttää raskasta kalustoa, on vaarana alueen tiestön vaurioituminen. Mikäli malmia etsitään lähellä järven rantaa, vaarana on sekä vesistön että maaperän pilaantuminen, mikäli vesistöön pääsee polttoaineita tms. vaarallisia aineita etsinnän yhteydessä esim. etsinnässä käytettävistä koneista.

Mikäli hakijalle päätetään vastoin vakaata käsitystäni myöntää valtauslupa, on hakijalle asetettava luvan ehdoksi riittävän suuren vakuuden asettaminen, jonka avulla malminetsinnästä ympäristölle, tiestölle tai kiinteistöille mahdollisesti aiheutuvat vahingot saadaan korjattua. Tällainen vaade osoittaisi sen, että kaivostoiminnasta vastaavat viranomaiset haluavat varmistaa, että toimiala jatkossa tulee kantamaan myös vastuunsa ympäristöstä.

Lisäksi hakijalle on syytä tehdä selväksi se, että Talvivaaran kokemusten jälkeen ympäristön suojeluun tulee kiinnittää erityistä huomiota. Varomääräykset tullevat jatkossa kiristymään ja tämä tarkoittaa myös aiempaa merkittävimpiä taloudellisia panostuksia toiminnan harjoittajille.

Tähän seikkaan on viranomaisten syytä kiinnittää hakijan huomio jo näin valtaushakemuksen yhteydessä, niin että hakija tehdessään kannattavuuslaskelmia mahdollisten malmiesiintymien taloudellisen hyödyntämisen osalta ymmärtää huomioida varotoimenpiteisiin ja ympäristön suojeluun menevän menoerän riittävän suureksi, eikä tee kannattavuuslaskelmiaan pelkästään uusien tekniikoiden avulla saatavan paremman hyötysuhteen pohjalta.

Vaikka valtaushakemus ei sinällään estä kiinteistöjen käyttöä, voi mahdollisilla kairauksilla olla yllättäviä vaikutuksia esim. alueen kaivojen veden laatuun. Esim. mielipiteen antajan tonville tai lähialueille ei ole vedetty kunnallistekniikkaa, joten alueen veden saanti on kaivojen varassa.

Mikäli valtauslupa myönnetään, tulee huolehtia siitä, että mahdollinen poraustoiminta ei vaikuta kaivoveden laatuun.

Mielipiteessä halutaan kiinnittää huomiota vielä myös siihen, että valtausalueeseen näyttää kuuluvan Viurusuo, joka on luonnonarvoiltaan varsin arvokas ja ainakin lehtitietojen mukaan kokonaan rauhoitettu. Lisäksi valtausalue ulottuu Juojärven rantaan, joka puolestaan on ainakin toistaiseksi vielä yksi Suomen kirkasvetisimmistä ja puhdasvetisimmistä järvistä ja jonka saaria kuuluu Natura-alueeseen. Valtausluvan nojalla suoritettava malminetsintä ei saa aiheuttaa maaston tai vesistön pilaantumista.

## Hakijan vastine

Yleisesti voidaan todeta, että kyseessä on vasta malminetsintä, ei kaivostoiminta. FinnAust korvaa mahdolliset malminetsintätyön yhteydessä syntyvät puusto- ja maastovahingot täysimääräisesti maanomistajille paikallisen Metsänhoitoyhdistyksen arvion perusteella. Myös mahdolliset tiestövahingot korvataan/korjataan täysimääräisesti. Lisäksi yhtiö toteaa, että sen toimintatapaan kuuluu aina läheinen yhteydenpito maanomistajiin ja esimerkiksi kairakoneen käyttämät maastoreitit sekä kairausveden ottopaikat suunnitellaan aina yhteistyössä maanomistajien kanssa. Tutkimusalueiden luontoarvot otetaan aina huomioon.

FinnAust:n toimintatavoista saa lisätietoja yhtiön kotisivuilta [www.finnaustmining.com/](http://www.finnaustmining.com/) Maanomistajat/Yhteistoiminta ja vuorovaikutusohjelma.

### Outokummun kaupunki

Puhelinkeskusteluun 8.2.2013 viitaten kohdat 1-3 kaupunginhallituksen lausunnossa eivät vaadi toimenpiteitä. Kotirinteen (309-403-14-130) tilan asemakaava-alue leikataan pois valtausalueesta. Luontoarvoiltaan tärkeä Viurusuo otetaan malminetsintätyössä huomioon ja

mahdolliset tutkimustyöt suunnitellaan yhteistyössä Pohjois-Karjalan ELY-keskuksen kanssa. Syväkairaukset Viurusuon alueella on mahdollista suorittaa vain talvella, jolloin maastovahingot jäävät mahdollisimman vähäisiksi. Jos kairauksia suoritetaan Juojärven rannan välittömässä läheisyydessä, on tarpeen mukaan mahdollista käyttää suljettua kairausvedenkiertoa ja kairauksissa syntyvä hieno kiviaines voidaan kuljettaa pois kairauspaikalta.

Yleisesti voidaan todeta, että valtausalueen läheisyydessä olevat talot otetaan huomioon eikä pihapiirissä suoriteta tutkimustöitä ilman maanomistajan suostumusta. Lisäksi yhtiö toteaa, että FinnAustin toimintatapaan kuuluu aina läheinen yhteydenpito maanomistajiin ja esimerkiksi kairakoneen käyttämät maastoreitit sekä kairausveden ottopaikat suunnitellaan aina yhteistyössä maanomistajien kanssa. Tutkimusalueiden luontoarvot otetaan aina huomioon.

#### Pohjois-Karjalan ELY-keskus

Yleisesti voidaan todeta, että luonnonsuojelulaki, luontodirektiivin liitteen IV (a) eläinlajit ja liitteen IV (b) kasvilajit sekä rauhoitetut kasvit ja eläinlajit otetaan malminetsintätyössä aina huomioon.

Viurusuon alueelle suunniteltu syväkairausohjelma on mahdollista toteuttaa ainoastaan talviaikaan, jolloin maastovahingot myös jäävät mahdollisimman vähäisiksi. Kairauspaikat ja kairakoneen käyttämät maastoreitit suunnitellaan yhteistyössä ELY-keskuksen ja maanomistajien kanssa. Suljettua kairausvedenkiertoa on tarpeen mukaan mahdollista käyttää, jolloin kairauksissa syntyvä hieno kiviaines voidaan myös kuljettaa pois kairauspaikalta.

Mielipiteisiin voidaan yleisesti todeta, että valtausalueen läheisyydessä olevat talot otetaan huomioon eikä pihapiirissä suoriteta tutkimustöitä ilman maanomistajan suostumusta. Koska pääasiallisesti pyritään ottamaan näytteitä kalliosta kairaamalla, alueelle ei ole suunnitelmassa tehdä tutkimuskaivantoja. Maanomistajia informoidaan tutkimusten eri vaiheissa.

██████████  
Kaivostoiminta vaatii erillisen kaivosluvan. Haettu viiden vuoden valtausoikeus perustuu tutkimussuunnitelmaan, mutta jos tutkimukset valmistuvat aikaisemmin, eivätkä saadut tulokset aiheuta jatkotoimenpiteitä, tutkimusluvista luovutaan aikaisemmin. Lisäksi yhtiö toteaa, että suunniteltu malminetsintätyö (syväkairaus, geofysikaaliset mittaukset) eivät vaaranna alueen pohjavettä tai vesistöjä.

████████████████████  
Suunniteltu malminetsintätyö (syväkairaus, geofysikaaliset mittaukset) ei vaaranna alueen pohjavettä tai vesistöjä. Tutkimusalue ei sijaitse pohjavesialueella, eikä alueella ole vesilain (264/1961) nojalla annettuja suoja-alueääräyksiä. Jos kairauksia suoritetaan Juojärven rannan välittömässä läheisyydessä, on tarpeen mukaan mahdollista käyttää suljettua kairausvedenkiertoa ja kairauksissa syntyvä hieno kiviaines voidaan kuljettaa pois kairauspaikalta.

████████████████████  
Kesällä 2012 suoritettavat kairaukset Luutsalon saarella tehtiin maanomistajan luvalla. Yhtiö on korvannut malminetsintätyön yhteydessä syntyneet puusto- ja maastovahingot täysimääräisesti maanomistajalle paikallisen Metsänhoitoyhdistyksen arvion perusteella.

Suunniteltu malminetsintätyö (syväkairaus, geofysikaaliset mittaukset) ei vaaranna alueen pohjavettä tai vesistöjä. Tutkimusalue ei sijaitse pohjavesialueella eikä alueella ole vesilain (264/1961) nojalla annettuja suoja-alueääräyksiä. Jos kairauksia suoritetaan Juojärven ran-

nan välittömässä läheisyydessä, on tarpeen mukaan mahdollista käyttää suljettua kairausvedenkiertoa ja kairauksissa syntyvä hieno kiviaines voidaan kuljettaa pois kairauspaikalta.



Suunniteltu malminetsintätyö (syväkairaus, geofysikaaliset mittaukset) ei vaaranna alueen pohjavettä tai vesistöjä. Tutkimusalue ei sijaitse pohjavesialueella eikä alueella ole vesilain (264/1961) nojalla annettuja suoja-alueääräyksiä. Jos kairauksia suoritetaan Juojärven rannan välittömässä läheisyydessä, on tarpeen mukaan mahdollista käyttää suljettua kairausvedenkiertoa ja kairauksissa syntyvä hieno kiviaines voidaan kuljettaa pois kairauspaikalta. Viurusuon alueelle suunniteltu syväkairausohjelma on mahdollista toteuttaa ainoastaan talviaikaan, jolloin maastovahingot myös jäävät mahdollisimman vähäisiksi. Kairauspaikat ja kairakoneen käyttämät maastoreitit suunnitellaan yhteistyössä Pohjois-Karjalan ELY-keskuksen kanssa. Suljettua kairausvedenkiertoa on tarpeen mukaan mahdollista käyttää myös suoalueella.

## Päätöksen perustelut

### Yleisperustelut

Kaivoslain (503/1965) 4.1 §:n mukaan sen, joka haluaa käyttää lain mukaista oikeutta esiintymään, on haettava joko valtauskirjaa alueeseen tai samanaikaisesti myös kaivospiirin määrittämistä esiintymän hyväksi käyttämistä varten. Pykälän 2 momentin mukaan valtauskirjan saatuaan hakijalla (valtaajalla) on oikeus (valtausoikeus) valtauskirjalla osoitetulla alueella (valtausalueella) kaivoskivennäisiin kohdistuvaan tutkimustyöhön sen mukaan kuin 3 luvussa säädetään ja niiden hyväksi käyttämiseen 4 §:n 3 ja 4 momentin mukaan.

Kaivoslain (503/1965) 6.1 §:n 2-kohdan mukaan valtausta ei saa suorittaa aikaisemmalla valtausalueella tai kaivospiirissä ilman kaivosviranomaisen lupaa, jollei viittä vuotta ole kulunut valtauksen tai kaivosoikeuden raukeamisesta. Kaivosviranomainen voi kuitenkin harkintansa mukaan poiketa mainitusta viiden vuoden aikarajasta ja myöntää hakijalle valtausoikeuden.

Kaivoslain (503/1965) 8.1 §:n mukaan valtaushakemuksessa on ilmoitettava muun muassa valtausalueen suuruus, sen maantieteellinen sijainti ja rajat sekä sillä olevat kiinteistöjen rajat hakemukseen liitettyyn karttaan niin tarkoin merkittynä, ettei epätietoisuutta niistä voi syntyä, hyväksyttävine selvityksineen siitä, ettei lain 6 §:ssä mainittuja valtauksen esteitä ole.

Kaivoslain (503/1965) 9 §:n mukaan voidaan hakijalle varata tilaisuus hakemuksen täydentämiseen ja tarpeellisen lisäselvityksen esittämiseen määrättyssä ajassa uhalla, että hakemus muuten voidaan puutteellisena ja selvittämättömänä hylätä. Hakija voi myös omasta aloitteestaan täydentää hakemustaan tai muuta asian käsittelyä varten toimittamaansa asiakirjaa sekä toimittaa käsittelyn kuluessa viranomaiselle asian ratkaisemisen kannalta tarpeellisia asiakirjoja. Hallintolain (434/2003) 22 § täydentää kaivoslain (503/1965) 9 §:ää.

Kaivoslain (503/1965) 10 §:n mukaan kaivosviranomaisen on annettava hakijalle valtauskirja hakemuksessa tarkoitettuun alueeseen tai siihen alueen osaan, johon ei ole valtauksen estettä, mikäli valtaushakemus täyttää kaivoslaissa (503/1965) säädetyt edellytykset.

Kaivoskivennäisten esiintymistä koskeva otaksunta sekä tutkimustoimenpiteiden arviointi on tehtävä jokaisen haetun valtausalueen osalta erikseen. Useita alueita koskeva hakemus voidaan käsitellä yhdellä kertaa.

Kaivoslain (503/1965) 12 §:n mukaan valtaajalla on oikeus lain 3 luvussa säädetyillä ehdoilla toimittaa valtausalueella tutkimustyötä esiintymän laadun ja laajuuden selvittämiseksi sekä tarpeen mukaan käyttää alueen ulkopuolellakin maata teitä sekä voima-, vesi- ja muita johtoja varten. Tutkimustyö ja alueiden käyttö on rajoitettava niihin toimenpiteisiin, jotka ovat tarpeen tutkimustyön tarkoituksen saavuttamiseksi. Toimenpiteet on suoritettava siten, että niistä aiheutuu mahdollisimman vähän vahinkoa tai haittaa.

### Luonnonsuojelulain määräykset

Kaivoslain (503/1965) 71.2 §:n mukaan lupa-asiaa ratkaistaessa ja muuta viranomaispäätöstä tehtäessä on lisäksi noudatettava, mitä luonnonsuojelulain (1096/1996) 4, 9, 39, 42, 47-49, 55 ja 56 §:ssä sekä 4, 5 ja 10 luvussa sekä mainittujen säännösten nojalla säädetään.

## Kaavoitustilanne

Kaivoslain (503/1965) 6.1 §:n 8-kohdan (1102/2000) mukaan valtausta ei saa suorittaa (valtauksen esteet) ilman erityistä syytä asemakaavan tai oikeusvaikutteisen yleiskaavan alueella, jos kunta vastustaa sitä alueiden käyttöön liittyvästä pätevästä syystä.

Kaivoslain (503/1965) edellä tarkoitettua muutosta (1102/2000) koskeviin esitöihin (HE 148/2000 vp) kirjattujen yleisperustelujen mukaan lainmuutoksen tarkoituksena on parantaa kunnan mahdollisuuksia vaikuttaa maankäytön suunnitteluun.

Kunta on todennut hakemuksesta antamassaan lausunnossa seuraavaa:

1. Valtausalueella on kaivoslain 503/1965 6 § 1 momentin kohdan 6 mukaisia asuntoja, lomaa-asuntoja tai työpaikkoja
2. Juojärven ranta-alueella valtausalueella on voimassa kaivoslain 503/1965 6 § 1 momentin kohdan 8 mukainen Juojärven osayleiskaava
3. Valtausalueelle sijoittuva Sysmän kylän kiinteistö Hiltusenaho 51:61 on suunniteltu omakotirakennusten alueeksi
4. Valtausalueelle sijoittuvan Maljasalmen kylän kiinteistön Kotirinne 14:130 alueella on käynnissä kaivoslain 503/1965 6 § 1 momentin kohdan 8 mukaisen asemakaavan laatiminen.
5. Valtausalueella sijaitsee luontoarvoiltaan tärkeä Viurusuo
6. Valtausalue rajoittuu etelässä puhdasvetiseen ja luonnoltaan herkkään Juojärveen, jonka luontoarvot on kaikessa toiminnassa turvattava.

Hakija on rajannut hakemuksestaan kaivoslain (503/1965) 6.1 §:n 6-kohdan mukaisesti kaivoslain kyseisen kohdan tarkoittamat rakennukset.

Koska kyse on malminetsinnästä eikä kaivostoiminnasta ja koska kunta ei ole vastustanut alueiden käyttöön liittyvästä pätevästä syystä valtauksen myöntämistä kaivoslain (503/1965) 6.1 §:n 8-kohdan tarkoittamalla alueella, ei valtaukselle ole tämän lainkohdan tarkoittamaa estettä. Lisäksi hakija on rajannut hakemuksestaan pois kiinteistön 309-403-14-130 (Kotirinne), koska se kuuluu kokonaan kaupunginvaltuuston 17.12.2012 hyväksymään asemakaavaan. Kaavoitusta koskevat suunnitelmat eivät vielä ole kaivoslain mukaisia valtauksen esteitä. Kunnan lausunnossa mainitut luontoarvot on otettu huomioon lupamääräyksissä.

## Turvallisuus- ja kemikaaliviraston antamat määräykset ja perustelut

1. Valtausoikeus on voimassa viisi (5) vuotta tämän päätöksen antopäivästä.

*Perustelut:* Kaivoslain (503/1965) 10 §:n mukaan ottaen huomioon tarpeellisten tutkimusten arvioitu määrä ja laatu valtaus on voimassa vähintään vuoden ja enintään viisi vuotta valtauskirjan antopäivästä. Hakija on esittänyt tutkimussuunnitelman, jota on pidettävä kaivoslain (503/1965) 8 §:n mukaisena ja riittävänä.

Hakijalla on määräajan jälkeen mahdollisuus hakea valtausoikeuden voimassaololle jatkoaikaa siten kuin kaivoslaissa (621/2011) malminetsintäluvan voimassaolon jatkamisesta säädetään.

2. Valtaaja ei saa ilman maanomistajan lupaa käyttää hyväkseen valtausalueella louhittuja kaivoskivennäisiä muuten kuin on välttämätöntä niiden käyttökelpoisuuden ja markkinomismahdollisuuksien tutkimista varten.

*Perustelut:* Informatiivisista syistä päätöksessä on selostettu kaivoslain (503/1965) 12.3 §:n rajoite koskien valtausalueella louhittujen kaivoskivennäisten hyväksi käyttämistä.

3. Valtaajan on suoritettava valtausalueeseen kuuluvien kiinteistöjen omistajille vuotuinen valtauskorvaus, jonka suuruus on 20 euroa hehtaarilta. Valtaajan on vuoden kuluessa valtauskirjan antopäivästä lukien toimitettava kaivosviranomaiselle todistus maanomistajille suoritettua ensimmäisestä valtauskorvauksesta. Seuraavilta vuosilta valtaajan on suoritettava valtauskorvaus viimeistään kunkin vuoden maaliskuun 15. päivänä. Ellei valtauskorvausta makseta, valtaus voidaan julistaa menetetyksi. Valtausalueilla ei saa suorittaa tutkimustöitä, ennen kuin kyseessä olevan vuoden valtauskorvaus on suoritettu.

*Perustelut:* Informatiivisista syistä päätöksessä on selostettu maanomistajien kaivoslain (503/1965) 15 §:ään perustuva oikeus valtauskorvaukseen. Valtauskorvauksen suuruus määräytyy kaivoslain (621/2011) 179.2 §:n mukaisesti.

4. Valtaajan on ilmoitettava kirjallisesti valtausalueeseen kuuluvien ja siihen rajoittuvien kiinteistöjen omistajille ja muille oikeudenhaltijoille etukäteen kaikista maastotöistä, jotka voivat aiheuttaa vahinkoa tai haittaa, sekä väliaikaisista rakennelmista. Ilmoitus on tehtävä niin hyvissä ajoin, että omistajalla tai haltijalla on mahdollisuus vaatia vakuuden asettamista vahingosta tai haitasta, jonka valtaaja on velvollinen korvaamaan.

*Perustelut:* Kaivoslain (503/1965) 15.3 §:ään perustuva oikeus vaatia vakuuden asettamista ennen tutkimustöiden aloittamista on valtausalueen tai siihen rajoittuvan alueen omistajan tai haltijan oikeussuojan kannalta keskeinen. Jotta tätä oikeutta olisi mahdollista käyttää tehokkaasti, on valtaajan annettava tieto näille tahoille riittävän ajoissa. Korvausvelvollisuus on pysyvästä ja ohimenevästä vahingosta tai haitasta, joka tutkimustöistä tai alueiden käytöstä aiheutuu. Lisäksi on otettu huomioon kaivoslain (621/2011) 12 § koskien ilmoitusta malminetsintäalueen maastotöistä ja rakennelmista.

5. Valtaajan on toimitettava vuosittain kaivosviranomaiselle selvitys suoritetuista tutkimustöistä ja niiden tuloksista. Ensimmäinen selvitys on toimitettava viimeistään vuoden kulluttua päätöksen lainvoimaiseksi tulemisesta.

*Perustelut:* Selvityksen toimittamisvelvollisuus perustuu kaivoslain (621/2011) 14 §:ään lain 179.3 §:ssä tarkoitetun siirtymäsäännöksen myötä.

6. Kun valtausoikeus on rauennut tai peruutettu, valtaajan on välittömästi saatettava valtausalue yleisen turvallisuuden vaatimaan kuntoon, poistettava väliaikaiset rakennelmat ja laitteet, huolehdittava alueen kunnostamisesta ja siistimisestä sekä saatettava alue mahdollisimman luonnonmukaiseen tilaan. Valtaajan on tehtävä kirjallinen ilmoitus kaivosviranomaiselle, valtausalueeseen kuuluvien kiinteistöjen omistajille ja muille oikeudenhaltijoille, kun edellä mainitut toimenpiteet on saatettu loppuun.

*Perustelut:* Informatiivisista syistä päätöksessä on selostettu valtaajan velvollisuus suorittaa jälkitoimenpiteet kaivoslain (621/2011) 15 §:n mukaisesti. Velvollisuus perustuu kaivoslain (621/2011) 179 §:n 3 momenttiin.

7. Kun valtausoikeus on rauennut tai peruutettu, valtaajan on kuuden (6) kuukauden kuluessa luovutettava kaivosviranomaiselle tutkimustyöselostus, tutkimukseen liittyvä tietoa-aineisto ja edustava osa kairasydämistä.



*Perustelut:* Informatiivisista syistä päätöksessä on selostettu valtaajan velvollisuus suorittaa jälkitoimenpiteet kaivoslain (621/2011) 15 §:n mukaisesti. Velvollisuus perustuu kaivoslain (621/2011) 179 §:n 3 momenttiin.

8. Valtaaja ei saa päästää maahan polttoainetta tai muita ympäristölle vaarallisia aineita, joista voi aiheutua maaperän pilaantumista. Valtaajan on myös huolehdittava siitä, että toiminnasta syntyneet jätteet toimitetaan asianmukaiseen käsittelyyn ja ettei toiminnasta aiheudu roskaantumista.

*Perustelut:* Ympäristönsuojelulain (86/2000) 7 §:ssä säädetty maaperän pilaamiskielto koskee myös malminetsintää. Ottaen huomioon päätöksen mukaan sallitut tutkimustoimenpiteet maaperän pilaumisvaaraa arvioidaan lähinnä voivan aiheutua, jos valtaaja jättäisi tai päästäisi maaperään polttoainetta tai muuta ympäristölle vaarallista ainetta. Jätelain (646/2011) 28 §:n nojalla valtaajan on järjestettävä jätehuolto sekä noudattaa, mitä jätelain 29 §:ssä säädetään jätteen luovuttamisesta ja vastaanottamisesta. Jätelain 72 §:n roskaamiskielto koskee myös malminetsintää. Sen nojalla on kielletty ympäristöön jättää jätettä, hylätä konetta, laitetta, ajoneuvoa, alusta tai muuta esinettä eikä päästää ainetta siten, että siitä voi aiheutua epäsiisteyttä, maiseman rumentumista, viihtyisyyden vähentymistä, ihmisen tai eläimen loukaantumisen vaaraa tai muuta niihin rinnastettavaa vaaraa tai haittaa. Jätelain 73 §:n nojalla roskaajan on poistettava roskaava esine tai aine ympäristöstä ja muutoinkin siivottava roskaantunut alue.

9. Valtausoikeuden nojalla mahdollisesti tehtävien kairausten osalta valtaajan tulee huolehtia, että putket katkaistaan mahdollisimman läheltä maanpintaa ja putkien päät tulpaan.

*Perustelut:* Määräyksellä kairausputkien katkaisemisesta mahdollisimman lähellä maanpintaa parannetaan alueen muiden käyttäjien turvallisuutta siten kuin kaivoslain (503/1965) 12.2 § edellyttää. Toimenpide on perusteltu myös kaivoslain (503/1965) 20 §:n tarkoituksessa, jonka mukaan valtaajan on luovuttuaan valtaukselta tai sen menetettyään viipymättä saatettava valtausalue yleisen turvallisuuden vaatimaan kuntoon.

10. Jos valtaaja aikoo valtauksen voimassaoloaikana suorittaa koelouhintaa, kuivattamista tai koerikastusta taikka muita ympäristö- tai muilta vaikutuksiltaan vastaavia toimenpiteitä, on valtaajan ilmoitettava tästä etukäteen kaivosviranomaiselle. Ilmoitus on tehtävä hyvissä ajoin ennen toimenpiteen aloittamista. Kaivosviranomaisella voi valvontaa varten ilmoituksen saatuaan tarvittaessa antaa määräyksiä toimenpiteiden suorittamisesta.

*Perustelut:* Koska valtaaja ei ole esittänyt kaivoslain (503/1965) 8.1 §:n 4 kohdan mukaista tutkimussuunnitelmaa niin yksityiskohtaisesti, että valtausoikeudesta päätettäessä olisi mahdollista arvioida kaivoslain (503/1965) 12 §:n mukaisen valtausoikeuden nojalla tehtävien tutkimustoimenpiteiden tarpeellisuutta tutkimustyön tavoitteiden kannalta, liitetään päätökseen määräys toimittaa kaivosviranomaiselle ilmoitus ennen ryhtymistä lain 12 §:ssä sallittuihin, mutta vaikutuksiltaan tavanomaisia tutkimustoimenpiteitä merkittävämpiin toimenpiteisiin. Tällä varmistetaan sen selvittäminen, onko hankkeesta tarpeen suorittaa ympäristövaikutusten arviointimenettelystä annetun lain (468/1994) 4 §:n nojalla ympäristövaikutusten arviointimenettely tai edellyttääkö hanke ympäristönsuojelulain (86/2000) 61 §:ssä tarkoitettua koetoimin-

tailmoitusta ympäristönsuojeluviranomaiselle. Samalla kaivosviranomaisen on mahdollista kaivoslain (503/1965 ja 621/2011) valvonnan toteuttamiseksi arvioida toimenpiteiden vaikutusta ja tarvittaessa antaa tarkempia määräyksiä toimenpiteiden suorittamisesta.

11. Valtaajan tulee suorittaa tutkimukset Viurusuon alueella talviaikaan maan ollessa rouhtaantunut. Jos kairauksia suoritetaan Juojärven rannan välittömässä läheisyydessä, on käytettävä suljettua kairausvedenkiertoa ja kairauksissa syntyvä hieno kiviaines kuljetettava pois kairauspaikalta. Valtaajan tulee esittää Viurusuon alueella ja Juojärven rannan välittömässä läheisyydessä suoritettavista tutkimuksista hyvissä ajoin kirjallinen tarkennettu tutkimussuunnitelma ELY-keskukselle. Suunnitelma on toimitettava samalla tiedoksi kaivosviranomaiselle.

*Perustelut:* Päätökseen liitetään määräys tehdä tutkimukset talviaikaan ja toimittaa ELY-keskukselle tarkempi tutkimussuunnitelma ennen kuin valtaaja ryhtyy tutkimuksiin Viurusuon alueella ja Juojärven välittömässä läheisyydessä. Tutkimussuunnitelman esittämisvelvollisuudella varmistetaan, että toimenpiteisiin voidaan tarvittaessa valvonnallisesti puuttua. Samalla kaivosviranomaisen on mahdollista kaivoslain valvonnan toteuttamiseksi arvioida toimenpiteiden vaikutusta ja tarvittaessa antaa tarkempia määräyksiä toimenpiteiden suorittamisesta.

Hakija on vastineessaan ilmoittanut tekevänsä tutkimukset Viurusuon alueella talviaikaan, jolloin maastovahingot jäävät mahdollisimman vähäisiksi. Hakija on myös ilmoittanut, että kairauksissa on mahdollista käyttää suljettua kairausvedenkiertoa ja että kairauksissa syntyvä hieno kiviaines voidaan kuljettaa pois kairauspaikalta.

12. Viurusuon alueella ja sen ympäristössä suoritettavien tutkimustoimenpiteiden osalta valtaajan on ennen tutkimustoimenpiteiden aloittamista laadittava tarkempi tutkimussuunnitelma aiotuista tutkimuksista ja toimitettava se hyvissä ajoin etukäteen ELY-keskukselle sekä tiedoksi kaivosviranomaiselle. Tutkimussuunnitelmassa on kuvattava ne toimenpiteet, joiden avulla valtaaja varmistaa, ettei tutkimuksista aiheudu sellaisia vaikutuksia, jotka olisivat kiellettyjä luonnonsuojelulain (1096/1996) 49 §:n nojalla.

*Perustelut:* ELY-keskuksen lausunnon mukaan Viurusuolta ja sen ympäristöstä on havaintoja viitasammakosta. Koska lausunnon mukaan ei ole varmuutta, onko valtausalueella luonnonsuojelulain (1096/1996) 49.1 §:n mukaisia lisääntymisalueita ja kun otetaan huomioon malminetsintätöiden laatu yleisesti, kaivosviranomaisen ei pidä tarpeellisena antaa määräystä tehdä erillinen selvitys viitasammakon mahdollisista lisääntymisalueista. Sen sijaan valtaajalle on tarpeen antaa määräys tutkimussuunnitelman esittämisestä, jotta ELY-keskus voi tarvittaessa puuttua tutkimustoimenpiteiden laatuun luonnonsuojelulain nojalla tai pyytää kaivosviranomaista kiinnittämään huomiota asiaan kaivoslain (503/1965) nojalla. Lupamääräystä annettaessa on otettu huomioon, että luonnonsuojelulain 49 §:n määräykset ovat sellaisenaan kaikkia toimijoita sitovaa lainsäädäntöä.

Tutkimussuunnitelman esittämisen yhteydessä on myös mahdollista ohjata valtaajaa ELY-keskuksen lausunnossa mainittujen uhanalaisten lajien (horkkakatkerö ja idänkurho) huomioon ottamiseksi.

13. Sen lisäksi, mitä kaivoslaissa (503/1965) ja kaivoslain (621/2011) siirtymäsäännöksissä säädetään, valtaajan on noudatettava malminetsinnässä ja alueiden käytössä, mitä muualla laissa säädetään.

*Perustelut:* Maininnalla muualla laissa olevien velvoitteiden ja määräysten noudattamisvelvollisuudesta kiinnitetään valtaajan huomiota siihen, että kaivoslain (503/1965) ja kaivoslain (621/2011) siirtymäsäännösten mukaista etsintätoimintaa harjoitettaessa tulee myös muualla laissa olevat veloitteet, rajaukset ja määräykset huomioida.

### Vastaus lausuntoihin ja mielipiteisiin

Lausunnoissa ja mielipiteissä esitetyt seikat on otettu päätöksessä huomioon lupamääräyksillä. Lisäksi todetaan, että

- kaivosviranomaisen katsoo, että valtausalueella sijaitsevaa, syksyllä 2012 valtiolle luonnonsuojelutarkoituksiin hankittua Viirusuota koskien ei ole tarpeen antaa erillistä lupamääräystä, koska aluetta ei vielä ole perustettu luonnonsuojelualueeksi. Lisäksi valtaajalle on annettu lupamääräykset 11, 12 ja 13, joiden katsotaan turvaavan suon tuleva suojele.
- mielipiteissä mainitun Juojärven ja siihen laskevien jokien ja ojien osalta valtaajan tulee välttää malminetsintätoiminnassa käytettyjen vesien johtamista suoraan vesistöön. Valtaaja ei ole esittänyt kaivoslain (503/1965) mukaista tutkimussuunnitelmaa niin yksityiskohtaisesti, että valtausoikeudesta päätettäessä olisi mahdollista arvioida toimenpiteiden vaikutuksia mainittuihin vesistöihin. Erillistä lupamääräystä ei ole kuitenkaan tarpeen antaa, koska valtaajan on joka tapauksessa suoritettava malminetsintätoimenpiteet kaivoslain mukaan siten, että niistä aiheutuu mahdollisimman vähän vahinkoa tai haittaa. Lisäksi viitataan lupamääräyksessä 10 ja 11 mainittuihin malminetsinnän rajoituksiin.
- lupamääräykset – erityisesti lupamääräykset 8, 10, 11 ja 13 – huomioon ottaen hakijan esittämällä tutkimustoimenpiteillä ei katsota olevan mielipiteissä tarkoitettulla tavalla haitallisia vaikutuksia alueen loma-asumiseen, luonto- ja virkistysarvoihin, matkailuun tai vesistöjen tilaan. Valtausalueesta on rajattu kaivoslain (503/1965) tarkoittamat rakennukset lain 6.1 §:n 6-kohdan mukaisesti.
- kaivosviranomaisen katsoo, että viiden vuoden valtaus aika on perusteltua myöntää valtaajalle, kun otetaan huomioon hakemuksessa esitetty tutkimussuunnitelma ja valtausalueelle suunniteltujen tarpeellisten tutkimusten laatu ja määrä. Jos valtaajalla ei ole enää tarkoituksena harjoittaa valtausoikeuteen perustuvaa toimintaa, on valtaajan tehtävä kaivosviranomaiselle hakemus valtausoikeuden raukeamiseksi kaivoslain (621/2011) 67 §:n mukaisesti, Myös kaivosviranomaisen voi päättää, että valtausoikeus raukeaa, jos toiminta on ollut keskeytyneenä valtaajasta riippuvasta syystä yhtäjaksoisesti vähintään vuoden.
- valtaajalla on kaivoslain 12 §:n mukaan oikeus tutkimustöiden yhteydessä käyttää alueen ulkopuolisia maa-alueita, mm. teitä. Tutkimustyö ja alueiden käyttö on rajoitettava niihin toimenpiteisiin, jotka ovat tarpeen tutkimustyön tarkoituksen saavuttamiseksi. Lisäksi toimenpiteet on suoritettava siten, että niistä aiheutuu mahdollisimman vähän vahinkoa tai haittaa. Mikäli alueiden käytöstä aiheutuu jollekin pysyvää tai ohimenevää vahinkoa tai haittaa, on valtaaja kaivoslain (503/1965) 15 §:n mukaan velvollinen suorittamaan siitä täyden korvauksen. Korvausvaatimus on esi-

tettava valtaajalle kolmen vuoden kuluessa tässä päätöksessä annetun valtausoikeuden raukeamisesta.

- lupamääräyksellä 4 asetetaan valtaajan veloitteeksi ilmoittaa alueen omistajalle tai haltijalle tutkimustöistä ja muusta alueiden käytöstä hyvissä ajoin ennen tutkimustöiden aloittamista. Omistajalla tai haltijalla on tällöin mahdollisuus vaatia vakuuden asettamista ennen tutkimustöitä.
- valtauspäätös koskee tutkimusvaihetta. Mahdollisen kaivostoiminnan todennäköisyydellä tai vaikutuksilla ei ole oikeudellista merkitystä tätä päätöstä tehtäessä, eikä niitä siten käsitellä tässä päätöksessä.

### Sovelletut säännökset

Kaivoslaki (503/1965)

Kaivoslaki (621/2011)

Kaivosasetus (663/1965)

Valtioneuvoston asetus kaivostoiminnasta (391/2012)

Luonnonsuojelulaki (1096/1996)

Hallintolaki (434/2003)

Jätelaki (646/2011)

Ympäristönsuojelulaki (86/2000)

Työ- ja elinkeinoministeriön asetus maksullisista suoritteista (1217/2010)

## VALITUSOSOITUS

### Valitusviranomainen

Päätökseen saa hakea muutosta valittamalla sille hallinto-oikeudelle, jonka tuomiopiirissä pääosa tässä päätöksessä tarkoitettusta alueesta sijaitsee. Toimivaltainen hallinto-oikeus on mainittu valitusosoituksen lopussa. Valituskirjelmä osoitetaan valitusviranomaiselle ja se on toimitettava valitusajassa hallinto-oikeuden kirjaamoon.

### Valitusaika

Määräaika valituksen tekemiseen on kolmekymmentä (30) päivää tämän päätöksen antopäivästä sitä määräaikaan lukematta. Valitusaika päättyy **18.4.2013**.

### Valitusoikeus

Päätöksestä voivat valittaa ne, joiden etua, oikeutta tai velvollisuutta asia saattaa koskea, sekä vaikutusalueella ympäristön-, terveyden- tai luonnonsuojelun taikka asuinympäristön viihtyisyyden edistämiseksi toimivat rekisteröidyt yhdistykset tai säätiöt, asianomaiset kunnat, elinkeino-, liikenne- ja ympäristökeskukset ja muut asiassa yleistä etua valvovat viranomaiset, saamelaiskäräjät sillä perusteella, että luvassa tarkoitettu toiminta heikentää saamelaisten oikeutta alkuperäiskansana ylläpitää ja kehittää omaa kieltään ja kulttuuriin ja kolttien kyläkokous sillä perusteella, että luvassa tarkoitettu toiminta heikentää koltta-alueella kolttien elinolosuhteita ja mahdollisuuksia harjoittaa elinkeinoja.

### Valituksen sisältö

Valituskirjelmässä on ilmoitettava

- päätös, johon haetaan muutosta
- miltä kohdin päätökseen haetaan muutosta ja mitä muutoksia siihen vaaditaan tehtäväksi
- perusteet, joilla muutosta vaaditaan
- valittajan nimi ja kotikunta
- postiosoite ja puhelinnumero, joihin asiaa koskevat ilmoitukset valittajalle voidaan toimittaa

Jos valittajan puhevaltaa käyttää hänen laillinen edustajansa tai asiamiehensä tai jos valituksen laatijana on joku muu henkilö, valituskirjelmässä on ilmoitettava myös tämän nimi ja kotikunta.

Valittajan, laillisen edustajan tai asiamiehen on allekirjoitettava valituskirjelmä, ellei valituskirjelmää toimiteta sähköisesti (telekopiona tai sähköpostilla).

### Valituksen liitteet

Valituskirjelmään on liitettävä

- päätös, johon haetaan muutosta valittamalla, alkuperäisenä tai jäljennöksenä
- asiakirjat, joihin valittaja vetoaa vaatimuksensa tueksi, jollei niitä ole jo aikaisemmin toimitettu viranomaiselle
- asiamiehen valtakirja

### Valituskirjelmän toimittaminen perille

Valituskirjelmän voi viedä valittaja itse tai hänen valtuuttamansa asiamies. Valituskirjelmä liitteineen voidaan myös lähettää postitse, telekopiona tai sähköpostilla. Postiin valituskirjelmä on jätettävä niin ajoissa, että se ehtii perille valitusajan viimeisenä päivänä ennen aukioloajan päättymistä. Hallinto-oikeudessa kirjaamon aukioloaika on klo 8.00 – 16.15. Sähköisesti (telekopiona tai sähköpostilla) toimitetun valituskirjelmän on oltava toimitettu niin, että se on käytettävissä vastaanottolaitteessa tai tietojärjestelmässä määräajan viimeisenä päivänä ennen virka-ajan päättymistä.

Valittajalta peritään hallinto-oikeudessa **oikeudenkäyntimaksu** 90 euroa. Tuomioistuinten ja eräiden oikeus-hallintoviranomaisten suoritteista perittävistä maksuista annetussa laissa (701/1993) on erikseen säädetty eräistä tapauksista, joissa maksua ei peritä.

Toimivaltaisen hallinto-oikeuden yhteystiedot muutoksenhakua varten:

**Kuopion hallinto-oikeus**

käyntiosoite: Puijonkatu 29, 2 krs, 70100 Kuopio

postiosoite: PL 1744, 70101 Kuopio

puhelin: 029 56 42500

telekopio: 029 56 42501

sähköposti: kuopio.hao@oikeus.fi

**Lista asianosaisista**

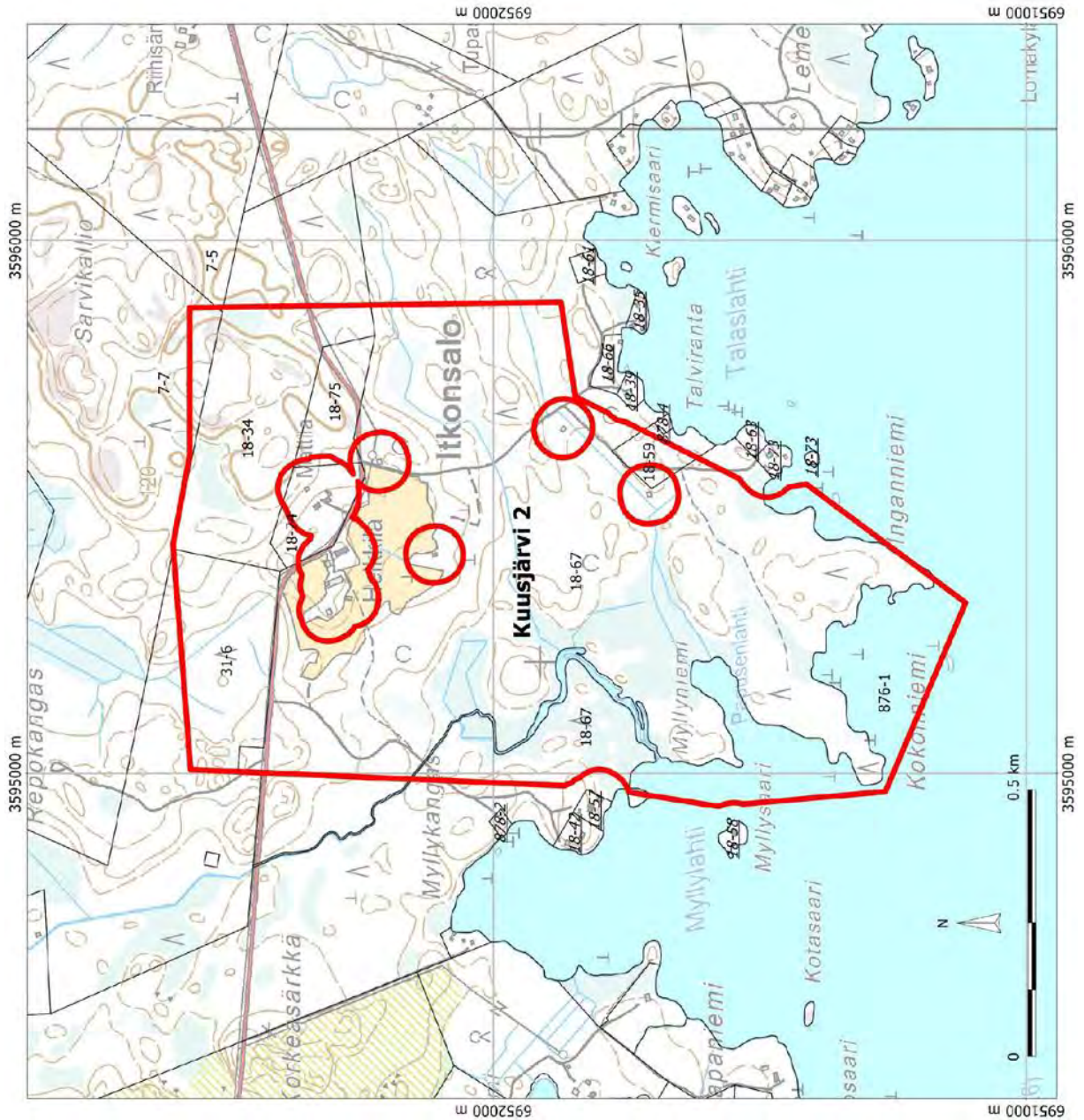






**FinnAust Mining Southern Oy  
Kuusjärvi 2**

| Merkkienselitte |                          |
|-----------------|--------------------------|
|                 | Hakemusalue              |
|                 | Kiinteistörajat          |
|                 | Kiinteistö loppualueella |
|                 | Naapurikiinteistö        |



Pohjois-Karjalan Maakunta  
Outokummun kunta  
Karttiedet: 22RIA2 / UN5244R

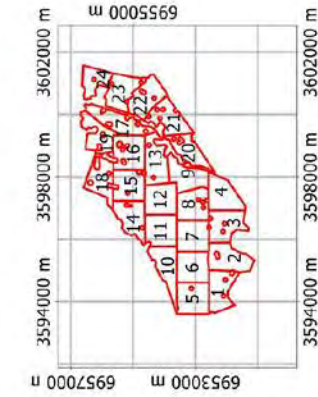
**geopool**  
Finland Zone 3  
Scale: A4 1:10000  
Printed at: 22.10.2012  
Ab Scandian GeoPool Ltd  
Mathias Forss  
*Mathias Forss*





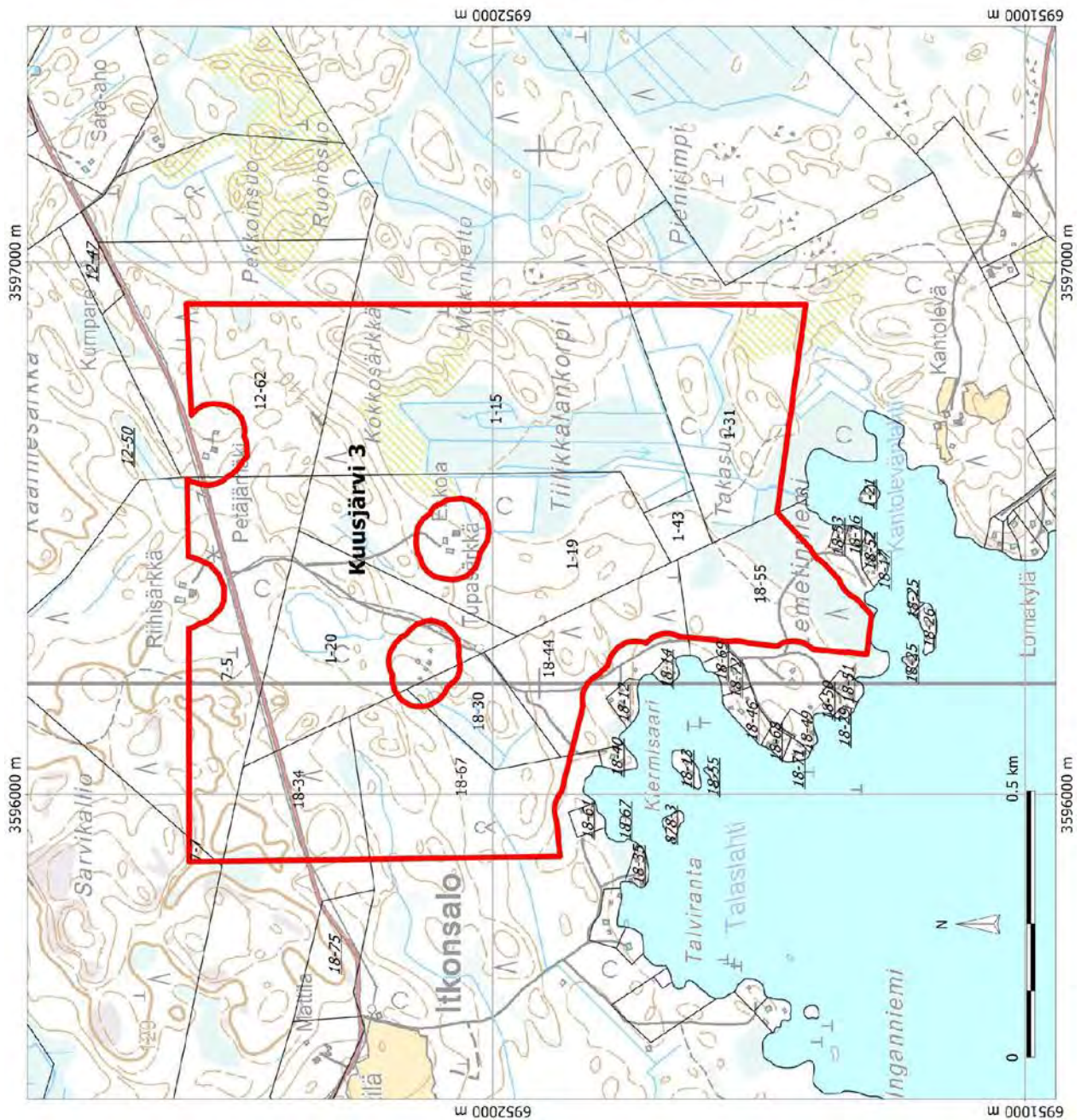
**FinnAust Mining Southern Oy  
Kuusjärvi 3**

| Merkitseminen |                         |
|---------------|-------------------------|
|               | Hakemusalue             |
|               | Kiinteistörajat         |
|               | Kiinteistö lupaalueella |
|               | Naapurikiinteistö       |



Pohjois-Karjalien Maakunta  
Oulokunnan kunta  
Karttiedet: 22R1A2 / UN5244R  
ja UN5422

**geopool**  
Finland Zone 3  
Scale: A4 1:10000  
Printed at: 22.10.2012  
Ab Scandiavian GeoPool Ltd  
Mathias Forss  
*Mathias Forss*

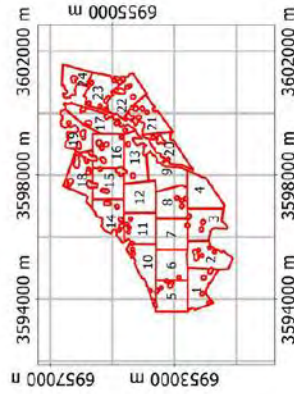
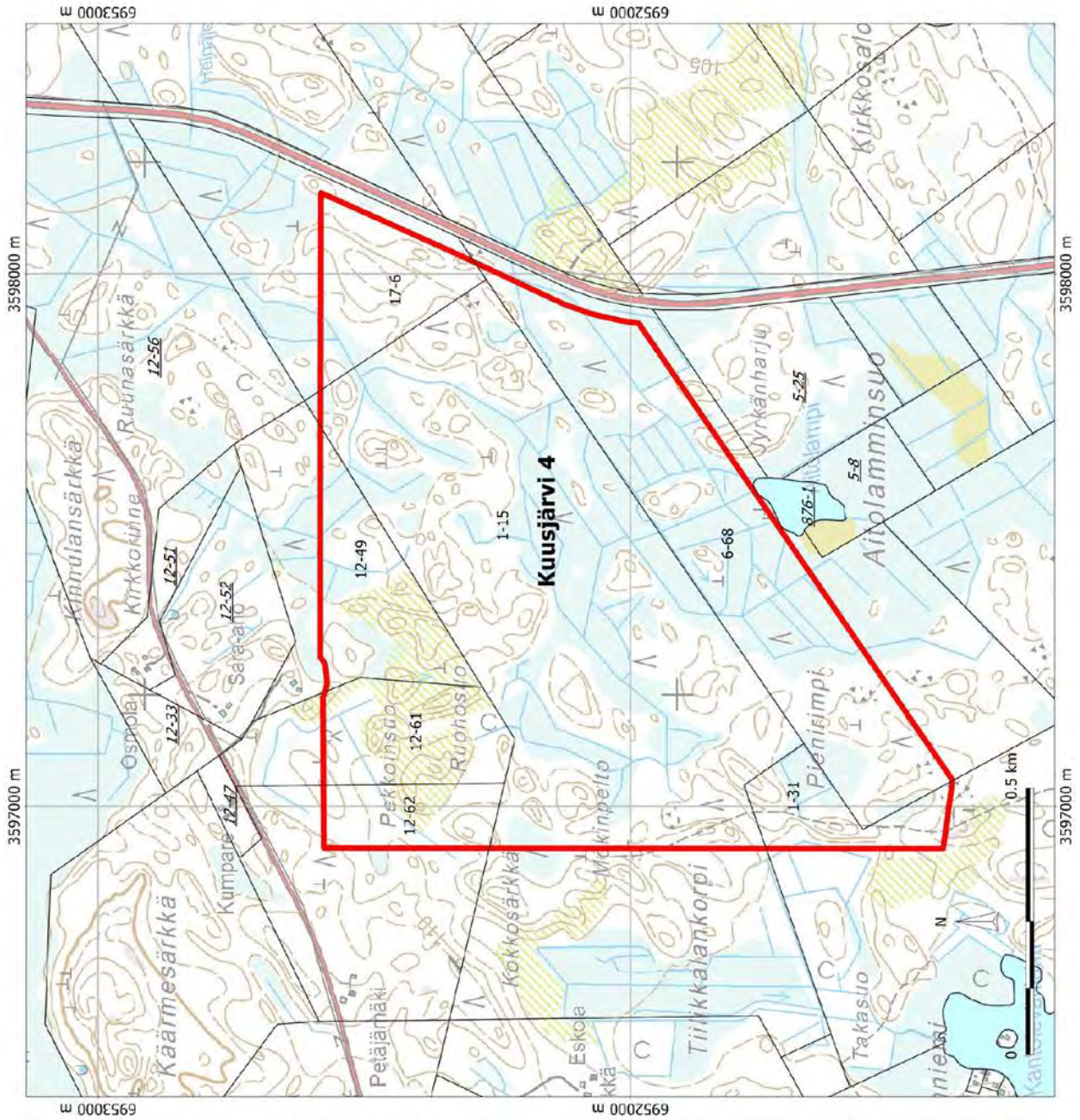






**FinnAust Mining Southern Oy  
Kuusjärvi 4**

| Merkitseminen |                         |
|---------------|-------------------------|
|               | Hakemusalue             |
|               | Kiinteistörajat         |
|               | Kiinteistö lupaluokalla |
|               | Naapurikiinteistö       |



Pohjois-Karjalan Maakunta  
Outokummun Kunta  
Karttelidat: 22R1A2 / UN5422

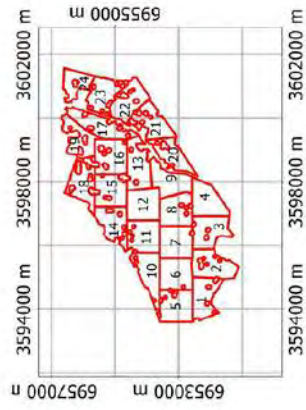
**geopool**  
Finland Zone 3  
Scale: A4 1:10000  
Printed at: 22.10.2012  
Ab Scandinavian GeoPool Ltd  
Mathias Forss  
*Mathias Forss*





**FinnAust Mining Southern Oy  
Kuusjärvi 5**

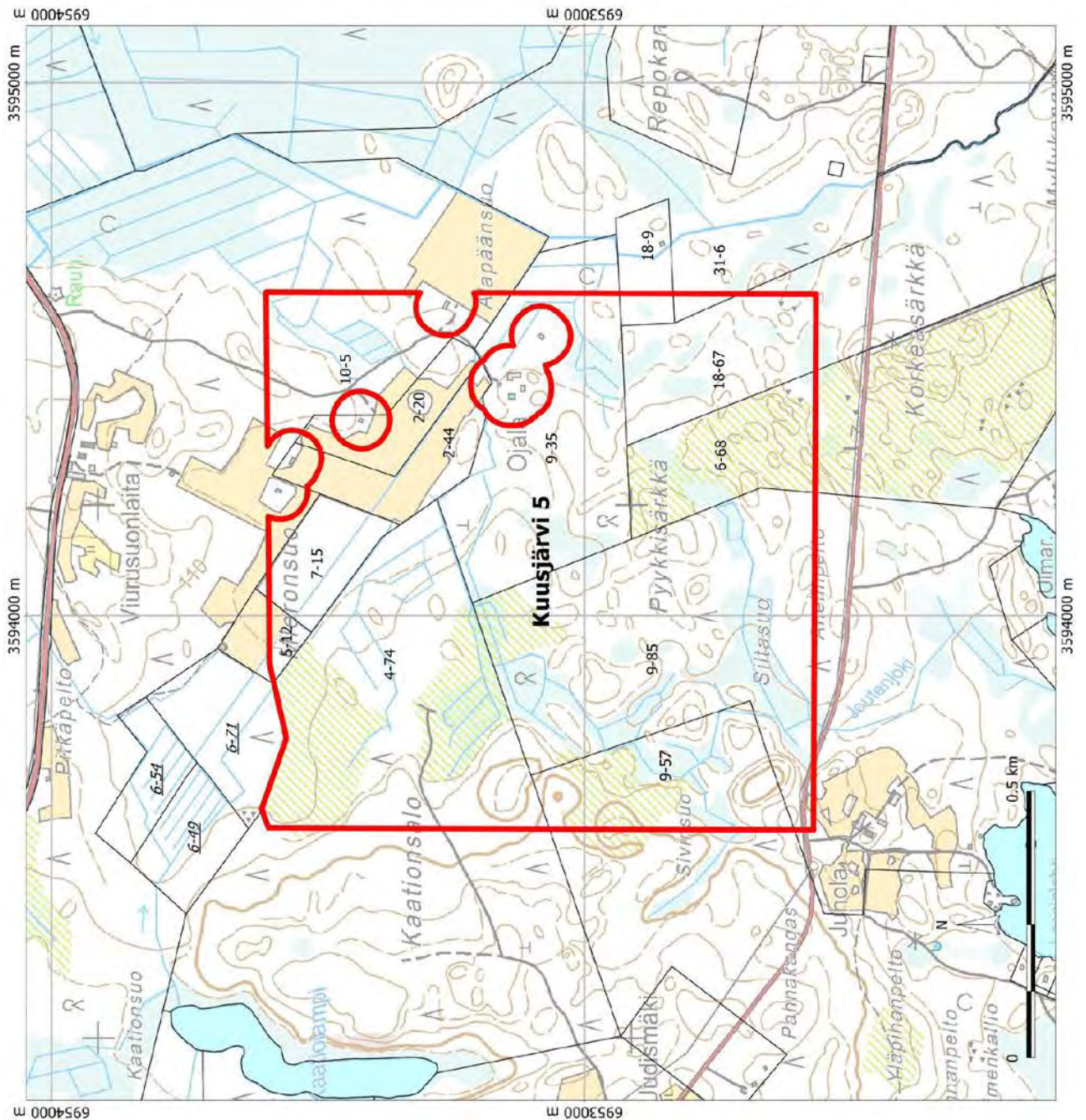
| Merkitseminen |                          |
|---------------|--------------------------|
|               | Hakemusalue              |
|               | Kiinteistöraja           |
|               | Kiinteistö lupaaalueella |
|               | Naapurikiinteistö        |



Pohjois-Karjalan Maakunta  
Outokummun kunta  
Karttiedet: 22R1A2 / UN5244R



Finland Zone 3  
Scale: A4 1:10000  
Printed at: 22.10.2012  
Ab Scandinavian GeoPool Ltd  
Mathias Forss

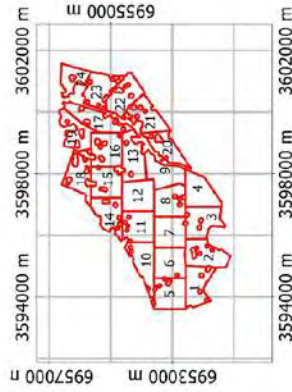
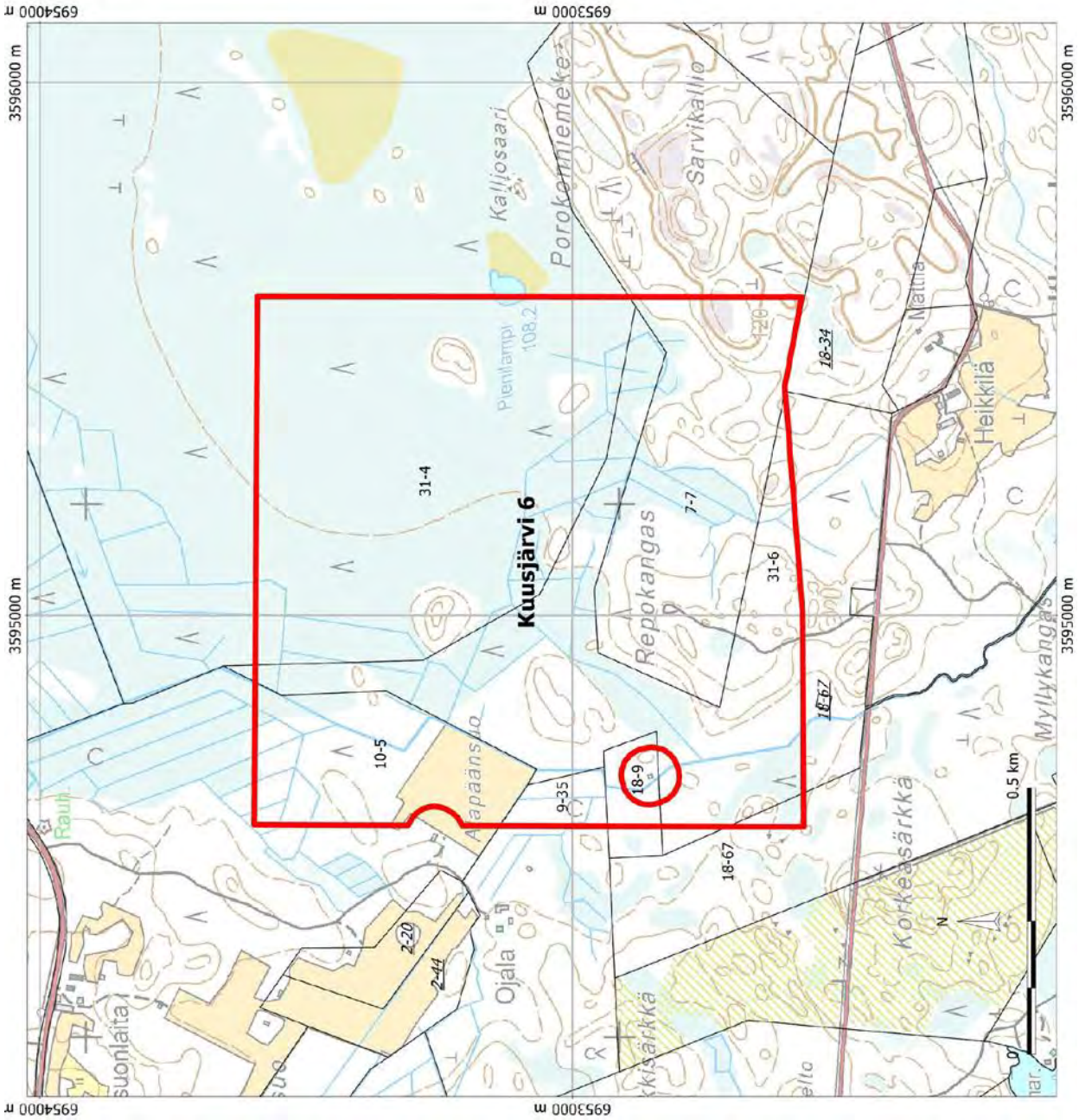






**FinnAust Mining Southern Oy  
Kuusjärvi 6**

| Merkkien selite |                           |
|-----------------|---------------------------|
|                 | Hakemusalue               |
|                 | Kiinteistöraja            |
| text            | Kiinteistö lupaa alueella |
| text            | Naapurikiinteistö         |



Pohjois-Karjalan Maakunta  
Outokummun kunta  
Karttiedet: 22R1A2 / UNS244R



Finland Zone 3  
Scale: A4 1:10000  
Printed at: 22.10.2012  
Ab Scandiavian GeoPool Ltd  
Mathias Forss

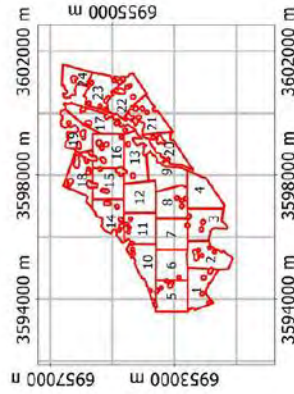
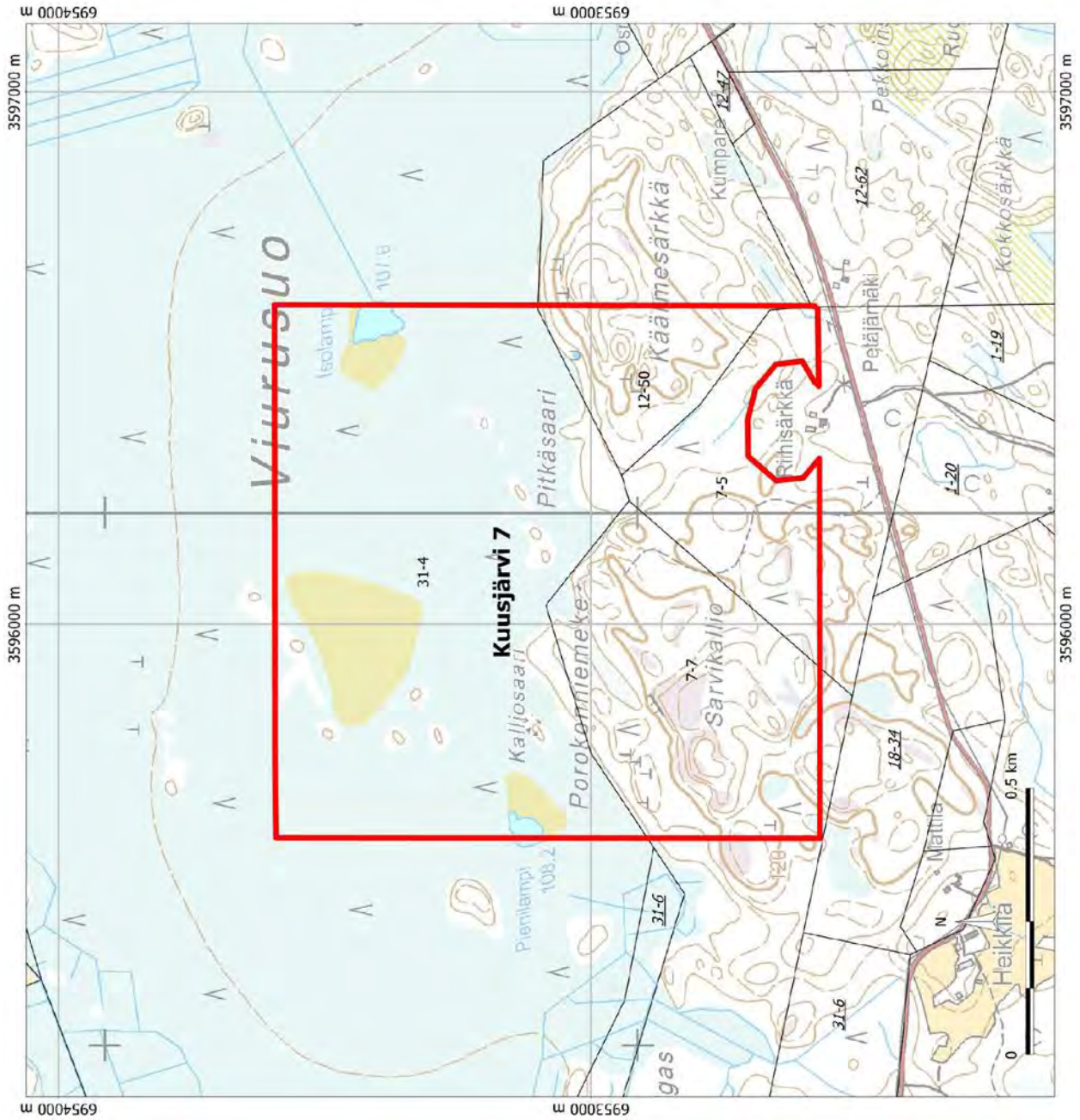
*Mathias Forss*





**FinnAust Mining Southern Oy  
Kuusjärvi 7**

| Merkkienselitte |                        |
|-----------------|------------------------|
|                 | Hakemusalue            |
|                 | Kiinteistörajat        |
|                 | Kiinteistö lupalueella |
|                 | Naapurikiinteistö      |



Pohjois-Karjalan Maakunta  
Outokummun kunta  
Karttiedet: 22R1A2 / UN5244R  
ja UN5422L

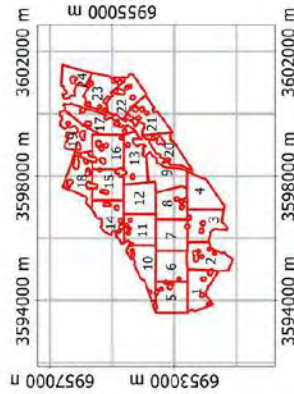
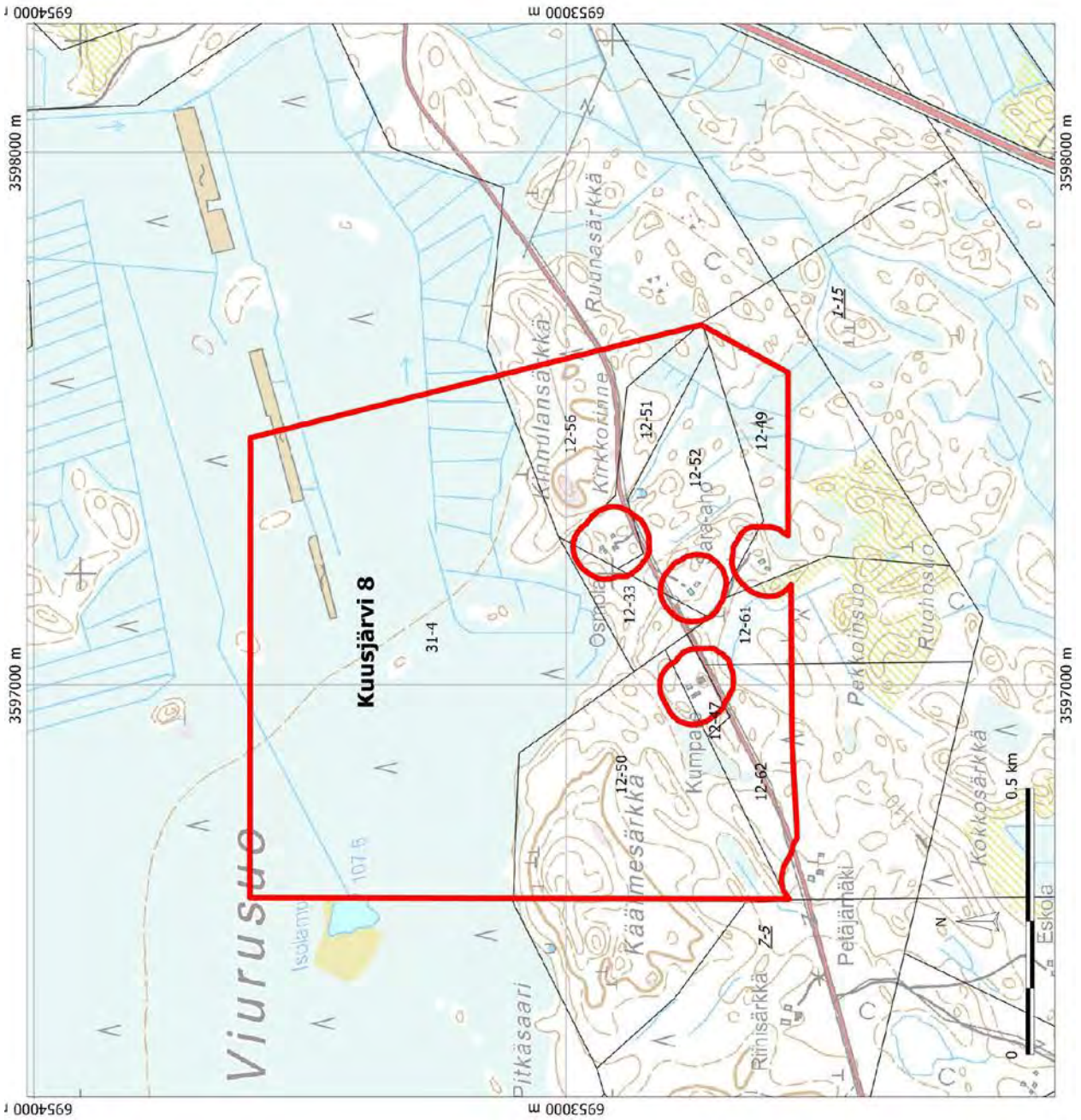
**geopool**  
Finland Zone 3  
Scale: A4 1:10000  
Printed at: 25.10.2012  
Ab Scandinavian GeoPool Ltd  
Mathias Forss  
*Mathias Forss*





**FinnAust Mining Southern Oy  
Kuusjärvi 8**

| Merkitseminen |                         |
|---------------|-------------------------|
|               | Hakemusalue             |
|               | Kiinteistörajat         |
|               | Kiinteistö lupaluokilla |
|               | Naapurikiinteistö       |



Pohjois-Karjalan Maakunta  
Outokummun kunta  
Karttiedet: 22R1A2 / UN5422L

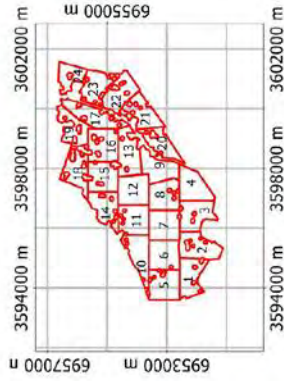
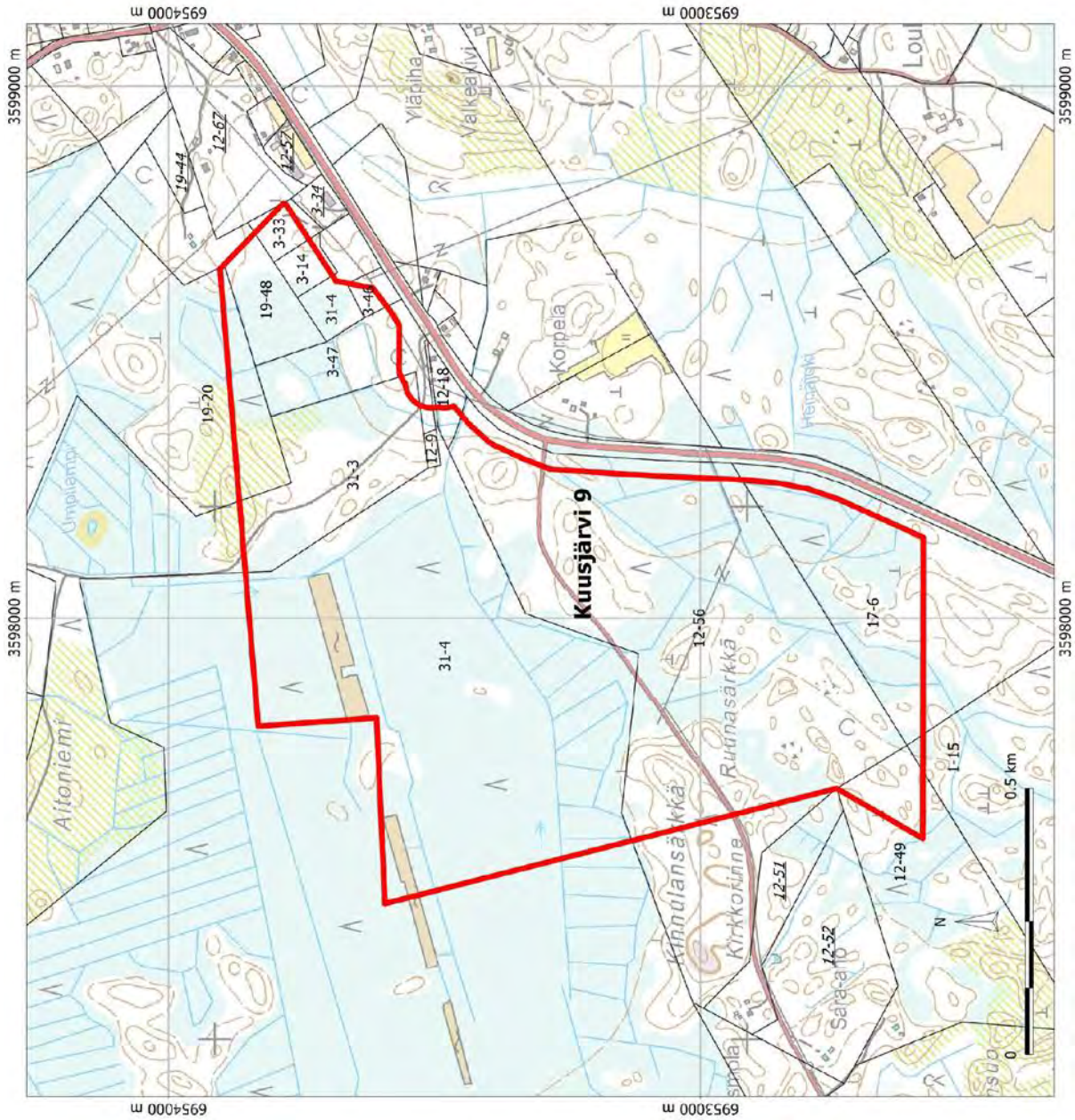
**geopool**  
Finland Zone 3  
Scale: A4 1:10000  
Printed at: 22.10.2012  
Ab Scandiavian GeoPool Ltd  
Mathias Fors





**FinnAust Mining Southern Oy  
Kuusjärvi 9**

| Merkitseminen |                          |
|---------------|--------------------------|
|               | Hakemusalue              |
|               | Kiinteistöraja           |
|               | Kiinteistö loppualueella |
|               | Naapurikiinteistö        |



Pohjois-Karjalan Maakunta  
Outokummun kunta  
Karttiedet: 22R1A2 / UNS422L

**geopool**  
Finland Zone 3  
Scale: A4 1:10000  
Printed at: 23.10.2012  
Ab Scandinavian GeoPool Ltd  
Mathias Fors  
*Mathias Fors*



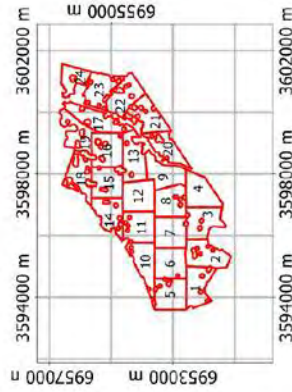
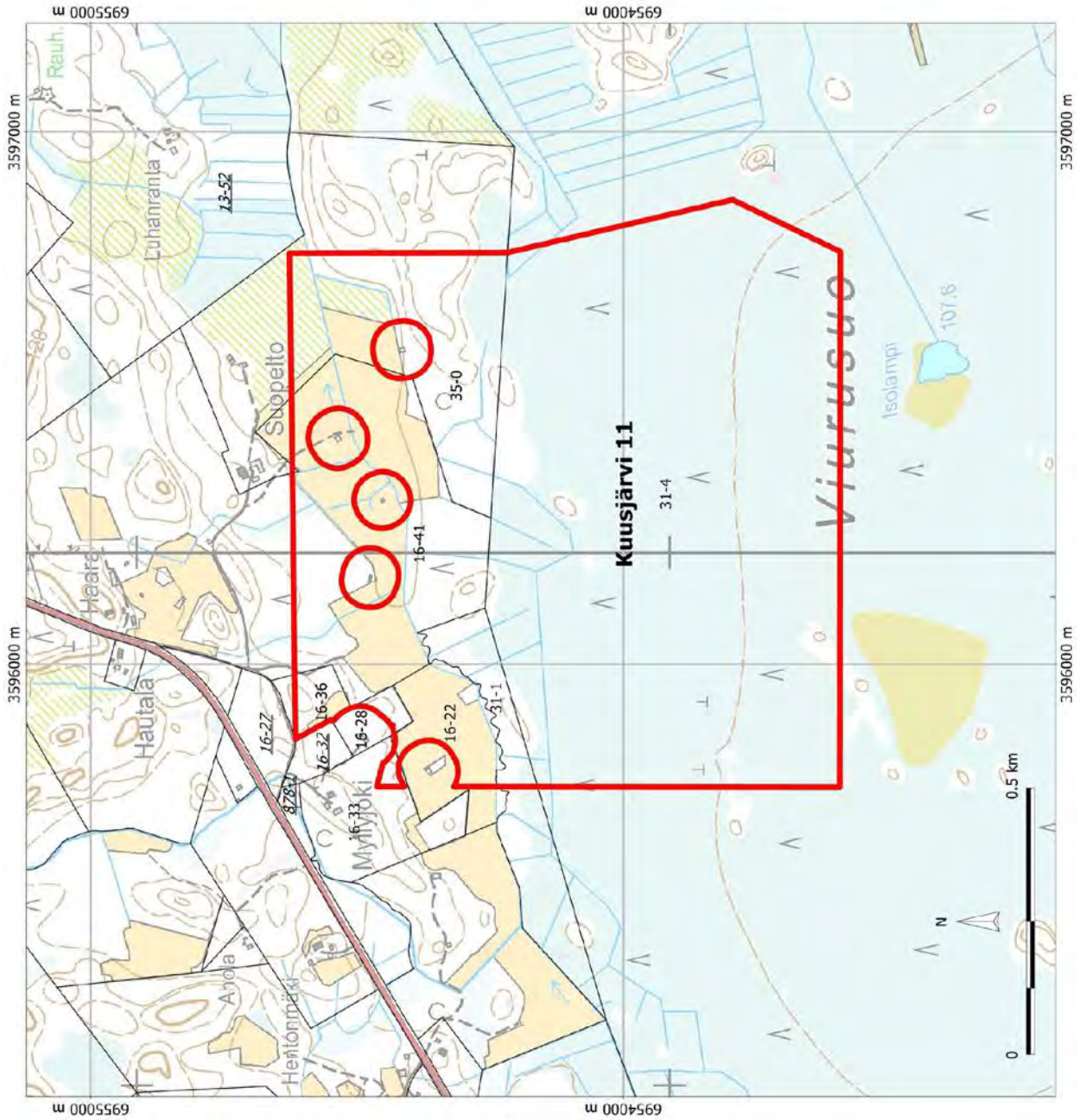






**FinnAust Mining Southern Oy  
Kuusjärvi 11**

| Merkkien selite |                         |
|-----------------|-------------------------|
|                 | Hakemusalue             |
|                 | Kiinteistörajat         |
|                 | Kiinteistö lupaluokalla |
|                 | Naapurikiinteistö       |



Pohjois-Karjalan Maakunta  
Outokummun kunta  
Karttiedet: 22RIA2 / UNS422L  
ja UNS244R

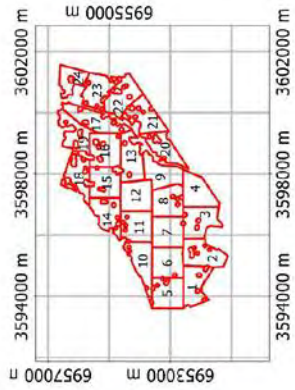
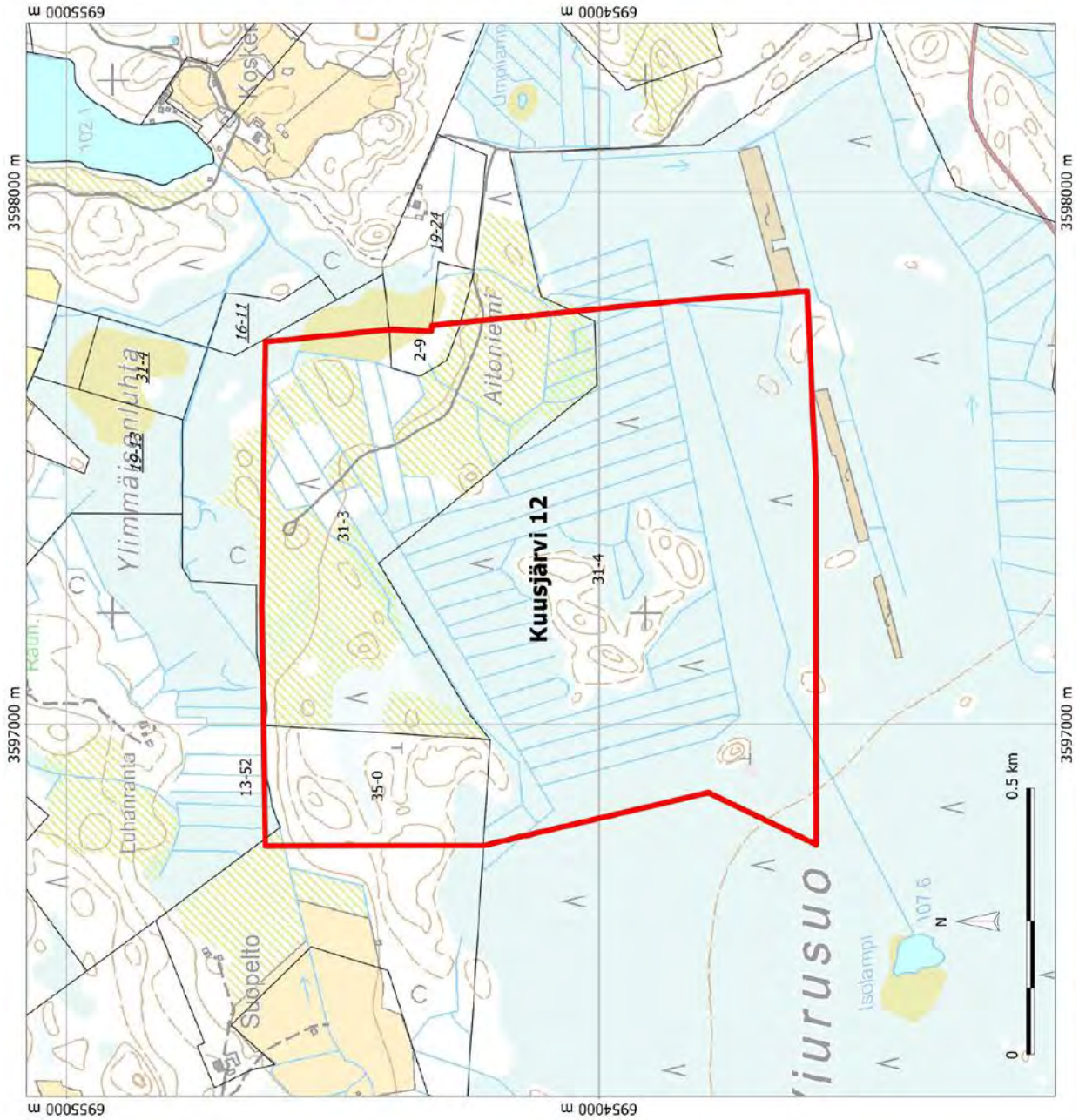
**geopool**  
Finland Zone 3  
Scale: A4 1:10000  
Printed at: 25.10.2012  
Ab Scandiavian GeoPool Ltd  
Mathias Fors





**FinnAust Mining Southern Oy  
Kuusjärvi 12**

| Merkkien selite |                          |
|-----------------|--------------------------|
|                 | Hakemusalue              |
|                 | Kiinteistöraja           |
| text            | Kiinteistö lupaaalueella |
| text            | Naapurikiinteistö        |



Pohjois-Karjalan Maakunta  
Outokummun kunta  
Karttalehdet: 22R1A2 / UNS422L

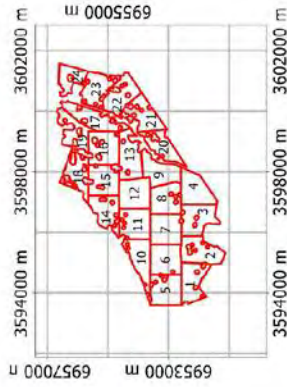
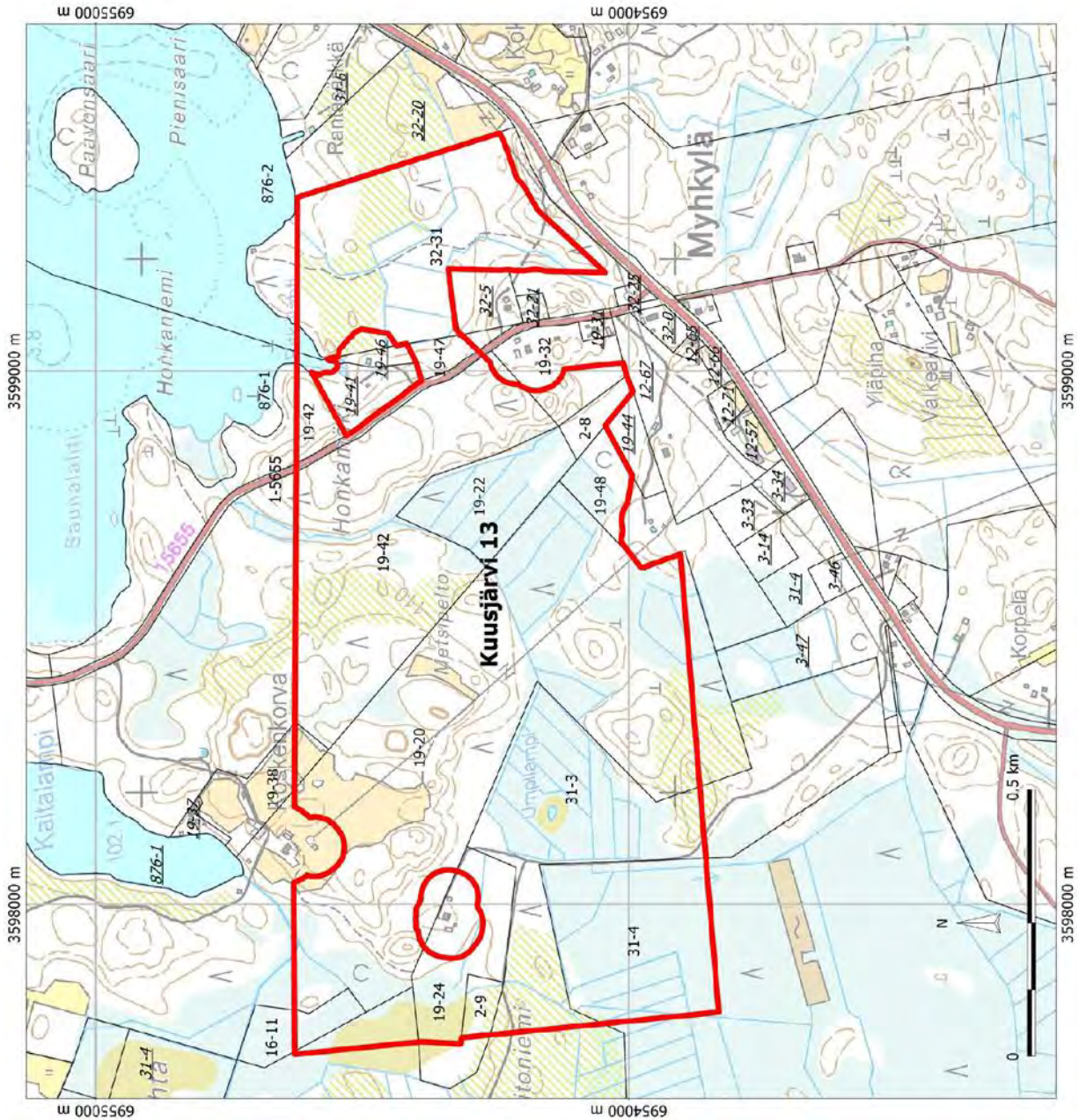
**geopool**  
Finland Zone 3  
Scale: A4 1:10000  
Printed at: 25.10.2012  
Ab Scandian GeoPool Ltd  
Mathias Forss  
*Mathias Forss*





**FinnAust Mining Southern Oy  
Kuusjärvi 13**

| Merkitseminen |                          |
|---------------|--------------------------|
|               | Hakemusalue              |
|               | Kiinteistöraja           |
|               | Kiinteistö loppualueella |
|               | Naapurikiinteistö        |



Pohjois-Karjalan Maakunta  
Outokummun kunta  
Karttiedet: 22R1A2 / UNS422L

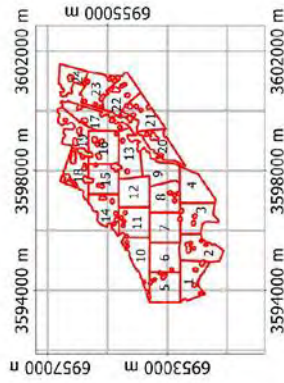
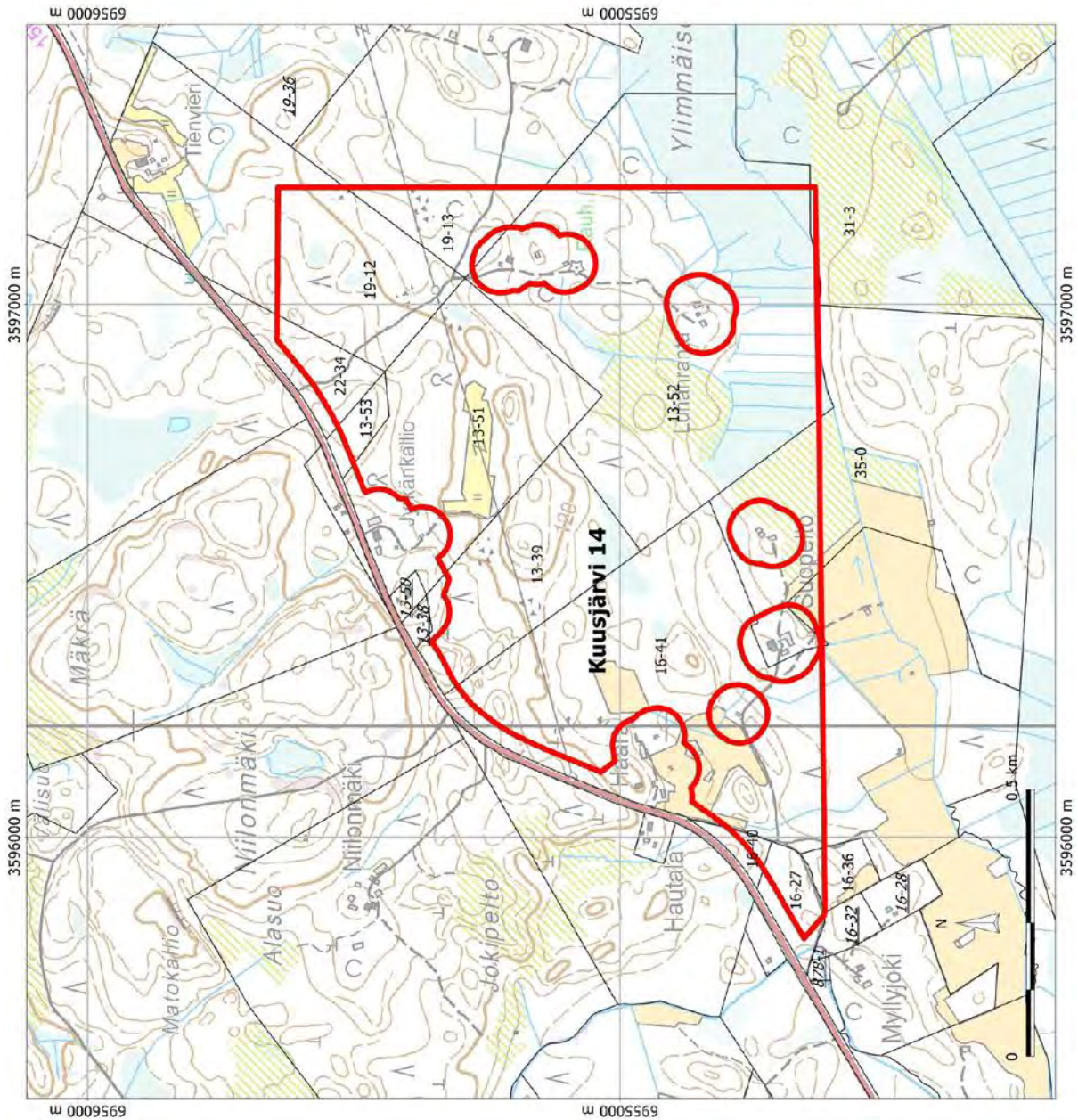
**geopool**  
Finland Zone 3  
Scale: A4 1:10000  
Printed at: 25.10.2012  
Ab Scandianvian GeoPool Ltd  
Mathias Fors  
*Mathias Fors*





**FinnAust Mining Southern Oy  
Kuusjärvi 14**

| Merkkienselitte |                          |
|-----------------|--------------------------|
|                 | Hakemusalue              |
|                 | Kiinteistörajat          |
|                 | Kiinteistö loppualueella |
|                 | Naapurikiinteistö        |



Pohjois-Karjalan Maakunta  
Outokummun kunta  
Karttiedet: 22R1A2 / UNS42L  
ja UNS244R

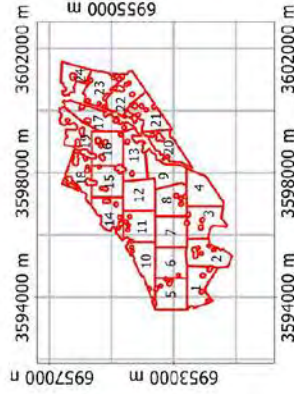
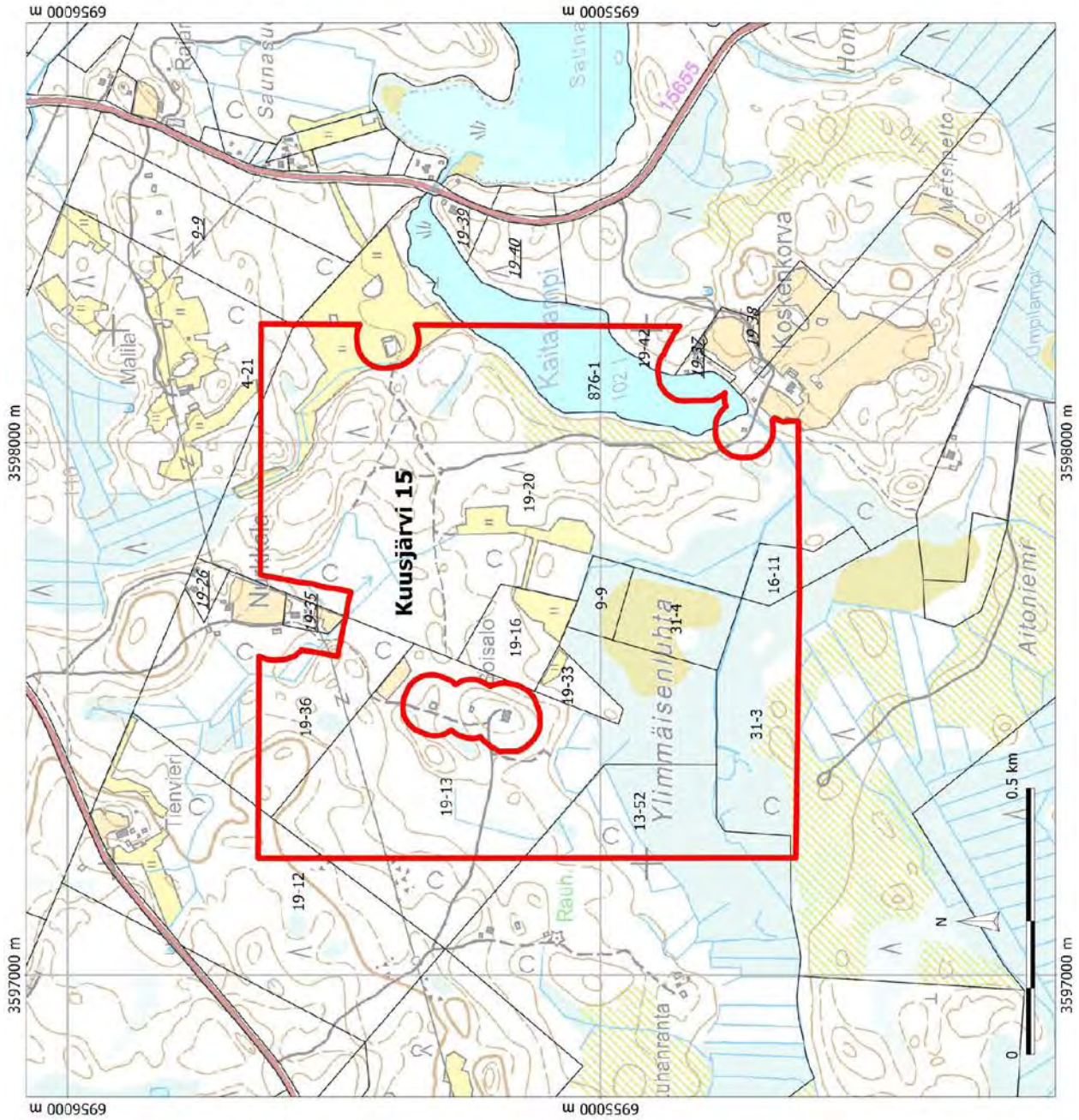
**geopool**  
Finland Zone 3  
Scale: A4 1:10000  
Printed at: 24.10.2012  
Ab Scandiavian GeoPool Ltd  
Mathias Fors  
*Mathias Fors*





**FinnAust Mining Southern Oy  
Kuusjärvi 15**

| Merkkienselitte |                          |
|-----------------|--------------------------|
|                 | Hakemusalue              |
|                 | Kiinteistöraja           |
|                 | Kiinteistö lupaaalueella |
|                 | Naapurikiinteistö        |



Pohjois-Karjalan Maakunta  
Outokummun kunta  
Karttiedet: 22R1A2 / UN5244R

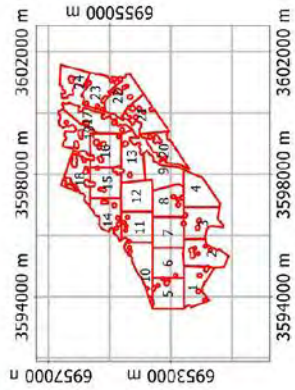
**geopool**  
Finland Zone 3  
Scale: A4 1:10000  
Printed at: 24.10.2012  
Ab Scandivian GeoPool Ltd  
Mathias Fors  
*Mathias Fors*





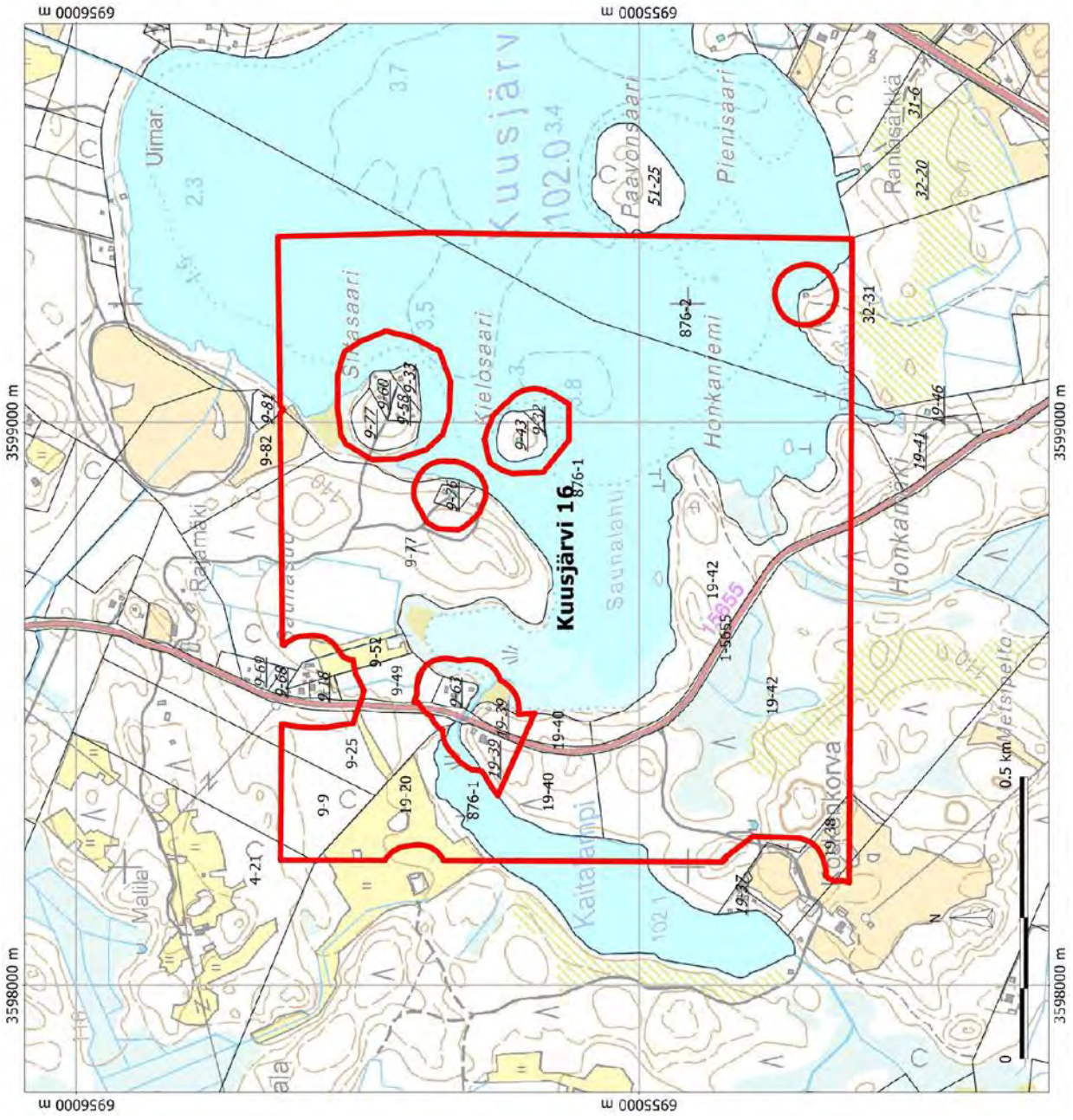
**FinnAust Mining Southern Oy  
Kuusjärvi 16**

| Merkkien selite |                         |
|-----------------|-------------------------|
|                 | Hakemusalue             |
|                 | Kiinteistöbräja         |
|                 | Kiinteistö lupaalueella |
|                 | Naapurikiinteistö       |

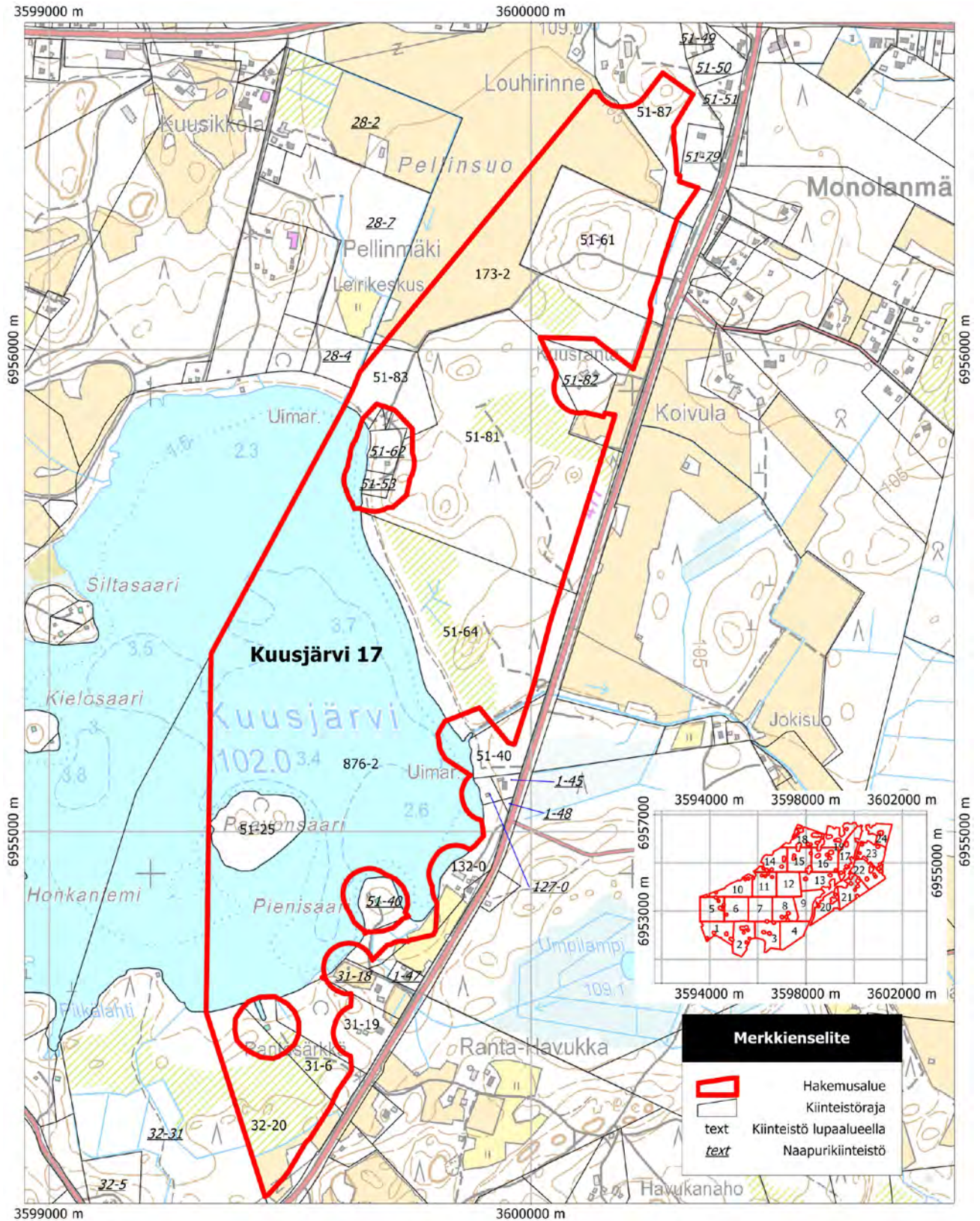


Pohjois-Karjalan Maakunta  
Outokummun kunta  
Karttiedet: 22R1A2 / UNS422L

**geopool**  
Finland Zone 3  
Scale: A4 1:9400  
Printed at: 25.10.2012  
Ab Scandivian GeoPool Ltd  
Mathias Forss  
*Mathias Forss*







**FinnAust Mining Southern Oy**  
**Kuusjärvi 17**

Pohjois-Karjalan Maakunta  
 Outokummun kunta  
 Kartlehdet: 22R1A2 / UN5422L



0 0.5 km

Finland Zone 3  
 Scale: A4 1:10000  
 Printed at: 24.10.2012  
 Ab Scandiavian GeoPool Ltd  
 Mathias Fors  
 geopool





**FinnAust Mining Southern Oy  
Kuusjärvi 18**

| Merkitseminen |                          |
|---------------|--------------------------|
|               | Hakemusalue              |
|               | Kiinteistöraja           |
|               | Kiinteistö lupa-alueella |
|               | Naapurikiinteistö        |

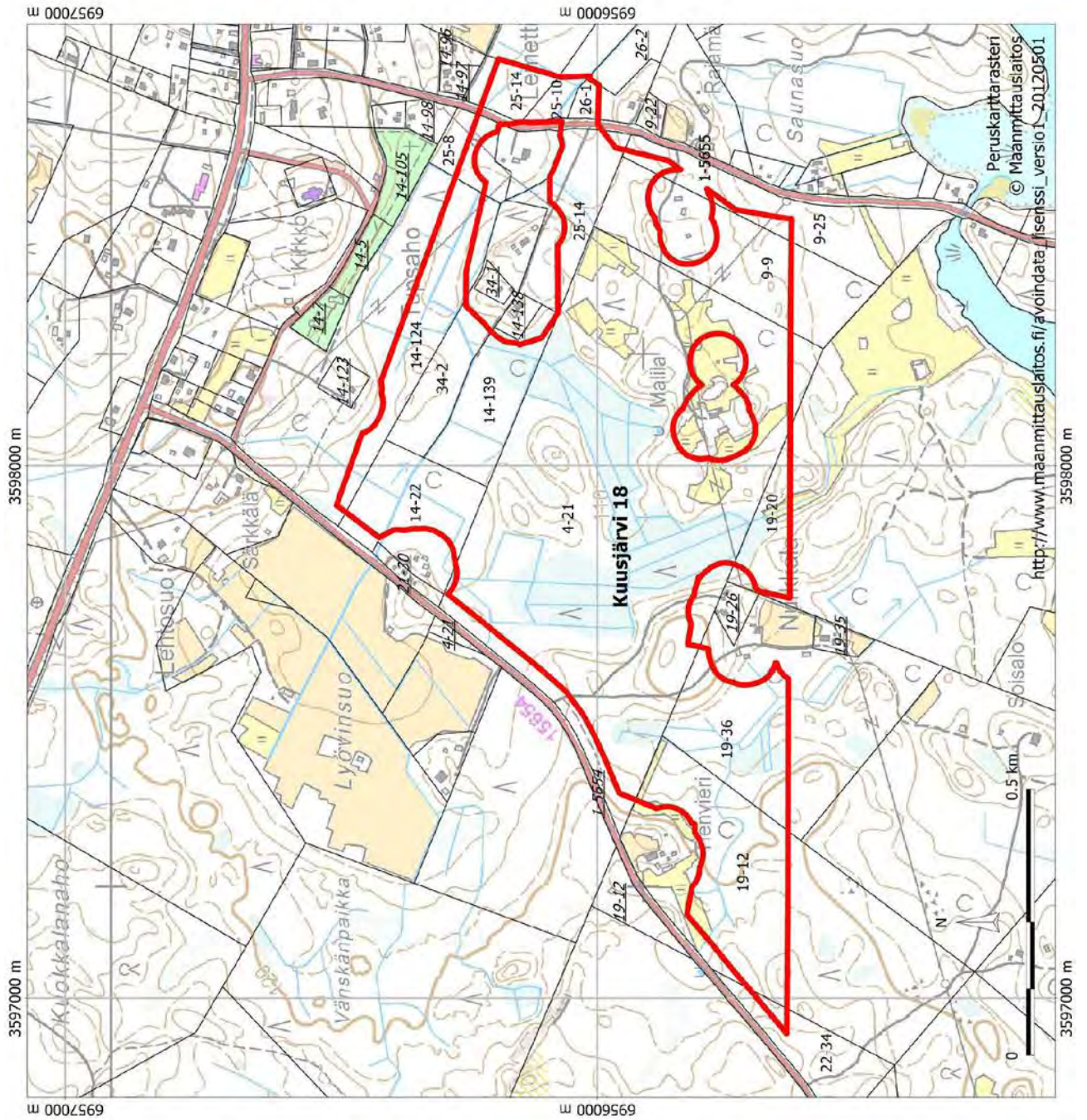


Pohjois-Karjalan Maakunta  
Outokummun kunta  
Karttalehdet: 22RIA2 / UN5422L



Finland Zone 3  
Scale: A4 1:10000  
Printed at: 2012-11-29  
Ab Scandiatian GeoPool Ltd  
Mathias Fors

*Mathias Fors*

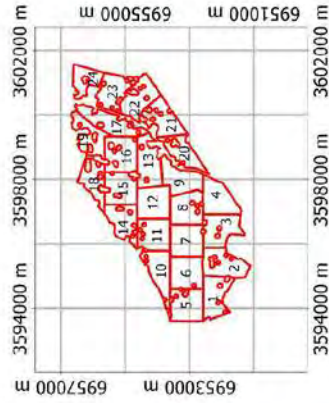






**FinnAust Mining Southern Oy  
Kuusjärvi 19**

| Merkitseminen |                          |
|---------------|--------------------------|
|               | Hakemusalue              |
|               | Kiinteistöraja           |
|               | Kiinteistö loppualueella |
|               | Naapurikiinteistö        |

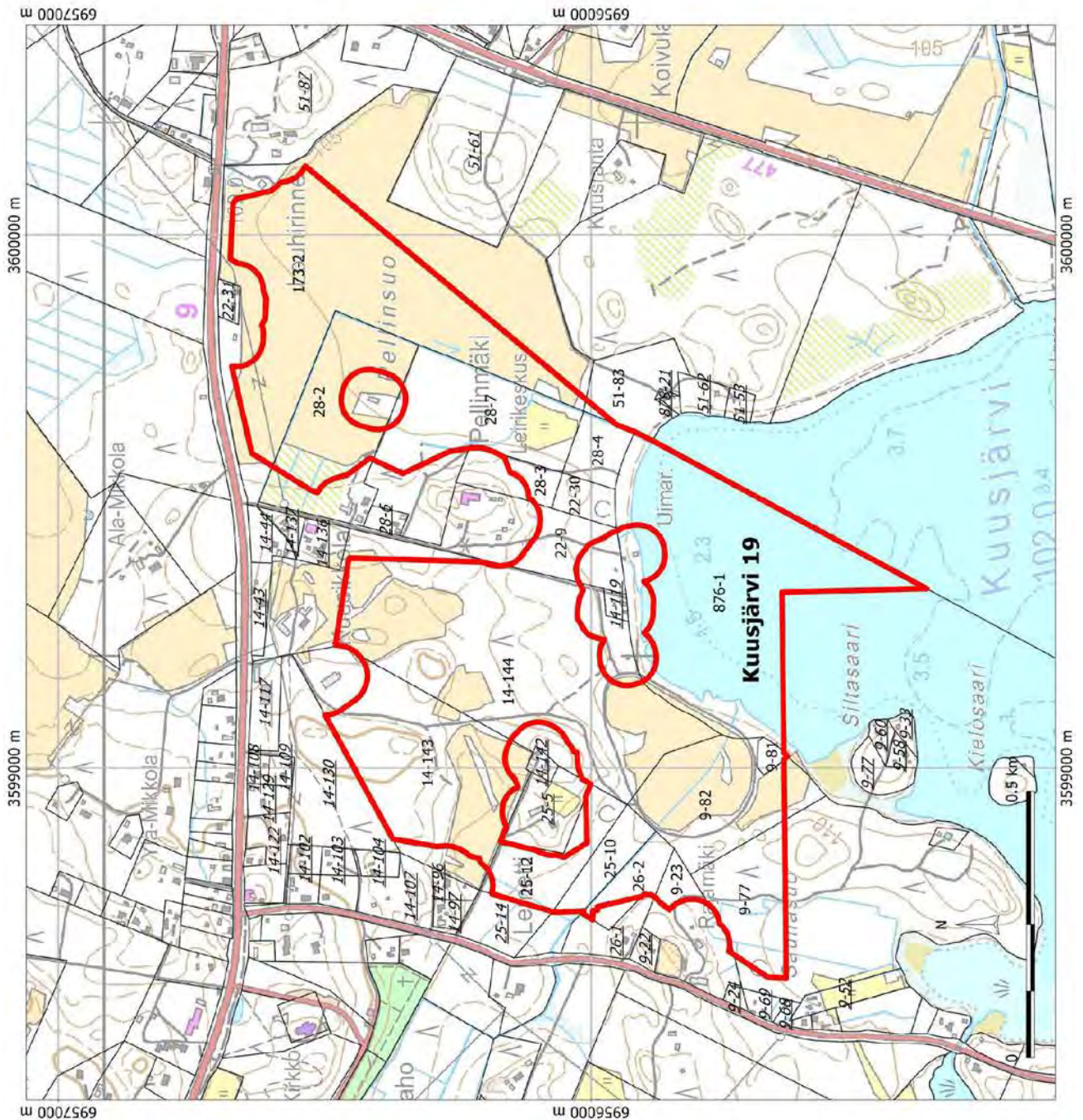


Pohjois-Karjalan Maakunta  
Outokummun kunta  
Karttalehdet: 22R1A2 / UN5422L



Finland Zone 3  
Scale: A4 1:10000  
Printed at: 2013-02-13  
Ab Scandlavian GeoPool Ltd  
Mathias Forss

*Mathias Forss*





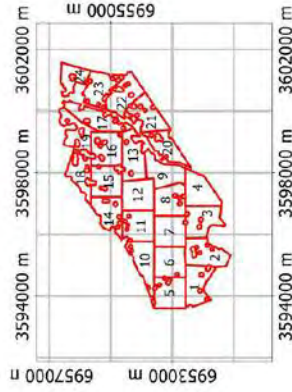
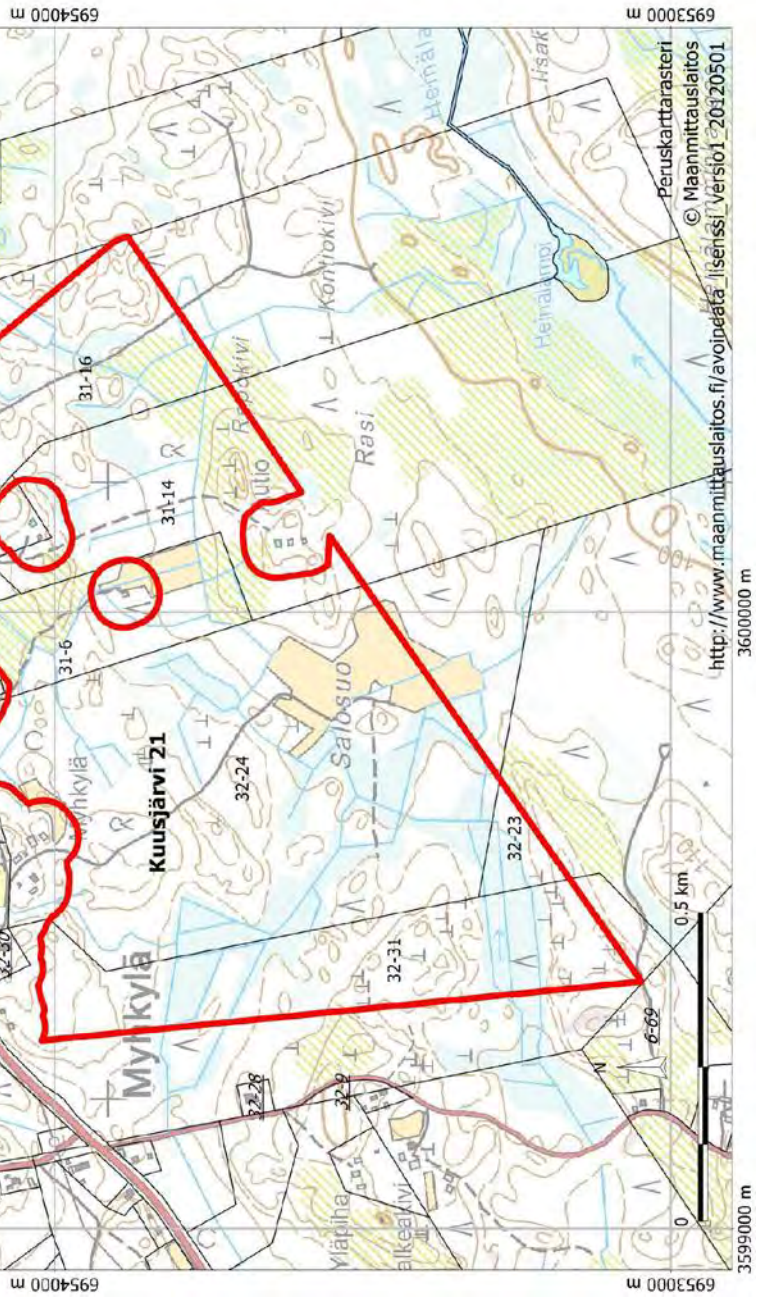






**FinnAust Mining Southern Oy  
Kuusjärvi 21**

| Merkkienselitte |                          |
|-----------------|--------------------------|
|                 | Hakemusalue              |
|                 | Kiinteistöraja           |
| text            | Kiinteistö lupa-alueella |
| text            | Naapurikiinteistö        |



Pohjois-Karjalan Maakunta  
Outokummun kunta  
Karttalehdet: 22R1A2 / UN5422L

**geopool**  
Finland Zone 3  
Scale: A4 1:10000  
Printed at: 2012-11-29  
Ab Scandivian GeoPool Ltd  
Mathias Forss  
*Mathias Forss*



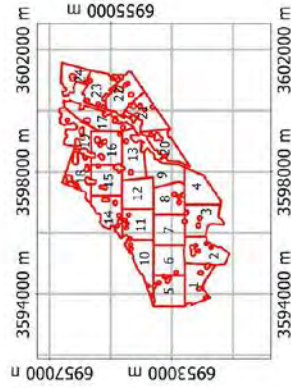
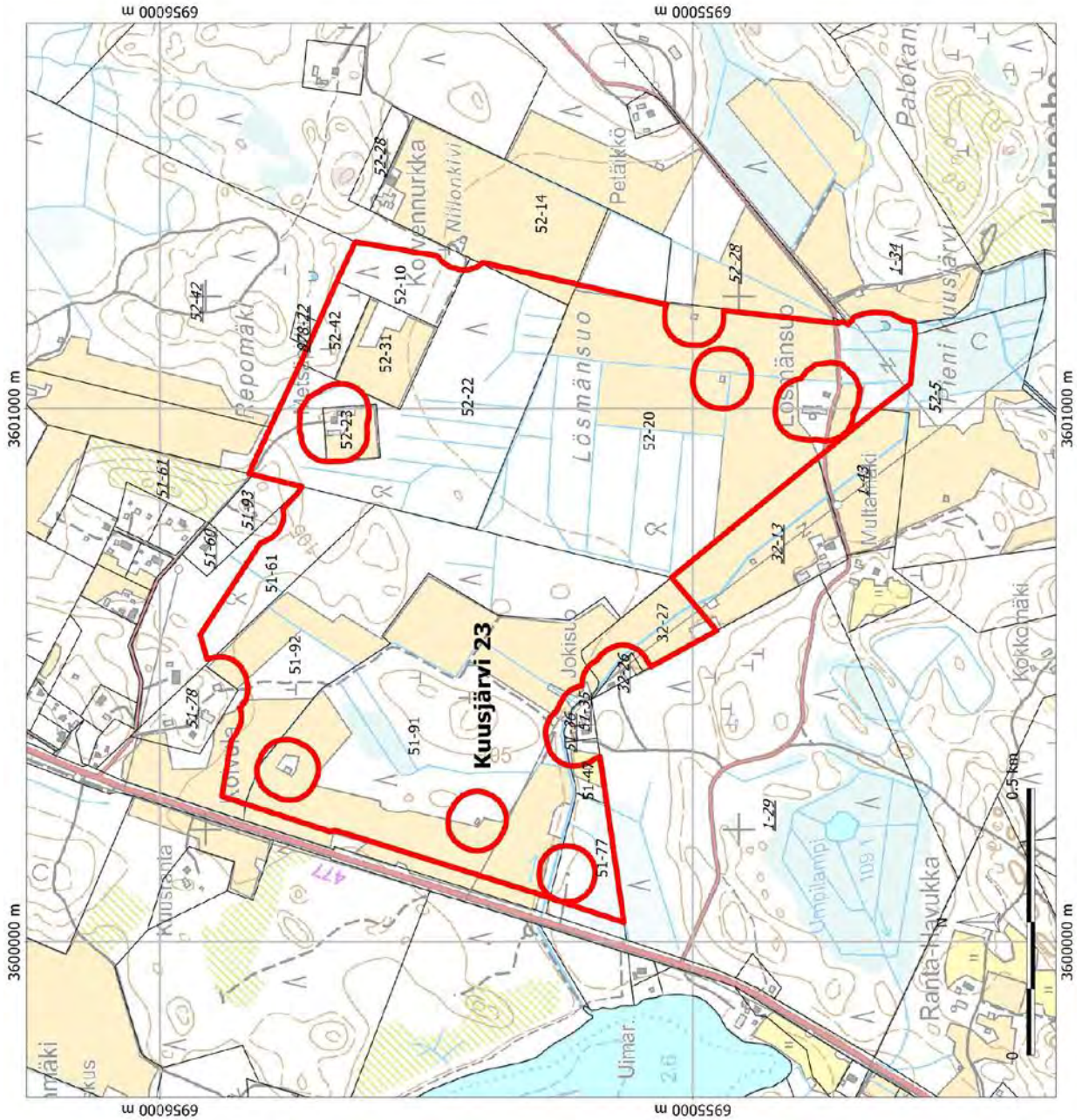






**FinnAust Mining Southern Oy  
Kuusjärvi 23**

| Merkitkieselitte |                          |
|------------------|--------------------------|
|                  | Hakemusalue              |
|                  | Kiinteistörajaja         |
| text             | Kiinteistö lupaaalueella |
| text             | Naapurikiinteistö        |



Pohjois-Karjalan Maakunta  
Outokummun kunta  
Karttalehdet: 22RIA2 / UNS422L

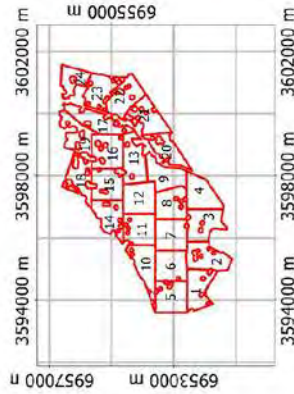
**geopool**  
Finland Zone 3  
Scale: A4 1:10000  
Printed at: 25.10.2012  
Ab Scandlavian GeoPool Ltd  
Mathias Forss  
*Mathias Forss*





**FinnAust Mining Southern Oy  
Kuusjärvi 24**

| Merkkienselitte |                       |
|-----------------|-----------------------|
|                 | Hakemusalue           |
|                 | Kiinteistörajat       |
|                 | Kiinteistö lupaluella |
|                 | Naapurikiinteistö     |



Pohjois-Karjalan Maakunta  
Outokummun kunta  
Karttiedet: 22R1A2 / UN5422L

**geopool**  
Finland Zone 3  
Scale: A4 1:10000  
Printed at: 25.10.2012  
Ab Scandilavian GeoPool Ltd  
Mathias Fors

