

FinnAust Mining Southern Oy
c/o FinnAust Mining Management
PL 147
00121 HELSINKI

VALTAUSOIKEUTTA KOSKEVA PÄÄTÖS

Nimi Sola N7

Hakija FinnAust Mining Southern Oy
HELSINKI

Yhteystiedot:
FinnAust Mining Management
PL 147
00121 HELSINKI

Lisätietoja antaa:
Urpo Kuronen, puh. 040 483 8510

Hakemuksen peruste

Kaivoslain (503/1965) 12 §:n mukaista malminetsintää valtausalueella voidaan suorittaa valtausoikeuden nojalla.

Valtausoikeutta on haettu viideksi (5) vuodeksi.

Vireilletulo

Asia on tullut vireille 11.2.2011 työ- ja elinkeinoministeriöön jätetyllä hakemuksella. Kaivoslaki (503/1965) on kumottu 1.7.2011 voimaan tulleella kaivoslailla (621/2011), jonka mukaan kumotun kaivoslain nojalla työ- ja elinkeinoministeriössä vireillä olleet asiat siirtyivät kaivosviranomaisena toimivaan Turvallisuus- ja kemikaalivirastoon (Tukes). Ennen 1.7.2011 vireille tulleet hakemukset ratkaistaan kaivoslain (503/1965) mukaisesti ottaen huomioon uuden kaivoslain (621/2011) siirtymäsäännökset.

Hakemuksen on jättänyt Magnus Minerals Oy, mutta se on siirretty FinnAust Mining Southern Oy:lle 20.6.2011. Samalla hakemuksella on haettu valtausoikeutta alueille Sola N1-N10, Sola SE1-SE2 ja Sola S1-S2. Kaivosviranomaisen on jakanut alkuperäisen hakemuksen seuraavasti: Sola N1-N6 KaivNro 9164, Sola N7 KaivNro 9252, Sola N8-N9 KaivNro 9253, Sola N10 KaivNro 9254, Sola S1-S2 KaivNro 9255 (ratkaistu 23.5.2013) ja Sola SE1-SE2 KaivNro 9364. Nämä hakemukset ratkaistaan samanaikaisesti (paitsi aiemmin ratkaistu KaivNro 9255).

Hakemuksesta on pyydetty lisäselvityksiä 8.11.2011; 20.5.2013.

Hakemusta on täydennetty seuraavasti:

- 5.4.2011 esteettömyystodistus
- 26.5.2011 tila-, pinta-ala- ja maanomistajatiedot
- 29.6.2011 tila-, pinta-ala-, maanomistaja- ja rajanaapuritiedot
- 28.11.2011 tila-, pinta-ala-, maanomistaja- ja rajanaapuritiedot
- 14.6.2013 kartat (2 kpl), paikkatietoaineisto sähköisenä, yhteenveto tehdyistä tutkimuksista, päivitetty tutkimussuunnitelma, maanomistaja-, rajanaapuri-, tila- ja pinta-ala tiedot

Valtausalueet

Tämä päätös koskee seuraavia alueita:
Polvijärvi (607)

KaivNro 9252/1; valtausalueen nimi: Sola N7

Tilan RN:o	Tilan nimi	Kylä	ha
607-414-101-20	Ahoniemi II	Sotkuma	1,97
607-414-109-5	Ostoniitty	Sotkuma	0,41
607-414-12-26	Nurmikivi	Sotkuma	13,82
607-414-12-27	Ahola	Sotkuma	1,99
607-414-123-17	Päiväkumpu	Sotkuma	5,69
607-414-21-10	Ryysyranta	Sotkuma	0,61
607-414-213-6	Louhenjoki	Sotkuma	18,70
607-414-21-6	Lehtola	Sotkuma	2,08
607-414-23-48	Kupinsuo	Sotkuma	0,53
607-414-23-56	Kerttula	Sotkuma	1,02
607-414-31-9	Louhela	Sotkuma	0,84
607-414-381-0	Nurmela	Sotkuma	0,50
607-414-384-0	Suopelto	Sotkuma	1,58
607-414-397-1	Jokela I	Sotkuma	11,41
607-414-397-2	Koivula	Sotkuma	0,82
607-414-397-3	Tienvarsi	Sotkuma	0,54
607-414-397-4	Viinipuro	Sotkuma	0,45
607-414-397-5	Koivulehto	Sotkuma	0,35
607-414-60-41	Jokimäki	Sotkuma	2,56
607-414-62-19	Pitkälänmäki	Sotkuma	1,34
607-414-86-1	Kari	Sotkuma	6,53
607-414-876-5	Sotkuman osakaskunta	Sotkuma	1,64
607-414-88-23	Mäenharju	Sotkuma	6,66
		Yhteensä ha	82,04

Valtauskohtaiset kiinteistöjen rajat ilmenevät päätöksen liitteenä olevasta kartta-aineistosta.

Alueesta tarkemmin

Valtausalue sijaitsee Saarikoski-nimisen muinaisjäännösalueen läheisyydessä. Museovirasto on antanut lausunnon hakemuksesta.

Esteettömyystodistus

Hakemusasiakirjoissa on toimitettu todistus, jossa todetaan, että haetulla alueella ei ole kaivoslain (503/1965) 6 §:n mukaisia valtauksen esteitä.

Otaksuma kaivoskivennäisistä

Hakija otaksuu valtausalueella olevan seuraavia kaivoskivennäisiä: koboltti, kupari, nikkeli.

Otaksuman perustelut on esitetty liitteessä 1.

Tutkimusten arvioitu määrä ja laatu

Hakijan arvio tutkimusten määrästä ja laadusta on esitetty liitteessä 1.

Hakemuksesta tiedottaminen ja lausuntopyynnöt

Hakemuksesta on 15.7.2013 lähetetty ilmoitus maanomistajille asianosaisten kuulemista varten sekä lausuntopyynnöt alueen kunnalle, elinkeino-, liikenne- ja ympäristökeskukselle (ELY-keskus) ja tarvittaessa muussa lainsäädännössä mainituille tahoille.

Lisäksi hakemus on ollut nähtävillä 29.8.2013 saakka alueen kunnanvirastossa sekä Tukesin kirjaamossa. Lausunnot ja mielipiteet tuli toimittaa viimeistään 29.8.2013.

Hakemuksen vireillä olosta on ilmoitettu:
4.7.2013 Outokummun Seutu -sanomalehdessä
3.7.2013 Virallisessa lehdessä

Lausunnot ja mielipiteet sekä hakijan vastine

Hakemuksen johdosta annetut lausunnot ja mielipiteet sekä hakijan vastine on esitetty liitteessä 2.

Turvallisuus- ja kemikaaliviraston ratkaisu

Hakija on kaivoslain (503/1965) 1.1 §:ssä tarkoitetulla tavalla valtauskelpoinen.

Tukes hyväksyy valtaushakemuksen seuraavin, liitteessä 3 esitetyin määräyksin sekä antaa hakijalle valtaajana tähän päätökseen sisältyvät seuraavat valtauskirjat:

1. Kaivosrekisterinumero 9252/1 Sola N7

Määräykset sekä perustelut päätökselle ja määräyksille

Tukesin antamat määräykset sekä perustelut päätökselle ja määräyksille on esitetty liitteessä 3.

Vastaus lausuntoihin ja mielipiteisiin

Tukesin vastaus hakemuksesta annettuihin lausuntoihin ja mielipiteisiin on esitetty liitteessä 3.

Malminetsinnän aloittaminen

Tutkimus valtausalueilla on hallintolainkäyttölain (586/1996) 31 §:n nojalla sallittu vasta, kun tämä päätös on saanut lainvoiman sekä ensimmäisen vuoden valtauskorvaus on maksettu maanomistajille.

Päätösmaksu

Päätöksestä perittävä maksu on 60 € ja tähän päätökseen sisältyvästä kustakin valtauskirjasta perittävä maksu on 400 €.

Maksu peritään hakemuksen jättöhetkellä voimassa olleen työ- ja elinkeinoministeriön maksullisista suoritteista annetun asetuksen mukaisesti. Lasku toimitetaan erikseen.

Päätöksestä tiedottaminen

Päätöksestä tiedotetaan kaivoslain (621/2011) 58 §:n mukaisesti. Valtauspäätös liitteineen toimitetaan postitse hakijalle. Jäljennös päätöksestä toimitetaan niille, jotka ovat tätä erikseen pyytäneet, sekä niille kunnille, ELY-keskuksille ja muille viranomaisille, joille asiasta sen käsittelyn aikana on annettu tieto tai joilta on pyydetty lausunto.

Päätöksen antamisesta ilmoitetaan niille, jotka ovat tehneet muistutuksen asiassa tai ovat ilmoitusta erikseen pyytäneet, sekä niille asianosaisille, joita asia erityisesti koskee.

Päätöksen antamisesta kuulutetaan alueen kunnan ilmoitustaululla. Päätöksestä tehdään merkintä kiinteistötietojärjestelmään. Lisäksi tieto päätöksestä julkaistaan Outokummun Seutu -sanomalehdessä ja Virallisessa lehdessä.

Muutoksenhaku

Tähän päätökseen saa kaivoslain (621/2011) 162 §:n nojalla hakea muutosta valittamalla Kuopion hallinto-oikeuteen.

Valitusaika on 30 päivää tämän päätöksen antopäivästä. Liitteenä olevasta valitusosoituksesta ilmenee, miten muutosta haettaessa on meneteltävä.

Päätöksestä perittävästä maksusta valitetaan samassa järjestyksessä kuin pääasiasta.

Lisätietoja kaivosasiat@tukes.fi tai puh. 029 50 52127.

Maria Kivi
ylitarkastaja

Pirjo Savolainen
lupakäsittelijä

LIITTEET

Liite 1: Otaksuman perustelut sekä tutkimusten arvioitu määrä ja laatu

Liite 2: Lausunnot ja mielipiteet sekä hakijan vastine

Liite 3: Määräykset sekä perustelut päätökselle ja määräyksille, vastaus lausuntoihin ja mielipiteisiin

Liite 4: Valitusosoitus

Liite 5: Lista asianosaisista

Liite 6: Kartta valtausalueista

Liite 7: Päätökseen sisältyvät valtauskirjat valtausalueittain toimitetaan ainoastaan hakijalle sekä osana julkista kuulutusta

Otaksuma kaivoskivennäisistä

Outokumpu Oy on suorittanut kairauksia sekä geofysiikan ja geokemian töitä Solan alueella ja alueella tunnetaan pienehkö mineralisaatio. Myös GTK ja Pyhäsalmi Mine Oy ovat kairanneet ja suorittaneet tutkimuksia alueella. Tutkimusten tulokset sekä kivilajit viittaavat siihen, että alueella voi olla Outokumpu-tyyppisiä malmeja. Potentiaalinen alue on varsin laaja, joten monet kohteet ovat jääneet tutkimatta.

Alueella on aikaisemmin suoritettu seuraavia tutkimuksia:

- Vanhan kairausdatan digitointi ja 3D-mallinnus
- Vanhan geofysiikkadatan uusintatulkinnat
- Vanhan moreenidatan geokemialliset uusintatulkinnat
- Syväkairausta yhden maanomistajan luvalla Paljakka-alueella; 5 timanttireikää yhteensä 1370,20 m.
- Reikämittauksia maanomistajan luvalla
- ZTEM-geofysikaalisia lentomittauksia

FinnAustin vuonna 2012 suorittamat kairaukset Solan alueella lävistivät huomattavan määrän Outokumpu-tyyppistä kivilajia; mustaliuske, karsikivi, serpentiniitti, talkki-kloriittiliuske, karbonaattikivi ja kvartsikivi (Kylälahti-tyyppinen muuttumisaste). Semi-massiiviset kupari-kiisulävistyksiset jäivät vuoden 2012 kairauksissa ohuiksi, mutta osoittavat että OKU-tyyppistä mineralisaatiota löytyy suhteellisen lähellä maanpintaa (tulokset verrattavissa Kylälahden pinta-lävistyksiin). EM-reikämittaukset suoritettiin elokuussa 2012. Alueen mustaliuskeet häiritsevät reikämittausten tulkintaa, mutta alustavat tulokset osoittavat, että Solan alueelta löytyy erittäin mielenkiintoisia EM-anomaliaita.

Tutkimusten arvioitu määrä ja laatu

Alueelle on suunniteltu seuraavia tutkimuksia:

- Solan ZTEM-lentomittaukset olivat osana isompaa FinnAustin kesällä 2012 suorittamaa lentomittausprojektia Itä- ja Keski-Suomessa (yhteensä >2000 linja-km). ZTEM-menetelmää ei ole aikaisemmin käytetty Suomessa, mutta FinnAustin saamat tulokset esim. Outokummun-Polvijärven alueelta ovat lupaavia. Mahdollisia täydennyslentoja suoritetaan FinnAustin toimesta aikaisintaan vuonna 2014.
- Päätös mahdollisista geofysikaalisista maastomittauksista (sähköinen ja painovoima) tehdään muiden tutkimustulosten (esim. ZTEM) perusteella.
- FinnAustin Sola-alueen kairaukset ovat tähän asti rajoittuneet yhden maanomistajan kiinteistölle, mutta tutkimussuunnitelman toteuttaminen edellyttää kairausta paljon laajemmalla alueella, mukaan lukien Sola N7. Sola N7 -valtausalueella on mm. suhteellisen voimakas magneettinen ja sähköinen anomalia, mutta FinnAustin tietojen mukaan alueella ei ole aikaisemmin suoritettu syväkairausta. Ensimmäisen kairausvaiheen tavoite on näin ollen muutamalla kairareillä selvittää, mistä anomaliat johtuvat.
- Kairareiät tutkitaan tarpeen mukaan.
- Seuraavan tutkimusvaiheen tarkat kairauspaikat ja reikämäärä määräytyvät ensimmäisen vaiheen kairautulosten perusteella sekä reikämittausten että lentomittausten lopullisten tulosten perusteella
- Kaikki kairasydämet analysoidaan analysaattorilla (sis. kevyet elementit, mittausväli 10 tai 20 cm) ja mag. susk. mittarilla (mittausväli 1 m), ja mielenkiintoiset lävistyksiset analysoidaan.
- Outokumpu Oy:n kairaamat timanttireiät löytyvät GTK:n Lopen kairasydänvarastolta, ja näitä tutkitaan uudestaan tarpeen mukaan.

Hakemuksen johdosta annetut lausunnot

Polvijärven kunta

Kunnanhallitus päättää todeta lausuntonaan, että Polvijärven kunnalla ei ole huomauttamista valtaushakemuksiin ja Polvijärven kunta esittää, että mahdollisia valtauspäätöksiä toimeenpantaessa huomioidaan alueen maanomistajien esittämät näkökohdat.

Pohjois-Karjalan elinkeino-, liikenne- ja ympäristökeskus (ELY-keskus)

Pohjois-Karjalan ELY-keskus on tutustunut kyseiseen valtaushakemukseen ja toteaa, että valtausalueella ei sijaitse:

- Natura 2000-verkoston alueita;
- luonnonsuojelualueita;
- perusteilla olevia luonnonsuojelualueita;
- suojeluohjelma-alueita;
- muita suojelualueita;
- valtakunnallisesti merkittäviä tai muutoin suojeltuja maisema-alueita.

Haetulla valtausalueella ei ole tiedossa olevia:

- suojeltuja luontotyyppejä
- suojeltujen eliölajien esiintymiä.

Valtausalue ei sijaitse:

- pohjavesialueella, eikä alueella ole vesilain (264/1961) nojalla annettuja suoja-alueääräyksiä.

Museovirasto

Lausuntopyyntöissä mainitaan, että valtausalue sijaitsee osittain Saarikoski-nimisellä kivitaisella muinaismuistoalueella.

Lausuntopyyntöön liitteenä olevassa valtausaluetta osoittavassa kartassa ei valtausalue kuitenkaan ulotu kiinteälle muinaisjäännökselle Saarikoski (muinaisjäännösrekisterissä numerolla 607010003). Museovirasto pitää kuitenkin myönteisenä ja tärkeänä sitä, että saa tutkittavakseen myös hakemukset, jotka sijoittuvat muinaisjäännösten tuntumaan.

Museoviraston käytettävissä olevien tietojen perusteella valtausalueelta ei tunneta kiinteitä muinaisjäännöksiä. Polvijärven arkeologinen inventointi on kuitenkin vanhentunut eikä kunnan historiallisen ajan muinaisjäännöksiä ole systemaattisesti inventoitu koskaan. Valtausalueen arkeologinen kulttuuriperintö tulee ensin inventoida, jos valtausalueelle suunnitellaan timanttiorausta laajempia maaperää koskettavia tutkimuksia.

Mikäli näytteenotossa tavataan muinaismuistolain rauhoittama kiinteä muinaisjäännös, tulee työt muinaisjäännöksen kohdalla keskeyttää ja ilmoittaa muinaisjäännöksestä Museovirastolle tarpeellisten toimenpiteiden käynnistämiseksi (muinaismuistolaki 295/63, 14§).

Hakemuksen johdosta annetut mielipiteet



Mielipiteessä vaaditaan, että 11.2.2011 vireille tullessiin hakemuksiin annetaan kielteinen päätös. Vaatimusta perustellaan seuraavasti:

- Uusi kaivoslaki (621/2011) tuli voimaan 1.7.2011. Se antaa yhteiskunnalle ja maanomistajille sekä muille asianosaisille ratkaisevasti paremmat mahdollisuudet kaivostoiminnan edellytysten arviointiin ja muuhun valvontaan sekä takaa maanomistajille oikeudenmukaisemmat ja huomattavasti paremmat ehdot koskien kaivostoiminnan haittojen korvaamista.
- Hakemukset jättänyt yhtiö saa asiansa käsitellyksi kaivoslain (503/1965) vain siksi, että asiat tarkoitushakuisesti tulivat vireille vain noin neljä ja puoli kuukautta ennen kuin uusi laki tuli voimaan. Tämä on juridisesti oikein, mutta vastoin moraalista, oikeustajua ja oikeudenmukaisuutta. Siksi valtaushakemukset tulee hylätä ja velvoittaa yhtiö tekemään uudet hakemukset, jotka käsitellään uuden kaivoslain mukaisesti. Uusi kaivoslakihan laadittiin poistamaan em. vanhan lain puutteita.

Hakijan vastine

Yleisesti voidaan todeta, että kyseessä on vasta malminetsintä, ei kaivostoiminta. FinnAust korvaa mahdolliset malminetsintätöiden yhteydessä syntyvät puusto- ja maastovahingot täysimääräisesti maanomistajille paikallisen Metsänhoitoyhdistyksen edustajan arvion perusteella. Lisäksi todetaan, että FinnAustin toimintatapaan kuuluu aina läheinen yhteydenpito maanomistajiin ja siksi esimerkiksi kairakoneen käyttämät maastoreitit sekä kairausveden ottopaikat suunnitellaan aina yhteistyössä maanomistajien kanssa. Tutkimusalueiden luontoarvot otetaan aina huomioon.

Polvijärven kunta

Hakija haluaa korostaa, että kyseessä on vasta malminetsintätö, ei kaivostoiminta. Valtausalueen läheisyydessä olevat talot otetaan huomioon ja pihapiirissä ei suoriteta tutkimustöitä ilman maanomistajan suostumusta. Lisäksi yhtiö toteaa, että FinnAustin toimintatapaan kuuluu aina läheinen yhteydenpito maanomistajiin ja siksi esimerkiksi kairakoneen käyttämät maastoreitit sekä kairausveden ottopaikat suunnitellaan aina yhteistyössä maanomistajien kanssa.

Pohjois-Karjalan ELY-keskus

Vastineessa ei ole otettu kantaa ELY-keskuksen lausuntoon, koska se on jäänyt virheellisesti liittämättä kaivosviranomaisen alkuperäiseen vastinepyyntöön. Lausunnossa esitetyt seikat huomioon ottaen kaivosviranomaisen ei kuitenkaan ole katsonut tarpeelliseksi pyytää lausunnosta uutta vastinetta.

Museovirasto

Tutkimussuunnitelman mukaan alueella ei ole tarkoitus suorittaa timanttikairausta laajempia maaperää koskettavia tutkimuksia. Mikäli tutkimustyössä tavataan muinaismuistolain mukainen muinaisjäännös, työt ko. alueella keskeytetään ja asiasta ilmoitetaan välittömästi Museovirastolle.

[REDACTED]

Sola N7 valtaushakemusalue on siirtynyt FinnAust Mining Southern Oy:lle Magnus Minerals Oy:ltä 20.6.2011. Magnus Minerals Oy:n tutkimustulokset Solan alueelta ovat samalla siirtyneet FinnAustin hallintaan. Kyseisellä alueella oli 24.3.2011 asti voimassa oleva Magnus Minerals Oy:n varaus. Valtaushakemuksen (nykyisin malminetsintälupahakemus) valmistelua varten hakija voi varata itselleen alueen tekemällä asiasta ilmoituksen kaivosviranomaiselle. Varaus ei oikeuta malminetsintään. Varaus tuottaa ainoastaan etuoikeuden malminetsintähakemuksen (aikaisemmin valtaushakemus) jättämiselle. Etuoikeuden voimassaolo päättyy, kun kaivosviranomaisen varausilmoituksen johdosta tekemä päätös (varauspäätös) raukeaa tai se peruutetaan. Sola N7 valtaushakemuksen päiväys (11.2.2011) johtuu näin ollen siitä, että varauksen antama etuoikeus oli umpeutumassa 24.3.2011.

Yleisesti voidaan todeta, että kyseessä on vasta malminetsintä, ei kaivostoiminta. Valtausalueen läheisyydessä olevat talot otetaan huomioon ja pihapiirissä ei suoriteta tutkimustöitä ilman maanomistajan suostumusta. FinnAust korvaa mahdolliset malminetsintätyön yhteydessä syntyvät puusto- ja maastovahingot täysimääräisesti maanomistajille paikallisen Metsänhoitoyhdistyksen edustajan arvion perusteella. Myös mahdolliset tiestövahingot korvataan/korjataan täysimääräisesti. Lisäksi yhtiö toteaa, että FinnAustin toimintatapaan kuuluu aina läheinen yhteydenpito maanomistajiin ja siksi esimerkiksi kairakoneen käyttämät maastoreiitit sekä kairausveden ottopaikat suunnitellaan aina yhteistyössä maanomistajien kanssa. Tutkimusalueiden luontoarvot otetaan aina huomioon. Koska yhtiö pyrkii pääasiallisesti ottamaan näytteitä kalliosta kairaamalla, alueelle ei ole suunnitelmissa tehdä tutkimuskaivantoja. Yhtiö haluaa myös korostaa, että suunniteltu malminetsintätyö (syväkairaus, geofysiikkaaliset mittaukset) ei vaaranna alueen pohjavettä tai vesistöjä. Maanomistajia informoidaan tutkimusten eri vaiheissa.

Päätöksen perustelut

Yleisperustelut

Kaivoslain (503/1965) 4.1 §:n mukaan sen, joka haluaa käyttää lain mukaista oikeutta esiintymään, on haettava joko valtauskirjaa alueeseen tai samanaikaisesti myös kaivospiirin määrittämistä esiintymän hyväksi käyttämistä varten. Pykälän 2 momentin mukaan valtauskirjan saatuaan hakijalla (valtaajalla) on oikeus (valtausoikeus) valtauskirjalla osoitetulla alueella (valtausalueella) kaivoskivennäisiin kohdistuvaan tutkimustyöhön sen mukaan kuin 3 luvussa säädetään ja niiden hyväksi käyttämiseen 4 §:n 3 ja 4 momentin mukaan.

Kaivoslain (503/1965) 6.1 §:n 2-kohdan mukaan valtausta ei saa suorittaa aikaisemmalla valtausalueella tai kaivospiirissä ilman kaivosviranomaisen lupaa, jollei viittä vuotta ole kulunut valtauksen tai kaivosoikeuden raukeamisesta. Kaivosviranomainen voi kuitenkin harkintansa mukaan poiketa mainitusta viiden vuoden aikarajasta ja myöntää hakijalle valtausoikeuden.

Kaivoslain (503/1965) 8.1 §:n mukaan valtaushakemuksessa on ilmoitettava muun muassa valtausalueen suuruus, sen maantieteellinen sijainti ja rajat sekä sillä olevat kiinteistöjen rajat hakemukseen liitettyyn karttaan niin tarkoin merkittynä, ettei epätietoisuutta niistä voi syntyä, hyväksyttävine selvityksineen siitä, ettei lain 6 §:ssä mainittuja valtauksen esteitä ole.

Kaivoslain (503/1965) 9 §:n mukaan voidaan hakijalle varata tilaisuus hakemuksen täydentämiseen ja tarpeellisen lisäselvityksen esittämiseen määrättyssä ajassa uhalla, että hakemus muuten voidaan puutteellisena ja selvittämättömänä hylätä. Hakija voi myös omasta aloitteestaan täydentää hakemustaan tai muuta asian käsittelyä varten toimittamaansa asiakirjaa sekä toimittaa käsittelyn kuluessa viranomaiselle asian ratkaisemisen kannalta tarpeellisia asiakirjoja. Hallintolain (434/2003) 22 § täydentää kaivoslain (503/1965) 9 §:ää.

Kaivoslain (503/1965) 10 §:n mukaan kaivosviranomaisen on annettava hakijalle valtauskirja hakemuksessa tarkoitettuun alueeseen tai siihen alueen osaan, johon ei ole valtauksen estettä, mikäli valtaushakemus täyttää kaivoslaissa (503/1965) säädetyt edellytykset.

Kaivoskivennäisten esiintymistä koskeva otaksunta sekä tutkimustoimenpiteiden arviointi on tehtävä jokaisen haetun valtausalueen osalta erikseen. Useita alueita koskeva hakemus voidaan käsitellä yhdellä kertaa.

Kaivoslain (503/1965) 12 §:n mukaan valtaajalla on oikeus lain 3 luvussa säädetyillä ehdoilla toimittaa valtausalueella tutkimustyötä esiintymän laadun ja laajuuden selvittämiseksi sekä tarpeen mukaan käyttää alueen ulkopuolellakin maata teitä sekä voima-, vesi- ja muita johtoja varten. Tutkimustyö ja alueiden käyttö on rajoitettava niihin toimenpiteisiin, jotka ovat tarpeen tutkimustyön tarkoituksen saavuttamiseksi. Toimenpiteet on suoritettava siten, että niistä aiheutuu mahdollisimman vähän vahinkoa tai haittaa.

Luonnonsuojelulain määräykset

Kaivoslain (503/1965) 71.2 §:n mukaan lupa-asiaa ratkaistaessa ja muuta viranomaispäätöstä tehtäessä on lisäksi noudatettava, mitä luonnonsuojelulain (1096/1996) 4, 9, 39, 42, 47-49, 55 ja 56 §:ssä sekä 4, 5 ja 10 luvussa sekä mainittujen säännösten nojalla säädetään.

Turvallisuus- ja kemikaaliviraston antamat määräykset ja niiden perustelut

1. Valtausoikeus on voimassa viisi (5) vuotta tämän päätöksen antopäivästä.

Perustelut: Kaivoslain (503/1965) 10 §:n mukaan ottaen huomioon tarpeellisten tutkimusten arvioitu määrä ja laatu valtaus on voimassa vähintään vuoden ja enintään viisi vuotta valtauskirjan antopäivästä. Hakija on esittänyt tutkimussuunnitelman, jota on pidettävä kaivoslain (503/1965) 8 §:n mukaisena ja riittävänä.

Hakijalla on määräajan jälkeen mahdollisuus hakea valtausoikeuden voimassaololle jatkoaikaa siten kuin kaivoslaissa (621/2011) malminetsintäluvan voimassaolon jatkamisesta säädetään. Kaivoslain (621/2011) 180.2 §:ssä olevan siirtymäsäännöksen mukaan valtausoikeuden voimassaolon jatkamiseen sovelletaan, mitä lain 61, 66 ja 72 §:ssä säädetään malminetsintäluvan voimassaolon jatkamisesta. Kaivoslain (621/2011) 66 §:n 2 momenttiin perustuvan kaivostoiminnasta annetun valtioneuvoston asetuksen (391/2012) 27.1 §:n mukaan hakemus luvan voimassaolon jatkamiseksi tulee toimittaa kaivosviranomaiselle viimeistään kaksi kuukautta ennen valtausoikeuden voimassaolon päättymistä.

2. Valtaaja ei saa ilman maanomistajan lupaa käyttää hyväkseen valtausalueella louhittuja kaivoskivennäisiä muuten kuin on välttämätöntä niiden käyttökelpoisuuden ja markkinomismahdollisuuksien tutkimista varten.

Perustelut: Informatiivisista syistä päätöksessä on selostettu kaivoslain (503/1965) 12.3 §:n rajoite koskien valtausalueella louhittujen kaivoskivennäisten hyväksi käyttämistä.

3. Valtaajan on suoritettava valtausalueeseen kuuluvien kiinteistöjen omistajille vuotuinen valtauskorvaus, jonka suuruus on 20 euroa hehtaarilta. Valtaajan on vuoden kuluessa valtauskirjan antopäivästä lukien toimitettava kaivosviranomaiselle todistus maanomistajille suoritettua ensimmäisestä valtauskorvauksesta. Seuraavilta vuosilta valtaajan on suoritettava valtauskorvaus viimeistään kunkin vuoden maaliskuun 15. päivänä. Ellei valtauskorvausta makseta, valtaus voidaan julistaa menetetyksi. Valtausalueilla ei saa suorittaa tutkimustöitä, ennen kuin kyseessä olevan vuoden valtauskorvaus on suoritettu.

Perustelut: Informatiivisista syistä päätöksessä on selostettu maanomistajien kaivoslain (503/1965) 15 §:ään perustuva oikeus valtauskorvaukseen. Valtauskorvauksen suuruus määräytyy kaivoslain (621/2011) 179.2 §:n mukaisesti.

4. Valtaajan on ilmoitettava kirjallisesti valtausalueeseen kuuluvien ja siihen rajoittuvien kiinteistöjen omistajille ja muille oikeudenhaltijoille etukäteen kaikista maastotöistä, jotka voivat aiheuttaa vahinkoa tai haittaa, sekä väliaikaisista rakennelmista. Ilmoitus on tehtävä niin hyvissä ajoin, että omistajalla tai haltijalla on mahdollisuus vaatia vakuuden asettamista vahingosta tai haitasta, jonka valtaaja on velvollinen korvaamaan.

Perustelut: Kaivoslain (503/1965) 15.3 §:ään perustuva oikeus vaatia vakuuden asettamista ennen tutkimustöiden aloittamista on valtausalueen tai siihen rajoittuvan alueen omistajan tai haltijan oikeussuojan kannalta keskeinen. Jotta tätä oikeutta olisi mahdollista käyttää tehokkaasti, on valtaajan annettava tieto näille tahoille riittävän ajoissa. Korvausvelvollisuus on pysyvää ja ohi-

menevästä vahingosta tai haitasta, joka tutkimustöistä tai alueiden käytöstä aiheutuu. Lisäksi on otettu huomioon kaivoslain (621/2011) 12 § koskien ilmoitusta malminetsintäalueen maastotöistä ja rakennelmista.

5. Valtaajan on toimitettava vuosittain kaivosviranomaiselle selvitys suoritetuista tutkimustöistä ja niiden tuloksista. Selvityksen tulee sisältää tiedot käytetyistä tutkimus- ja työmenetelmistä sekä yhteenveto tehdyistä tutkimuksista ja niiden pääasiallisista tuloksista. Kalenterivuosiokohtaisen selvityksen jättämisen ajankohta ilmenee kulloisestakin kaivosviranomaisen raportointia koskevasta ohjeesta.

Perustelut: Selvityksen toimittamisvelvollisuus perustuu kaivoslain (621/2011) 14 §:ään lain 179.3 §:ssä tarkoitetun siirtymäsäännöksen myötä. Lainkohdan nojalla asiasta on säädetty tarkemmin kaivostoiminnasta annetun valtioneuvoston asetuksen (391/2012) 4 §:ssä. Kaivosviranomaisen ohjeistaa hakijoita yksityiskohtaisemmin raportoinnin muodosta ja ajankohdasta Tukesin internet-sivuilla julkaistavassa ohjeessa.

6. Kun valtausoikeus on rauennut tai peruutettu, valtaajan on välittömästi saatettava valtausalue yleisen turvallisuuden vaatimaan kuntoon, poistettava väliaikaiset rakennelmat ja laitteet, huolehdittava alueen kunnostamisesta ja siistimisestä sekä saatettava alue mahdollisimman luonnonmukaiseen tilaan. Valtaajan on tehtävä kirjallinen ilmoitus kaivosviranomaiselle, valtausalueeseen kuuluvien kiinteistöjen omistajille ja muille oikeudenhaltijoille, kun edellä mainitut toimenpiteet on saatettu loppuun.

Perustelut: Informatiivisista syistä päätöksessä on selostettu valtaajan velvollisuus suorittaa jälkitoimenpiteet kaivoslain (621/2011) 15 §:n mukaisesti. Velvollisuus perustuu kaivoslain (621/2011) 179 §:n 3 momenttiin.

7. Kun valtausoikeus on rauennut tai peruutettu, valtaajan on kuuden (6) kuukauden kuluessa luovutettava kaivosviranomaiselle tutkimustyöselostus, tutkimukseen liittyvä tietoa-aineisto ja edustava osa kairasydämistä.

Perustelut: Informatiivisista syistä päätöksessä on selostettu valtaajan velvollisuus suorittaa jälkitoimenpiteet kaivoslain (621/2011) 15 §:n mukaisesti. Velvollisuus perustuu kaivoslain (621/2011) 179 §:n 3 momenttiin.

8. Valtaaja ei saa päästää maahan polttoainetta tai muita ympäristölle vaarallisia aineita, joista voi aiheutua maaperän pilaantumista. Valtaajan on myös huolehdittava siitä, että toiminnasta syntyneet jätteet toimitetaan asianmukaiseen käsittelyyn ja ettei toiminnasta aiheudu roskaantumista.

Perustelut: Ympäristönsuojelulain (86/2000) 7 §:ssä säädetty maaperän pilaamiskielto koskee myös malminetsintää. Ottaen huomioon päätöksen mukaan sallitut tutkimustoimenpiteet maaperän pilaantumisvaaraa arvioidaan lähinnä voivan aiheutua, jos valtaaja jättäisi tai päästäisi maaperään polttoainetta tai muuta ympäristölle vaarallista ainetta. Jätelain (646/2011) 28 §:n nojalla valtaajan on järjestettävä jätehuolto sekä noudattaa, mitä jätelain 29 §:ssä säädetään jätteen luovuttamisesta ja vastaanottamisesta. Jätelain 72 §:n roskaamiskielto koskee myös malminetsintää. Sen nojalla on kielletty ympäristöön jättää jätettä, hylätä konetta, laitetta, ajoneuvoa, alusta tai muuta esinettä eikä päästää ainetta siten, että siitä voi aiheutua epäsiisteyttä, maiseman rumentumista, viihtyisyyden vähentymistä, ihmisen tai eläimen louk-

kaantumisen vaaraa tai muuta niihin rinnastettavaa vaaraa tai haittaa. Jätelain 73 §:n nojalla roskaajan on poistettava roskaava esine tai aine ympäristöstä ja muutoinkin siivottava roskaantunut alue.

9. Valtausoikeuden nojalla mahdollisesti tehtävien kairauksen osalta valtaajan tulee huolehtia, että putket katkaistaan mahdollisimman läheltä maanpintaa ja putkien päät tulpaan.

Perustelut: Määräyksellä kairausputkien katkaisemisesta mahdollisimman lähellä maanpintaa parannetaan alueen muiden käyttäjien turvallisuutta siten kuin kaivoslain (503/1965) 12.2 § edellyttää. Toimenpide on perusteltu myös kaivoslain (503/1965) 20 §:n tarkoituksessa, jonka mukaan valtaajan on luovuttuaan valtauksesta tai sen menetettyään viipymättä saatettava valtausalue yleisen turvallisuuden vaatimaan kuntoon.

10. Jos valtaaja aikoo valtauksen voimassaoloaikana suorittaa koelouhintaa, kuivattamista tai koerikastusta taikka muita ympäristö- tai muilta vaikutuksiltaan vastaavia toimenpiteitä, on valtaajan ilmoitettava tästä etukäteen kaivosviranomaiselle. Ilmoitus on tehtävä hyvissä ajoin ennen toimenpiteen aloittamista. Kaivosviranomaisen voi valvontaa varten ilmoituksen saatuaan tarvittaessa antaa määräyksiä toimenpiteiden suorittamisesta.

Perustelut: Koska valtaaja ei ole esittänyt kaivoslain (503/1965) 8.1 §:n 4-kohdan mukaista tutkimussuunnitelmaa niin yksityiskohtaisesti, että valtausoikeudesta päätettäessä olisi mahdollista arvioida kaivoslain (503/1965) 12 §:n mukaisen valtausoikeuden nojalla tehtävien tutkimustoimenpiteiden tarpeellisuutta tutkimustyön tavoitteiden kannalta, liitetään päätökseen määräys toimittaa kaivosviranomaiselle ilmoitus ennen ryhtymistä lain 12 §:ssä sallittuihin, mutta vaikutuksiltaan tavanomaisia tutkimustoimenpiteitä merkittävämpiin toimenpiteisiin. Tällä varmistetaan sen selvittäminen, onko hankkeesta tarpeen suorittaa ympäristövaikutusten arviointimenettelystä annetun lain (468/1994) 4 §:n nojalla ympäristövaikutusten arviointimenettely tai edellyttääkö hanke ympäristönsuojelulain (86/2000) 61 §:ssä tarkoitettua koetoimintailmoitusta ympäristönsuojeluviranomaiselle. Samalla kaivosviranomaisen on mahdollista kaivoslain (503/1965 ja 621/2011) valvonnan toteuttamiseksi arvioida toimenpiteiden vaikutusta ja tarvittaessa antaa tarkempia määräyksiä toimenpiteiden suorittamisesta.

11. Valtaajan on ennen tutkimustoimenpiteiden aloittamista tiedotettava suunnitelluista toimenpiteistä Museovirastolle taikka sen osoittamalle viranomaiselle sen varmistamiseksi, ettei toimenpiteistä aiheudu sellaisia vaikutuksia, jotka olisivat kiellettyjä muinaismuistolain (295/1963) nojalla.

Perustelut: Valtausalueen välittömässä läheisyydessä sijaitsee muinaisjäänös (Saarikoski). Vaikka muinaisjäänös ei sijoitu valtausalueelle, on lupamääräystä pidettävä tarpeellisena muinaismuistolain (295/1963) nojalla rauhoitettujen kiinteiden muinaisjäänösten asianmukaisen käsittelyn varmistamiseksi, koska valtaaja on kaivoslain (503/1965) 12 §:n perusteella oikeutettu käyttämään valtausalueen ulkopuolisiakin alueita mm. malminetsintäkohteille siirtymiseen. Päätös annetaan tiedoksi Museovirastolle.

12. Sen lisäksi, mitä kaivoslaissa (503/1965) ja kaivoslain (621/2011) siirtymäsäännöksissä säädetään, valtaajan on noudatettava malminetsinnässä ja alueiden käytössä, mitä muualla laissa säädetään.

Perustelut: Maininnalla muualla laissa olevien velvoitteiden ja määräysten noudattamisvelvollisuudesta kiinnitetään valtaajan huomiota siihen, että kaivoslain (503/1965) ja kaivoslain (621/2011) siirtymäsäännösten mukaista etsintätoimintaa harjoitettaessa tulee myös muualla laissa olevat veloitteet, rajaukset ja määräykset huomioida.

Vastaus lausuntoihin ja mielipiteisiin

Lausunnoissa ja mielipiteessä esitetyt seikat on otettu päätöksessä huomioon lupamääräyksillä. Lisäksi todetaan, että

- mahdollisten muinaismuistojen inventointivelvollisuutta ei ole tarpeen asettaa valtaajalle, vaan tunnettujen muinaismuistojen huomioon ottaminen katsotaan riittäväksi (viittaus lupamääräykseen 11). Valtaaja on myös tutkimussuunnitelmassaan ja vastineessaan todennut, että alueella ei ole tarkoitus suorittaa timanttikairausta laajempia tutkimuksia. Lisäksi valtaajan on muinaismuistolain (295/1963) mukaisesti mm. keskeytettävä työt muinaisjäännöksen kohdalta ja viipymättä ilmoitettava asiasta Museovirastolle, jos tutkimustöiden yhteydessä tavataan muinaisjäännös, jota ei ole tunnettu aikaisemmin.
- valtaushakemus ratkaistaan vanhan kaivoslain (503/1965) mukaisesti, koska se on tullut vireille 11.2.2011 tämän lain voimassa ollessa. Valtaushakemuksen on jättänyt Magnus Minerals Oy, jolle myönnetty varaus kyseisellä alueella on päätynyt 24.3.2011. Kaivoslain 7.1 §:n mukaisesti valtauskelpoisella on oikeus ennakolta varata itselleen etuoikeus mahdollisen esiintymän valtaamiseen. Edelleen kaivoslain 7.4 §:n mukaisesti varaus on voimassa siihen saakka, kun kaivosviranomainen on myöntänyt varausaikaa tai kunnes varauksen tuottamalla etuoikeudella haetaan valtauskirjaa (valtausoikeutta). Yhtiö on käyttänyt tätä kaivoslain sallimaa etuoikeutta hakiessaan valtausoikeutta ennen kuin varaus on päätynyt. Valtaushakemusta on myöhemmin täydennetty siten, että se on siirretty FinnAust Mining Southern Oy:lle. Hakemuksen voi siirtää toiselle yhtiölle/henkilölle, jos uusi hakija täyttää kaivoslain 1 §:n valtaajalle asetetut vaatimukset. Lisäksi hakemusta on täydennetty mm. otaksunnan ja tutkimussuunnitelman osalta. Kaivosviranomaisella ei ole syytä epäillä, ettei valtaushakemusta olisi tehty kaivoslain tarkoituksessa ja varausoikeuden tuoman etuoikeuden perusteella. Hakija on valtauskelpoinen ja hakija on myös antanut selvityksen aiemmista tutkimuksista (päätöksen kohdassa "Otaksunta kaivoskivennäisistä"), jotka ovat osoituksena kaivoslain 7.4 §:n tarkoittamista varausalueella tehdyistä asiallisista esiselvityksistä.

Koska kyseessä on tutkimusvaihe, ei mahdollisen kaivostoiminnan vaikutuksia käsitellä tässä päätöksessä. Valtausalue on rajattu kaivoslain (503/1965) 6.1 §:n 6-kohdan mukaisesti.

Sovelletut säännökset

Kaivoslaki (503/1965)
 Kaivoslaki (621/2011)
 Kaivosasetus (663/1965)
 Valtioneuvoston asetus kaivostoiminnasta (391/2012)

Luonnonsuojelulaki (1096/1996)

Hallintolaki (434/2003)

Jätelaki (646/2011)

Ympäristönsuojelulaki (86/2000)

Työ- ja elinkeinoministeriön asetus maksullisista suoritteista (1217/2010)

Muinaismuistolaki (295/1963)

VALITUSOSOITUS

Valitusviranomainen

Päätökseen saa hakea muutosta valittamalla sille hallinto-oikeudelle, jonka tuomiopiirissä pääosa tässä päätöksessä tarkoitettusta alueesta sijaitsee. Toimivaltainen hallinto-oikeus on mainittu valitusosoituksen lopussa. Valituskirjelmä osoitetaan valitusviranomaiselle ja se on toimitettava valitusajassa hallinto-oikeuden kirjaamoon.

Valitusaika

Määräaika valituksen tekemiseen on kolmekymmentä (30) päivää tämän päätöksen antopäivästä sitä määräaikaan lukematta. Valitusaika päättyy **11.11.2013**.

Valitusoikeus

Päätöksestä voivat valittaa ne, joiden etua, oikeutta tai velvollisuutta asia saattaa koskea, sekä vaikutusalueella ympäristön-, terveyden- tai luonnonsuojelun taikka asuinympäristön viihtyisyyden edistämiseksi toimivat rekisteröidyt yhdistykset tai säätiöt, asianomaiset kunnat, elinkeino-, liikenne- ja ympäristökeskukset ja muut asiassa yleistä etua valvovat viranomaiset, saamelaiskäräjät sillä perusteella, että luvassa tarkoitettu toiminta heikentää saamelaisten oikeutta alkuperäiskansana ylläpitää ja kehittää omaa kieltään ja kulttuuriin ja kolttien kyläkokous sillä perusteella, että luvassa tarkoitettu toiminta heikentää koltta-alueella kolttien elinolosuhteita ja mahdollisuuksia harjoittaa elinkeinoja.

Valituksen sisältö

Valituskirjelmässä on ilmoitettava

- päätös, johon haetaan muutosta
- miltä kohdin päätökseen haetaan muutosta ja mitä muutoksia siihen vaaditaan tehtäväksi
- perusteet, joilla muutosta vaaditaan
- valittajan nimi ja kotikunta
- postiosoite ja puhelinnumero, joihin asiaa koskevat ilmoitukset valittajalle voidaan toimittaa

Jos valittajan puhevaltaa käyttää hänen laillinen edustajansa tai asiamiehensä tai jos valituksen laatijana on joku muu henkilö, valituskirjelmässä on ilmoitettava myös tämän nimi ja kotikunta.

Valittajan, laillisen edustajan tai asiamiehen on allekirjoitettava valituskirjelmä, ellei valituskirjelmää toimiteta sähköisesti (telekopiona tai sähköpostilla).

Valituksen liitteet

Valituskirjelmään on liitettävä

- päätös, johon haetaan muutosta valittamalla, alkuperäisenä tai jäljennöksenä
- asiakirjat, joihin valittaja vetoaa vaatimuksensa tueksi, jollei niitä ole jo aikaisemmin toimitettu viranomaiselle
- asiamiehen valtakirja

Valituskirjelmän toimittaminen perille

Valituskirjelmän voi viedä valittaja itse tai hänen valtuuttamansa asiamies. Valituskirjelmä liitteineen voidaan myös lähettää postitse, telekopiona tai sähköpostilla. Postiin valituskirjelmä on jätettävä niin ajoissa, että se ehtii perille valitusajan viimeisenä päivänä ennen aukioloajan päättymistä. Hallinto-oikeudessa kirjaamon aukioloaika on klo 8.00 – 16.15. Sähköisesti (telekopiona tai sähköpostilla) toimitetun valituskirjelmän on oltava toimitettu niin, että se on käytettävissä vastaanottolaitteessa tai tietojärjestelmässä määräajan viimeisenä päivänä ennen virka-ajan päättymistä.

Valittajalta peritään hallinto-oikeudessa **oikeudenkäyntimaksu** 90 euroa. Tuomioistuinten ja eräiden oikeus-hallintoviranomaisten suoritteista perittävistä maksuista annetussa laissa (701/1993) on erikseen säädetty eräistä tapauksista, joissa maksua ei peritä.

Toimivaltaisen hallinto-oikeuden yhteystiedot muutoksenhakua varten:

Kuopion hallinto-oikeus

käyntiosoite: Puijonkatu 29, 2 krs, 70100 Kuopio

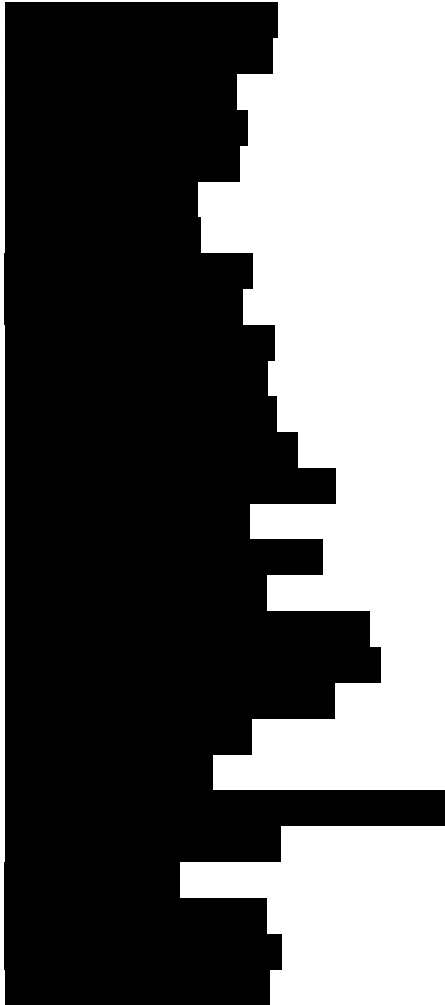
postiosoite: PL 1744, 70101 Kuopio

puhelin: 029 56 42500

telekopio: 029 56 42501

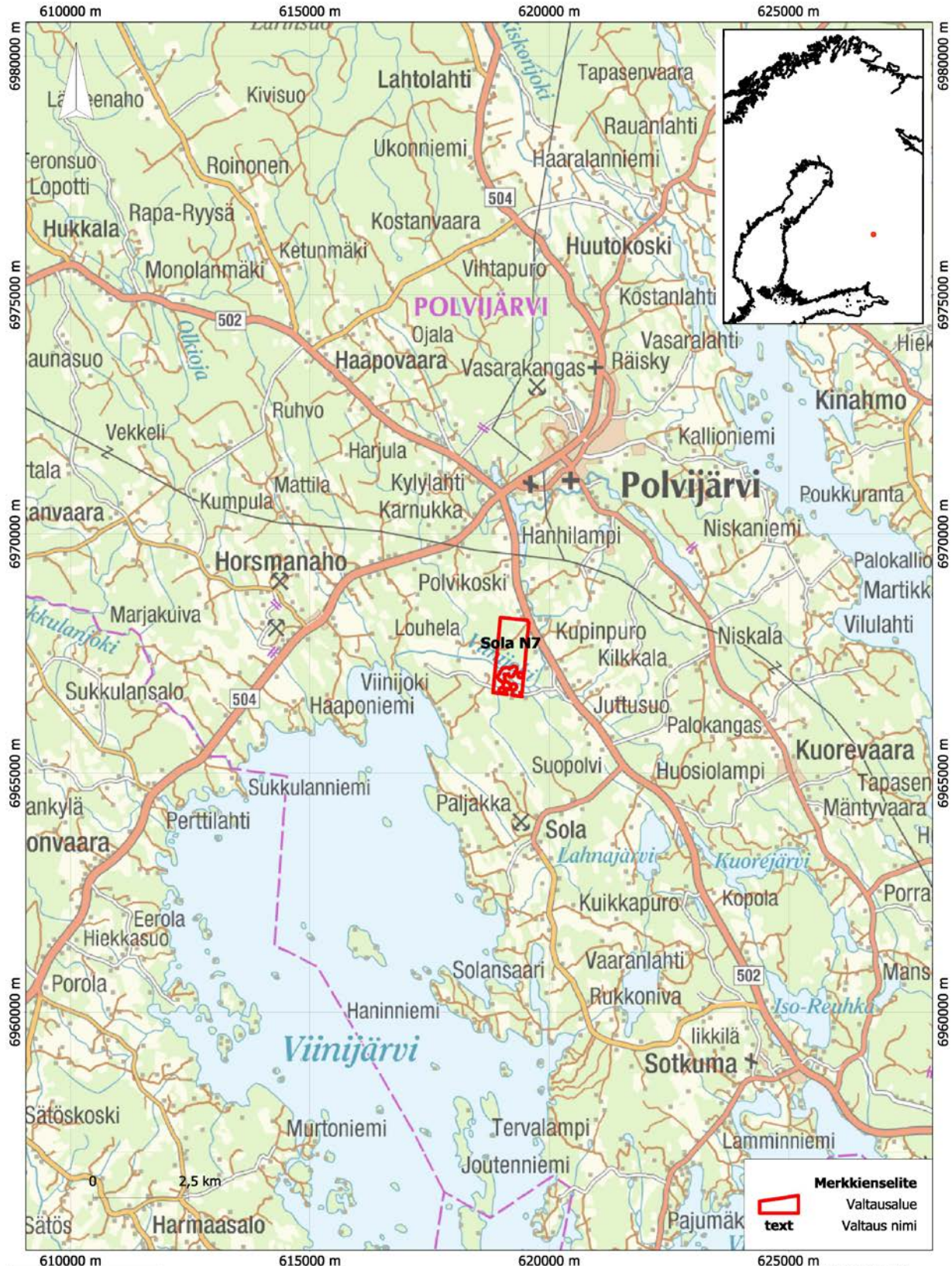
sähköposti: kuopio.hao@oikeus.fi

Lista asianosaisista



Kartta valtausalueista

(kartan mittakaava ohjeellinen)

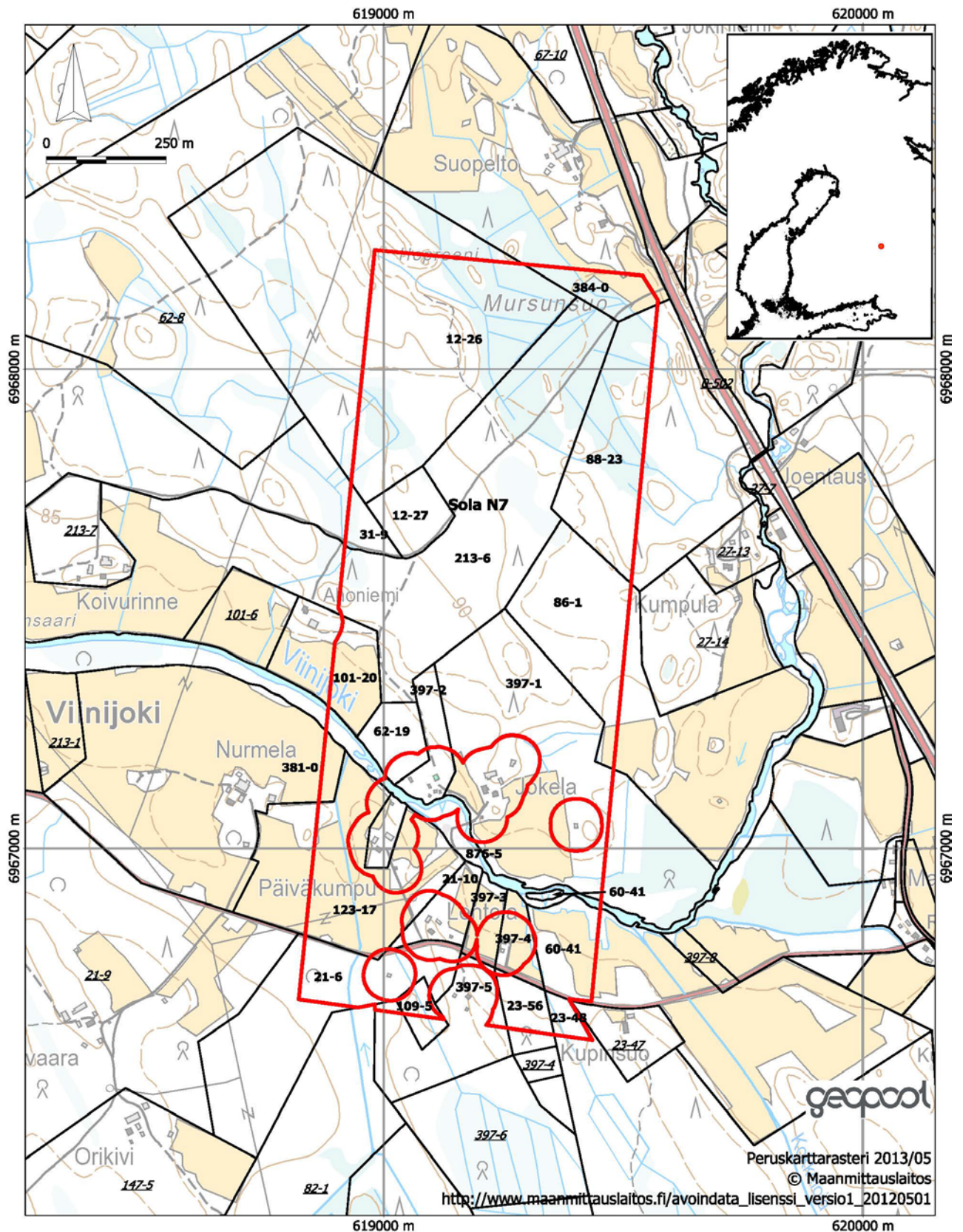


FinnAust Mining Southern
Sola N7

Pohjois-Karjalan maakunta
Polvijärven Kunta
Kartta lehdet:
23R3D2 ja 23R3D4



625000 m
Finland ETRS-TM35FIN
Scale A4: 1:100000
Scandinavian GeoPool/
Jens Rönnqvist
© Maanmittauslaitos 2013
Printed at: 2013-06-12



**FinnAust Mining Southern Oy
Sola N7**

Pohjois-Karjalan maakunta
Polvijärven Kunta
Kartta lehdet:
23R3D2 ja 23R3D4



Merkkien selite	
	Valtausalue
	Kiinteistöraja
text	Kiinteistö nro
text	Naapuri

Finland ETRS-TM35FIN
Scale A4: 1:10000
Scandinavian GeoPool/
Jens Rönnqvist
Printed at: 2013-06-11