

FinnAust Mining Southern Oy  
c/o FinnAust Mining Management  
PL 147  
00121 HELSINKI

## VALTAUSOIKEUTTA KOSKEVA PÄÄTÖS

Nimi Sola N10a ja N10b

Hakija FinnAust Mining Southern Oy  
HELSINKI

Yhteystiedot:  
FinnAust Mining Management  
PL 147  
00121 HELSINKI

Lisätietoja antaa:  
Urpo Kuronen, puh. 040 483 8510

### Hakemuksen peruste

Kaivoslain (503/1965) 12 §:n mukaista malminetsintää valtausalueella voidaan suorittaa valtausoikeuden nojalla.

Valtausoikeutta on haettu viideksi (5) vuodeksi.

### Vireilletulo

Asia on tullut vireille 11.2.2011 työ- ja elinkeinoministeriöön jätetyllä hakemuksella. Kaivoslaki (503/1965) on kumottu 1.7.2011 voimaan tulleella kaivoslailla (621/2011), jonka mukaan kumotun kaivoslain nojalla työ- ja elinkeinoministeriössä vireillä olleet asiat siirtyivät kaivosviranomaisena toimivaan Turvallisuus- ja kemikaalivirastoon (Tukes). Ennen 1.7.2011 vireille tulleet hakemukset ratkaistaan kaivoslain (503/1965) mukaisesti ottaen huomioon uuden kaivoslain (621/2011) siirtymäsäännökset.

Hakemuksen on jättänyt Magnus Minerals Oy, mutta se on siirretty FinnAust Mining Southern Oy:lle 20.6.2011. Samalla hakemuksella on haettu valtausoikeutta alueille Sola N1-N10, Sola SE1-SE2 ja Sola S1-S2. Kaivosviranomaisen on jakanut alkuperäisen hakemuksen seuraavasti: Sola N1-N6 KaivNro 9164, Sola N7 KaivNro 9252, Sola N8-N9 KaivNro 9253, Sola N10 KaivNro 9254, Sola S1-S2 KaivNro 9255 (ratkaistu 23.5.2013) ja Sola SE1-SE2 KaivNro 9364. Nämä hakemukset ratkaistaan samanaikaisesti (paitsi aiemmin ratkaistu KaivNro 9255).

Hakemuksesta on pyydetty lisäselvityksiä 20.5.2013.

Hakemusta on täydennetty seuraavasti:

- 5.4.2011 esteettömyystodistus
- 26.5.2011 tila-, pinta-ala- ja maanomistajatiedot
- 29.6.2011 tila-, pinta-ala-, maanomistaja- ja rajanaapuritiedot
- 28.11.2011 tila-, pinta-ala-, maanomistaja- ja rajanaapuritiedot; kartta
- 14.6.2013 kartat (2 kpl), paikkatietoaineisto sähköisenä, yhteenveto tehdyistä tutkimuksista, päivitetty tutkimussuunnitelma, maanomistaja-, rajanaapuri-, tila- ja pinta-ala tiedot

#### Hakemuksen käsittely

Hakija on samanaikaisesti hakenut valtausta usealle vierekkäin/lähekkäin sijaitsevalle alueelle.

Haetut alueet muodostavat yhden kokonaisuuden, joka käsitellään yhtenä hakemuksena. Samat henkilöt voivat olla asianosaisia samoin perustein usean alueen osalta. Hakijan toimittamassa esteettömyystodistuksessa, kaivoskivennäisiä koskevassa otaksumassa tai tutkimusten arvioitua määrää ja laatua koskevassa selvityksessä ei eritellä asioita yksittäisten valtausalueiden osalta. Haettu aluekokonaisuus käsitellään ja ratkaistaan yhdellä päätöksellä.

#### Valtausalueet

Tämä päätös koskee seuraavia alueita:  
Polvijärvi (607)

KaivNro 9254/1; valtausalueen nimi: Sola N10a

Tilan RN:o	Tilan nimi	Kylä	ha
607-414-106-45	Mertala	Sotkuma	1,60
607-414-106-7	Ruohoranta	Sotkuma	4,30
607-414-106-8	Vesakkola	Sotkuma	2,40
607-414-84-10	Kaislaluoto	Sotkuma	0,20
607-414-84-12	Niskala	Sotkuma	6,41
607-414-876-5	Sotkuman osakaskunta	Sotkuma	17,85
		Yhteensä ha	32,76

KaivNro 9254/2; valtausalueen nimi: Sola N10b

Tilan RN:o	Tilan nimi	Kylä	ha
607-414-106-12	Lierinkangas	Sotkuma	2,40
607-414-106-9	Ahola	Sotkuma	6,23
607-414-120-41	Hovinvaara	Sotkuma	33,52
		Yhteensä ha	42,15

Valtausalueiden pinta-ala on yhteensä 74,91 ha.

Valtauskohtaiset kiinteistöjen rajat ilmenevät päätöksen liitteenä olevasta kartta-aineistosta.

#### Esteettömyystodistus

Hakemusasiakirjoissa on toimitettu todistus, jossa todetaan, että haetulla alueella ei ole kaivoslain (503/1965) 6 §:n mukaisia valtauksen esteitä.

#### Otaksuma kaivoskivennäisistä

Hakija otaksuu valtausalueella olevan seuraavia kaivoskivennäisiä: koboltti, kupari, nikkeli.

Otaksuman perustelut on esitetty liitteessä 1.

#### Tutkimusten arvioitu määrä ja laatu

Hakijan arvio tutkimusten määrästä ja laadusta on esitetty liitteessä 1.

#### Hakemuksesta tiedottaminen ja lausuntopyynnöt

Hakemuksesta on 28.6.2013 lähetetty ilmoitus maanomistajille asianosaisten kuulemista varten sekä lausuntopyynnöt alueen kunnalle, elinkeino-, liikenne- ja ympäristökeskukselle (ELY-keskus) ja tarvittaessa muussa lainsäädännössä mainituille tahoille.

Lisäksi hakemus on ollut nähtävillä 29.8.2013 saakka alueen kunnanvirastossa sekä Tukesin kirjaamossa. Lausunnot ja mielipiteet tuli toimittaa viimeistään 29.8.2013.

Hakemuksen vireillä olosta on ilmoitettu:  
4.7.2013 Outokummun Seutu -sanomalehdessä  
3.7.2013 Virallisessa lehdessä

#### Lausunnot ja mielipiteet sekä hakijan vastine

Hakemuksen johdosta annetut lausunnot ja mielipiteet sekä hakijan vastine on esitetty liitteessä 2.

#### Turvallisuus- ja kemikaaliviraston ratkaisu

Hakija on kaivoslain (503/1965) 1.1 §:ssä tarkoitetulla tavalla valtauskelpoinen.

Tukes hyväksyy valtaushakemuksen seuraavin, liitteessä 3 esitetyin määräyksin sekä antaa hakijalle valtaajana tähän päätökseen sisältyvät seuraavat valtauskirjat:

1. Kaivosrekisterinumero 9254/1 Sola N10a
2. Kaivosrekisterinumero 9254/2 Sola N10b

#### Määräykset sekä perustelut päätökselle ja määräyksille

Tukesin antamat määräykset sekä perustelut päätökselle ja määräyksille on esitetty liitteessä 3.

#### Vastaus lausuntoihin ja mielipiteisiin

Tukesin vastaus hakemuksesta annettuihin lausuntoihin ja mielipiteisiin on esitetty liitteessä 3.

## Malminetsinnän aloittaminen

Tutkimus valtausalueilla on hallintolainkäyttölain (586/1996) 31 §:n nojalla sallittu vasta, kun tämä päätös on saanut lainvoiman sekä ensimmäisen vuoden valtauskorvaus on maksettu maanomistajille.

## Päätösmaksu

Päätöksestä perittävä maksu on 60 € ja tähän päätökseen sisältyvästä kustakin valtauskirjasta perittävä maksu on 400 €.

Maksu peritään hakemuksen jättöhetkellä voimassa olleen työ- ja elinkeinoministeriön maksullisista suoritteista annetun asetuksen mukaisesti. Lasku toimitetaan erikseen.

## Päätöksestä tiedottaminen

Päätöksestä tiedotetaan kaivoslain (621/2011) 58 §:n mukaisesti. Valtauspäätös liitteineen toimitetaan postitse hakijalle. Jäljennös päätöksestä toimitetaan niille, jotka ovat tätä erikseen pyytäneet, sekä niille kunnille, ELY-keskuksille ja muille viranomaisille, joille asiasta sen käsittelyn aikana on annettu tieto tai joilta on pyydetty lausunto.

Päätöksen antamisesta ilmoitetaan niille, jotka ovat tehneet muistutuksen asiassa tai ovat ilmoitusta erikseen pyytäneet, sekä niille asianosaisille, joita asia erityisesti koskee.

Päätöksen antamisesta kuulutetaan alueen kunnan ilmoitustaululla. Päätöksestä tehdään merkintä kiinteistötietojärjestelmään. Lisäksi tieto päätöksestä julkaistaan Outokummun Seutu -sanomalehdessä ja Virallisessa lehdessä.

## Muutoksenhaku

Tähän päätökseen saa kaivoslain (621/2011) 162 §:n nojalla hakea muutosta valittamalla Kuopion hallinto-oikeuteen.

Valitusaika on 30 päivää tämän päätöksen antopäivästä. Liitteenä olevasta valitusosoituksesta ilmenee, miten muutosta haettaessa on meneteltävä.

Päätöksestä perittävästä maksusta valitetaan samassa järjestyksessä kuin pääasiasta.

Lisätietoja kaivosasiat@tukes.fi tai puh. 029 50 52127.

Maria Kivi  
ylitarkastaja

Pirjo Savolainen  
lupakäsittelijä

LIITTEET Liite 1: Otaksuman perustelut sekä tutkimusten arvioitu määrä ja laatu  
Liite 2: Lausunnot ja mielipiteet sekä hakijan vastine

Liite 3: Määräykset sekä perustelut päätökselle ja määräyksille, vastaus lausuntoihin ja mielipiteisiin

Liite 4: Valitusosoitus

Liite 5: Lista asianosaisista

Liite 6: Kartta valtausalueista

Liite 7: Päätökseen sisältyvät valtauskirjat valtausalueittain toimitetaan ainoastaan hakijalle sekä osana julkista kuulutusta

## Otaksuma kaivoskivennäisistä

Outokumpu Oy on suorittanut kairauksia sekä geofysiikan ja geokemian töitä Solan alueella ja alueella tunnetaan pienehkö mineralisaatio. Myös GTK ja Pyhäsalmi Mine Oy ovat kairanneet ja suorittaneet tutkimuksia alueella. Tutkimusten tulokset sekä kivilajit viittaavat siihen, että alueella voi olla Outokumpu-tyyppisiä malmeja. Potentiaalinen alue on varsin laaja, joten monet kohteet ovat jääneet tutkimatta.

Alueella on tehty seuraavia tutkimuksia:

- Vanhan kairausdatan digitointi ja 3D-mallinnus
- Vanhan geofysiikkadatan uusintatulkinnat
- Syväkairausta yhden maanomistajan luvalla Paljakka-alueella; 5 timanttireikää yhteensä 1370,20 m.
- Reikämittauksia maanomistajan luvalla
- Geofysikaalisia lentomittauksia

FinnAustin vuonna 2012 suorittamat kairaukset Solan alueella lävistivät huomattavan määrän Outokumpu-tyyppistä kivilajia; mustaliuske, karsikivi, serpentiniitti, talkki-kloriittiliuske, karbonaattikivi ja kvartsikivi (Kylälahti-tyyppinen muuttumisaste). Semi-massiiviset kupari-kiisulävistyksiset jäivät vuoden 2012 kairauksissa ohuiksi, mutta osoittavat että OKU-tyyppistä mineralisaatiota löytyy suhteellisen lähellä maanpintaa (tulokset verrattavissa Kylälahden pintalävistyksiin). EM-reikämittaukset suoritettiin elokuussa 2012. Alueen mustaliuskeet häiritsevät reikämittausten tulkintaa, mutta alustavat tulokset osoittavat, että Solan alueelta löytyy erittäin mielenkiintoisia EM-anomaliaita.

## Tutkimusten arvioitu määrä ja laatu

Alueelle on suunniteltu seuraavia tutkimuksia:

- Solan ZTEM-lentomittaukset olivat osana isompaa FinnAustin kesällä 2012 suorittamaa lentomittausprojektia Itä- ja Keski-Suomessa (yhteensä >2000 linja-km). ZTEM-menetelmää ei ole aikaisemmin käytetty Suomessa, mutta FinnAustin saamat tulokset esim. Outokummun-Polvijärven alueelta ovat lupaavia. Mahdollisia täydennyslentoja suoritetaan FinnAustin toimesta aikaisintaan vuonna 2014.
- Päätös mahdollisista geofysikaalisista maastomittauksista (sähköinen ja painovoima) tehdään muiden tutkimustulosten (esim. ZTEM) perusteella.
- FinnAustin Sola-alueen kairaukset ovat tähän asti rajoittuneet yhden maanomistajan kiinteistölle, mutta tutkimussuunnitelman toteuttaminen edellyttää kairausta paljon laajemmalla alueella, mukaan lukien Sola N10. Sola N10 -valtausalueella on mm. suhteellisen voimakas magneettinen ja sähköinen anomalia, mutta FinnAustin tietojen mukaan alueella ei ole aikaisemmin suoritettu syväkairausta. Ensimmäisen kairausvaiheen tavoite on näin ollen muutamalla kairareillä selvittää mistä anomaliat johtuvat.
- Kairareivät tutkitaan tarpeen mukaan.
- Seuraavan tutkimusvaiheen tarkat kairauspaikat ja reikämäärä määräytyvät ensimmäisen vaiheen kairautulosten perusteella sekä EM-reikämittausten että ZTEM-lentomittausten lopullisten tulosten perusteella
- Kaikki kairasydämet analysoidaan kannettavalla analysaattorilla (sis. kevyet elementit, mitausväli 10 tai 20 cm) ja mag. susk. mittarilla (mittausväli 1 m), ja mielenkiintoiset lävistyksiset analysoidaan laboratoriossa.
- Outokumpu Oy:n kairaamat timanttireivät löytyvät GTK:n Lopen kairasydänvarastolta, ja näitä tutkitaan uudestaan tarpeen mukaan.

## Hakemuksen johdosta annetut lausunnot

### Polvijärven kunta

Kunnanhallitus päättää todeta lausuntonaan, että Polvijärven kunnalla ei ole huomauttamista valtaushakemuksiin ja Polvijärven kunta esittää, että mahdollisia valtauspäätöksiä toimeenpantaessa huomioidaan alueen maanomistajien esittämät näkökohdat.

### Pohjois-Karjalan elinkeino-, liikenne- ja ympäristökeskus (ELY-keskus)

Pohjois-Karjalan ELY-keskus on tutustunut kyseiseen valtaushakemukseen ja toteaa, että valtausalueilla ei sijaitse:

- Natura 2000-verkoston alueita;
- luonnonsuojelualueita;
- perusteilla olevia luonnonsuojelualueita;
- suojeluohjelma-alueita;
- muita suojelualueita;
- valtakunnallisesti merkittäviä tai muutoin suojeltuja maisema-alueita.

Haetulla valtausalueella ei ole tiedossa olevia:

- suojeltuja luontotyyppisiä.

Valtausalue ei sijaitse:

- pohjavesialueella, eikä alueella ole vesilain (264/1961) nojalla annettuja suoja-  
aluemääräyksiä.

Valtausalue Sola N10b sijaitsee osittain Hanhilampi-nimisellä suolla, jolla on uhanalaisluokituksessa silmällä pidettäväksi (NT) luokitellun käyrälehtirahkasammalen (*Sphagnum contortum*) kasvupaikka. Lajin esiintyminen alueella viittaa siihen, että Hanhisuolla on luonnon monimuotoisuuden kannalta arvokkaita, harvinaisia ja ravinteisia suotyyppisiä. Hakijan tulee ennen mahdollisia malminetsintätoimenpiteitä selvittää tarkoin arvokkaiden luontotyyppien ja uhanalaisten kasvien esiintymät valtausalueella.

## Hakemuksen johdosta annetut mielipiteet

██████████ (kiinteistön Niskala 607-414-84-12 omistajana)

Mielipiteessä vastustetaan malminetsintätutkimusten tekemistä kyseisellä tilalla. Perusteluna on esitetty seuraavaa:

- Tila on perintötila, missä mielipiteen antaja on myös syntynyt.
- Tilalle on suunnitelmassa rakentaa asuinrakennus ja rahoittaa rakentaminen osaksi myymällä rantatontteja. Rantaa on yli 500 metriä ja se on kokonaan valtausalueella.
- Kauppakirjassa, jolla tila on saatu mielipiteen antajan haltuun, on myös rasite sisaruksille menevästä tontista, mikä on vielä rakentamatta.
- Rakentamisten estyminen ja kiinteistön arvon suuri alentuminen koetaan kohtuuttomaksi.
- Jo se, että malmia etsittäisiin, ja mahdollisuus kaivoksen tulemiseen lopettaisi tonttien kaupan kokonaan ja tästä koituisi kohtuuttoman suuria taloudellisia menetyksiä. Ikää mielipiteen antajalla on yli 60 vuotta ja hankkeen lopullinen selviäminen veisi kuitenkin vuosia.

- Pohjavesien käyttö ja Mertajärven tuleva kunto on myös huomioitava. Säilyvätkö pohjavedet puhtaina ja tuleeko Mertajärvestä kaivoksenjäteallas ja kaatopaikka?
- Metsä, kasvillisuus ja maisema tulisivat myös muuttumaan.
- Lisäksi tutkimuksen alkuvaiheessa tutkimuskaivantojen tekeminen voi vaikuttaa haitallisesti pohjaveden virtaukseen sekä pohjaveden määrän alenemiseen ja näin myös kaivoveden pinnan laskuun ja veden laatuun.
- Jos kuitenkin hanke menee läpi vastoin mielipiteen antajan odotuksia, pidättää hän itselteni oikeuden esittää korvausvaatimuksensa myöhemmin.

██████████ (kiinteistöjen Ruohoranta 607-414-106-7 ja Lierinkangas 607-414-106-12 omistajina)

Mielipiteemme on se, että ns. Sola N10a ja Sola N10b eivät sovi kaivostoimintaan. Vastustamme tutkimusluvan ja valtauskirjan antamista FinnAust Mining Managent Oy:lle.

#### *Metsänkasvatus*

Sukumme omistamilla mailla on kasvatettu metsää 1920-luvulta lähtien. Metsänkasvatukseen liittyvät hoitotoimenpiteet on suoritettu paikallisen Metsänhoitoyhdistyksen valitsemilla paikallisilla metsäammattilaisilla. Harjoittamallamme metsänkasvatuksella on ollut siis työllistävä ja kansantaloutta edistävä vaikutus paikkakunnalla jo pitkän aikaa.

Joensuun seudun yleiskaavassa alue on merkitty maa- ja metsätalousalueeksi. Kaivosteollisuudella ei saa olla etuoikeutta muuhun elinkeinotoimintaan nähden. Se on ristiriidassa vapaan yrittämisen kanssa.

Varausilmoitus ja varauspäätös johtavat välittömästi maankäytön sovittamisen vaikeuksiin ja alentavat heti maaomaisuuden arvoa. Lisäksi varauspäätös vaikuttaa välittömästi maanomistajien mahdollisuuksiin saada Ely-keskuksen tukea maa- ja metsätalouden kehittämiseen. Varauspäätöksellä on välittömiä ja heti käytännöllisiä vaikutuksia maanomistajien mahdollisuuksiin kehittää omaa elinkeinotoimintaansa.

Toivomme maanomistajina, että metsänkasvatus elinkeinon jatkaminen on edelleen mahdollista nyt ja tulevaisuudessa Polvijärvellä. Metsänkasvatus ei aiheuta sellaista haittaa ympäristölle kuin mahdollinen kaivostoiminta. Metsänkasvatukselle käytössä oleva alue ei ole missään elinkaarensa vaiheessa käyttökelvotonta aluetta ihmiselle elää, tehdä työtä ja asua. Kaivostoiminta on työllistävänä hankkeena erittäin lyhytikäinen. Se jättää haitat jälkeensä.

#### *Metsien virkistyskäyttö*

Metsämme sijaitsevat kahden kilometrin päässä Polvijärven kirkonkylästä Kuorevaarantien molemmin puolin. Kuorevaarantien varrella on asutusta. Metsämme ovat polvijärveläisten asukkaiden virkistyskäytössä monipuolisesti. Asukkaat käyvät metsissämme muun muassa lenkkeilemässä, marjastamassa ja sienestämässä.

#### *Valtausalueeksi haluttujen metsiemme metsätyyppien huomioiminen*

Metsästämme kuviolla 106-12 on kuivaa kangasta ja suota. Nämä ovat herkästi kuluvia luontotyyppisiä.

#### *Mertajärvi*

Valtausalue Sola N10a sijaitsee Mertajärvi. Se on matala ja kapea järviruokoa kasvava järvi, joka toimii tehokkaana ravinteiden pidättäjänä. Mertajärveen tulevasta kuormituksesta vain



24 % siirtyy alapuoliseen vesistöön, Polvijärveen. Mertajärveen virtaa vettä Höytiäisestä. Mertajärvestä vettä kulkeutuu Kirkkojokeen ja Polvijärveen ja lopulta Viinijärveen.

Tämänkaltaisen järven olosuhteiden horjuttaminen minkäänlaisilla toimenpiteillä häiritsee vesitasapainoa ja vaikuttaa Kirkkojoen kautta Polvijärveen ja Viinijärveen asti.

Huomioitavaa on, että Mertajärvässä on runsas linnusto ja järvi toimii usealle lintulajille pesimäalueena ja ruokailualueena. Lisäksi järvi palvelee harrastuskalastajia.

#### *Kylämiljö ja hautausmaat Kuorevaarantien varrella*

Kuorevaarantie varrella on kaksi hautausmaata: Lierin hautausmaa ja Polvijärven Hautausmaayhdistyksen hallinnoima hautausmaa. Ne ovat kaunis osa Kuorevaarantien kyläraittia. Omistamamme metsät ympäröivät nämä hautausmaat. Olemme pyrkineet pitämään metsät hyvässä edustavassa kunnossa näiden Polvijärven kulttuurimiljööseen kuuluvien hautausmaiden ympärillä. Esimerkiksi männikkö uudistettiin luontaisella menetelmällä, eikä sitä kynnetyt rumaksi avohakkuualueeksi.

Malminetsintätoimenpiteet voisivat rikkoa tämän hautausmaiden luoman kulttuurimiljöön maiseman.

#### *VAATIMUKSET*

##### *Varausalueen koko*

Joensuun seudun yleiskaavassa 2020 maakuntakaavoituksella on varausalueeksi halutun alueen käyttömuodoksi osoitettu kaikkea muuta kuin kaivostoimintaa. Alue on merkitty maa- ja metsätalousalueeksi. Varausalueen viereen on Kuorevaarantien varrella hautausmaa-alueita kaksi kappaletta.

Tukesin tulee muuttaa varausaluetta suppeammaksi. Varauspäätöstä ei pitäisi tehdä sellaisille alueille, joille kaivostoiminnan perustaminen tulevaisuudessa ei ole järkevää pysyvän asutuksen, taajaman läheisyyden, järven ja kulttuurimaiseman takia. Nyt valtausalue on merkitty niin suureksi kuin vaan kaivoslain 7 § 2 momentit sen sallivat paikallista miljöötä ja sen olosuhteita huomioimatta.

##### *Puustovauriot*

Mikäli talousmetsissämme suoritetaan malminetsintään liittyviä tutkimuksia ja puusto ja maasto vaurioituvat ja niihin jää jälkiä, on paikallisen Metsänhoitoyhdistys Pohjois-Karjalan tarkastettava vahingot. Vahingot on korjattava välittömästi. Vahinkojen aiheuttama puuston kasvun hidastuminen ja siitä seuraava tuoton viivästyminen on korvattava.

##### *Maasto*

Mikäli maastossa tehdään maan pintaa rikkovia toimenpiteitä esimerkiksi kaivantaja näytteiden ottamiseksi, ne täytyy palauttaa entiselleen välittömästi. Metsämme eivät sijaitse missään erämaassa, vaan lähellä kirkonkylää ja palvelevat polvijärveläisiä asukkaita monipuolisesti virkistyskäytössä. Asukkaat käyvät metsissämme muun muassa lenkkeilemässä, marjastamassa ja sienestämässä, ja heille pitää taata turvallinen liikkuminen metsissä. Myös erikoisille eläimille ja linnuille pitää taata samat oikeudet. Ei ole suotavaa että karhu tai muu eläin jää loukkuun.

##### *Suo*

Maastoajoneuvoilla ei tule ajaa herkästi kuluvilla luontotyypeillä, kuten soilla ja kuivilla kangilla. Metsästämme kuviolla 106-7 on kuivaa kangasta ja suota.

*Lintujen pesintäaika*

Malminetsintään liittyviä toimenpiteitä esimerkiksi koneellista malminetsintää ei saa suorittaa lintujen pesimäaikana alueilla, joilla pesii lintuja, joiden pesät voivat tuhoutua ja häiriintyä toiminnasta. (Luonnonsuojelulaki 39 §).

Mertajärven rannoilla ja metsissämme pesii runsaasti lintuja.

*Valtausajan pituus*

Vapaa-ajanpaikkamme sijaitsee Mertajärven rannalla valtausalueeksi haluttujen alueiden ympäröimänä. Vapaa-ajanpaikkamme on palvellut hiljaisuudellaan meitä. Olemme keränneet voimia ja voineet levätä luonnon keskellä.

Epätietoisuus maittemme tulevaisuudesta aiheuttaa pitkäkestoista stressiä, jos malminetsintä jatkuu vuosia. Mikäli malminetsintä johtaa kaivostoimintaan, se aiheuttaa entisistä kasvavaa stressiä ja aiheuttaa terveysongelmia meille maanomistajille – metsänkasvattajina ja yksityishenkilöinä.

Maanomistajana mietimme, että meneekö liki sata vuotta jatkunut metsänkasvatus ja uuras tus sen eteen hukkaan. Esi-isien ja omat kättemme työt menettävät arvonsa. Se on suuri loukkaus ihmisen elämäntyötä kohtaan ja hänen hankkeittensa häpäisy. Aineellisen menetyksen lisäksi seuraa henkinen menetys, jolla on suora vaikutus meihin ihmisinä ja meidän terveyteen, josta syntyvät terveyshaitat kuormittavat terveydenhoitojärjestelmäämme ja aiheuttavat kustannuksia yhteiskunnalle.

Jokaisen tiedossa on, että kaivosteollisuus aiheuttaa ympäristön pilaantumisen ja tällä tavalla aiheuttaa haittaa luonnolle, eliöille, eläimille ja luonnonkiertokululle. Ympäristön yleinen viihtyvyys vähenee. Aluetta ei voi käyttää virkistyskäyttöön. Kaivostoiminta aiheuttaa vahinkoa omaisuudelle. Lisäksi paikkakunnan vetovoimaisuus vähenee asuin- ja matkailupaikkakuntana, kun paikkakunta menettää maineensa rauhallisena luontopaikkana.

Kenenkään asuin- ja elinpaikka ei voi olla raaka-ainevarasto, joka tyhjennetään lyhytnäköisen hyödyn takia. On syytä vakavasti pohtia, mitä nyt tehtävä päätös vaikuttaa siihen miltä Polvijärvi näyttää 20 vuoden päästä? Entäs 100 vuoden päästä?

Kaikki kaivostoimintaa edesauttavat päätökset pitää harkita tarkkaan ja nähdä asioissa muu kuin lyhytnäköinen taloudellinen hyöty.

Mikään etukäteen tehty ympäristövaikutusten arviointimenettely ei takaa eikä pysty ennustamaan, mitkä kaivos Hankkeen vaikutukset ovat kaikkien osapuolien kannalta käytännössä. Kaivostoiminnan aiheuttamat haitat eivät ratkea ympäristövaikutusten arviointimenettelyyn kirjatulla positiivisilla oletusarvioinneilla. Ympäristön muuttuminen ja tuhoutuminen kaivosalueella peruuttamattomalla tavalla on väistämätön, jos kaivostoiminta käynnistetään. Nämä haitat jäävät jäljelle, kun kaivostoiminta loppuu.

Varauspäätöksiä tehtäessä kannattaa suorittaa kustannuslaskenta etukäteen. Tiivistetysti sanoen mahdolliset kansalaisten elinkeino- ja asuinpaikan menetykset ja terveydelliset ongelmat aiheuttavat yhteiskunnalle menoeron, joihin voi kuluttaa mineraaleista saatavan taloudellisen voiton. Ei pidä unohtaa kaivostoiminnan jälkeensä jättämiä ennakoimattomia ympäristöongelmia, jotka myös synnyttävät vaurioita, jotka voivat olla korjaamattomia tai joiden korjaaminen maksaa paljon.

Vastustamme haetun luvan myöntämistä viideksi (5) vuodeksi malmin etsimiseen Ruohoranta tilalla RN:o 607-414-106-7 ja Lierinkangas tilalla RN:o 607-414-106-12.

#### LIITE

Lintulajeja, joita Ruohoranta tilalla RN:o 607-414-106-7 ja Lierinkangas tilalla RN:o 607-414-106-12 ja Mertajärven rannoilla on tavattu pesimässä tai ruokailemassa:

Isokuovi	Tiltaltti	Laulurastas
Kurki	Leppälintu	Punakylkirastas
Laulujoutsen	Peippo	Punarinta
Pyy	Viherpeippo	Haarapääsky
Teeri	Punatulkku	Kanahaukka
Metso	Pajusirkku	Käpytikka
Taivaanvuohi	Puukiipijä	Palokärki
Lehtokurppa	Telkkä	Kaulushaikara
Sepelkyyhky	Tilhi	Sinisorsa
Korppi	Harmaasieppo	Härkälintu
Varis	Kirjosieppo	Silkkiuikku
Harakka	Hippiäinen	Rantasipi
Närhi	Sirittäjä	Tavi
Töyhtötiainen	Pajulintu	Naurulokki
Hömötiainen	Käki	Kalalokki
Sinitiainen	Lehtokerttu	Töyhtöhyppä
Talitiainen	Räkättirastas	
Punavarpuinen	Mustarastas	

#### Hakijan vastine

Yleisesti voidaan todeta, että kyseessä on vasta malminetsintä, ei kaivostoiminta. FinnAust korvaa mahdolliset malminetsintätyön yhteydessä syntyvät puusto- ja maastovahingot täysimääräisesti maanomistajille paikallisen Metsänhoitoyhdistyksen edustajan arvion perusteella. Lisäksi todetaan, että FinnAustin toimintatapaan kuuluu aina läheinen yhteydenpito maanomistajiin ja siksi esimerkiksi kairakoneen käyttämät maastoreitit sekä kairausveden ottopaikat suunnitellaan aina yhteistyössä maanomistajien kanssa. Tutkimusalueiden luontoarvot otetaan aina huomioon.

#### Polvijärven kunta

Yhtiö haluaa korostaa, että kyseessä on vasta malminetsintätyö, ei kaivostoiminta. Valtausalueen läheisyydessä olevat talot otetaan huomioon ja pihapiirissä ei suoriteta tutkimustöitä ilman maanomistajan suostumusta. Lisäksi todetaan, että FinnAustin toimintatapaan kuuluu aina läheinen yhteydenpito maanomistajiin ja siksi esimerkiksi kairakoneen käyttämät maastoreitit sekä kairausveden ottopaikat suunnitellaan aina yhteistyössä maanomistajien kanssa.

#### Pohjois-Karjalan ELY-keskus

Yleisesti voidaan todeta, että luonnonsuojelulait, luontodirektiivin liitteen IV (a) eläinlajit ja liitteen IV (b) kasvilajit sekä rauhoitetut kasvit ja eläinlajit otetaan malminetsintätyössä aina huomioon. Suunnitellut näytteenottopaikat (kairauspaikat) ilmoitetaan kartalla ennen työn

aloittamista paikalliselle ELY-keskukselle, jolloin vielä varmistetaan, ettei ko. paikalla tai sen välittömässä läheisyydessä ole suojeltuja eläin- tai kasvilajeja. Lisäksi voidaan todeta, että mahdolliset timanttikairaukset Hanhilammen suolla on toteutettava talvella maan ollessa roudassa.



Yleisesti voidaan todeta, että kyseessä on vasta malminetsintä, ei kaivostoiminta. Valtausalueen läheisyydessä olevat talot otetaan huomioon ja pihapiirissä ei suoriteta tutkimustöitä ilman maanomistajan suostumusta. FinnAust korvaa mahdolliset malminetsintätöiden yhteydessä syntyvät puusto- ja maastovahingot täysimääräisesti maanomistajille paikallisen Metsänhoitoyhdistyksen edustajan arvion perusteella. Myös mahdolliset tiestövahingot korvataan/korjataan täysimääräisesti. Lisäksi todetaan, että FinnAustin toimintatapaan kuuluu aina läheinen yhteydenpito maanomistajiin ja siksi esimerkiksi kairakoneen käyttämät maastoreitit sekä kairausveden ottopaikat suunnitellaan aina yhteistyössä maanomistajien kanssa. Tutkimusalueiden luontoarvot otetaan aina huomioon. Koska tutkimustoiminnassa pyritään pääasiassa näyttämään kalliosta kairaamalla, alueelle ei ole suunnitelmassa tehdä tutkimuskaivantoja. Yhtiö haluaa myös korostaa, että suunniteltu malminetsintätö (syväkairaus, geofysikaaliset mittaukset) ei vaaranna alueen pohjavettä tai vesistöjä. Maanomistajia informoidaan tutkimusten eri vaiheissa.

## Päätöksen perustelut

### Yleisperustelut

Kaivoslain (503/1965) 4.1 §:n mukaan sen, joka haluaa käyttää lain mukaista oikeutta esiintymään, on haettava joko valtauskirjaa alueeseen tai samanaikaisesti myös kaivospiirin määrittämistä esiintymän hyväksi käyttämistä varten. Pykälän 2 momentin mukaan valtauskirjan saatuaan hakijalla (valtaajalla) on oikeus (valtausoikeus) valtauskirjalla osoitetulla alueella (valtausalueella) kaivoskivennäisiin kohdistuvaan tutkimustyöhön sen mukaan kuin 3 luvussa säädetään ja niiden hyväksi käyttämiseen 4 §:n 3 ja 4 momentin mukaan.

Kaivoslain (503/1965) 6.1 §:n 2-kohdan mukaan valtausta ei saa suorittaa aikaisemmalla valtausalueella tai kaivospiirissä ilman kaivosviranomaisen lupaa, jollei viittä vuotta ole kulunut valtauksen tai kaivosoikeuden raukeamisesta. Kaivosviranomainen voi kuitenkin harkintansa mukaan poiketa mainitusta viiden vuoden aikarajasta ja myöntää hakijalle valtausoikeuden.

Kaivoslain (503/1965) 8.1 §:n mukaan valtaushakemuksessa on ilmoitettava muun muassa valtausalueen suuruus, sen maantieteellinen sijainti ja rajat sekä sillä olevat kiinteistöjen rajat hakemukseen liitettyyn karttaan niin tarkoin merkittynä, ettei epätietoisuutta niistä voi syntyä, hyväksyttävine selvityksineen siitä, ettei lain 6 §:ssä mainittuja valtauksen esteitä ole.

Kaivoslain (503/1965) 9 §:n mukaan voidaan hakijalle varata tilaisuus hakemuksen täydentämiseen ja tarpeellisen lisäselvityksen esittämiseen määrättyssä ajassa uhalla, että hakemus muuten voidaan puutteellisena ja selvittämättömänä hylätä. Hakija voi myös omasta aloitteestaan täydentää hakemustaan tai muuta asian käsittelyä varten toimittamaansa asiakirjaa sekä toimittaa käsittelyn kuluessa viranomaiselle asian ratkaisemisen kannalta tarpeellisia asiakirjoja. Hallintolain (434/2003) 22 § täydentää kaivoslain (503/1965) 9 §:ää.

Kaivoslain (503/1965) 10 §:n mukaan kaivosviranomaisen on annettava hakijalle valtauskirja hakemuksessa tarkoitettuun alueeseen tai siihen alueen osaan, johon ei ole valtauksen estettä, mikäli valtaushakemus täyttää kaivoslaissa (503/1965) säädetyt edellytykset.

Kaivoskivennäisten esiintymistä koskeva otaksunta sekä tutkimustoimenpiteiden arviointi on tehtävä jokaisen haetun valtausalueen osalta erikseen. Useita alueita koskeva hakemus voidaan käsitellä yhdellä kertaa.

Kaivoslain (503/1965) 12 §:n mukaan valtaajalla on oikeus lain 3 luvussa säädetyillä ehdoilla toimittaa valtausalueella tutkimustyötä esiintymän laadun ja laajuuden selvittämiseksi sekä tarpeen mukaan käyttää alueen ulkopuolellakin maata teitä sekä voima-, vesi- ja muita johtoja varten. Tutkimustyö ja alueiden käyttö on rajoitettava niihin toimenpiteisiin, jotka ovat tarpeen tutkimustyön tarkoituksen saavuttamiseksi. Toimenpiteet on suoritettava siten, että niistä aiheutuu mahdollisimman vähän vahinkoa tai haittaa.

### Luonnonsuojelulain määräykset

Kaivoslain (503/1965) 71.2 §:n mukaan lupa-asiaa ratkaistaessa ja muuta viranomaispäätöstä tehtäessä on lisäksi noudatettava, mitä luonnonsuojelulain (1096/1996) 4, 9, 39, 42, 47-49, 55 ja 56 §:ssä sekä 4, 5 ja 10 luvussa sekä mainittujen säännösten nojalla säädetään.

**Turvallisuus- ja kemikaaliviraston antamat määräykset ja niiden perustelut**

1. Valtausoikeus on voimassa viisi (5) vuotta tämän päätöksen antopäivästä.

*Perustelut:* Kaivoslain (503/1965) 10 §:n mukaan ottaen huomioon tarpeellisten tutkimusten arvioitu määrä ja laatu valtaus on voimassa vähintään vuoden ja enintään viisi vuotta valtauskirjan antopäivästä. Hakija on esittänyt tutkimussuunnitelman, jota on pidettävä kaivoslain (503/1965) 8 §:n mukaisena ja riittävänä.

Hakijalla on määräajan jälkeen mahdollisuus hakea valtausoikeuden voimassaololle jatkoaikaa siten kuin kaivoslaissa (621/2011) malminetsintäluvan voimassaolon jatkamisesta säädetään. Kaivoslain (621/2011) 180.2 §:ssä olevan siirtymäsäännöksen mukaan valtausoikeuden voimassaolon jatkamiseen sovelletaan, mitä lain 61, 66 ja 72 §:ssä säädetään malminetsintäluvan voimassaolon jatkamisesta. Kaivoslain (621/2011) 66 §:n 2 momenttiin perustuvan kaivostoiminnasta annetun valtioneuvoston asetuksen (391/2012) 27.1 §:n mukaan hakemus luvan voimassaolon jatkamiseksi tulee toimittaa kaivosviranomaiselle viimeistään kaksi kuukautta ennen valtausoikeuden voimassaolon päättymistä.

2. Valtaaja ei saa ilman maanomistajan lupaa käyttää hyväkseen valtausalueella louhittuja kaivoskivennäisiä muuten kuin on välttämätöntä niiden käyttökelpoisuuden ja markkinomismahdollisuuksien tutkimista varten.

*Perustelut:* Informatiivisista syistä päätöksessä on selostettu kaivoslain (503/1965) 12.3 §:n rajoite koskien valtausalueella louhittujen kaivoskivennäisten hyväksi käyttämistä.

3. Valtaajan on suoritettava valtausalueeseen kuuluvien kiinteistöjen omistajille vuotuinen valtauskorvaus, jonka suuruus on 20 euroa hehtaarilta. Valtaajan on vuoden kuluessa valtauskirjan antopäivästä lukien toimitettava kaivosviranomaiselle todistus maanomistajille suoritettua ensimmäisestä valtauskorvauksesta. Seuraavilta vuosilta valtaajan on suoritettava valtauskorvaus viimeistään kunkin vuoden maaliskuun 15. päivänä. Ellei valtauskorvausta makseta, valtaus voidaan julistaa menetetyksi. Valtausalueilla ei saa suorittaa tutkimustöitä, ennen kuin kyseessä olevan vuoden valtauskorvaus on suoritettu.

*Perustelut:* Informatiivisista syistä päätöksessä on selostettu maanomistajien kaivoslain (503/1965) 15 §:ään perustuva oikeus valtauskorvaukseen. Valtauskorvauksen suuruus määräytyy kaivoslain (621/2011) 179.2 §:n mukaisesti.

4. Valtaajan on ilmoitettava kirjallisesti valtausalueeseen kuuluvien ja siihen rajoittuvien kiinteistöjen omistajille ja muille oikeudenhaltijoille etukäteen kaikista maastotöistä, jotka voivat aiheuttaa vahinkoa tai haittaa, sekä väliaikaisista rakennelmista. Ilmoitus on tehtävä niin hyvissä ajoin, että omistajalla tai haltijalla on mahdollisuus vaatia vakuuden asettamista vahingosta tai haitasta, jonka valtaaja on velvollinen korvaamaan.

*Perustelut:* Kaivoslain (503/1965) 15.3 §:ään perustuva oikeus vaatia vakuuden asettamista ennen tutkimustöiden aloittamista on valtausalueen tai siihen rajoittuvan alueen omistajan tai haltijan oikeussuojan kannalta keskeinen. Jotta tätä oikeutta olisi mahdollista käyttää tehokkaasti, on valtaajan annettava tieto näille tahoille riittävän ajoissa. Korvausvelvollisuus on pysyvää ja ohi-

menevästä vahingosta tai haitasta, joka tutkimustöistä tai alueiden käytöstä aiheutuu. Lisäksi on otettu huomioon kaivoslain (621/2011) 12 § koskien ilmoitusta malminetsintäalueen maastotöistä ja rakennelmista.

5. Valtaajan on toimitettava vuosittain kaivosviranomaiselle selvitys suoritetuista tutkimustöistä ja niiden tuloksista. Selvityksen tulee sisältää tiedot käytetyistä tutkimus- ja työmenetelmistä sekä yhteenveto tehdyistä tutkimuksista ja niiden pääasiallisista tuloksista. Kalenterivuosiokohtaisen selvityksen jättämisen ajankohta ilmenee kulloisestakin kaivosviranomaisen raportointia koskevasta ohjeesta.

*Perustelut:* Selvityksen toimittamisvelvollisuus perustuu kaivoslain (621/2011) 14 §:ään lain 179.3 §:ssä tarkoitetun siirtymäsäännöksen myötä. Lainkohdan nojalla asiasta on säädetty tarkemmin kaivostoiminnasta annetun valtioneuvoston asetuksen (391/2012) 4 §:ssä. Kaivosviranomaisen ohjeistaa hakijoita yksityiskohtaisemmin raportoinnin muodosta ja ajankohdasta Tukesin internet-sivuilla julkaistavassa ohjeessa.

6. Kun valtausoikeus on rauennut tai peruutettu, valtaajan on välittömästi saatettava valtausalue yleisen turvallisuuden vaatimaan kuntoon, poistettava väliaikaiset rakennelmat ja laitteet, huolehdittava alueen kunnostamisesta ja siistimisestä sekä saatettava alue mahdollisimman luonnonmukaiseen tilaan. Valtaajan on tehtävä kirjallinen ilmoitus kaivosviranomaiselle, valtausalueeseen kuuluvien kiinteistöjen omistajille ja muille oikeudenhaltijoille, kun edellä mainitut toimenpiteet on saatettu loppuun.

*Perustelut:* Informatiivisista syistä päätöksessä on selostettu valtaajan velvollisuus suorittaa jälkitoimenpiteet kaivoslain (621/2011) 15 §:n mukaisesti. Velvollisuus perustuu kaivoslain (621/2011) 179 §:n 3 momenttiin.

7. Kun valtausoikeus on rauennut tai peruutettu, valtaajan on kuuden (6) kuukauden kuluessa luovutettava kaivosviranomaiselle tutkimustyöselostus, tutkimukseen liittyvä tietoa-aineisto ja edustava osa kairasydämissä.

*Perustelut:* Informatiivisista syistä päätöksessä on selostettu valtaajan velvollisuus suorittaa jälkitoimenpiteet kaivoslain (621/2011) 15 §:n mukaisesti. Velvollisuus perustuu kaivoslain (621/2011) 179 §:n 3 momenttiin.

8. Valtaaja ei saa päästää maahan polttoainetta tai muita ympäristölle vaarallisia aineita, joista voi aiheutua maaperän pilaantumista. Valtaajan on myös huolehdittava siitä, että toiminnasta syntyneet jätteet toimitetaan asianmukaiseen käsittelyyn ja ettei toiminnasta aiheudu roskaantumista.

*Perustelut:* Ympäristönsuojelulain (86/2000) 7 §:ssä säädetty maaperän pilaamiskielto koskee myös malminetsintää. Ottaen huomioon päätöksen mukaan sallitut tutkimustoimenpiteet maaperän pilaantumisvaaraa arvioidaan lähinnä voivan aiheutua, jos valtaaja jättäisi tai päästäisi maaperään polttoainetta tai muuta ympäristölle vaarallista ainetta. Jätelain (646/2011) 28 §:n nojalla valtaajan on järjestettävä jätehuolto sekä noudattaa, mitä jätelain 29 §:ssä säädetään jätteen luovuttamisesta ja vastaanottamisesta. Jätelain 72 §:n roskaamiskielto koskee myös malminetsintää. Sen nojalla on kielletty ympäristöön jättää jätettä, hylätä konetta, laitetta, ajoneuvoa, alusta tai muuta esinettä eikä päästää ainetta siten, että siitä voi aiheutua epäsiisteyttä, maiseman rumentumista, viihtyisyyden vähentymistä, ihmisen tai eläimen louk-

kaantumisen vaaraa tai muuta niihin rinnastettavaa vaaraa tai haittaa. Jätelain 73 §:n nojalla roskaajan on poistettava roskaava esine tai aine ympäristöstä ja muutoinkin siivottava roskaantunut alue.

9. Valtausoikeuden nojalla mahdollisesti tehtävien kairauksen osalta valtaajan tulee huolehtia, että putket katkaistaan mahdollisimman läheltä maanpintaa ja putkien päät tulpaan.

*Perustelut:* Määräyksellä kairausputkien katkaisemisesta mahdollisimman lähellä maanpintaa parannetaan alueen muiden käyttäjien turvallisuutta siten kuin kaivoslain (503/1965) 12.2 § edellyttää. Toimenpide on perusteltu myös kaivoslain (503/1965) 20 §:n tarkoituksessa, jonka mukaan valtaajan on luovuttuaan valtauksesta tai sen menetettyään viipymättä saatettava valtausalue yleisen turvallisuuden vaatimaan kuntoon.

10. Jos valtaaja aikoo valtauksen voimassaoloaikana suorittaa koelouhintaa, kuivattamista tai koerikastusta taikka muita ympäristö- tai muilta vaikutuksiltaan vastaavia toimenpiteitä, on valtaajan ilmoitettava tästä etukäteen kaivosviranomaiselle. Ilmoitus on tehtävä hyvissä ajoin ennen toimenpiteen aloittamista. Kaivosviranomaisen voi valvontaa varten ilmoituksen saatuaan tarvittaessa antaa määräyksiä toimenpiteiden suorittamisesta.

*Perustelut:* Koska valtaaja ei ole esittänyt kaivoslain (503/1965) 8.1 §:n 4 kohdan mukaista tutkimussuunnitelmaa niin yksityiskohtaisesti, että valtausoikeudesta päätettäessä olisi mahdollista arvioida kaivoslain (503/1965) 12 §:n mukaisen valtausoikeuden nojalla tehtävien tutkimustoimenpiteiden tarpeellisuutta tutkimustyön tavoitteiden kannalta, liitetään päätökseen määräys toimittaa kaivosviranomaiselle ilmoitus ennen ryhtymistä lain 12 §:ssä sallittuihin, mutta vaikutuksiltaan tavanomaisia tutkimustoimenpiteitä merkittävämpiin toimenpiteisiin. Tällä varmistetaan sen selvittäminen, onko hankkeesta tarpeen suorittaa ympäristövaikutusten arviointimenettelystä annetun lain (468/1994) 4 §:n nojalla ympäristövaikutusten arviointimenettely tai edellyttääkö hanke ympäristönsuojelulain (86/2000) 61 §:ssä tarkoitettua koetoimintailmoitusta ympäristönsuojeluviranomaiselle. Samalla kaivosviranomaisen on mahdollista kaivoslain (503/1965 ja 621/2011) valvonnan toteuttamiseksi arvioida toimenpiteiden vaikutusta ja tarvittaessa antaa tarkempia määräyksiä toimenpiteiden suorittamisesta.

11. Sen lisäksi, mitä kaivoslaissa (503/1965) ja kaivoslain (621/2011) siirtymäsäännöksissä säädetään, valtaajan on noudatettava malminetsinnässä ja alueiden käytössä, mitä muualla laissa säädetään.

*Perustelut:* Maininnalla muualla laissa olevien velvoitteiden ja määräysten noudattamisvelvollisuudesta kiinnitetään valtaajan huomiota siihen, että kaivoslain (503/1965) ja kaivoslain (621/2011) siirtymäsäännösten mukaista etsintätoimintaa harjoitettaessa tulee myös muualla laissa olevat veloitteet, rajaukset ja määräykset huomioida.

### Vastaus lausuntoihin ja mielipiteisiin

Lausunnoissa ja mielipiteissä esitetyt seikat on otettu päätöksessä huomioon lupamääräyksillä.



Lisäksi todetaan, että

- ELY-keskuksen lausunnossa mainitun, uhanalaisluokituksessa silmällä pidettäväksi luokitellun, sammallajin huomioon ottamiseksi ei ole tarpeen antaa erillistä lupamääräystä. Valtaajan on kaivoslain (503/1965) 12 §:n mukaan joka tapauksessa suoritettava tutkimustoimenpiteet siten, että niistä aiheutuu mahdollisimman vähän vahinkoa tai haittaa. Valtaaja on myös ilmoittanut vastineessaan, että suunnitellut näytteenottoapaikat (kairauspaikat) ilmoitetaan kartalla ennen työn aloittamista paikalliselle ELY-keskukselle, jolloin vielä varmistetaan, ettei ko. paikalla tai sen välittömässä läheisyydessä ole suojeltuja eläin- tai kasvilajeja. Lisäksi vastineessa on todettu, että mahdolliset timanttikairaukset Hanhilammen suolla on toteutettava talvella maan ollessa roudassa.
- valtauspäätös koskee tutkimusvaihetta. Mahdollisen kaivostoiminnan todennäköisyydellä tai vaikutuksilla ei ole oikeudellista merkitystä tätä päätöstä tehtäessä, eikä niitä siten käsitellä tässä päätöksessä.
- lupamääräyksillä sallitut tutkimustoimenpiteet ja erityisesti lupamääräykset 8, 10 ja 11 huomioon ottaen hakijan esittämällä tutkimustoimenpiteillä ei katsota olevan mielipiteissä tarkoitettulla tavalla haitallisia vaikutuksia alueen vakituiseen ja loma-ajan asumiseen, luonto- ja virkistysarvoihin, maisema- ja kulttuuriarvoihin, matkailuun tai vesistöjen ja pohjaveden tilaan. Lintulajien suojelun ja erityisesti pesivien lintujen osalta viitataan lupamääräykseen 11 ja luonnonsuojelulain (1096/1996) 39 §:n noudattamisvelvollisuuteen.
- valtausoikeus ei ole esteenä maanomistajan rakentamisoikeudelle eikä alueella harjoitettavalle elinkeinotoiminnalle, kuten metsänkasvatukselle, tai elinkeinojen kehittämiselle.
- maakuntakaavassa alueelle osoitettu käyttömuoto (maa- ja metsätalousalue) tai se seikka, että alueen käyttömuodoksi ei ole merkitty kaivostoimintaa, ei ole kaivoslain (503/1965) mukainen este valtausoikeuden nojalla suoritettaville tutkimuksille. Lisäksi kunta ei ole vastustanut kaivoslain 6.1 §:n 8-kohdan perusteella valtausoikeuden myöntämistä.
- valtaajalla on kaivoslain (503/1965) 12 §:n mukaan oikeus tutkimustöiden yhteydessä käyttää alueen ulkopuolisia maa-alueita, mm. teitä. Tutkimustyö ja alueiden käyttö on rajoitettava niihin toimenpiteisiin, jotka ovat tarpeen tutkimustyön tarkoituksen saavuttamiseksi. Lisäksi toimenpiteet on suoritettava siten, että niistä aiheutuu mahdollisimman vähän vahinkoa tai haittaa. Hakija on vastineessaan ilmoittanut mm., että tutkimukset Hanhilammen suolla tehdään talviaikaan, jolloin maastovahingot jäävät mahdollisimman vähäisiksi.
- Mikäli alueiden käytöstä aiheutuu jollekin pysyvää tai ohimenevää vahinkoa tai haittaa, on valtaaja kaivoslain (503/1965) 15 §:n mukaan velvollinen suorittamaan siitä täyden korvauksen. Korvausvaatimus on esitettävä valtaajalle kolmen vuoden kuluessa tässä päätöksessä annetun valtausoikeuden raukeamisesta.
- lupamääräyksellä 4 asetetaan valtaajan veloitteeksi ilmoittaa alueen omistajalle tai haltijalle tutkimustöistä ja muusta alueiden käytöstä hyvissä ajoin ennen tutkimustöiden aloittamista. Omistajalla tai haltijalla on tällöin mahdollisuus vaatia vakuuden asettamista ennen tutkimustöitä. Hakija on myös vastineessaan ilmoittanut, että yhtiön toimintatapaan kuuluu aina läheinen yhteydenpito maanomistajiin, jolloin esimerkiksi kairakoneen käyttämät maastoreitit sekä kairausveden ottoapaikat voidaan suunnitella yhteis-

työssä maanomistajien kanssa, ja samalla ottaa huomioon mm. luontoarvot, pohjavesi ja vesistöt.

- alueen jälkihoitotoimenpiteiden osalta viitataan lupamääräykseen 6.
- kaivosviranomaisen katsoo, että viiden vuoden valtausaika on perusteltua myöntää valtaajalle, kun otetaan huomioon hakemuksessa esitetty otaksunta kaivoskivennäisistä ja tutkimussuunnitelma sekä valtausalueelle suunniteltujen tarpeellisten tutkimusten laatu ja määrä. Jos valtaajalla ei ole enää tarkoituksena harjoittaa valtausoikeuteen perustuvaa toimintaa, on valtaajan tehtävä kaivosviranomaiselle hakemus valtausoikeuden raukeamiseksi kaivoslain (621/2011) 67 §:n mukaisesti, Myös kaivosviranomaisen voi päättää, että valtausoikeus raukeaa, jos toiminta on ollut keskeytyneenä valtaajasta riippuvasta syystä yhtäjaksoisesti vähintään vuoden.

Koska kyseessä on tutkimusvaihe, ei mahdollisen kaivostoiminnan vaikutuksia käsitellä tässä päätöksessä. Valtausalue on rajattu kaivoslain (503/1965) 6.1 §:n 6-kohdan mukaisesti.

### **Sovelletut säännökset**

Kaivoslaki (503/1965)

Kaivoslaki (621/2011)

Kaivosasetus (663/1965)

Valtioneuvoston asetus kaivostoiminnasta (391/2012)

Luonnonsuojelulaki (1096/1996)

Hallintolaki (434/2003)

Jätelaki (646/2011)

Ympäristönsuojelulaki (86/2000)

Työ- ja elinkeinoministeriön asetus maksullisista suoritteista (1217/2010)

## VALITUSOSOITUS

### Valitusviranomainen

Päätökseen saa hakea muutosta valittamalla sille hallinto-oikeudelle, jonka tuomiopiirissä pääosa tässä päätöksessä tarkoitettusta alueesta sijaitsee. Toimivaltainen hallinto-oikeus on mainittu valitusosoituksen lopussa. Valituskirjelmä osoitetaan valitusviranomaiselle ja se on toimitettava valitusajassa hallinto-oikeuden kirjaamoon.

### Valitusaika

Määräaika valituksen tekemiseen on kolmekymmentä (30) päivää tämän päätöksen antopäivästä sitä määräaikaan lukematta. Valitusaika päättyy **11.11.2013**.

### Valitusoikeus

Päätöksestä voivat valittaa ne, joiden etua, oikeutta tai velvollisuutta asia saattaa koskea, sekä vaikutusalueella ympäristön-, terveyden- tai luonnonsuojelun taikka asuinympäristön viihtyisyyden edistämiseksi toimivat rekisteröidyt yhdistykset tai säätiöt, asianomaiset kunnat, elinkeino-, liikenne- ja ympäristökeskukset ja muut asiassa yleistä etua valvovat viranomaiset, saamelaiskäräjät sillä perusteella, että luvassa tarkoitettu toiminta heikentää saamelaisten oikeutta alkuperäiskansana ylläpitää ja kehittää omaa kieltään ja kulttuuriin ja kolttien kyläkokous sillä perusteella, että luvassa tarkoitettu toiminta heikentää koltta-alueella kolttien elinolosuhteita ja mahdollisuuksia harjoittaa elinkeinoja.

### Valituksen sisältö

Valituskirjelmässä on ilmoitettava

- päätös, johon haetaan muutosta
- miltä kohdin päätökseen haetaan muutosta ja mitä muutoksia siihen vaaditaan tehtäväksi
- perusteet, joilla muutosta vaaditaan
- valittajan nimi ja kotikunta
- postiosoite ja puhelinnumero, joihin asiaa koskevat ilmoitukset valittajalle voidaan toimittaa

Jos valittajan puhevaltaa käyttää hänen laillinen edustajansa tai asiamiehensä tai jos valituksen laatijana on joku muu henkilö, valituskirjelmässä on ilmoitettava myös tämän nimi ja kotikunta.

Valittajan, laillisen edustajan tai asiamiehen on allekirjoitettava valituskirjelmä, ellei valituskirjelmää toimiteta sähköisesti (telekopiona tai sähköpostilla).

### Valituksen liitteet

Valituskirjelmään on liitettävä

- päätös, johon haetaan muutosta valittamalla, alkuperäisenä tai jäljennöksenä
- asiakirjat, joihin valittaja vetoaa vaatimuksensa tueksi, jollei niitä ole jo aikaisemmin toimitettu viranomaiselle
- asiamiehen valtakirja

### Valituskirjelmän toimittaminen perille

Valituskirjelmän voi viedä valittaja itse tai hänen valtuuttamansa asiamies. Valituskirjelmä liitteineen voidaan myös lähettää postitse, telekopiona tai sähköpostilla. Postiin valituskirjelmä on jätettävä niin ajoissa, että se ehtii perille valitusajan viimeisenä päivänä ennen aukioloajan päättymistä. Hallinto-oikeudessa kirjaamon aukioloaika on klo 8.00 – 16.15. Sähköisesti (telekopiona tai sähköpostilla) toimitetun valituskirjelmän on oltava toimitettu niin, että se on käytettävissä vastaanottolaitteessa tai tietojärjestelmässä määräajan viimeisenä päivänä ennen virka-ajan päättymistä.

Valittajalta peritään hallinto-oikeudessa **oikeudenkäyntimaksu** 90 euroa. Tuomioistuinten ja eräiden oikeushallintoviranomaisten suoritteista perittävistä maksuista annetussa laissa (701/1993) on erikseen säädetty eräistä tapauksista, joissa maksua ei peritä.

Toimivaltaisen hallinto-oikeuden yhteystiedot muutoksenhakua varten:

**Kuopion hallinto-oikeus**

käyntiosoite: Puijonkatu 29, 2 krs, 70100 Kuopio

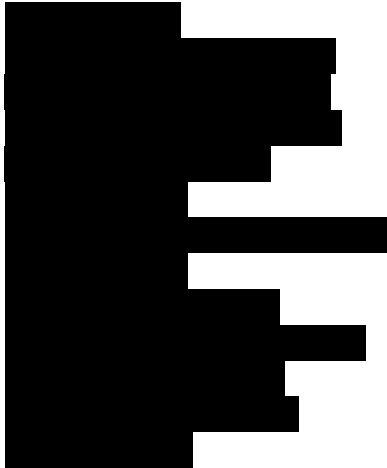
postiosoite: PL 1744, 70101 Kuopio

puhelin: 029 56 42500

telekopio: 029 56 42501

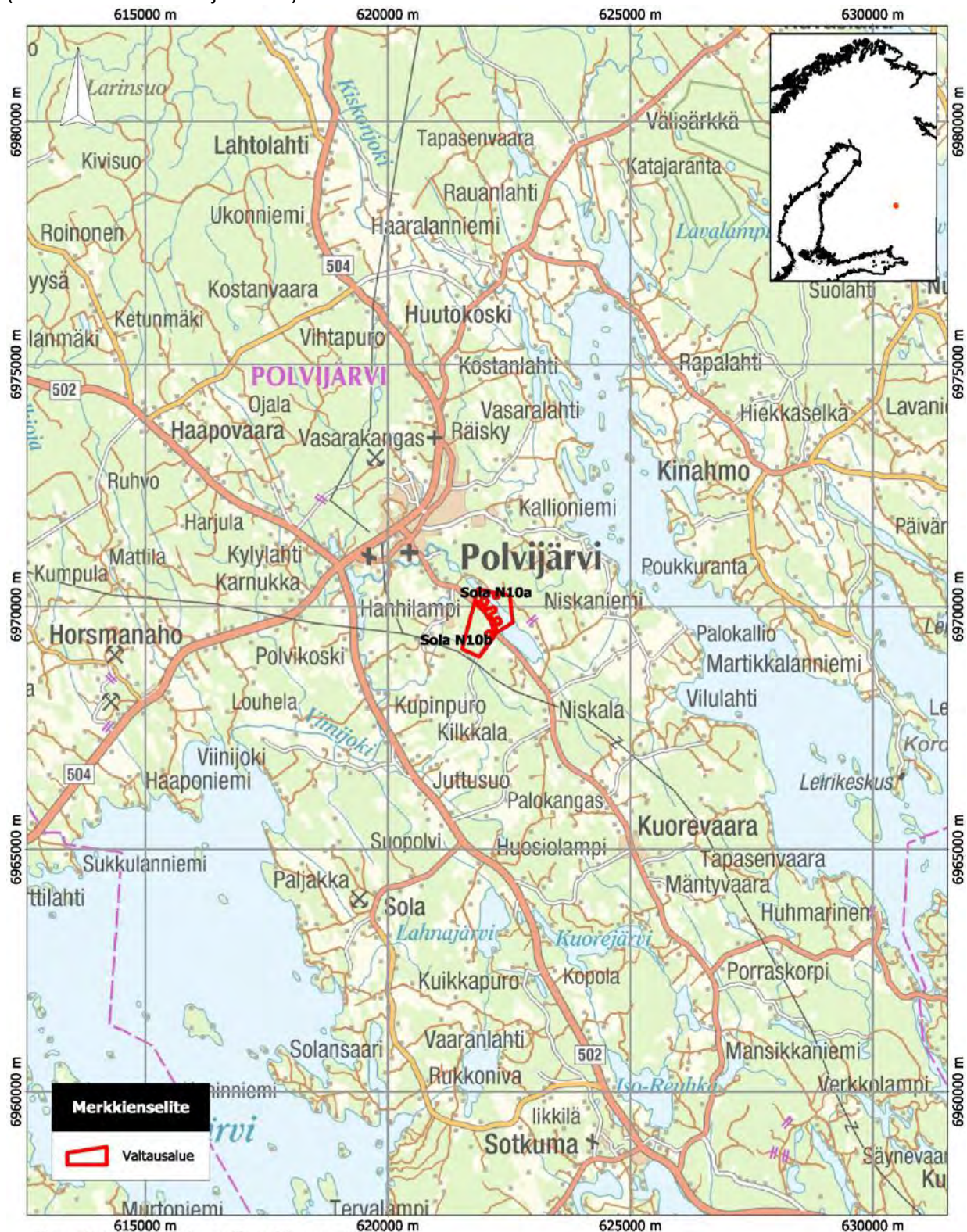
sähköposti: kuopio.hao@oikeus.fi

Lista asianosaisista



**Kartta valtausalueista**

(kartan mittakaava ohjeellinen)



**FinnAust Mining Southern Oy  
Sola N10a-N10b**

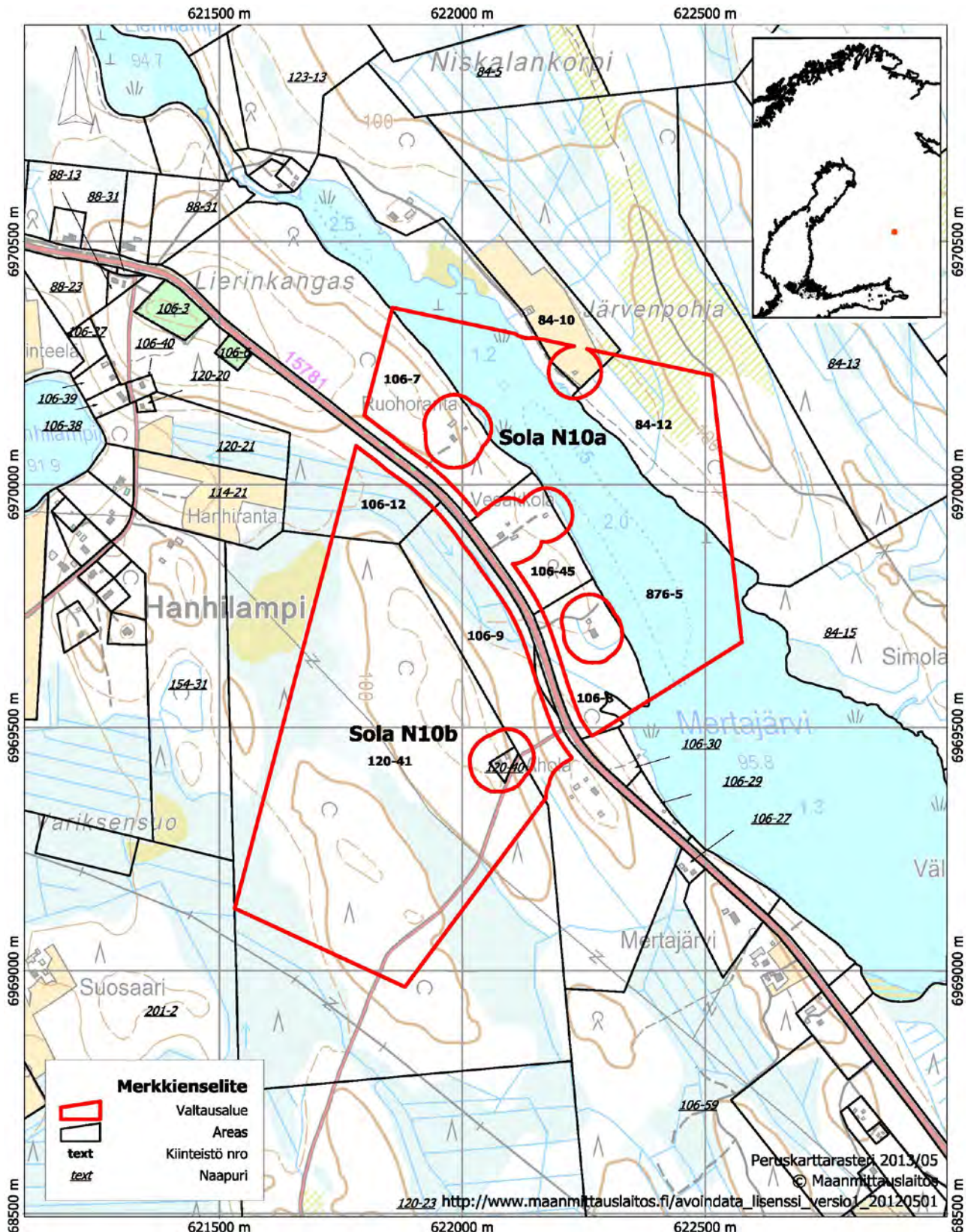


Pohjois-Karjalan maakunta  
Polvijärven Kunta  
Karttalehti:  
23R4C1



0 2.5 km

Finland ETRS-TM35FIN  
Scale A4: 1:100000  
Scandinavian GeoPool/  
Jens Rönnqvist  
© Maanmittauslaitos 2013  
Printed at: 2013-06-13



**FinnAust Mining Southern Oy  
Sola N10a - N10b**



Pohjois-Karjalan maakunta  
Polvijärven Kunta  
Kartta lehti:  
23R4C1



Finland ETRS-TM35FIN  
Scale A4: 1:10000  
Scandinavian GeoPool/  
Jens Rönnqvist  
Printed at: 2013-06-11