

PÄÄTÖS VALTAUSKIRJAN MYÖNTÄMISESTÄ

Valtausoikeuden hakija Miinala Reino, Korpi Maija-Liisa
TORNIO

Alueen tiedot

Nimi ja kaivosrekisterinumero: Kultaruskola 4, KaivNro 9265
Sijainti: Sodankylän kunta, Lismanpalo
Metsähallituksen hallinnoima valtionmaa

Suuruus: 6,9 ha

Valtausalueen sijainti ja rajat ilmenevät tähän valtauskirjaan sisältyvästä kartasta.

Hakemuksen peruste

Kaivoslain (503/1965) 12 §:n perusteella maalajeista huuhdottavaa kultaa voidaan hyödyntää valtausoikeuden nojalla.
Hakija otaksuu valtausalueella olevan maalajeista huuhdottavaa kultaa.

Vireilletulo

Asia on tullut vireille 20.10.2010 työ- ja elinkeinoministeriöön jätetyllä hakemuksella. Kaivoslaki (503/1965) on kumottu 1.7.2011 voimaan tulleella kaivoslailla (621/2011), jonka mukaan kumotun kaivoslain nojalla työ- ja elinkeinoministeriössä vireillä olleet asiat siirtyivät kaivosviranomaisena toimivaan Turvallisuus- ja kemikaalivirastoon (Tukes). Ennen 1.7.2011 vireille tulleet hakemukset ratkaistaan kaivoslain (503/1965) mukaisesti ottaen huomioon uuden kaivoslain (621/2011) siirtymäsäännökset.

Lausunnot

Hakemuksesta on pyydetty lausunnot 2.12.2011 Metsähallitukselta, Lapin paliskunnalta ja saamelaiskäräjiltä. Hakemuksesta on saatu lausunto Metsähallitukselta (saapumispvm. 28.12.2011), Lapin paliskunnalta (saapumispvm. 23.1.2012) ja saamelaiskäräjiltä (saapumispvm. 1.2.2012). (Liite 1.) Lisäksi asiasta on pidetty lausuntopyyntöjen perusteella poronhoitolain (848/1990) 53 §:n mukaiset neuvottelut Lapin paliskunnan kanssa 20.2.2012 sekä saamelaiskäräjälain (974/1995) 9 §:n neuvottelut saamelaiskäräjien kanssa 4.5.2012. Kaivosviranomaisen on tutustunut alueeseen 18.6.2012 yhdessä hakijan, saamelaiskäräjien ja alueen palis-

kunnan edustajien kanssa.

Turvallisuus- ja kemikaaliviraston päätös

Turvallisuus- ja kemikaalivirasto hyväksyy hakemuksen sekä antaa hakijalle tämän valtauskirjan hakemuksessa tarkoitettuun alueeseen.

Perustelu: Kaivoslaki (503/1965) 10 §

Päätökseen liitettävät määräykset

1. Voimassaolo

Valtauksen voimassaolo päättyy 31.12.2018.

Perustelut: Kaivoslaki (503/1965) 10 §

2. Toimenpiteet

Kaivoslain mukainen valtausoikeus oikeuttaa sen haltijan maalajeista huuhdottavan kullan tutkimukseen ja hyödyntämiseen.

Valtausalueella suoritettava tutkimustyö ja alueiden käyttö on rajoitettava niihin toimenpiteisiin, jotka ovat tarpeen tutkimustyön tarkoituksen saavuttamiseksi.

Perustelut: Kaivoslaki (503/1965) 12 §

Mikäli valtauksella aiotaan harjoittaa koneellista kullankaivuuta, tulee toimintaan hakea ympäristönsuojelulain mukainen ympäristölupa. Lupaa haetaan Pohjois-Suomen aluehallintovirastolta.

3. Rakentaminen

Valtausoikeuden nojalla tapahtuva rakentaminen on kielletty ilman Tukesin lupaa. Lupaa on haettava erikseen.

Perustelut: Kaivoslaki (503/1965) 12 §

Tukesin antaman luvan lisäksi rakentaminen vaatii maankäyttö- ja rakennuslain (132/1999) mukaisen luvan alueen kunnalta.

4. Poronhoito

Valtausoikeuden haltijan on annettava paliskunnalle tieto tutkimusten aikataulusta ja alueiden käytöstä. Valtausoikeuden haltijan on merkittävä kaivukuopat heijastinkepein ja kaivukauden päätyttyä peitettävä ne. Alueelle ei saa sitoa naruja tai muuta vastaavaa kuoppien merkitsemiseksi. Toiminnassa on huomioitava alueen läheisyydessä sijaitseva porojen kuljetusreitti Sakiaselän poroerotusaidalle. Toiminta on tarvittaessa hetkellisesti keskeytettävä, mikäli toiminta estää kuljetusreitien käytön. Kaivukausi on päätettävä vuosittain 1.10. mennessä.

Perustelut: Poronhoitolaki (848/1990) 2 §

Alue kuuluu Lapin paliskunnan alueeseen. Lapin paliskunta kuuluu erityiseen poronhoitoalueeseen. Erityisellä poronhoitoalueella olevaa maata ei saa käyttää sillä tavoin, että siitä aiheutuu huomattavaa haittaa poronhoidolle.

Lupa-alueen läheisyydessä sijaitsee Sakiaselän poroerotusaita, jota käytetään juhannuksen ja heinäkuun puolenvälin välisenä aikana vasanmerkintään ja loka-kuun ja tammikuun välisenä aikana porojen erotteluun. Toiminnan ajankohta vaihtelee määräytyen vuotuisten luonnonolosuhteiden mukaan. Lupamääräyksessä mainituilla toimenpiteillä varmistetaan, että kullanhuhdonnasta ei aiheudu huomattavaa haittaa poronhoidolle.

5. Korvaus alueen hallinnasta vastaavalle viranomaiselle

Valtaajan on suoritettava valtausalueeseen kuuluvien kiinteistöjen omistajille vuotuinen valtauskorvaus, jonka suuruus on 20 euroa hehtaarilta. Valtaajan on

vuoden kuluessa valtauskirjan antopäivästä lukien toimitettava kaivosviranomaiselle todistus maanomistajille suoritetusta ensimmäisestä valtauskorvauksesta. Seuraavilta vuosilta valtaajan on suoritettava valtauskorvaus viimeistään kunkin vuoden maaliskuun 15. päivänä. Ellei valtauskorvausta makseta, valtaus voidaan julistaa menetetyksi. Valtausalueilla ei saa suorittaa tutkimustöitä, ennen kuin kyseessä olevan vuoden valtauskorvaus on suoritettu.

Perustelut: Kaivoslaki (503/1965) 15 §, Kaivoslaki (621/2011) 179 §

6. Kaivoslain mukainen vakuus

Valtausalueella ei saa aloittaa töitä ennen kuin Metsähallituksen kanssa on sovitettu vakuudesta

Perustelut: Kaivoslaki (503/1965) 15 §

7. Kullanhuuhdonta koskeva selvitysvelvollisuus

Valtausoikeuden haltijan tulee vuosittain toimittaa Turvallisuus- ja kemikaalivirastolle selvitys talteen otetun kullan ja käsitellyn irtomaan määrästä sekä rakentamisesta valtausalueella ja muusta alueen käytöstä.

Selvityksen tulee sisältää:

- 1) talteen otetun kullan määrä grammoina
- 2) käsitellyn irtomaan määrä irtokuutiometreinä
- 3) käytetyt tutkimus- ja työmenetelmät
- 4) kullanhuuhdonta-alueella työskentelevien henkilöiden määrä
- 5) työskentelyaika kullanhuuhdonta-alueella
- 6) tehdyt maisemointi- ja jätehuoltotoimenpiteet

Selvitys on jätettävä kaivukautta seuraavan vuoden maaliskuun loppuun mennessä.

Perustelut: Kaivoslaki (621/2011) 28 § ja 179 §, asetus kaivostoiminnasta (391/2012) 9 §.

8. Jälkitoimenpiteet

Kun valtausoikeus on rauennut tai peruutettu, valtaajan on välittömästi saatettava valtausalue yleisen turvallisuuden vaatimaan kuntoon, poistettava väliaikaiset rakennelmat ja laitteet, huolehdittava alueen kunnostamisesta ja siistimisestä sekä saatettava alue mahdollisimman luonnonmukaiseen tilaan. Valtaajan on tehtävä kirjallinen ilmoitus kaivosviranomaiselle, valtausalueeseen kuuluvien kiinteistöjen omistajille ja muille oikeudenhaltijoille, kun edellä mainitut toimenpiteet on saatettu loppuun. Lisäksi ilmoitus on tehtävä saamelaiskäräjille ja asianomaisille paiskunnille.

Perustelut: Kaivoslaki (621/2011) 29 § ja 179 §

9. Vahinkojen ja haittojen korvaaminen valtaus

Jos valtausalueella tai sen ulkopuolella suoritetusta tutkimustyöstä taikka alueiden käytöstä aiheutuu jollekin pysyvää tai ohimenevää vahinkoa tai haittaa, on valtaaja velvollinen suorittamaan siitä täyden korvauksen.

Perustelut: Kaivoslaki (503/1965) 15 §

10. Luvan muuttaminen

Mikäli kullanhuuhdonta koskevien toimenpiteiden määrässä, laadussa tai aikataulussa tapahtuu sellainen muutos, että lupamääräyksiä on tarpeen tarkistaa, on luvanhaltijan haettava kullanhuuhdontaluvan muuttamista kaivosviranomaiselta.

Perustelut: Kaivoslaki (621/2011) 69 § ja 179 §

11. Luvan jatkaminen

Mikäli luvan voimassaoloa halutaan jatkaa, tulee hakemus luvan voimassaolon jatkamiseksi toimittaa kaivosviranomaiselle viimeistään kaksi kuukautta ennen luvan voimassaolon päättymistä. Hakemukseen tulee liittää lupaharkinnan kannalta tarpeelliset ja luotettavat selvitykset alueella harjoitetun toiminnasta ja siitä, että alueella on edelleen edellytyksiä löytää kultaa.

Perustelut: Kaivoslaki (621/2011) 66 § ja 179 §, asetus kaivostoiminnasta (391/2012) 27 §.

Vastaus lausuntoihin ja mielipiteisiin

Lausunnoissa ja mielipiteissä esitetyt seikat on otettu päätöksessä huomioon lupamääräyksillä. Lisäksi todetaan, että

- Lupamääräykset sekä tämän päätöksen oikeuttavat tutkimustoimenpiteet (Ympäristönsuojeluasetuksen 1 §:n 1 momentin 7a) kohta) huomioon ottaen tutkimustoimenpiteillä ei katsota olevan olennaista haittaa poronhoidolle tai muille perinteisille saamelaiden harjoittamille elinkeinoille ja maankäyttömuodoille.
- Valtausalueella tai sen ulkopuolella tapahtuva maastoliikenne vaatii maastoliikennelain mukaisen luvan maanomistajalta.
- Tutkimustoimenpiteiden ei voida katsoa olevan perustuslain 17.3 §:n ja kansalaisoikeuksia ja poliittisia oikeuksia koskevan kansainvälisen yleissopimuksen 27 artiklan määräyksiä vastaisia eikä niiden voida katsoa vaikeuttavan tai vaarantavan ILO:n sopimuksen n:o 169 asianmukaista rati-fiointityötä.
- Poronhoitolain määräykset on huomioitu lupamääräyksessä 4.

Ottaen huomioon ympäristönsuojeluasetuksen 1 §: 1 momentin 7 a –kohdan sekä saman säädöksen 5 §:n 1 momentin 7 a –kohdan sekä sen, että kyseessä on kaivoslain (503/1965) mukainen kullanhuuhtontavaltaus joka ei oikeuta itsessään valtaajaa suorittamaan alueella koneellista kullankaivuuta, ei mahdollisen koneellisen kullankaivuun vaikutuksia ympäristöön käsitellä tässä päätöksessä.

Muutoksenhaku

Tähän päätökseen saa kaivoslain (621/2011) 162 §:n nojalla hakea muutosta valittamalla Pohjois-Suomen hallinto-oikeuteen.

Valitusajaksi on 30 päivää tämän päätöksen antopäivästä. Liitteenä olevasta valitusosoituksesta ilmenee, miten muutosta haettaessa on meneteltävä.

Päätöksestä perittävistä maksuista valitetaan samassa järjestyksessä kuin pääasiasta.

Lisätietoja

kaivosasiat@tukes.fi tai puh. 029 5052 000

Sovelletut säännökset

Kaivoslaki (503/1965)

Kaivoslaki (621/2011)

Kaivosasetus (663/1965)

Valtioneuvoston asetus kaivostoiminnasta (391/2012)

Hallintolaki (434/2003)

Päätöksen tiedoksianto

Valtauspäätös liitteineen toimitetaan kaivoslain (621/2011) 58 §:n mukaisesti hakijalle sekä tiedoksi alueen kunnalle, Lapin elinkeino-, liikenne- ja ympäristökeskukselle, Metsähallitukselle, saamelaiskäräjille sekä alueen paliskunnalle. Päätöksen antamisesta kuulutetaan lisäksi alueen kunnan ilmoitustaululla kaivoslain (621/2011) 58 §:n mukaisesti.

Päätösmaksu

Työ- ja elinkeinoministeriön asetuksen (16.12.2010/1217) nojalla päätöksestä peritään 400 €.

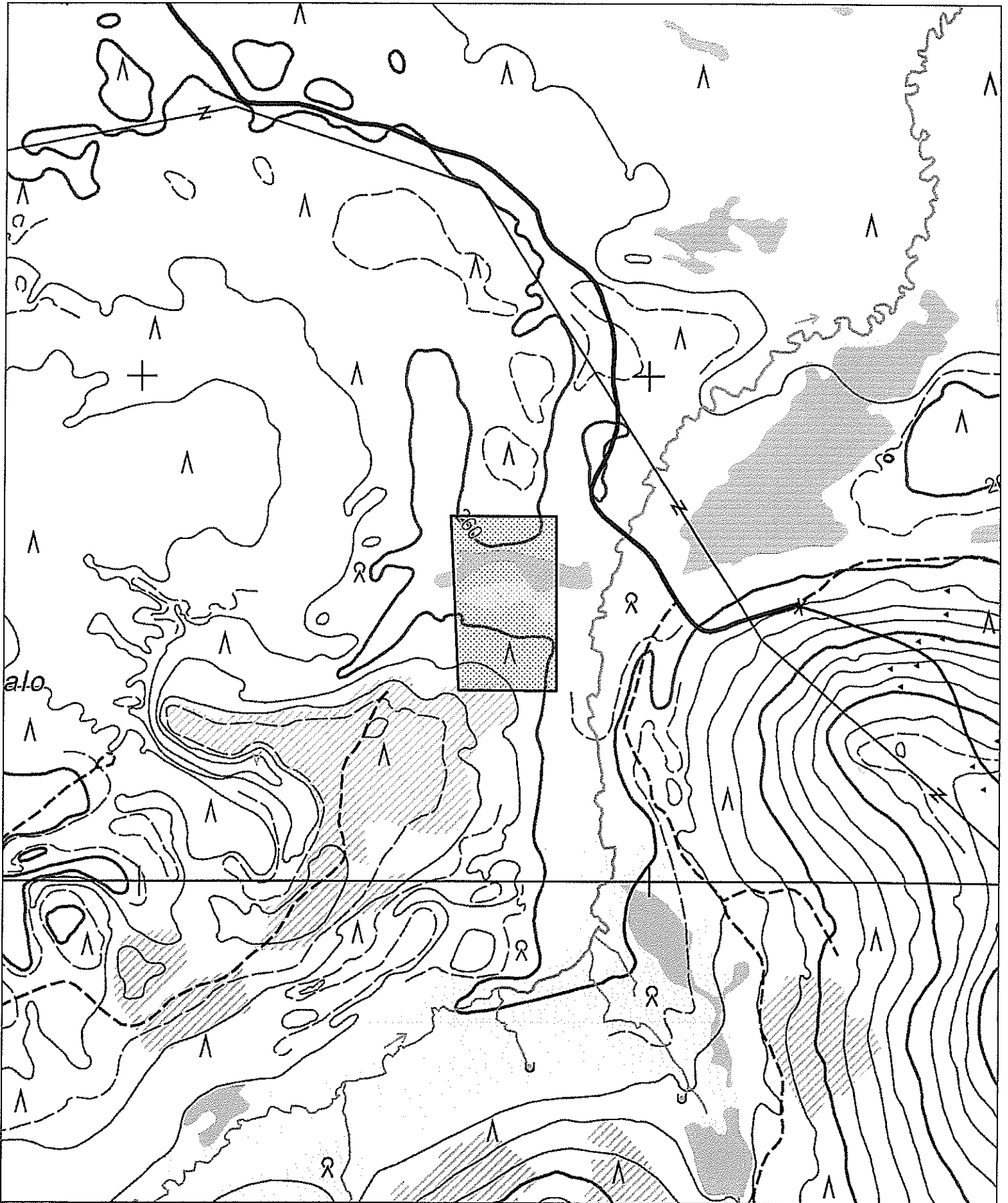
Lasku lähetetään erikseen valtion talous- ja henkilöstöhallinnon palvelukeskuksesta. Lasku lähetetään erikseen valtion talous- ja henkilöstöhallinnon palvelukeskuksesta.

Terho Liikamaa
kaivosyli-insinööri

Pasi Molkoselkä
ylitarkastaja

LIITTEET

- Liite 1: Kartta alueesta
- Liite 2: Lausunnot valtaushakemuksesta
- Liite 3: Valitusosoitus





METSAHALLITUS

28.12.2011

TUKES

28. 12. 2011

Turvallisuus- ja kemikaalivirasto
Pasi Mollonpelkä
Valukatu 2
96100 ROVANIEMI

Viite Reino Mäimälän ja Maija-Liisa Korven valtuusbakemukset Sodankylän kunnan
Lisäohjeen vuorossa

ASIA Iäntuomio

Metsähallituksen iäntuomio esittää seuraavan:


Hakijan tarjouksensa on suorittava valtuutetuilla tavaramailla lajilla
tehtävää kullunhuuhdonta.

Toimintaa ei saa aloittaa ennen, kuin Metsähallitusta tyydyttävää
vakuustalletukset on asetettu.

Maanomistaja edellyttää entistä parempaa kaivu- ja mahdollisten
vesikuoppien merkittämistä. Perusteena tälle on alueen sijainti kesteisellä
porehoidonalueella, jollein luonnollisella merkittämällä voidaan vähentää
eläinten ja poronien, sekä mahdollisesti muiden alueella liikkuvien
vahingot.

Metsähallitus on maanomistajana tehnyt syksyllä 2011 päätöksen, että
huuhdonta-alueilla ei saa käyttää enää konetta myöskään vesikuoppien
tekemisessä. Tämän käytännön maanomistaja toivoo uuden valvovan ja lupia
myöntävän viranomaisen pitävän voimassa.

Edellä mainituilla edellytyksillä Metsähallituksen puolesta ei valtuustuvan
myöntämiselle ole estettä.


Ilpo Alaniva
maankäyttöesimies

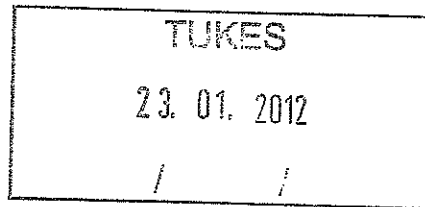
LIITTEET

JAKELU

Lapin paliskunta
Kielapolku 14
99830 Saariselkä

21.1.2012

TUKES
PI 66
00521 Helsinki



LAUSUNTO VALTAUSHAKEMUKSISTA KAIVNROT: 9075,9214,9263,9264,9265,9276,9293,9294,9295.

Lapin paliskunta on saanut Tukesilta lausuntopyynnön koskien em. valtauksia.

Lausuntopyynnön jättöaika on ollut 3.1.2012 mennessä, mutta siihen on Myönnetty ylitarkastaja Pasi Molkoselältä 10.1.2012 saapuneella sähköpostilla lisä-aikaa 23.1.2012 asti.

Paliskunnan edellisessä yleisessä kokouksessa keskusteltiin vilkkaasti valtauksista ja mahdollisista kaivoksista paliskunnan alueella. Keskustelun kuluessa todettiin, ettei kullan lapiokaivuulla ole suurta vaikutusta poronhoidolle. Kullan koneellisen kaivuun sen sijaan todettiin aiheuttavan suuriakin ongelmia poronhoidolle. Lausunnon alaiset valtaukset ovat ainakin yhteenvedon perusteella lapiokaivuvaltauksia. Ongelman muodostaa valtauksien oleminen yhdessä "nipussa", valtausten kokonaisala on yhdessä kohtuullisen suuri.

Nyt haettavat valtaukset ovat ilmeisesti "tutkimusvaltauksia", paliskunnalla ei ole tietoa siitä minkälaista toimintaa tällaiselle valtauksella saa harjoittaa. Tutkimus/työmenetelmät tulisi yksilöidä, että valtauksen aiheuttamaa haittaa voidaan määritellä poronhoidon kannalta. Paliskunta voi ottaa kantaa toimenpiteiden suorittamisen rajoittamiseen vasta sen jälkeen kun menetelmät joita valtauksilla käytetään ovat selvillä.

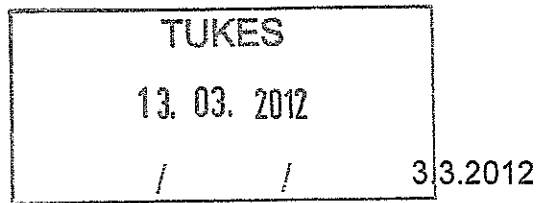
Paliskunnan mielestä on erittäin tarpeellista järjestää neuvottelu Tukesin kanssa ennen valtauspäätöksen antamista, samalla paliskunnalle selviäisi tarkemmin miten valtaushakemusten käsittelyprosessi etenee ja millä tavoin eri tahot otetaan huomioon prosessin aikana.

Vuotso 21.1.2012 Harri Hirvasvuopio
Poroisäntä

TUKES

PL 66

00521 HELSINKI



SODANKYLÄN KUNNASSA SIJAITSEVAN LISMAJOEN VARTEEN VIREILLÄ OLEVAT VALTAUSHAKEMUKSET REIJO MIINALA JA MAIJA KORPI (9075,9263,9264,9265), JANNE KANNISTO (9214,9293,9294,9295) SEKÄ PENTTI NUMMELA, RAIJA ARHO, VÄINÖ KUKKOLA, ASKO VAHTERA JA MARTTI MÄKELÄ (9276)

Sodankylän kunnassa sijaitsevaan Lismajoen varteen on vireillä lukuisia valtaushakemuksia. Tämä alue sijaitsee Lapin paliskunnan alueella. Lapin paliskunta sijaitsee saamelaisalueella ja erityisesti poronhoitoa varten tarkoitettulla alueella. Alueella toimii ns. Alapalkisen tokkakunta, joka hoitaa porojaan omana tokkana. Alapalkisen alueella laiduntaa noin 800-1000 poroa, jotka koostuvat pääasiallisesti yhden perheen poroista. Alapalkisen tokkakunnassa on neljän ruokakunnan porot. Näemme, että maankäyttömuotona kullankaivuu koskettaa erityisen huomattavalla haitalla paliskuntamme poronhoitoa ja sen harjoittamista kyseisellä alueella.

Valtaushakemuksien kohteena olevat kohteet sijaitsevat poronhoidollisesti tärkeällä alueella. Lismajoen varressa sijaitsee Lapin paliskunnan yksi tärkeimmistä poroerotuspaikoista, Sakiaselän poroerotuspaikka. Tärkeystään kertoo myös se, että kyseinen poroerotuspaikka peruskorjattiin perusteellisesti viime syksynä 2011.

Kullankaivuuvaltaukset tulevat sijaitsemaan suoraan Sakiaselän poroerotusaidan siulan suulla, noin kahden kilometrin päässä itse aidasta. Siula tarkoittaa johdinaitaa, jota pitkin porot tuodaan erotusaitaan. Poroerotuspaikat on paliskunnissa valittu tarkoin tietäen porojen liikkeitä ja se, mitkä ovat poroille luonnolliset kulkureitit. Näin on tehty myös Sakiaselän poroerotusaidan kohdalla. Tässä tapauksessa kullankaivuualue tulee totaalaisesti vaikeuttamaan poronhoitotöitä Alapalkisen alueella. Pahimmassa tapauksessa Sakiaselän poroerotuspaikka menettää merkityksensä, jos porojen aitaanvienti vaikeutuu ja pahimmassa tapauksessa poroja ei saada enään aitaan. Tämä on taloudellisesti ja kulttuurillisesti suuri isku Lapin paliskunnalle ja erityisesti Alapalkisen tokkakunnalle.

Lismajoen varren kullankaivuualueet sijaitsevat suoraan porojen kuljetusreitillä. Kesäajan porot tuodaan nelostien länsipuolelta suurilta aavoilta (mm. Korteapa, Pirunaapa)

kesälaidunalueilta vasanmerkitystä varten Sakiaselän poroerotusaitaan. Tällöin kesätokan kanssa mentäessä kohti siulaa ja aitaa joudutaan ylittää Lismajoki. Kullankaivuualue laajuudessaan tulee sijaitsemaan juuri kesätokan porojen kulkureitillä ja joen ylityskohdalla. Porot ovat tottuneet ylittämään pikkuväsojen kanssa jokia vain tietyistä kohdista. Vasanmerkitysten jälkeen aidassa käytetty tokka lasketaan aidasta ja tokka laskeutuu Lisma-jokea alas vettä juomaan. Poroa ei saa edes pakolla ajattaen ylittämään jokia niille tuntemattomista kohdista. Varsinkin kesäajan poro , joka on erityisen varovainen erilaisille oudoille äänille ja liikkeille. Samoin myös syys- ja talviajan ettoaminen eli porojen kokoaminen tapahtuu niin, että porot tulevat Lismajoen vartta, sen välittömässä läheisyydessä olevia järviä ja aapa-alueita pitkin aitaan. Lismajoki toimii tällöin ns. "aitana". Syysajan poro ei lähde jokiveteen vapaaehtoisesti.

Lismajoen jokitormillä sijaitsevat tärkeät syys – ja talvilaidunalueet. Porot kaivavat kuivia jokitorämäkankaita ja kuruja mielellään. Ne syövät sieltä erilaisia varpuja ja jäkäliä. Myös rykimäaikana porot kokoontuvat kangasmaille, jotka sijaitsevat kys. alueen tuntumassa. Laidunalueita tullaan menettämään, kun koneellisesti myllätään maata. Myllättyjä, nurin kaivettuja laidunmaita ei saada enää koskaan takaisin.

Myös kullankaivuualueiden jälkityöstä eli ennallistamisesta on paliskunnassamme huonoa kokemusta. Kun kultakaivuupaikka lakkaa toimimasta, paikka jätetään yleensä todella ikävään, törkyiseen kuntoon. Kaivetut montut jätetään auki ja rinteet jyrkäksi. Nämä aukijätetyt montut ovat vaarallisia kaikille luonnossa liikkuville, jopa ihmisille itselleen. Lippusiimoja ja naruja voidaan levitellä montuista varoittamaan, mutta huonosti ripustetut lippusiimat ovat yleensä porojen sarvissa. Poroja on löydetty jopa hirttyneinä näihin lippusiimanaruviritelmiin. Roskat ja jätteet jätetään myös luontoon. Porot ja muut metsän eläimet voivat loukata niihin itsensä. Ja näin on todisteellisesti tapahtunutkin. Näihin asioihin lupa-asioita käsitellessä pitää myös ottaa kantaa ja kirjata ne sopimuksiin.

Lisäksi pyydetään huomioimaan Poronhoitolain 2 § Poronhoitoalueesta:

"Poronhoitoalue käsittää Lapin läänin alueen Kemini ja Tornion kaupunkeja sekä Keminimaan kuntaa lukuun ottamatta ja Oulun läänistä Hyrynsalmen, Kuivaniemen, Kuusamon, Pudasjärven, Suomussalmen, Taivalkosken ja Yli-lin kuntien alueet sekä Kiiminkijoen ja Puolanka-Hyrynsalmi maantien pohjoispuolella olevat alueet Puolangan, Utajärven ja Ylikiimingin kunnista.

Tähän lakiin liittyvässä kartassa olevan rajan pohjoispuolella sijaitsevat valtion maat muodostavat erityisesti poronhoitoa varten tarkoitetun alueen. Tällä alueella olevaa maata ei saa käyttää sillä tavoin, että siitä aiheutuu huomattavaa haittaa poronhoidolle. Maan luovuttaminen tai vuokraaminen tällä alueella saa tapahtua vain sillä ehdolla, että maanomistajalla tai vuokramiehellä ei ole oikeutta saada korvausta porojen aiheuttamista vahingoista."

Alapalkisen tokkakunta vastustaa kullankaivuuta Lismajoen varressa. Valtauslupahakemuksia ei tule käsitellä ennen kuin Lapin paliskuntaa ja Alapalkisen tokkakuntaa sekä Saamelaiskäräjiä on kuultu asiasta.

Lausuntoon liittyy myös suurikokoinen kartta ja selostus karttaan. Kartta toimitetaan Pohjois-Suomen AVI:sta suoraan Turvallisuus- ja kemikaalivirastoon.

Vuotsossa 3.3.2012

Alapalkisen tokkakunta, Lapin paliskunta

Mauri Magga

Birit-Anni Magga

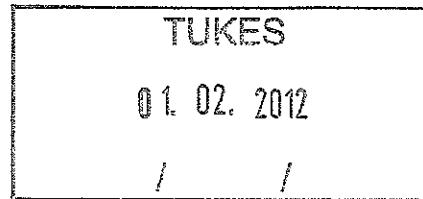
Petra Magga-Vars

Inga-Briitta Magga

Rita-Maaria Magga



Turvallisuus- ja kemikaalivirasto (Tukes)
PL 66
00521 HELSINKI
Sähköposti: kaivosasiat@tukes.fi



Asia: Saamelaiskäräjien lausunto valtaushakemuksista Lapin paliskunnan alueella

Viite: Tukeksen lausuntopyyntö 2.12.2011, KaivNro 9075, 9214, 9276, 9263, 9264, 9265, 9293, 9294, 9295

1. Johdanto

Turvallisuus- ja kemikaalivirasto (Tukes) on pyytänyt saamelaiskäräjiltä lausuntoa työ- ja elinkeinoministeriöön jätetyistä saamelaisten kotiseutualueella sijaitsevista valtaushakemuksista (kaivosrekisterinumerot 9075, 9214, 9276, 9263, 9264, 9265, 9293, 9294, 9295). Tukes toteaa lausuntopyynnössään, että ennen 1.7.2011 vireille tulleet hakemukset ratkaistaan kaivoslain (503/1965) mukaisesti ottaen huomioon uuden kaivoslain (621/2011) siirtymäsäännökset.

Tukes toteaa lausuntopyynnössään edelleen, että valtausoikeuden perusteella valtaajat saavat tehdä valtausalueella tutkimustyötä mahdollisen esiintymän laadun ja laajuuden selvittämiseksi sekä kulanhuuhdonnan kyseessä ollen myös hyödyntämiseksi. Tutkimustyö ja alueiden käyttö on rajoitettava niihin toimenpiteisiin, jotka ovat tarpeen tutkimustyön tarkoituksen saavuttamiseksi. Tukes pyytää lausuntopyynnössään saamelaiskäräjiä ottamaan huomioon seuraavat seikat:

- onko tarpeen rajoittaa valtauksella tehtäviä toimenpiteitä tietyillä alueilla tai tiettyyn aikaan;
- onko käytettävät tutkimusmenetelmät yksilöitävä ja
- millaiset jatkotoimenpiteet ovat tarpeellisia.

Valtaushakemukset kohdistuvat Lapin paliskunnan alueelle Sodankylän kunnassa saamelaisten kotiseutualueelle. Kaivosvaltauksat sijoittuvat Lapin paliskunnan nk. alapalkisen siidan laidunalueille. Kaikki valtaushakemukset kohdistuvat Lismajoen varteen. Lismajoki on luonnonarvoiltaan arvokas joki. Joen varrella on arvokkaita lehtoja ja lettoja, jotka on todettu luontotyyppien uhanalaisuusarvioinneissa vaarantuneiksi ja paikoitellen uhanalaisiksi luontotyypeiksi. Joen rannalla on myös soita ja heteitä. Joenrannan suot ovat arvokkaita hilla- ja paikkokkoja. Alueella on tehty myös hyönteiskartoituksia, jotka tulisi huomioida arvioidessa tutkimusluvan myöntämisestä. Saamelaiskäräjien tietoon on tullut, että paikalliset kalastajat ovat tavanneet Lismajoessa uhanalaista jokihelmisimpukkaa eli raakkua, joka on rauhoitettu eläinlaji (luonnonsuojelulaki LSL (1096/1996) 38 § ja luonnonsuojeluasetus LSA (160/1997) 18 § ja liite 2), jota ei LSL 39 §:n mukaan saa muun muassa tahallisesti häiritä niiden elämänsyönnön kannalta tärkeillä paikoilla. YSL 2.4 §:n mukaan ympäristön pilaantumisen ehkäisemiseksi on lisäksi noudatettava, mitä muussa laissa säädetään. Ympäristön pilaantumista on YSL 3.1 §:n 2 kohdan nojalla myös sellainen lainkohdassa tarkoitettu toiminta, josta aiheutuvista päästöistä aiheutuu haittaa luonnolle ja sen toiminnoille. Valtaushakemuksia käsitellessä Tukeksen tulee huomioida alueen ympäristö- ja kulttuuriarvot ja niiden turvaaminen.

Tukes ilmoittaa kirjeessään, että hakemusasiakirjat ovat nähtävillä ainoastaan Turvallisuus- ja kemikaaliviraston kirjaamossa Helsingissä, mitä saamelaiskäräjät ei pidä asiamukaisena hyvän hallinnon periaatteiden kannalta. Asiakirjojen tulisi olla kokonaisuudessaan nähtävillä myös Vuotsossa, koska hakemukset kohdistuvat ennen kaikkea Vuotsan alueelle. Myös saamelaiskäräjille tulee toimittaa hakemusasiakirjat kokonaisuudessaan. Tukezin lausuntopyyntöön on liitetty riittämätön sel-

vititys valtaushakemuksista. Selvityksestä ei käy riittävästi ilmi hankkeiden laatu ja laajuus. Hakemuksiin ei sisälly myöskään vaikutusten arviointia siitä, mitkä olisivat esitettyjen hankkeiden vaikutukset saamelaiskulttuuriin ja luonnonarvoihin. Saamelaiskäräjät kiinnittää lisäksi huomiota siihen, että lausuntopyyntöissä ja sen liitteenä olevassa Tukeksen laatimassa yhteenvedossa valtaushakemuksista on kirjoitettuna valtaushakemusten sisältö siten, että valtaushakemus olisi jo myönnetty tai aiotaan myöntää.

2. Saamelaiskäräjien kanta valtaushakemuksiin

Koska kaikki valtaushakemuksen koskevat samaa aluetta, saamelaiskäräjät käsittelee valtaushakemuksia lausunnossaan kokonaisuutena. Hakemusten 9075, 9263, 9264 ja 9265 (hakijat: Reijo Miina ja Maija Korpi) osalta Tukes toteaa tiivistelmässään, että tutkimuksia tehdään ensimmäisenä kesänä kesäkuun alusta marraskuun puoliväliin saakka. Tutkimukset tehdään lapiovaskooli – menetelmällä.

Hakemusten 9214, 9293, 9294 ja 9295 (hakija: Janne Kannisto) osalta Tukes toteaa tiivistelmässään, että kulta voidaan todennäköisesti hyödyntää perinteisin lapiokaivumenetelmin. Joillakin kohtaa anottuja voi olla tarpeellista kaivaa hyödynnettävän kohdan läheisyyteen ns. vesimonttukonevoimin. Mahdolliset montut eivät tule sijaitsemaan virtaavan veden läheisyydessä ja ne voidaan suojata asianmukaisesti, jolloin niistä ei aiheudu vaaraa alueella mahdollisesti kulkeville ihmisille tai eläimille. Alueella toimitaan sulan maan aikana.

Hakemuksen 9276 (hakija: Pentti Nummela, Raija Arho, Väinö Kukkola, Asko Vahtera ja Martti Mäkelä) osalta Tukes toteaa tiivistelmässään, että alueella on tarkoitus harrastaa kullanhuuhtontaa. Valtauksella ei tarvita isoja koneita eikä raskasta kuljetuskalustoa. Koneellista kullankaivuuta ei suoriteta.

Saamelaiskäräjät vastustaa valtaushakemusten myöntämistä ja esittää, että Tukes ei myönnä valtauslupia hakijoille jäljempänä esitetyin perusteluin. Mikäli valtaushakemukset hyväksytään saamelaiskäräjien vastuksesta huolimatta, saamelaiskäräjät esittää lausunnossa esitetyin tavoin rajoituksia valtauksella tehtäviin toimenpiteisiin ja pyytää Tukesta ottamaan ne huomioon valtausluvan ehdoissa. Lismajoella on näiden valtaushakemusten lisäksi myös muita valtauksia. Pro Arctic Miina on hakenut valtaukselle 8408/01 ympäristölupaa koneellisen kullankaivun harjoittamiseksi. Lismajoelle kohdistuu merkittävästi kaivosvaltauksia. Valtaushakemusten käsittelyssä tulee huomioida myös olemassa valtauksia ja arvioida kaikkien samalle alueelle kohdistuvien valtausten vaikutukset saamelaiskulttuuriin, poronhoitoon ja ympäristöön.

Saamelaiskäräjät pitää välttämättömänä sitä, että Tukes järjestää kustannuksellaan hakemusten johdosta saamelaiskäräjälain (974/95) 9 §:n mukaiset neuvottelut ennen hakemusten ratkaisemista.

Alueen poronhoitajat vastustavat valtaushakemusten myöntämistä.

3. Yksityiskohtaiset perustelut

Saamelaiset ovat Suomessa alkuperäiskansa, jolla on oma kulttuuri, kieli ja elämänmuoto. Perustuslain 17 §:n 3 momentin mukaan saamelaisilla alkuperäiskansana on oikeus ylläpitää ja kehittää omaa kieltään ja kulttuuriaan. Kysymys on saamelaisten perusoikeudesta omaan kieleensä ja kulttuuriinsa. Perustuslain 22 §:n mukaan julkisen vallan on turvattava perusoikeuksien ja ihmisoikeuk-

sien toteutuminen. Perusoikeussääntelyn tarkoituksena on yksilön vapauspiirin suojaaminen valtiollaan, muun julkisen toiminnan ja yksityisen oikeussubjektin viranomaistoimintaan rinnastettavan toiminnan taholta tulevilta puuttumisilta (HE 44/2003 vp ja PeVM 25/1994 vp).

Perusoikeusjärjestelmäämme kuuluu, että perusoikeuksien mahdolliseen rajoittamiseen on liitetty erityisiä vaatimuksia. Perustuslakivaliokunta on (PeVM 25/1994 vp) on esittänyt esimerkkejä yleisistä rajoittamisedellytyksistä:

- Perusoikeuksien rajoitusten tulee perustua eduskunnan säätämään lakiin.
- Rajoitusten on oltava tarkkarajaisia ja riittävän täsmällisesti määritettyjä. Rajoitusten olennaisen sisällön tulee ilmetä laista.
- Rajoitusperusteiden tulee olla hyväksyttäviä.
- Tavallisella lailla ei voida säätää perusoikeuden ytimeen ulottuvaa rajoitusta.
- Rajoitusten on oltava suhteellisuusvaatimuksen mukaisia.
- Perusoikeuksia rajoitettaessa on huolehdittava riittävästä oikeusturvajärjestelystä.
- Rajoitukset eivät saa olla ristiriidassa Suomen kansainvälisten ihmisoikeusvelvoitteiden kanssa.

Perusoikeuksien yllä selostetuilla yleisillä rajoitusedellytyksillä on merkitystä yhtäältä lainsäätäjän ja toisaalta soveltavan viranomaisen toiminnassa. Saamelaiskäräjät toteaa, että valtaushakemuksiin myöntymisen johtaisi saamelaisten perusoikeuksien rajoittamiseen oikeudettomasti Lapin paliskunnan alueella ja johtaisi Suomen kansainvälisten ihmisoikeusvelvoitteiden rikkomiseen jäljempänä esitetyllä tavalla.

Saamelaisten oikeus nauttia kulttuuristaan turvataan myös YK:n kansalaisoikeuksia ja poliittisia oikeuksia koskevan yleissopimuksen (SopS 7-8/1976) 27 artiklassa. Artiklan mukaan niissä valtioissa, joissa on kansallisia, uskonnollisia tai kielellisiä vähemmistöjä, tällaisiin vähemmistöihin kuuluvilta henkilöiltä ei saa kieltää oikeutta yhdessä muiden ryhmänsä jäsenten kanssa nauttia omasta kulttuuristaan, tunnustaa ja harjoittaa omaa uskontoaan tai käyttää omaa kieltään. Valtaushakemusten myöntäminen ja kullankaivun aloittaminen Lismajoella johtaisi saamelaisten perustuslaillisen (17 §:n 3 momentin) oikeuden nauttia omasta kulttuuristaan ja kielestään loukkaukseen. Alue on saamelaisten poronhoitajien laidunaluekäytössä. Vuotson saamelaiset myös kalastavat Lismajoesta muun muassa purotaimenta, ja alue on lisäksi saamelaisten perinteistä marjastusseudua ja alueella sijaitsee saamelaisten tärkeä kenkäheinäpaikka. Saamelainen poronhoito ja kalastus kuuluvat perustuslain suojaamaan saamelaiseen kulttuurimuotoon.¹ Artiklan mukaan saamelaisilla on turvattu oikeus nauttia yhdessä ryhmänsä kanssa omasta kulttuuristaan. KP-sopimuksen toimeenpanoa valvoo YK:n ihmisoikeuskomitea. Ihmisoikeuskomitea on KP-sopimuksen 27 artiklan tulkinnan osalta katsonut, että säännöksessä tarkoitettua kieltämistä voi olla esimerkiksi sellainen maan tai luonnonvarojen kilpaileva käyttö, joka estää alkuperäiskansojen elinkeinojen menestymisen alueella.² Ihmisoikeuskomitea linjaa artikla 27:n soveltamista myös käsitellessään yksilövalituksia. Ohessa koottuna valtaushakemusten käsittelyn kannalta merkitykselliset ihmisoikeuskomitean päätökset:

- Saamelaisten perinteinen elämänmuoto: saamelaiselle yhdessä ryhmänsä kanssa tulee turvata heidän perinteinen elämänmuotonsa elinkeinojen harjoittajana (Ilmari Länsman et al. v. Suomen valtio, 1992).
- Saamelaisten perinteisten elinkeinojen modernit muodot: ihmisoikeuskomitea on vahvistanut sen, että KP-sopimuksen 27 artiklan tarkoittama kulttuurin harjoittamisen suoja koskee saame-

¹ Ks. mm. perusoikeuskomitean mietintö 1992:3 s. 315 ja hallituksen esitys perustuslakien perusoikeussäännösten muuttamisesta HE 309/1993 vp sekä PeVL 3/1990 vp, PeVL 8/1993 vp ja PeVL 38/2004 vp

² Esim. Norjan neljättä määräaikaisraporttia koskevien loppupäätelmien (1999) (CCPR/C/79/Add.112) kohta 16.

laisten perinteisiä elinkeinoja, mutta myös näiden ammattien moderneja muotoja (Ilmari Länsman et al. v. Suomen valtio, 1992).

- Saamelaisten perinteisten elinkeinojen kannattavuus: ihmisoikeuskomitea on kiinnittänyt Suomen valtion huomiota tapauksessa Ilmari Länsman et al. vastaan Suomen valtio, 1992, muun ohella siihen, että saamelaisyhteisön tulee pysyä elinvoimaisena myös tulevaisuuteen nähden. Vain saamelaisten harjoittama kannattava perinteisten elinkeinojen harjoittaminen pitää saamelaisyhteisön elinvoimaisena. Pääväestön taloudelliset edut eivät saa uhata saamelaiskulttuurin harjoittamista.
- Aikaisempien toimenpiteiden vaikutus: myös alueella aikaisempien toimenpiteiden vaikutukset tulee ottaa kumulatiivisesti huomioon arvioitaessa vireillä olevan hankkeen vaikutuksia saamelaisten kulttuurinsa harjoittamisen mahdollisuuksiin (Äärelä ym. v. Suomi, 1997).

Valtaushakemusten myöntäminen johtaisi alueen saamelaisten elinvoimaisuuden heikkenemiseen tulevaisuuteen nähden ja pääväestön taloudelliset edut uhkaisivat saamelaiskulttuurin harjoittamista ja saamelaisten perusoikeutta saamelaisina harjoittaa poronhoitoa. Valtaushakemusten myöntämisessä tulee huomioida alueella tapahtuneiden aikaisempien toimintojen vaikutus saamelaiskulttuurin harjoittamisedellytyksiin. Toteutuessaan hankkeet rikkoisivat myös KP-sopimuksen 27 artiklassa turvattua kulttuurin suojaa.

Lismajoen alueella ja vaikutuspiirissä laiduntaa noin 800 poroa. Alapalkkisen tokkakunnassa on neljän saamelaisen ruokakunnan porot. Koko kyseessä oleva alue kuuluu alapalkkisen siidan talvilaidunalueeseen. Talvella porot kaivavat joen kurun laitoja ravintoa kuten jäkälää ja varpuja etsiesään. Talvilaidunten kestävyys ja laajuus ovat jo ennestään uhattuina muun muassa ilmaston muuttumisen ja muiden alueelle kohdistuneiden muiden hankkeiden seurauksena. Saamelaisten kotiseutualueen luonto on erittäin haavoittuvaista ja äärimmäisen hitaasti uudistuvaa, joten kaikenlainen maaston muokkaaminen kaventaa laidunaluetta pysyvästi.

Valtaushakemukset sijaitsevat Lapin paliskunnan vastarakennetun Sakianselän poronerotusaidan läheisyydessä. Erotusaita on käytössä sekä kesäisin että talvisin. Lismajoen alueen merkitys tokan kokoamisessa on merkittävä. Syys- ja talvitokkaa kuljetetaan Lismajoen itäpuolta porojen kokoamisvaiheessa, kun taas kesäporoja kuljetetaan joen länsipuolta. Vasojen merkitsemisen jälkeen tokka lasketaan aidasta, jolloin tokka tulee luonnollista kulkureittiä alas jokivartta pitkin vettä juomaan. Maasto auttaa porojen kuljettamista, joten kullankaivun aiheuttamat muutokset maastossa, suoraan porojen kulkureitillä, merkitsisivät olennaista haittaa porojen paimennukselle. Porojen luonnollisten kulkureittien ja joenylityspaikkojen häiritseminen aiheuttaa vakavimmillaan sen, ettei poroja saada lainkaan koottua aitaan. Kullankaivutoiminta porojen kultureitillä lisää porokuolemia. Kaivukuopat vesistöissä ja sen läheisyydessä lisäävät porojen hukkumisia ja putoamisia kuoppia. Poronhoitajille kuopat ovat myös turvallisuusriski, peittäämättömät ja avoimet kuopat ovat vaarallisia liikuttaessa mönkijöillä, moottorikelkoilla ja jalkaisin.

Valtausalueet kuuluvat poronhoitolain (848/1990) 2.2 §:ssä tarkoitettuun erityisesti poronhoitoa varten tarkoitettuun alueeseen. Erityisesti poronhoitoa varten tarkoitettulla alueella olevaa maata ei saa käyttää sillä tavoin, että siitä aiheutuu huomattavaa haittaa poronhoidolle. Valtauksista ja tutkimuksista valtauksilla aiheutuisi huomattavaa haittaa alueen poronhoidolle poronhoitolain § 2 vastaisesti.

KP-sopimuksen toimeenpanoa valvova YK:n ihmisoikeuskomitea on linjannut, että erilaiset luontoympäristöön vaikuttavat hankkeet saamelaisten kotiseutualueella kuten kaivos- ja louhostoiminta, hakkuut ja muut vastaavat toimet, jotka sellaisenaan eivät muodostaisi KP-sopimuksen 27 artiklan

loukkausta, saattavat kuitenkin yhteisvaikutuksiltaan olla sellaisia, että ne heikentävät tai estävät saamelaisia nauttimasta omasta kulttuuristaan.³ Kumulatiiviset vaikutukset on huomioitu myös uuden kaivoslain lupaedellytyksissä (uuden kaivoslain 50 §). Poronhoitoa vaikeuttavat alueella huomattavasti jo nyt muun muassa alueella käynnissä ollut metsänhakuu, tekoaltaat ja teiden rakentaminen. Laidunalueet ovat pirstoutuneet ja kaventuneet. Tekoaltaiden ja siihen liittyvien kanavien rakentaminen on kutistanut koko Lapin paliskunnan laidunalueita merkittävästi heikentäen poronhoidon kannattavuutta. Poroja hukkuu edelleen muun muassa tekoaltaiden johdosta rakennettuihin kanaviin, ja tekoaltaat ovat edelleen pysyvä haitta saamelaisporonhoidon harjoittamiselle. Myös alueen läheisyydessä olevan Saariselän ja Kaksilauttasen matkailukeskuksen rakentamisesta aiheutunut turismin voimakas lisääntyminen on aiheuttanut osaltaan laidunalueen kaventumista ja porosaamelaisten vetäytymistä. Saariselän alue on kuulunut aiemmin Lapin paliskunnan laidunalueeseen, mutta se on menetetty Ivalon paliskunnalle. YK:n ihmisoikeuskomitea on linjannut, että aikaisempien toimenpiteiden vaikutukset tulee ottaa kumulatiivisesti huomioon arvioitaessa vireillä olevan hankkeen vaikutuksia saamelaisten kulttuurinsa harjoittamisen mahdollisuuksiin.⁴ Saamelaiskäräjät toteaa, että valtaushakemusten ja alueella aikaisemmin tapahtuneiden kilpailevien maankäyttömuotojen vaikutus poronhoitoon olisi niin merkittävä, että poronhoidon harjoittaminen saamelaiskulttuurin mukaisesti kävisi mahdottomaksi alueella, mikäli Tukes myöntäisi valtausluvut.

Saamelaiskäräjät kiinnittää lisäksi huomiota siihen, että valtaukset sijaitsevat tieverkoston ulottumattomissa. Liikkuminen valtauksille edellyttää kesäaikaista maastoliikennettä. Lisääntyvä maastoliikenne aiheuttaa haittaa alueen poromiehille ja poroille. Porojen kokoaminen ja liikkuminen erotusaidalle vaikeutuu jos maastoliikenne lisääntyy.

Kullankaivuuta koskee kaivoslaki (503/1965), jonka mukaan oikeus kullanhuhdontaan valtion omistamalla alueella perustuu valtausoikeuteen. Uusi kaivoslaki on tullut voimaan 1.7.2011. Lain 1 luvun 1 §:n mukaan laissa tarkoitettu toiminta sovitetaan yhteen saamelaiskäräjistä annetussa laissa (974/1995) tarkoitetulla saamelaisten kotiseutualueella siten, että saamelaisten oikeudet alkuperäiskansana turvataan. Lain 5 luvun 38 §:n 1 momentin mukaan lupaviranomaisen tulee saamelaisten kotiseutualueella selvittää yhteistyössä saamelaiskäräjien, alueen paliskuntien, alueen hallinnasta vastaavan viranomaisen tai laitoksen ja hakijan kanssa malminetsintäluvan, kaivosluvan tai kullanhuhdonta-luvan mukaisesta toiminnasta aiheutuvat vaikutukset saamelaisten oikeudelle alkuperäiskansana ylläpitää ja kehittää omaa kieltään ja kulttuuriaan sekä harkita haittojen vähentämiseksi ja estämiseksi tarvittavat toimenpiteet.

Perustuslakivaliokunta on uuden kaivoslain säätämiseen johtaneen hallituksen esityksen (HE 273/2009 vp) johdosta antamassaan lausunnossa (PeVL 32/2010 vp) todennut, että YK:n ihmisoikeuskomitean mukaan YK:n kansalais- ja poliittisia oikeuksia koskevan yleissopimuksen (KP-sopimus) 27 artikla merkitsee muun muassa velvollisuutta taloudellisten toimenpiteiden suunnitteluun ja toteuttamiseen siten, että saamelaisten elinkeinojen, kuten poronhoidon, taloudellinen kannattavuus säilyy (Länsman ja muut v. Suomi, 26.10.1994, valitus no. 511/1992). Korkein hallinto-oikeus on puolestaan todennut, että sekä perustuslain 17 §:n 3 momentin säännökset että KP-sopimuksen 27 artikla on kaivoslain ohella otettava huomioon valtaushakemuksia ratkaistaessa (KHO 31.3.1999 T 693). Perustuslakivaliokunta on mainitussa lausunnossaan katsonut tärkeäksi, että saamelaisten oikeuksia turvaavia säännöksiä (esim. HML 4.2 § ja uuden kaivoslain 6 luvun 50 §:n 1-kohta) tulkitaan ja sovelletaan perusoikeusmyönteisellä tavalla (Pel 17.3. § ja 22 §) ja ottaen huomioon YK:n ihmisoikeuskomitean KP-sopimuksen 27 artiklaa koskeva käytäntö.

³ Jouni E. Länsman ym. vs. Suomi, 1995.

⁴ Äärelä ym. v. Suomi, 1997.

Saamelaiskäräjät katsoo, että mainittuihin uuden kaivoslain lainkohtiin sisältyviä oikeusohjeita tulee soveltaa esillä olevien hakemusten harkinnassa, vaikka uuttaa kaivoslakia ei sellaisenaan sovellettaisi hankkeisiin, koska uuteen kaivoslakiin otetut, saamelaisia koskevat kirjaukset, perustuvat perustuslain 17 §:n 3 momentin näkökohtiin ja voimassaolevaan kansainväliseen oikeuteen, joita ei voida sivuttaa (perustuslain 22 §). Perustuslakivaliokunnan edellä mainittu lausunto 32/2010 vp tukee tätä kantaa.

4. Saamelainen poronhoito

Saamelaiskäräjät kuvaa lyhyesti saamelaisen poronhoidon kulttuurista harjoittamista, koska saamelaisen poronhoidon kulttuurisen harjoittamisen ymmärtäminen on oleellista arvioidessa valtaushakemuksia ja niiden vaikutuksia. Saamelaisporonhoito on tarkoituksenmukaista ja ekologista. Porot ovat pääasiassa luonnonlaitumilla ja eri alueilla eri vuodenaikoihin mikäli se on mahdollista. Porojen ravinto perustuu luonnonkasveihin, jäkälään, sieniin, loppoon ja muuhun ravintoon

Saamelaisporonhoitoa kuvaa hyvin sen terminologia, pohjoissaamessa on yli 1500 porotermiä ja lisäksi omat lumi- ja maastoterminologiansa. Vaikka paliskuntajärjestelmän kautta on pyritty yhdenmukaistamaan poronhoitoa, saamelainen poronhoito on säilynyt ainutlaatuisena ja erityisenä. Saamelainen poronhoito perustuu laidunkiertojärjestelmälle, joka on riippumaton porojen biologisesta vaellusvietistä. Laidunkiertojärjestelmä perustuu talvi- ja kesälaidunalueisiin ja mahdollisuuksien mukaan myös syksyisiin rykimä- ja keväisiin vasotusalueisiin. Kaikkialla se ei ole mahdollista porolaidunalueisiin kohdistuneiden muiden maankäyttömuotojen vuoksi. Porot ovat poronhoitajien paimenuksessa enimmäkseen ympäri vuoden. Poronhoito perustuu poron ja ihmisen yhteiseen vuotuisaikakiertoon ja järjestelmä on hioutunut sellaiseksi, että se mahdollistaa poron mahdollisimman luonnonmukaisen käyttäytymisen.

Saamelaisporonhoito on selkeästi kulttuurinen elinkeino, jossa erityisen tärkeää on kulttuurin ja elämäntavan siirtäminen sukupolvelta toiselle. Saamelainen korvamerkkijärjestelmä on osoitus tästä, korvamerkit seuraavat edellisten sukupolvien korvamerkkejä joko suoraan tai pienin muutoksin. Korvamerkkien perusteella voidaan identifioida tietty poro tiettyyn sukuun ja alueeseen kuuluvaksi. Paimentolaisporonhoito vaatii tuntemusta poron biologiasta ja käyttäytymisestä, laajan maantieteellisen alueen tuntemusta ja sen kasvillisuuden tuntemusta sekä luonnonolosuhteiden tuntemusta.

5. Saamelaiskäräjien esitykset valtaustoimenpiteiden rajoittamiseksi

Mikäli valtaushakemukset hyväksytään siitä huolimatta, että valtaukset tulevat aiheuttamaan huomattavaa haittaa saamelaisten perustuslailliselle oikeudelle harjoittaa omaa kulttuuriaan, saamelaiskäräjät esittää kuitenkin toimenpiteitä valtaustoimenpiteiden rajoittamiseksi.

- 1) Hakemukset 9075, 9263, 9264 ja 9265 (hakijat: Reijo Miinala ja Maija Korpi). Tukes toteaa, että tutkimuksia tehdään ensimmäisenä kesänä kesäkuun alusta marraskuun puoliväliin saakka. Tutkimukset tehdään lapiio-vaskooli –menetelmällä.

Vaikka tutkimukset tehtäisiin lapiolla tai vaskoolilla, kyseessä olevien hakemusten hankkeet ja niiden vaikutukset muokkaavat maastoa sillä tavoin, että vaikeuttaa poronhoitotöitä ja porojen laiduntamista, erityisesti talviaikana. Valtausoikeus mahdollistaa kultaesiintymien hyödyntämisen, mikä edelleen vaikeuttasi tilannetta poronhoidon kannalta.

Hakemuksissa on kyse myös hankkeesta, jossa vettä tullaan ottamaan läheisestä Lismajoesta. Asia-
kirjoista ei ilme, mikä on Lismajoen virtaama tällä kohdin ja paljonko vettä tulnaisiin pumppaa-
maan. Epäselväksi jää myös se, miten veden imeyttäminen tulnaisiin järjestämään.

Saamelaiskäräjät toteaa, että mikäli valtayslupa myönnetään, sen vaikutuksia veden laatuun ja ka-
lakantoihin tulee tarkkailla. Luvan ehdoksi tulee asettaa se, että kaivukuopat tulee peittää kaivukau-
den päätyttyä ja poroerotusten aikaan, jotta poroja voidaan kuljettaa erotusaidalle. Kaivutoimintaa
ei saa harjoittaa poronhoidollisesti tärkeinä aikoina (kuten poroerotusten aikaan ja rykimäaikana).
Kaivutoiminnan loputtua valtaus tulee maisemoida välittömästi. Tutkimusmenetelmät on yksilöitä-
vät eikä koneellista kullankaivua tule sallia. Kaikki toiminnot tulee tapahtua lapion ja vaskoolin
avulla.

- 2) Hakemusten 9214, 9293, 9294 ja 9295 (hakija: Janne Kannisto) mukaan kulta voidaan todennä-
köisesti hyödyntää perinteisin lapiokaivumenetelmin. Joillakin kohtaa haettuja alueita voi olla
tarpeellista kaivaa hyödynnettävän kohdan läheisyyteen ns. vesimonttukonevoimin. Mahdolliset
montut eivät tule sijaitsemaan virtaavan veden läheisyydessä ja ne voidaan suojata asianmukai-
sesti, jolloin niistä ei aiheudu vaaraa alueella mahdollisesti kulkeville ihmisille tai eläimille.
Alueella toimitaan sulan maan aikana.

Saamelaiskäräjät toteaa, että hakemuksissa on kysymys kullankaivuhankkeista ja vesimontun raken-
taminen edellyttää ympäristölain mukaista ympäristölupaa. Saamelaiskäräjät vastustaa koneellista
kullankaivuuta Lismajoella. Muilta osin saamelaiskäräjät toistaa kohdassa 1) esittämät vaatimuk-
sensa.

- 3) Hakemuksen 9276 (hakija: Pentti Nummela, Raija Arho, Väinö Kukkola, Asko Vahtera ja Mart-
ti Mäkelä) mukaan alueella on tarkoitus harrastaa kullanhuuhdontaa. Valtauksella ei tarvita isoja
koneita eikä raskasta kuljetuskalustoa. Koneellista kullankaivuuta ei suoriteta.

Saamelaiskäräjät toistaa kohdassa 1) esittämät vaatimukset.

Enontekiöllä 30.1.2012

Klemetti Näkkäläjärvi
Puheenjohtaja

Aimo Guttorm
lakimiessihteeri

Lausunnosta päätti puheenjohtaja 30.1.2012

VALITUSOSOITUS

Valitusviranomainen

Päätökseen saa hakea muutosta valittamalla sille hallinto-oikeudelle, jonka tuomiopiirissä pääosa tässä päätöksessä tarkoitettusta alueesta sijaitsee. Toimivaltainen hallinto-oikeus on mainittu valitusosoituksen lopussa. Valituskirjelmä osoitetaan valitusviranomaiselle ja se on toimitettava valitusajassa hallinto-oikeuden kirjaamoon.

Valitusaika

Määräaika valituksen tekemiseen on kolmekymmentä (30) päivää tämän päätöksen antopäivästä.

Valitusoikeus

Päätöksestä voivat valittaa ne, joiden etua, oikeutta tai velvollisuutta asia saattaa koskea, sekä vaikutusalueella ympäristön-, terveyden- tai luonnonsuojelun taikka asuinympäristön viihtyisyyden edistämiseksi toimivat rekisteröidyt yhdistykset tai säätiöt, asianomaiset kunnat, elinkeino-, liikenne- ja ympäristökeskukset ja muut asiassa yleistä etua valvovat viranomaiset, saamelaiskäräjät sillä perusteella, että luvassa tarkoitettu toiminta heikentää saamelaisten oikeutta alkuperäiskansana ylläpitää ja kehittää omaa kieltään ja kulttuuriaan ja kolttien kyläkokous sillä perusteella, että luvassa tarkoitettu toiminta heikentää koltta-alueella kolttien elinolosuhteita ja mahdollisuuksia harjoittaa elinkeinoja.

Valituksen sisältö

Valituskirjelmässä on ilmoitettava

- 1) päätös, johon haetaan muutosta
- 2) miltä kohdin päätökseen haetaan muutosta ja mitä muutoksia siihen vaaditaan tehtäväksi
- 3) perusteet, joilla muutosta vaaditaan
- 4) valittajan nimi ja kotikunta
- 5) postiosoite ja puhelinnumero, joihin asiaa koskevat ilmoitukset valittajalle voidaan toimittaa

Jos valittajan puhevaltaa käyttää hänen laillinen edustajansa tai asiamiehensä tai jos valituksen laatijana on joku muu henkilö, valituskirjelmässä on ilmoitettava myös tämän nimi ja kotikunta.

Valittajan, laillisen edustajan tai asiamiehen on allekirjoitettava valituskirjelmä, ellei valituskirjelmää toimiteta sähköisesti (telekopiona tai sähköpostilla).

Valituksen liitteet

Valituskirjelmään on liitettävä

- 1) päätös, johon haetaan muutosta valittamalla, alkuperäisenä tai jäljennöksenä
- 2) asiakirjat, joihin valittaja vetoaa vaatimuksensa tueksi, jollei niitä ole jo aikaisemmin toimitettu viranomaiselle

3) asiamiehen valtakirja

Valituskirjelmän toimittaminen perille

Valituskirjelmän voi viedä valittaja itse tai hänen valtuuttamansa asiamies. Valituskirjelmä liitteineen voidaan myös lähettää postitse, telekopiona tai sähköpostilla. Postiin valituskirjelmä on jätettävä niin ajoissa, että se ehtii perille valitusajan viimeisenä päivänä ennen aukioloajan päättymistä. Hallinto-oikeudessa kirjaamon aukioloaika on klo 8.00–16.15. Sähköisesti (telekopiona tai sähköpostilla) toimitetun valituskirjelmän on oltava toimitettu niin, että se on käytettävissä vastaanottolaitteessa tai tietojärjestelmässä määräajan viimeisenä päivänä ennen virka-ajan päättymistä.

Valittajalta peritään hallinto-oikeudessa **oikeudenkäyntimaksu** 97 euroa. Tuomioistuinten ja eräiden oikeushallintoviranomaisten suoritteista perittävistä maksuista annetussa laissa (701/1993) on erikseen säädetty eräistä tapauksista, joissa maksua ei peritä.

Toimivaltaisen hallinto-oikeuden yhteystiedot muutoksenhakua varten:

Pohjois-Suomen hallinto-oikeus

Käyntiosoite: Isokatu 4, OULU

Postiosoite: PL 189, 90101 OULU

Faksi: 029 56 42841

Sähköposti: pohjois-suomi.hao@oikeus.fi

Puhelin: 029 56 42800 (vaihde)