

FinnAust Mining Southern Oy
c/o FinnAust Mining Management
Kummunkatu 34
83500 OUTOKUMPU

VALTAUSOIKEUTTA KOSKEVA PÄÄTÖS

Nimi Tikkala 5 - 13

Hakija FinnAust Mining Southern Oy
OUTOKUMPU

Yhteystiedot:
FinnAust Mining Management
Kummunkatu 34
83500 OUTOKUMPU

Lisätietoja antaa:
Urpo Kuronen, puh. 040 483 8510

Hakemuksen peruste

Kaivoslain (503/1965) 12 §:n mukaista malminetsintää valtausalueella voidaan suorittaa valtausoikeuden nojalla.

Valtausoikeutta on haettu viideksi (5) vuodeksi.

Vireilletulo

Asia on tullut vireille 22.6.2011 työ- ja elinkeinoministeriöön jätetyllä hakemuksella. Kaivoslaki (503/1965) on kumottu 1.7.2011 voimaan tulleella kaivoslailla (621/2011), jonka mukaan kumotun kaivoslain nojalla työ- ja elinkeinoministeriössä vireillä olleet asiat siirtyivät kaivosviranomaisena toimivaan Turvallisuus- ja kemikaalivirastoon (Tukes). Ennen 1.7.2011 vireille tulleet hakemukset ratkaistaan kaivoslain (503/1965) mukaisesti ottaen huomioon uuden kaivoslain (621/2011) siirtymäsäännökset.

Hakemuksesta on pyydetty lisäselvityksiä 20.10.2011.

Hakemusta on täydennetty seuraavasti:

- 17.12.2012 kartat (9 kpl), paikkatietoaineisto sähköisenä, maanomistaja-, rajanaapuri-, tila- ja pinta-aliatiedot

Hakemuksen käsittely

Hakija on samanaikaisesti hakenut valtausta usealle vierekkäin/lähekkäin sijaitsevalle alueelle.

Haetut alueet muodostavat yhden kokonaisuuden, joka käsitellään yhtenä hakemuksena. Samat henkilöt voivat olla asianosaisia samoin perustein usean alueen osalta. Hakijan toimittamassa esteettömyystodistuksessa, kaivoskivennäisiä koskevassa otaksumassa tai tutkimusten arvioitua määrää ja laatua koskevassa selvityksessä ei eritellä asioita yksittäisten valtausalueiden osalta. Haettu aluekokonaisuus käsitellään ja ratkaistaan yhdellä päätöksellä.

Valtausalueet

Tämä päätös koskee seuraavia alueita:
Joensuu (167), Tohmajärvi (848)

KaivNro 9314/1; valtausalueen nimi: Tikkala 5

Tilan RN:o	Tilan nimi	Kylä	ha
848-410-42-14	Suoranta	Onkamo	0,29
848-410-42-23	Suonperä	Onkamo	8,28
848-410-42-24	Juntula	Onkamo	12,15
848-410-42-26	Haukisuo	Onkamo	16,32
848-410-42-38	Hölhö	Onkamo	27,24
848-410-42-4	Haukioja	Onkamo	1,91
848-410-42-44	Hölhönharju	Onkamo	22,38
		Yhteensä ha	88,57

KaivNro 9314/2; valtausalueen nimi: Tikkala 6

Tilan RN:o	Tilan nimi	Kylä	ha
848-410-42-26	Haukisuo	Onkamo	25,82
848-410-42-37	Haukipuro	Onkamo	32,23
848-410-42-38	Hölhö	Onkamo	6,71
		Yhteensä ha	64,76

KaivNro 9314/3; valtausalueen nimi: Tikkala 7

Tilan RN:o	Tilan nimi	Kylä	ha
167-409-5-16	Pärnäsuo VIII	Hammaslahti	0,21
167-409-5-17	Turula	Hammaslahti	10,17
167-876-1-0	Hammaslahden jakok. vesialue	Yhteiset vesialueet	0,11
848-410-42-25	Hernevaara	Onkamo	7,15
848-410-42-27	Haukijoki	Onkamo	63,21
848-876-1-0	Yhteinen vesialue	Yhteiset vesialueet	0,14
		Yhteensä ha	80,99

KaivNro 9314/4; valtausalueen nimi: Tikkala 8

Tilan RN:o	Tilan nimi	Kylä	ha
167-409-5-14	Pärnäsuo	Hammasmahti	18,33
167-409-5-16	Pärnäsuo VIII	Hammasmahti	55,07
167-409-5-20	Hirsisaareke	Hammasmahti	6,68
167-409-75-20	Suotalo	Hammasmahti	13,12
167-876-1-0	Hammasmahtien jakok. vesialue	Yhteiset vesialueet	0,41
		Yhteensä ha	93,61

KaivNro 9314/5; valtausalueen nimi: Tikkala 9

Tilan RN:o	Tilan nimi	Kylä	ha
167-409-5-18	Rauanjoen-palsta	Hammasmahti	27,50
167-409-5-19	Juhola	Hammasmahti	18,11
167-409-74-25	Pärnäsuo IV	Hammasmahti	12,51
167-409-74-42	Metsälä	Hammasmahti	5,26
167-409-75-20	Suotalo	Hammasmahti	4,92
167-409-75-29	Pärnäsuo 1	Hammasmahti	27,36
167-876-1-0	Hammasmahtien jakok. vesialue	Yhteiset vesialueet	1,11
		Yhteensä ha	96,77

KaivNro 9314/6; valtausalueen nimi: Tikkala 10

Tilan RN:o	Tilan nimi	Kylä	ha
167-409-62-22	Pärnäsuo VI	Hammasmahti	2,95
167-409-62-24	Pärnäsuo VII	Hammasmahti	16,56
167-409-62-3	Saunasuo	Hammasmahti	8,69
167-409-74-21	Suoranta	Hammasmahti	12,50
167-409-74-25	Pärnäsuo IV	Hammasmahti	4,91
167-409-74-42	Metsälä	Hammasmahti	4,83
167-409-75-27	Elinpuro	Hammasmahti	4,12
167-409-75-29	Pärnäsuo 1	Hammasmahti	25,70
167-409-75-30	Raijansuo	Hammasmahti	7,00
167-409-94-44	Erkkilä	Hammasmahti	6,38
167-409-94-5	Elimo	Hammasmahti	2,98
167-876-1-0	Hammasmahtien jakok. vesialue	Yhteiset vesialueet	0,11
		Yhteensä ha	96,73

KaivNro 9314/7; valtausalueen nimi: Tikkala 11

Tilan RN:o	Tilan nimi	Kylä	ha
167-409-45-10	Leppänotko	Hammasmahti	2,36

167-409-45-19	Voimala	Hammaslahti	2,21
167-409-45-21	Päivölä	Hammaslahti	2,63
167-409-45-32	Hernemäki	Hammaslahti	2,08
167-409-45-34	Vaarala	Hammaslahti	1,76
167-409-45-36	Alala	Hammaslahti	3,06
167-409-45-37	Suonlaita	Hammaslahti	11,24
167-409-68-31	Rinteelä	Hammaslahti	36,96
167-409-68-33	Metsärinne	Hammaslahti	0,16
167-409-68-36	Elinaho	Hammaslahti	1,37
167-409-68-37	Kaivomäki	Hammaslahti	1,23
167-409-68-41	Seponpelto	Hammaslahti	6,75
167-409-68-42	Koivukumpu	Hammaslahti	3,19
167-409-95-11	Leppärinne	Hammaslahti	0,12
167-409-95-12	Suosilmä	Hammaslahti	14,28
		Yhteensä ha	89,40

KaivNro 9314/8; valtausalueen nimi: Tikkala 12

Tilan RN:o	Tilan nimi	Kylä	ha
167-409-44-19	Happola	Hammaslahti	6,59
167-409-44-66	Happola	Hammaslahti	14,83
167-409-45-15	Levike	Hammaslahti	0,89
167-409-45-35	Kallio	Hammaslahti	3,61
167-409-68-36	Elinaho	Hammaslahti	1,32
167-409-68-42	Koivukumpu	Hammaslahti	3,28
167-409-8-18	Kissämäki	Hammaslahti	4,45
167-409-8-20	Eskola	Hammaslahti	1,92
167-409-8-32	Metsäkumpu	Hammaslahti	0,24
167-409-8-33	Karhu	Hammaslahti	3,39
167-409-8-36	Kielorinne	Hammaslahti	0,64
167-409-8-37	Honkapelto	Hammaslahti	8,49
167-409-878-6	Mutapalsta	Hammaslahti	0,25
		Yhteensä ha	49,90

KaivNro 9314/9; valtausalueen nimi: Tikkala 13

Tilan RN:o	Tilan nimi	Kylä	ha
167-409-5-17	Turula	Hammaslahti	9,15
167-876-1-0	Hammaslahden jakok. vesialue	Yhteiset vesialueet	0,31
848-410-22-5	Särkipuro	Onkamo	2,21
848-410-22-7	Ahola		3,34
848-410-26-10	Koivikko	Onkamo	19,36
848-410-34-20	Suotorppa	Onkamo	2,48

848-410-34-29	Ahopelto	Onkamo	1,03
848-876-1-0	Yhteinen vesialue	Yhteiset vesialueet	0,78
		Yhteensä ha	38,66

Valtausalueiden pinta-ala on yhteensä 699,39 ha.

Valtauskohtaiset kiinteistöjen rajat ilmenevät päätöksen liitteenä olevasta kartta-aineistosta.

Alueesta tarkemmin

Haetut valtausalueet sijaitsevat osittain pohjavesialueella (Hölhönsärkkä, luokka I ja Elinkangas, luokka II). Valtausalue KaivNro 9314/3 (Tikkala 7) sijaitsee osittain kivikautisella kiinteällä muinaisjäännösalueella (Hölhönsärkkä 2).

Valtausalueet Tikkala 5-7 on jaettu valtauksen esteen (sähkölinja) vuoksi kahteen osaan. Jaon seurauksena on muodostunut Tikkala 13 -niminen alue.

Esteettömyystodistus

Hakija ei ole toimittanut kaivoslain (503/1965) 8 §:n 3-kohdassa mainittua asianomaisen viranomaisen tai kahden paikalliset olosuhteet tuntevan luonnollisen henkilön antamaa todistusta siitä, että haetulla alueella ei ole kaivoslain 6.1 §:n kohdissa 3 – 9 mainittuja valtauksen esteitä. Tukes on kuitenkin jatkanut hakemuksen käsittelyä. Tukes on pyytänyt hakemuksesta lausunnon alueen kunnalta ja ELY-keskukselta. Tukes on myös pyytänyt maanomistajilta mielipiteitä hakemuksen johdosta. Lausuntojen ja mielipiteiden perusteella Tukesin on mahdollista selvittää, kohdistuuko haetulle valtausalueelle kaivoslaissa (503/1965) tarkoitettuja valtauksen esteitä.

Otaksuma kaivoskivennäisistä

Hakija otaksuu valtausalueella olevan seuraavia kaivoskivennäisiä: kupari, sinkki.

Otaksuman perustelut on esitetty liitteessä 1.

Tutkimusten arvioitu määrä ja laatu

Hakijan arvio tutkimusten määrästä ja laadusta on esitetty liitteessä 1.

Hakemuksesta tiedottaminen ja lausuntopyynnöt

Hakemuksesta on 15.11.2013 lähetetty ilmoitus maanomistajille asianosaisten kuulemista varten sekä lausuntopyynnöt alueen kunnalle, elinkeino-, liikenne- ja ympäristökeskukselle (ELY-keskus) ja tarvittaessa muussa lainsäädännössä mainituille tahoille.

Lisäksi hakemus on ollut nähtävillä 23.12.2013 saakka alueen kunnanvirastossa sekä Tukesin kirjaamossa. Lausunnot ja mielipiteet tuli toimittaa viimeistään 23.12.2013.

Kaivosviranomaisen tietoon tulleiden uusien maanomistajien osalta on lähetetty ilmoitus kuulemisesta kolmelle maanomistajalle. Mielipiteet tuli toimittaa 8.10.2014 mennessä.

Hakemuksen vireillä olosta on ilmoitettu:
19.11.2013 Karjalainen-sanomalehdessä
20.11.2013 Virallisessa lehdessä

Lausunnot ja mielipiteet sekä hakijan vastine

Hakemuksen johdosta annetut lausunnot ja mielipiteet sekä hakijan vastine on esitetty liitteessä 2.

Turvallisuus- ja kemikaaliviraston ratkaisu

Hakija on kaivoslain (503/1965) 1.1 §:ssä tarkoitetulla tavalla valtauskelpoinen.

Tukes hyväksyy valtaushakemuksen seuraavin, liitteessä 3 esitetyn määräyksin sekä antaa hakijalle valtaajana tähän päätökseen sisältyvät seuraavat valtauskirjat:

- | | |
|---------------------------------|------------|
| 1. Kaivosrekisterinumero 9314/1 | Tikkala 5 |
| 2. Kaivosrekisterinumero 9314/2 | Tikkala 6 |
| 3. Kaivosrekisterinumero 9314/3 | Tikkala 7 |
| 4. Kaivosrekisterinumero 9314/4 | Tikkala 8 |
| 5. Kaivosrekisterinumero 9314/5 | Tikkala 9 |
| 6. Kaivosrekisterinumero 9314/6 | Tikkala 10 |
| 7. Kaivosrekisterinumero 9314/7 | Tikkala 11 |
| 8. Kaivosrekisterinumero 9314/8 | Tikkala 12 |
| 9. Kaivosrekisterinumero 9314/9 | Tikkala 13 |

Määräykset sekä perustelut päätökselle ja määräyksille

Tukesin antamat määräykset sekä perustelut päätökselle ja määräyksille on esitetty liitteessä 3.

Vastaus lausuntoihin ja mielipiteisiin

Tukesin vastaus hakemuksesta annettuihin lausuntoihin ja mielipiteisiin on esitetty liitteessä 3.

Malminetsinnän aloittaminen

Tutkimus valtausalueilla on hallintolainkäyttölain (586/1996) 31 §:n nojalla sallittu vasta, kun tämä päätös on saanut lainvoiman sekä ensimmäisen vuoden valtauskorvaus on maksettu maanomistajille.

Päätösmaksu

Päätöksestä perittävä maksu on 60 € ja tähän päätökseen sisältyvästä kustakin valtauskirjasta perittävä maksu on 400 €.

Maksu peritään hakemuksen jättöhetkellä voimassa olleen työ- ja elinkeinoministeriön maksullisista suoritteista annetun asetuksen mukaisesti. Lasku toimitetaan erikseen.

Päätöksestä tiedottaminen

Päätöksestä tiedotetaan kaivoslain (621/2011) 58 §:n mukaisesti. Valtauspäätös liitteineen toimitetaan postitse hakijalle. Jäljennös päätöksestä toimitetaan niille, jotka ovat tätä erikseen pyytäneet, sekä niille kunnille, ELY-keskuksille ja muille viranomaisille, joille asiasta sen käsittelyn aikana on annettu tieto tai joilta on pyydetty lausunto.

Päätöksen antamisesta ilmoitetaan niille, jotka ovat tehneet muistutuksen asiassa tai ovat ilmoitusta erikseen pyytäneet, sekä niille asianosaisille, joita asia erityisesti koskee.

Koska kaikkien kaivoslain 58.4 §:n tarkoittamien asianosaisten yhteystiedot eivät ole kaivosviranomaisen tiedossa, päätös toimitetaan myös yleistiedoksiantona hallintolain (434/2003) 62 §:n mukaisesti. Päätöksen nähtäville asettamisesta ilmoitetaan Virallisessa lehdessä sekä Karjalainen-sanomalehdessä.

Päätöksen antamisesta kuulutetaan alueen kunnan ilmoitustaululla. Päätöksestä tehdään merkintä kiinteistötietojärjestelmään.

Muutoksenhaku

Tähän päätökseen saa kaivoslain (621/2011) 162 §:n nojalla hakea muutosta valittamalla Itä-Suomen hallinto-oikeuteen.

Valitusajaksi on 30 päivää tämän päätöksen antopäivästä. Liitteenä olevasta valitusosoituksesta ilmenee, miten muutosta haettaessa on meneteltävä.

Päätöksestä perittävästä maksusta valitetaan samassa järjestyksessä kuin pääasiasta.

Lisätietoja kaivosasiat@tukes.fi tai puh. 029 50 52127.

Maria Kivi
ylitarkastaja

Pirjo Savolainen
lupakäsittelijä

LIITTEET

Liite 1: Otaksunan perustelut sekä tutkimusten arvioitu määrä ja laatu

Liite 2: Lausunnot ja mielipiteet sekä hakijan vastine

Liite 3: Määräykset sekä perustelut päätökselle ja määräyksille, vastaus lausuntoihin ja mielipiteisiin

Liite 4: Valitusosoitus

Liite 5: Lista asianosaisista

Liite 6: Kartta valtausalueista

Liite 7: Päätökseen sisältyvät valtauskirjat valtausalueittain toimitetaan ainoastaan hakijalle sekä osana julkista kuulutusta

Otaksuma kaivoskivennäisistä

Otaksuma perustuu siihen, että kyseisiä metalleja on tavattu kairauksissa ja lohkareissa samoin kuin Hammaslahden malmissa.

Valtausalueet sijaitsevat Hammaslahden kaivoksen eteläpuolella samassa kivilajijaksossa kuin kaivos. Magnus Minerals Oy on perehtynyt alueen matalalentogeofysiikkaan ja saatavissa oleviin alueen geologisiin raportteihin [Tukesin huomautus: hakemus on siirretty FinnAust Mining Southern Oy:lle]. Geologian tutkimuskeskus on kairannut 21 reikää ja alueelta on löytynyt useita hyvin mineralisoituja lohkareita ja kalliopaljastumia. Felsiset ja intermediaariset vulkaniitit alueella ovat hyvin malmipotentialisia. Matalalentogeofysiikka viittaa siihen, että Hammaslahden mineralisaatioprosessien keskusalue on Tikkanan ympäristössä.

Alueella on suoritettu seuraavia tutkimuksia:

- Geologista kartoitustyötä, lohkare-etsintää ja näytteenottoa vasaralla on suoritettu koko Hammaslahtijakson alueella.
- Kaikkien kiviäytteidien analysointi on suoritettu kannettavalla analysaattorilla ja mielenkiintoisimmat näytteet on analysoitu laboratoriossa.
- Vanhan kairausdatan digitointi ja 3D-mallinnus on suoritettu.
- Kaikki Hammaslahti-kaivoksen kaivoskartat yms. on skannattu.
- Vanhan geofysiikkadatan uusintatulkinnat on tehty.
- Moreenigeokemialliset uusintatulkinnat on tehty. Paikallisen moreenidatan hankkimista harkitaan parhaillaan.
- Geofysikaalisia ZTEM-lentomittauksia suoritettiin touko-kesäkuussa 2012. Hammaslahden alueella lennettiin 16 linjaa, yhteensä noin 180 linja-km.

Hammaslahden vanha Cu-Zn kaivos, syvyyssuunnassa auki >600 metrin jälkeen, sijaitsee malminetsintähakemusalueen pohjoispuolella. Geologinen uusintatulkinta ja FinnAustin suorittamat syväkairaukset osoittavat FinnAustin arvion mukaan, että sekä kupari- että sinkkimalmi jatkuu vanhasta kaivoksesta etelään. FinnAust pitää myös mahdollisena että Cu-/Zn-malmia voi löytyä suhteellisen lähellä maanpintaa ns. en echelon rakenteiden seurauksena.

Hammaslahtijakson ZTEM-lentomittaukset olivat osana isompaa FinnAustin suorittamaa lentomittausprojektia Itä- ja Keski-Suomessa (yhteensä >2000 linja-km). ZTEM-menetelmää ei ole aikaisemmin käytetty Suomessa, mutta FinnAustin saamat alustavat tulokset esim. Outokummun ja Hammaslahden alueilta ovat erittäin lupaavat. Kaikki Hammaslahden ZTEM-tulokset ja tulkinnat on lisätty FinnAustin 3D-ohjelmaan, ja tuloksia verrataan parhaillaan olemassa olevaan vanhaan geofysikaaliseen ja geologiseen dataan.

Tutkimusten arvioitu määrä ja laatu

Alueelle on suunniteltu seuraavia tutkimuksia:

- Mahdollisia täydennyslentoja
- Osa valtausalueen vanhoista kairasydämistä on tutkittu uudestaan Lopen kairasydänvarastolla, ja tämä työ jatkuu.
- Geologinen kartoitustyö ja näytteenotto jatkuvat esim. Pärnän alueella ja Tikkanan itä- ja pohjoisosissa.
- Päätös mahdollisista geofysikaalisista maastomittauksista (magneettinen, sähköinen ja painovoima) tehdään muiden tutkimustulosten perusteella.

- FinnAust on vuonna 2012 suorittanut timanttikairausta sekä Tikkanen alueella että Hammaslahden vanhalla kaivosalueella. Tutkimussuunnitelman mukaan kairaukset jatkuvat vanhan kaivosalueen itäpuolella. Syväkairaukset Tikkanen 5 – 12 valtaushakemusalueella alkavat valtaushakemuksen hyväksymisen jälkeen, tai vaihtoehtoisesti maanomistajien luvalla. Ensimmäisen vaiheen reikämäärä ja tarkat kairauspaikat määräytyvät mm. geologisen maastotyön ja lopullisten ZTEM-tulkintojen perusteella, mutta tutkimussuunnitelmaan kuuluu timanttikairausta sekä Tikkanen että Pärnän alueella (Hammaslahtimalmin mahdollinen jatke etelään).
- Kaikki syväreiät mitataan Digi Atlantis EM -kalustolla.
- Kairasydämet analysoidaan kannettavalla analysaattorilla (mittausväli 10 tai 20 cm) ja mag.susk. mittarilla (mittausväli 1 m), ja mielenkiintoiset lävistyksiset lähetetään laboratorioon analysoitavaksi.

Hammaslahden eteläosien malmipotentiali on FinnAustin arvion mukaan vielä heikosti selvitetty. Olemassa olevan geologisen tiedon ja tunnettujen malmivitteiden perusteella alueella on hyvät mahdollisuudet löytää sekä uusia Cu-Zn-Au-Ag esiintymiä että jo tiedossa olevan Hammaslahtimalmin jatketta etelään.

(<http://en.gtk.fi/ExplorationFinland/Commodities/Zinc/hammaslahti.html>)

Hakemuksen johdosta annetut lausunnot

Tohmajärven kunta

Kunta toteaa lausuntonaan seuraavaa:

- Valtausalue ei ole rajavyöhykkeellä
- Valtausalue ei ole linnoitusalueella
- Valtausalueella ei ole lentokenttää, rautatietä tai kanavaa. Välittömästi valtausalueiden 5 ja 6 länsipuolella kulkee rautatie. Valtausalueen 5 itäpuolella kulkee valtatie nro 9. Valtauksessa on huomioitava valtatie tarvitsemat laajennukset ohituskaistoja tai muita lisäkaistojen rakentamistarpeita varten.
- Lausuntoa varten toimitetussa karttapohjassa alueiden asuinrakennukset on rajattu valtausalueen ulkopuolelle. Valtausalueella ei ole rakenteilla olevia rakennuksia tai vireillä olevia rakennuslupahakemuksia lausunnon antamishetkellä. Alueiden 5 ja 6 sisällä länsireunalla kulkee karttapohjalla sähkölinja, jonka merkitys on tarpeen tarkistaa. Valtaushakemuksessa KaivNro 9171 sama johtolinja on rajattu valtausalueen ulkopuolelle.
- Valtausalueella ei ole merkittävää teollisuuslaitosta tai sen käyttämää varasto- tai jätealuetta.
- Valtausalueella ei ole voimassa olevaa asemakaavaa tai oikeusvaikutteista yleiskaavaa.
- Alueet sijaitsevat osittain tärkeällä pohjavesialueella. Alueen muinaismuistojäännökset tulee selvittää Museoviraston kautta.
- Valtausalueella ei ole kirkkoa tai hautausmaata.

Edellä mainitun perusteella Tohmajärven kunnanhallitus toteaa, ettei esitetyllä valtausalueella ole kaivoslain 6 §:n tarkoittamia valtauksen esteitä.

Joensuun kaupunki

Joensuun kaupunki ei antanut lausuntoa.

Pohjois-Karjalan elinkeino-, liikenne- ja ympäristökeskus (ELY-keskus)

Pohjois-Karjalan ELY-keskus on tutustunut kyseiseen valtaushakemukseen ja toteaa, että valtausalueilla ei sijaitse:

- Natura 2000 -verkoston alueita;
- luonnonsuojelualueita;
- perusteilla olevia luonnonsuojelualueita;
- suojeluohjelma-alueita;
- muita suojelualueita;
- valtakunnallisesti merkittäviä tai muutoin suojeltuja maisema-alueita.

Haetulla valtausalueella ei ole tiedossa olevia:

- suojeltuja luontotyyppisiä
- suojeltujen eliölajien esiintymiä.

Valtausalueista osa sijaitsee Hölhönsärkän pohjavesialueella (luokka I) ja Elinkankaan pohjavesialueella (luokka II). Hakemuksen mukaisessa malminetsinnässä on otettava huomioon

ympäristönsuojelulain säännös pohjaveden pilaamiskiellosta (ympäristönsuojelulaki 1 luku 8 §) ja vesilain säännökset vesitaloushankkeen luvanvaraisuudesta (vesilaki 3 luku 2-3 §) sekä ilmoittamisvelvollisuudesta valtion valvontaviranomaiselle (vesilaki 2 luku 15 §). Edellä mainitut lait ovat soveltuvien osin voimassa myös pohjavesialueiden ulkopuolella.

Museovirasto

Valtausalueen osalla Tikkala 7 sijaitsee kiinteä muinaisjäänös, kivikautinen asuinpaikka Hölhönsärkkä 2 (muinaisjäänösrekisterissä numerolla 1000001119). Kiinteät muinaisjäänökset ovat muinaismuistolain (295/63) automaattisesti rauhoittamia.

Mikäli näytteenotto tapahtuu timanttikairauksella tai siihen verrattavalla tavalla eikä näytteenottokalusto muinaisjäänösalueella (aluerajaus muinaisjäänösrekisterissä) vaurioita maan pintaa, ei näytteenotolle ole muinaismuistolain asettamaa estettä.

Hakemuksen johdosta annetut mielipiteet

██████████ (kiinteistön 848-410-42-24 Juntula maanomistajana)

Maanomistajina emme ole tyytyväisiä siihen, että hakijalle aiotaan myöntää valtausoikeus malmiesiintymien tutkimus- ja selvitystyötä varten valtaushakemuksessa mainitulle alueelle. Varsinkin kun todennäköistä on, että kyseinen valtausoikeuden myöntäminen johtaa myöhemmässä vaiheessa kaivostoiminnan käynnistymiseen alueella.

Valtaus koskee laajalti myös sellaisia maa-alueita, jotka sijaitsevat I-luokan pohjavesialueella. Myös meidän omistuksessamme olevat alueet, joille valtausta on haettu, sijaitsevat valtaosin tällä pohjavesialueella. Mielestämme kaivostoimintaan valtausoikeutta ei tule myöntää pohjavesialueelle eikä sen lähialueille.

Nykyisellään alue on pääsääntöisesti maa- ja metsätalousvaltaista, joka on ympäristöltään siistiä ja puhdasta. Kaivostoiminnan aloittamisen myötä valtausalueen lähiseudun ympäristölliset arvot romahtaisivat, puhumattakaan maisemallisista näkökohdista sekä alueen nykyisille elinkeinoille aiheutuvasta haitasta.

Lisäksi valtausalueen kautta virtaa useita pieniä jokia, mm. Elinjoki, Rauanjoki ja Särkijoki, jotka yhtyvät alajuoksulla Lotokanjokeen. Lotokanjoki vastaavasti yhtyy Pieni-Onkamojärven pohjoispäässä Nivanjokeen ja laskee siitä suoraan Pyhäselkään, joka on yksi Pohjois-Karjalan suurimmista järvistä ja osa Saimaan vesistöä. Tämä seikka huomioiden, ovat kaivostoiminnasta aiheutuvat ympäristön- ja vesiensuojelliset riskit laajamittaiset.

Mikäli valtausoikeuden myöntämiseen ei kuitenkaan löydy suoranaista lainsäädännöllistä estettä, haluamme tuoda omalta osaltamme maanomistajina esille sellaisia käytännön seikkoja jotka Tukesin kaivosviranomaisena tulee huomioida päätöstä tehdessään.

Valtaus KaivNro 9314 koskee omistamaamme maa-aluetta, jolla on sekä maatalouskäytössä olevaa peltoa että metsätalousmaata.

Seikat, jotka valtauksen hakijan tulee huomioida, mikäli valtausoikeus myönnetään:

1. Aluetta koskeva valtaus ei saa estää normaaleja alueella tehtäviä metsähoidollisia töitä tai

mahdollisia metsähakkuita. Valtauksen hakijan tulee ilmoittaa riittävän ajoissa alueella tehtävien malmiesiintymien tutkimus- ja selvitystöiden ajankohdista, että maanomistajan mahdolliset metsänhoitotyöt tai hakkuut sekä hakijan toimet eivät osu samanaikaisesti alueelle. Paras vaihtoehto olisikin, että hakija toimittaa maanomistajille työsuunnitelman josta hakijan toimenpiteiden aikataulut eri alueilla käyvät ilmi.

2. Maanomistaja on vuokrannut omistamansa pellot, jotka sijaitsevat valtaushakemusta koskevalla alueella, lähialueen maanviljelijälle. Kyseistä peltoaluetta on yhteensä 7,78 hehtaaria ja kaikki ovat maatalouden tukijärjestelmissä tukikelpoista aluetta. Maanomistajina haluamme, että peltoja viljelevä vuokralainen saa korjaamansa sadon lisäksi vuosittaiset maatalouden tuet peltoalueelta täysimääräisinä. Tämän vuoksi hakijan tulee ajoittaa sellaiset malmiesiintymien tutkimus- ja selvitystyötä koskevat toimet, jotka mahdollisesti estävät normaalin tukiehtojen mukaisen viljelytoiminnan harjoittamisen, kasvukauden ulkopuolella toteutettavaksi. Mikäli tämä ei ole mahdollista, tulee hakijan korvata viljelijälle menetetty sato sekä menetetyt maatalouden tuet sekä mahdollisesta valvonnassa havaitusta tukiehtojen viljelyvaatimuksen laiminlyönnistä aiheutuneet sanktiot täysimääräisinä.

Lisäksi mikäli pellot vuokrannut viljelijä katsoo, että hän ei ole velvoitettu maksamaan vuokraa maanomistajalle sellaisena vuonna kun viljelytoiminta hakijan toimien vuoksi estyy, tulee hakijan korvata maanomistajalle hänen menettämänsä vuotuinen vuokrasumma. Tämä koskee joko osaa vuokrauksen kohteena olevasta peltoalueesta siinä laajuudessa kuin tukikelpoinen viljelytoiminta estyy tai koko vuokrauksen kohteena olevaa peltoaluetta, mikäli tukikelpoinen viljelytoiminta estyy koko peltoalueella.

3. Mikäli hakija suorittaa alueella kuulemiskirjeessä mainittujen kevyiden etsintätoimenpiteiden lisäksi raskaampia, maanpintaa laajemmin kuin vähän rikkovia toimenpiteitä, tulee hakijan pyrkiä tasoittamaan maanpinta ennalleen suoritettujen toimenpiteiden jälkeen. Tämän vuoksi hakijan tulee ilmoittaa maanomistajalle tällaisista raskaammista maanpintaa rikkovista toimenpiteistä etukäteen siten, että tarvittaessa maanomistaja tai hänen edustajansa voi hakijan edustajan kanssa tehdä alueella katselmuksen ennen kyseisiä toimenpiteitä. Katselmus on tarpeen varsinkin silloin, mikäli toimenpiteet aiheuttavat vaurioita tai tuhoja alueen puustolle.

Hakijan tulee myös suorittaa asianmukainen korvaus, mikäli em. toimenpiteet aiheuttavat vaurioita tai tuhoja alueen puustolle. Korvauksessa on huomioitava myös vaurioituneen tai tuhoutuneen puuston odotusarvo. Lisäksi hakijan tulee korvata mahdollisten vaurioituneiden metsäalueiden osalta metsän uudistamisesta aiheutuvat kustannukset.

4. Hakijan tulee suorittaa maanomistajalle kaivoslaissa 621/2011 määrätty korvaus alueesta, jota valtaus koskee.

Lisäksi hakijan tulee korvata valtausalueelle mahdollisesti koituvat muut vauriot sekä mahdollinen alueen arvon aleneminen.

Edellä kirjatut näkemykset ja seikat sekä vaatimukset mainituista mahdollisen haitan ja vaurioiden korvaamisesta ovat mielestämme kohtuullisia ja ne on saatettava hakijan tietoon ja otettava huomioon valtausoikeutta koskevaa päätöstä tehtäessä.

██████████ (kiinteistön 167-409-8-18 Kissämäki maanomistajana)

En hyväksy malminetsintää Kissämäki 167-409-8-18, koska mahdolliset kairaukset tapahtuisivat suhteellisen lähellä pihapiiriämme ja siitä aiheutuisi melu- ym. haittaa. Lisäksi metsäämme ei ole muuta tietä kuin pihan kautta ja liikenteessä malminetsintäalueelle aiheutuisi haittaa normaalille kotielämälleni, ellei metsään pääse jotain muuta kautta eli naapureiden maiden kautta.

██████████ (kiinteistön 167-409-68-41 Seponpelto maanomistajana)

Valtaushakemuksen kohteena oleva alue on maa- ja metsätalouden elinkeinotoiminnan käytössä.

Toiseksi, alueella pesii haukkoja. Valtausoikeuden myöntäminen olisi vastoin luonnonsuojelulakia.

Näiden syiden vuoksi en hyväksy valtaushakemusta ja vastustan valtausoikeuden myöntämistä.

Lisäksi jo suoritettujen etsintätöiden nojalla tehdyt näytteenotot ja tutkimustyöt ovat aiheuttaneet vahinkoa kiinteistöilleni sekä häiriötä asukkaille. Näitä vahinkoja ei ole korvattu. Vaadin niiden korvaamista.

Onkamon-Sintsin kalaveden osakaskunta

Onkamon-Sintsin kalaveden osakaskunta huomauttaa, ettei malmin etsinnässä mahdollisesti tulevia jätevesiä saa päästää vesistöön.

Syntyneestä vahingosta edellytetään täyden korvauksen periaatetta.

Hakijan vastine

Tohmajärven kunta

Suunnitellut näytteenottopaikat (kairauspaikat) ilmoitetaan kartalla ennen työn aloittamista paikalliselle ELY-keskukselle. Valtauksen myöntäminen alueelle ei vaikuta kyseisten alueiden omistajien oikeuteen käyttää omistamiaan alueita hyväkseen haluamallaan tavalla.

Lausunnossa mainitun sähkölinjan jännite on yli 35 000 V ja se rajataan kokonaisuudessaan valtausalueen ulkopuolelle.

Jos kairauksia suoritetaan ympäristön kannalta herkällä alueella, on tarpeen mukaan mahdollista käyttää suljettua kairausvedenkiertoa ja kairauksissa syntyvä hieno kiviaines voidaan kuljettaa pois kairauspaikalta. Kaikki syväreitit myös tulpataan. Koska pyrimme pääasiallisesti ottamaan näytteitä kalliosta kairaamalla, alueelle ei ole suunnitelmassa tehdä tutkimuskaivantoja. Valtausalueella sijaitseva Hölhönsärkkä 2 muinaisjäännösalue otetaan tutkimustyössä huomioon ja kairauspaikat ilmoitetaan kartalla ennen työn aloittamista myös Museovirastolle.

Pohjois-Karjalan ELY-keskus

Suunnitellut näytteenottopaikat (kairauspaikat) ilmoitetaan kartalla ennen työn aloittamista paikalliselle ELY-keskukselle. Jos kairauksia suoritetaan ympäristön kannalta herkällä alueella, on tarpeen mukaan mahdollista käyttää suljettua kairausvedenkiertoa ja kairauksissa syntyvä hieno kiviaines voidaan kuljettaa pois kairauspaikalta. Kaikki syväreiät myös tulpataan. Koska pyrimme pääasiallisesti ottamaan näytteitä kalliosta kairaamalla, alueelle ei ole suunnitelmis- sa tehdä tutkimuskaivantoja.

Yleisesti voidaan todeta, että luonnonsuojelulait, luontodirektiivin liitteen IV (a) eläinlajit ja liitteen IV (b) kasvilajit sekä rauhoitetut kasvit ja eläinlajit otetaan malminetsintätyössä aina huomioon. Mainitut ympäristönsuojelulain (1 luku 8 §) ja vesilain (3 luku 2-3 § ja 2 luku 15 §) säännökset otetaan malminetsintätyössä huomioon. Koska kairauspaikat ilmoitetaan kartalla ennen työn aloittamista ELY-keskukselle, voidaan vielä varmistaa, ettei ko. paikalla tai sen välittömässä läheisyydessä ole suojeltuja eläin- tai kasvilajeja.

Museovirasto

Suunnitellut näytteenottopaikat (kairauspaikat) ilmoitetaan kartalla ennen työn aloittamista Museovirastolle ja paikalliselle ELY-keskukselle. Jos timanttikairausta suoritetaan muinais- jäännösalueella tai sen välittömässä läheisyydessä, sovitaan asiasta erikseen Museoviraston kanssa.



Yleisesti voidaan todeta, että kyseessä on vasta malminetsintä, ei kaivostoiminta. FinnAust korostaa, että malminetsintätyö on pitkäjänteistä työtä, jossa tarkoituksena on löytää talou- dellisesti kannattavasti hyödynnettävä mineraaliesiintymä. Arviolta noin yksi tuhannesta malminetsintäprojektista johtaa varsinaisen kaivostoiminnan aloittamisen suunnitteluun. Malminetsinnän harjoittaminen tietyllä alueella ei siten tarkoita, että alueella vääjäämättä tultaisiin harjoittamaan myös kaivostoimintaa. Nyt käsillä oleva valtaus ei mahdollista mah- dollisesti löydettävän mineralisaation hyödyntämistä.

Tutkimusalueiden luontoarvot otetaan aina huomioon. Suunnitellut näytteenottopaikat (kai- rauspaikat) ilmoitetaan kartalla ennen työn aloittamista paikalliselle ELY-keskukselle. Jos kai- rauksia suoritetaan ympäristön kannalta herkällä alueella, on tarpeen mukaan mahdollista käyttää suljettua kairausvedenkiertoa ja kairauksissa syntyvä hieno kiviaines voidaan kuljettaa pois kairauspaikalta. Koska pyrimme pääasiallisesti ottamaan näytteitä kalliosta kairaamalla, alueelle ei ole suunnitelmissa tehdä tutkimuskaivantoja. Haluamme korostaa, että suunniteltu malminetsintätyö (syväkairaus, geofysikaaliset mittaukset) ei vaaranna alueen pohjavettä tai vesistöjä.

Valtauksen myöntäminen alueelle ei vaikuta kyseisten alueiden omistajien oikeuteen käyttää omistamiaan alueita hyväkseen haluamallaan tavalla. FinnAust sopii kairauspaikat erikseen maan- ja tontinomistajien kanssa mahdollisten häiriöiden minimoimiseksi. Yleisesti voidaan todeta, että valtausalueen läheisyydessä olevat talot otetaan huomioon ja pihapiirissä ei suo- riteta tutkimustöitä ilman maanomistajan suostumusta. Lisäksi toteamme, että FinnAustin toimintatapaan kuuluu aina läheinen yhteydenpito maanomistajiin ja siksi esimerkiksi kaira- koneen käyttämät maastoreiitit sekä kairausveden ottopaikat suunnitellaan aina yhteistyössä maanomistajien kanssa. Jos tutkimustyöt sijoittuvat peltoalueelle, niin asiasta sovitaan erik-

seen maanomistajan tai peltoja viljelevän vuokralaisen kanssa ja pyrkimyksenä on aina, että mahdolliset kairaukset suoritetaan kasvukauden ulkopuolella.

FinnAust korvaa mahdolliset malminetsintätöiden yhteydessä syntyvät puusto- ja maastovahingot täysimääräisesti maanomistajille paikallisen Metsänhoitoyhdistyksen edustajan arvion perusteella. Myös mahdolliset tiestövahingot korvataan/korjataan täysimääräisesti. Maanomistajia informoidaan tutkimusten eri vaiheissa.

██████████

Valtausalueen läheisyydessä olevat talot otetaan huomioon ja pihapiirissä ei suoriteta tutkimustöitä ilman maanomistajan suostumusta. FinnAust korvaa mahdolliset malminetsintätöiden yhteydessä syntyvät puusto- ja maastovahingot täysimääräisesti maanomistajille paikallisen Metsänhoitoyhdistyksen edustajan arvion perusteella. Myös mahdolliset tiestövahingot korvataan/korjataan täysimääräisesti. Lisäksi toteamme, että FinnAustin toimintatapaan kuuluu aina läheinen yhteydenpito maanomistajiin ja siksi esimerkiksi kairakoneen käyttämät maastoreitit sekä kairausveden ottopaikat suunnitellaan aina yhteistyössä maanomistajien kanssa.

Tutkimusalueiden luontoarvot otetaan aina huomioon. Koska pyrimme pääasiallisesti ottamaan näytteitä kalliosta kairaamalla, alueelle ei ole suunnitelmassa tehdä tutkimuskaivantoja. Haluamme myös korostaa, että suunniteltu malminetsintätö (syväkairaus, geofysikaaliset mittaukset) ei vaaranna alueen pohjavettä tai vesistöjä. Maanomistajia informoidaan tutkimusten eri vaiheissa.

██████████

Puhelinkeskustelumme 17.2.2014 viitaten korostan vielä, että FinnAust ei ole suorittanut näytteenottoa tai muuta tutkimustyötä kiinteistöllänne ja mainitsemanne vahingot ja häiriöt eivät ole FinnAustin aiheuttamia. Asian ratkaisemiseksi teidän on syytä olla yhteydessä Geologian tutkimuskeskukseen tai paikalliseen ELY-keskukseen.

Valtausalueen läheisyydessä olevat talot otetaan huomioon ja pihapiirissä ei suoriteta tutkimustöitä ilman maanomistajan suostumusta. Jos tutkimustyöt sijoittuvat peltoalueelle, niin asiasta sovitaan erikseen maanomistajan tai peltoja viljelevän vuokralaisen kanssa ja pyrkimyksenä on aina, että mahdolliset kairaukset suoritetaan kasvukauden ulkopuolella.

Tutkimusalueiden luontoarvot otetaan aina huomioon. Suunnitellut näytteenottopaikat (kairauspaikat) ilmoitetaan kartalla ennen työn aloittamista paikalliselle ELY-keskukselle. Koska pyrimme pääasiallisesti ottamaan näytteitä kalliosta kairaamalla, alueelle ei ole suunnitelmassa tehdä tutkimuskaivantoja. Jos kairauksia suoritetaan ympäristön kannalta herkällä alueella, on tarpeen mukaan mahdollista käyttää suljettua kairausvedenkiertoa ja kairauksissa syntyvä hieno kiviaines voidaan kuljettaa pois kairauspaikalta. Kaikki syväreitit myös tulpataan. Haluamme myös korostaa, että suunniteltu malminetsintätö (syväkairaus, geofysikaaliset mittaukset) ei vaaranna alueen pohjavettä tai vesistöjä. Maanomistajia informoidaan tutkimusten eri vaiheissa.

FinnAust korvaa mahdolliset malminetsintätöiden yhteydessä syntyvät puusto- ja maastovahingot täysimääräisesti maanomistajille paikallisen Metsänhoitoyhdistyksen edustajan arvion perusteella. Myös mahdolliset tiestövahingot korvataan/korjataan täysimääräisesti. Lisäksi toteamme, että FinnAustin toimintatapaan kuuluu aina läheinen yhteydenpito maanomistajiin ja

siksi esimerkiksi kairakoneen käyttämät maastoreitit sekä kairausveden ottopaikat suunnitellaan aina yhteistyössä maanomistajien kanssa.

Onkamon-Sintsin osakaskunta (Antti Lampio)

Tutkimusalueiden luontoarvot otetaan aina huomioon. Suunnitellut näytteenottopaikat (kairauspaikat) ilmoitetaan kartalla ennen työn aloittamista paikalliselle ELY- keskukselle. Koska pyrimme pääasiallisesti ottamaan näytteitä kalliosta kairaamalla, alueelle ei ole suunnitelmassa tehdä tutkimuskaivantoja. Jos kairauksia suoritetaan ympäristön kannalta herkällä alueella, on tarpeen mukaan mahdollista käyttää suljettua kairausvedenkiertoa ja kairauksissa syntyvä hieno kiviaines voidaan kuljettaa pois kairauspaikalta. Kaikki syväreiät myös tulpataan. Haluamme myös korostaa, että suunniteltu malminetsintätyö (syväkairaus, geofysikaaliset mittaukset) ei vaaranna alueen pohjavettä tai vesistöjä. Maanomistajia informoidaan tutkimusten eri vaiheissa.

Päätöksen perustelut

Yleisperustelut

Kaivoslain (621/2011) 178.2 §:ssä säädetään, että tämän lain voimaan tullessa vireillä olevissa asioissa noudatetaan tämän lain voimaan tullessa voimassa olleita säännöksiä, jollei kaivoslain (621/2011) 19 luvussa toisin säädetä.

Kaivoslain (503/1965) 4.1 §:n mukaan sen, joka haluaa käyttää lain mukaista oikeutta esiintymään, on haettava joko valtauskirjaa alueeseen tai samanaikaisesti myös kaivospiirin määrittämistä esiintymän hyväksi käyttämistä varten. Pykälän 2 momentin mukaan valtauskirjan saatuaan hakijalla (valtaajalla) on oikeus (valtausoikeus) valtauskirjalla osoitetulla alueella (valtausalueella) kaivoskivennäisiin kohdistuvaan tutkimustyöhön sen mukaan kuin 3 luvussa säädetään ja niiden hyväksi käyttämiseen 4 §:n 3 ja 4 momentin mukaan.

Kaivoslain (503/1965) 6.1 §:n 2-kohdan mukaan valtausta ei saa suorittaa aikaisemmalla valtausalueella tai kaivospiirissä ilman kaivosviranomaisen lupaa, jollei viittä vuotta ole kulunut valtauksen tai kaivosoikeuden raukeamisesta. Kaivosviranomainen voi kuitenkin harkintansa mukaan poiketa mainitusta viiden vuoden aikarajasta ja myöntää hakijalle valtausoikeuden.

Kaivoslain (503/1965) 8.1 §:n mukaan valtaushakemuksessa on ilmoitettava muun muassa valtausalueen suuruus, sen maantieteellinen sijainti ja rajat sekä sillä olevat kiinteistöjen rajat hakemukseen liitettyyn karttaan niin tarkoin merkittynä, ettei epätietoisuutta niistä voi syntyä, hyväksyttävine selvityksineen siitä, ettei lain 6 §:ssä mainittuja valtauksen esteitä ole.

Kaivoslain (503/1965) 9 §:n mukaan voidaan hakijalle varata tilaisuus hakemuksen täydentämiseen ja tarpeellisen lisäselvityksen esittämiseen määrättyssä ajassa uhalla, että hakemus muuten voidaan puutteellisena ja selvittämättömänä hylätä. Hakija voi myös omasta aloitteestaan täydentää hakemustaan tai muuta asian käsittelyä varten toimittamaansa asiakirjaa sekä toimittaa käsittelyn kuluessa viranomaiselle asian ratkaisemisen kannalta tarpeellisia asiakirjoja. Hallintolain (434/2003) 22 § täydentää kaivoslain (503/1965) 9 §:ää.

Kaivoslain (503/1965) 10 §:n mukaan kaivosviranomaisen on annettava hakijalle valtauskirja hakemuksessa tarkoitettuun alueeseen tai siihen alueen osaan, johon ei ole valtauksen estettä, mikäli valtaushakemus täyttää kaivoslaissa (503/1965) säädetyt edellytykset.

Kaivoskivennäisten esiintymistä koskeva otaksunta sekä tutkimustoimenpiteiden arviointi on tehtävä jokaisen haetun valtausalueen osalta erikseen. Useita alueita koskeva hakemus voidaan käsitellä yhdellä kertaa.

Kaivoslain (503/1965) 12 §:n mukaan valtaajalla on oikeus lain 3 luvussa säädetyillä ehdoilla toimittaa valtausalueella tutkimustyötä esiintymän laadun ja laajuuden selvittämiseksi sekä tarpeen mukaan käyttää alueen ulkopuolellakin maata teitä sekä voima-, vesi- ja muita johtoja varten. Tutkimustyö ja alueiden käyttö on rajoitettava niihin toimenpiteisiin, jotka ovat tarpeen tutkimustyön tarkoituksen saavuttamiseksi. Toimenpiteet on suoritettava siten, että niistä aiheutuu mahdollisimman vähän vahinkoa tai haittaa.

Luonnonsuojelulain määräykset

Kaivoslain (503/1965) 71.2 §:n mukaan lupa-asiaa ratkaistaessa ja muuta viranomaispäätöstä tehtäessä on lisäksi noudatettava, mitä luonnonsuojelulain (1096/1996) 4, 9, 39, 42, 47–49, 55 ja 56 §:ssä sekä 4, 5 ja 10 luvussa sekä mainittujen säännösten nojalla säädetään.

Turvallisuus- ja kemikaaliviraston antamat määräykset ja niiden perustelut

1. Valtausoikeus on voimassa viisi (5) vuotta tämän päätöksen antopäivästä.

Perustelut: Kaivoslain (503/1965) 10 §:n mukaan ottaen huomioon tarpeellisten tutkimusten arvioitu määrä ja laatu valtaus on voimassa vähintään vuoden ja enintään viisi vuotta valtauskirjan antopäivästä. Hakija on esittänyt tutkimussuunnitelman, jota on pidettävä kaivoslain (503/1965) 8 §:n mukaisena ja riittävänä.

Hakijalla on määräajan jälkeen mahdollisuus hakea valtausoikeuden voimassaololle jatkoaikaa siten kuin kaivoslaissa (621/2011) malminetsintäluvan voimassaolon jatkamisesta säädetään. Kaivoslain (621/2011) 180.2 §:ssä olevan siirtymäsäännöksen mukaan valtausoikeuden voimassaolon jatkamiseen sovelletaan, mitä lain 61, 66 ja 72 §:ssä säädetään malminetsintäluvan voimassaolon jatkamisesta. Kaivoslain (621/2011) 66 §:n 2 momenttiin perustuvan kaivostoiminnasta annetun valtioneuvoston asetuksen (391/2012) 27.1 §:n mukaan hakemus luvan voimassaolon jatkamiseksi tulee toimittaa kaivosviranomaiselle viimeistään kaksi kuukautta ennen valtausoikeuden voimassaolon päättymistä.

2. Valtaaja ei saa ilman maanomistajan lupaa käyttää hyväkseen valtausalueella louhittuja kaivoskivennäisiä muuten kuin on välttämätöntä niiden käyttökelpoisuuden ja markkinomismahdollisuuksien tutkimista varten.

Perustelut: Informatiivisista syistä päätöksessä on selostettu kaivoslain (503/1965) 12.3 §:n rajoite koskien valtausalueella louhittujen kaivoskivennäisten hyväksi käyttämistä.

3. Valtaajan on suoritettava valtausalueeseen kuuluvien kiinteistöjen omistajille vuotuinen valtauskorvaus, jonka suuruus on 20 euroa hehtaarilta. Valtaajan on vuoden kuluessa valtauskirjan antopäivästä lukien toimitettava kaivosviranomaiselle todistus maanomistajille suoritettusta ensimmäisestä valtauskorvauksesta. Seuraavilta vuosilta valtaajan on suoritettava valtauskorvaus viimeistään kunkin vuoden maaliskuun 15. päivänä. Ellei valtauskorvausta makseta, valtaus voidaan julistaa menetetyksi. Valtausalueilla ei saa suorittaa tutkimustöitä, ennen kuin kyseessä olevan vuoden valtauskorvaus on suoritettu.

Perustelut: Informatiivisista syistä päätöksessä on selostettu maanomistajien kaivoslain (503/1965) 15 §:ään perustuva oikeus valtauskorvaukseen. Valtauskorvauksen suuruus määräytyy kaivoslain (621/2011) 179.2 §:n mukaisesti.

4. Valtaajan on ilmoitettava kirjallisesti valtausalueeseen kuuluvien ja siihen rajoittuvien kiinteistöjen omistajille ja muille oikeudenhaltijoille etukäteen kaikista maastotöistä, jotka voivat aiheuttaa vahinkoa tai haittaa, sekä väliaikaisista rakennelmista. Ilmoitus on tehtävä niin hyvissä ajoin, että omistajalla tai haltijalla on mahdollisuus vaatia vakuuden asettamista vahingosta tai haitasta, jonka valtaaja on velvollinen korvaamaan.

Perustelut: Kaivoslain (503/1965) 15.3 §:ään perustuva oikeus vaatia vakuuden asettamista ennen tutkimustöiden aloittamista on valtausalueen tai siihen rajoittuvan alueen omistajan tai haltijan oikeussuojan kannalta keskeinen. Jotta tätä oikeutta olisi mahdollista käyttää tehokkaasti, on valtaajan annettava tieto näille tahoille riittävän ajoissa. Korvausvelvollisuus on pysyvää ja ohi-

menevästä vahingosta tai haitasta, joka tutkimustöistä tai alueiden käytöstä aiheutuu. Lisäksi on otettu huomioon kaivoslain (621/2011) 12 § koskien ilmoitusta malminetsintäalueen maastotöistä ja rakennelmista.

5. Valtaajan on toimitettava vuosittain kaivosviranomaiselle selvitys suoritetuista tutkimustöistä ja niiden tuloksista. Selvityksen tulee sisältää tiedot käytetyistä tutkimus- ja työmenetelmistä sekä yhteenveto tehdyistä tutkimuksista ja niiden pääasiallisista tuloksista. Kalenterivuosiokohtaisen selvityksen jättämisen ajankohta ilmenee kulloisestakin kaivosviranomaisen raportointia koskevasta ohjeesta.

Perustelut: Selvityksen toimittamisvelvollisuus perustuu kaivoslain (621/2011) 14 §:ään lain 179.3 §:ssä tarkoitetun siirtymäsäännöksen myötä. Lainkohdan nojalla asiasta on säädetty tarkemmin kaivostoiminnasta annetun valtioneuvoston asetuksen (391/2012) 4 §:ssä. Kaivosviranomaisen ohjeistaa hakijoita yksityiskohtaisemmin raportoinnin muodosta ja ajankohdasta Tukesin internet-sivuilla julkaistavassa ohjeessa.

6. Kun valtausoikeus on rauennut tai peruutettu, valtaajan on välittömästi saatettava valtausalue yleisen turvallisuuden vaatimaan kuntoon, poistettava väliaikaiset rakennelmat ja laitteet, huolehdittava alueen kunnostamisesta ja siistimisestä sekä saatettava alue mahdollisimman luonnonmukaiseen tilaan. Valtaajan on tehtävä kirjallinen ilmoitus kaivosviranomaiselle, valtausalueeseen kuuluvien kiinteistöjen omistajille ja muille oikeudenhaltijoille, kun edellä mainitut toimenpiteet on saatettu loppuun.

Perustelut: Informatiivisista syistä päätöksessä on selostettu valtaajan velvollisuus suorittaa jälkitoimenpiteet kaivoslain (621/2011) 15 §:n mukaisesti. Velvollisuus perustuu kaivoslain (621/2011) 179 §:n 3 momenttiin.

7. Kun valtausoikeus on rauennut tai peruutettu, valtaajan on kuuden (6) kuukauden kuluessa luovutettava kaivosviranomaiselle tutkimustyöselostus, tutkimukseen liittyvä tietoa-aineisto ja edustava osa kairasydämissä.

Perustelut: Informatiivisista syistä päätöksessä on selostettu valtaajan velvollisuus suorittaa jälkitoimenpiteet kaivoslain (621/2011) 15 §:n mukaisesti. Velvollisuus perustuu kaivoslain (621/2011) 179 §:n 3 momenttiin.

8. Valtaaja ei saa päästää maahan polttoainetta tai muita ympäristölle vaarallisia aineita, joista voi aiheutua maaperän pilaantumista. Valtaajan on myös huolehdittava siitä, että toiminnasta syntyneet jätteet toimitetaan asianmukaiseen käsittelyyn ja ettei toiminnasta aiheudu roskaantumista.

Perustelut: Ympäristönsuojelulain (527/2014) 16 §:ssä säädetty maaperän pilaamiskielto koskee myös malminetsintää. Ottaen huomioon päätöksen mukaan sallitut tutkimustoimenpiteet maaperän pilaantumisvaaraa arvioidaan lähinnä voivan aiheutua, jos valtaaja jättäisi tai päästäisi maaperään polttoainetta tai muuta ympäristölle vaarallista ainetta. Jätelain (646/2011) 28 §:n nojalla valtaajan on järjestettävä jätehuolto sekä noudattaa, mitä jätelain 29 §:ssä säädetään jätteen luovuttamisesta ja vastaanottamisesta. Jätelain 72 §:n roskaamiskielto koskee myös malminetsintää. Sen nojalla on kielletty ympäristöön jättää jätettä, hylätä konetta, laitetta, ajoneuvoa, alusta tai muuta esinettä eikä päästää ainetta siten, että siitä voi aiheutua epäsiisteyttä, maiseman rumentumista, viihtyisyyden vähentymistä, ihmisen tai eläimen louk-

kaantumisen vaaraa tai muuta niihin rinnastettavaa vaaraa tai haittaa. Jätelain 73 §:n nojalla roskaajan on poistettava roskaava esine tai aine ympäristöstä ja muutoinkin siivottava roskaantunut alue.

9. Valtausoikeuden nojalla mahdollisesti tehtävien kairauksen osalta valtaajan tulee huolehtia, että putket katkaistaan mahdollisimman läheltä maanpintaa ja putkien päät tulpaan.

Perustelut: Määräyksellä kairausputkien katkaisemisesta mahdollisimman lähellä maanpintaa parannetaan alueen muiden käyttäjien turvallisuutta siten kuin kaivoslain (503/1965) 12.2 § edellyttää. Toimenpide on perusteltu myös kaivoslain (503/1965) 20 §:n tarkoituksessa, jonka mukaan valtaajan on luovuttuaan valtaksesta tai sen menetettyään viipymättä saatettava valtausalue yleisen turvallisuuden vaatimaan kuntoon.

10. Jos valtaaja aikoo valtauksen voimassaoloaikana suorittaa koelouhintaa, kuivattamista tai koerikastusta taikka muita ympäristö- tai muilta vaikutuksiltaan vastaavia toimenpiteitä, on valtaajan ilmoitettava tästä etukäteen kaivosviranomaiselle. Ilmoitus on tehtävä hyvissä ajoin ennen toimenpiteen aloittamista. Kaivosviranomaisen voi valvontaa varten ilmoituksen saatuaan tarvittaessa antaa määräyksiä toimenpiteiden suorittamisesta.

Perustelut: Koska valtaaja ei ole esittänyt kaivoslain (503/1965) 8.1 §:n 4 kohdan mukaista tutkimussuunnitelmaa niin yksityiskohtaisesti, että valtausoikeudesta päätettäessä olisi mahdollista arvioida kaivoslain (503/1965) 12 §:n mukaisen valtausoikeuden nojalla tehtävien tutkimustoimenpiteiden tarpeellisuutta tutkimustyön tavoitteiden kannalta, liitetään päätökseen määräys toimittaa kaivosviranomaiselle ilmoitus ennen ryhtymistä lain 12 §:ssä sallittuihin, mutta vaikutuksiltaan tavanomaisia tutkimustoimenpiteitä merkittävämpiin toimenpiteisiin. Tällä varmistetaan sen selvittäminen, onko hankkeesta tarpeen suorittaa ympäristövaikutusten arviointimenettelystä annetun lain (468/1994) 4 §:n nojalla ympäristövaikutusten arviointimenettely tai edellyttääkö hanke ympäristönsuojelulain (527/2014) 119 §:ssä tarkoitettua koetointailmoitusta ympäristönsuojeluviranomaiselle. Samalla kaivosviranomaisen on mahdollista kaivoslain (503/1965 ja 621/2011) valvonnan toteuttamiseksi arvioida toimenpiteiden vaikutusta ja tarvittaessa antaa tarkempia määräyksiä toimenpiteiden suorittamisesta.

11. Tutkimustoimenpiteet tulee suorittaa siten, ettei niistä aiheudu pohjaveden pilaantumisvaaraa Hölhönsärkän (luokka I) pohjavesialueilla. Mikäli alueella on tarkoitus kairata, on asiasta tehtävä ilmoitus etukäteen ELY-keskukselle

Perustelut: Ympäristönsuojelulain (527/2014) 17 §:ssä säädetty pohjaveden pilaamiskielto koskee myös malminetsintää. Päätöksen mukaisesti sallituista tutkimustoimenpiteistä ei arvioida aiheutuvan varsinaista vaaraa pohjavesille, mutta vaaratilanteita voi kuitenkin aiheutua etenkin, jos polttoaineiden ja kemikaalien käytössä laitteiden huollon, käytön ja kunnossapidon osalta ei noudateta erityistä huolellisuutta ja varovaisuutta. Mainittujen seikkojen vuoksi valtaajalle on tarpeen antaa määräys olla yhteydessä ELY-keskukseen, mikäli alueella on tarkoitus kairata. Tämä mahdollistaa sen, että ELY-keskus voi tarvittaessa puuttua tutkimustoimenpiteiden laatuun ympäristönsuojelulain nojalla tai antaa tarpeellista ohjausta sekä suorittaa valvontatoimenpiteitä. ELY-keskus voi myös esittää kaivosviranomaiselle lupamääräysten tarkistamista.

12. Valtaajan on ennen tutkimustoimenpiteiden aloittamista tiedotettava valtausalueella Tikkala 7 suunnitelluista toimenpiteistä Museovirastolle taikka sen osoittamalle viranomaiselle sen varmistamiseksi, ettei toimenpiteistä aiheudu sellaisia vaikutuksia, jotka olisivat kiellettyjä muinaismuistolain (295/1963) nojalla.

Perustelut: Tikkala 7 -valtausalueella sijaitsee kiinteä muinaisjäännös, kivi-kautinen asuinpaikka Hölhönsärkkä 2. Kun otetaan huomioon Museoviraston lausunto, on lupamääräystä pidettävä tarpeellisena muinaismuistolain (295/1963) nojalla rauhoitettujen kiinteiden muinaisjäännösten asianmukaisen käsittelyn varmistamiseksi. Päätös annetaan tiedoksi Museovirastolle.

13. Valtaajan on alueella harjoitettavaan maatalouteen liittyen sovitettava tutkimustoimenpiteet siten, että ne eivät häiritse valtausalueella tehtäviä peltoviljelytyöitä. Valtaajan on myös otettava huomioon mielipiteessä mainittu pellon vuokrasopimus.

Perustelut: Lupamääräys on tarpeen sen varmistamiseksi, ettei suunnitellusta toiminnasta aiheudu sellaista vahinkoa tai haittaa, joka on mainittu kaivoslain (503/1965) 12 §:ssä. Alueella harjoitettava elinkeinotoiminta ei kuitenkaan muodosta estettä valtaukselle kaivoslain (503/1965) 6 §:n tarkoittamalla tavalla.

Se, että valtaajan on lupamääräyksen 4 mukaisesti otettava yhteyttä maanomistajiin hyvissä ajoin ennen tutkimustoimenpiteisiin ryhtymistä, varmistaa myös osaltaan maatalouden harjoittamiseen liittyvien töiden huomioimisen valtausoikeuden nojalla suoritettavissa tutkimustöissä. Valtaajan on varmistettava, että myös mielipiteessä mainittujen peltoalueiden vuokraaja saa tiedon suunnitelluista tutkimuksista ja niiden ajankohdista.

14. Sen lisäksi, mitä kaivoslaissa (503/1965) ja kaivoslain (621/2011) siirtymäsäännöksissä säädetään, valtaajan on noudatettava malminetsinnässä ja alueiden käytössä, mitä muualla laissa säädetään.

Perustelut: Maininnalla muualla laissa olevien velvoitteiden ja määräysten noudattamisvelvollisuudesta kiinnitetään valtaajan huomiota siihen, että kaivoslain (503/1965) ja kaivoslain (621/2011) siirtymäsäännösten mukaista etsintätoimintaa harjoitettaessa tulee myös muualla laissa olevat veloitteet, rajaukset ja määräykset huomioida.

Vastaus lausuntoihin ja mielipiteisiin

Lausunnoissa ja mielipiteissä esitetyt seikat on otettu päätöksessä huomioon lupamääräyksillä. Lisäksi todetaan, että

- kunnan lausunnossa mainittujen valtatie laajentamis- ja rakentamistarpeiden osalta todetaan, ettei kyseessä ole kaivoslain (503/1965) tarkoittama valtauksen este. Maantiet ja rautatiet sekä sähkölinjat tarpeellisine suojavaikuttajineen on rajattu pois valtausalueista kaivoslain 6.1 §:n 5- ja 6-kohtien mukaisina valtauksen esteinä. Valtaajalla on kuitenkin mahdollisuus kaivoslain 6.2 §:n nojalla tehdä tutkimustoimenpiteitä rauta- ja maanteiden sekä sähkölinjan alueella asianomaisen viranomaisen tai oikeudenomistajan suostumuksella.

Pohjavesialue (I-luokan) on otettu huomioon lupamääräyksellä 11. Vaikka II-luokan pohjavesialuetta ei ole sisällytetty lupamääräykseen, ei valtauspäätös anna lupaa poiketa ympäristönsuojelulain mukaisesta pohjaveden pilaamiskiellosta. Valtaajan varmistaessa pohjaveden suojeluun liittyvät seikat lupamääräyksen 11 mukaisesti on ELY-keskuksen samalla mahdollista antaa valtaajalle tarpeellista ohjausta myös muiden pohjavesialueiden osalta.

Museovirastolta on pyydetty lausunto muinaisjäännösten huomioon ottamiseksi ja annettu lupamääräys 12.

- kaivoslaissa (503/1965) on lueteltu tyhjentävästi ne seikat, jotka ovat sellaisia malminetsinnän esteitä, joiden käsillä ollessa valtausoikeutta ei voida myöntää. Soveltuvien osin esteille on laissa määritelty myös suoja-alueet. Ympäristövaikutukset eivät sisälly tähän estelistaukseen. Ottaen huomioon hakemuksesta annetut lausunnot ja tällä päätöksellä annetut lupamääräykset tutkimussuunnitelman mukaisesta malminetsinnästä ei ole ennakoitavissa sellaisia ympäristövaikutuksia, haittaa maisemalle tai meluhaittoja, joihin hakemuksesta annetuissa mielipiteissä on viitattu. Muu alueella harjoitettava elinkeinotoiminta ei myöskään ole valtauksen este, eivätkä toisaalta valtausoikeuden nojalla suoritettavat tutkimustoimenpiteet estä alueen muiden elinkeinojen, kuten maa- ja metsätalouden, harjoittamista.

Mielipiteissä on tuotu esiin kaivostoimintaan liittyviä näkökohtia. Koska kyseessä on tutkimusvaihe, ei mahdollisen kaivostoiminnan vaikutuksia käsitellä tässä päätöksessä. Kaivoslain mukaan malminetsintätyöt on kuitenkin aina suoritettava mahdollisimman vähän haittaa ja vahinkoa tuottavalla tavalla. Tämä voi tarkoittaa herkimmillä alueilla, esim. Särkijärveen (Natura-alue) laskevien ojien osalta sitä, että kairauksissa syntyvää kiviainesta ja vesiä ei johdeta suoraan ojiin, vaan käytetään hakijan vastineessa todetun mukaisesti suljettua kairausvedenkiertoa ja kairauksissa syntyvän hienon kiviaineksen kuljettamista pois.

- lupamääräyksellä 4 asetetaan valtaajan veloitteeksi ilmoittaa alueen omistajalle tai haltijalle tutkimustöistä ja muusta alueiden käytöstä hyvissä ajoin ennen tutkimustöiden aloittamista. Omistajalla tai haltijalla on tällöin mahdollisuus vaatia vakuuden asettamista ennen tutkimustöitä. Lisäksi lupamääräyksessä 13 otetaan huomioon valtausalueelle sijoittuvat peltoviljelyalueet.

Valtaajalla on kaivoslain (503/1965) 12 §:n mukaan oikeus tutkimustöiden yhteydessä käyttää alueen ulkopuolisia maa-alueita, mm. teitä. Tutkimustyö ja alueiden käyttö on rajoitettava niihin toimenpiteisiin, jotka ovat tarpeen tutkimustyön tarkoituksen saavuttamiseksi. Lisäksi toimenpiteet on suoritettava siten, että niistä aiheutuu mahdollisimman vähän vahinkoa tai haittaa. Mikäli alueiden käytöstä aiheutuu jollekin pysyvää tai ohimenevää vahinkoa tai haittaa, on valtaaja kaivoslain 15 §:n mukaan velvollinen suorittamaan siitä täyden korvauksen. Maanomistajan on esitettävä korvausvaatimus valtaajalle kolmen vuoden kuluessa tässä päätöksessä annetun valtausoikeuden raukeamisesta.

- tutkimustöiden ja jälkitoimenpiteiden osalta viitataan myös lupamääräyksiin 6 ja 8-10 sekä valtauskorvauksen osalta lupamääräykseen 3.
- mielipiteessä mainitun haukan pesän osalta ei anneta erillistä määräystä, koska ei ole varmuutta siitä, mitä haukkojen heimoon kuuluvaa lintulajia mielipiteessä tarkoitetaan eikä ELY-keskuksen lausuntokaan anna tähän vastausta. Valtauspäätöksellä ei

kuitenkaan anneta lupaa poiketa niistä luonnonsuojelulain (1096/1996) määräyksistä, joihin päätöksen kohdassa "Luonnonsuojelulain määräykset" viitataan. Mikäli kyseessä on esim. luonnonsuojelulain 39 §:ssä tarkoitettu suuren petolinnun rauhoitettu pesäpuu, on valtaajan otettava tämä joka tapauksessa huomioon tutkimustoimenpiteitä ja -ajankohtia suunnitellessaan.

- maanomistaja on tuonut mielipiteessään esille aiempiin etsintätöihin liittyviä vahinkoja ja häiriöitä sekä korvausvaatimuksia. Kaivosviranomaisen hakijalta saaman selvityksen perusteella kyse ei ole hakijan aiheuttamista vahingoista eikä esille tuoduilla seikoilla siten ole vaikutusta tässä ratkaistavaan valtausasiaan.
- valtausalue on rajattu kaivoslain (503/1965) 6.1 §:n 6-kohdan mukaisesti.

Sovelletut säännökset

Kaivoslaki (503/1965)

Kaivoslaki (621/2011)

Kaivosasetus (663/1965)

Valtioneuvoston asetus kaivostoiminnasta (391/2012)

Luonnonsuojelulaki (1096/1996)

Hallintolaki (434/2003)

Jätelaki (646/2011)

Ympäristönsuojelulaki (527/2014)

Työ- ja elinkeinoministeriön asetus maksullisista suoritteista (1217/2010)

VALITUSOSOITUS

Valitusviranomainen

Päätökseen saa hakea muutosta valittamalla sille hallinto-oikeudelle, jonka tuomiopiirissä pääosa tässä päätöksessä tarkoitettusta alueesta sijaitsee. Toimivaltainen hallinto-oikeus on mainittu valitusosoituksen lopussa. Valituskirjelmä osoitetaan valitusviranomaiselle ja se on toimitettava valitusajassa hallinto-oikeuden kirjaamoon.

Valitusaika

Määräaika valituksen tekemiseen on kolmekymmentä (30) päivää tämän päätöksen antopäivästä sitä määräaikaan lukematta. Valitusaika päättyy **12.11.2014**.

Valitusoikeus

Päätöksestä voivat valittaa ne, joiden etua, oikeutta tai velvollisuutta asia saattaa koskea, sekä vaikutusalueella ympäristön-, terveyden- tai luonnonsuojelun taikka asuinympäristön viihtyisyyden edistämiseksi toimivat rekisteröidyt yhdistykset tai säätiöt, asianomaiset kunnat, elinkeino-, liikenne- ja ympäristökeskukset ja muut asiassa yleistä etua valvovat viranomaiset, saamelaiskäräjät sillä perusteella, että luvassa tarkoitettu toiminta heikentää saamelaisten oikeutta alkuperäiskansana ylläpitää ja kehittää omaa kieltään ja kulttuuriin ja kolttien kyläkokous sillä perusteella, että luvassa tarkoitettu toiminta heikentää koltta-alueella kolttien elinolosuhteita ja mahdollisuuksia harjoittaa elinkeinoja.

Valituksen sisältö

Valituskirjelmässä on ilmoitettava

- päätös, johon haetaan muutosta
- miltä kohdin päätökseen haetaan muutosta ja mitä muutoksia siihen vaaditaan tehtäväksi
- perusteet, joilla muutosta vaaditaan
- valittajan nimi ja kotikunta
- postiosoite ja puhelinnumero, joihin asiaa koskevat ilmoitukset valittajalle voidaan toimittaa

Jos valittajan puhevaltaa käyttää hänen laillinen edustajansa tai asiamiehensä tai jos valituksen laatijana on joku muu henkilö, valituskirjelmässä on ilmoitettava myös tämän nimi ja kotikunta.

Valittajan, laillisen edustajan tai asiamiehen on allekirjoitettava valituskirjelmä, ellei valituskirjelmää toimiteta sähköisesti (telekopiona tai sähköpostilla).

Valituksen liitteet

Valituskirjelmään on liitettävä

- päätös, johon haetaan muutosta valittamalla, alkuperäisenä tai jäljennöksenä
- asiakirjat, joihin valittaja vetoaa vaatimuksensa tueksi, jollei niitä ole jo aikaisemmin toimitettu viranomaiselle
- asiamiehen valtakirja

Valituskirjelmän toimittaminen perille

Valituskirjelmän voi viedä valittaja itse tai hänen valtuuttamansa asiamies. Valituskirjelmä liitteineen voidaan myös lähettää postitse, telekopiona tai sähköpostilla. Postiin valituskirjelmä on jätettävä niin ajoissa, että se ehtii perille valitusajan viimeisenä päivänä ennen aukioloajan päättymistä. Hallinto-oikeudessa kirjaamon aukioloaika on klo 8.00 – 16.15. Sähköisesti (telekopiona tai sähköpostilla) toimitetun valituskirjelmän on oltava toimitettu niin, että se on käytettävissä vastaanottolaitteessa tai tietojärjestelmässä määräajan viimeisenä päivänä ennen virka-ajan päättymistä.

Valittajalta peritään hallinto-oikeudessa **oikeudenkäyntimaksu** 97 euroa. Tuomioistuinten ja eräiden oikeus-hallintoviranomaisten suoritteista perittävistä maksuista annetussa laissa (701/1993) on erikseen säädetty eräistä tapauksista, joissa maksua ei peritä.

Toimivaltaisen hallinto-oikeuden yhteystiedot muutoksenhakua varten:

Itä-Suomen hallinto-oikeus

käyntiosoite: Puijonkatu 29, 2 krs, 70100 Kuopio

postiosoite: PL 1744, 70101 Kuopio

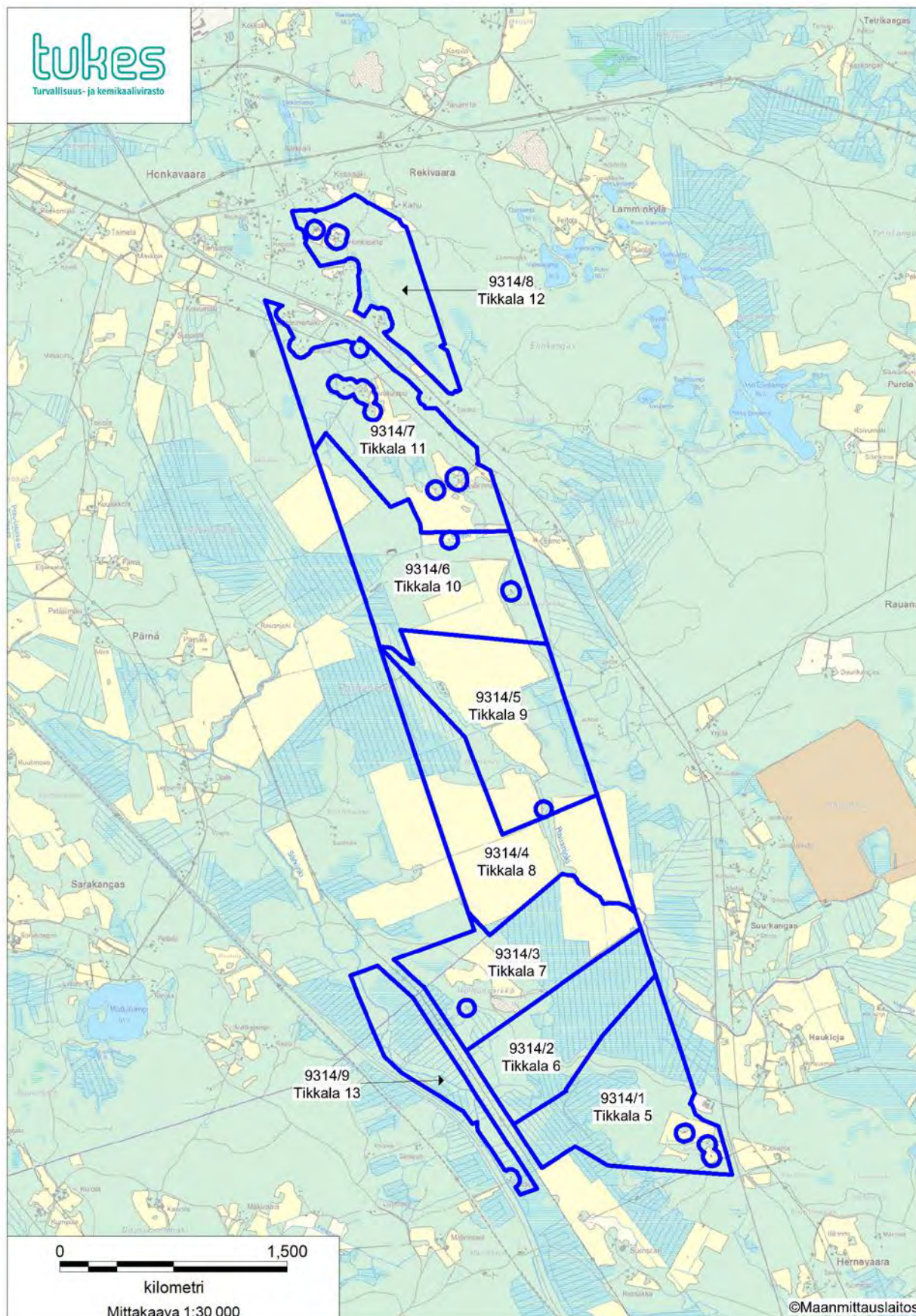
puhelin: 029 56 42500

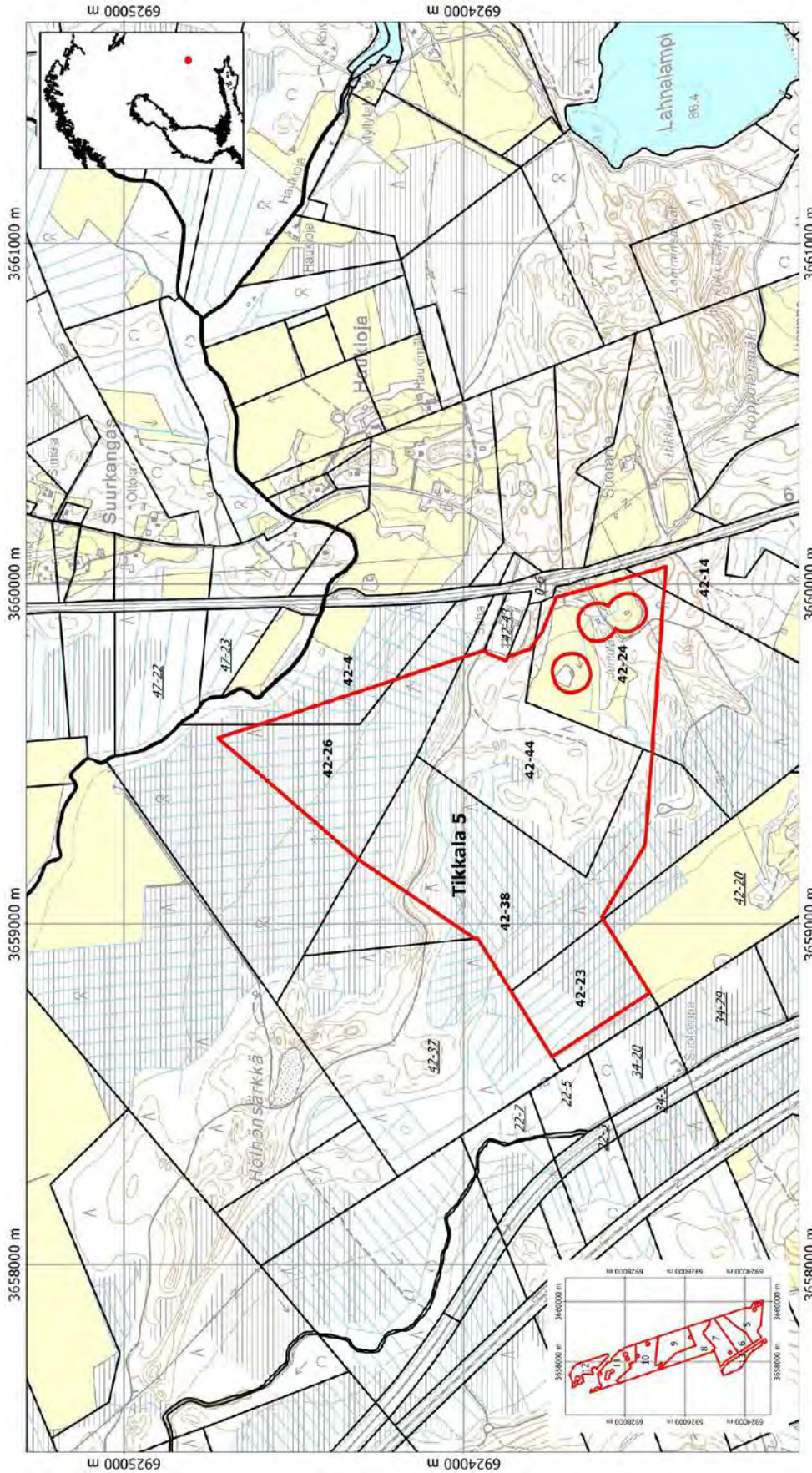
telekopio: 029 56 42501

sähköposti: ita-suomi.hao@oikeus.fi

Lista asianosaisista

Kartta valtausalueista
(kartan mittakaava ohjeellinen)





FinnAust Mining Southern Oy

Tikkala 5



Pohjois-Karjalan maakunta
Joensuu ja Tohmajärven kunnat
Karttalehdet:
22R2D4, 22S1C3



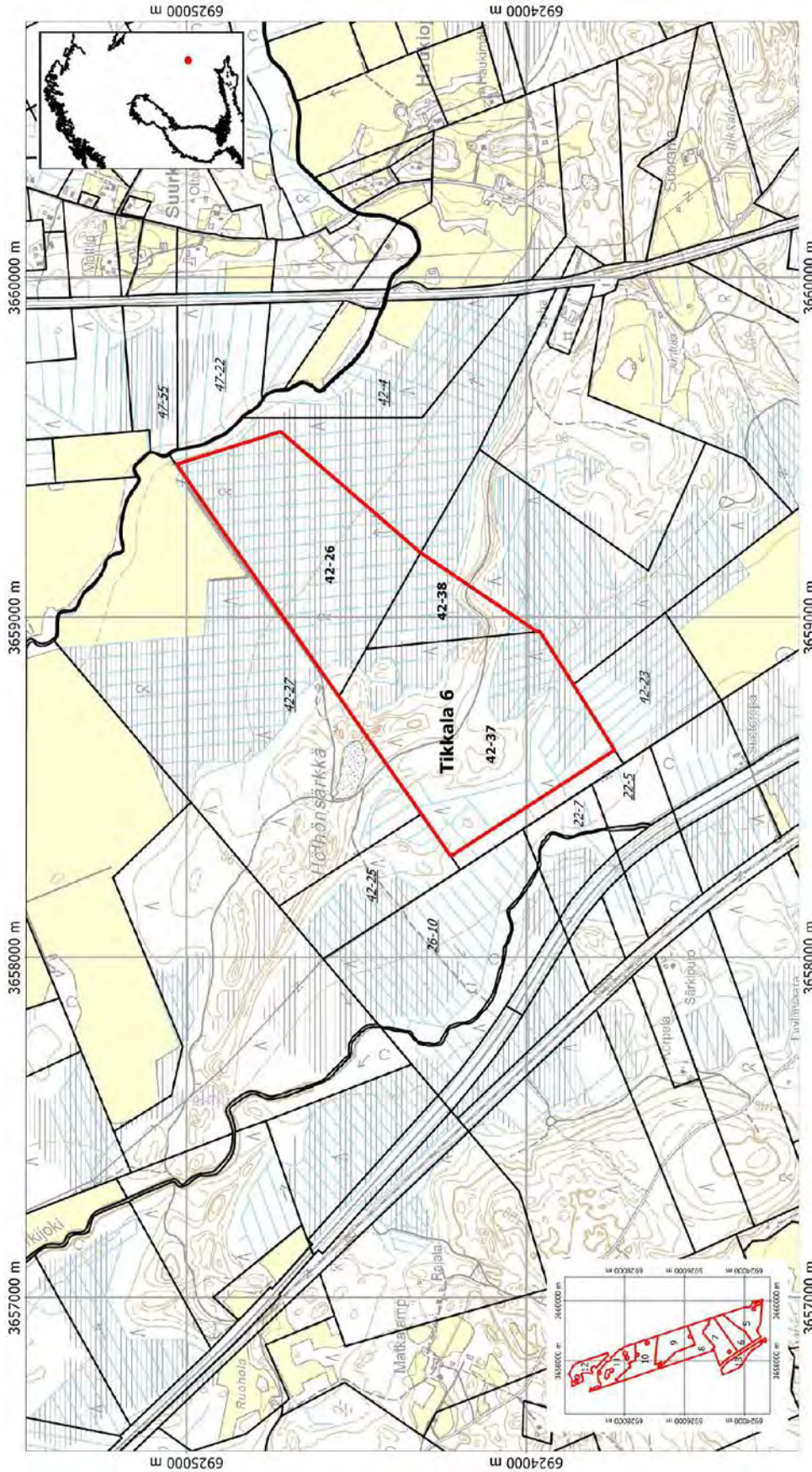
Merkkienselitte

	Tutkimuslupa-alue
	Kiinteistöraja
text	Kiinteistö lupa-alueella
text	Naapurikiinteistö



Finland Zone 3
Scale: A4 1:15 000
Printed at: 2014-03-11
Scandinavian Geopool /
Robert Stenberg
© Maanmittauslaitos

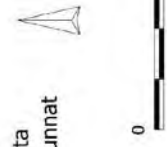
Robert Stenberg



geopool
 Finland Zone 3
 Scale: A4 1:15 000
 Printed at: 20:4-03-11
 Scandinavian GeoPool /
 Robert Stenberg
 © Maanmittauslaitos

Merkkienselitte

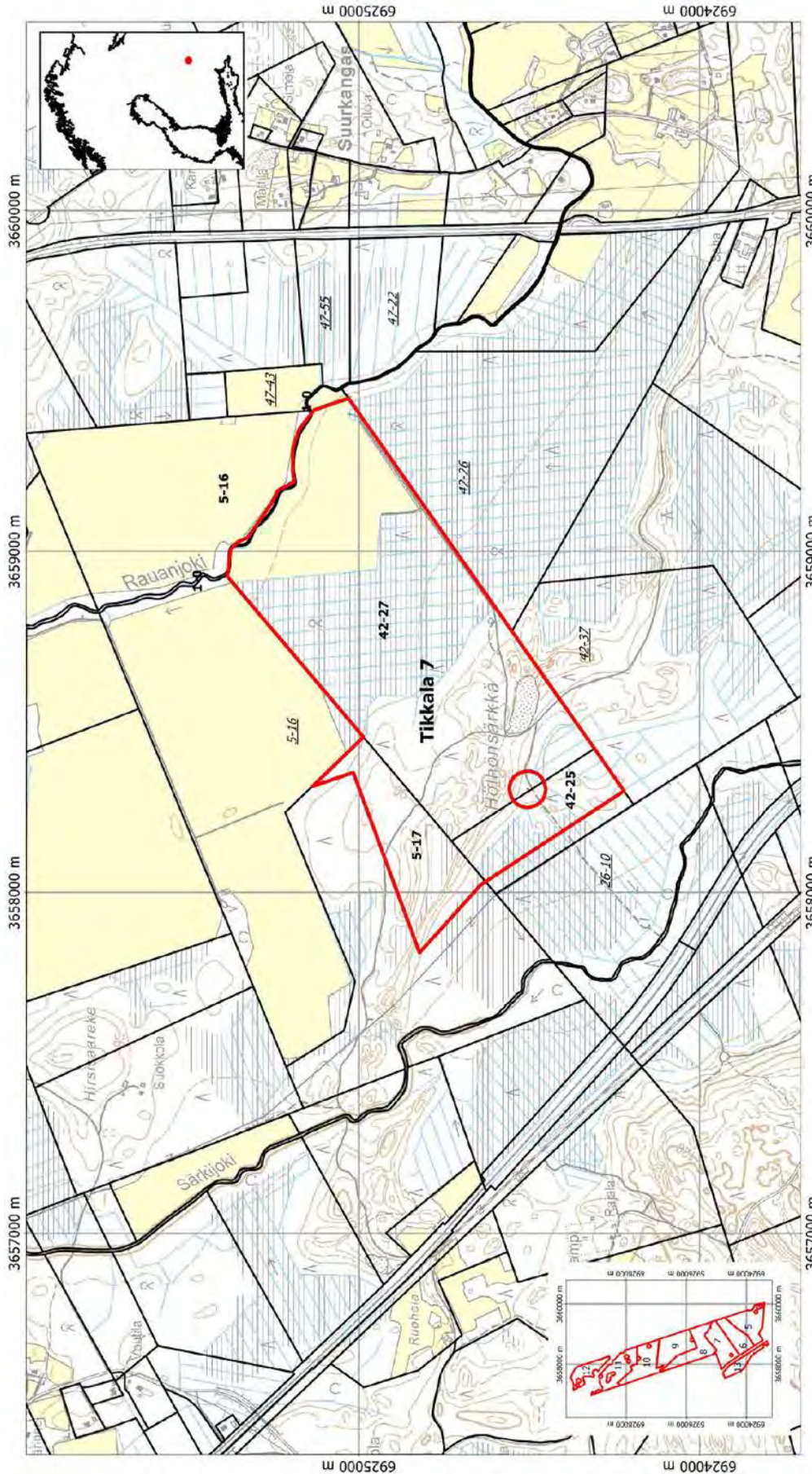
	Tutkimuslupa-alue
	Kiinteistöraja
	Kiinteistö lupa-alueella
	Naapurikiinteistö



Pohjois-Karjalan maakunta
 Joensuu ja Tohmajärven kunnat
 Karttalendet:
 22R2D4

FinnAust Mining Southern Oy
 Tikkala 6





Finland Zone 3
 Scale: A4 1:15000
 Printed at: 2014-03-11
 Scandinavian GeoPool /
 Robert Stenberg
 © Maanmittauslaitos

Robert Stenberg

Merkitseminen

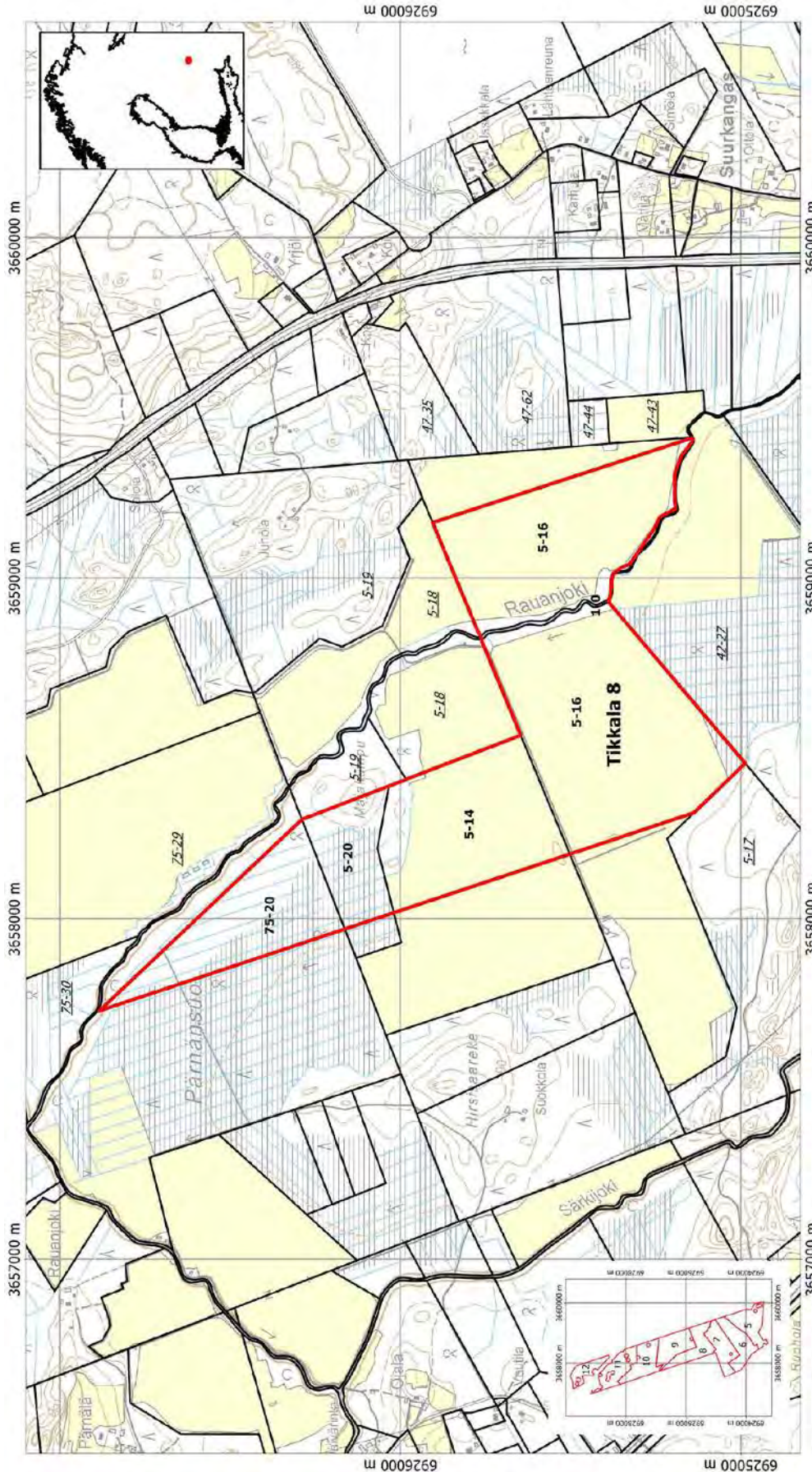
- Tutkimuslupa-alue
- Kiinteistöraja
- Kiinteistö lupa-alueella
- Naapurikiinteistö



FinnAust Mining Southern Oy
Tikkala 7

Pohjois-Karjalan maakunta
 Joensuu ja Tohmajärven kunnat
 Karttalehdet:
 22R2D4





geopool
 Finland Zone 3
 Scale: A4 1:115000
 Printed at: 2012-12-12
 Scandinavian GeoPool /
 Robert Stenberg
 © Maanmittauslaitos

Merkkien selite

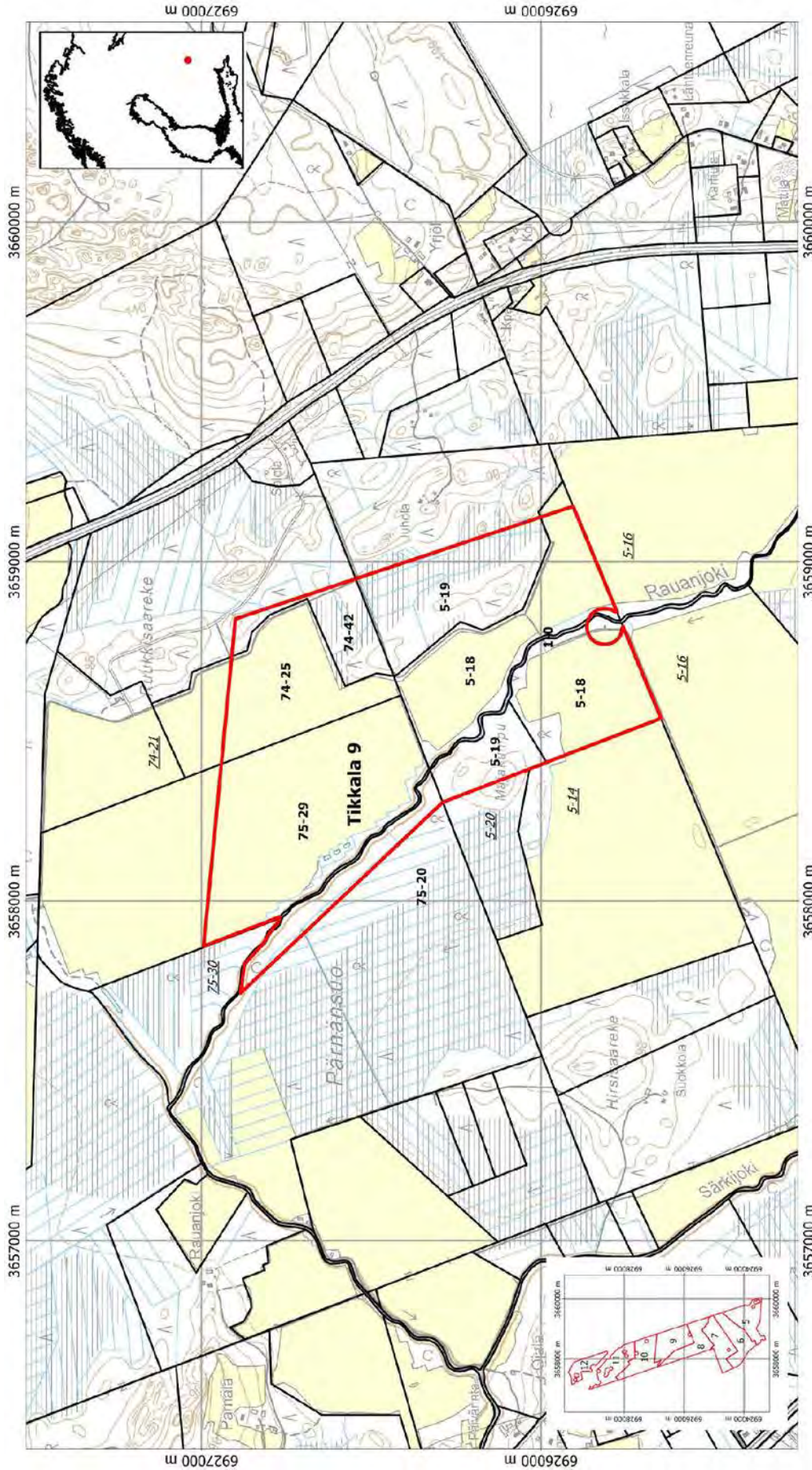
	Tutkimuslupa-alue
	Kiinteistöraja
	Kiinteistö lupa-alueella
	Naapurikiinteistö

0 500 m

Pohjois-Karjalan maakunta
 Joensuu ja Tohmajärven kunnat
 Karttalehdet:
 22R2D4

FinnAust Mining Southern Oy
Tikkala 8



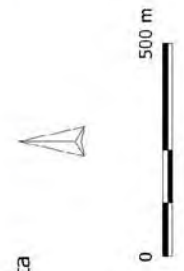


geopool
 Finland Zone 3
 Scale: A4 1:15000
 Printed at: 2012-12-12
 Scandinavian GeoPool /
 Robert Stenberg
 © Maanmittauslaitos

Merkitseminen

- Tutkimuslupa-alue
- Kiinteistöraja
- Kiinteistö lupa-alueella
- Naapurikiinteistö

text
 text

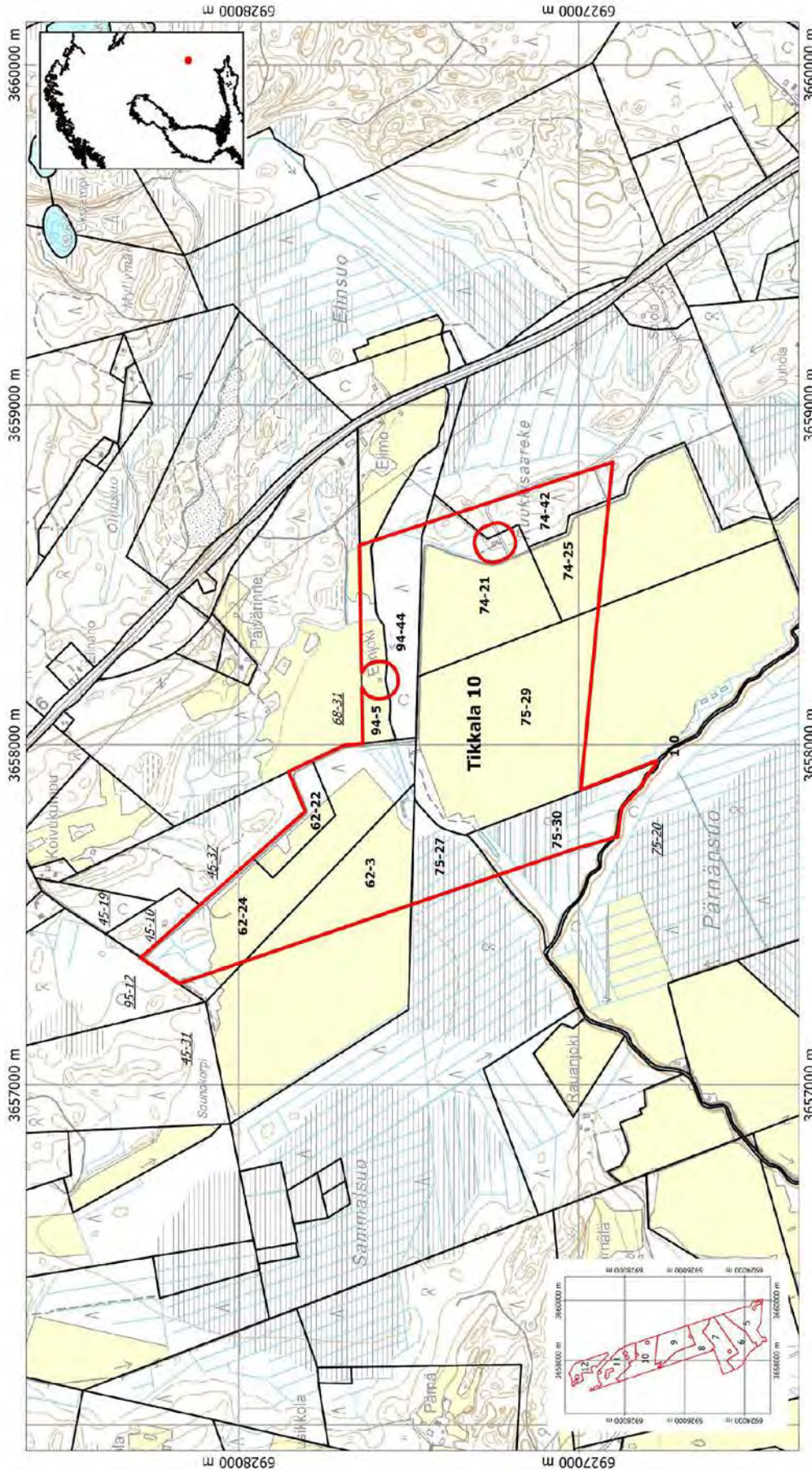


Pohjois-Karjalan maakunta
 Joensuu kunta
 Karttalehdet:
 22R2D4

FinnAust Mining Southern Oy

Tikkala 9

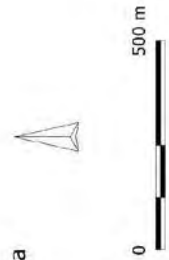




geopool
 Finland Zone 3
 Scale: A4 1:15000
 Printed at: 2012-12-12
 Scandinavian GeoPool /
 Robert Stenberg
 © Maanmittauslaitos

Merkitseminen

-  Tutkimuslupa-alue
-  Kiinteistöraja
-  Kiinteistö lupa-alueella
-  Naapurikiinteistö

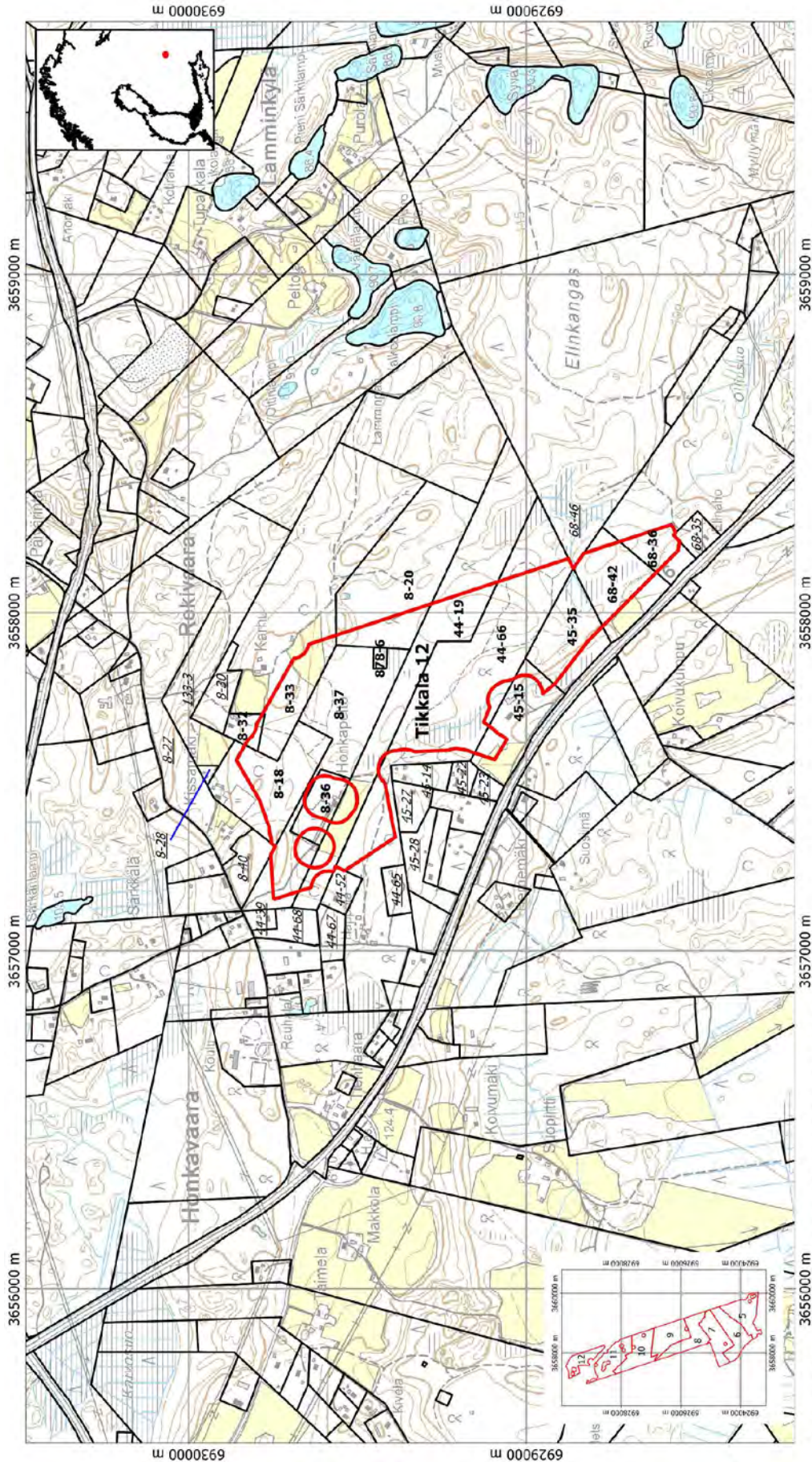


FinnAust Mining Southern Oy

Tikkala 10



Pohjois-Karjalan maakunta
 Joensuu kunta
 Karttalehdet:
 22R2D4



Merkkien selite

-  Tutkimuslupa-alue
-  Kiinteistöraja
-  Kiinteistö lupa-alueella
-  Naapurikiinteistö



Finland Zone 3
 Scale: A4 1:15000
 Printed at: 2012-12-12
 Scandinavian GeoPool /
 Robert Stenberg
 © Maanmittauslaitos

Robert Stenberg

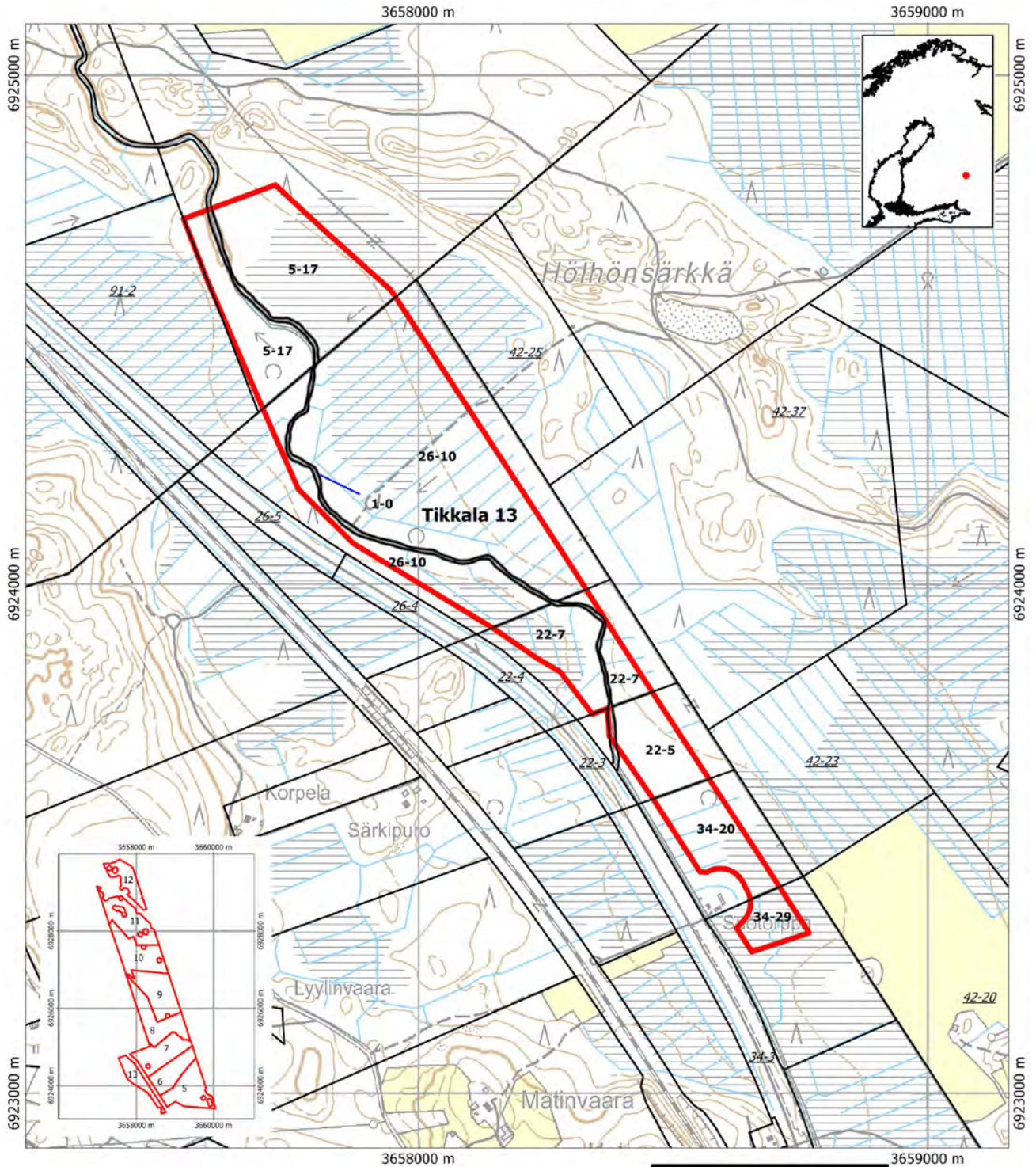
Pohjois-Karjalan maakunta
 Joensuu kunta
 Karttalehdet:
 22R2D4



FinnAust Mining Southern Oy

Tikkala 12





FinnAust Mining Southern Oy
Tikkala 13

Pohjois-Karjalan maakunta
Joensuu ja Tohmajärven kunnat
Karttalehdet:
22R2D4

Merkkien selite	
	Tutkimuslupa-alue
	Kiinteistöraja
text	Kiinteistö lupa-alueella
<i>text</i>	Naapurikiinteistö



Finland Zone 3
Scale: A4 1:10000
Printed at: 2014-03-11
Scandinavian GeoPool /
Robert Stenberg
© Maanmittauslaitos

Robert Stenberg