

AA Sakatti Mining Oy
Jäämerentie 4
99601 SODANKYLÄ

VALTAUSOIKEUTTA KOSKEVA PÄÄTÖS

Nimi Kelumaa 1-123

Hakija AA Sakatti Mining Oy
Sodankylä

Yhteystiedot:
Jäämerentie 4
99601 SODANKYLÄ

Lisätietoja antaa:
Jukka Jokela, 0400159610

Hakemuksen peruste

Kaivoslain (503/1965) 12 §:n mukaista malminetsintää valtausalueella voidaan suorittaa valtausoikeuden nojalla.

Vireilletulo

Asia on tullut vireille 29.3.2010 työ- ja elinkeinoministeriöön jätetyllä hakemuksella. Kaivoslaki (503/1965) on kumottu 1.7.2011 voimaan tulleella kaivoslailla (621/2011), jonka mukaan kumotun kaivoslain nojalla työ- ja elinkeinoministeriössä vireillä olleet asiat siirtyivät kaivosviranomaisena toimivaan Turvallisuus- ja kemikaalivirastoon (Tukes). Ennen 1.7.2011 vireille tulleet hakemukset ratkaistaan kaivoslain (503/1965) mukaisesti ottaen huomioon uuden kaivoslain (621/2011) siirtymäsäännökset.

Hakemuksesta on pyydetty lisäselvityksiä 7.5.2010; 3.11.2010.

Hakemusta on täydennetty seuraavasti:

- 1.6.2010 kartat (37 kpl), tutkimussuunnitelma, Natura 2000- selvitys, maanomistaja-, pinta-ala- ja tilatiedot, kartta digitaalisessa muodossa (shape-tiedosto)
- 27.9.2010 esteettömyystodistus
- 26.11.2010 hakemuksen muutos, kartat (100 kpl), tila- ja pinta-aratiedot, uusien kiinteistöjen tiedot ja maanomistajatiedot
- 3.12.2010 kartat digitaalisessa muodossa (MapInfo -tiedostot)
- 31.1.2011 Natura 2000 -selvitys

Hakemuksen käsittely

Hakija on samanaikaisesti hakenut valtausta usealle vierekkäin/lähekkäin sijaitsevalle alueelle.

Haetut alueet muodostavat yhden kokonaisuuden, joka käsitellään yhtenä hakemuksena. Samat henkilöt voivat olla asianosaisia samoin perustein usean alueen osalta. Hakijan toimittamassa esteettömyystodistuksessa, kaivoskivennäisiä koskevassa otaksumassa tai tutkimusten arvioitua määrää ja laatua koskevassa selvityksessä ei eritellä asioita yksittäisten valtausalueiden osalta. Haettu aluekokonaisuus käsitellään ja ratkaistaan yhdellä päätöksellä.

Valtausalueet

Tämä päätös koskee seuraavia alueita:
Sodankylä (758)

KaivNro 9400/1; valtausalueen nimi: Kelumaa 1

Tilan RN:o	Tilan nimi	Kylä	ha
758-413-9-18	Alatalo	Rajala	9,43
758-413-9-9	Rantala I	Rajala	9,78
758-893-12-1	Sodankylän valtionmaa III	Valtion metsämaat	80,78
		Yhteensä ha	99,99

KaivNro 9400/2; valtausalueen nimi: Kelumaa 2

Tilan RN:o	Tilan nimi	Kylä	ha
758-413-9-18	Alatalo	Rajala	1,46
758-893-12-1	Sodankylän valtionmaa III	Valtion metsämaat	98,54
		Yhteensä ha	100,00

KaivNro 9400/3; valtausalueen nimi: Kelumaa 3

Tilan RN:o	Tilan nimi	Kylä	ha
758-416-1-6	Järvilaki	Sattanen	9,95
758-416-9-48	Pikkukiuru III	Sattanen	0,01
758-893-12-1	Sodankylän valtionmaa III	Valtion metsämaat	90,04
		Yhteensä ha	100,00

KaivNro 9400/4; valtausalueen nimi: Kelumaa 4

Tilan RN:o	Tilan nimi	Kylä	ha
758-416-1-17	Kuusivaara	Sattanen	8,68
758-416-1-6	Järvilaki	Sattanen	32,49
758-416-5-40	Hietaniemi II	Sattanen	6,10
758-416-65-2	Pikkukiuru I	Sattanen	10,17
758-416-9-18	Marttila	Sattanen	0,37
758-416-9-48	Pikkukiuru III	Sattanen	20,96

758-893-12-1	Sodankylän valtionmaa III	Valtion metsämaat	21,23
		Yhteensä ha	100,00

KaivNro 9400/5; valtausalueen nimi: Kelumaa 5

Tilan RN:o	Tilan nimi	Kylä	ha
758-416-1-17	Kuusivaara	Sattanen	23,26
758-416-1-6	Järvilaki	Sattanen	1,70
758-416-5-24	Laitila	Sattanen	0,80
758-416-5-25	Sääskenpesämaa	Sattanen	3,30
758-416-5-26	Sammakkoranta	Sattanen	1,67
758-416-5-27	Töyrylä	Sattanen	2,03
758-416-5-40	Hietaniemi II	Sattanen	9,33
758-416-5-64	Ponneton	Sattanen	1,98
758-416-63-11	Matinkangas	Sattanen	0,19
758-416-63-14	Kiukaari	Sattanen	9,24
758-416-6-32	Alitepsa	Sattanen	8,21
758-416-6-36	Väkkärä	Sattanen	7,67
758-416-65-2	Pikkukiuru I	Sattanen	3,37
758-416-9-18	Marttila	Sattanen	12,73
758-416-9-34	Saha	Sattanen	14,51
		Yhteensä ha	99,99

KaivNro 9400/6; valtausalueen nimi: Kelumaa 6

Tilan RN:o	Tilan nimi	Kylä	ha
758-416-1-17	Kuusivaara	Sattanen	0,05
758-416-5-24	Laitila	Sattanen	0,84
758-416-5-63	Puittinen	Sattanen	10,99
758-416-5-64	Ponneton	Sattanen	5,84
758-416-63-11	Matinkangas	Sattanen	13,18
758-416-63-14	Kiukaari	Sattanen	3,60
758-416-6-32	Alitepsa	Sattanen	30,81
758-416-6-35	Järvilaki	Sattanen	23,79
758-416-6-36	Väkkärä	Sattanen	1,78
758-416-7-26	Ylätalo	Sattanen	8,17
758-416-8-9	Parhankangas	Sattanen	0,94
		Yhteensä ha	99,99

KaivNro 9400/7; valtausalueen nimi: Kelumaa 7

Tilan RN:o	Tilan nimi	Kylä	ha
758-416-13-61	Veerala	Sattanen	0,64
758-416-14-19	Kultakuru	Sattanen	2,20
758-416-14-31	Lohijoki	Sattanen	5,17

758-416-5-63	Puittinen	Sattanen	0,02
758-416-6-32	Alitepsa	Sattanen	0,01
758-416-6-35	Järvilaki	Sattanen	16,88
758-416-64-1	Lisälaki	Sattanen	5,65
758-416-7-26	Ylätalo	Sattanen	13,87
758-416-8-6	Järvilaki	Sattanen	26,39
758-416-876-1	Sattasen kylän vedet	Sattanen	0,29
758-416-8-9	Parhankangas	Sattanen	28,88
		Yhteensä ha	100,00

KaivNro 9400/8; valtausalueen nimi: Kelumaa 8

Tilan RN:o	Tilan nimi	Kylä	ha
758-416-13-59	Kaunisharju	Sattanen	6,99
758-416-13-60	Metsä-Ojanperä	Sattanen	6,12
758-416-13-61	Veerala	Sattanen	23,24
758-416-13-9	Tieva	Sattanen	28,83
758-416-14-19	Kultakuru	Sattanen	0,03
758-416-19-41	Junttila	Sattanen	3,58
758-416-19-49	Varjola	Sattanen	22,34
758-416-4-31	Vaara	Sattanen	0,80
758-416-64-1	Lisälaki	Sattanen	1,22
758-416-8-6	Järvilaki	Sattanen	3,81
758-416-876-1	Sattasen kylän vedet	Sattanen	3,04
		Yhteensä ha	100,00

KaivNro 9400/9; valtausalueen nimi: Kelumaa 9

Tilan RN:o	Tilan nimi	Kylä	ha
758-416-13-9	Tieva	Sattanen	0,41
758-416-19-41	Junttila	Sattanen	73,67
758-416-19-49	Varjola	Sattanen	18,67
758-416-4-31	Vaara	Sattanen	4,87
		Yhteensä ha	97,62

KaivNro 9400/10; valtausalueen nimi: Kelumaa 10

Tilan RN:o	Tilan nimi	Kylä	ha
758-413-13-6	Keulakkopää	Rajala	5,70
758-416-41-4	Rantala	Sattanen	6,04
758-416-62-0	Sattasleiri	Sattanen	16,63
758-893-12-1	Sodankylän valtionmaa III	Valtion metsämaat	22,41
		Yhteensä ha	50,78

KaivNro 9400/11; valtausalueen nimi: Kelumaa 11

Tilan RN:o	Tilan nimi	Kylä	ha
758-413-19-0	Kuivajärvi	Rajala	1,72
758-413-6-22	Ojala	Rajala	3,42
758-416-41-1	Harakkamella	Sattanen	1,61
758-416-41-4	Rantala	Sattanen	15,24
758-416-41-5	Harakkamaa	Sattanen	2,35
758-416-41-6	Harakkakumpu	Sattanen	5,13
758-416-57-0	Rantala II	Sattanen	13,74
758-416-57-1	Hyvämaa	Sattanen	1,59
758-893-12-1	Sodankylän valtionmaa III	Valtion metsämaat	5,97
		Yhteensä ha	50,77

KaivNro 9400/12; valtausalueen nimi: Kelumaa 12

Tilan RN:o	Tilan nimi	Kylä	ha
758-416-40-0	Syrjälä	Sattanen	2,11
758-416-57-1	Hyvämaa	Sattanen	2,42
758-893-12-1	Sodankylän valtionmaa III	Valtion metsämaat	95,47
		Yhteensä ha	100,00

KaivNro 9400/13; valtausalueen nimi: Kelumaa 13

Tilan RN:o	Tilan nimi	Kylä	ha
758-416-40-0	Syrjälä	Sattanen	24,64
758-893-12-1	Sodankylän valtionmaa III	Valtion metsämaat	75,36
		Yhteensä ha	100,00

KaivNro 9400/14; valtausalueen nimi: Kelumaa 14

Tilan RN:o	Tilan nimi	Kylä	ha
758-416-10-19	Pitkäkoski III	Sattanen	0,37
758-416-10-20	Könkänsuvanto	Sattanen	0,28
758-416-10-5	Pitkäkoski	Sattanen	20,39
758-416-40-0	Syrjälä	Sattanen	21,83
758-893-12-1	Sodankylän valtionmaa III	Valtion metsämaat	57,13
		Yhteensä ha	100,00

KaivNro 9400/15; valtausalueen nimi: Kelumaa 15

Tilan RN:o	Tilan nimi	Kylä	ha
758-416-10-19	Pitkäkoski III	Sattanen	9,66
758-416-10-5	Pitkäkoski	Sattanen	32,81
758-893-12-1	Sodankylän valtionmaa III	Valtion metsämaat	31,85
		Yhteensä ha	74,32

KaivNro 9400/16; valtausalueen nimi: Kelumaa 16

Tilan RN:o	Tilan nimi	Kylä	ha
758-416-10-12	Kultala	Sattanen	0,49
758-416-10-16	Kotiköngäs	Sattanen	39,86
758-416-10-17	Pitkäkoski I	Sattanen	0,03
758-416-10-19	Pitkäkoski III	Sattanen	6,62
758-416-10-20	Könkänsuvanto	Sattanen	0,59
758-416-10-5	Pitkäkoski	Sattanen	32,93
758-416-876-2	Talon Rn:O 10 yht.vesialueet	Sattanen	0,11
758-893-12-1	Sodankylän valtionmaa III	Valtion metsämaat	19,37
		Yhteensä ha	100,00

KaivNro 9400/17; valtausalueen nimi: Kelumaa 17

Tilan RN:o	Tilan nimi	Kylä	ha
758-416-10-16	Kotiköngäs	Sattanen	2,43
758-416-10-17	Pitkäkoski I	Sattanen	11,81
758-416-10-5	Pitkäkoski	Sattanen	11,61
758-416-20-9	Hookana	Sattanen	54,49
758-416-876-2	Talon Rn:O 10 yht.vesialueet	Sattanen	0,13
758-893-12-1	Sodankylän valtionmaa III	Valtion metsämaat	19,52
		Yhteensä ha	99,99

KaivNro 9400/18; valtausalueen nimi: Kelumaa 18

Tilan RN:o	Tilan nimi	Kylä	ha
758-416-20-9	Hookana	Sattanen	16,74
758-416-49-0	Lisä-Koskenniska	Sattanen	17,49
758-416-53-0	Liikamaa	Sattanen	26,92
758-416-54-0	Metsä-Nivala	Sattanen	0,88
758-893-12-1	Sodankylän valtionmaa III	Valtion metsämaat	37,97
		Yhteensä ha	100,00

KaivNro 9400/19; valtausalueen nimi: Kelumaa 19

Tilan RN:o	Tilan nimi	Kylä	ha
758-416-49-0	Lisä-Koskenniska	Sattanen	25,28
758-416-53-0	Liikamaa	Sattanen	28,43
758-893-12-1	Sodankylän valtionmaa III	Valtion metsämaat	46,29
		Yhteensä ha	100,00

KaivNro 9400/20; valtausalueen nimi: Kelumaa 20

Tilan RN:o	Tilan nimi	Kylä	ha
758-416-49-0	Lisä-Koskenniska	Sattanen	27,63
758-416-53-0	Liikamaa	Sattanen	24,35
758-893-12-1	Sodankylän valtionmaa III	Valtion metsämaat	48,03
		Yhteensä ha	100,01

KaivNro 9400/21; valtausalueen nimi: Kelumaa 21

Tilan RN:o	Tilan nimi	Kylä	ha
758-416-10-11	Malmilaki	Sattanen	4,83
758-416-10-12	Kultala	Sattanen	14,65
758-416-10-13	Laitila I	Sattanen	11,09
758-416-10-14	Riihikuru	Sattanen	6,03
758-416-10-15	Peuraharju	Sattanen	5,04
758-416-10-16	Kotiköngäs	Sattanen	13,57
758-416-10-17	Pitkäkoski I	Sattanen	10,66
758-416-10-20	Könkänsuvanto	Sattanen	3,42
758-416-10-5	Pitkäkoski	Sattanen	1,25
758-416-20-10	Pikkuhookana	Sattanen	0,34
758-416-20-11	Hookana I	Sattanen	0,96
758-416-20-9	Hookana	Sattanen	19,12
758-416-43-0	Visa	Sattanen	0,01
758-416-44-4	Mansikkamaa	Sattanen	2,35
758-416-54-0	Metsä-Nivala	Sattanen	6,57
758-416-876-2	Talon Rn:O 10 yht.vesialueet	Sattanen	0,11
		Yhteensä ha	100,00

KaivNro 9400/22; valtausalueen nimi: Kelumaa 22

Tilan RN:o	Tilan nimi	Kylä	ha
758-416-10-18	Köngäs	Sattanen	6,99
758-416-2-32	Mattila	Sattanen	0,83
758-416-2-34	Metsäerkkilä	Sattanen	4,39
		Yhteensä ha	12,21

KaivNro 9400/23; valtausalueen nimi: Kelumaa 23

Tilan RN:o	Tilan nimi	Kylä	ha
758-416-10-17	Pitkäkoski I	Sattanen	1,64
758-416-20-9	Hookana	Sattanen	0,57
758-416-2-18	Väkkärä	Sattanen	0,40
758-416-2-19	Aikio	Sattanen	0,73
758-416-2-23	Taivaanranta	Sattanen	0,02

758-416-2-24	Paratiisi	Sattanen	0,84
758-416-2-29	Ojaranta	Sattanen	1,16
758-416-2-30	Annela	Sattanen	0,94
758-416-2-33	Pitkäkoski	Sattanen	1,24
758-416-2-42	Saariranta	Sattanen	1,08
758-416-2-47	Leporinne	Sattanen	1,00
758-416-2-48	Myllyniemi	Sattanen	5,36
758-416-54-0	Metsä-Nivala	Sattanen	0,85
758-416-878-4	Tila_Rno:t 10:13 ja 10:16 yht.maa-alue	Sattanen	0,13
		Yhteensä ha	15,96

KaivNro 9400/24; valtausalueen nimi: Kelumaa 24

Tilan RN:o	Tilan nimi	Kylä	ha
758-893-12-1	Sodankylän valtionmaa III	Valtion metsämaat	100,00
		Yhteensä ha	100,00

KaivNro 9400/25; valtausalueen nimi: Kelumaa 25

Tilan RN:o	Tilan nimi	Kylä	ha
758-893-12-1	Sodankylän valtionmaa III	Valtion metsämaat	100,00
		Yhteensä ha	100,00

KaivNro 9400/26; valtausalueen nimi: Kelumaa 26

Tilan RN:o	Tilan nimi	Kylä	ha
758-416-1-17	Kuusivaara	Sattanen	1,40
758-416-1-6	Järvilaki	Sattanen	20,17
758-893-12-1	Sodankylän valtionmaa III	Valtion metsämaat	78,44
		Yhteensä ha	100,01

KaivNro 9400/27; valtausalueen nimi: Kelumaa 27

Tilan RN:o	Tilan nimi	Kylä	ha
758-416-1-17	Kuusivaara	Sattanen	23,51
758-416-1-6	Järvilaki	Sattanen	9,00
758-416-6-26	Onnela	Sattanen	6,25
758-893-12-1	Sodankylän valtionmaa III	Valtion metsämaat	61,24
		Yhteensä ha	100,00

KaivNro 9400/28; valtausalueen nimi: Kelumaa 28

Tilan RN:o	Tilan nimi	Kylä	ha
758-416-1-17	Kuusivaara	Sattanen	4,80
758-416-6-26	Onnela	Sattanen	32,21

758-416-6-36	Väkkärä	Sattanen	5,72
758-416-7-26	Ylätalo	Sattanen	0,41
758-893-12-1	Sodankylän valtionmaa III	Valtion metsämaat	56,86
		Yhteensä ha	100,00

KaivNro 9400/29; valtausalueen nimi: Kelumaa 29

Tilan RN:o	Tilan nimi	Kylä	ha
758-416-6-26	Onnela	Sattanen	6,61
758-416-6-36	Väkkärä	Sattanen	12,17
758-416-7-22	Alatalo	Sattanen	2,68
758-416-7-26	Ylätalo	Sattanen	25,51
758-893-12-1	Sodankylän valtionmaa III	Valtion metsämaat	53,02
		Yhteensä ha	99,99

KaivNro 9400/30; valtausalueen nimi: Kelumaa 30

Tilan RN:o	Tilan nimi	Kylä	ha
758-416-7-22	Alatalo	Sattanen	28,30
758-416-7-26	Ylätalo	Sattanen	22,79
758-874-4-0	Pitkänkoskenvaaran Yhteismetsä	Yhteismetsät	0,21
758-893-12-1	Sodankylän valtionmaa III	Valtion metsämaat	48,70
		Yhteensä ha	100,00

KaivNro 9400/31; valtausalueen nimi: Kelumaa 31

Tilan RN:o	Tilan nimi	Kylä	ha
758-416-64-1	Lisälaki	Sattanen	19,63
758-416-7-22	Alatalo	Sattanen	8,43
758-416-7-26	Ylätalo	Sattanen	1,42
758-874-4-0	Pitkänkoskenvaaran Yhteismetsä	Yhteismetsät	26,35
758-893-12-1	Sodankylän valtionmaa III	Valtion metsämaat	44,17
		Yhteensä ha	100,00

KaivNro 9400/32; valtausalueen nimi: Kelumaa 32

Tilan RN:o	Tilan nimi	Kylä	ha
758-416-19-41	Junttila	Sattanen	7,09
758-416-19-49	Varjola	Sattanen	3,07
758-416-4-31	Vaara	Sattanen	16,16
758-416-64-1	Lisälaki	Sattanen	5,51
758-874-4-0	Pitkänkoskenvaaran Yhteismetsä	Yhteismetsät	28,75

758-893-12-1	Sodankylän valtionmaa III	Valtion metsämaat	39,41
		Yhteensä ha	99,99

KaivNro 9400/33; valtausalueen nimi: Kelumaa 33

Tilan RN:o	Tilan nimi	Kylä	ha
758-416-19-41	Junttila	Sattanen	13,25
758-416-19-49	Varjola	Sattanen	3,86
758-416-4-31	Vaara	Sattanen	19,19
758-874-4-0	Pitkänkoskenvaaran Yhteismetsä	Yhteismetsät	29,29
758-893-12-1	Sodankylän valtionmaa III	Valtion metsämaat	34,42
		Yhteensä ha	100,01

KaivNro 9400/34; valtausalueen nimi: Kelumaa 34

Tilan RN:o	Tilan nimi	Kylä	ha
758-416-19-41	Junttila	Sattanen	0,15
758-416-4-31	Vaara	Sattanen	20,20
758-874-4-0	Pitkänkoskenvaaran Yhteismetsä	Yhteismetsät	23,56
758-893-12-1	Sodankylän valtionmaa III	Valtion metsämaat	56,09
		Yhteensä ha	100,00

KaivNro 9400/35; valtausalueen nimi: Kelumaa 35

Tilan RN:o	Tilan nimi	Kylä	ha
758-416-51-0	Paloharju	Sattanen	0,15
758-416-52-0	Lakso	Sattanen	0,01
758-874-4-0	Pitkänkoskenvaaran Yhteismetsä	Yhteismetsät	12,25
		Yhteensä ha	12,41

KaivNro 9400/36; valtausalueen nimi: Kelumaa 36

Tilan RN:o	Tilan nimi	Kylä	ha
758-416-1-35	Jussila	Sattanen	7,91
758-416-15-13	Lohijoenmukka	Sattanen	0,72
758-416-6-28	Kivelä	Sattanen	18,19
758-416-6-34	Ylitepsa	Sattanen	20,96
758-416-6-36	Väkkärä	Sattanen	24,44
758-874-4-0	Pitkänkoskenvaaran Yhteismetsä	Yhteismetsät	27,78
		Yhteensä ha	100,00

KaivNro 9400/37; valtausalueen nimi: Kelumaa 37

Tilan RN:o	Tilan nimi	Kylä	ha
758-893-12-1	Sodankylän valtionmaa III	Valtion metsämaat	100,00
		Yhteensä ha	100,00

KaivNro 9400/38; valtausalueen nimi: Kelumaa 38

Tilan RN:o	Tilan nimi	Kylä	ha
758-893-12-1	Sodankylän valtionmaa III	Valtion metsämaat	100,00
		Yhteensä ha	100,00

KaivNro 9400/39; valtausalueen nimi: Kelumaa 39

Tilan RN:o	Tilan nimi	Kylä	ha
758-405-74-2	Niliselkä	Kirkonkylä	9,55
758-893-12-1	Sodankylän valtionmaa III	Valtion metsämaat	90,45
		Yhteensä ha	100,00

KaivNro 9400/40; valtausalueen nimi: Kelumaa 40

Tilan RN:o	Tilan nimi	Kylä	ha
758-405-145-2	Antela	Kirkonkylä	3,43
758-405-74-2	Niliselkä	Kirkonkylä	52,10
758-405-876-8	Talon 35 yhteiset vesialueet	Kirkonkylä	0,03
758-893-12-1	Sodankylän valtionmaa III	Valtion metsämaat	44,44
		Yhteensä ha	100,00

KaivNro 9400/41; valtausalueen nimi: Kelumaa 41

Tilan RN:o	Tilan nimi	Kylä	ha
758-405-145-1	Ylitalo	Kirkonkylä	10,52
758-405-145-2	Antela	Kirkonkylä	7,94
758-405-74-2	Niliselkä	Kirkonkylä	11,90
758-405-876-8	Talon 35 yhteiset vesialueet	Kirkonkylä	0,17
758-424-26-17	Syömäläoja	Vaalajärvi	0,39
758-893-12-1	Sodankylän valtionmaa III	Valtion metsämaat	69,08
		Yhteensä ha	100,00

KaivNro 9400/42; valtausalueen nimi: Kelumaa 42

Tilan RN:o	Tilan nimi	Kylä	ha
758-424-26-17	Syömäläoja	Vaalajärvi	8,04
758-893-12-1	Sodankylän valtionmaa III	Valtion metsämaat	91,96
		Yhteensä ha	100,00

KaivNro 9400/43; valtausalueen nimi: Kelumaa 43

Tilan RN:o	Tilan nimi	Kylä	ha
758-424-26-17	Syömäläoja	Vaalajärvi	3,52
758-893-12-1	Sodankylän valtionmaa III	Valtion metsämaat	96,48
		Yhteensä ha	100,00

KaivNro 9400/44; valtausalueen nimi: Kelumaa 44

Tilan RN:o	Tilan nimi	Kylä	ha
758-424-26-17	Syömäläoja	Vaalajärvi	0,21
758-893-12-1	Sodankylän valtionmaa III	Valtion metsämaat	99,79
		Yhteensä ha	100,00

KaivNro 9400/45; valtausalueen nimi: Kelumaa 45

Tilan RN:o	Tilan nimi	Kylä	ha
758-893-12-1	Sodankylän valtionmaa III	Valtion metsämaat	100,00
		Yhteensä ha	100,00

KaivNro 9400/46; valtausalueen nimi: Kelumaa 46

Tilan RN:o	Tilan nimi	Kylä	ha
758-405-145-1	Ylitalo	Kirkonkylä	1,83
758-416-51-0	Paloharju	Sattanen	17,61
758-893-12-1	Sodankylän valtionmaa III	Valtion metsämaat	80,56
		Yhteensä ha	100,00

KaivNro 9400/47; valtausalueen nimi: Kelumaa 47

Tilan RN:o	Tilan nimi	Kylä	ha
758-405-145-1	Ylitalo	Kirkonkylä	13,10
758-405-876-8	Talon 35 yhteiset vesialueet	Kirkonkylä	0,02
758-416-51-0	Paloharju	Sattanen	23,63
758-416-52-0	Lakso	Sattanen	16,24
758-874-4-0	Pitkänkoscenvaaran Yhteismetsä	Yhteismetsät	0,02
758-893-12-1	Sodankylän valtionmaa III	Valtion metsämaat	46,98
		Yhteensä ha	99,99

KaivNro 9400/48; valtausalueen nimi: Kelumaa 48

Tilan RN:o	Tilan nimi	Kylä	ha
758-405-145-1	Ylitalo	Kirkonkylä	3,21

758-405-876-8	Talon 35 yhteiset vesialueet	Kirkonkylä	0,05
758-416-21-4	Sierilä	Sattanen	13,69
758-416-52-0	Lakso	Sattanen	34,20
758-874-4-0	Pitkänkoskenvaaran Yhteismetsä	Yhteismetsät	3,32
758-893-12-1	Sodankylän valtionmaa III	Valtion metsämaat	45,53
		Yhteensä ha	100,00

KaivNro 9400/49; valtausalueen nimi: Kelumaa 49

Tilan RN:o	Tilan nimi	Kylä	ha
758-416-21-4	Sierilä	Sattanen	47,16
758-416-22-2	Välitalo	Sattanen	30,73
758-874-4-0	Pitkänkoskenvaaran Yhteismetsä	Yhteismetsät	8,76
758-893-12-1	Sodankylän valtionmaa III	Valtion metsämaat	13,36
		Yhteensä ha	100,01

KaivNro 9400/50; valtausalueen nimi: Kelumaa 50

Tilan RN:o	Tilan nimi	Kylä	ha
758-416-16-13	Rajaväkkärä	Sattanen	27,02
758-416-21-4	Sierilä	Sattanen	19,16
758-416-22-2	Välitalo	Sattanen	32,29
758-416-56-1	Korusmäki	Sattanen	7,56
758-874-4-0	Pitkänkoskenvaaran Yhteismetsä	Yhteismetsät	13,97
		Yhteensä ha	100,00

KaivNro 9400/51; valtausalueen nimi: Kelumaa 51

Tilan RN:o	Tilan nimi	Kylä	ha
758-416-16-13	Rajaväkkärä	Sattanen	26,28
758-416-16-7	Kelu-Sukula	Sattanen	0,56
758-416-3-69	Rantakurula	Sattanen	20,88
758-416-44-4	Mansikkamaa	Sattanen	0,08
758-416-56-1	Korusmäki	Sattanen	25,72
758-416-6-36	Väkkärä	Sattanen	18,84
758-874-4-0	Pitkänkoskenvaaran Yhteismetsä	Yhteismetsät	7,65
		Yhteensä ha	100,01

KaivNro 9400/52; valtausalueen nimi: Kelumaa 52

Tilan RN:o	Tilan nimi	Kylä	ha
758-416-12-6	Karkkola	Sattanen	0,04
758-416-14-32	Ahmapakkula	Sattanen	0,01
758-416-15-13	Lohijoenmukka	Sattanen	0,90
758-416-19-41	Junttila	Sattanen	38,26
758-416-3-69	Rantakurula	Sattanen	1,08
758-416-44-4	Mansikkamaa	Sattanen	2,71
758-416-6-28	Kivelä	Sattanen	54,21
758-416-6-34	Ylitepsa	Sattanen	2,34
758-416-6-36	Väkkärä	Sattanen	0,16
758-416-876-1	Sattasen kylän vedet	Sattanen	0,29
		Yhteensä ha	100,00

KaivNro 9400/53; valtausalueen nimi: Kelumaa 53

Tilan RN:o	Tilan nimi	Kylä	ha
758-416-12-8	Haavikko	Sattanen	0,17
758-416-14-31	Lohijoki	Sattanen	4,94
758-416-14-32	Ahmapakkula	Sattanen	19,24
758-416-19-41	Junttila	Sattanen	38,55
758-416-3-69	Rantakurula	Sattanen	21,25
758-416-44-4	Mansikkamaa	Sattanen	0,13
758-416-6-28	Kivelä	Sattanen	0,14
758-416-6-34	Ylitepsa	Sattanen	15,39
758-416-876-1	Sattasen kylän vedet	Sattanen	0,15
758-416-8-9	Parhankangas	Sattanen	0,02
		Yhteensä ha	99,98

KaivNro 9400/54; valtausalueen nimi: Kelumaa 54

Tilan RN:o	Tilan nimi	Kylä	ha
758-893-12-1	Sodankylän valtionmaa III	Valtion metsämaat	23,91
		Yhteensä ha	23,91

KaivNro 9400/55; valtausalueen nimi: Kelumaa 55

Tilan RN:o	Tilan nimi	Kylä	ha
758-893-12-1	Sodankylän valtionmaa III	Valtion metsämaat	100,00
		Yhteensä ha	100,00

KaivNro 9400/56; valtausalueen nimi: Kelumaa 56

Tilan RN:o	Tilan nimi	Kylä	ha
758-893-12-1	Sodankylän valtionmaa III	Valtion metsämaat	100,00
		Yhteensä ha	100,00

KaivNro 9400/57; valtausalueen nimi: Kelumaa 57

Tilan RN:o	Tilan nimi	Kylä	ha
758-424-37-6	Koskela	Vaalajärvi	7,94
758-893-12-1	Sodankylän valtionmaa III	Valtion metsämaat	92,06
		Yhteensä ha	100,00

KaivNro 9400/58; valtausalueen nimi: Kelumaa 58

Tilan RN:o	Tilan nimi	Kylä	ha
758-424-37-6	Koskela	Vaalajärvi	14,00
758-893-12-1	Sodankylän valtionmaa III	Valtion metsämaat	86,00
		Yhteensä ha	100,00

KaivNro 9400/59; valtausalueen nimi: Kelumaa 59

Tilan RN:o	Tilan nimi	Kylä	ha
758-424-37-6	Koskela	Vaalajärvi	1,73
758-893-12-1	Sodankylän valtionmaa III	Valtion metsämaat	98,27
		Yhteensä ha	100,00

KaivNro 9400/60; valtausalueen nimi: Kelumaa 60

Tilan RN:o	Tilan nimi	Kylä	ha
758-893-12-1	Sodankylän valtionmaa III	Valtion metsämaat	100,00
		Yhteensä ha	100,00

KaivNro 9400/61; valtausalueen nimi: Kelumaa 61

Tilan RN:o	Tilan nimi	Kylä	ha
758-893-12-1	Sodankylän valtionmaa III	Valtion metsämaat	100,00
		Yhteensä ha	100,00

KaivNro 9400/62; valtausalueen nimi: Kelumaa 62

Tilan RN:o	Tilan nimi	Kylä	ha
758-424-26-18	Tunturipuro	Vaalajärvi	4,51
758-893-12-1	Sodankylän valtionmaa III	Valtion metsämaat	95,49
		Yhteensä ha	100,00

KaivNro 9400/63; valtausalueen nimi: Kelumaa 63

Tilan RN:o	Tilan nimi	Kylä	ha
758-424-26-16	Nivala	Vaalajärvi	6,99
758-424-26-18	Tunturipuro	Vaalajärvi	25,58
758-893-12-1	Sodankylän valtionmaa III	Valtion metsämaat	65,04
		Yhteensä ha	97,61

KaivNro 9400/64; valtausalueen nimi: Kelumaa 64

Tilan RN:o	Tilan nimi	Kylä	ha
758-424-26-18	Tunturipuro	Vaalajärvi	5,04
758-893-12-1	Sodankylän valtionmaa III	Valtion metsämaat	94,96
		Yhteensä ha	100,00

KaivNro 9400/65; valtausalueen nimi: Kelumaa 65

Tilan RN:o	Tilan nimi	Kylä	ha
758-405-145-3	Välitalo	Kirkonkylä	7,74
758-405-876-8	Talon 35 yhteiset vesialueet	Kirkonkylä	0,09
758-424-26-3	Autio	Vaalajärvi	16,42
758-893-12-1	Sodankylän valtionmaa III	Valtion metsämaat	75,76
		Yhteensä ha	100,01

KaivNro 9400/66; valtausalueen nimi: Kelumaa 66

Tilan RN:o	Tilan nimi	Kylä	ha
758-405-145-3	Välitalo	Kirkonkylä	23,16
758-405-876-8	Talon 35 yhteiset vesialueet	Kirkonkylä	0,19
758-893-12-1	Sodankylän valtionmaa III	Valtion metsämaat	76,64
		Yhteensä ha	99,99

KaivNro 9400/67; valtausalueen nimi: Kelumaa 67

Tilan RN:o	Tilan nimi	Kylä	ha
758-405-145-3	Välitalo	Kirkonkylä	2,10
758-893-12-1	Sodankylän valtionmaa III	Valtion metsämaat	97,90
		Yhteensä ha	100,00

KaivNro 9400/68; valtausalueen nimi: Kelumaa 68

Tilan RN:o	Tilan nimi	Kylä	ha
758-405-145-2	Antela	Kirkonkylä	4,96
758-405-145-3	Välitalo	Kirkonkylä	13,20
758-405-74-2	Niliselkä	Kirkonkylä	0,17

758-893-12-1	Sodankylän valtionmaa III	Valtion metsämaat	81,67
		Yhteensä ha	100,00

KaivNro 9400/69; valtausalueen nimi: Kelumaa 69

Tilan RN:o	Tilan nimi	Kylä	ha
758-405-145-2	Antela	Kirkonkylä	12,31
758-405-35-5	Alatalo	Kirkonkylä	11,24
758-405-74-2	Niliselkä	Kirkonkylä	17,13
758-893-12-1	Sodankylän valtionmaa III	Valtion metsämaat	59,32
		Yhteensä ha	100,00

KaivNro 9400/70; valtausalueen nimi: Kelumaa 70

Tilan RN:o	Tilan nimi	Kylä	ha
758-405-145-1	Ylitalo	Kirkonkylä	0,19
758-405-35-5	Alatalo	Kirkonkylä	16,23
758-405-74-2	Niliselkä	Kirkonkylä	9,27
758-424-26-17	Syömäläoja	Vaalajärvi	5,30
758-893-12-1	Sodankylän valtionmaa III	Valtion metsämaat	69,01
		Yhteensä ha	100,00

KaivNro 9400/71; valtausalueen nimi: Kelumaa 71

Tilan RN:o	Tilan nimi	Kylä	ha
758-405-35-5	Alatalo	Kirkonkylä	0,05
758-424-26-17	Syömäläoja	Vaalajärvi	14,93
758-893-12-1	Sodankylän valtionmaa III	Valtion metsämaat	85,01
		Yhteensä ha	99,99

KaivNro 9400/72; valtausalueen nimi: Kelumaa 72

Tilan RN:o	Tilan nimi	Kylä	ha
758-405-145-2	Antela	Kirkonkylä	0,25
758-424-26-17	Syömäläoja	Vaalajärvi	18,92
758-893-12-1	Sodankylän valtionmaa III	Valtion metsämaat	80,83
		Yhteensä ha	100,00

KaivNro 9400/73; valtausalueen nimi: Kelumaa 73

Tilan RN:o	Tilan nimi	Kylä	ha
758-424-26-17	Syömäläoja	Vaalajärvi	21,03
758-893-12-1	Sodankylän valtionmaa III	Valtion metsämaat	78,97
		Yhteensä ha	100,00

KaivNro 9400/74; valtausalueen nimi: Kelumaa 74

Tilan RN:o	Tilan nimi	Kylä	ha
758-405-145-1	Ylitalo	Kirkonkylä	10,96
758-405-876-8	Talon 35 yhteiset vesialueet	Kirkonkylä	0,03
758-424-26-17	Syömäläoja	Vaalajärvi	13,49
758-893-12-1	Sodankylän valtionmaa III	Valtion metsämaat	75,51
		Yhteensä ha	99,99

KaivNro 9400/75; valtausalueen nimi: Kelumaa 75

Tilan RN:o	Tilan nimi	Kylä	ha
758-405-145-1	Ylitalo	Kirkonkylä	60,12
758-893-12-1	Sodankylän valtionmaa III	Valtion metsämaat	39,88
		Yhteensä ha	100,00

KaivNro 9400/76; valtausalueen nimi: Kelumaa 76

Tilan RN:o	Tilan nimi	Kylä	ha
758-405-145-1	Ylitalo	Kirkonkylä	14,75
758-405-35-5	Alatalo	Kirkonkylä	3,45
758-405-876-8	Talon 35 yhteiset vesialueet	Kirkonkylä	0,13
758-416-16-12	Sukuvaara	Sattanen	11,22
758-416-22-2	Välitalo	Sattanen	18,26
758-416-876-3	Talon Rn:O 16 yht.vesialueet	Sattanen	0,18
758-893-12-1	Sodankylän valtionmaa III	Valtion metsämaat	52,02
		Yhteensä ha	100,01

KaivNro 9400/77; valtausalueen nimi: Kelumaa 77

Tilan RN:o	Tilan nimi	Kylä	ha
758-405-35-5	Alatalo	Kirkonkylä	6,57
758-405-876-8	Talon 35 yhteiset vesialueet	Kirkonkylä	0,10
758-416-22-2	Välitalo	Sattanen	11,58
758-416-3-69	Rantakurula	Sattanen	11,43
758-416-56-1	Korusmäki	Sattanen	21,87
758-416-876-2	Talon Rn:O 10 yht.vesialueet	Sattanen	0,11
758-893-12-1	Sodankylän valtionmaa III	Valtion metsämaat	48,33
		Yhteensä ha	99,99

KaivNro 9400/78; valtausalueen nimi: Kelumaa 78

Tilan RN:o	Tilan nimi	Kylä	ha
758-416-14-32	Ahmapakkula	Sattanen	13,82
758-416-19-41	Junttila	Sattanen	9,77
758-416-3-69	Rantakurula	Sattanen	10,71
758-416-6-34	Ylitepsa	Sattanen	31,52
758-416-876-1	Sattasen kylän vedet	Sattanen	0,18
758-416-876-2	Talon Rn:O 10 yht.vesialueet	Sattanen	0,06
758-893-12-1	Sodankylän valtionmaa III	Valtion metsämaat	33,94
		Yhteensä ha	100,00

KaivNro 9400/79; valtausalueen nimi: Kelumaa 79

Tilan RN:o	Tilan nimi	Kylä	ha
758-416-14-27	Paksuniemi	Sattanen	8,62
758-416-14-31	Lohijoki	Sattanen	18,20
758-416-14-32	Ahmapakkula	Sattanen	51,69
758-416-6-34	Ylitepsa	Sattanen	11,97
758-416-876-1	Sattasen kylän vedet	Sattanen	0,25
758-893-12-1	Sodankylän valtionmaa III	Valtion metsämaat	8,69
		Yhteensä ha	99,42

KaivNro 9400/80; valtausalueen nimi: Kelumaa 80

Tilan RN:o	Tilan nimi	Kylä	ha
758-405-23-119	Uistamo	Kirkonkylä	3,28
758-893-12-1	Sodankylän valtionmaa III	Valtion metsämaat	96,72
		Yhteensä ha	100,00

KaivNro 9400/81; valtausalueen nimi: Kelumaa 81

Tilan RN:o	Tilan nimi	Kylä	ha
758-405-23-119	Uistamo	Kirkonkylä	0,90
758-405-876-1	Kirkonkylän Jakokunnan Vedet	Kirkonkylä	0,02
758-893-12-1	Sodankylän valtionmaa III	Valtion metsämaat	99,05
		Yhteensä ha	99,97

KaivNro 9400/82; valtausalueen nimi: Kelumaa 82

Tilan RN:o	Tilan nimi	Kylä	ha
758-405-145-2	Antela	Kirkonkylä	19,41
758-405-145-3	Välitalo	Kirkonkylä	25,10
758-405-35-5	Alatalo	Kirkonkylä	0,28

758-405-876-1	Kirkonkylän Jakokunnan Vedet	Kirkonkylä	0,07
758-893-12-1	Sodankylän valtionmaa III	Valtion metsämaat	55,13
		Yhteensä ha	99,99

KaivNro 9400/83; valtausalueen nimi: Kelumaa 83

Tilan RN:o	Tilan nimi	Kylä	ha
758-405-145-2	Antela	Kirkonkylä	0,89
758-405-35-5	Alatalo	Kirkonkylä	28,30
758-405-876-1	Kirkonkylän Jakokunnan Vedet	Kirkonkylä	0,03
758-893-12-1	Sodankylän valtionmaa III	Valtion metsämaat	70,77
		Yhteensä ha	99,99

KaivNro 9400/84; valtausalueen nimi: Kelumaa 84

Tilan RN:o	Tilan nimi	Kylä	ha
758-405-145-1	Ylitalo	Kirkonkylä	41,56
758-405-145-2	Antela	Kirkonkylä	18,58
758-405-145-3	Välitalo	Kirkonkylä	7,28
758-405-23-53	Kotiranta	Kirkonkylä	0,12
758-405-23-54	Ranta I	Kirkonkylä	0,10
758-405-35-5	Alatalo	Kirkonkylä	9,94
758-893-12-1	Sodankylän valtionmaa III	Valtion metsämaat	22,42
		Yhteensä ha	100,00

KaivNro 9400/85; valtausalueen nimi: Kelumaa 85

Tilan RN:o	Tilan nimi	Kylä	ha
758-405-145-1	Ylitalo	Kirkonkylä	0,79
758-405-145-2	Antela	Kirkonkylä	6,82
758-405-145-3	Välitalo	Kirkonkylä	25,59
758-405-23-108	Uutela	Kirkonkylä	0,78
758-405-2-54	Kinnelmäharju	Kirkonkylä	0,06
758-405-35-4	Keskitalo	Kirkonkylä	8,95
758-405-35-5	Alatalo	Kirkonkylä	20,74
758-416-16-12	Sukuvaara	Sattanen	9,38
758-893-12-1	Sodankylän valtionmaa III	Valtion metsämaat	26,88
		Yhteensä ha	99,99

KaivNro 9400/86; valtausalueen nimi: Kelumaa 86

Tilan RN:o	Tilan nimi	Kylä	ha
758-405-2-54	Kinnelmäharju	Kirkonkylä	0,04
758-405-2-55	Mikkola	Kirkonkylä	0,08

758-405-2-56	Inkerilä	Kirkonkylä	0,07
758-405-2-57	Tapanila	Kirkonkylä	0,08
758-405-2-60	Vatja-Apajakuru	Kirkonkylä	0,21
758-405-2-61	Vatja-Apaja	Kirkonkylä	0,33
758-405-2-75	Juhola	Kirkonkylä	0,15
758-405-35-4	Keskitalo	Kirkonkylä	0,43
758-405-35-5	Alatalo	Kirkonkylä	4,63
758-416-16-1	Ali-Sukuvaara	Sattanen	5,59
758-416-16-10	Seidevarre	Sattanen	3,56
758-416-16-11	Taimila	Sattanen	0,18
758-416-16-12	Sukuvaara	Sattanen	63,66
758-416-16-5	Sukula	Sattanen	4,75
758-416-16-6	Kelu-Nivala	Sattanen	0,05
758-416-16-8	Väinölä	Sattanen	4,73
758-416-16-9	Jähy	Sattanen	4,70
758-893-12-1	Sodankylän valtionmaa III	Valtion metsämaat	6,77
		Yhteensä ha	100,01

KaivNro 9400/87; valtausalueen nimi: Kelumaa 87

Tilan RN:o	Tilan nimi	Kylä	ha
758-405-2-73	Hietanen	Kirkonkylä	0,01
758-405-6-35	Metsäeskola	Kirkonkylä	8,41
758-416-16-1	Ali-Sukuvaara	Sattanen	26,98
758-416-16-10	Seidevarre	Sattanen	1,03
758-416-16-11	Taimila	Sattanen	2,03
758-416-16-12	Sukuvaara	Sattanen	4,96
758-416-16-6	Kelu-Nivala	Sattanen	20,33
758-416-16-8	Väinölä	Sattanen	12,79
758-416-16-9	Jähy	Sattanen	0,04
758-893-12-1	Sodankylän valtionmaa III	Valtion metsämaat	23,41
		Yhteensä ha	99,99

KaivNro 9400/88; valtausalueen nimi: Kelumaa 88

Tilan RN:o	Tilan nimi	Kylä	ha
758-405-6-35	Metsäeskola	Kirkonkylä	13,55
758-405-65-30	Nevalainen	Kirkonkylä	5,32
758-405-6-77	Pekka-Eskola	Kirkonkylä	20,26
758-405-78-0	Korusalmi	Kirkonkylä	4,29
758-405-88-2	Jounila	Kirkonkylä	7,77
758-416-16-1	Ali-Sukuvaara	Sattanen	4,95
758-416-16-12	Sukuvaara	Sattanen	28,78
758-416-16-6	Kelu-Nivala	Sattanen	7,82

758-893-12-1	Sodankylän valtionmaa III	Valtion metsämaat	7,27
		Yhteensä ha	100,01

KaivNro 9400/89; valtausalueen nimi: Kelumaa 89

Tilan RN:o	Tilan nimi	Kylä	ha
758-405-6-40	Virpikari	Kirkonkylä	10,37
758-405-6-77	Pekka-Eskola	Kirkonkylä	30,11
758-405-78-0	Korusalmi	Kirkonkylä	24,87
758-405-88-1	Rinne	Kirkonkylä	0,01
758-405-88-2	Jounila	Kirkonkylä	23,09
758-416-16-12	Sukuvaara	Sattanen	3,49
758-416-16-9	Jähy	Sattanen	7,99
758-893-12-1	Sodankylän valtionmaa III	Valtion metsämaat	0,08
		Yhteensä ha	100,01

KaivNro 9400/90; valtausalueen nimi: Kelumaa 90

Tilan RN:o	Tilan nimi	Kylä	ha
758-405-6-77	Pekka-Eskola	Kirkonkylä	0,04
758-405-78-0	Korusalmi	Kirkonkylä	19,00
758-405-88-2	Jounila	Kirkonkylä	47,61
758-416-11-45	Sattasen koulu	Sattanen	4,19
758-416-16-9	Jähy	Sattanen	0,15
758-893-12-1	Sodankylän valtionmaa III	Valtion metsämaat	29,00
		Yhteensä ha	99,99

KaivNro 9400/91; valtausalueen nimi: Kelumaa 91

Tilan RN:o	Tilan nimi	Kylä	ha
758-405-88-2	Jounila	Kirkonkylä	18,34
758-416-11-45	Sattasen koulu	Sattanen	15,42
758-893-12-1	Sodankylän valtionmaa III	Valtion metsämaat	28,26
		Yhteensä ha	62,02

KaivNro 9400/93; valtausalueen nimi: Kelumaa 93

Tilan RN:o	Tilan nimi	Kylä	ha
758-405-12-63	Viertola	Kirkonkylä	11,12
758-405-6-40	Virpikari	Kirkonkylä	23,43
758-405-6-77	Pekka-Eskola	Kirkonkylä	7,91
758-405-78-0	Korusalmi	Kirkonkylä	0,06
758-405-88-2	Jounila	Kirkonkylä	57,47
		Yhteensä ha	99,99

KaivNro 9400/94; valtausalueen nimi: Kelumaa 94

Tilan RN:o	Tilan nimi	Kylä	ha
758-405-101-2	Veikkola	Kirkonkylä	20,90
758-405-12-108	Ukkola	Kirkonkylä	16,36
758-405-12-63	Viertola	Kirkonkylä	9,64
758-405-88-2	Jounila	Kirkonkylä	53,10
		Yhteensä ha	100,00

KaivNro 9400/95; valtausalueen nimi: Kelumaa 95

Tilan RN:o	Tilan nimi	Kylä	ha
758-405-101-2	Veikkola	Kirkonkylä	60,51
758-405-12-108	Ukkola	Kirkonkylä	0,14
758-405-88-2	Jounila	Kirkonkylä	39,35
		Yhteensä ha	100,00

KaivNro 9400/96; valtausalueen nimi: Kelumaa 96

Tilan RN:o	Tilan nimi	Kylä	ha
758-405-101-2	Veikkola	Kirkonkylä	7,15
758-405-88-2	Jounila	Kirkonkylä	1,10
758-416-14-22	Raatokumpu	Sattanen	17,33
758-416-14-29	Autio	Sattanen	24,86
758-416-14-33	Penkonrimmet	Sattanen	31,47
758-416-4-31	Vaara	Sattanen	18,09
		Yhteensä ha	100,00

KaivNro 9400/97; valtausalueen nimi: Kelumaa 97

Tilan RN:o	Tilan nimi	Kylä	ha
758-416-13-62	Pikkupalo	Sattanen	2,02
758-416-14-22	Raatokumpu	Sattanen	11,21
758-416-14-29	Autio	Sattanen	10,38
758-416-14-33	Penkonrimmet	Sattanen	27,71
758-416-4-31	Vaara	Sattanen	2,66
		Yhteensä ha	53,98

KaivNro 9400/98; valtausalueen nimi: Kelumaa 98

Tilan RN:o	Tilan nimi	Kylä	ha
758-416-13-42	Paavola	Sattanen	0,90
758-416-13-62	Pikkupalo	Sattanen	11,70
758-416-14-22	Raatokumpu	Sattanen	12,03
758-416-14-29	Autio	Sattanen	12,11

758-416-14-33	Penkonrimmet	Sattanen	29,89
		Yhteensä ha	66,63

KaivNro 9400/99; valtausalueen nimi: Kelumaa 99

Tilan RN:o	Tilan nimi	Kylä	ha
758-416-12-6	Karkkola	Sattanen	1,15
758-416-13-42	Paavola	Sattanen	9,49
758-416-13-62	Pikkupalo	Sattanen	11,86
758-416-14-22	Raatokumpu	Sattanen	9,76
758-416-14-29	Autio	Sattanen	14,50
758-416-14-33	Penkonrimmet	Sattanen	24,14
		Yhteensä ha	70,90

KaivNro 9400/100; valtausalueen nimi: Kelumaa 100

Tilan RN:o	Tilan nimi	Kylä	ha
758-416-14-22	Raatokumpu	Sattanen	12,05
758-416-14-29	Autio	Sattanen	26,63
758-416-14-33	Penkonrimmet	Sattanen	7,21
		Yhteensä ha	45,89

KaivNro 9400/101; valtausalueen nimi: Kelumaa 101

Tilan RN:o	Tilan nimi	Kylä	ha
758-416-12-6	Karkkola	Sattanen	10,95
758-416-12-8	Haavikko	Sattanen	33,93
758-416-13-42	Paavola	Sattanen	4,74
758-416-13-62	Pikkupalo	Sattanen	4,60
758-416-14-22	Raatokumpu	Sattanen	8,20
758-416-14-29	Autio	Sattanen	27,14
758-416-14-33	Penkonrimmet	Sattanen	10,43
		Yhteensä ha	99,99

KaivNro 9400/102; valtausalueen nimi: Kelumaa 102

Tilan RN:o	Tilan nimi	Kylä	ha
758-416-12-6	Karkkola	Sattanen	9,75
758-416-12-8	Haavikko	Sattanen	34,85
758-416-13-42	Paavola	Sattanen	7,64
758-416-13-62	Pikkupalo	Sattanen	7,32
758-416-14-22	Raatokumpu	Sattanen	5,39
758-416-14-25	Pikkupalo	Sattanen	1,07
758-416-14-29	Autio	Sattanen	19,60
758-416-14-33	Penkonrimmet	Sattanen	11,77

758-416-21-3	Kunta-Sierilä	Sattanen	0,02
758-416-22-2	Välitalo	Sattanen	0,47
758-416-24-4	Kujala	Sattanen	0,13
758-416-29-1	Puljuojala	Sattanen	1,99
		Yhteensä ha	100,00

KaivNro 9400/103; valtausalueen nimi: Kelumaa 103

Tilan RN:o	Tilan nimi	Kylä	ha
758-416-12-6	Karkkola	Sattanen	8,83
758-416-12-8	Haavikko	Sattanen	19,59
758-416-13-42	Paavola	Sattanen	5,38
758-416-13-62	Pikkupalo	Sattanen	4,28
758-416-14-22	Raatokumpu	Sattanen	1,46
758-416-14-25	Pikkupalo	Sattanen	5,13
758-416-14-29	Autio	Sattanen	1,35
		Yhteensä ha	46,02

Valtausalueiden pinta-ala on yhteensä 9 480,32 ha.

Valtauskohtaiset kiinteistöjen rajat ilmenevät päätöksen liitteenä olevasta kartta-aineistosta.

Alueesta tarkemmin

Haettu valtausalue sisältyy kokonaan Sattasniemen paliskunnan erityiselle poronhoitoalueelle. Alkuperäistä hakemusaluetta pienennettiin niiltä osin kun se sijoittui puolusvoimien alueelle. Samalla uudelleen rajauksessa Syväjärven paliskunnan alueet jäivät kokonaan ulkopuolelle. Alueelle ei sijoitu Natura 2000 -alueita.

Esteettömyystodistus

Hakemusasiakirjoissa on toimitettu todistus, jossa todetaan, että haetulla alueella pääosin ei ole kaivoslain (503/1965) 6§:n mukaisia valtauksen esteitä.

Otaksuma kaivoskivennäisistä

Hakija otaksuu valtausalueella olevan seuraavia kaivoskivennäisiä: kupari, muut platinametallit, nikkeli.

Otaksuman perustelut on esitetty liitteessä 1.

Tutkimusten arvioitu määrä ja laatu

Hakijan arvio tutkimusten määrästä ja laadusta on esitetty liitteessä 1.

Hakemuksesta tiedottaminen ja lausuntopyynnöt

Hakemuksesta on 22.3.2012 lähetetty ilmoitus maanomistajille asianosaisten kuulemista varten sekä lausuntopyynnöt alueen kunnalle paliskunnalle, elinkeino-, liikenne- ja ympäristökeskukselle (ELY-keskus) ja tarvittaessa muussa lainsäädännössä mainituille tahoille.

Lisäksi hakemus on ollut nähtävillä 25.4.2012 saakka alueen kunnanvirastossa sekä ministeriön tai Tukesin kirjaamossa. Lausunnot ja mielipiteet tuli toimittaa viimeistään 25.4.2012.

Lausunnot ja mielipiteet sekä hakijan vastine

Hakemuksen johdosta annetut lausunnot ja mielipiteet sekä hakijan vastine on esitetty liitteessä 2.

Turvallisuus- ja kemikaaliviraston ratkaisu

Hakija on kaivoslain (503/1965) 1.1 §:ssä tarkoitetulla tavalla valtauskelpoinen.

Tukes hyväksyy valtaushakemuksen seuraavin, liitteessä 3 esitetyin määräyksin sekä antaa hakijalle valtaajana tähän päätökseen sisältyvät seuraavat valtauskirjat:

- | | |
|-----------------------------------|------------|
| 1. Kaivosrekisterinumero 9400/1 | Kelumaa 1 |
| 2. Kaivosrekisterinumero 9400/2 | Kelumaa 2 |
| 3. Kaivosrekisterinumero 9400/3 | Kelumaa 3 |
| 4. Kaivosrekisterinumero 9400/4 | Kelumaa 4 |
| 5. Kaivosrekisterinumero 9400/5 | Kelumaa 5 |
| 6. Kaivosrekisterinumero 9400/6 | Kelumaa 6 |
| 7. Kaivosrekisterinumero 9400/7 | Kelumaa 7 |
| 8. Kaivosrekisterinumero 9400/8 | Kelumaa 8 |
| 9. Kaivosrekisterinumero 9400/9 | Kelumaa 9 |
| 10. Kaivosrekisterinumero 9400/10 | Kelumaa 10 |
| 11. Kaivosrekisterinumero 9400/11 | Kelumaa 11 |
| 12. Kaivosrekisterinumero 9400/12 | Kelumaa 12 |
| 13. Kaivosrekisterinumero 9400/13 | Kelumaa 13 |
| 14. Kaivosrekisterinumero 9400/14 | Kelumaa 14 |
| 15. Kaivosrekisterinumero 9400/15 | Kelumaa 15 |
| 16. Kaivosrekisterinumero 9400/16 | Kelumaa 16 |
| 17. Kaivosrekisterinumero 9400/17 | Kelumaa 17 |
| 18. Kaivosrekisterinumero 9400/18 | Kelumaa 18 |
| 19. Kaivosrekisterinumero 9400/19 | Kelumaa 19 |
| 20. Kaivosrekisterinumero 9400/20 | Kelumaa 20 |
| 21. Kaivosrekisterinumero 9400/21 | Kelumaa 21 |
| 22. Kaivosrekisterinumero 9400/22 | Kelumaa 22 |
| 23. Kaivosrekisterinumero 9400/23 | Kelumaa 23 |
| 24. Kaivosrekisterinumero 9400/24 | Kelumaa 24 |
| 25. Kaivosrekisterinumero 9400/25 | Kelumaa 25 |
| 26. Kaivosrekisterinumero 9400/26 | Kelumaa 26 |
| 27. Kaivosrekisterinumero 9400/27 | Kelumaa 27 |
| 28. Kaivosrekisterinumero 9400/28 | Kelumaa 28 |
| 29. Kaivosrekisterinumero 9400/29 | Kelumaa 29 |
| 30. Kaivosrekisterinumero 9400/30 | Kelumaa 30 |
| 31. Kaivosrekisterinumero 9400/31 | Kelumaa 31 |
| 32. Kaivosrekisterinumero 9400/32 | Kelumaa 32 |
| 33. Kaivosrekisterinumero 9400/33 | Kelumaa 33 |
| 34. Kaivosrekisterinumero 9400/34 | Kelumaa 34 |

35. Kaivosrekisterinumero 9400/35	Kelumaa 35
36. Kaivosrekisterinumero 9400/36	Kelumaa 36
37. Kaivosrekisterinumero 9400/37	Kelumaa 37
38. Kaivosrekisterinumero 9400/38	Kelumaa 38
39. Kaivosrekisterinumero 9400/39	Kelumaa 39
40. Kaivosrekisterinumero 9400/40	Kelumaa 40
41. Kaivosrekisterinumero 9400/41	Kelumaa 41
42. Kaivosrekisterinumero 9400/42	Kelumaa 42
43. Kaivosrekisterinumero 9400/43	Kelumaa 43
44. Kaivosrekisterinumero 9400/44	Kelumaa 44
45. Kaivosrekisterinumero 9400/45	Kelumaa 45
46. Kaivosrekisterinumero 9400/46	Kelumaa 46
47. Kaivosrekisterinumero 9400/47	Kelumaa 47
48. Kaivosrekisterinumero 9400/48	Kelumaa 48
49. Kaivosrekisterinumero 9400/49	Kelumaa 49
50. Kaivosrekisterinumero 9400/50	Kelumaa 50
51. Kaivosrekisterinumero 9400/51	Kelumaa 51
52. Kaivosrekisterinumero 9400/52	Kelumaa 52
53. Kaivosrekisterinumero 9400/53	Kelumaa 53
54. Kaivosrekisterinumero 9400/54	Kelumaa 54
55. Kaivosrekisterinumero 9400/55	Kelumaa 55
56. Kaivosrekisterinumero 9400/56	Kelumaa 56
57. Kaivosrekisterinumero 9400/57	Kelumaa 57
58. Kaivosrekisterinumero 9400/58	Kelumaa 58
59. Kaivosrekisterinumero 9400/59	Kelumaa 59
60. Kaivosrekisterinumero 9400/60	Kelumaa 60
61. Kaivosrekisterinumero 9400/61	Kelumaa 61
62. Kaivosrekisterinumero 9400/62	Kelumaa 62
63. Kaivosrekisterinumero 9400/63	Kelumaa 63
64. Kaivosrekisterinumero 9400/64	Kelumaa 64
65. Kaivosrekisterinumero 9400/65	Kelumaa 65
66. Kaivosrekisterinumero 9400/66	Kelumaa 66
67. Kaivosrekisterinumero 9400/67	Kelumaa 67
68. Kaivosrekisterinumero 9400/68	Kelumaa 68
69. Kaivosrekisterinumero 9400/69	Kelumaa 69
70. Kaivosrekisterinumero 9400/70	Kelumaa 70
71. Kaivosrekisterinumero 9400/71	Kelumaa 71
72. Kaivosrekisterinumero 9400/72	Kelumaa 72
73. Kaivosrekisterinumero 9400/73	Kelumaa 73
74. Kaivosrekisterinumero 9400/74	Kelumaa 74
75. Kaivosrekisterinumero 9400/75	Kelumaa 75
76. Kaivosrekisterinumero 9400/76	Kelumaa 76
77. Kaivosrekisterinumero 9400/77	Kelumaa 77
78. Kaivosrekisterinumero 9400/78	Kelumaa 78
79. Kaivosrekisterinumero 9400/79	Kelumaa 79
80. Kaivosrekisterinumero 9400/80	Kelumaa 80
81. Kaivosrekisterinumero 9400/81	Kelumaa 81
82. Kaivosrekisterinumero 9400/82	Kelumaa 82
83. Kaivosrekisterinumero 9400/83	Kelumaa 83
84. Kaivosrekisterinumero 9400/84	Kelumaa 84
85. Kaivosrekisterinumero 9400/85	Kelumaa 85
86. Kaivosrekisterinumero 9400/86	Kelumaa 86
87. Kaivosrekisterinumero 9400/87	Kelumaa 87
88. Kaivosrekisterinumero 9400/88	Kelumaa 88
89. Kaivosrekisterinumero 9400/89	Kelumaa 89
90. Kaivosrekisterinumero 9400/90	Kelumaa 90
91. Kaivosrekisterinumero 9400/91	Kelumaa 91

92. Kaivosrekisterinumero 9400/93	Kelumaa 93
93. Kaivosrekisterinumero 9400/94	Kelumaa 94
94. Kaivosrekisterinumero 9400/95	Kelumaa 95
95. Kaivosrekisterinumero 9400/96	Kelumaa 96
96. Kaivosrekisterinumero 9400/97	Kelumaa 97
97. Kaivosrekisterinumero 9400/98	Kelumaa 98
98. Kaivosrekisterinumero 9400/99	Kelumaa 99
99. Kaivosrekisterinumero 9400/100	Kelumaa 100
100Kaivosrekisterinumero 9400/101	Kelumaa 101
101Kaivosrekisterinumero 9400/102	Kelumaa 102
102Kaivosrekisterinumero 9400/103	Kelumaa 103

Määräykset sekä perustelut päätökselle ja määräyksille

Tukesin antamat määräykset sekä perustelut päätökselle ja määräyksille on esitetty liitteessä 3.

Vastaus lausuntoihin ja mielipiteisiin

Tukesin vastaus hakemuksesta annettuihin lausuntoihin ja mielipiteisiin on esitetty liitteessä 3.

Malminetsinnän aloittaminen

Tutkimus valtausalueilla on hallintolainkäyttölain (586/1996) 31 §:n nojalla sallittu vasta, kun tämä päätös on saanut lainvoiman sekä ensimmäisen vuoden valtauskorvaus on maksettu maanomistajille.

Päätösmaksu

Päätöksestä perittävä maksu on 60 € ja tähän päätökseen sisältyvästä kustakin valtauskirjasta perittävä maksu on 400 €.

Maksu peritään hakemuksen jättöhetkellä voimassa olleen työ- ja elinkeinoministeriön maksullisista suoritteista annetun asetuksen mukaisesti. Lasku toimitetaan erikseen.

Päätöksestä tiedottaminen

Päätöksestä tiedotetaan kaivoslain (621/2011) 58 §:n mukaisesti. Valtauspäätös liitteineen toimitetaan postitse hakijalle. Jäljennös päätöksestä toimitetaan niille, jotka ovat tätä erikseen pyytäneet, sekä niille kunnille, paliskunnalle, ELY-keskuksille ja muille viranomaisille, joille asiasta sen käsittelyn aikana on annettu tieto tai joilta on pyydetty lausunto.

Päätöksen antamisesta ilmoitetaan niille, jotka ovat tehneet muistutuksen asiassa tai ovat ilmoitusta erikseen pyytäneet, sekä niille asianosaisille, joita asia erityisesti koskee.

Koska päätöksen antamisesta on ilmoitettava yli kolmellekymmenelle tiedossa olevalle henkilölle tai henkilöiden lukumäärää ei tiedetä, päätöksen antamisesta ilmoitetaan sellaisessa sanomalehdessä, josta vastaanottajan otaksutaan parhaiten saavan tiedon.

Päätöksen antamisesta kuulutetaan alueen kunnan ilmoitustaululla. Päätöksestä tehdään merkintä kiinteistötietojärjestelmään. Lisäksi tieto päätöksestä julkaistaan Lapin Kansa -sanomalehdessä ja Virallisessa lehdessä.

Muutoksenhaku

Tähän päätökseen saa kaivoslain (621/2011) 162 §:n nojalla hakea muutosta valittamalla Pohjois-Suomen hallinto-oikeuteen.

Valitusaika on 30 päivää tämän päätöksen antopäivästä. Liitteenä olevasta valitusosoituksesta ilmenee, miten muutosta haettaessa on meneteltävä.

Päätöksestä perittävästä maksusta valitetaan samassa järjestyksessä kuin pääasiasta.

Lisätietoja kaivosasiat@tukes.fi tai puh. 029 50 52151 Ilkka Keskitalo.

Terho Liikamaa
kaivosyli-insinööri

Ilkka Keskitalo
ylitarkastaja

LIITTEET

Liite 1: Otaksuman perustelut sekä tutkimusten arvioitu määrä ja laatu

Liite 2: Lausunnot ja mielipiteet sekä hakijan vastine

Liite 3: Määräykset sekä perustelut päätökselle ja määräyksille, vastaus lausuntoihin ja mielipiteisiin

Liite 4: Valitusosoitus

Liite 5: Lista asianosaisista

Liite 6: Kartta valtausalueista

Liite 7: Päätökseen sisältyvät valtauskirjat valtausalueittain toimitetaan ainoastaan hakijalle sekä osana julkista kuulutusta

Hakija on toimittanut (29.3.2010) hakemuksessa seuraavat selvitykset otaksunnasta ja arvioinut tarvittavia tutkimuksia.

Otaksuma kaivoskivennäisistä

Otaksuma perustuu alueellisen geoinformaation tulkintaan, omiin kenttätutkimuksiin sekä vuonna 2009 tehtyihin matalalento/helikopteri -geofysikaalisiin mittauksiin.

Tutkimusten arvioitu määrä ja laatu

Anottujen valtausalueiden malmiotollisuuden (Ni-Cu-Au-PGE) edelleen selvittämiseksi yhtiö arvioi tutkimusohjelmansa ensivaiheessa käsittävän mm.

- Alueellisen geotiedon perusteella valittujen tutkimusalueiden kevytlinjoitusta geofysiikan maastomittauksineen (magneettiset, sähkömagneettiset).
- Pohjamooreenin / kalliopinnan näytteenottoa iskuporaamalla.
- Valittujen kohteiden edelleen selvittämistä syväkairauksin.

Maasto- ja luonnonsuojelulliset ym. paikalliset olosuhteet huomioiden valtaosa kenttätöistä on tarkoitus toteuttaa talvisaikaan. Ensivaiheen tutkimukset on tarkoitus aloittaa talven 2011 kuluessa, jolloin mahdollisiin jatkoselvityksiin, kuten alustavien maastotutkimusten tulosten pohjalta valittujen kohteiden syväkairauksiin, päästään aikaisintaan talven 2011 tai 2012 aikana.

Hakemuksen on jättänyt alunperin Anglo American Exploration B.V huomattavasti laajempaa kokonaisuutena, mutta kaivosviranomaisen on jakanut alueen seitsemään (7) yhtenäiseen alueeseen 15.2.2012. Hakemus on sen jälkeen siirretty AA Sakatti Mining Oy:lle 16.2.2012. Alkuperäinen hakemus sai kaivosrekisterissä numeron 8938. Tätä päätöstä koskeva erotettu valtauskokonaisuus sai uuden kaivosrekisterinumeron 9400 (Kelumaa 1-123).

Hakemuksesta KaivNro 9400 (Kelumaa 1-123) on 21.03.2012 lähetetty ilmoitus maanomistajille asianosaisten kuulemista varten sekä lausuntopyyntöt alueen kunnalle, elinkeino-, liikenne- ja ympäristökeskukselle (ELY-keskus), Metsähallitukselle ja asianomaisille paliskunnille. Lisäksi hakemus on ollut nähtävillä 25.04.2012 saakka alueen kunnanvirastossa sekä ministeriön kirjaamossa. Lausunnot ja mielipiteet tuli toimittaa viimeistään 25.04.2012. Kaikki lausunnot ja mielipiteet on otettu lupaharkintaan.

Sodankylän kunta

Lausunto annettu 26.04.2012

Valtauksen hakijana on AA Sakatti Mining Oy. Valtausta haetaan 5 vuodeksi. Valtaus sijaitsee Kaarestunturin ja Sattasen väliselle alueelle. Alueella on voimassa Kunnanvaltuuston 18.12.2009 hyväksymä Kelujärvi-Rajala osayleiskaava, sekä valtauksen eteläinen pää on osittain kaavoittamatonta aluetta. Yleiskaavassa valtausalueet on merkitty M-merkinnällä maa- ja metsätalousvaltaiseksi alueeksi, MU-2-merkinnällä maa- ja metsätalousvaltaiseksi alueeksi, jolla on erityistä ulkoilun ohjaamistarvetta ja MY-1-merkinnällä maa- ja metsätalousvaltaiseksi alueeksi, jolla on erityisiä ympäristöarvoja. Lisäksi valtausalueen läpi kulkee yhdystien merkityt Jeesiön ratsutie ja Rajalantie. Alueella ei ole vireillä kaavoja.

Kaivoslain 6 §:n 8 kohdan mukaan valtausta ei saa suorittaa ilman erityistä syytä asemakaavan tai oikeusvaikutteisen yleiskaavan alueella, jos kunta vastustaa sitä alueiden käyttöön liittyvästä pätevästä syytä.

Lapin elinkeino-, liikenne- ja ympäristökeskus (ELY-keskus)

Lausunto annettu 16.05.2012

Lapin ELY-keskus lausuu seuraavasti:

Uhanalaisten putkilokasvien, sammalten, kääväkkäiden eikä eläinten tiedossa olevia havaintopaikkoja ei ole ko. valtausalueella Hertta -rekisterin Eliöt -tietokannan (SYKE) mukaan.

Luontodirektiivin liitteen II lajin lapinleikin esiintymiä sijoittuu alueelle.

Suurten petolintujen pesäreviirit sijoittuvat Petolintujen pesät 2011-rekisterin (Metsähallitus) ja Pesät Sääkset (2009) mukaan valtausalueille tai niiden lähiympäristöön, joten näillä lohkoilla tulee tehdä malminetsintätoimintaa 15.3. – 31.7 välisen ajan ulkopuolella.

Malminetsintätoiminnasta ei Lapin ELY-keskuksen näkökulmasta aiheudu haitallisia vaikutuksia suurten petolintujen pesäreviireiden pesän koristelulle ja hautomiselle kahden kilometrin suojavyöhykkeen ulkopuolella.

Valtausalueella sijaitsee Pitkäkoskenvaaran vedenhankintaa varten tärkeä pohjavesialue lohkoilla 50-52. Lohjojenmaan muu pohjavesialue sijoittuu lohkoille 52-53. Harakkamellan muu pohjavesialue Sattasjoen pohjoispuolella sijoittuu lohkoille 10-12.

Poronhoidon tärkeät laidunalueet, porojen laidunkierto ja erityisesti vaadinten vasomisa-
 eet tulee ottaa huomioon malminetsintätöitä suunniteltaessa ja maastossa toimittaessa.

Lapin ELY-keskus toteaa, että em. näkökohdat huomioon ottaen malminetsintätoiminnalle ei
 ole luonnonsuojelun eikä luonnon virkistyskäytön näkökulmasta muita rajoitteita

Sattasniemen paliskunta

Lausunto annettu 24.4.2012

Paliskunta suorittaa ettotöitä ja porojen kokoamista sekä paimentamista syyskuun alusta
 helmikuun loppuun alueella. Tällöin siellä ei saa olla mitään toimintaa, joka häiritsee poron-
 hoitotöitä. Valtaus alueen laajuuden huomioon ottaen, on sovittava tutkimuksesta ja sen
 etenemisestä paliskunnan kanssa ennen aloittamista, eli laatia kirjallisena töiden etenemi-
 nen. Alueella on erotus-, laidunkierto-, raja- ja tarha-aitoja joten lausunnosta tulisi pitkä eikä
 tulisi kaikki asiat huomioitua. Kuitenkin aidoista ja veräjistä on pidettävä huolta. Veräjän ol-
 lessa paikalla se pitää aina sulkea. Jos joudutaan menemään poroaidoista läpi, tulee käyttää
 valmiita veräjiä ja sulkea ne. Eikä ole suotavaa jättää töröttäviä poraputken päitä maahan
 ilman näkyviä ja pitkäaikaisia merkkejä. On ollut vaara tilanteita ja särjetty kelkkoja putkiin.
 Mahdollisista vahingoista porotaloudelle tulee suorittaa korvaus paliskunnalle.

Poroisäntään tulee olla yhteydessä ennen kenttätöiden aloittamista.

Puolustusvoimat

Lausunto 30.4.2012

Puolustusvoimat vastustaa tutkimusluvan (valtausoikeus) myöntämistä puolustusvoimien
 käyttöön varatulla alueella ja 100 metriä lähempänä tällaista aluetta.

Hakemuksen johdosta annetut mielipiteet

Metsähallitus

Mielipide 19.4.2012

Metsähallitus pitää tärkeänä, että valtausalueiden tutkimustoiminnassa otetaan huomioon
 alueiden maisema-, luonto- ja kulttuuriarvot mahdollisimman hyvin. Tietoja
 Metsähallituksen mailla olevista arvokkaista, huomioon otettavista kohteista löytyy esim.
 Suomen ympäristökeskuksen uhanalaisrekisteristä ja Museoviraston
 muinaismuistorekisteristä. Koska näistä virallisista rekistereistä ei löydy kaikkia
 Metsähallituksen mailla sijaitsevia luonto- ja kulttuurikohteita, Metsähallitus edellyttää,
 että kaivosyhtiön tulee olla yhteydessä myös suoraan Metsähallitukseen. Samassa
 yhteydessä voidaan yhteisesti käydä läpi kaivosyhtiön laatima tutkimussuunnitelma ja näin
 yksityiskohtaisesti varmistaa, että metsälain 10 §:n, luonnonsuojelulain ja muinaismuistolain
 määrittelemäl arvokkaat luonto- ja kulttuurikohteet säilyvät mahdollisimman hyvin.
 Vähimmäisedellytys on, että toimijalla on tieto olemassa olevista kohteista ja lisäksi kyky
 tunnistaa mahdolliset uudet kohteet maastossa. Puolustusvoimat antaa erillisenä oman
 lausuntonsa.

Pienvesistöt ja luontokohteet

Sattasjoen pohjoispuolen lajistoa tunnetaan hieman paremmin, kuin joen eteläpuolta. Systemaattisia kartoituksia ei kuitenkaan ole tehty. Alueella on satunnaisia havaintoja uhanalaisista lajeista. Kaaresvuoman soidensuojeluohjelman kohteesta ei tiedetä mitään, ei ole kartoitettu kasvilajistoa, eikä luontotyyppejä. Alueen lajistoa on tutkittava tarkemmin, jos kohteella tehdään syväkairausta. Kaarestunturin alueella ei ole koskaan tehty kulttuuriperintökohteiden kartoitusta, joten alueen kulttuuriperinnöstä ei tiedetä mitään. Etenkin Kaarestunturin lähialueet ovat erittäin potentiaalisia muinaisjäännösalueita. Valtausalueilla sijaitsee suuren petolinnun pesä. Tästä syystä alueella ei saa harjoittaa toimintaa vuosittain 15.02.-31.07. välisenä aikana. Tarkemmat tiedot asiasta saa Metsähallitukselta.

Metson soidinpaikkojaja riista-alueita sijaitsee valtausalueilla, näillä alueilla tulee toimintaa välttää huhtikuun puolenvälin ja toukokuun puolenvälin välisenä aikana. Soidin- ja riista-alueista saa tarkempia tietoja Metsähallitukselta.

Valtausalueilta löytyy uhanalaisia kasveja, näiden osalta hakijan tulee olla yhteydessä ELY-keskukseen. Lisäksi valtausalueilla on luontokohde, vanha poroaita, jonka säilyttäminen tulee toiminnassa huomioida.

Valtausalueen läpi virtaa Sattasjoki, sekä eteläosassa Jeesiöjoki valtausalueen vieressä. Näihin jokiin viraa lukuisia pienempiä puroja ja ojia ja ne laskevat Kitiseen. Toimintaa näillä alueilla tulee välttää sekä vesiensuojelullisista, että maisemallisista syistä. Lisäksi on tärkeää, että alueen lähiympäristöt säilyvät mahdollisimman luonnonmukaisessa tilassa.

Metsähallitus korostaa, että tässä lausunnossa esitetyt ympäristönäkökohdat ovat sellaisia, jotka Metsähallitus ottaa itsekkin huomioon omassa toiminnassaan. Metsähallitus on sitoutunut näihin periaatteisiin lakisääteisen veloitteen lisäksi mm. omassa sertifioidussa ympäristö- ja laatujärjestelmässään. Näin ollen Metsähallitus ei edellytä valtausoikeuden hakijalta enempää, kuin mitä Metsähallitus vaatii omalta toiminnaltaan.

Auvo Autio

Mielipide 12.4.2012

Tilalla sijaitsee poro- ja metsätalouden työmaa-asunto ja siihen on aita rakenteilla. Alueella tehtävästä toiminnasta on etukäteen ilmoitettava/sovittava. Näillä alueilla ovat porojen keräilyaidat, joihin porot kerätään talviaikana marras-maaliskuussa. En salli minkäänlaista toimintaa aidassa ja sen läheisyydessä tänä aikana. Kaikki vahingot, jotka toiminnasta aiheutuvat maastolle, puustolle, rakennuksille, aidoille, henkilöille, vesistöille ym. on korvattava.

Toiminnasta aiheutuvat maiseman muutokset esim. kaivetut ojat on maisemoitava.

Asko Autio

Mielipide 3.4.2012

Kiellän kaikenlaisen liikkumisen ja maankäytön maillani 758-416- 14-29 ja 758-416- 64-1. Koskien kaivostoimintaa. Maani ovat erityisellä poronhoitoalueella ja harjoitan poronhoitoa josta perheeni saa toimeentulon.

Helinä Mikkola

Mielipide 24.4.2012

En anna lupaa suorittaa etsintoja maillani. Mikäli etsintöjä kuitenkin tehdään, vaadin että jäljet peitetään.

Risto Keränen

Mielipide 25.4.2012

Laulun sanat "Villii länttä enää ole ei" eivät näytäkään pitävän paikkaansa!

Vastaanotin lähettämäni "kuulemiskirjeen", jossa suotte maanomistajalla mahdollisuuden mielipiteeseen. Tämä on aivan uutta minulle, että sellainenkin suodaan. Kiitos!

Myös "Yhteenveto" oli oikein mielenkiintoinen ja siitähän selvisi, että maillani on työskennellyt Anglo American Exploration jo vuodesta 2004 lähtien. Maanomistajana ei minua ole nähty tarpeellisena tästä informoida tai lupaa kysyä!

Lienee sanomattakin selvää, etten hyväksy minkäänlaista kajoamista tai puuttumista omistamieni maa-alueiden luontoon!

Tulen puolustamaan oikeuksiani, jotka katson minulle oikeutetusti kuuluvan, parhaiksi katsomillani tavoilla!

Hakijan vastine (Vastine annettu 27.12.2010)

Yhtiön toimintatapoihin kuuluu että olemme aina yhteydessä kiinteistön omistajaan sekä alueen poroisäntään ennen malminetsinnän maastotyön aloittamista. Tällä menetelmällä yhtiö pystyy välttämään vahinkojen syntymistä.

Päätöksen perustelut

Yleisperustelut

Kaivoslain (503/1965) 4 §:n 1 momentin mukaan sen, joka haluaa käyttää kaivoslain mukais- ta oikeutta esiintymään, on haettava joko valtauskirjaa alueeseen tai samanaikaisesti myös kaivospiirin määrittämistä esiintymän hyväksi käyttämistä varten. Pykälän 2 momentin mu- kaan valtauskirjan saatuaan hakijalla (valtaajalla) on oikeus (valtausoikeus) valtauskirjalla osoitetulla alueella (valtausalueella) kaivoskivennäisiin kohdistuvaan tutkimustyöhön sen mukaan kuin 3 luvussa säädetään ja niiden hyväksi käyttämiseen 4 §:n 3 ja 4 momentin mu- kaan.

Kaivoslain (503/1965) 6 §:n 2 kohdan mukaan valtausta ei saa suorittaa aikaisemmalla val- tausalueella tai kaivospiirissä ilman kaivosviranomaisen lupaa, jollei viittä vuotta ole kulunut valtauksen tai kaivosoikeuden raukeamisesta. Kaivosviranomainen voi kuitenkin harkintansa mukaan poiketa mainitusta viiden vuoden aikarajasta ja myöntää hakijalle valtausoikeuden.

Kaivoslain (503/1965) 8 §:n 1 momentin mukaan valtaushakemuksessa on ilmoitettava muun muassa valtausalueen suuruus, sen maantieteellinen sijainti ja rajat sekä sillä olevat kiinteis- töjen rajat hakemukseen liitettyyn karttaan niin tarkoin merkittynä, ettei epätietoisuutta niistä voi syntyä, hyväksyttävine selvityksineen siitä, ettei ole 6 §:ssä mainittuja valtauksen esteitä.

Kaivoslain (503/1965) 9 §:n mukaan voidaan hakijalle varata tilaisuus hakemuksen täyden- tämiseen ja tarpeellisen lisäselvityksen esittämiseen määrättyssä ajassa uhalla, että hakemus muuten voidaan puutteellisena ja selvittämättömänä hylätä. Hakija voi myös omasta aloit- teestaan täydentää hakemustaan tai muuta asian käsittelyä varten toimittamaansa asiakirjaa sekä toimittaa käsittelyn kuluessa viranomaiselle asian ratkaisemisen kannalta tarpeellisia asiakirjoja. Hallintolain 22 § täydentää kaivoslain 9 §:ää.

Kaivoslain (503/1965) 10 §:n mukaan kaivosviranomaisen on annettava hakijalle valtauskirja hakemuksessa tarkoitettuun alueeseen tai siihen alueen osaan, johon ei ole valtauksen estet- tä, mikäli valtaushakemus täyttää kaivoslaissa säädetyt edellytykset.

Kaivoskivennäisten esiintymistä koskeva otaksunta sekä tutkimustoimenpiteiden arviointi on tehtävä jokaisen haetun valtausalueen osalta erikseen. Useita alueita koskeva hakemus voi- daan käsitellä yhdellä kertaa.

Kaivoslain (503/1965) 12 §:n mukaan valtaajalla on oikeus kaivoslain 3 luvussa säädetyillä ehdoilla toimittaa valtausalueella tutkimustyötä esiintymän laadun ja laajuuden selvittämi- seksi sekä tarpeen mukaan käyttää alueen ulkopuolellakin maata teitä sekä voima-, vesi- ja muita johtoja varten. Tutkimustyö ja alueiden käyttö on rajoitettava niihin toimenpiteisiin, jotka ovat tarpeen tutkimustyön tarkoituksen saavuttamiseksi. Toimenpiteet on suoritettava siten, että niistä aiheutuu mahdollisimman vähän vahinkoa tai haittaa.

Luonnonsuojelulain määräykset sekä Natura 2000 – verkostoon liittyvät alueet

Kaivoslain (503/1965) 71 §:n 2 momentin mukaan lupa-asiaa ratkaistaessa ja muuta viran- omaispäätöstä tehtäessä on lisäksi noudatettava, mitä luonnonsuojelulain 4, 9, 39, 42, 47– 49, 55 ja 56 §:ssä sekä 4, 5 ja 10 luvussa sekä mainittujen säännösten nojalla säädetään.

Kaavoitustilanne

Kaivoslain (503/1965) 6 §:n 1 momentin 8 kohdan (1102/2000) mukaan valtausta ei saa suorittaa (valtauksen esteet) ilman erityistä syytä asemakaavan tai oikeusvaikutteisen yleiskaavan alueella, jos kunta vastustaa sitä alueiden käyttöön liittyvästä pätevästä syytä.

Muun ohella mainitun lainkohdan lisäämistä kaivoslakiin koskevan hallituksen esityksen laiksi kaivoslain muuttamisesta (HE 148/2000 vp) yleisperustelujen mukaan lainmuutoksella parannettaisiin kunnan mahdollisuuksia vaikuttaa maankäytön suunnitteluun.

Hakija on pyytänyt Lapin maistraatilta esteettömyystodistuksen, jota varten Lapin maistraatti pyysi Sodankylän kunnan lausuntoa. Sodankylän kunnan lausunnon johdosta hakija on muokannut alueita. Kaivosviranomaisen lausuntopyyntöön valtaushakemuksesta, Sodankylän kunta toteaa lausunnossaan, että valtausalueen läpi kulkee yhdystienä merkityt Jeesiön ratsutie ja Rajalantie. Aikaisemmin toimitetun kaivoslain (503/1965) 6 §:n 1 momentin 8 kohdan viittaavan esteettömyystodistuksen mukaan, esteitä ei ole. Valtaajan tulee kuitenkin rajoittaa tutkimustoimet valtausalueen läpi yhdystienä kulkevien Jeesiön ratsutien ja Rajalantien läheisyydessä niin, etteivät ne vaikeuta niiden käyttöä.

Turvallisuus- ja kemikaaliviraston antamat määräykset ja perustelut

1. Valtausoikeus on voimassa viisi (5) vuotta tämän päätöksen antopäivästä.

Perustelut: Kaivoslain (503/1965) 10 §:n mukaan ottaen huomioon tarpeellisten tutkimusten arvioitu määrä ja laatu valtaus on voimassa vähintään vuoden ja enintään viisi vuotta valtauskirjan antopäivästä. Hakija on esittänyt tutkimussuunnitelman, jota on pidettävä kaivoslain (503/1965) 8 §:n mukaisena ja riittävänä.

Hakijalla on määräajan jälkeen mahdollisuus hakea valtausoikeuden voimassaololle jatkoaikaa siten kuin kaivoslaissa (621/2011) malminetsintäluvan voimassaolon jatkamisesta säädetään.

2. Valtaaja ei saa ilman maanomistajan lupaa käyttää hyväkseen valtausalueella louhittuja kaivoskivennäisiä muuten kuin on välttämätöntä niiden käyttökelpoisuuden ja markkinomismahdollisuuksien tutkimista varten.

Perustelut: Informatiivisista syistä päätöksessä on selostettu kaivoslain (503/1965) 12 §:n rajoite käyttää hyväksi valtausalueella louhittuja kaivoskivennäisiä.

3. Valtaajan on suoritettava valtausalueeseen kuuluvien kiinteistöjen omistajille vuotuinen valtauskorvaus, jonka suuruus on 20 euroa hehtaarilta. Valtaajan on vuoden kuluessa valtauskirjan antopäivästä lukien toimitettava kaivosviranomaiselle todistus maanomistajille suoritettavasta ensimmäisestä valtauskorvauksesta. Seuraavilta vuosilta valtaajan on suoritettava valtauskorvaus viimeistään kunkin vuoden maaliskuun 15. päivänä. Ellei valtauskorvausta makseta, valtaus voidaan julistaa menetetyksi. Valtausalueilla ei saa suorittaa tutkimustöitä, ennen kuin kyseessä olevan vuoden valtauskorvaus on suoritettu.

Perustelut: Informatiivisista syistä päätöksessä on selostettu maanomistajien kaivoslain (503/1965) 15 §:ään perustuva oikeus valtauskorvaukseen. Valtauskorvauksen suuruus määräytyy kaivoslain (621/2011) 179 §:n mukaisesti.

4. Valtaajan on ilmoitettava kirjallisesti valtausalueeseen kuuluvien ja siihen rajoittuvien kiinteistöjen omistajille ja muille oikeudenhaltijoille etukäteen kaikista maastotöistä, jotka voivat aiheuttaa vahinkoa tai haittaa, sekä väliaikaisista rakennelmista. Ilmoitus on tehtävä niin hyvissä ajoin, että omistajalla tai haltijalla on mahdollisuus vaatia vakuuden asettamista vahingosta tai haitasta, jonka valtaaja on velvollinen korvaamaan.

Perustelut: Valtausalueen tai siihen rajoittuvan alueen omistajan tai haltijan kannalta kaivoslain (503/1965) 15 §:ään perustuva oikeus vaatia vakuuden asettamista ennen tutkimustöiden aloittamista on keskeinen oikeussuojan kannalta. Jotta tätä oikeutta olisi mahdollista käyttää tehokkaasti, on valtaajan annettava tieto näille tahoille riittävän ajoissa. Korvausvelvollisuus on pysyvästä ja ohimenevästä vahingosta tai haitasta, joka tutkimustöistä tai alueiden käytöstä aiheutuu. Lisäksi on otettu huomioon kaivoslain (621/2011) 12 §.

5. Valtaajan on ilmoitettava alueen paliskunnalle tutkimustöistä ja niiden aikataulusta sekä muusta alueiden käytöstä ennen tutkimustöiden aloittamista.

Perustelut: Poronhoitolain (848/1990) 2 §:n 2 momentin nojalla laissa tarkoitettulla poronhoitoalueella ei saa valtion maata käyttää sillä tavoin, että siitä aiheutuu huomattavaa haittaa poronhoidolle. Tämän päätöksen mahdollistamassa tutkimustyössä ei voida katsoa käytettävän maata sillä tavoin, että siitä aiheutuu poronhoitolain 2 §:n 2 momentissa tarkoitettulla tavalla huomattavaa haittaa poronhoidolle. Jotta kuitenkin paliskunta voisi tuoda valtaajan tietoon tarpeelliset poronhoitoon liittyvät seikat sekä toisaalta tarkkailla tutkimustoimenpiteistä poronhoidolle mahdollisesti aiheutuvia vahinkoja, liitetään päätökseen valtaajalle määräys antaa paliskunnalle tieto tutkimusten aikataulusta ja alueiden käytöstä.

6. Valtaajan on toimitettava vuosittain kaivosviranomaiselle selvitys suoritetuista tutkimustöistä ja niiden tuloksista. Ensimmäinen selvitys on toimitettava viimeistään vuoden kulluttua päätöksen lainvoimaiseksi tulemisesta.

Perustelut: Selvityksen toimittamisvelvollisuus perustuu kaivoslain (621/2011) 14 §:ään.

7. Kun valtausoikeus on rauennut tai peruutettu, valtaajan on välittömästi saatettava valtausalue yleisen turvallisuuden vaatimaan kuntoon, poistettava väliaikaiset rakennelmat ja laitteet, huolehdittava alueen kunnostamisesta ja siistimisestä sekä saatettava alue mahdollisimman luonnonmukaiseen tilaan. Valtaajan on tehtävä kirjallinen ilmoitus kaivosviranomaiselle, valtausalueeseen kuuluvien kiinteistöjen omistajille ja muille oikeudenhaltijoille, kun edellä mainitut toimenpiteet on saatettu loppuun. Lisäksi ilmoitus on tehtävä asianomaisille paliskunnalle.

Perustelut: Informatiivisista syistä päätöksessä on selostettu valtaajan velvollisuus suorittaa jälkitoimenpiteet kaivoslain (621/2011) 15 §:n mukaisesti.

8. Kun valtausoikeus on rauennut tai peruutettu, valtaajan on kuuden kuukauden kuluessa luovutettava kaivosviranomaiselle tutkimustyöselostus, tutkimukseen liittyvä tietoaineisto ja edustava osa kairasydämistä.

Perustelut: Informatiivisista syistä päätöksessä on selostettu valtaajan velvollisuus suorittaa jälkitoimenpiteet kaivoslain (621/2011) 15 §:n mukaisesti.

9. Valtaaja ei saa päästää maahan polttoainetta tai muita ympäristölle vaarallisia aineita, joista voi aiheutua maaperän pilaantumista. Valtaajan on myös huolehdittava siitä, että toiminnasta syntyneet jätteet toimitetaan asianmukaiseen käsittelyyn ja ettei toiminnasta aiheudu roskaantumista.

Perustelut: Ympäristönsuojelulain 7 §:ssä säädetty maaperän pilaamiskielto koskee myös malminetsintää. Ottaen huomioon päätöksen mukaan sallitut tutkimustoimenpiteet maaperän pilaantumisvaaraa arvioidaan lähinnä voivan aiheutua, jos valtaaja jättäisi tai päästäisi maaperään polttoainetta tai muuta ympäristölle vaarallista ainetta. Jätelain 12 §:n nojalla valtaajan tulee huolehtia jätteen hyödyntämisestä tai käsittelyn järjestämisestä sekä noudattaa, mitä jätelain 15 §:ssä säädetään jätteen luovuttamisesta ja vastaanottamisesta. Jätelain 19 §:n roskaamiskielto koskee myös malminetsintää. Sen nojalla on kielletty jättämisestä ympäristöön roskaa, likaa tai käytöstä poistettua laitetta tai muuta esinettä siten, että voi aiheutua vaaraa tai haittaa terveydelle, epäsiisyyttä, maiseman rumentumista, viihtyisyyden vähentymistä taikka niihin rinnastettavaa muuta vaaraa tai haittaa.

10. Valtausoikeuden nojalla mahdollisesti tehtävien kairausten osalta valtaajan tulee huolehtia, että putket katkaistaan mahdollisimman läheltä maanpintaa ja putkien päät tulpaan.

Perustelut: Määräyksellä kairausputkien katkaisemisesta mahdollisimman lähellä maanpintaa parannetaan alueen muiden käyttäjien turvallisuutta siten kuin kaivoslain (503/1965) 12 §:n 2 momentti edellyttää. Toimenpide on perusteltu myös kaivoslain (503/1965) 20 §:n tarkoituksessa.

11. Jos valtaaja aikoo valtauksen voimassaoloaikana suorittaa koelouhintaa, kuivattamista tai koerikastusta taikka muita ympäristö- tai muilta vaikutuksiltaan vastaavia toimenpiteitä, on valtaajan ilmoitettava tästä etukäteen kaivosviranomaiselle. Ilmoitus on tehtävä hyvissä ajoin ennen toimenpiteen aloittamista. Kaivosviranomaisen voi valvontaa varten ilmoituksen saatuaan tarvittaessa antaa määräyksiä toimenpiteiden suorittamisesta. Sama ilmoitus on annettava tiedoksi myös Lapin ELY-keskukselle ja Metsähallitukselle.

Perustelut: Koska valtaaja ei ole esittänyt kaivoslain (503/1965) 8 §:n 1 momentin 4 kohdan mukaista tutkimussuunnitelmaa niin yksityiskohtaisesti, että valtausoikeudesta päätettäessä olisi mahdollista arvioida kaivoslain (503/1965) 12 §:n mukaisen valtausoikeuden nojalla tehtävien tutkimustoimenpiteiden tarpeellisuutta tutkimustyön tavoitteiden kannalta, liitetään päätökseen määräys toimittaa kaivosviranomaiselle ilmoitus, ennen kuin valtaaja ryhtyy 12 §:ssä sallittuihin, mutta vaikutuksiltaan tavanomaisia tutkimustoimenpiteitä merkittävämpien toimenpiteiden osalta. Tällä varmistetaan, onko hankkeesta tarpeen suorittaa ympäristövaikutusten arviointimenettelystä annetun lain 4 §:n nojalla ympäristövaikutusten arviointimenettely tai edellyttääkö hanke ympäristönsuojelulain 61 §:ssä tarkoitettua koetoimintailmoitus-

ta ympäristönsuojeluviranomaiselle. Samalla kaivosviranomaisen on mahdollista kaivoslain valvonnan toteuttamiseksi arvioida toimenpiteiden vaikutusta ja tarvittaessa antaa tarkempia määräyksiä toimenpiteiden suorittamisesta.

12. Metsähallituksen ja ELY-keskuksen lausuntojen (annettu 19.4.2012 ja 16.5.2012) mukaan, valtausalueilla tai niiden välittömässä läheisyydessä saattaa sijaita ainakin luontodirektiivin liitteen II lajin lapinleinikin esiintymä. Valtausalueille saattaa sijoittua myös suuren petolinnun pesä tai pesäreviiri. Valtaajan tulee selvittää tarkemmat tiedot ja rajoitukset ennen tutkimustoimenpiteiden aloittamista luontodirektiivin lajien osalta Lapin ELY-keskukselta ja suuren petolinnun osalta Metsähallitukselta. Valtausalueilla ei sijoitu Lapin ELY-keskuksen Hertta -rekisterin Eliöt- tietokannan (SYKE) mukaan uhanalaisten putkilokasvien, sammalten, käävökkäiden eikä eläinten tiedossa olevia havaintopaikkoja.

Perustelut: Valtausalueella tai niiden välittömässä läheisyydessä saattaa sijaita Metsähallituksen ja Lapin ELY-keskuksen lausuntojen mukaan luonnonsuojelulain rauhoitetun lintulajin pesäpuu. Rauhoitetun eläinlajin rauhoitussäännökset on mainittu luonnonsuojelulain 39 §:ssä, jonka mukaan mm. rauhoitetun eläinlajin tahallinen häiritseminen, erityisesti lisääntymisaikana, on kielletty. Valtaajan on varmistettava koneelliseen malminetsintään liittyvien laitteiden käyttämisen sekä koneellisen maastoliikenteen rajoitukset. Valtaajan on tarvittaessa rajattava edellä mainitut toimet lisääntymisajan ulkopuolelle, mikäli kyseistä aluetta on kuitenkin tutkimustöissä tarpeen käyttää. Jalkaisin suoritettavaa ja mahdollisten kannettavien mittalaitteiden avulla suoritettavia tutkimustöitä ei Tukesin arvion mukaan ole pidettävä sellaisina toimenpiteinä, joista voisi aiheutua luonnonsuojelulain 39 §:n vastaisia seuraamuksia. Valtaajan on pyydettävä myös ajantasainen tieto Lapin ELY-keskukselta missä ELY-keskuksen lausunnossa mainitut luontodirektiivin liitteen II lajin esiintymät sijaitsevat ja ohjattava tutkimustoimia niin, ettei tutkimuksista aiheudu sellaisia vaikutuksia, jotka olisivat kiellettyjä luonnonsuojelulain (1096/1996) mukaisesti.

Päätökseen liitetään määräys toimittaa kaivosviranomaiselle tarkempi tutkimussuunnitelma ennen kuin valtaaja aloittaa tutkimustoimet alueella. Tutkimussuunnitelman esittämisvelvollisuudella varmistetaan, että toimenpiteisiin voidaan tarvittaessa valvonnallisesti puuttua. Samalla kaivosviranomaisen on mahdollista kaivoslain (503/1965 ja 621/2011) valvonnan toteuttamiseksi arvioida toimenpiteiden vaikutusta ja tarvittaessa antaa tarkempia määräyksiä toimenpiteiden suorittamisesta. Tutkimussuunnitelma on samalla esitettävä myös ELY-keskukselle ja Metsähallitukselle.

13. Tutkimustoimenpiteet tulee suorittaa siten, ettei niistä aiheudu pohjaveden pilaantumisvaaraa. Osa valtausalueista sijaitsee Pitkäkosenvaaran vedenhankintaa varten tärkeällä pohjavesialueella. Valtausalueille sijoittuu myös Lohijoenmaan muu pohjavesialue ja Harakkamellan muu pohjavesialue.

Perustelut: Ympäristönsuojelulain (86/2000) 8 §:ssä säädetty pohjaveden pilaamiskielto koskee myös malminetsintää. Päätöksen mukaisesti sallituista tutkimustoimenpiteistä ei arvioida aiheutuvan varsinaista vaaraa pohjavesille, mutta vaaratilanteita voi kuitenkin aiheutua etenkin, jos polttoaineiden ja ke-

mikaalien käytössä laitteiden huollon, käytön ja kunnossapidon osalta ei noudateta erityistä huolellisuutta ja varovaisuutta. Mainittujen seikkojen vuoksi ja ottaen lisäksi huomioon vesilain (264/1961) 2:11 §:n määräykset valtaajalle on perusteltua antaa määräys esittää tutkimussuunnitelma myös ELY-keskukselle ja Metsähallitukselle. Tämä mahdollistaa sen, että Lapin ELY-keskus voi tarvittaessa puuttua tutkimustoimenpiteiden laatuun ympäristönsuojelulain nojalla tai antaa tarpeellista ohjausta sekä suorittaa valvontatoimenpiteitä. ELY-keskus voi myös esittää kaivosviranomaiselle lupamääräysten tarkistamista.

14. Valtaajan on ennen tutkimustoimenpiteiden aloittamista tiedotettava suunnitelluista toimenpiteistä Museovirastolle taikka sen osoittamalle viranomaiselle sen varmistamiseksi, ettei toimenpiteistä aiheudu sellaisia vaikutuksia, jotka olisivat kiellettyjä muinaismuistolain (295/1963) nojalla.

Perustelut: Lupamääräystä on pidettävä tarpeellisena muinaismuistolain (295/1963) nojalla rauhoitettujen kiinteiden muinaisjäännösten asianmukaisen käsittelyn varmistamiseksi. Päätös annetaan tiedoksi Museovirastolle.

15. Sen lisäksi, mitä kaivoslaissa (503/1965) ja kaivoslain (621/2011) siirtymäsäännöksissä säädetään, valtaajan on noudatettava malminetsinnässä ja alueiden käytössä, mitä muualla laissa säädetään.

Perustelut: Maininnalla muualla laissa olevien velvoitteiden ja määräysten noudattamisvelvollisuudesta kiinnitetään valtaajan huomiota siihen, että kaivoslain (503/1965) ja kaivoslain (621/2011) siirtymäsäännösten mukaista etsintätoimintaa harjoitettaessa tulee myös muualla laissa olevat velvoitteet, rajaukset ja määräykset huomioida.

Vastaus lausuntoihin ja mielipiteisiin

Lausunnoissa ja mielipiteissä esitetyt seikat on otettu päätöksessä huomioon lupamääräyksillä.

Valtausalue on rajattu kaivoslain (503/1965) 6 §:n 1 momentin 6 kohdan mukaisesti.

Sovelletut säännökset

Kaivoslaki 17.9.1965/503
 Kaivoslaki 10.6.2011/621
 Kaivosasetus 17.12.1965/663
 Luonnonsuojelulaki 20.12.1996/1096
 Hallintolaki 6.6.2003/434
 Muinaismuistolaki (295/1963)
 Poronhoitolaki 14.9.1990/848
 Vesilaki (264/1961)

VALITUSOSOITUS

Valitusviranomainen

Päätökseen saa hakea muutosta valittamalla sille hallinto-oikeudelle, jonka tuomiopiirissä pääosa tässä päätöksessä tarkoitettusta alueesta sijaitsee. Toimivaltainen hallinto-oikeus on mainittu valitusosoituksen lopussa. Valituskirjelmä osoitetaan valitusviranomaiselle ja se on toimitettava valitusajassa hallinto-oikeuden kirjaamoon.

Valitusaika

Määräaika valituksen tekemiseen on kolmekymmentä (30) päivää tämän päätöksen antopäivästä sitä määräaikaan lukematta.

Valitusoikeus

Päätöksestä voivat valittaa ne, joiden etua, oikeutta tai velvollisuutta asia saattaa koskea, sekä vaikutusalueella ympäristön-, terveyden- tai luonnonsuojelun taikka asuinympäristön viihtyisyyden edistämiseksi toimivat rekisteröidyt yhdistykset tai säätiöt, asianomaiset kunnat, elinkeino-, liikenne- ja ympäristökeskukset ja muut asiassa yleistä etua valvovat viranomaiset, saamelaiskäräjät sillä perusteella, että luvassa tarkoitettu toiminta heikentää saamelaisten oikeutta alkuperäiskansana ylläpitää ja kehittää omaa kieltään ja kulttuuriin ja kolttien kyläkokous sillä perusteella, että luvassa tarkoitettu toiminta heikentää koltta-alueella kolttien elinolosuhteita ja mahdollisuuksia harjoittaa elinkeinoja.

Valituksen sisältö

Valituskirjelmässä on ilmoitettava

- päätös, johon haetaan muutosta
- miltä kohdin päätökseen haetaan muutosta ja mitä muutoksia siihen vaaditaan tehtäväksi
- perusteet, joilla muutosta vaaditaan
- valittajan nimi ja kotikunta
- postiosoite ja puhelinnumero, joihin asiaa koskevat ilmoitukset valittajalle voidaan toimittaa

Jos valittajan puhevaltaa käyttää hänen laillinen edustajansa tai asiamiehensä tai jos valituksen laatijana on joku muu henkilö, valituskirjelmässä on ilmoitettava myös tämän nimi ja kotikunta.

Valittajan, laillisen edustajan tai asiamiehen on allekirjoitettava valituskirjelmä, ellei valituskirjelmää toimiteta sähköisesti (telekopiona tai sähköpostilla).

Valituksen liitteet

Valituskirjelmään on liitettävä

- päätös, johon haetaan muutosta valittamalla, alkuperäisenä tai jäljennöksenä
- asiakirjat, joihin valittaja vetoaa vaatimuksensa tueksi, jollei niitä ole jo aikaisemmin toimitettu viranomaiselle
- asiamiehen valtakirja

Valituskirjelmän toimittaminen perille

Valituskirjelmän voi viedä valittaja itse tai hänen valtuuttamansa asiamies. Valituskirjelmä liitteineen voidaan myös lähettää postitse, telekopiona tai sähköpostilla. Postiin valituskirjelmä on jätettävä niin ajoissa, että se ehtii perille valitusajan viimeisenä päivänä ennen aukioloajan päättymistä. Hallinto-oikeudessa kirjaamon aukioloaika on klo 8.00 – 16.15. Sähköisesti (telekopiona tai sähköpostilla) toimitetun valituskirjelmän on oltava toimitettu niin, että se on käytettävissä vastaanottolaitteessa tai tietojärjestelmässä määräajan viimeisenä päivänä ennen virka-ajan päättymistä.

Valittajalta peritään hallinto-oikeudessa **oikeudenkäyntimaksu** 97 euroa. Tuomioistuinten ja eräiden oikeus-hallintoviranomaisten suoritteista perittävistä maksuista annetussa laissa (701/1993) on erikseen säädetty eräistä tapauksista, joissa maksua ei peritä.

Toimivaltaisen hallinto-oikeuden yhteystiedot muutoksenhakua varten:

Pohjois-Suomen hallinto-oikeuden yhteystiedot 1.4.2014 lukien ovat:

Käyntiosoite: Isokatu 4, OULU

Postiosoite: PL 189, 90101 OULU

Faksi: 029 56 42841

Sähköposti: pohjois-suomi.hao@oikeus.fi

Puhelin: 029 56 42800 (vaihde)

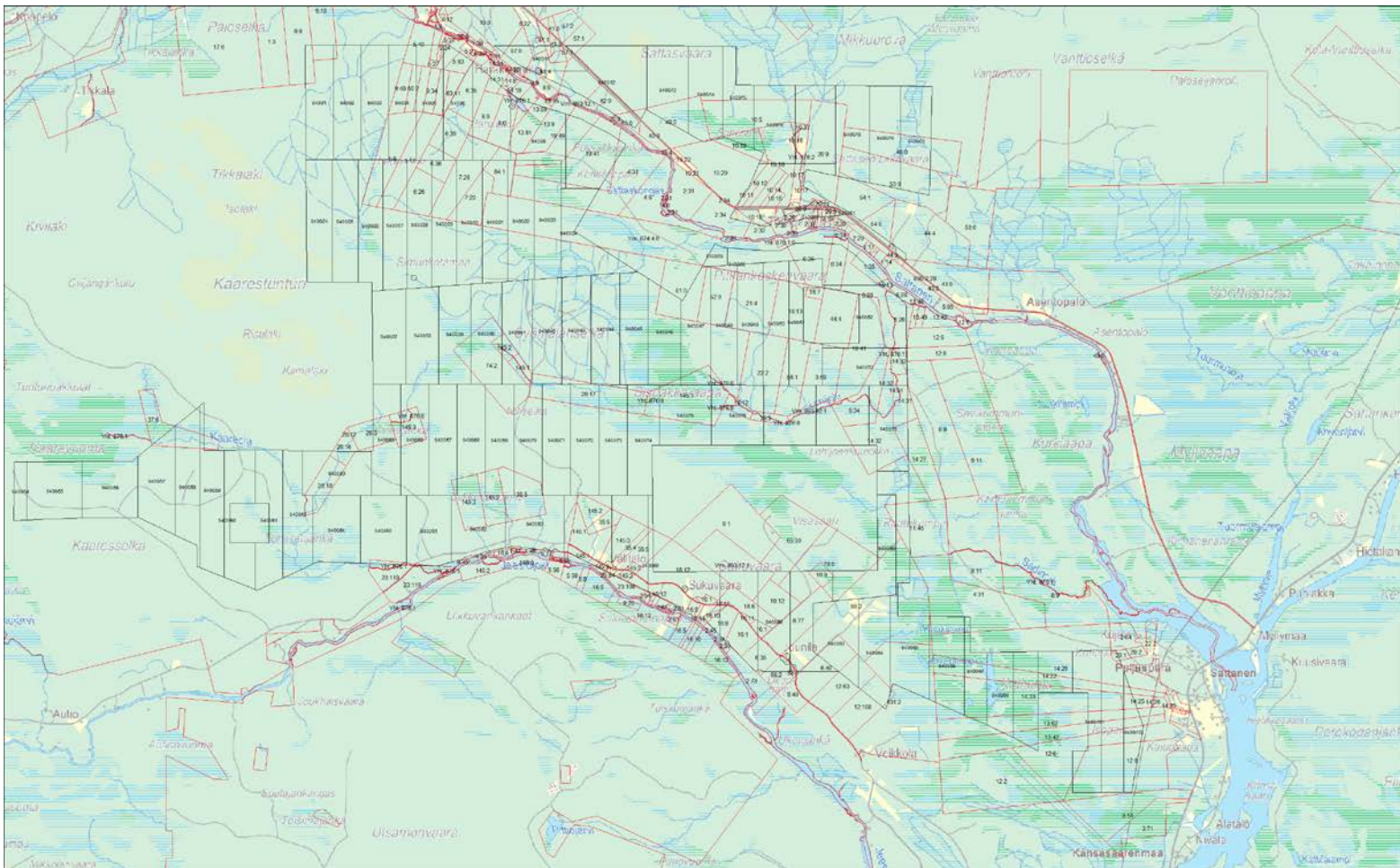
Virka-aika: klo 8.00–16.15

Lista asianosaisista (Valtausoikeuden haltijan on selvitettävä ajantasaiset tiedot asianosaisista ennen valtauskorvausten suorittamista ja tutkimustoimien aloittamista)

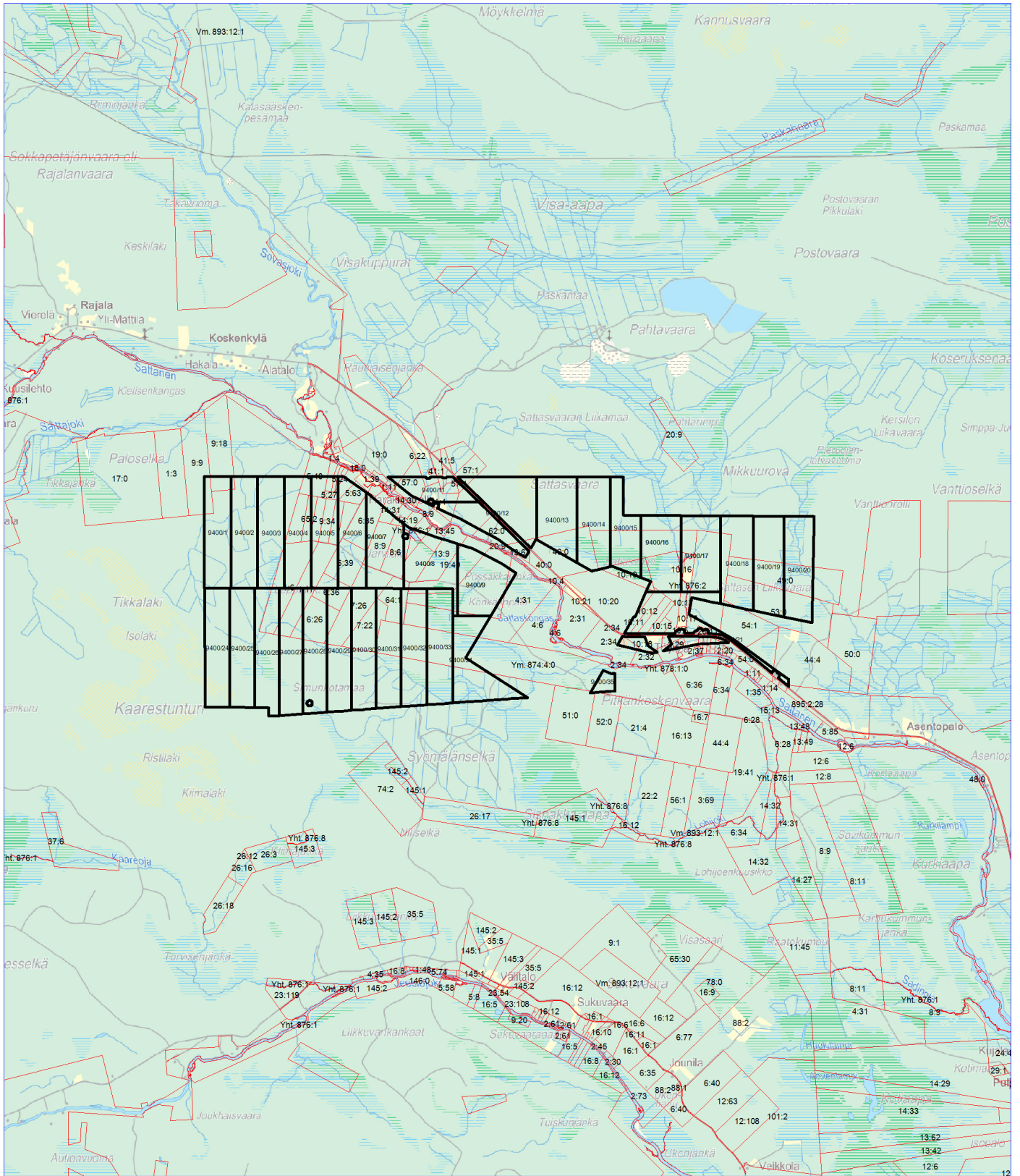
Aikio Antti Juhani
 Aikio Jouko Allan
 Aikio Kari Olavi
 Aikio Marja Tellervo
 Apukka Johan Erkki Uolevi
 Autio Anja-Riitta
 Autio Asko Olavi
 Autio Auvo Pentti Akseli
 Autio Jouko Uolevi
 c/o Aikio Antti
 c/o Markkanen Kari
 c/o Veikko Tuovinen
 Eriksson Annukka
 Erola Evan Eerikki
 Erola Paavo Matias
 Erkki Melamies
 Harjula Heikki Juhani
 Heikkilä Eija Helga Inkeri
 Heikkilä Rauni Eliisa
 Heinäjoki Mikko Tapani
 Hirvasniemi Aira Maria oik.om.
 Hirvasniemi Hannu Sakari
 Hirvasniemi Timo Juhani
 Hyvönen Arja Mirjami
 Hyvönen Heidi Kirsi Mirjami
 Hyvönen Jukka Ilmari
 Ilveskivi Paula Helena
 Jokinen Hannu
 Julkunen Eero Tapio
 Junnonen Anja Maria
 Kaarlela Esa Kaarlo
 Karjalainen Erkki Einari
 Karjalainen Paavo Juhani
 Kaunisvaara Eero Johannes oik.om./Kaunisvaara Eine
 Kaunisvaara Eero oik.om./ Kaunisvaara Eine Elsa
 Kaunisvaara Leena Inkeri
 Kaunisvaara Matti Johannes
 Kauppi Arja Anja Inkeri
 Kemijoki Oy
 Keränen Risto Aarne
 Kiuru Aino Kaarina
 Kiuru Aino Kaarina
 Kiuru Jorma Iisakki
 Kiuru Kari Solmu
 Kiuru Veli-Matti
 Kivelä Hanne Marika
 Kivelä Petri Ensio
 Kivelä Seppo Antero
 Korhonen Martta Elisabet
 Koskinen Hanne Inkeri
 Kumpuniemi Martti Antero oik.om./Hietaniemi Marja
 Laitila Alpo Sakari
 Laitila Asko Tapani
 Laitila Jukka-Pekka
 Laitila Markku-Tapio
 Laitila Tarja Anneli
 Laitila Veikko Einari
 Lampela Olavi Aukusti
 Lampela Paavo Antero
 Lepola Timo Kustaa Jalmari
 Leván Henna Lea
 Lipiäinen Kalevi Valtteri
 Lyijynen Helli Maria
 Matilainen Hilja Maria oik.om./Heikkilä Lea
 Mattanen Tero Tapio
 Melamies Eeva-Liisa
 Melamies Hannu Väinö Aukusti
 Melamies Irene Anneli
 Melamies Olli Robert
 Melamies Paavo Antero
 Melamies Väinö Arvid
 Melaranta Kaarlo Petter
 Metsä-Botnia Metsät Oy
 Metsähallitus
 Mikkola Hans Verner
 Mikkola Helena
 Mikkola Helinä Sanelma
 Mikkola Kalevi Antero
 Mikkola Raimo Johannes
 Mikkola Reetta
 Moskuvaara Eero Arvid oik.om./Moskuvaara Asko
 Mäntynen Vilho Isak
 Naasko Erkki Tapani
 Naasko Markku Arvid Antero
 Ojanperä Jari Petteri
 Ojanperä Mikko Matias
 Ollila Ritva Annikki
 Peltonen Lauri Kalevi
 Pentikäinen Ulla Maritta
 Peroja Tapio Ilmari
 Peroja Tuula Elisa
 Pikkuhookana Veikko Elis
 Pohto Maija-Liisa
 Rahko Anna Karin
 Rahko Salla Katariina
 Rajämäki Teuvo Matti Mikael
 Rantala Kauko Johannes
 Riipi Heino Eemeli
 Riipi Matti Yrjö Alekski
 Rissanen Jalmari oikeudenomistajat
 Rissanen Kauko oik.om. / Rissanen Kaisa
 Rissanen Matti Kalevi
 Rissanen Niilo Artturi
 Rissanen Paavo Ilmari
 Rissanen Reijo Henrik
 Romppainen Elvi Marja-Stiina
 Rundgren Aira Elsi oik.om./Rungren Orvo
 Sattasen eräpirtti av.yht.
 Saukkonen Maini Sinikka
 Senaatti kiinteistöt
 Sodankylän kunta
 Sodankylän seurakunta
 Souza Neves Tapani Henrik
 Stigell Taimo Kauko Kalervo oik.om./Stigell Lydia
 Sukuvaara Johan Aslak
 Sukuvaara Jukka Artturi
 Sukuvaara Kustaus Eemil /Sukuvaara Pirkko
 Sukuvaara Markku Tuomas
 Sukuvaara Matti Armas Juhani
 Sukuvaara Mikko Antero
 Sukuvaara Seija Marjatta
 Sukuvaara Tuomo Daniel
 Suomen valtio/ Metsähallitus
 Sääski Heikki Antero
 Sörgård AiNO-Marja
 Talon RN:o 10 yht.vesialueet/Laitila Veikko ja Tarja
 Talon RN:o 16 yht.vesialueet/ Sukuvaara Tuomo ja Seija
 Talon RN:o 19 vesialueet/Varis Erkki
 Tervo Sirkku Kaisa-Liisa
 Tikkala Hilikka Maire
 Tilojen RN:ot 10:13 ja 10:16 yht.maa-alue/Laitila Asko
 Torvinen Salli Orvokki
 Tyni Eeva
 Tyni Jouko Kustaa
 Ukkola Lauri Johannes
 Uusitalo Hannu Ilmari oik.om./ Uusitalo Eedit
 Uusitalo Kauko Kaleva
 Valvio Jukka Pekka Kullervo
 Valvio Vilma Annikki
 Varis Erkki Tapani
 Virpikari Anna-Liisa ja Hannu
 Välitälo Lauri Einari
 Ylisuutari Niko Mikael
 Ylitepsa Erik oik.om./Ylitepsa Hilja Maria
 Ylitepsa Frans Veikko
 Ylivaara Johannes Aadolf
 Ylivaara Pia Annukka
 Yläoja Esa Armas
 Äärelä Urpo Henrik

Kartta valtausalueista

(Tarkemmat kartat on liitetty valtauskirjoihin)



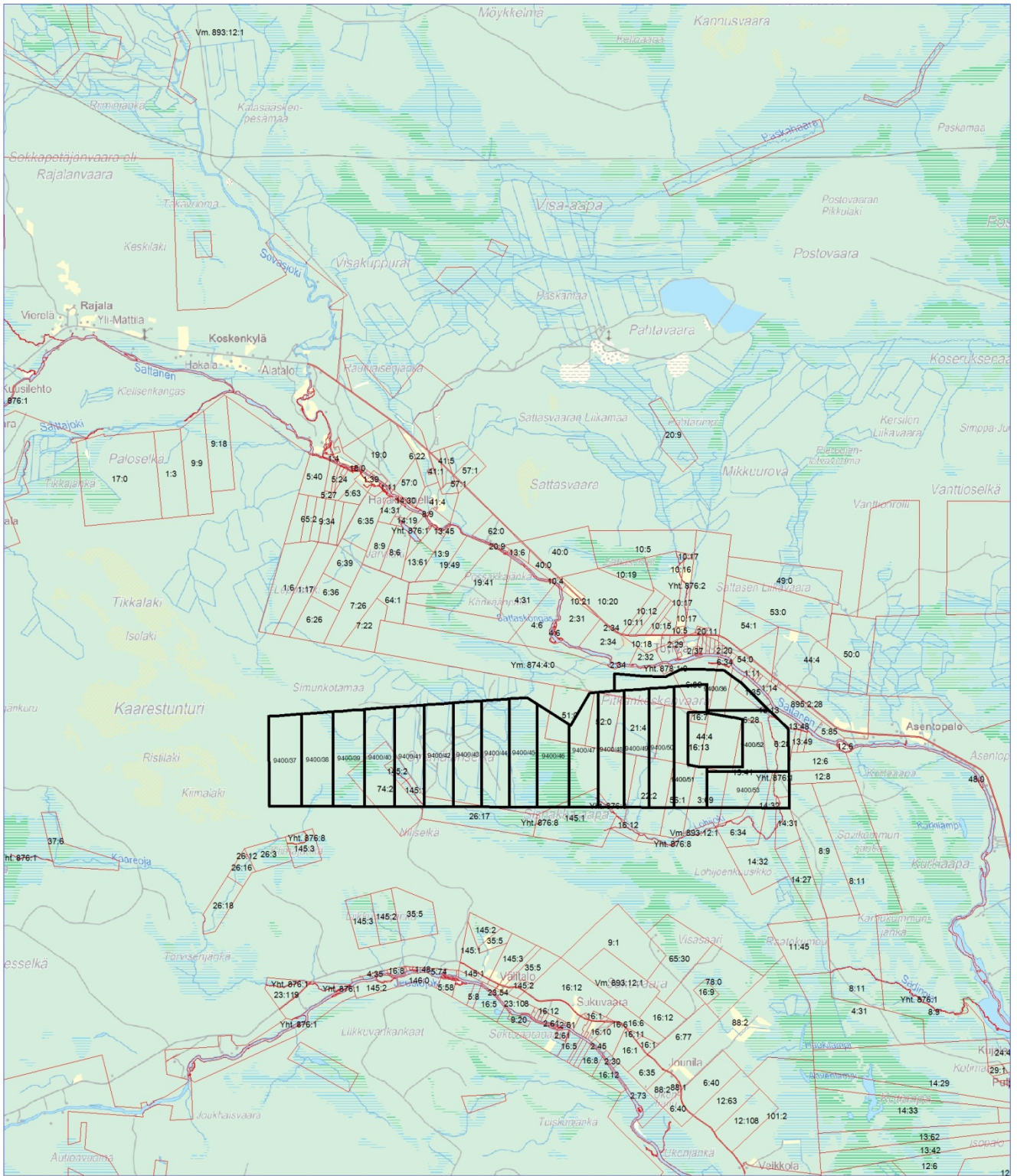
KaivNro 9400/1-35



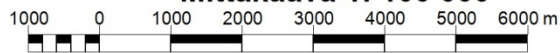
Mittakaava 1: 100 000



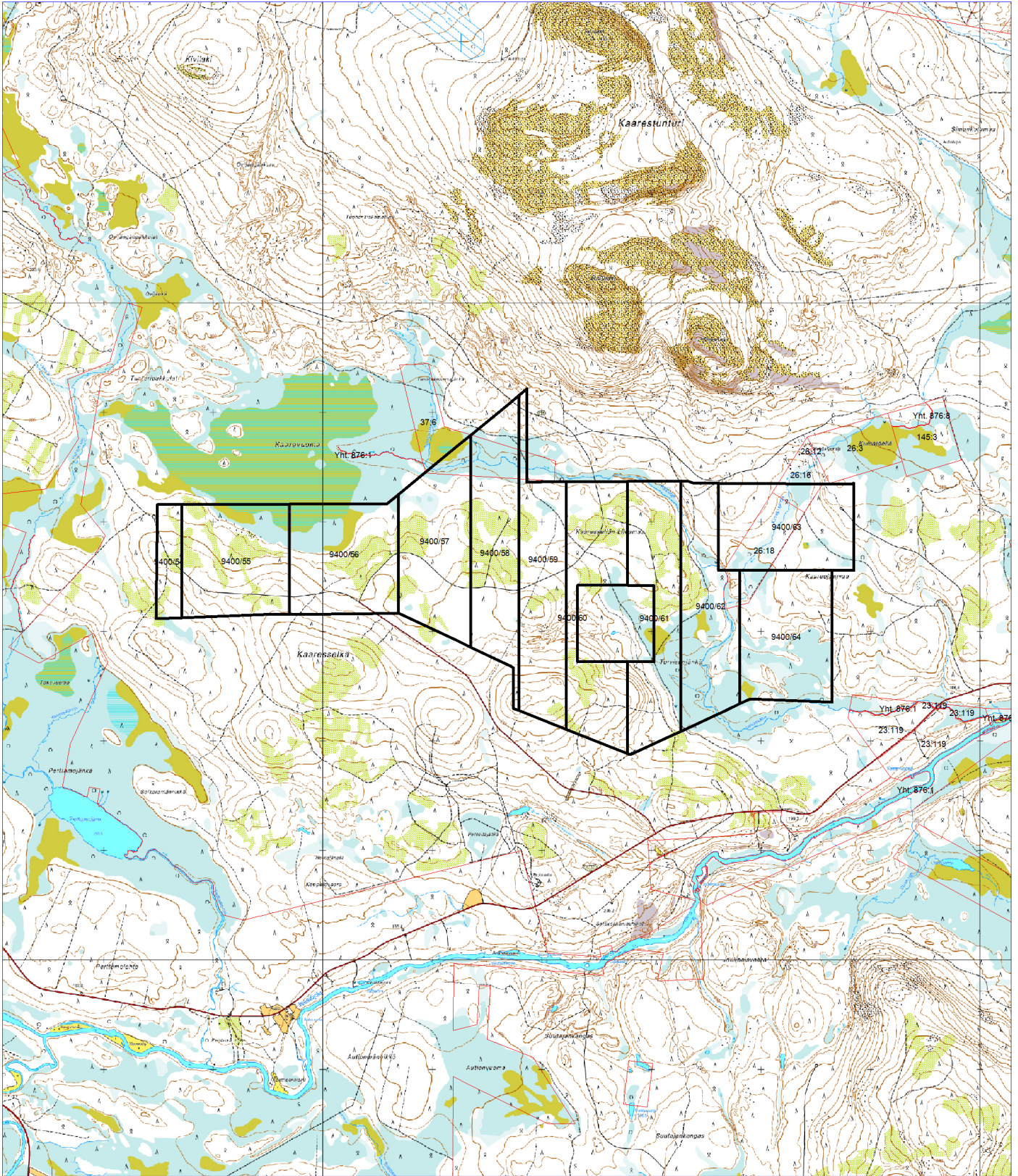
KaivNro 9400/36-53



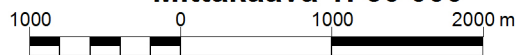
Mittakaava 1: 100 000



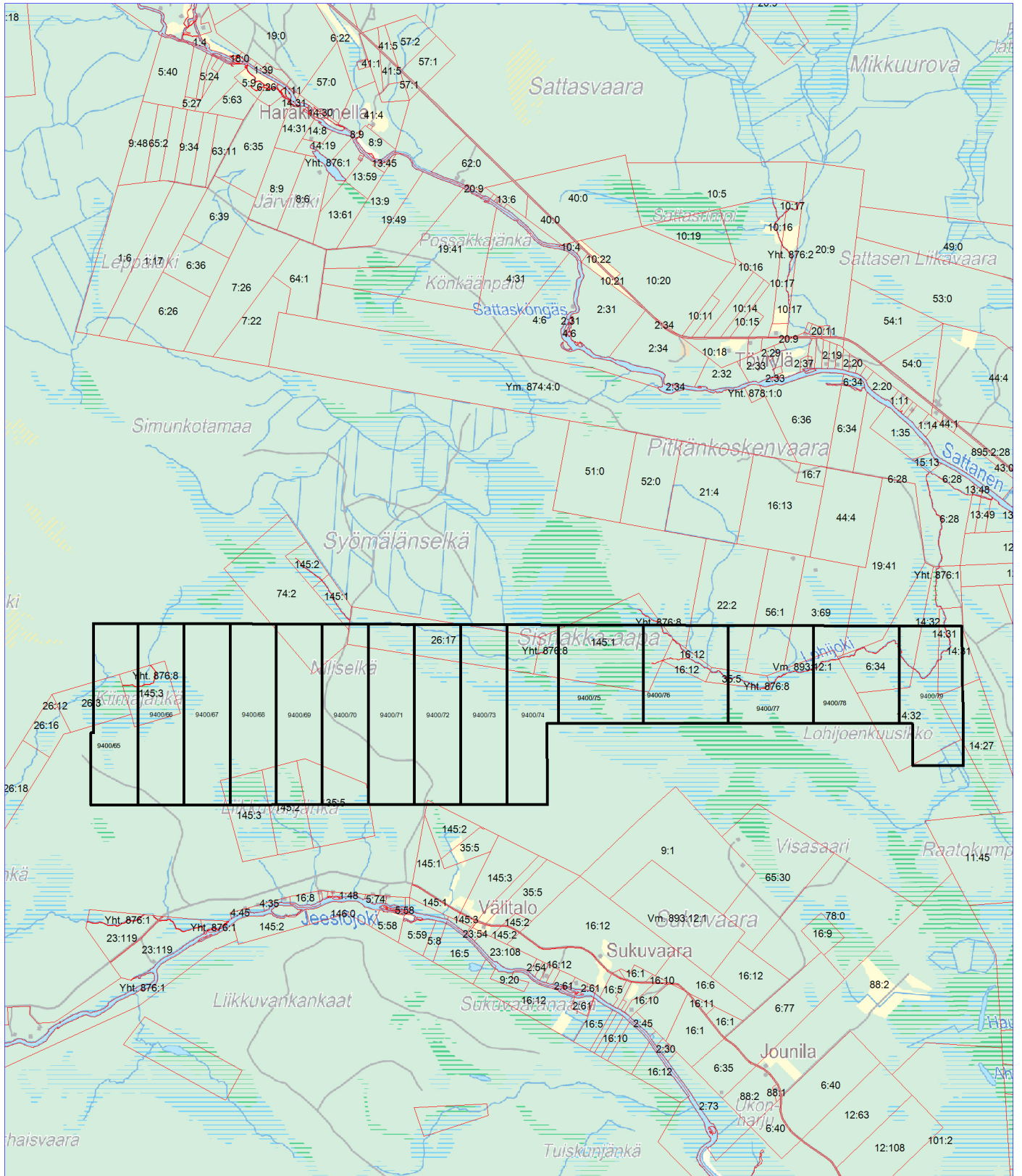
KaivNro 9400/54-64



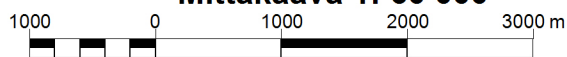
Mittakaava 1: 50 000



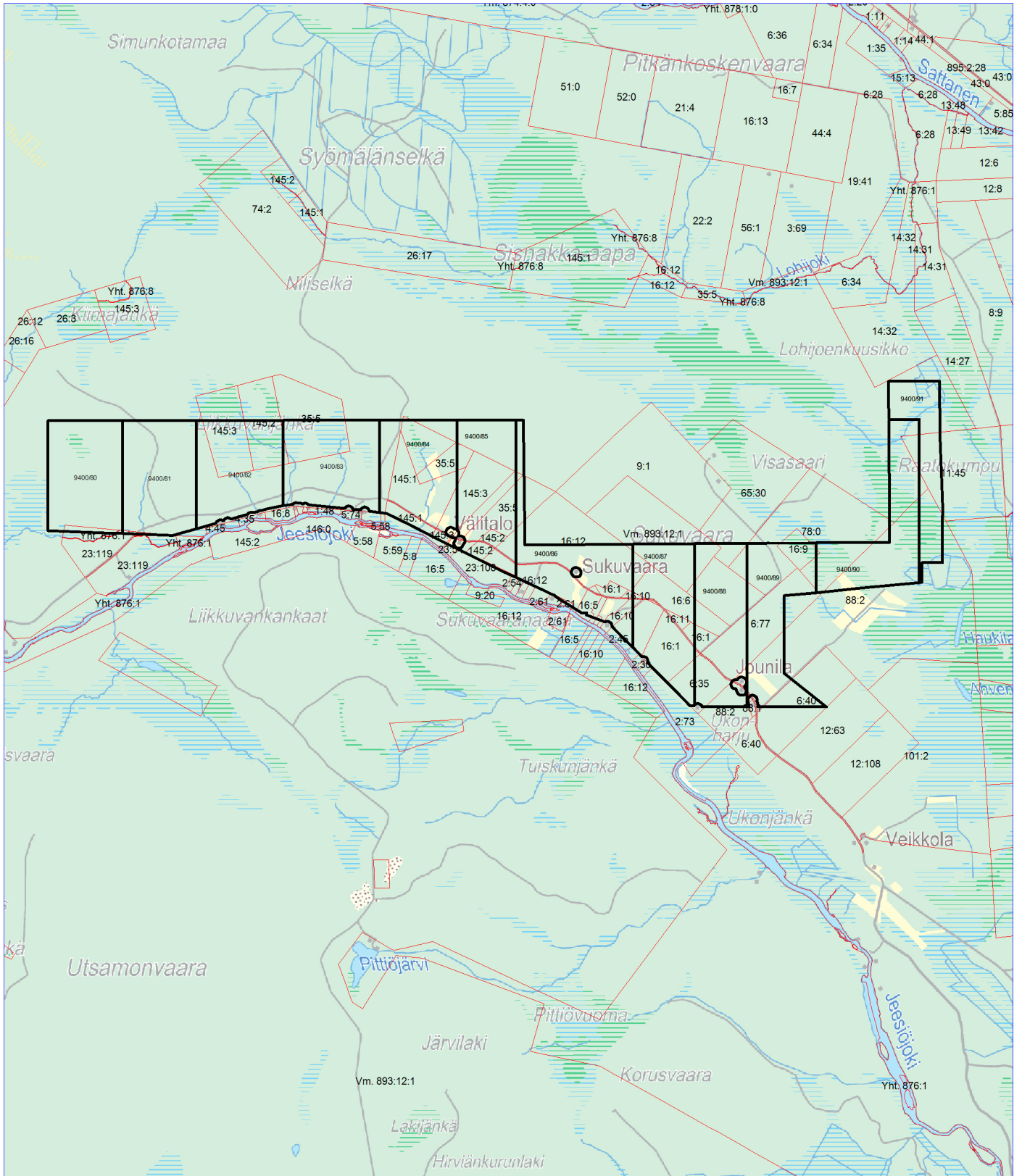
KaivNro 9400/65-79



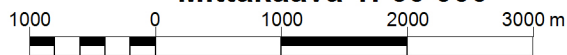
Mittakaava 1: 60 000



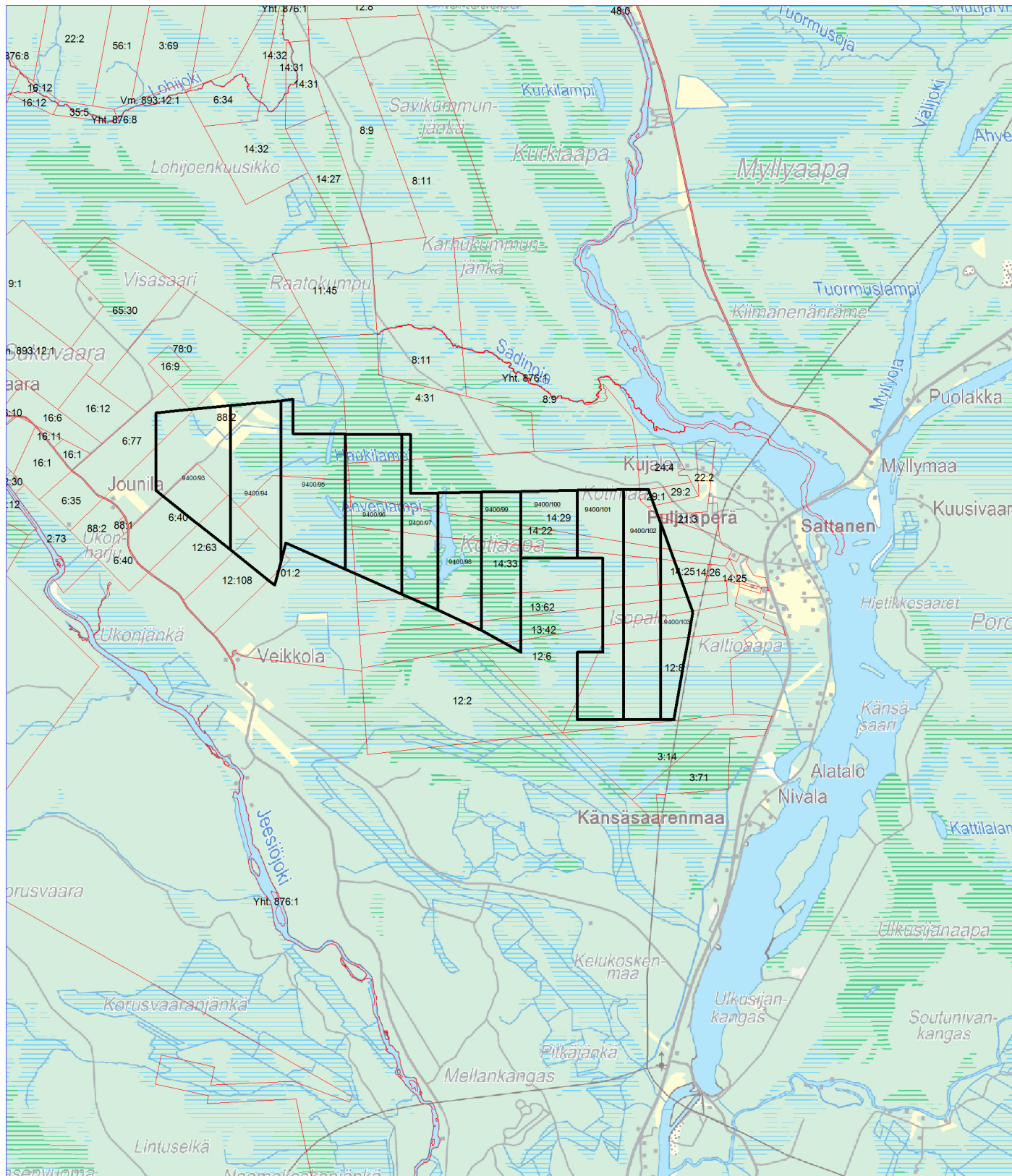
KaivNro 9400/80-91



Mittakaava 1: 60 000



KaivNro 9400/93-103



Mittakaava 1: 60 000

