

Hankkeen perustelut pääpiirteittäin

LIITE 1 / sivu 1

Yleiskuvaus

Hankkeen tarkoituksena on hyödyntää Valkeakosken kaupunkitaajamasta 4 kilometriä kaakkoon sijaitsevaa Kaapelinkulman kultaesiintymää avolouhintamenetelmää käyttäen. Suunnitelmien mukaan louhoksen pinta-ala maanpinnan tasossa tulee olemaan noin 1.5 ha ja louhoksen syvyys 70 m.

Kalliosta poraamalla ja räjäyttämällä irrotettu kiviaines kuljetetaan kaivospiirin varastokentälle. Sivukivilouhe läjitetään pysyvästi alueelle. Malmikivi rikotetaan tarvittaessa ennen kuljetusta. Malmi kuljetetaan yhtiön Sastamalassa sijaitsevalle rikastamolle jatkojalostettavaksi.

Mineraalivarannot

Ensimmäinen viite kultamineralisaatiosta saatiin Malmimania - malminetsintäkilpailun kansannäytteestä vuonna 1986. Tämän jälkeen alueella on tehty runsaasti lohkare-etsintää, kallioperäkartoitusta, moreeninäytteenottoa, geofysikaalisia maastomittauksia ja syväkairaustakin kaiken kaikkiaan lähes 13 km.

Esiintymä koostuu pohjoisesta ja eteläisestä mineralisaatiosta. Louhinta perustuu eteläisen esiintymän hyödyntämiseen ja pohjoisemman mineralisaation tutkimuksia jatketaan.

1.12.2010 julkaistun mineraalivarantoarvion mukaan esiintymässä on 183 000 tonnia malmia, jonka kultapitoisuus on 4,1g/t. Sivukiven kokonaislouhintamääräksi on arvioitu noin 800 000 tonnia. Tämän arvion perusteella kaivoksen toiminta-aika olisi noin 2 vuotta. Taloudellisesti hyödynnettävän malmin lopullinen määrä riippuu malminetsinnän tuloksellisuudesta ja muun muassa kullan maailmanmarkkinahinnan kehitymisestä.

Alueiden käyttö

Kaivospiirin alueen suurimmat maankäyttötarpeet ovat avolouhos, läjitysalueet pintamaille ja sivukivelle sekä välivarastointialue malmille. Lisäksi tarvitaan louhoksesta pumpattaville kuivatusvesille selkeytysaltaat. Alueelle rakennetaan kuljetustiet louhokselta läjitysalueille, sekä tieyhteys kaivospiiriltä Honkisuontielle. Kaivokselle tuleva sähkölinja tuotaneen samaa reittiä. Alueelle rakennetaan kiinteät toimisto- ja sosiaalitalat sekä varastotilat.

Avolouhoksen ympärille rakennetaan meluvallit maanpoistosta saatavasta moreenista ja louhinnan sivukivestä.

Maisemavaikutusta vähennetään suunnittelemalla sivukivikasat ympäröivää puustoa matalammaksi.

Kaivospiirihakemuksen käyttöalue on laajuudeltaan 62,715 ha ja apualueen 3,836 ha.

Louhinta

Esiintymä on kooltaan ja muodoltaan sellainen, että malmi louhitaan avolouhintana. Kivi irrotetaan poraamalla ja räjäyttämällä. Louhoksen loppusyvyyys maanpinnasta on noin 70 m ja louhoksen pinta-ala maanpinnan tasossa tulee olemaan noin 1.5 ha.

Sivukiveä on tarkoitus hyödyntää kaivospiirin rakennustarpeissa, mutta sitä on tarkoitus toimittaa myös tierakennushankkeisiin ja kalliomurskeeksi.

Käyttösuunnitelma

Hakija on hakemuksessaan ja sen täydennyksissä kuvannut seuraavat toiminnot:

1. Kaivospiirin kokoon ja muotoon vaikuttavat seikat
2. Kaivoksen lähialueen turvallisuus ja haittavaikutukset
3. Alueiden erityispiirteiden huomioonottaminen
4. Toimenpiteiden aikataulu
5. Toiminnan taloudellisuus
6. Kaivostoiminnan toteutus
7. Louhoksen mitoitus- ja suunnitteluperusteet sekä poikkileikkauskuvat
8. Teiden, viemäreiden ja sähkölinjojen sijoittaminen ja vesien käytön suunnitelma

Selvitys tutkimustöistä ja niiden tuloksista

Kaivospiirihakemuksessa on esitetty riittävät selvitykset siitä, että haetulla alueella on kaivoskivennäisiä niin runsaasti ja siinä muodossa, että esiintymää voidaan hyödyntää. Hakijan selvitykset tutkimustöistä:

1. Alueen tutkimushistoria
2. Alueen ja esiintymän geologia
3. Suoritetut geotieteelliset tutkimukset
4. Malmimallinnuksen ja pitoisuuden määrittämisen periaatteet sekä mineraalivarantoarvio
5. Kaivossuunnitelma

Hakemuksen johdosta annetut lausunnot

Valkeakosken kaupunki

Valkeakosken kaupungilla ei ole huomautettavaa kaivospiirihakemuksesta. Alueella ei ole tiedossa kaivoslain (503/1965) 6 §:n 1 momentin mukaisia valtauksen esteitä, eikä maankäytön suunnitteluun liittyviä näkökohtia, joita ei olisi huomioitu.

Pirkanmaan ELY-keskus

Kaapelinkulman ympäristölupahakemus

Länsi- ja Sisä-Suomen aluehallintovirasto on 30.11.2010 pyytänyt Pirkanmaan ELY-keskuksen lausuntoa Kaapelinkulman vireillä olevasta ympäristölupahakemuksesta. Lausunnossaan ELY-keskus on esittänyt, että lupahakemuksessa ei ole otettu huomioon valtioneuvoston kaivannaisjätteistä antaman valtioneuvoston asetuksen (379/2008) muuttamisesta annettua asetusta (717/2009). Hakemusta tulee täydentää asetuksen edellyttämällä tiedoilla. Tarvittaessa on arvioitava uudestaan mm. kaivostoiminnan vesistövaikutukset.

Luontoarvot

Lausunnossa todetaan, että erityisesti kaivosalueelta lähtevän veden määrässä ja laadussa tapahtuvien muutosten aiheuttamia mahdollisia vaikutuksia hankealueen luoteispuolella sijaitsevaan Heikkilänmetsän Natura 2000-alueeseen tulee ympäristölupahakemuksessa täydentää. ELY-keskus toteaa ottavansa kantaa luonnonsuojelulain 65 §:n mukaisen Natura-arvioinnin laatimisen tarpeellisuuteen vasta edellä mainittujen ympäristölupahakemuksen täydennysten jälkeen.

Hankealueen itäpuolelle sijoittuvan Pitkäkorven Natura 2000-alueen osalta hakija on jo aiemmin esittänyt, ettei hankkeella ole alueen suojeluperusteena olevia luontoarvoja todennäköisesti merkittävästi heikentäviä vaikutuksia.

Liikenne- ja kulkuväylät

Haettu kaivospiiri sijaitsee yhdystien 13947 (Kaapelintie) itäpuolella. Kulku alueelle maantieltä on suunniteltu tapahtuvaksi Honkisuontien kautta. Haetun kaivospiirin etäisyys maantiestä on noin 900 m, joten toiminnasta mahdollisesti aiheutuva pölyäminen ei aiheuta näkyvyysongelmia maantien liikenteelle.

Nykyisellä Honkisuontien liittymällä ei ole voimassa olevaa liittymälupaa kyseistä toimintaa varten. Liittymälupaa tulee hakea toiminnassa käytettävän liittymän osalta Pirkanmaan ELY-keskuksen liikenne- ja infrastruktuuri -vastuualueelta.

Muuta huomioitavaa

Maankäytön ohjauksen, pohjavesien suojelun ja pintavesivaikutusten osalta viitataan osittain samalla alueella sijaitsevan Kairankorven (7942/1) valtauksessa tässä samassa lausunnossa annettuihin kommentteihin. Niissä todetaan seuraavaa:

Valtausalueella (7942/1) ei ole voimassa yleis- eikä asemakaavaa. Pirkanmaan 1. maakuntakaavassa valtausalueen itäreunaan kohdistuu Natura-2000-alue. Alueen suunnittelumääräyksen mukaan alueelle tai sen läheisyyteen ei tule suunnitella toimenpiteitä, jotka merkityksellisesti heikentävät niitä lintu- ja luontodirektiivin mukaisia luonnonarvoja, joiden perusteella alue on otettu ohjelmaan.

Hankealueen pohjoispuoleisen voimalinjan maastokäytävää myötäillen kulkee seudullinen ulkoilureitti. Suunnittelussa on turvattava ulkoilureittien toteuttamisedellytykset maakunnallisesti ja seudullisesti toimivana reitistönä sekä yhteydet virkistysalueisiin.

Valtausalueelle tai sen läheisyyteen ei sijoitu pohjavesialueita. Tutkimustyössä ei kuitenkaan saa vaikeuttaa yksityiskaivojen käyttöä vedenhankintaan (vesilaki 18 §).

Vesistövaikutusten osalta Pirkanmaan ELY-keskus toteaa vesistövaikutusten kuvauksen olevan siinä määrin puutteellinen, ettei vesistövaikutuksia voida sen perusteella arvioida. Lisäksi todetaan, että jos alueella tehdään toimenpiteitä, jotka vaikuttavat vesistöön, tulee sitä ennen toimittaa tarkempi suunnitelma. Tämän suunnitelman perusteella voidaan arvioida mahdollista vesilain mukaisen luvan ja tarkkailun tarvetta.

Annetut mielipiteet

Mielipide 1

Kaivostoiminnan perustamisvaiheessa tarvittavan Kairantien käytöstä on sovittava Kairankorven tiekunnan kanssa kirjallisesti.

Mielipide 2

Mielipiteen esittäjät edustavat lähintä asuttua taloa hankealueella. Mielipiteessä esitetään valvontaryhmän perustamista valvomaan määrättyjen ja sovittujen toimenpiteiden (lupaehtojen) noudattamista. Lisäksi mielipiteessä esitetään mittauksien järjestämistä melun, tärinän ja pölypäästöjen osalta. Mielipiteessä tuodaan esiin myös se, että kaivoveden laadun tulee pysyä hyvänä ja ettei pihalla sijaitseva maisemalampi turmellu. Lopuksi mielipiteessä on vielä ehdotettu lyhyempiä malmin käsittely-, räjäytys- ja kuljetusaikoja (ma-pe klo 6-21 ja la 6-18).

Mielipide 3

Mielipiteen esittäjät asuvat kalliolle perustetussa talossa (myös porakaivo) noin 1.1 km kaivospiirirajasta luoteeseen. Mielipiteessä pyydetään hakijayhtiötä tarkastamaan ja dokumentoimaan sekä kirjaamaan rakennuksen perustusten kunto sekä kaivoveden laatu ja tuotto. Lisäksi esitetään kevyen liikenteen väylän rakentamista Korkeakankaan hiihtokeskukseen, koska nykyisin sinne on kuljettu Kaapelintietä käyttäen.

Mielipide 4

Mielipiteessä on huolestuttu toiminnasta johtuvaan meluun, tärinään, päästöihin, pohjaveden laatuun ja määrään, kaivojen mahdolliseen kuivumiseen, jäteongelmiin, liikenteen määrään, teiden kuntoon ja liikennetaturmariskin kasvuun.

Mielipide 5

Mielipiteessä tuodaan esiin Kaapelintien huono kunto ja kapeus, kaivoveden riittävyys ja pilaantumisriski sekä melu- ja pölyhaitat.

Mielipide 6

Mielipiteessä ei hyväksytä Kaapelinkulma -nimisen kaivospiirin määräämistä viitaten ympäristöhaittoihin kuten meluun, tärinään, päästöihin, louhinnasta syntyviin jätteisiin ja lisääntyvään liikenteeseen. Lisäksi todetaan,

että mikäli kaivos kaikesta vastuksesta huolimatta perustetaan, tulee haitat torjua ennakolta ja että mahdolliset vahingot korvataan maanomistajille täysimääräisesti. Mielenpitemien esittäjän mukaan valtaus-, kaivospiiri- ja louhintamaksut ovat liian alhaisia.

Mielipide 7

Mielenpitemien esittäjät vastustavat omistamansa Honkisuontilan peltojen läpi kulkevan tieuran käyttöä kaivospiirin apualueena. He ovat huolissaan tieuran parantamistoimenpiteiden aiheuttavan muutoksia peltomaan vesitasapainoon ja ruokamullan koostumukseen (pienempi sato). Myös liikenteen saasteet ja louhinnasta aiheutuva pöly aiheuttavat heidän mielestään pellon satoisuuden pienentymistä. Koska pellot on vuokrattu, pelkona on, etteivät eteläiset pellot enää kiinnosta vuokraviljelijää, josta aiheutuisi pellonvuokratulojen menetyksiä.

Mielipide 8

Mielenpitemien esittäjät asuvat 9.3 m:n päässä Kaapelintien reunasta. Huolena on liikenteen kuormituksen mahdollisesti aiheuttamat haitat talon rakenteille, jätevesi- ja vesiputkistoille sekä jätevesikaivoille. Vaatimuksena on talon ja siihen liittyvien rakenteiden kuntokartoitus ennen liikenteen aloitusta ja lisäksi jatkuvaa seurantaa toiminnan aikana. Mielenpitemissä tuodaan esille huoli liikenteen turvallisuustason laskusta sekä melun ja pölyn määrän noususta.

Mielipide 9

Mielenpitemissä vastustetaan perusteluineen hanketta, mikäli alueelle ei saada kevyen liikenteen väylää. Rekkaliikenteen pelätään heikentävän liikenneturvallisuutta. Lisäksi kallioporauksien arvellaan vaikuttavan haitallisesti porakaivoihin.

Mielipide 10

Malmin kuljetus tapahtuu mielenpitemien esittäjän omistamien peltojen läpi menevän tien kautta. Hänen mielestään viljely ei saa vaarantua kaivostoiminnan vuoksi. Tiestön kunto on huomioitava ja annettava vakuus, ettei teiden huonosta kunnosta tarvitsisi jatkuvasti valittaa. Lisäksi vaaditaan Honkisuonojan perkaamista auki, jotteivät kaivosalueelta tulevat vedet jää seisomaan peltojen päihin. Huolestumista aiheuttavat lisäksi vesikaivot, arseenipitoisuudet ja kivipöly.

Mielipide 11

Mielenpitemien takana on yhteensä 16 ihmistä. Kaikkien allekirjoittaneiden mielenpitemissä tuodaan esille Kaapelintien kapeus ja huono kunto. He ovat huolissaan kevyen liikenteen turvallisuudesta, erityisesti koululaisten ja ulkoilijoiden liikkumisesta samalla kapealla tiellä rekkojen kanssa.

Mielenpitemissä todetaan, että Kaapelinkulmalla on vesihuolto monessa taloudessa hoidettu porakaivolla. Niinpä mielenpitemissä esitetäänkin, että kaivoista tehtäisiin kartoitus sekä veden tuoton ja laadun analysointi ennen louhinnan aloittamista.

Mielipide 12

Tämä mielenpide on sisällöltään täsmälleen sama kuin mielenpide 8.

Hakijan vastine

Hakijayhtiöllä ei ole lisättävää Valkeakosken kaupungin lausuntoon.

Pirkanmaan ELY-keskus on esittänyt, että hakijan lupahakemuksessa ei ole otettu huomioon valtioneuvoston kaivannaisjätteistä antaman valtioneuvoston asetuksen (379/2008) muuttamisesta annettua asetusta (717/2009). Hakijayhtiö toteaa vastineessaan täydentäneensä ympäristölupahakemuksen asetuksen edellyttämällä tavalla.

ELY-keskus pyysi lausunnossaan kiinnittämään huomiota kaivosalueelta lähtevän veden määrässä ja laadussa tapahtuvien muutosten aiheuttamiin mahdollisiin vaikutuksiin Heikkilänmetsän Natura 2000-alueeseen, joka sijaitsee hankealueen luoteispuolella. Hakija toteaa vastineessaan kaivosalueelta lähtevällä vedellä olevan noin 7 km:n matka oja, puroa ja jokea pitkin Heikkilänmetsän Natura-alueelle, jonka vuoksi vaikutukset Natura-alueella tulevat olemaan vähäisiä. Hakija toteaa lisäksi, että kaivosalueelta lähtevä vesi (pumpataan louhoksesta) on käytännössä luonnon pohjavettä.

Hakijan ympäristölupahakemukseen liittyvässä lausunnossa Pirkanmaan ELY-keskus on todennut hakijan esittämän luonnonsuojelulain 65 §:n mukaisen Natura-arvioinnin tarveharkinnan olevan asianmukaisesti laadittu. Tarvetta varsinaiseen luonnonsuojelulain 65 §:n mukaiseen Natura-arviointiin ei näin ollen ole.

Hakija toteaa vastineessaan Pitkäkorven Natura 2000-alueen ja pienen avolouhoksen välisen etäisyyden olevan noin 300 metriä. Kaivoshankkeella ei siten ole alueen suojeluperusteena olevia luontoarvoja todennäköisesti merkittävästi heikentäviä vaikutuksia.

Kulku kaivosalueelle tapahtuisi Kaapelintien ja Honkisuontien kautta. Hakija esittää vastineessaan hakevansa kaivostoiminnan mukaista liikennettä varten liittymälupaa Pirkanmaan ELY-keskuksen liikenne- ja infrastruktuuri -vastuualueelta.

Vastineessa todetaan myös, ettei hakijayhtiö aio toiminnallaan mitenkään estää tai vaikeuttaa hankealueen pohjoispuolella kulkevan ulkoilureitin käyttöä.

Seuraavassa on lyhyesti esitetty hakijan vastineet annettuihin mielipiteisiin:

Yhtiö sopii kirjallisesti tienkäytöstä tiekunnan kanssa, mikäli kaivoksen perustamisvaiheessa tarvitaan Kairantietä tai Kairankorventietä.

Hakija tulee selvittämään esitetyn valvontaryhmän perustamista ja sen kokoonpanoa. Valvontaryhmä valvoisi hakijayhtiölle annettujen lupaehtojen noudattamista. Melun ja tärinän määrää seurataan mittauksin ja pölypäästöjä seurataan ympäristöluvan ehtojen mukaisesti. Pölypäästöjä vähennetään kiviaineksen kastelulla. Hakija toteaa vastineessaan tulevansa kiinnittämään huomiota veden määrään ja laatuun sekä seuraamaan säännöllisesti vesikaivojen laatua, tuottoa ja vedenpinnan korkeutta. Lisäksi hakija toteaa tutkivansa kaikista ympäristön taloista ennen toiminnan aloittamista talojen perustusten kunnon.

Kaivostyön meluisimmat työvaiheet, kuten rikotus ja räjäytykset suoritetaan päiväsaikaan. Malmikuljetukset Sastamalaan ajoittuvat pääasiassa aikavälille klo 6-19.

Hakija toteaa toimivansa ympäristöluvassa määritettyjen ehtojen mukaisesti ympäristöhaittojen ehkäisemiseksi ja mahdollisten haittojen minimoimiseksi. Yleisen tien kantokyvyn määrittäminen ja sen perusturvallisuudesta huolehtiminen kuuluu hakijan vastineen mukaan julkiselle hallinnolle. Yhtiön ja sen urakoitsijoiden velvollisuus on liikennesääntöjen ja painorajoitusten noudattaminen sekä muun liikenteen

huomioiminen. Hakija toteaa, että teiden rakenteita täytyy tarvittaessa kunnostaa ja vahvistaa ennen rekkaliikenteen alkamista. Kevyen liikenteen väylän rakentamisesta hakija toteaa sen vähentävän liikennetapaturmariskiä, mutta väylän rakentamisen kuuluvan julkisen hallinnon tehtäviin.

Malmia ei ole suunniteltu kuljetettavaksi erään mielipiteen esittäjän tiluksien halki menevää Kairankorventietä pitkin, vaan pohjoisempaa Honkisuontietä käyttäen. Toiminnan aloitusvaiheessa kaivoksen kuivatusvesien virtaussuuntien ojia perataan auki tarpeen mukaan.

Mahdolliset metsätalouteen tai maanviljelyyn (kaivostoiminnasta aiheutuva välillinen haitta pellon mahdollisten vuokratulojen pienentymiseen) liittyvät haitat hakija esittää käsiteltävän tarvittaessa kaivospiiritoimituksessa.

Kysymykseen valtaus- ja kaivospiirimaksujen suuruudesta, hakija toteaa niiden määräytyvän kaivoslain mukaan.

Kaivosviranomaisen antamat lupamääräykset

Lupamääräys 1

Hakijayhtiön on ennen kaivoksen rakentamistoimenpiteiden aloittamista tiedotettava hyvissä ajoin suunnitelluista toimenpiteistä Pirkanmaan ELY-keskukselle sen varmistamiseksi, ettei toimenpiteistä aiheudu sellaisia vaikutuksia, jotka olisivat kiellettyjä luonnonsuojelulain (1096/1996) nojalla.

Lupamääräys 2

a) Kaivosviranomaisen tulee kaivosoikeutta koskevassa ilmoituksessa (kaivoskirjassa) määräämään, että kaivosoikeuden haltijan tulee ryhtyä kaivostyöhön tai muuhun sellaiseen esiintymän luonteen edellyttämään työhön, joka osoittaa hänen vakavasti pyrkivän kaivospiirissä varsinaiseen kaivostyöhön, kymmenen (10) vuoden pituisen määräajan kuluessa kaivospiiriin määräämisestä lukien uhalla, että kaivosoikeus voidaan kaivoslain 50 §:n mukaisessa menettelyssä julistaa menetetyksi.

b) Kaivosoikeuden haltijan tulee kaivosasetuksen (663/1965) 22 §:n mukaisesti ilmoittaa kaivostyön aloittamisesta kaivosviranomaiselle.

c) Kaivospiirimääräyksen perusteella suoritettavaan kaivospiiritoimitukseen sovelletaan, mitä kumottavan lain 27-38 §:ssä säädetään. Kumottavan lain nojalla annettu kaivosoikeus jää voimaan kaivospiirimääräyksessä ja kaivoskirjassa mainituilla ehdoilla. Kaivosoikeuteen sovelletaan edelleen, mitä kumottavan lain 44 ja 45 §:ssä säädetään, sekä kaivospiiriin ja sen apualueeseen, mitä kumottavan lain 22 §:ssä säädetään. Kaivospiirimaksun vuotuinen suuruus on 50 euroa hehtaarilta. Jos kaivosmineraalin taloudelliseen arvoon vaikuttavat perusteet ovat oleellisesti muuttuneet, asianosaisella on oikeus vaatia kaivosviranomaista tarkistamaan kaivosoikeudesta kalenterivuodelta maksetun louhimismaksun suuruus. Kaivosviranomaisen on tällöin otettava huomioon kaivosmineraalien taloudelliseen arvoon vaikuttavat perusteet ja asianosaisten asiassa tekemä sopimus.

Lupamääräys 3

Kaivosoikeuden nojalla tapahtuvaan toimintaan sovelletaan lisäksi vastaavasti, mitä kaivoslain (621/2011) 6, 17, 18, 68, 69, 70, 72, 73, 74, 97, 101 §:ssä sekä 11, 13 ja 15 luvuissa säädetään.

Lupamääräys 4

Kaivosoikeuden nojalla tapahtuvaan toimintaan sovelletaan lisäksi vastaavasti, mitä kaivoslain (621/2011) 171 ja 172 §:ssä säädetään.

Tiedoksi kaivospiiriä koskevista myöhemmin annettavista määräyksistä

Vakuuden asettaminen kaivoslain (621/2011) 181 §:n siirtymäsäännöksen mukaisesti

Kaivoslain (621/2011) 108-111 §:ien mukaan kaivosviranomaisen on viimeistään kolmen vuoden kuluttua tämän lain voimaantulosta määrättävä vakuuden laji ja suuruus sekä annettava kaivosoikeuden haltijalle enintään vuoden pituinen määräaika vakuuden asettamiselle.

Vakuus asetetaan kaivostoiminnan lopettamis- ja jälkitoimenpiteiden suorittamista varten. Kaivoslain mukainen vakuus liittyy yleisesti maisemoinnin ja kunnostamisen turvaamiseen sekä kaivosturvallisuuden varmistamiseen. Tässä ei siis ole kyse ympäristönsuojelulain mukaisesta vakuudesta, joka koskee kaivoksen

jätealueiden hoitoa.

Kaivosviranomaisen antaa hakijalle mahdollisuuden esittää oman käsityksensä vakuuden lajista ja suuruudesta perusteluineen 31.3.2013 mennessä. Vakuuden suuruuden arvioimisen kannalta olennaiset säännökset ovat kaivoslain (621/2011) 143, 144 ja 150 §:t. Vakuutta arvioitaessa on otettava huomioon, että lopettamis- ja jälkitoimenpiteiden lopulliset kustannukset konkretisoituvat vasta kaivostoiminnan loppumisen yhteydessä.

Annettavat määräykset kaivoslain (621/2011) 181 §:n siirtymäsäännöksiä mukaisesti

Kaivosviranomaisen on myös viimeistään kolmen vuoden kuluttua tämän lain voimaantulosta annettava kaivosoikeuden haltijalle yleisten ja yksityisten etujen kannalta tarpeelliset määräykset noudattaen vastaavasti, mitä tämän lain 52 §:n 3 momentissa ja 125 §:ssä säädetään, sekä asetettava määräysten tarkistusväli noudattaen, mitä tarkistusvälin asettamisesta tämän lain 62 §:n 2 momentissa ja 127 §:n 2 momentissa säädetään. Jollei määräys ole välttämätön kaivosturvallisuuden tai tärkeän yleisen edun kannalta, se ei saa sanottavasti vähentää kaivoshankkeesta saatavaa hyötyä. Määräyksen antamista koskevan päätöksen valmisteluun sovelletaan, mitä tämän lain 37–40 ja 42 §:ssä säädetään kaivoslupahakemuksen käsittelystä. Päätökseen sovelletaan, mitä tämän lain 56 §:n 1 momentissa säädetään lupapäätöksen sisällöstä, 57 §:ssä lupapäätöksen antamisesta ja 58 §:ssä lupapäätöksestä tiedottamisesta.

Tiedonanto kaivospiirimääräyksen voimassaolon jatkamisesta

Kaivosluvan voimassaolon jatkamista koskeva hakemus on toimitettava lupaviranomaiselle 2 kuukautta ennen luvan voimassaolon päättymistä asetuksen (391/2012) 27 §:n mukaisesti.

Perustelut lupamääräyksille

Lupamääräys 1

Kaivoslain 71 §:n 2 momentista johtuu, että kaivosviranomaisen on kaivospiirin määrittämisestä päättäessään varmistauduttava, ettei suunniteltu toiminta ole mainitun kaivoslain kohdassa viitattujen luonnonsuojelulain säännöksiä vastaista. (503/1965)

Lupamääräys 2

a) Kaivoslain 50 §:n perusteella kaivoskirjassa tulee antaa vähintään viiden ja enintään kymmenen vuoden pituinen määräaika kaivospiirin määrittämisestä lukien, jonka aikana kaivosoikeuden haltijan on ryhdyttävä kaivostyöhön tai muuhun sellaiseen esiintymän luonteen edellyttämään työhön, joka osoittaa hänen vakavasti pyrkivän kaivospiirissä varsinaiseen kaivostyöhön. Kun otetaan huomioon, että varsinaiseen kaivostyöhön ryhtyminen edellyttää usean eri lain perusteella saatavan luvan myöntämistä, ei asetettavaa määräaikaa voida pitää kohtuuttoman pitkänä. (503/1965)

b) Kaivosasetuksen 22 §:n mukaan kaivostyön harjoittajan on ennen kaivoslain 56 §:ssä tarkoitetun työn aloittamista tai lopettamista ilmoitettava siitä kaivosviranomaiselle. (503/1965 ja kaivosasetus 663/1965)

c) Kaivoslain (621/2011) 181 §:n mukaiset siirtymäsäännökset koskien kaivostoimintaan sovellettavia säännöksiä.

Lupamääräykset 3 ja 4

Kaivoslain (621/2011) 181 §:n 3 momentin ja 182 §:n 1 ja 3 momenttien mukaiset siirtymäsäännökset koskien kaivostoimintaan sovellettavia säännöksiä.

Päätöksen perustelut

Kaivoslain edellytykset

Hakijan esittämä kaivospiirihakemus ja sen täydennykset täyttävät kaivoslain (503/1965) 22 §:ssä ja 23a §:ssä edellytetyt vaatimukset eikä haetulla alueella ole Tampereen maistraatin Valkeakosken kaupungin lausuntoon perustuvan todistuksen perusteella kaivoslain 6 §:ssä mainittuja valtauksen esteitä.

Hakijan esittämä selvitys tutkimustöistä ja niiden tuloksista osoittaa, että haetulla alueella on kaivoskivennäisiä niin runsaasti ja siinä muodossa, että esiintymää voidaan hyödyntää. Hakija on esittänyt riittävät tuotantotekniset perustelut kaivospiirin määrittämiselle.

Hakijan esittämä käyttösuunnitelma täyttää kaivoslain 23 §:n 1 momentin 3 kohdan vaatimukset.

Kaivospiirin alueesta

Hakijan esittämää kaivospiirin aluetta voidaan pitää perusteltuna kaivoslain 22 §:n 2 momentin mukaisesti huomioon ottaen esiintymän laatu, laajuus ja alueelle suunnitellut toiminnot.

Kaivoshankkeen tarkastelu perustuu kaivoslain 4 §:n mukaiseen esiintymän sijaintiin ja hyödynnettävyyteen. Hakija on huomionnut alueen malmikriittisyyden. Kaivosviranomaisen katsoo, että hakijayhtiö on riittävästi perustanut kaivospiirin alueen suunnittelun selostuksessa esitetyn mukaisesti.

Luonnonsuojelulain määräykset

Kaivoslain 71 §:n 2 momentin mukaan lupa-asiaa ratkaistaessa ja muuta viranomaispäätöstä tehtäessä on lisäksi noudatettava, mitä luonnonsuojelulain (1096/1996) 4, 9, 39, 42, 47-49, 55 ja 56 §:ssä sekä 4, 5 ja 10 luvuissa sekä mainittujen säännösten nojalla säädetään.

Kaivoslain 71 §:n 2 momentista johtuu, että kaivosviranomaisen on kaivospiirin määrittämisestä päättäessään varmistauduttava, ettei suunniteltu toiminta ole mainitun kaivoslain kohdassa viitattujen luonnonsuojelulain säännöksiä vastaista.

Ympäristönsuojelulain määräykset

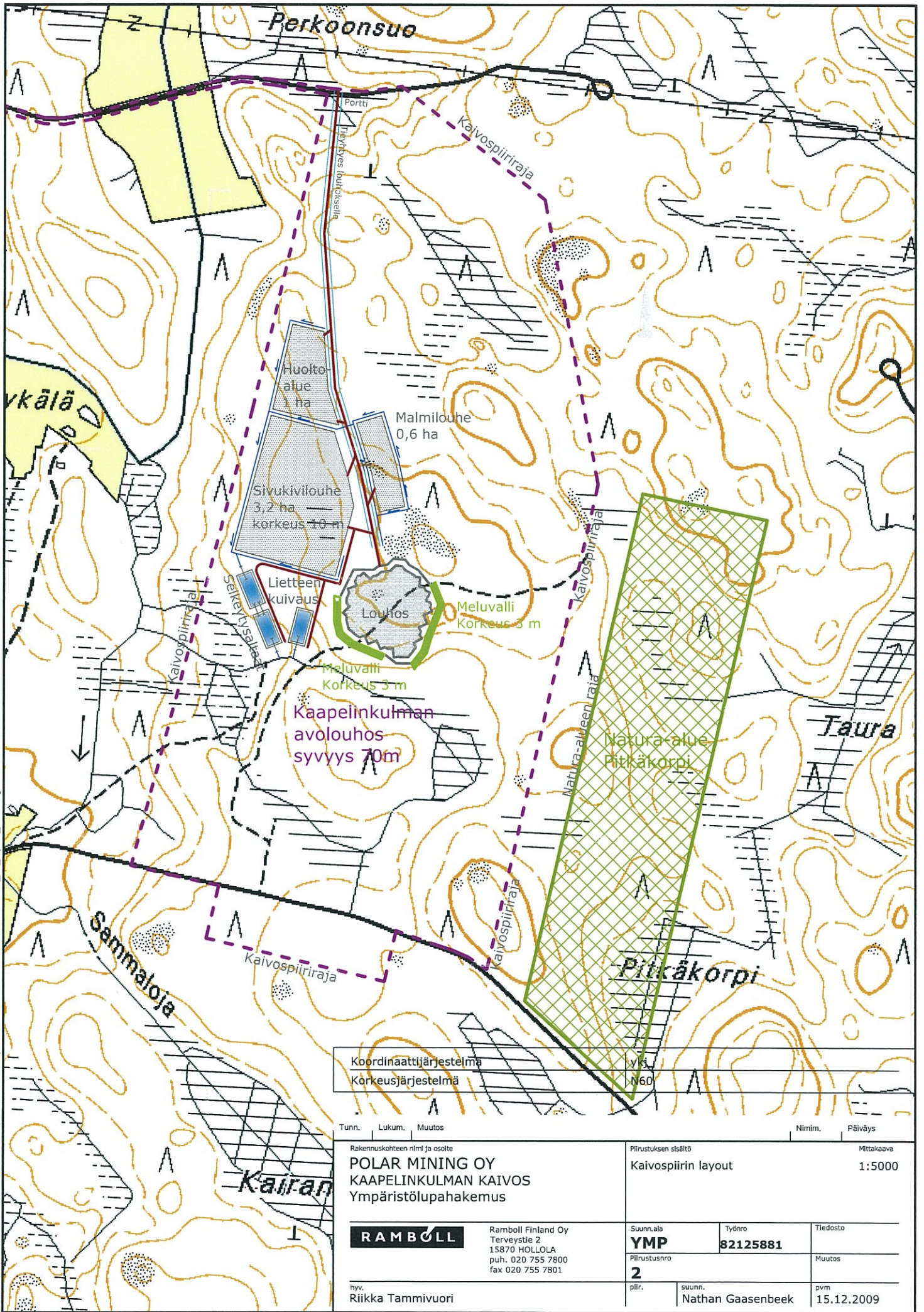
Hakija on saanut Kaapelinkulman kaivoshankkeelle ympäristöluvan 26.8.2011. Kaivosviranomaisen katsoo, että ympäristölliset toimenpiteet on tullut käsitellyksi ympäristönsuojelulain (86/2000) mukaisessa ympäristöluvassa.

Vastaus lausuntoihin ja mielipiteisiin

Kaivosviranomaisen katsoo, että Pirkanmaan ELY-keskuksen lausunnossaan esiin nostamat täydennystarpeet on riittävästi huomioitu Länsi- ja Sisä-Suomen aluehallintoviraston 26.8.2011 myöntämässä ympäristöluvassa.

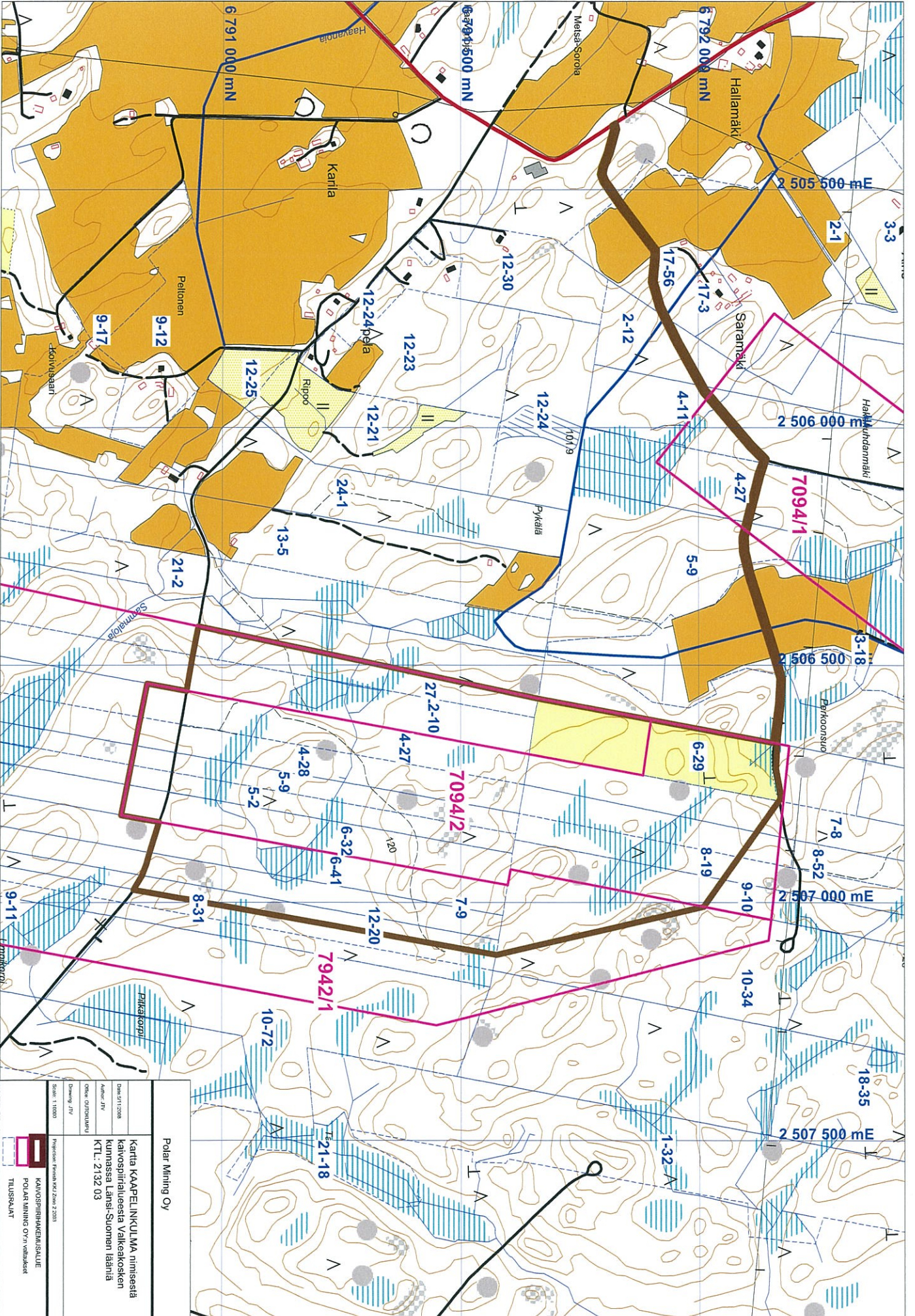
Hankkeesta esitetyt mielipiteet katsotaan kaivosviranomaisen puolesta huomioiduksi myönnettyssä ympäristöluvassa ja hakijan vastineessaan ilmoittamien lisätoimenpiteiden muodossa.

W:\1640\Polar_Mining\82125881-03_Kaapelinkulman_käyttösuunnitelma\Piirustukset\82125881_03_layout_VE1.dwg



Koordinaattijärjestelmä: YK6
 Korkeusjärjestelmä: N60

Tunn.	Lukum.	Muutos	Nimim.	Päiväys
Rakennuskohteen nimi ja osoite POLAR MINING OY KAAPELINKULMAN KAIVOS Ympäristölupahakemus			Piirustuksen sisältö Kaivospiirin layout	Mittakaava 1:5000
Ramboll Finland Oy Terveystie 2 15870 HOLLOLA puh. 020 755 7800 fax 020 755 7801			Suunn.ala YMP	Tiedosto
hyv. Riikka Tammivuori			Työno 82125881	Muutos
			Piir. suunn. Nathan Gaasenbeek	pvm 15.12.2009



Polar Mining Oy

Kartta KAAPELINKULUMA nimisestä
katvospitäliluceasta Valkeskosken
kunnassa Läntis-Suomen läänissä
KTL: 2132 03

Maailma 1:10000
Oikeus: OIKO/2004/14
Pöytäkirja: 1/10000

Projektin nimi: KTL 2132 03
Kartan nimi: KAAPELINKULUMA
Kartan tekijä: POLAR MINING OY:n verkkosivut
Kartan laji: TIILISÄÄT



VALITUSOSOITUS

Valitusviranomainen

Päätökseen saa hakea muutosta valittamalla sille hallinto-oikeudelle, jonka tuomiopiirissä pääosa tässä päätöksessä tarkoitettusta alueesta sijaitsee. Toimivaltainen hallinto-oikeus on mainittu valitusosoituksen lopussa. Valituskirjelmä osoitetaan valitusviranomaiselle ja se on toimitettava valitusajassa hallinto-oikeuden kirjaamoon.

Valitusaika

Määräaika valituksen tekemiseen on kolmekymmentä (30) päivää tämän päätöksen antopäivästä sitä määräaikaan lukematta. Valitusaika päättyy **23.11.2012**.

Valitusoikeus

Päätöksestä voivat valittaa ne, joiden etua, oikeutta tai velvollisuutta asia saattaa koskea, sekä vaikutusalueella ympäristön-, terveyden- tai luonnonsuojelun taikka asuinympäristön viihtyisyyden edistämiseksi toimivat rekisteröidyt yhdistykset tai säätiöt, asianomaiset kunnat, elinkeino-, liikenne- ja ympäristökeskukset ja muut asiassa yleistä etua valvovat viranomaiset, saamelaiskäräjät sillä perusteella, että luvassa tarkoitettu toiminta heikentää saamelaisten oikeutta alkuperäiskansana ylläpitää ja kehittää omaa kieltään ja kulttuuriaan ja kolttien kyläkokous sillä perusteella, että luvassa tarkoitettu toiminta heikentää koltta-alueella kolttien elinolosuhteita ja mahdollisuuksia harjoittaa elinkeinoja.

Valituksen sisältö

Valituskirjelmässä on ilmoitettava

- päätös, johon haetaan muutosta
- miltä kohdin päätökseen haetaan muutosta ja mitä muutoksia siihen vaaditaan tehtäväksi
- perusteet, joilla muutosta vaaditaan
- valittajan nimi ja kotikunta
- postiosoite ja puhelinnumero, joihin asiaa koskevat ilmoitukset valittajalle voidaan toimittaa

Jos valittajan puhevaltaa käyttää hänen laillinen edustajansa tai asiamiehensä tai jos valituksen laatijana on joku muu henkilö, valituskirjelmässä on ilmoitettava myös tämän nimi ja kotikunta.

Valittajan, laillisen edustajan tai asiamiehen on allekirjoitettava valituskirjelmä, ellei valituskirjelmää toimiteta sähköisesti (telekopiona tai sähköpostilla).

Valituksen liitteet

Valituskirjelmään on liitettävä

- päätös, johon haetaan muutosta valittamalla, alkuperäisenä tai jäljennöksenä
- asiakirjat, joihin valittaja vetoaa vaatimuksensa tueksi, jollei niitä ole jo aikaisemmin toimitettu viranomaiselle
- asiamiehen valtakirja

Valituskirjelmän toimittaminen perille

Valituskirjelmän voi viedä valittaja itse tai hänen valtuuttamansa asiamies. Valituskirjelmä liitteineen voidaan myös lähettää postitse, telekopiona tai sähköpostilla. Postiin valituskirjelmä on jätettävä niin ajoissa, että se ehtii perille valitusajan viimeisenä päivänä ennen aukioloajan päättymistä. Hallinto-oikeudessa kirjaamon aukioloaika on klo 8.00 – 16.15. Sähköisesti (telekopiona tai sähköpostilla) toimitetun valituskirjelmän on oltava toimitettu niin, että se on käytettävissä vastaanottolaitteessa tai tietojärjestelmässä määräajan viimeisenä päivänä ennen virka-ajan päättymistä.

Valittajalta peritään hallinto-oikeudessa **oikeudenkäyntimaksu** 90 euroa. Tuomioistuinten ja eräiden oikeushallintoviranomaisten suoritteista perittävistä maksuista annetussa laissa (701/1993) on erikseen säädetty eräistä tapauksista, joissa maksua ei peritä.

Toimivaltaisen hallinto-oikeuden yhteystiedot muutoksenhakua varten:

Hämeenlinnan hallinto-oikeus

Raatihuoneenkatu 1
13100 Hämeenlinna
puhelin: 029 56 42200
telekopio: 029 56 42269
sähköposti: hameenlinna.hao@oikeus.fi