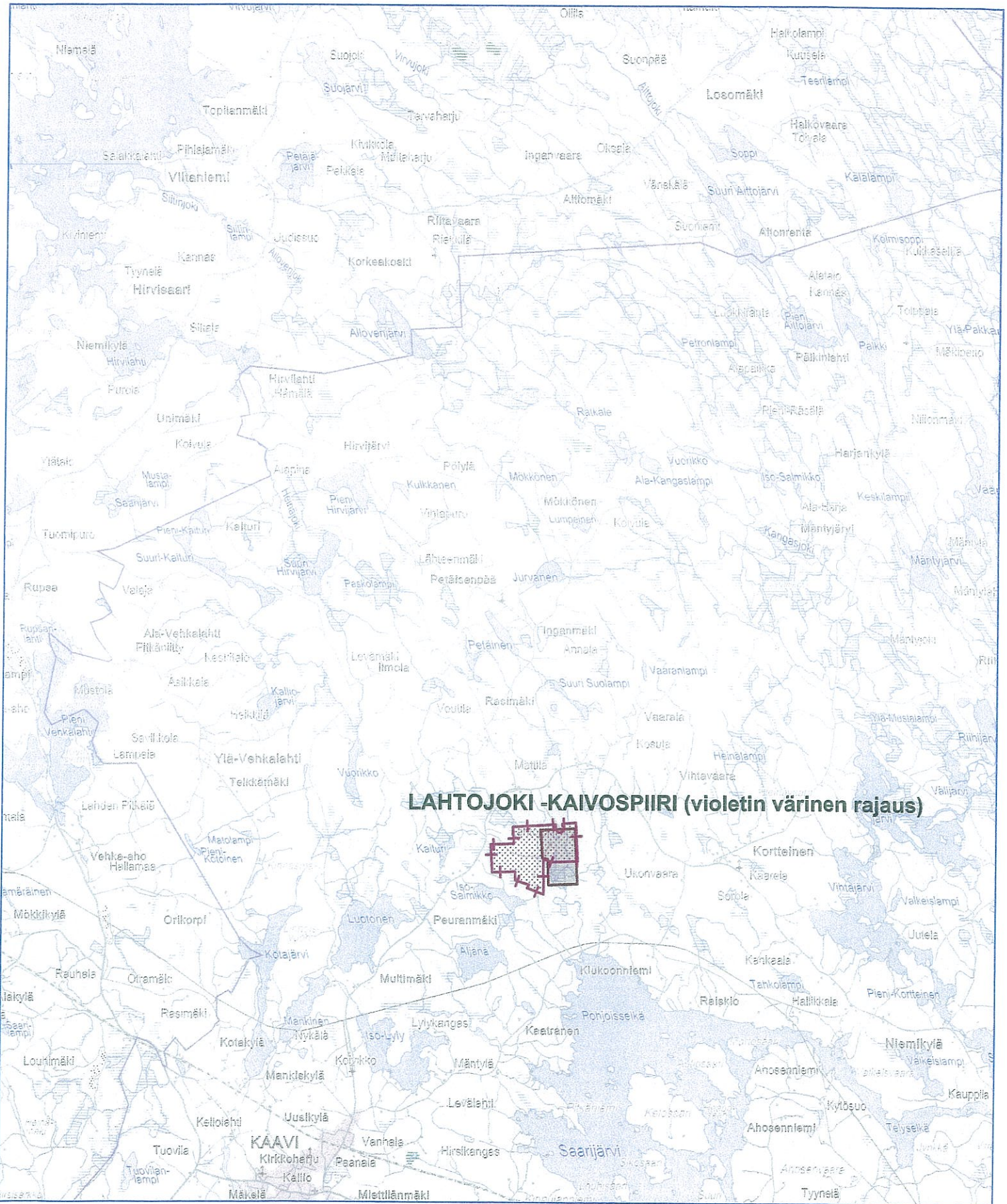
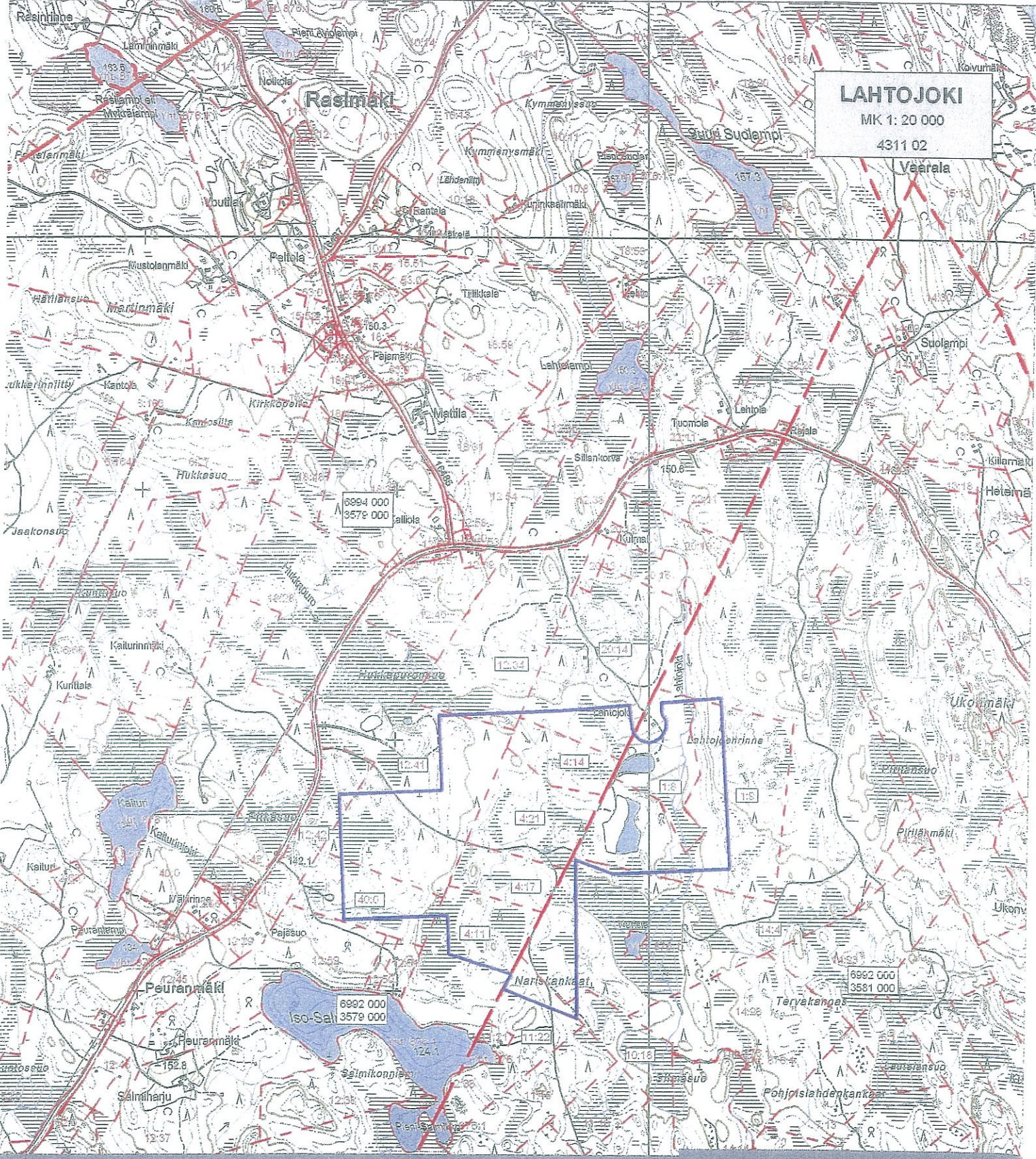


## Kaivospiirin kartat (2 kpl)

# LAHTOJOKI -KAIVOSPIIRI





**LAHTOJOKI**  
MK 1: 20 000  
4311 02

**Rasimäki**

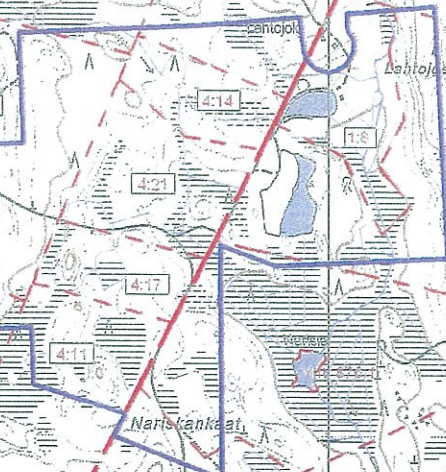
**Suuri Sudenlampi**

**Väärälä**

6994 000  
3579 000

6992 000  
3579 000

6992 000  
3581 000



**Kairun**

**Peuranmäki**

**Iso-Saari**

**Salmikonlahti**

**Lahtojoki**

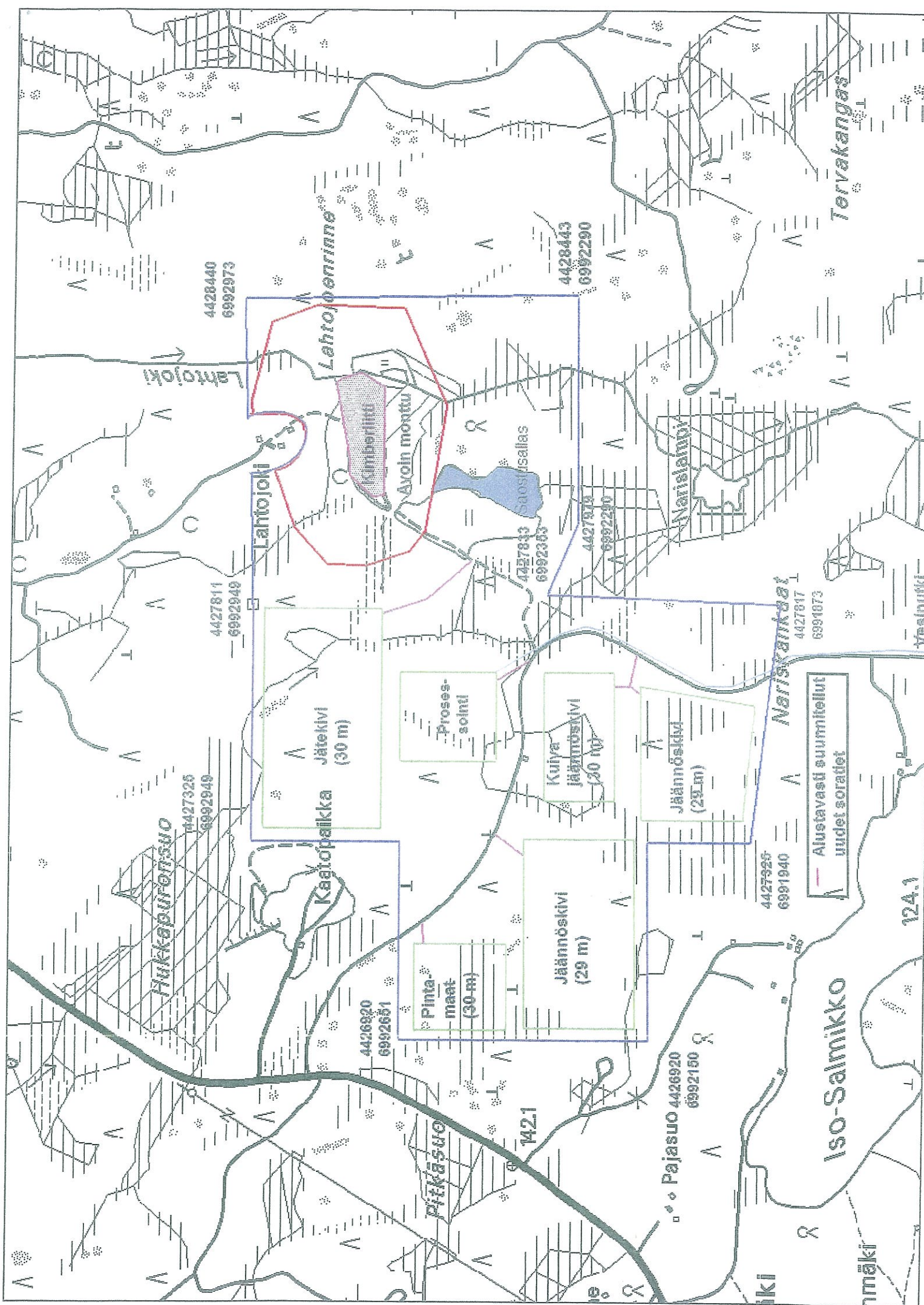
**Lahtojokiinjärvi**

**Naristankkaat**

**Teryakanges**

**Pohjoislahdentankka**

## Käyttösuunnitelmapaketti



Lahtojoki

4428440  
6992973

Lahtojoenrinne

4428443  
6992290

Tervakangas

Lahtojoki

Kimberlitti  
Avoimonttu

4427819  
6992363

Saostusallas

Narislampi

4427819  
6992290

4427811  
6992949

Nariskankaat  
4427817  
6991873

Jätekivi  
(30 m)

Proses-  
sointi

Kuiva-  
jäätöskivi  
(30 m)

Jäätöskivi  
(29 m)

Hukkajärven suo

4427325  
6992949

Kaatoaika

Pinta-  
maat  
(30 m)

Jäätöskivi  
(29 m)

Alustavasti suunnitellut  
uudet sora-alueet

4426920  
6992651

4427825  
6991940

Pikkä suo

124.1

Pajausuo  
4426920  
6992150

Iso-Salmikko

124.1

Närä

Päämäki

## Annetut lausunnot ja mielipiteet

LAUSUNTO KARHU MINING COMPANY OY:N KAIVOSPIIRIHAKEMUKSESTA. Asia 5.

KH § 53

Karhu Mining Company Oy valmistelee Lahtojoen kaivoshanketta Kaavin kunnassa. Kaivosprojektin eteenpäin saamiseksi Karhu Mining Company Oy on jättänyt joulukuun lopussa 2010 Työ- ja elinkeinoministeriölle kaivospiirihakemuksen koskien Lahtojoen timanttikaivosta. Kaivospiirihakemus liittyy yhtiöllä alueella voimassa olevaan valtaukseseen Lahtojoki, kaivosrekisterinumero 7363/1. Kaivospiirihakemukseen tulee liittää kunnan lausunto kaivospiirihakemuksesta tai selvitys siitä, että kunnalle on tarjottu mahdollisuus lausua hakemuksesta. Karhu Mining Company Oy:n asiamiehenä Kalliolaw asianajotoimisto Oy:n asianajaja on pyytänyt Kaavin kuntaa antamaan lausunnon kaivospiirihakemuksesta. Lausunto on pyydetty toimittamaan Kalliolaw Asianajotoimisto Oy:lle ja yhtiön toimittaa sen edelleen Työ- ja elinkeinoministeriöön Lahtojoen kaivoshanketta koskevaan kaivospiirihakemukseen liitettäväksi. Kaivospiirin nimiehdotus on Lahtojoki.

Kaivospiirihakemuksessa on pyydetty, että Työ- ja elinkeinoministeriö määräisi toimitettavaksi kaivospiiritoimituksen Karhu Mining Company Oy:n, Lahtojoen kaivoshankkeen tarvitsemien alueiden muodostamiseksi ja kaivosoikeuden saamiseksi.

Kaivoslain 22 §:n mukaan, jos valtauksen esteistä ei muuta johdu, kaivospiirin on oltava yhtenäinen alue sekä suuruudeltaan ja muodoltaan käytännön vaatimuksia vastaava ja osan siitä valtausaluetta. Kaivospiiriin saadaan ottaa sellaiset alueet, jotka ovat välttämättömät esiintymän hyväksi käyttämistä varten, niin kuin teollisuus-, varasto-, jäte- ja asuntoalueet sekä alueet teitä, kuljetuslaitteita, voima- ja vesijohtoja sekä viemäreitä varten samoin kuin sellaiset esiintymän lähetyvillä sijaitsevat alueet, joilla on kaivostyössä täytemaaksi soveltuvaa maalajia tai muuta kaivostuotteiden jalostuksessa tarvittavaa sivuainetta. Kaivospiiriä määrättäessä on lisäksi otettava huomioon alueiden käytön suunnittelun tarpeet. Kaivospiiriä ei saa määrätä suuremmaksi kuin kysymyksessä olevan esiintyvän laadun ja laajuuden kohtuudella voidaan katsoa edellyttävän. Kaivospiirin rajat luetaan syvyysuuntaan pystysuorasti.

Kunnanhallituksen edustajille on jaettu esityslistan mukana kartta, johon on merkitty kysymykseen tulevien kiinteistöjen, valtausalueen ja muodostettavan kaivospiirin sijainti ja rajat.

./..

KAAVIN KUNTA  
Kunnanhallitus  
Kunnanhallitus

14.3.2011 § 53  
3.2.2014 § 26

./..

Kaivoslain 23 a § mukaan ympäristövaikutusten arviointimenettelystä annetussa laissa tarkoitettua hanketta koskevaan kaivospiirihakemukseen on liitettävä mainitun lain mukainen arviointiselostus. Ympäristövaikutusten arviointimenettelyn aloituskokous pidettiin Kaavin kunnantalolla 18.1.2010. Kaivospiirin hakija on tilannut arviointimenettelyyn kuuluvan arviointiohjelman laatimisen SITO Oy:ltä. Alustavasti on suunniteltu, että arviointiohjelma jätetään yhteysviranomaisena toimivalle Pohjois-Savon ELY -keskukselle helmi-maaliskuussa, jonka jälkeen se tulee kuntaan nähtäville. Karttaliite alueesta on toimitettu esityslistan mukana (52 liite n:o 8)

Ehdotus: Kaavin kunnanhallituksella ei ole huomautettavaa Karhu Mining Oy:n kaivospiirihakemuksesta.

Päätös: Päätösehdotus hyväksyttiin.

-----

KH § 26

Turvallisuus- ja kemikaalivirasto (Tukes) pyytää Kaavin kunnalta lausuntoa kaivoslain (503/1965) mukaisesta kaivospiirihakemuksesta, joka on jätetty työ- ja elinkeinoministeriöön. Kaivoslaki (503/1965) on kumottu 1.7.2011 voimaan tulleella kaivoslailla (621/2011), jonka mukaan kumotun kaivoslain nojalla työ- ja elinkeinoministeriössä vireillä olleet asiat siirtyivät kaivosviranomaisena toimivaan Turvallisuus- ja kemikaalivirastoon. Kuitenkin ennen 1.7.2011 vireille tulleet hakemukset ratkaistaan kaivoslain (603/1965) mukaisesti ottaen huomioon uuden kaivoslain (621/2011) siirtymäsäännökset.

Tukes pyytää kuntaa antamaan lausuntonsa mm. seuraavista seikoista :

- onko hakemuksessa mainitulle kaivospiirin ja sen apualueiden tarkoittamalla alueella kaivoslain (503/1965) 6 :n 1 momentin mukaisia valtauksen esteitä?



- onko kaivospiirin ja sen apualueen tarkoittamilla alueilla sellasia maankäytön suunnitteluun liittyviä näkökohtia, joita ei olisi huomioitu yhteenvedossa?
- muut mahdolliset seikat, jotka olisi otettava huomioon hakemusta ratkaistaessa.

Tukes on laatinut hakemuksesta yhteenvedon, jossa kuvataan hanketta. Kaivospiirin alue on yht. 114,29 ha ja käyttöalue ulottuu 14 eri kiinteistön alueelle.

./..

KAAVIN KUNTA  
Kunnanhallitus

3.2.2014 § 26

./..

Kaivoslain 22 §:n mukaan, jos valtauksen esteistä ei muuta johdu, kaivospiirin on oltava yhtenäinen alue sekä suuruudeltaan ja muodoltaan käytännön vaatimuksia vastaava ja osan siitä valtausaluetta. Kaivospiiriin saadaan ottaa sellaiset alueet, jotka ovat välttämättömät esiintymän hyväksi käyttämistä varten, niin kuin teollisuus-, varasto-, jäte- ja asuntoalueet sekä alueet teitä, kuljetuslaitteita, voima- ja vesijohtoja sekä viemäreitä varten samoin kuin sellaiset esiintymän lähetyvillä sijaitsevat alueet, joilla on kaivostyössä täytemaaksi soveltuvaa maalajia tai muuta kaivostuotteiden jalostuksessa tarvittavaa sivuainetta. Kaivospiiriä määrättäessä on lisäksi otettava huomioon alueiden käytön suunnittelun tarpeet. Kaivospiiriä ei saa määrätä suuremmaksi kuin kysymyksessä olevan esiintyvän laadun ja laajuuden kohtuudella voidaan katsoa edellyttävän. Kaivospiirin rajat luetaan syvyysuuntaan pystysuorasti.

Kaivospiirihakemus alueelle ei ole kohdistunut muita valtaus- tai kaivospiirihakemuksia.

Ehdotus: Kaavin kunnanhallitus antaa Tukesille seuraavan lausunnon: Haetulle kaivospiirialueelle ei ulotu Kaavin kunnan vahvistamia asema-, ranta-asema- tai yleiskaavoja, eikä sellaisia kaavoja ole vireilläkään. Lisäksi haetulla alueella ei ole keskeneräisiä myönnettyjä rakennus- tai toimenpidelupia eikä myöskään vireillä olevia lupahakemuksia. Alueen välittömään läheisyyteen sijoittuu yksi asuinpihapiiri, joka on rajattu asuinrakennuksen osalta pois riittävin suojaetäisyyksin alueesta (min. 50 metriä).

Päätös: Päätösehdotus hyväksyttiin.



kaivosasiat@tukes.fi

Viite Tukesin lausuntopyyntö 7.1.2014, kaivosrekisterinumero K7363

### **Pohjois-Savon ELY-keskuksen lausunto Karhu Mining Company Oy:n kaivospiirihakemuksesta**

Tukes on pyytänyt 7.1.2014 Pohjois-Savon ELY-keskuksen lausuntoa Karhu Mining Company Oy:n Lahtojoen kaivospiirihakemuksesta.

Pohjois-Savon ELY-keskus antaa asiasta seuraavan lausunnon:

Lahtojoella oli tarkoitus suorittaa näytteenottoa myös vuonna 2008. Näytteenottoa koskee Itä-Suomen ympäristölupaviraston päätös nro 68/08/2 (Dnro ISY-2008-Y-118). Näytteet jäivät ottamatta sääolojen ja myöhemmin rahoitusvaikeuksien vuoksi. Hakemusalueelle koetointailmoituksessa määrättyjen jälkihoitotoimien tekeminen on aloitettu loppuvuodesta 2013. Hakemusalueen tutkimuskaivanto on ollut maiseimomatta lähes 20 vuotta. Pohjois-Savon ELY-keskuksen käsityksen mukaan kaivostoiminnan aloitus Lahtojoella ei vaikuta aiemman toiminnan perusteella todennäköiseltä. Mikäli kaivosasioista vastaava viranomainen kuitenkin katsoo aiheelliseksi kaivospiirin myöntämisen, seuraavat asiat on huomioitava:

- Lahtojoen timanttikaivoksen YVA-selostusta ei ole jätetty Pohjois-Savon ELY-keskukseen.
- Kaivospiiriksi haettavalla alueella on voimassa Pohjois-Savon maakuntakaava. Maakuntakaavassa hankealue on esitetty kaivostoimintojen alueeksi (ek1 42.811, Lahtojoki). Merkinnällä osoitetaan alueita, joilla on todettu malmi- ja mineraalivarantoja. Varsinaisella hankealueella ei ole oikeusvaikutteisia asema- tai yleiskaavoja. Hankealueen eteläpuolella sijaitsevan Saarijärven ranta-alueilla on voimassa Saarijärven ja Vaikkojoen rantaosayleiskaava, joka on hyväksytty kunnanvaltuustossa 24.9.1998. Osayleiskaavan alueelle Saarijärven pohjoisosaan on laadittu Lippolan ranta-asemakaava vuonna 1995.
- Hakemusalueella ei ole luonnonsuojelualueita, Natura 2000 – verkostoon kuuluvia alueita tai muita suojeltuja luontokohteita. Lähin Natura-alue, Telkkämäen Natura-alue (FI06000089) sijaitsee noin 3,5 kilometrin päässä louhokselta länteen. Alue on myös luonnon-

suojelualueetta, minkä osalta rajausta on hieman Natura-alueen rajausta suurempi. Saarijärven vesistöalueella, noin 2 kilometriä hankealueen eteläpuolella, sijaitsevat Outokummun-Kaavin seudun oligotrofiset lintujärvet (IBA 053, FINIBA 570364), jotka kuuluvat Suomen kansainvälisesti tärkeisiin lintualueisiin. Järvien alueella on merkitystä erityisesti uhanalaisten selkälokin (uhanalaisuusluokitus VU, vaarantunut) ja kaakkurin (uhanalaisuusluokitus NT, silmälläpidettävä) pesimäalueena.

- Tukes on pyytänyt ELY-keskukselta lausuntoa erityisesti niistä luonnonsuojeluun liittyvistä näkökohdista, jotka olisi otettava huomioon hakemusta ratkaistaessa. Ympäristövaikutusten arviointiohjelman mukaan hankealueella tullaan tekemään liito-oravaselvitys, kasvillisuuskartoitus sekä linnustonselvitys. Arviointiohjelman mukaisia selvityksiä ei ole tehty, minkä vuoksi ELY-keskuksella ei ole käytettävissä lausunnon antamiseen tarvittavia tietoja. ELY-keskus toteaa, että hankealueella ei tule tehdä ympäristöä muuttavia toimenpiteitä, ennen kuin ympäristövaikutusten arviointiohjelman mukaiset luontoselvitykset on tehty ja toiminnan vaikutukset asianmukaisesti arvioitu.
- Lausuntopyyntöön hankekuvauksen mukaan avolouhos on suunniteltu pidettävän kuivana pumppaamalla vesi alueella sijaitsevaan, jo aiemmin rakennettuun, saostusaltaaseen. Veden selkeyttäminen toimii painovoimaisesti, ja vesi päätyy saostusaltaan eteläpuolella oleviin metsäoijiin. Tarvittaessa vesi voidaan johtaa selkeytettynä Lahtojokeen. Pohjois-Savon ELY-keskus huomauttaa, että louhoksen vedenpinta on asettunut alueen pohjaveden pinnan tasolle, joka vastaa Lahtojoen veden pinnan korkeutta. Näin ollen louhoksesta pois-pumpattava vesimäärä on huomattava, ja se tulee aiheuttamaan vesien johtamispaikasta riippuen vettymishaittaa tai tulvimista. Louhoksen tyhjennyspumppaus on luvanvarainen vesitaloushanke. Myös Saarijärvestä suunniteltu vedenotto (80 m<sup>3</sup>/h) on luvanvarainen vesitaloushanke.

Yksikön päällikkö



Kaisu Mikkonen

Teollisuuden ylitarkastaja



Hanna Huhta

TIEDOKSI

Kaavin kunta

## MUISTUTUS

6.2.2014

Koillis-Savon luonnonystävät ry  
Tuula Muranen  
Koiramäentie 158  
73460 Muuruvesi  
044 033 1678  
[tuulamuranen@gmail.com](mailto:tuulamuranen@gmail.com)

Tukes/ kaivosasiat  
Valtakatu 2  
96100 Rovaniemi  
[kaivosasiat@tukes.fi](mailto:kaivosasiat@tukes.fi)

**Muistutus koskee Tukesin 7.1.2014 kuuluttamaa Karhu Mining Company Oy:n Kaavilla sijaitsevan Lahtojoen (rekisterinumero K7363) kaivospiirihakemusta**

Lahtojoen kaivosalueella 25 vuotta jatkuneeseen luonnon, maanomistajien ja lähialueen asukkaiden häirintään on tultava loppu. Kun koko kaivoksen toimintaiäksi on arvioitu 8 vuotta, on kohtuutonta, että alue on ollut tällaisessa keskeneräisessä tilassa jo näin kauan. Eikö jo tällainen viivytys sinällään ole merkki siitä, että kaivoksen perustaminen on kannattamatonta ja kaivosaluetta ei voida todennäköisesti tulevaisuudessakaan käyttää hyväksi? YVA-selostuksen viivästyminen pidämme myös huonona merkinä.

Pidämme tärkeänä, että kaivosalueelle tulee nyt ratkaisu kaivostoiminnan aloittamisesta tai hankkeesta luopumisesta niin, että koko alueen ennallistaminen/ maisemointi saadaan aikataulutettua ja asianmukaisesti toteutettua.

26.4.2011 päivätyssä Pohjois-Savon ELY-keskukselle suunnatussa lausunnossa, joka koski Lahtojoen timanttikaivoksen ympäristövaikutusten arviointiohjelmaa, nostimme esille edelleen tärkeinä pitämämme seikat, joista tässä 3 keskeisintä:

1. **Maanomistajien ja lähialueen asukkaiden toiveet** on huomioitava erityisesti haittakorvauksissa ja paikan maisemointisuunnitelmassa ja toteutuksessa, myös läjitäyttöalueen suunnittelussa, koska kasat jäävät heille pysyväksi haitaksi. Asianosaisille tulee antaa ohjeet toiveiden esittämiseen ja esitys paikan maisemoinnin mahdollisista vaihtoehdoista. Maanomistajille on taattava vakuusrahostolla kohtuukorvaus ja kohtuullisten toiveiden mukainen aikataulussa pysyvä maisemoinnin lopputulos. Asiaa ei ole hyvä pitkittää ei aloitus- eikä lopetuspäästä.

2. **Kaivoksen prosessiveden vaikutukset** Saarijärveen ja muihin lähialueen vesistöihin sekä muutosten vaikutus lähialueen asukkaille ja luonnolle huolestuttavat siitäkin huolimatta, että prosessissa ei käytetä kemikaaleja. Miten runsaat sateet esimerkiksi on huomioitu prosessissa? Nykytilassaan vettä on kaivosalueelta tulvinut lähimetsään ainakin v. 2012. Hakemuksessa mainittu ”vesi päätyy saostusaltaan eteläpuolella oleviin metsäojiin, jossa se häviää jo alle sadan metrin matkalla” ei vakuuta.
  
3. **Sivukiven hyödyntäminen** tulee ottaa selvitykseen mukaan alusta asti siten, että mahdollinen hyödyntäminen ajoittuisi samanaikaiseksi kaivostoiminnan kanssa, jolloin kaikki ”ralli” alueella voisi tosiaankin loppua luvattuna aikana. Etukäteen tulee selvittää sivukiven laatu ja soveltuvuus hyötykäyttöön. Selvityksestä tulee laatia selonteko, joka kansankielellä kertoisi mihin tarkoitukseen ko. murskaustuotteet soveltuvat ja asiasta tulee tiedottaa lähialueen maansiirtoalan yrittäjiä ja muita asianosaisia, jotta tulevan raaka-aineen käyttöön oltaisiin heti valmiina, kun sitä alkaa syntyä.

Koillis-Savon luonnonystävät ry:n puolesta

Eeva Pehkonen  
puheenjohtaja

Tuula Muranen  
sihteeri

Turvallisuus- ja kemikaalivirasto (Tukes) /  
Finnish Safety and Chemicals Agency (Tukes)  
Laitos- ja kaivosvalvonta, Kaivokset /  
Industrial plants surveillance, Mines  
Valtakatu 2, FI-96100 Rovaniemi  
Ossi Leinonen  
Ylitarkastaja / Kaivosasiantuntija  
Senior Adviser/ Mine Expert

Lausunto Karhu Mining Company Oy:n  
timattikaivossuunnitelmista

Kaivospiirin nimi: Lahtojoki  
Kaivosrekisterinumero: K7363  
Alueen sijainti: Kaavi

Lausunnon antajalla on iso-Salmikko Järven rannalla  
suunnitellun kaivosalueen välittömässä läheisyydessä  
kesämökki, sauna ja varastorakennus hehtaarin rantatontilla ja  
alueeseen liittyvä osittain suunnitellaolevaan kaivospiiriin  
kuuluva 15 ha palsta sekä Saarijärvellä saaria ja rantapalsta.

KARPALO 11:21 KT 204-404-11-21 PINTA-ALA  
SALMIPURO 204-404-11-22  
LOUHISAARI 12:19 kt 204-404-12-19  
SÄNKISAARET 12:2 kt 204-404-23-6  
(SAARET:Iso-Sänkisaari, Pieni Sänkisaari, Hattu, Auma, Kirki, Kuikka, Kuonikko?)  
Rantapalsta 2:45 kt 204-404-2-59  
Mäntykumpu 2:59 kt 204-404-2-59,

Alueen erikoislaatuinen luonto on niin Salmikkojärven  
läheisyydessä kuin Saarijärvellä herkästi vahingoittuvaa, koska  
alueella on pintaa myöten runsaasti kiviä ja niiden päällä erittäin  
vähän maata, joihin kasvillisuus on kiinnittynyt. Niin  
kasvillisuuden kuin eläimistön kannalta luontoarvot ovat  
ainutlaatuiset Kasvillisuudesta mainitsen mm monet jäkälälajit ja  
eläimistöstä erkoislaatuiset hyönteiset, linnusta monet pöllölajit,  
ilvekset pyyt, palokärjet, karhut, biisamit ym.

Mikäli kaivos perustetaan tänne, siitä on alueelle todella suurta haittaa. Alueen luontoarvot ja virkistyskäyttö häviävät täysin. Metsätalous kärsii. Millään maisemoinnistoimenpiteillä aluetta ei enää saada entisöidyksi. Näin siksi että

- 1) Suunnitellut korkeat kivikasat ja louhokset pilaavat maiseman ja kasoista tulee valumia alapuolella sijaitseviin järviin.
- 2) Räjätysalueelta valuu suojausyrityksistä huolimatta maa-ainesta niin Iso-Salmikkoon kuin Saarijärveen pilaten vedet. Salmikkojärvässä on runsaasti lähteitä eli pohjavesi on pinnassa. Jos tänne tulee valumaa, pohjavedet pilaantuvat ja kaivot pilaantuvat niin mökkialueelta kuin ennenarvaamattoman laajalti muualtakin.
- 3) Räjätysten meluhaitta karkoittaa niin ihmiset kuin eläimet.
- 4) Suurimittaiset maa- ja kiviräjätyskäytökset aiheuttavat pölyä ja kiviä lentää ympäristöön pilaten metsänkasvatusta.
- 5) Koska maansiirrot ovat näin mittavia, alueella voi tapahtua ennalta arvaamattomia luonnonmullistuksia kuten jo aiemmin suon vajoaminen kaivetun alueen läheisyydessä osoitti.

Kesäasunto sijaitsee kaivospiirin välittömässä läheisyydessä. Iso-Salmikko järven rannalla, jossa ei voi enää viettää kesää räjäytysten, tomun, kivi- ja louhoskasojen keskellä järven rannalla, jossa vesien pilaantumisen vuoksi ei voi uida eikä kalastaa eikä ole juotavaksi kelpaavaa vettä.

Samat asiat koskevat Saarijärven aluetta ja siellä sijaitsevia kesäasuntoja, kesämökkipaikkoja ja maa-alueitamme.

Saarijärvellä on luonnonsuojelualueita, esimerkiksi omistuksessamme oleva Louhisaari. Kun vettä otetaan ja lasketaan Saarijärvellä suuria määriä, järvi pilaantuu.

Vastustamme kaivoksen perustamista. Mikäli kaivos perustetaan vastustuksestamme huolimatta, on kaivosyhtiöiden

- 1) Pyydettävä maanomistajilta joka vaiheessa lausunto kaikista kesämökkialuetta koskevista toimenpiteistä.
- 2) Tehtävä niin hyvät suojaukset, että valumia ei synny.
- 3) Kaivostoiminnan päätyttyä on alue entisöitävä kunnollisesti, ei vain jollain pintasilauksella, vaan kasat on hajotettava ja koko maisema on tehtävä entisennäköiseksi niin pitkälle kuin se on enää mahdollista liki täydellisen tuhon jälkeen.
- 4) Järvet on puhdistettava mahdollisesta jätevedestä ja kalatalous hoidettava kalanistutuksilla.
- 5) Mikäli maanomistajat tahtovat, on kesäasunnot lunastettava täyteen hintaan, annettava vastaava tilalle tai maksettava tuntuva haittakorvaus.
- 6) Metsätaloudelle aiheutuneet vahingot on korvattava,
- 7) Kesämökeille ja kesämökkitonteille aiheutuneista luontoarvojen menetyksistä on maksettava korvaukset,
- 8) Maanomistajille on maksettava korvaukset kokouksista ja lausuntojen antamisen vaivoista samoin mahdolliset muut kulut.
- 9) Nariskankaan metsäautotien käytöstä on maksettava korvaus, samoin yksityistiestäni, jos sitä käytetään kaivostoimintaan.
- 10) Ennalta arvaamattomista tuhoista on maksettava korvaukset.

Helsingissä 6 päivänä päivänä helmikuuta 2014

Raili Komulainen  
Töölönkatu 44 B 21  
00250 Helsinki  
puh. 0405510129  
[komulainenraili@gmail.com](mailto:komulainenraili@gmail.com)



Hannu Tukiainen  
Vaaraniementie 56  
81820 Kylälahti  
Lieksa  
puh. 0400400240388  
hannu.tukiainen@pp.inet.fi

## Valitusosoitus

## VALITUSOSOITUS

### Valitusviranomainen

Päätökseen saa hakea muutosta valittamalla sille hallinto-oikeudelle, jonka tuomiopiirissä pääosa tässä päätöksessä tarkoitettusta alueesta sijaitsee. Toimivaltainen hallinto-oikeus on mainittu valitusosoituksen lopussa. Valituskirjelmä osoitetaan valitusviranomaiselle ja se on toimitettava valitusajassa hallinto-oikeuden kirjaamoon.

### Valitusaika

Määräaika valituksen tekemiseen on kolmekymmentä (30) päivää tämän päätöksen antopäivästä sitä määräaikaan lukematta. **Valitusaika päättyy 30.4.2014.**

### Valitusoikeus

Päätöksestä voivat valittaa ne, joiden etua, oikeutta tai velvollisuutta asia saattaa koskea, sekä vaikutusalueella ympäristön-, terveyden- tai luonnonsuojelun taikka asuinympäristön viihtyisyyden edistämiseksi toimivat rekisteröidyt yhdistykset tai säätiöt, asianomaiset kunnat, elinkeino-, liikenne- ja ympäristökeskukset ja muut asiassa yleistä etua valvovat viranomaiset, saamelaiskäräjät sillä perusteella, että luvassa tarkoitettu toiminta heikentää saamelaisten oikeutta alkuperäiskansana ylläpitää ja kehittää omaa kieltään ja kulttuuriaan ja kolttien kyläkokous sillä perusteella, että luvassa tarkoitettu toiminta heikentää kolttien alueella kolttien elinolosuhteita ja mahdollisuuksia harjoittaa elinkeinoja.

### Valituksen sisältö

Valituskirjelmässä on ilmoitettava

- päätös, johon haetaan muutosta
- miltä kohdin päätökseen haetaan muutosta ja mitä muutoksia siihen vaaditaan tehtäväksi
- perusteet, joilla muutosta vaaditaan
- valittajan nimi ja kotikunta
- postiosoite ja puhelinnumero, joihin asiaa koskevat ilmoitukset valittajalle voidaan toimittaa

Jos valittajan puhevaltaa käyttää hänen laillinen edustajansa tai asiamiehensä tai jos valituksen laatijana on joku muu henkilö, valituskirjelmässä on ilmoitettava myös tämän nimi ja kotikunta.

Valittajan, laillisen edustajan tai asiamiehen on allekirjoitettava valituskirjelmä, ellei valituskirjelmää toimiteta sähköisesti (telekopiona tai sähköpostilla).

### Valituksen liitteet

Valituskirjelmään on liitettävä

- päätös, johon haetaan muutosta valittamalla, alkuperäisenä tai jäljennöksenä
- asiakirjat, joihin valittaja vetoaa vaatimuksensa tueksi, jollei niitä ole jo aikaisemmin toimitettu viranomaiselle
- asiamiehen valtakirja

### Valituskirjelmän toimittaminen perille

Valituskirjelmän voi viedä valittaja itse tai hänen valtuuttamansa asiamies. Valituskirjelmä liitteineen voidaan myös lähettää postitse, telekopiona tai sähköpostilla. Postiin valituskirjelmä on jätettävä niin ajoissa, että se ehtii perille valitusajan viimeisenä päivänä ennen aukioloajan päättymistä. Hallinto-oikeudessa kirjaamon aukioloaika on klo 8.00 – 16.15. Sähköisesti (telekopiona tai sähköpostilla) toimitetun valituskirjelmän on oltava toimitettu niin, että se on käytettävissä vastaanottolaitteessa tai tietojärjestelmässä määräajan viimeisenä päivänä ennen virka-ajan päättymistä.

Valittajalta peritään hallinto-oikeudessa **oikeudenkäyntimaksu** 97 euroa. Tuomioistuinten ja eräiden oikeushallintoviranomaisten suoritteista perittävistä maksuista annetussa laissa (701/1993) on erikseen säädetty eräistä tapauksista, joissa maksua ei peritä.

Toimivaltaisen hallinto-oikeuden yhteystiedot muutoksenhakua varten:

**Kuopion hallinto-oikeus**

**Käyntiosoite:** Puijonkatu 29 A, 2. krs, Kuopio

**Postiosoite:** PL 1744, 70101 Kuopio

**Puhelin:** 029 56 42502

**Faksi:** 029 56 42501

**Sähköposti:** kuopio.hao(at)oikeus.fi

Sähköpostia lähetettäessä (at)-merkintä korvataan @-merkillä.

**Puhelinvaihde:** 029 56 42500