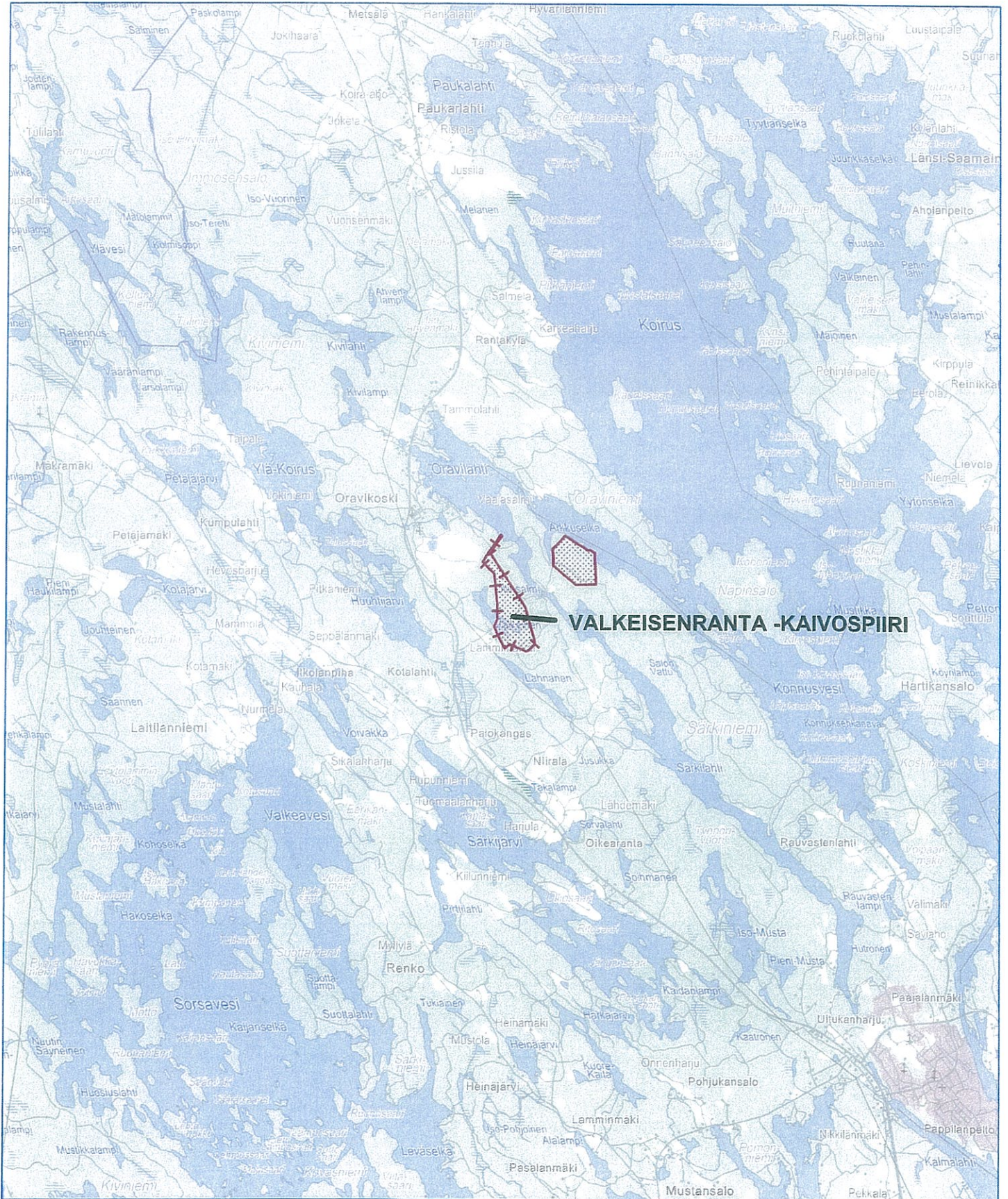
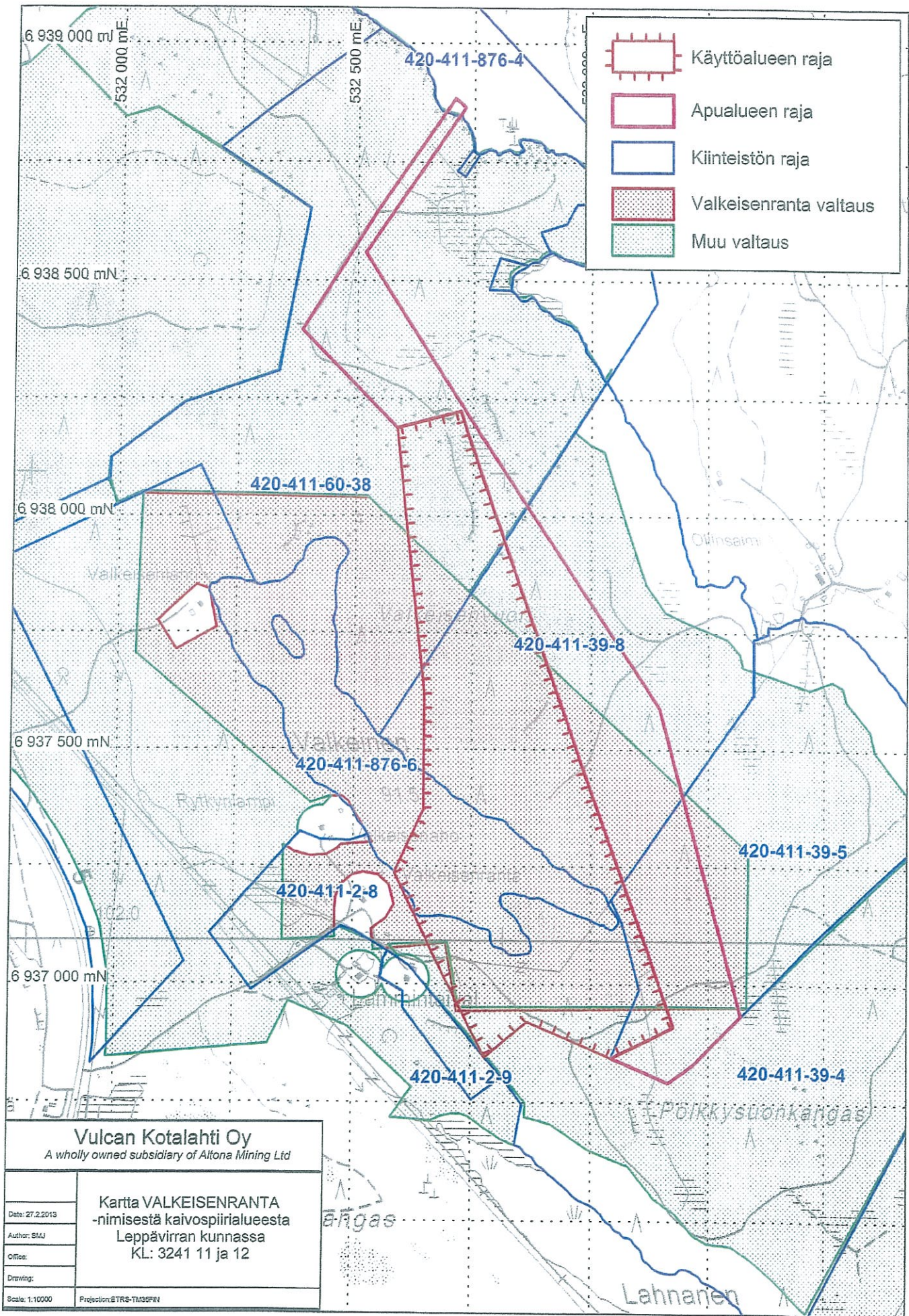


## Kaivospiirin kartat (2 kpl)

# VALKEISENRANTA -KAIVOSPIIRI

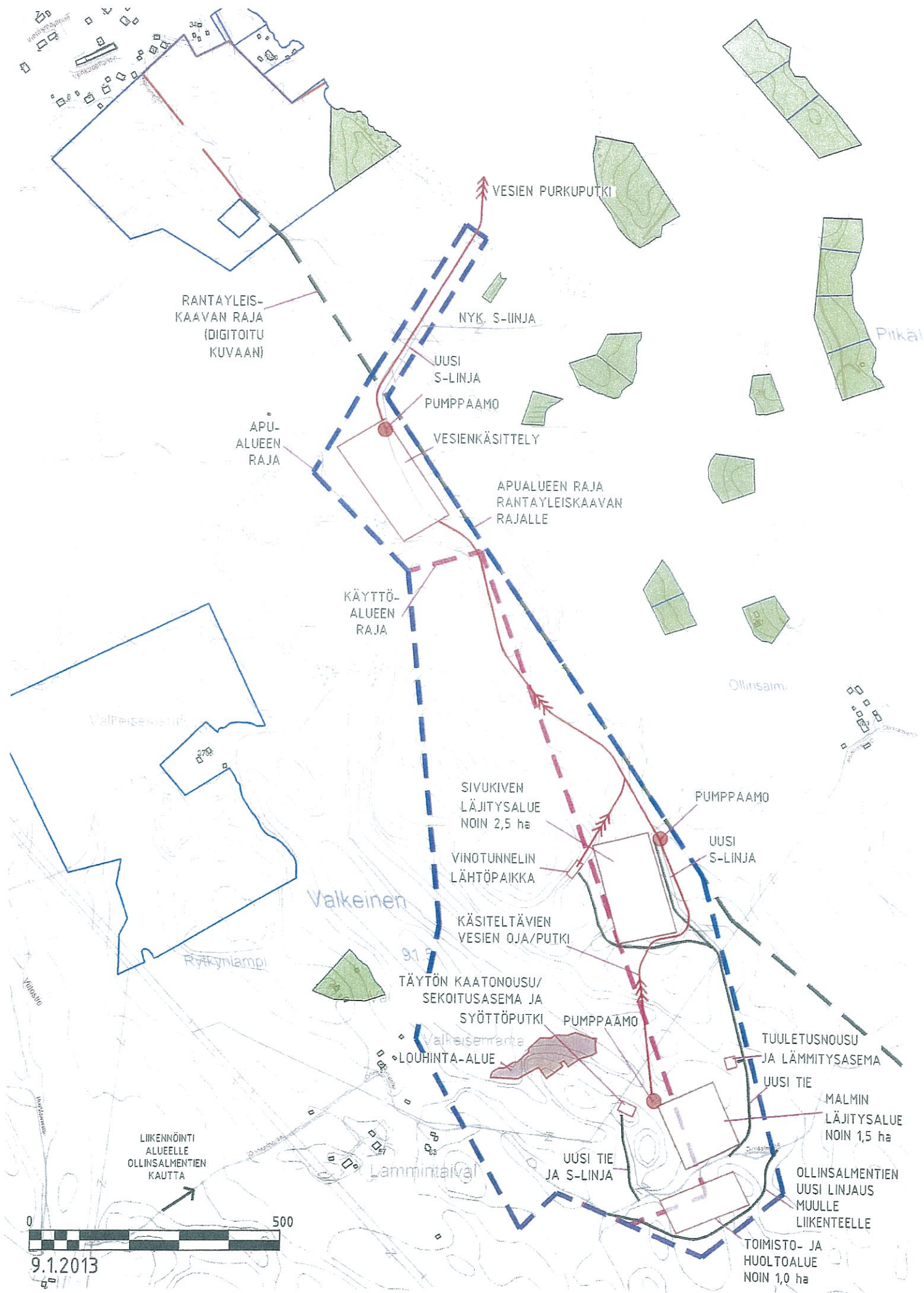




	Käyttöalueen raja
	Apualueen raja
	Kiinteistön raja
	Valkeisenranta valtaus
	Muu valtaus

<b>Vulcan Kotalahti Oy</b> A wholly owned subsidiary of Altona Mining Ltd	
Date: 27.2.2013 Author: SMJ Office: Drawing: Scale: 1:10000 Projection: ETRS-TM35FIN	<b>Kartta VALKEISENRANTA</b> -nimisestä kaivospiirialueesta Leppävirran kunnassa KL: 3241 11 ja 12

## Käyttösuunnitelmapartta



RANTAYLEIS-  
KAAVAN RAJA  
(DIGITOITU  
KUVAAN)

APU-  
ALUEEN  
RAJA

KÄYTTÖ-  
ALUEEN  
RAJA

VESIEN PURKUPUTKI

NYK. S-LINJA

UUSI  
S-LINJA

PUMPPAAMO

VESIENKÄSITTELY

APUALUEEN RAJA  
RANTAYLEISKAAVAN  
RAJALLE

Valkeisenranta

Valkeinen

Rytkynlampi

SIVUKIVEN  
LÄJITYSALUE  
NOIN 2,5 ha

VINOTUNNELIN  
LÄHTÖPAIKKA

KÄSITELTÄVIEN  
VESIEN OJA/PUTKI

TÄYTÖN KAAVON KAATONOUSU/  
SEKOITUSASEMA JA  
SYÖTTÖPUTKI

Valkeisenranta  
LOUHINTA-ALUE

Lammintaival

PUMPPAAMO

UUSI  
S-LINJA

Ollinsalmi

UUSI TIE  
JA S-LINJA

TUULETUSNOUSU  
JA LÄMMITYSASEMA

UUSI TIE

MALMIN  
LÄJITYSALUE  
NOIN 1,5 ha

OLLINSALMENTIEN  
UUSI LINJAUS  
MUULLE  
LIIKENTEELLE

TOIMISTO- JA  
HUOLTOALUE  
NOIN 1,0 ha

LIKENNÖINTI  
ALUEELLE  
OLLINSALMENTIEN  
KAUTTA



9.1.2013

## Annetut lausunnot ja mielipiteet

**Turvallisuus- ja kemikaalivirasto**  
kaivosasiat@tukes.fi

**LAUSUNTO VULCAN KOTALAHTI OY:N  
VALKEISENRANNAN KAIVOSPIIRIHAKEMUKSESTA**

**Viite** kaivosrekisterinumero K7739

**Asia** Turvallisuus- ja kemikaalivirasto (Tukes) pyytää Leppävirran kunnalta lausuntoa kaivoslain (503/1965) mukaisesta kaivospiirihakemuksesta, joka on jätetty työ- ja elinkeinoministeriöön 17.6.2011. Kaivoslaki (503/1965) on kumottu 1.7.2011 voimaan tulleella kaivoslailla (621/2011), jonka mukaan kumotun kaivoslain nojalla työ- ja elinkeinoministeriössä vireillä olleet asiat siirtyivät kaivosviranomaisena toimivaan Turvallisuus- ja kemikaalivirastoon. Ennen 1.7.2011 vireille tulleet hakemukset ratkaistaan kaivoslain (503/1965) mukaisesti ottaen huomioon uuden kaivoslain (621/2011) siirtymäsäännökset.

Tukes pyytää Leppävirran kunnalta lausuntoa 11.12.2013 mennessä. Kuulemisasiakirjat ovat nähtävillä Leppävirran kunnan ilmoitustaululla, Tukesin Rovaniemen toimipaikassa ja osoitteessa [www.tukes.fi/kaivosasiat](http://www.tukes.fi/kaivosasiat).

Kaivoslain (503/1965) 40 §:n mukainen kaivoskivennäisten hyödyntäminen edellyttää kaivosoikeuden perustamista. Kaivosoikeus voidaan myöntää hakijalle kaivospiiritoimituksen jälkeen. Kaivospiiritoimitusta koskeva päätös (kaivospiirin määrääminen) voidaan tehdä mikäli kaivospiirihakemus täyttää kaivoslaissa säädetyt edellytykset.

Valkeisenrannan suunniteltu kaivostoiminta sijoittuu vanhan Kotalahden kaivos- ja teollisuusalueen läheisyyteen. Hakemuksessa esitettyyn kaivospiirin käyttöalueeseen kuuluvat Valkeisenrannan malmin ja maanalaisen kaivoksen alue ja Valkeisenrannan vinotunnelin alue. Suunnitellun kaivospiirin apualueille sijoittuvat mm. sivukivien ja malmin läjitysalueet, vesienkäsittelyalueet sekä varastoalueet. Haettavan kaivospiirin kokonaispinta-ala on yhteensä noin 70 hehtaaria, josta apualueen kokonaispinta-ala on noin 28 hehtaaria.

Malmin tuotantovaiheen arvioidaan kestävän noin 7-9 vuotta ja vuosittain louhittava malnimäärä on noin 200 000 – 250 000 tonnia. Malmin sijainnista ja koosta johtuen ainoastaan maanalainen louhinta on todettu taloudellisesti kannattavaksi. Louhittava malmi kuljetetaan Kylylähti Copper Oy:n Luikonlahden rikastamolle Kaaville rikastettavaksi. Kai-



vosalueen liikennöinti on suunniteltu alueen eteläpuolelta Ollinsalmentien kautta valtatielle 5.

Kaivoksen kuivatusvedet sekä läjitysalueiden suoto- ja valumavedet käsitellään ennen niiden johtamisesta Ollinsalmen pohjoispuoliseen vesistöön. Vesienkäsittelyä varten rakennetaan vesienkäsittelyaltaat ja poistovesien johtamiseksi pumppaamo ja siitä purkupuutki.

Kaivostoiminnan lopettamisen jälkeen alueella tehdään jälkihoito- ja maisemointitöitä, joissa mm. selkeytysaltaan rakenteet puretaan, alue maisemoidaan, siistitään ja saatetaan yleisen turvallisuuden vaatimaan kuntoon sekä vesienjohtaminen ja -käsittely järjestetään. Jälkihoitotoimenpiteiden jälkeen alueen seuranta ja tarkkailua jatketaan viranomaisen hyväksymän tarkkailuohjelman mukaisesti.

Valkeisenrannan kaivoksen rakentaminen ja toiminta liittyy Luikonlahden rikastamon pitkänaikavälin raaka-aine huoltoon. Luikonlahden rikastamon osalta ollaan tekemässä kapasiteetin nostoon liittyviä selvityksiä ja ympäristölupapäivitystä. Mikäli rikastamon kapasiteetin nosto tullaan toteuttamaan, niin Valkeisenrannan kaivoksen rakentaminen voisi alkaa seuraavan 3-5 vuoden kuluessa.

Vulcan Kotalahti Oy ja Kylylahti Copper Oy ovat australialaisen Altona Mining Ltd:n suomalaisia tytäryhtiöitä.

## Lausunto

Leppävirran kunta näkee myönteisenä, että kaivospiirihakemusta on täydennetty Leppävirran kunnan lausunnossa (kunnanhallitus 26.9.2011 157 §) esittämien muutosten mukaisesti.

Kaivospiirihakemuksessa mainitulle kaivospiirin ja sen apualueiden tarkoitamalle alueelle ei ole kaivoslain (503/1965) 6 §: 1 momentin mukaisia esteitä.

Kaivospiirihakemuksessa todetaan, että kaivosalueen liikennöinti on suunniteltu alueen eteläpuolelta Ollinsalmentien kautta valtatielle 5. Ollinsalmentielle tehtäisiin uutta linjausta noin 500 m paikallista liikennettä varten. Ollinsalmentielle vaihtoehtoisena liikenneväylänä esitetään vielä tarkasteltavaksi liikennöintiä ns. Vehkan liittymän kautta vanhaa viitos-tietä pitkin ja edelleen uutta rakennettavaa tietä jätealueen eteläpuolitse avotunnelin suulle (liitekartta 1). Liikenteestä sekä malmin ja sivukiven lastauksesta aiheutuvat melu- ja pölyhaitat vähenisivät Ollinsalmentien vaikutuspiirissä asuvien osalta. Uuden liikenneyhteyden tarkastelu edellyttää myös muiden toimintojen, kuten malmin ja sivukiven läjitysalueiden sijoittumisen uudelleen tarkastelua.

Hakijayhtiön mukaan hankealueella tai sen läheisyydessä ei sijaitse luonnonsuojelualueita, mutta kylläkin muita arvokkaita luontokohteita. Leppävirran kunta laatii parhaillaan Oravikoski-Paukarlahti-Kotalahti osayleiskaavaa. Kaavaluonnos oli nähtävillä kesäkuussa 2013. Kaavaluonnosta ja -merkintöjä on täydennetty arvokkaiden luontokohteiden osalta (liite 2). Kaavaehdotuksessa SL-merkinnällä (luonnonsuojelulain nojalla rauhoitettu tai rauhoitettavaksi tarkoitettu valtion toimesta toteu-



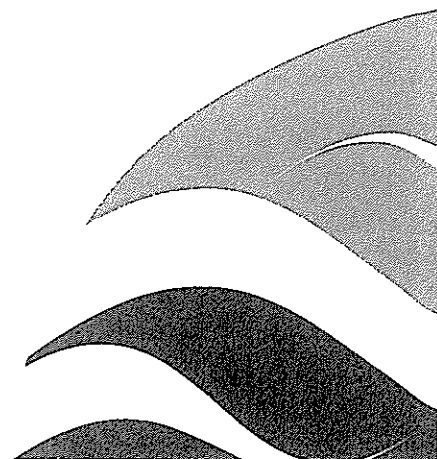
tettava alue) on osoitettu Oravilahden rantakosteikot ja koivuluhta (met-sälain erityisen tärkeä elinympäristö, EU:n direktiivilaji, uhanalainen kasvilaji) ja tervaleppäkorpi (luonnonsuojelulain suojaama luontotyyppi). SL-merkinnällä osoitettu tervaleppäkorpi jää kokonaan ja Oravilahden koivuluhta jää osittain hakemuksessa nyt esitetyille kaivostoimintojen apualueelle vesienkäsittelyaltaan alueelle. Suojellut ja arvokkaat luontotyyppialueet sekä alueet, jotka omaavat korkean luonnontilaisuuden, tulee ottaa hanketta toteutettaessa huomioon niin etteivät suojeluperusteet vaarannu.

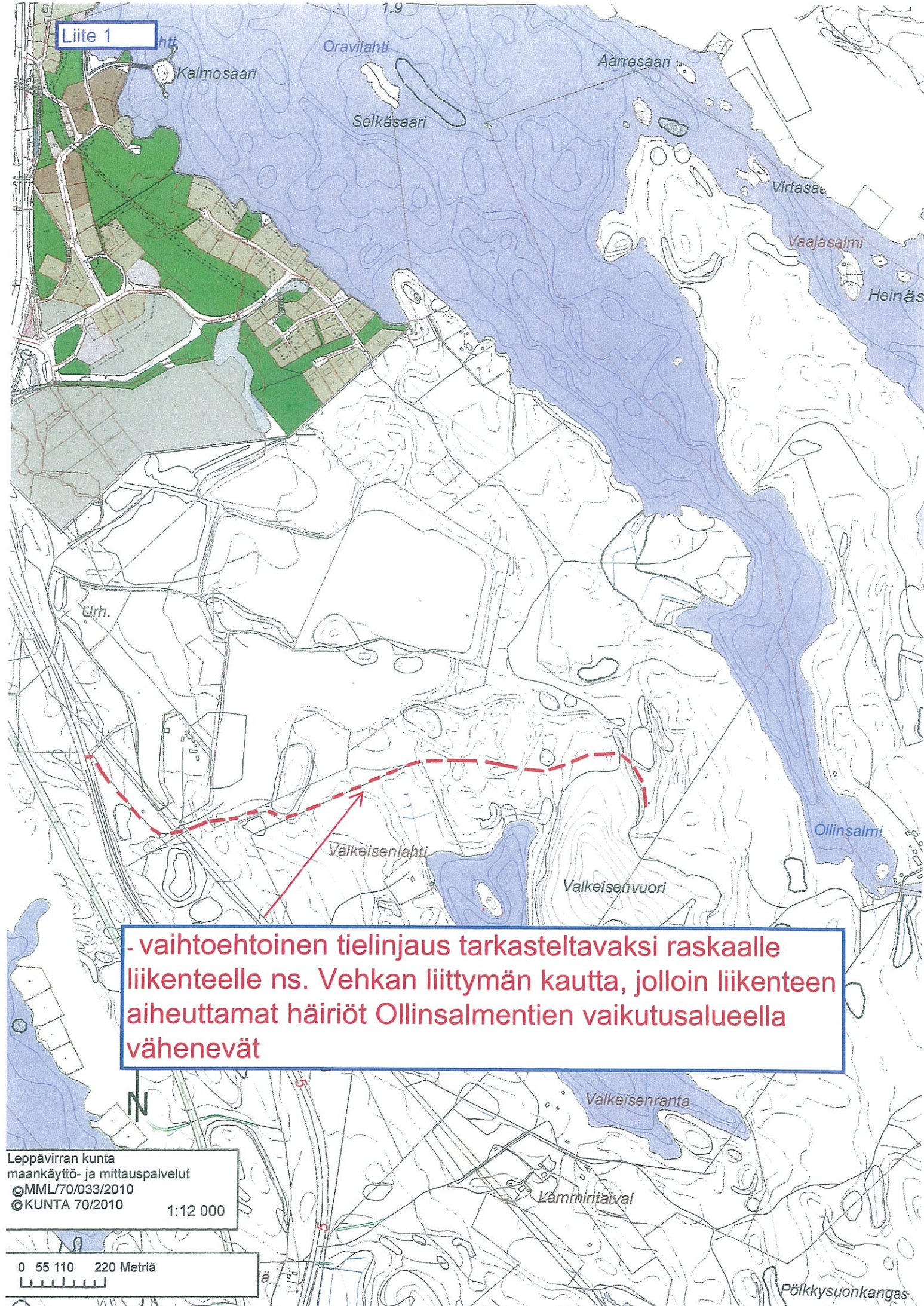
Muilta osin Leppävirran kunnalla ei ole huomautettavaa kaivospiiriha-kemukseen.

Leppävirralla 10.12.2013

Virve Wright  
tekninen johtaja

Liite 1: Tielinjausvaihtoehto  
Liite 2: Ote Oravikoski-Paukariahti-Kotalahti osayleiskaavaehdotuksesta



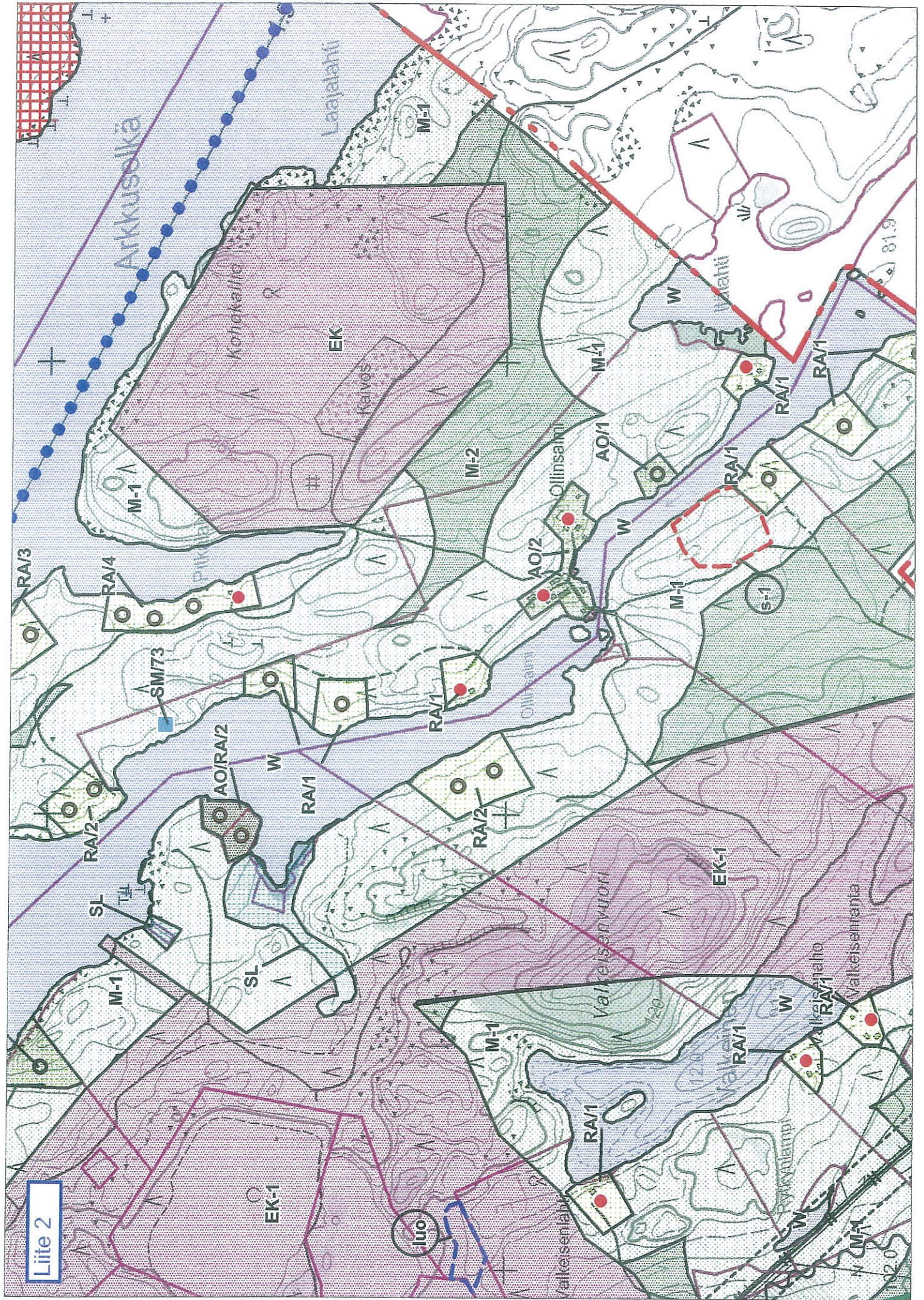


- vaihtoehtoinen tielinjaus tarkasteltavaksi raskaalle liikenteelle ns. Vehkan liittymän kautta, jolloin liikenteen aiheuttamat häiriöt Ollinsalmentien vaikutusalueella vähenevät

Leppävirran kunta  
maankäyttö- ja mittauspalvelut  
©MML/70/033/2010  
© KUNTA 70/2010

1:12 000

0 55 110 220 Metriä



Liite 2



Turvallisuus- ja kemikaalivirasto (Tukes)  
kaivosasiat@tukes.fi

Viite: Kaivosrekisterinumero K7739

## **Pohjois-Savon ELY-keskuksen lausunto Vulcan Kotalahti Oy:n kaivospiirihakemuksesta (Valkeisenranta K7739)**

### **Yleistä**

Pohjois-Savon ELY-keskus huomauttaa, että alueella on vireillä Oravikoski-Paukarahti-Kotalahti osayleiskaavan laatiminen. Kaavaluonnos oli nähtävillä kesälä 2013. Pohjois-Savon ELY-keskus on muun ohessa kaavaluonnoksesta antamassaan lausunnossa tuonut esille, että kaivostoiminnan uudelleen aloittaminen ao. alueella tulee todennäköisesti heijastumaan melu- ja pölyvaikutuksina läheisellä asutusalueella. Myös liikennemäärät tulevat lisääntymään. Lisäksi Kotalahden ja Särkinie-  
men vanhojen kaivosalueiden vaikutus näkyy jo nykyisellään lähivesistöissä. Valkeisenrannan kaivoksen mahdollinen avaaminen tulee todennäköisesti lisäämään kaivosteollisuuden vesistövaikutuksia entisestään. Edellä kuvattujen ympäristövaikutusten asianmukaiseen hallintaan tulee kiinnittää erityistä huomiota Valkeisenrannan kaivoshankkeen edetessä ympäristölupavaiheeseen.

### **Luontoarvojen huomioiminen**

Hakijayhtiön mukaan hankealueella on useita arvokkaita luontokohteita. Yhtiö toteaa ottavansa arvokkaat luontokohteet huomioon mahdollisuuksien mukaan ja pyrkivänsä säilyttämään korkean luonnontilaisuuden omaavat alueet rakentamattomina. Hakemuksesta ei kuitenkaan selviä, mitä nämä arvokkaat luontokohteet ovat ja miten ne on tarkalleen ottaen tarkoitettu ottaa huomioon.

Kaivospiirihakemuksen alueelta on tehty luontoselvitys vuonna 2007 (Lapin vesitutkimus Oy) kaivoshankkeen YVA-menettelyn yhteydessä. Luontoselvitys ei kuitenkaan kata koko nyt esitettävän kaivospiirin aluetta. Tämän vuoksi Pohjois-Savon ELY-keskus katsoo, että tehtyjä luontoselvitystä tulee täydentää siltä osin kuin niitä ei ole tehty vuonna 2007 (=hankealueen lounaisosa). Samassa yhteydessä hajuheinäesiintymät (*Cinna latifolia*) tulee kartoittaa tarkemmin ja varmistaa lajinmääritys.

Haetun kaivospiirin alueelta on jo aiemmin tehdyssä selvityksessä löytynyt niin metsä-, vesi- kuin luonnonsuojelulakienkin mukaisesti suojeltavia elinympäristöjä ja rauhoitettuja kasvilajeja. Oravinlahteen laskevan puron ympäristössä on luontoselvityksen mukaan metsälain mukaisia puronvarsi- ja lähteikköelinympäristöjä sekä mahdollinen luonnonsuojelulain mukainen tervaleppäkorpi. Alueella kasvaa mm. hajuheinää. Puro- ja lähteikköelinympäristön kohdalle on hakemuksessa merkitty vesienkäsittely-

alue ja pumppaamo. Nämä toiminnot hävittäisivät osan puroelinympäristöstä, yhden hajuheinän kasvupaikan ja lähde-elinympäristön. Valkeisenvuoren koillispuolella on metsälain mukaista ruoho- ja heinäkorpea sekä hajuheinän ja valkolehdokin kasvu-paikat. Tämän alueen halki on merkitty käsiteltävien vesien oja/putki. Ojan kaivami-nen voi hävittää hajuheinän kasvupaikan ja vaikuttaa metsälakikohteiden ominaispiir-teisiin. Vuonna 2007 valmistuneessa luontoselvityksessä on nyt esitetyn vinotunnelin lähtöpaikan kohdalle merkitty metsälain mukainen elinympäristö. Luontoselvityksestä ei kuitenkaan käy ilmi, millaisesta elinympäristöstä tarkalleen ottaen on kyse.

Pohjois-Savon ELY-keskus ei ole selvittänyt täyttääkö alueella oleva tervaleppäkorpi luonnonsuojelulain mukaisen suojellun luontotyypin ominaispiirteet eikä ole tehnyt alueelle luontotyypin rajauspäätöstä. Lähteet ja norot/purot ovat vesilain mukaisia elinympäristöjä. Luonnontilaisten lähteiden ja norojen luonnontilan vaarantaminen on vesilain mukaan kielletty. Puroja koskevat omat vesilain mukaiset säännöksensä. Ha-juheinä on sekä rauhoitettu että luontodirektiivin liitteen IV b mukainen laji. Liitteen IV b lajeja koskee luonnonsuojelulain 42 §:n mukainen hävityskielto. Lajirauhoituksesta poikkeaminen edellyttää luonnonsuojelulain 49 §:n mukaista poikkeuslupaa. Luvan voi yksittäistapauksessa myöntää ELY-keskus luontodirektiivin 16 (1) mainituilla pe-rusteilla.

Lupaehdoissa tulee huomioida hankkeen tarvitsemat mahdolliset vesi-, luonnonsuo-jelu- ja metsälain mukaiset luvat. Alueella ei tule ryhtyä kaivostoimintaa valmistele-miin toimenpiteisiin ennen kuin ao. toimenpiteiden luonnonsuojelulain ja vesilain mu-kaisten lupien tarve on selvitetty ja ratkaistu.

#### **ELY-keskuksen liikennevastuualueen näkemys liikennejärjestelyjen osalta**

Hakemuksen mukaan kaivokselta on tarkoitus kuljettaa malmia 200 000 - 250 000 tonnia vuodessa Kaavin Luikonlahteen rikastettavaksi. Kuljetusreitiksi hakija on esit-tänyt olemassa olevan Ollinsalmentie-nimisen yksityistien kautta vt 5:lle ja vt 9:n kaut-ta edelleen Luikonlahteen. Luikonlahteen kuljetettavan malmin tuottama keskimää-räinen vuorokausiliikenne olisi noin 13 kuljetusta vuorokaudessa. Mikäli yksityistielle suunnitellut parannukset ulottuvat valtatieen liittymään asti, tulee niistä ja mahdollisista muista kuljetusten toteutusvaiheen tarpeista ja järjestelyistä neuvotella ELY-keskuksen liikennevastuualueen kanssa. Liikennevastuualueella ei ole muuta huo-mautettavaa kaivospiirihakemuksen johdosta.

Kaisu Mikkonen  
yksikön päällikkö

Juha Perho  
ylitarkastaja

**Metsähallitus, kirjaamo**  
PL 94 (Vernissakatu 4)  
01301 Vantaa

LAUSUNTO

11.12.2013

**Turvallisuus- ja kemikaalivirasto**

Valtakatu 2  
96100 Rovaniemi

**Viite** Kuulemiskirje 11.11.2013 kaivospiirihakemuksesta, Vulcan Oy, Leppävirta  
**Kaivosrekisterinumero K7739**

**Asia:** **Metsähallituksen lausunto Leppävirran Valkeisrannan kaivospiirihakemuksesta**

**Lausunto** Metsähallitus ei vastusta uutta kaivoshanketta. Kaivospiiriä koskevassa lupamenettelyssä on Metsähallituksen mielestä kuitenkin erityisesti huomioitava, että kaivostoimintaa esitetään Oravikosken taajaman läheisyyteen. Oravikosken taajaman laajeneminen ja sen lähialueiden maankäyttö tulee olla sellaista, joka turvaa maankäyttö- ja rakennuslain mukaiset vaatimukset turvallisesta, terveellisestä ja viihtyisästä asuinympäristöstä.

Suunnitelmassa on esitetty sijoitettavaksi kaivostoimintaan liittyvä apualue ja toimintoja, kuten vesienkäsittelyallas, putkistot ja pumppaamo Valkeisenvuoren pohjoispuolelle Outokumpu Oy:n entisen kaivoksen rikastehiekka-alueen itäpuolelle Metsähallituksen maalle. Toiminnasta aiheutuisi merkittävää haittaa metsätaloudelle ja alueella olevien rantarakennuspaikkojen toteutukselle, sekä vesistökuormitusta Oravilahden vesistölle, koska kaikkia toiminnasta tulevia vesiä ei pystytä kokonaan puhdistamaan.

Suunnitelman mukainen vesienkäsittelyallas ja purkuputki pirstovat metsäalueen tehokkaasti estäen metsätalouden harjoittamisen noin 30 ha alueella, jolla on merkittävä määrä puustoa. Selkeytysaltan sijainti esitetyssä paikassa muodostaisi tehokkaan kulkuesteen metsäalueen eteläosaan, eikä korvaavaa kulkuyhteyttä kohtuukustannuksin olisi edes mahdollista rakentaa. Myös suurin osa alueen tieverkostosta jäisi vesienselkeytysratkaisujen alle.

Käytännössä metsätalouden harjoittaminen kyseisellä palstalla tulisi päättymään.

Tällä alueella Metsähallituksella on lisäksi kaksi kaavoitettua rantarakennuspaikkaa, joiden luovuttamista rakentamiseen on jo jouduttu siirtämään tulevan kaivoshankeen haittavaikutusten takia. Alueella on lainvoimainen Särkiniemen rantayleiskaava ja Metsähallitus on esittänyt Leppävuiran kunnassa vireillä olevaan yleiskaavaan sijoitettavaksi lisää rantarakennuspaikkoja omakotitalorakentamiseen tälle ranta-alueelle. Oravikosken taajaman asukkaat käyttävät aluetta virkistysalueena ulkoiluun, alueella on talvisin mm. talvisin hiihtoladut.

Metsähallitus esittää, ettei pohjoisosan apualueetta perusteta, eikä uutta vesienkäsittely allasta, putkistoja ja pumppaamoja rakenneta suunnitelmassa esitetyle alueelle. Nykyisen rikastehiekka-alueen ja rannan välinen alue tulee säilyttää metsätalousmaana silmälläpitäen tuleva kaavoitus. Kaivoksesta aiheutuva vesistökuormitusta ei tule johtaa Oravilahteen, koska vesistöä kuormittaa Outokumpu Oy:n lakanneen kaivoksen alueen valumavedet edelleen. Suunnitelmassa esitetyn purkuputken suun vaikutusalueella on ranta-asutusta ja uusia yleiskaavan mukaisia rantarakennuspaikkoja.

**Metsähallitus esittää, että vesienkäsittely allas sijoitetaan:**

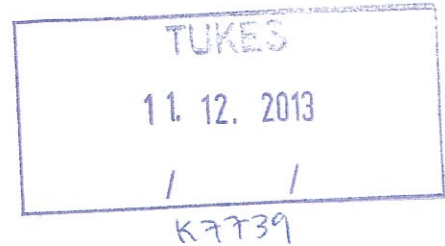
1. Valkeisenvuoren eteläpuolelle, alueelle mihin on tarkoitus sijoittaa muitakin kaivostoimintoja ja vesien purku toteutetaan puhdistettuna suoraan lyhintä reittiä vesistöön Ollinsalmen kautta Arkkuselälle.
2. Vaihtoehtoisesti vesienkäsittelyallas tulisi sijoittaa Särkinimen kaivospiirialueelle ja purkuputki sieltä edelleen Arkkuselälle. Huomioitavaa on että tässä vaihtoehdossa rakennettavien purkuvesiputkien pituus Särkinimen kaivospiirialueelle on lähes sama kuin kaivospiirihakemuksen liitteenä olevassa suunnitelmassa esitetyle alueelle, mutta puhdistusallas voidaan rakentaa jo kaivoskäytössä olevalle alueelle luontoa säästäen.
3. Kolmantena vaihtoehtona Metsähallitus esittää puhdistusallasta rakennettavaksi kokonaan Outokummun entiselle kaivosalueelle (rikastehiekka-alueelle) ja purkuvesiä johdettavaksi täysin puhdistettuna nykyisiä olemassa olevia reittejä pitkin vesistöön.

Metsähallitus tulee vaatimaan korvauksia kaivostoiminnan aiheuttamasta haitasta metsätaloudelle ja rantatonttien edelleen luovuttamiselle.

## Marttala Elina

---

**Lähetäjä:** KaivosAsiat  
**Lähetetty:** 12. joulukuuta 2013 9:43  
**Vastaanottaja:** Marttala Elina; Leinonen Ossi  
**Aihe:** VL: K7739  
**Liitteet:** Green Mining.htm



**Lähetäjä:** veikko raatikainen [<mailto:veikko.raatikainen@vesrak.fi>]  
**Lähetetty:** 11. joulukuuta 2013 14:43  
**Vastaanottaja:** KaivosAsiat  
**Aihe:** VS: K7739

hei, lisäksi tässä suunnitelmassa ei ole otettu huomioon liitteessä olevaa GREEN MINING ohjelmaa, jolla voidaan imagoa nostaa huomattavasti maailmalla. VR

**Lähetäjä:** veikko raatikainen [<mailto:veikko.raatikainen@vesrak.fi>]  
**Lähetetty:** 11. joulukuuta 2013 14:13  
**Vastaanottaja:** 'kaivosasiat@tukes.fi'  
**Aihe:** K7739

Asia: Kaivospiirihakemus K7739, Valkeisenranta, Leppävirta

Mielipide ja muistutus:

Karttojen mukaan vesien otto on suunniteltu Oravilahdesta ja jätevesien lasku myös Oravilahteen (Särkilähti)

Ilmoitamme, että emme tule hyväksymään Oravilahteen vesien laskemista eikä veden ottoa. Olemme saaneet vuosien "taistelun" jälkeen Oravilahden veden kohtuulliseen kuntoon Outokumpu Oy:n jäljiltä. Emme tule hyväksymään, että vedet pilataan uudelleen, siihen löytyy varmasti koko kylän kanta. Siitä tulemme pitämään yhteisesti kiinni.

Nyt suunniteltu vesien lasku paikka on liian lähellä asutusta. Hakemuksessa on mainittu, että asutus on pääosin "kaivoskylässä", mikä ei pidä paikkaansa. Suuri osa asukkaista ovat ostaneet kalliita rantatontteja mm. kunnalta. Ympäristöluvan saanti saattaa olla todella vaikeaa tuolla suunnitelmalla. ( vrt. tapaus Talvivaara). Kyseinen asia tulee haittaamaan kymmenien perheiden asumista ja elinkeinoa.

Vesille tulee järjestää suljettu järjestelmä ja suunnitelmasta poistaa vesien laskeminen Oravilahteen.

Veden ottamisen ja käsittelyn voi järjestää etelän kautta, jossa ei ole asutusta. Miksi vedet lasketaan juuri asutuksen viereen, siihen ei ole mitään syytä tai välttämättömyyttä. Hakijalle on paljon edullisempi käsitellä vedet asumattomalla toiminta-alueella, kuin johtaa niitä kilometrien päähän asutuksen viereen. Jotenkin tuntuu jopa tahalliselta.

Toivoisimme yhteistyötä ja ympäristöasioiden näkemystä hakijalta. Yleinen ja julkinen mielipide on varmasti puolellamme.

Emme ole vastustamassa kaivosta, mikäli asioita hoidetaan järkevästi ja ympäristöä pilaamatta. Tässä vaiheessa voi alkaa asioita korjaamaan ja yhteistyötä rakentamaan. Suunnitelma on vasta alkuvaiheessa, joten asia on vielä helppo korjata.

Veikko Raatikainen, 0400 278057, [veikko.raatikainen@vesrak.fi](mailto:veikko.raatikainen@vesrak.fi)

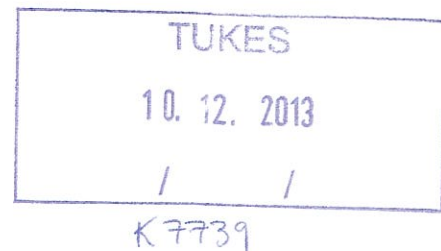


- Lähin vakituinen, asukas tilojen Retka ja Lotokka omistajana
- VTR-Vesrak Oy:n puolesta, naapuritilojen Monnala, Mäntyniemi ja Rintti tilojen omistajana
- Laurilan kalastuskunnan johtokunnan puolesta ( johtokunnan jäsen)
- asukkaiden puolesta

## Marttala Elina

---

**Lähetäjä:** KaivosAsiat  
**Lähetetty:** 12. joulukuuta 2013 10:16  
**Vastaanottaja:** Marttala Elina; Leinonen Ossi  
**Aihe:** VL: Liitteet  
**Liitteet:** Muistutus\_Aimo Haikonen\_Liite1.pdf; Valkeisenranta\_tievaihtoehdo.pdf; vinotunnelin lähtöpaikka.doc; valkeisenranta\_tievaihtoehdo 2.rtf



-----Alkuperäinen viesti-----

Lähetäjä: Visuri Pirjo  
Lähetetty: 11. joulukuuta 2013 8:27  
Vastaanottaja: KaivosAsiat  
Aihe: VL: Liitteet

-----Alkuperäinen viesti-----

Lähetäjä: [konehaikonen@co.inet.fi](mailto:konehaikonen@co.inet.fi) [mailto:konehaikonen@co.inet.fi]  
Lähetetty: 10. joulukuuta 2013 18:21  
Vastaanottaja: Kirjaamo  
Aihe: VL: Liitteet

Hei,

Pyydämme ystävällisesti huomioimaan seuraavat seikat vulcan kotalahti kaivoshankkeen suunnittelussa.

1. vinotunnelin lähtöpaikka

esitetään vinotunnelin lähtöpaikka siirtoa vaihtoehdot 1 ja 2

Perustelut: melu ja pölyhäiriöt minimoitu ympäröivään asutukseen nähden.

2. tielinjaus

vaihtoehdoinen tielinjaus raskaalle liikenteelle Vehkan liittymän kautta

Perustelut: liikenteen aiheuttavat häiriöt Ollinsalmentien vaikutusalueella 3. toimisto ja huoltoalueet esitetään siirrettäväksi sähkölinjan eteläpuolelle

Perustelut: tällöin vältetään ollinsalmentien siirroilta 4. poraus ja kuvanapitovedet esitetään niiden johtamista jonnekin muualle esim. outokummun avolouhokseen

Perustelut: yhden taikka kahdenkaan selkeytysaltaan teho ei riitä puhdistamaan poraus sekä huuhteluvesiä jotka sisältävät hienojakoista porauskiviainesta Suunniteltu putki ollisalmen pohjoispuolelle aiheuttaa veden samentumista koska kallaveden tulviessa syksyisin ja keväisin veden viratus on ollinsalmesta etelään päin särkilahteen, Ollinsalmen tilan ja kesäasunnon talousvesi otetaan järvestä.

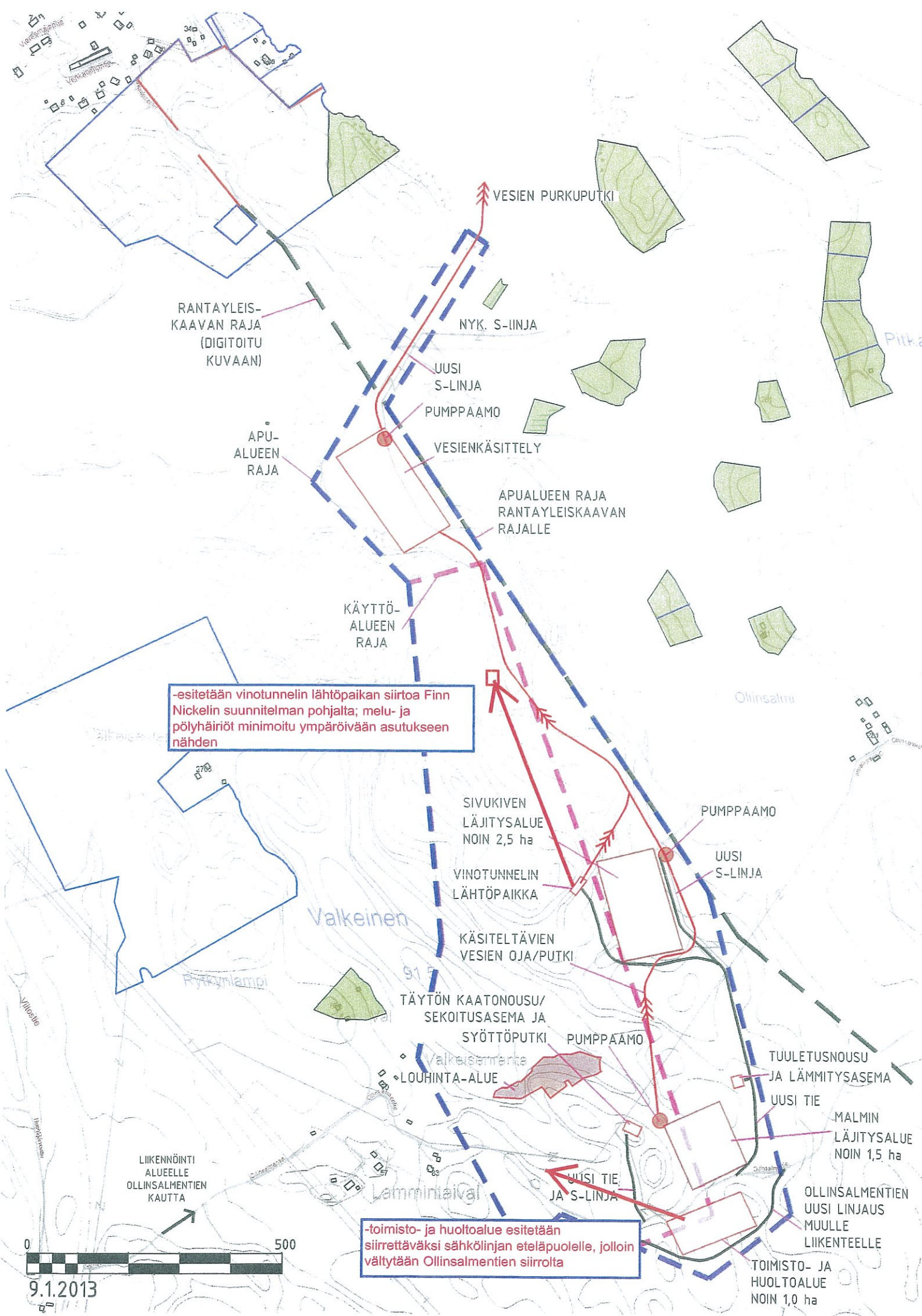
Lisäksi pyydän huomioimaan että jos tukeusin suunnitelma kaivospiiristä toteutuu niin se tuhoaa Ollisalmen ympäristön, tonttien arvon ja koko tilan arvon joka on ollut vuosisatoja kestäneen luonnotilaisen idyllin ja rauhan tyssija.

Ystävällisesti

Aimo Haikonen

Pyydämme vastaamaan ylläolevaan sähköpostiin ja kiittaamaan että viesti on tullut perille.

Lisätietoja: 0400600467



-esitetään vinotunnelin lähtöpaikan siirtoa Finn Nickelin suunnitelman pohjalta; melu- ja pölyhäiriöt minimoitu ympäröivään asutukseen nähden

-toimisto- ja huoltoalue esitetään siirrettäväksi sähkölinjan eteläpuolelle, jolloin vältetään Ollinsalmentien siirtoa

9.1.2013

RANTAYLEIS-  
KAAVAN RAJA  
(DIGITOITU  
KUVAAAN)

APU-  
ALUEEN  
RAJA

KÄYTTÖ-  
ALUEEN  
RAJA

VESIEN PURKUPUTKI

NYK. S-LINJA

UUSI  
S-LINJA

PUMPPAAMO

VESIENKÄSITTELY

APUALUEEN RAJA  
RANTAYLEISKAAVAN  
RAJALLE

SIVUKIVEN  
LÄJITYSALUE  
NOIN 2,5 ha

VINOTUNNELIN  
LÄHTÖPAIKKA

KÄSITELTÄVIEN  
VESIEN OJA/PUTKI

TÄYTÖN KAATONOUSU/  
SEKOITUSASEMA JA  
SYÖTTÖPUTKI

LOUHINTA-ALUE

PUMPPAAMO

UUSI  
S-LINJA

TUULETUSNOUSU  
JA LÄMMITYSASEMA

UUSI TIE  
MALMIN  
LÄJITYSALUE  
NOIN 1,5 ha

OLLINSALMENTIEN  
UUSI LINJAUS  
MUULLE  
LIIKENTEELLE

TOIMISTO- JA  
HUOLTOALUE  
NOIN 1,0 ha

LIIKENNÖINTI  
ALUEELLE  
OLLINSALMENTIEN  
KAUTTA





Pilleslahti

Kalmosaari

Oravilahti

Selkäsaari

Aarresaari

Virtasaari

Vaajasalmi

Heinäs

Urh.

Valkeisenlahti

vuori

Ollinsalmi

- vaihtoehtoinen tielinjaus raskaalle liikenteelle Vehkan liittymän kautta, jolloin liikenteen aiheuttamat häiriöt Ollinsalmentien vaikutusalueella vähenevät

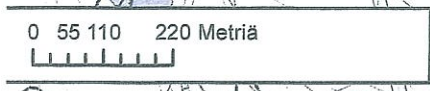
Valkeisenaho

Valkeisenranta

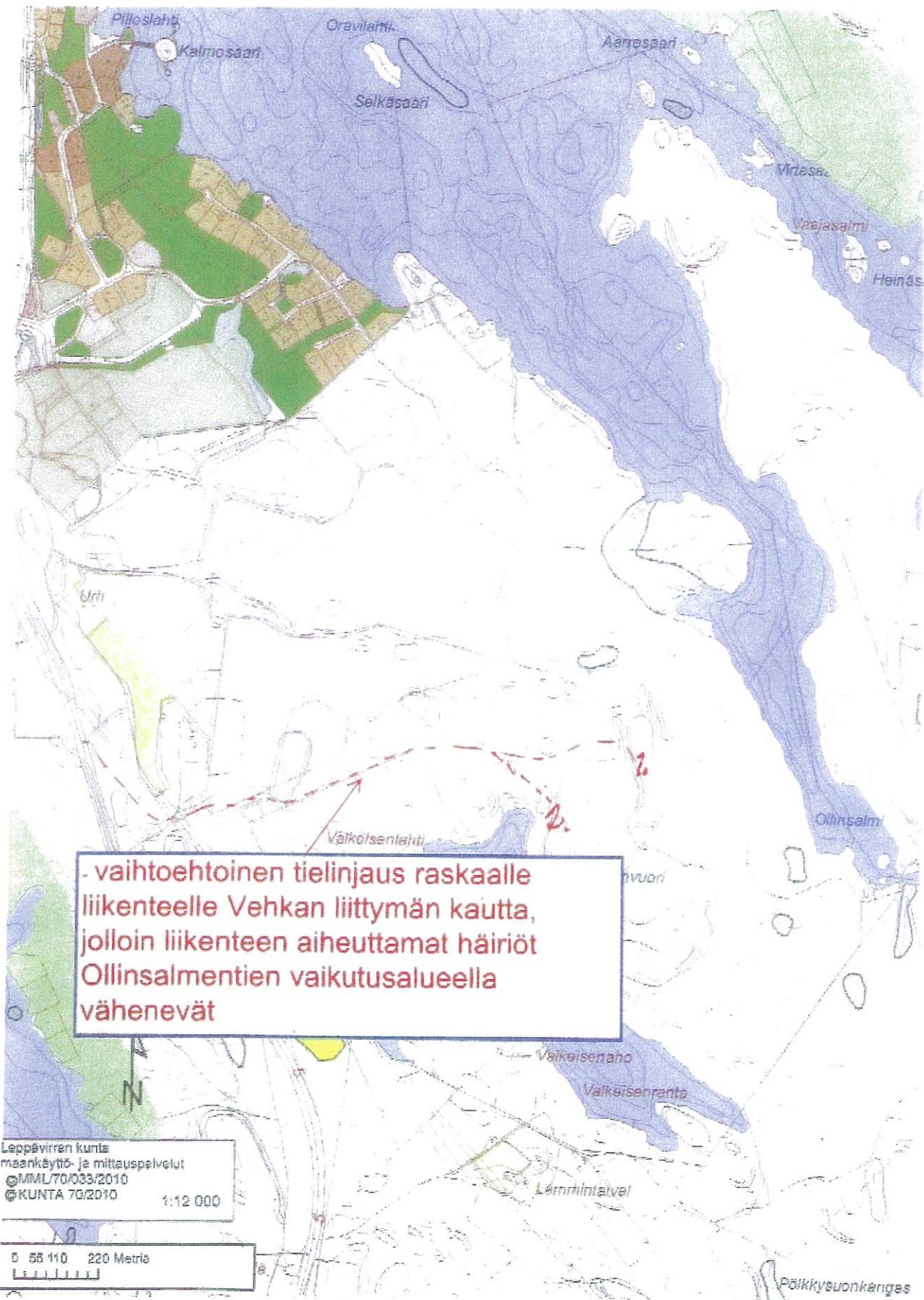
Lammintaival

Pölkkysonkangas

Leppävirran kunta  
maankäyttö- ja mittauspalvelut  
©MML/70/033/2010  
©KUNTA 70/2010  
1:12 000







- vaihtoehtoinen tielinjaus raskaalle liikenteelle Vehkan liittymän kautta, jolloin liikenteen aiheuttamat häiriöt Ollinsalmentien vaikutusalueella vähenevät

Leppävirran kunta  
maankäyttö- ja mittauspalvelut  
©MML/70/033/2010  
©KUNTA 70/2010 1:12 000

0 55 110 220 Metris  
[Scale bar]

Pöykkösuonkengas

Koivistoinen P. Helena

LAUSUNTO

Rengontie 886

79140 Kotalahti

050-3637 901

11.12.2013

Turvallisuus- ja kemikaalivirasto ( Tukes )

Kaivosasiat

Valtakatu 2

96100 Rovaniemi

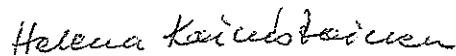
#### VALKEISENRANNAN KAIVOSPIIRIN MÄÄRÄÄMINEN

Valkeisenrannan/Leppävirta kaivospiirin kartassa oli vinotunnelin lähtöpaikka sijoitettu 420-411-39-8 Lahnassalo- tilalle.

Pyydän, että vinotunnelin lähtöaukko sijoitetaan pohjoisemmaksi, pois Lahnassalon ( 420-411-39-8 ) -tilalta, Finn Nickelin suunniteman mukaiseen paikkaan (26.4.2011 ).

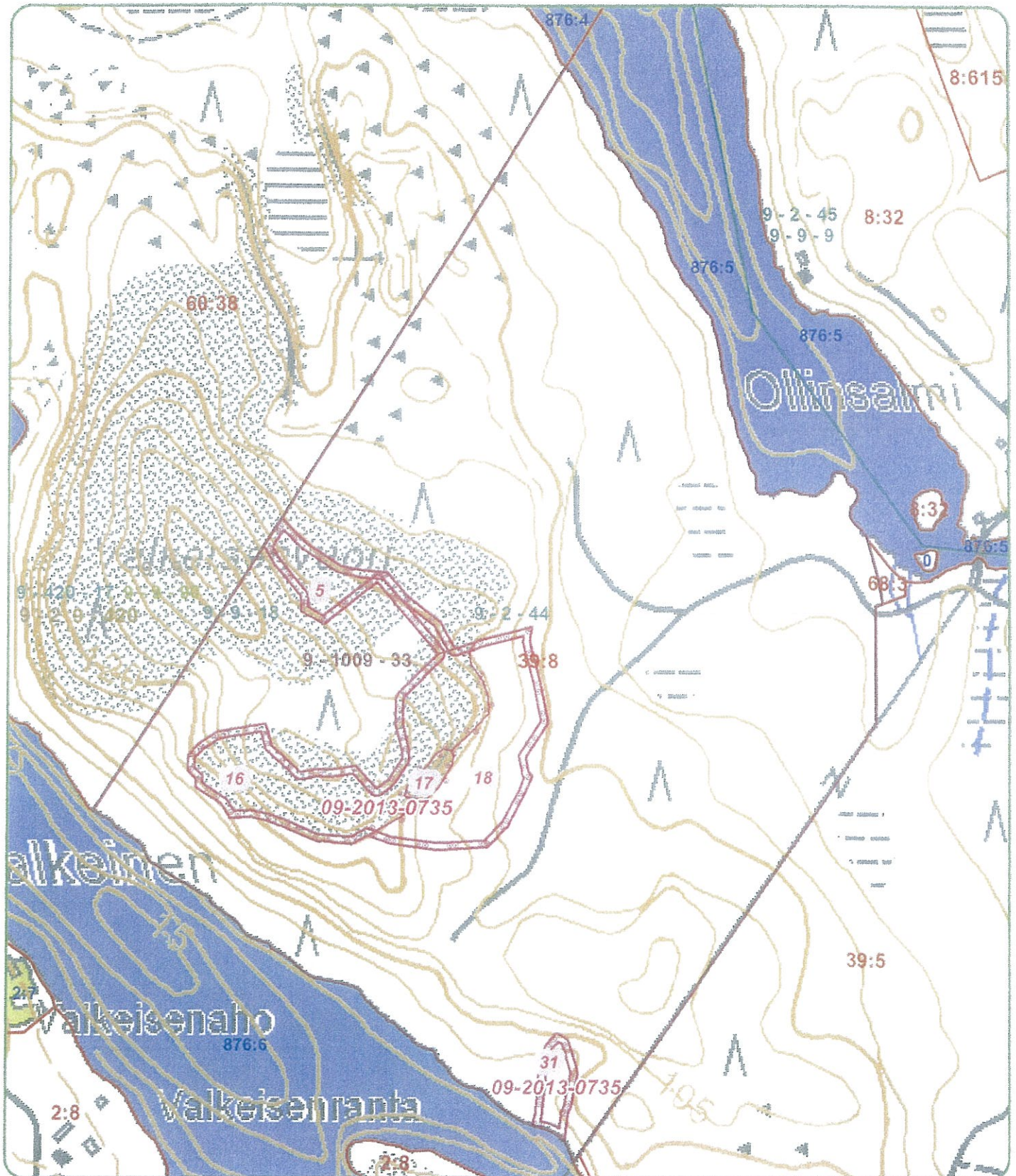
Lahnassalo 39-8- tilalle ehdotettu vinotunnelin lähtöpaikka ja sen lähiympäristö kuuluu ympäristötuki alueeseen.

Ystävällisin terveisin

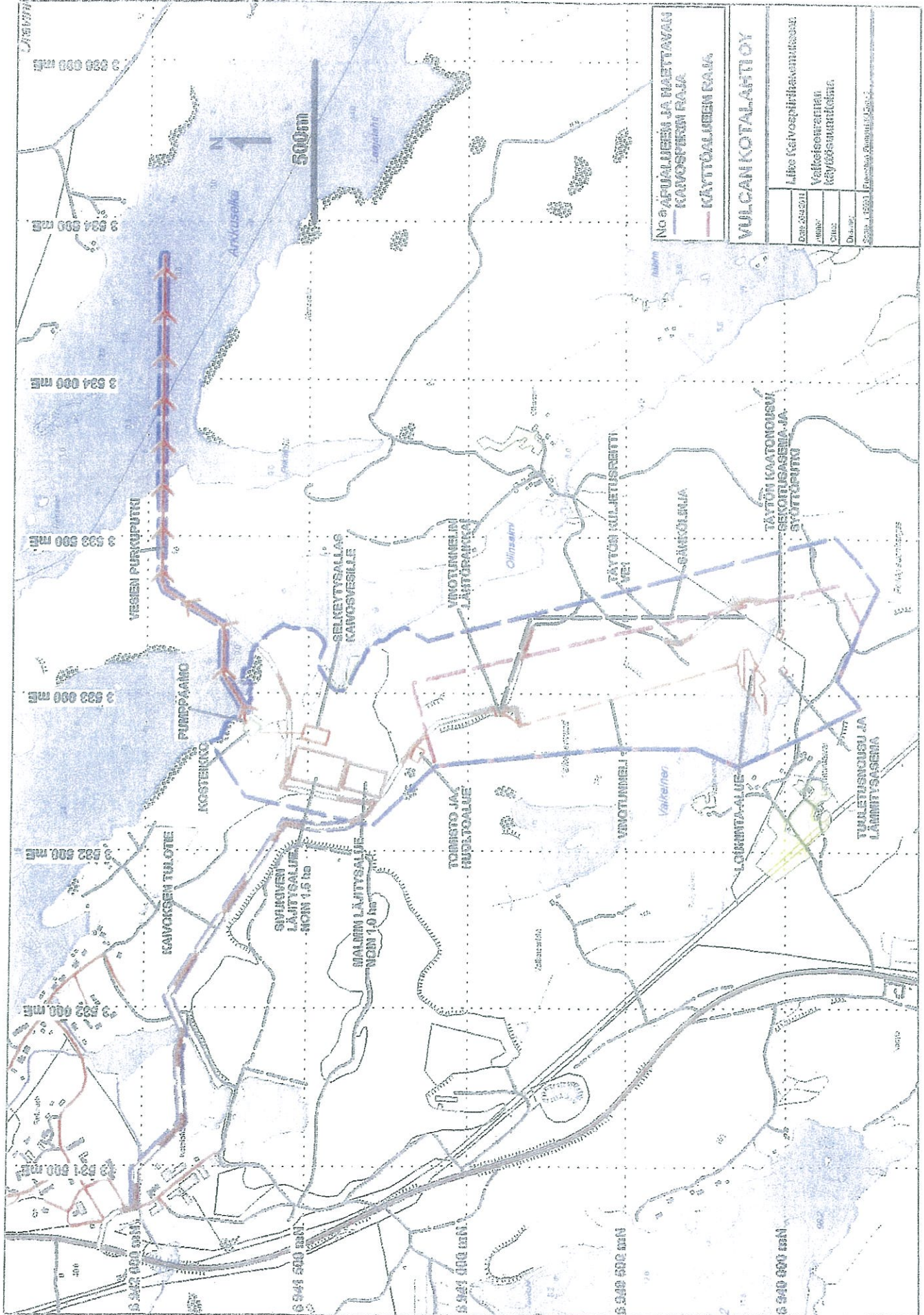


Helena Koivistoinen

Lahnassalo-tilan asioiden hoitaja ja omistaja







**NO APUALUEEN JA MAETTAVAN KANOKSEEN KÄYTTÖALUEEN KÄYTTÖALUEEN RAKJA**

**VULCAN KOTALAHTTOY**

Dis.ohje	Liike kaivostuittavuuksista
Maat.	Valkoisentaitan käyttösuunnitelm.
Chis.	
Da.oh.	
Ska. 1:1000 (Pääsuunn. Suunnitelma 02/2014)	

Finn Nickel

## Valitusosoitus

## VALITUSOSOITUS

### Valitusviranomainen

Päätökseen saa hakea muutosta valittamalla sille hallinto-oikeudelle, jonka tuomiopiirissä pääosa tässä päätöksessä tarkoitettusta alueesta sijaitsee. Toimivaltainen hallinto-oikeus on mainittu valitusosoituksen lopussa. Valituskirjelmä osoitetaan valitusviranomaiselle ja se on toimitettava valitusajassa hallinto-oikeuden kirjaamoon.

### Valitusaika

Määräaika valituksen tekemiseen on kolmekymmentä (30) päivää tämän päätöksen antopäivästä sitä määräaikaan lukematta. **Valitusaika päättyy 17.3.2014.**

### Valitusoikeus

Päätöksestä voivat valittaa ne, joiden etua, oikeutta tai velvollisuutta asia saattaa koskea, sekä vaikutusalueella ympäristön-, terveyden- tai luonnonsuojelun taikka asuinympäristön viihtyisyyden edistämiseksi toimivat rekisteröidyt yhdistykset tai säätiöt, asianomaiset kunnat, elinkeino-, liikenne- ja ympäristökeskukset ja muut asiassa yleistä etua valvovat viranomaiset, saamelaiskäräjät sillä perusteella, että luvassa tarkoitettu toiminta heikentää saamelaisten oikeutta alkuperäiskansana ylläpitää ja kehittää omaa kieltään ja kulttuuriaan ja kolttien kyläkokous sillä perusteella, että luvassa tarkoitettu toiminta heikentää kolttialueella kolttien elinolosuhteita ja mahdollisuuksia harjoittaa elinkeinoja.

### Valituksen sisältö

Valituskirjelmässä on ilmoitettava

- päätös, johon haetaan muutosta
- miltä kohdin päätökseen haetaan muutosta ja mitä muutoksia siihen vaaditaan tehtäväksi
- perusteet, joilla muutosta vaaditaan
- valittajan nimi ja kotikunta
- postiosoite ja puhelinnumero, joihin asiaa koskevat ilmoitukset valittajalle voidaan toimittaa

Jos valittajan puhevaltaa käyttää hänen laillinen edustajansa tai asiamiehensä tai jos valituksen laatijana on joku muu henkilö, valituskirjelmässä on ilmoitettava myös tämän nimi ja kotikunta.

Valittajan, laillisen edustajan tai asiamiehen on allekirjoitettava valituskirjelmä, ellei valituskirjelmää toimiteta sähköisesti (telekopiona tai sähköpostilla).

### Valituksen liitteet

Valituskirjelmään on liitettävä

- päätös, johon haetaan muutosta valittamalla, alkuperäisenä tai jäljennöksenä
- asiakirjat, joihin valittaja vetoaa vaatimuksensa tueksi, jollei niitä ole jo aikaisemmin toimitettu viranomaiselle
- asiamiehen valtakirja

### Valituskirjelmän toimittaminen perille

Valituskirjelmän voi viedä valittaja itse tai hänen valtuuttamansa asiamies. Valituskirjelmä liitteineen voidaan myös lähettää postitse, telekopiona tai sähköpostilla. Postiin valituskirjelmä on jätettävä niin ajoissa, että se ehtii perille valitusajan viimeisenä päivänä ennen aukioloajan päättymistä. Hallinto-oikeudessa kirjaamon aukioloaika on klo 8.00 – 16.15. Sähköisesti (telekopiona tai sähköpostilla) toimitetun valituskirjelmän on oltava toimitettu niin, että se on käytettävissä vastaanottolaitteessa tai tietojärjestelmässä määräajan viimeisenä päivänä ennen virka-ajan päättymistä.

Valittajalta peritään hallinto-oikeudessa **oikeudenkäyntimaksu** 97 euroa. Tuomioistuinten ja eräiden oikeushallintoviranomaisten suoritteista perittävistä maksuista annetussa laissa (701/1993) on erikseen säädetty eräistä tapauksista, joissa maksua ei peritä.

Toimivaltaisen hallinto-oikeuden yhteystiedot muutoksenhakua varten:

**Kuopion hallinto-oikeus**

[www.oikeus.fi/hao/kuopio](http://www.oikeus.fi/hao/kuopio)

Puijonkatu 29 2. krs

70100 Kuopio

(PL 1744, 70101 Kuopio)

029 56 42500

Telekopio 029 56 42501

kuopio.hao(at)oikeus.fi