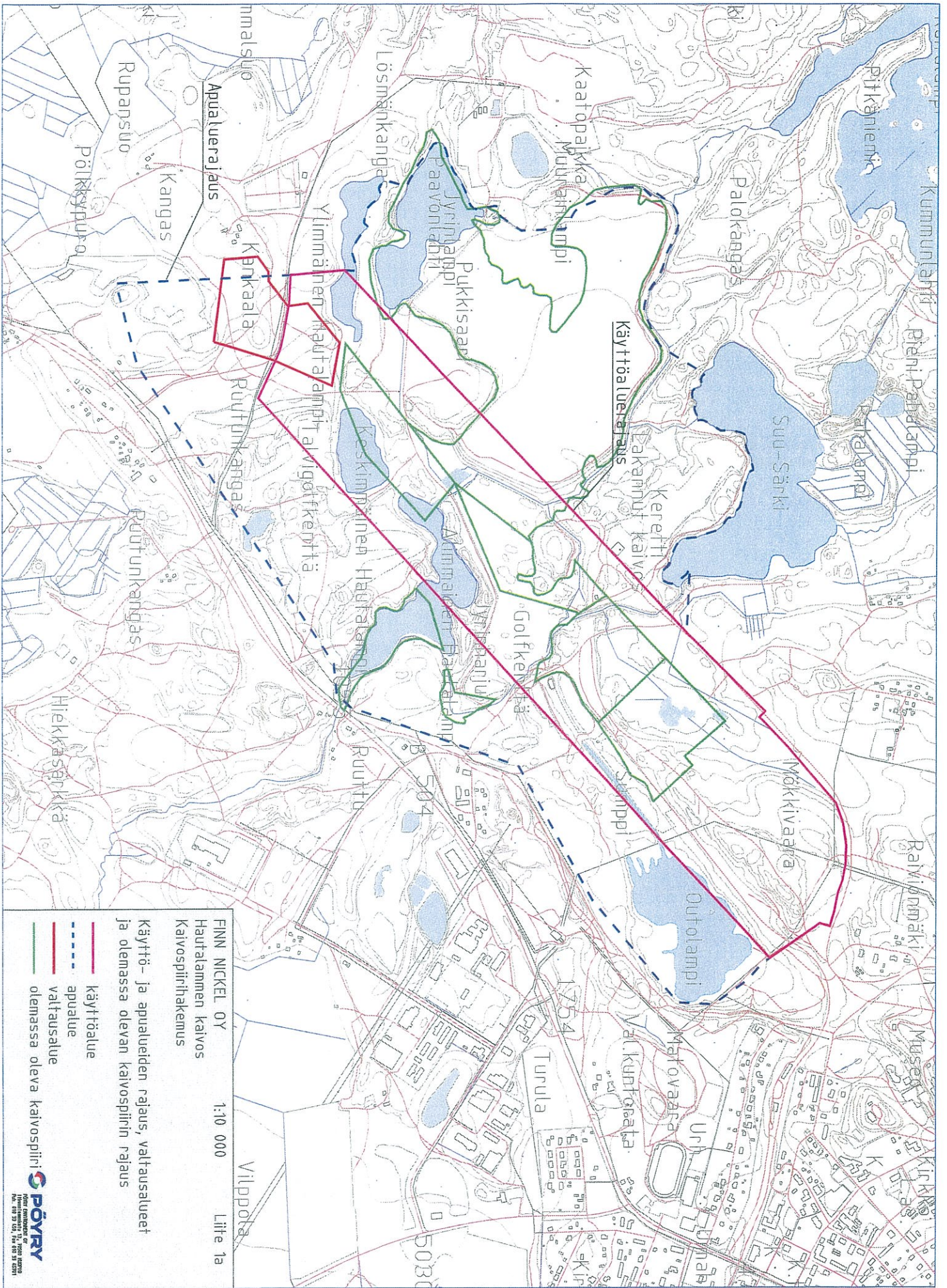


Kartat

1. Hautalammen kaivospiirin kartta
2. Hautalammen kaivospiirin käyttösuunnitelmapartta



FINN NICKEL OY 1:10 000 Lite 1a
 Hautalammen kaivos
 Kaivospiirihakemus

Käyttö- ja apualueiden raja- ja valta-alueet
 ja olemassa olevan kaivospiirin raja- ja valta-alueet

- käyttöalue
- - - apualue
- valta-alue
- olemassa oleva kaivospiiri

Annetut lausunnot ja mielipiteet

LAUSUNNOT:

1. Outokummun kaupunki
2. Kainuun ELY-keskus

MIELIPITEET:

1. Keretin Lentokenttä Oy
2. Outokummun seurakunta
3. Arja ja Timo Rekola sekä Elvi Nykänen
4. Jouni Reino

200 § LAUSUNTO VULCAN HAUTALAMPI OY:N KAIVOSPIIRIHAKEMUKSESTA

KHALL 9.9.2013 § 193

Turvallisuus- ja kemikaalivirasto (Tukes) pyytää Outokummun kaupungin lausuntoa kaivoslain (503/1965) mukaisesta kaivospiirihakemuksesta. Tukes pyytää kaupungin lausuntoa erityisesti siitä, onko haetun kaivospiirin alueella ja sen apualueilla kaivoslain (503/1965) 6 § 1 mom. mukaisia valtauksen esteitä tai maankäytön suunnitteluun liittyviä näkökohtia, joita hakemuksessa ei ole huomioitu.

Kaivospiirihakemus koskee uuden Hautalampi –nimisen kaivospiirin muodostamista osittain nykyisen Keretti –nimisen kaivospiirin alueelle. Myöhemmässä vaiheessa uuden kaivospiirin ulkopuolelle jäävät osat Keretin kaivospiiristä tullaan lakkauttamaan. Kaivospiirin käyttöalueen eli varsinaisen kaivostyötoiminnan alue on 114,95 ha ja sen ulkopuolella oleva apualue on 168,55 ha. Yhteensä koko kaivospiirin pinta-ala on 283,5 ha.

Haetun kaivospiirin alueella on voimassa Joensuun seudun yleiskaava 2020, jossa alue on osoitettu kaivosalueeksi (EK) ja virkistysalueeksi (V), jolla toimii Outokummun Golfseura ry:n ylläpitämä golfkenttä. Maakuntakaavassa alue on osoitettu pääosin kaivosalueeksi (EK). Keretin kaivostorni on rakennussuojelulain nojalla suojeltu rakennelma. Alueella ei ole voimassa asemakaavaa.

Valmistelija/esittelijä: tp/ph

Lisätietoja: aluearkkitehti Tarja Pirinen, 044 755 9365,
tarja.pirinen@outokummunkaupunki.fi

Va. kaupunginjohtajan ehdotus:

Kaupunginhallitus päättää antaa lausuntoon, että

1. haetun kaivospiirin alueella ei ole kaivoslain (503/1965) 6 § 1 mom. mukaisia valtauksen esteitä,
2. Joensuun seudun yleiskaavassa virkistysalueeksi osoitettujen alueiden virkistyskäyttö ei saa kaivostoiminnan toimesta vaikeutua.

Päätös:

Kaupunginhallitus päätti yksimielisesti jättää asian pöydälle.

KHALL 23.9.2013 § 200

Kiinteistön 309-406-158-0 omistaja on pyytänyt asian ensimmäisen käsittelyn jälkeen kaupunkia lausuntoa antaessaan ottamaan huomioon kyseisen kiinteistön tilanteen. Osa em. kiinteistöstä sijaitsee haetun kaivospiirin käyttöalueella, joka on Joensuun seudun yleiskaavassa 2020 ja maakuntakaavan 3. vaihekaavassa osoitettu kaivosalueeksi (EK). Ilmailulaitos on myöntänyt 22.3.1991 kiinteistön alueelle toistaiseksi voimassa olevan yleiseen käyttöön tarkoitetun lentopaikan rakentamista koskevan luvan. Lentokenttää ei ole ko. luvan nojalla rakennettu. Ympäristönsuojelulain (867/2000) mukaan lentokenttätoiminnalle tarvitaan ympäristöluja.

Va. kaupunginjohtajan ehdotus:

Kaupunginhallitus päättää antaa lausuntonaan, että

1. haetun kaivospiirin alueella ei ole kaivoslain (503/1965) 6 § 1 mom. mukaisia valtauksen esteitä,
2. Joensuun seudun yleiskaavassa virkistysalueeksi osoitettujen alueiden virkistyskäyttö ei saa kaivostoiminnan toimesta vaikeutua,
3. malmikiven kuljetusta ei saa suorittaa kaupungin keskustan kautta.

Päätös:

Va. kaupunginjohtajan ehdotus hyväksyttiin yksimielisesti.

Merkittiin, että kaupunginhallituksen jäsen Tuija Viitala (osallisuusjäävi) sekä varajäsen Marja-Liisa Alanen (intressijäävi) poistuivat huoneesta pykälän käsittelyn ajaksi klo 17:52-18:00.

Merkittiin, että kaupunginvaltuuston puheenjohtaja Hanna Huttunen (osallisuusjäävi) poistui huoneesta pykälän käsittelyn ajaksi klo 17:52-18:00.



TUKES
Valtakatu 2
96100 ROVANIEMI

Viite Lausuntopyyntö 22.8.2013, Kaivosrekisterinumero K7802

Vulcan Hautalampi Oy:n Hautalammen kaivospiirihakemus

TUKES pyytää patoturvallisuusviranomaisena toimivalta Kainuun ELY -keskukselta lausuntoa Vulcan Hautalampi Oy:n Hautalammen kaivospiirihakemuksesta.

Patoturvallisuusviranomaisena toimivalla Kainuun ELY-keskuksella ei ole huomautettavaa kaivospiirihakemukseen. Kaivosta suunniteltaessa on huomioitava, ettei suljetulle Keretin kaivoksen rikastushiekka-altaalle aiheudu patoturvallisuusriskiä. Suljetun rikastushiekka-altaan padot eivät ole patoturvallisuuden luokittelun piirissä.

Yksikön päällikkö

Kari Pehkonen

Ylitarkastaja

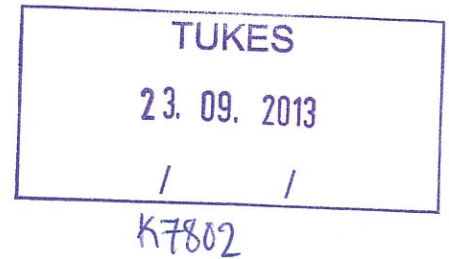
Kari Kaijankoski

Jakelu

TUKES

Keretin Lentokenttä Oy
Kuopiontie 97 B
83630 Kuusjärvi

20.9.2013



Turvellisuus ja kemikaalivirasto (Tukes)
Valtakatu 2
96100 Rovaniemi

Asia: Kuuleminen kaivosrekisterinumero K7802

Viitaten 1.7.2011 voimaan tulleeseen kaivoslakiin toteamme kohteliaimmin että tila , kiinteistötunnus: 309-406-158-0 Lentokenttä, tulee jäädä perusteilla olevan kaivospiirin ja sen apualueen ulkopuolelle.

Huomattuamme, että Pohjois-Karjalan yleiskaavaa ja sittemmin seutukaavaa tehtäessä oli tapahtunut virhe otimme yhteyden Outokummun kaupunkiin (Liite 1.) ja tekninen johtaja Unto Lavikainen lupasikin, että virhe korjataan ja lentokenttä tullaan merkitsemään seutukaavaan oikein.

Kaivospiirin perustamiseen liittyvien asiakirjojen tultua julki huomasimme kuitenkin, että asia oli jäänyt hoitamatta. Neuvottelimmekin kaupunginjohtaja Pekka Hyvösen kanssa 19.9.2013 ja toimitimme hänelle ne asiakirjat mitkä hän pyysi. (Liite 2)

Otimme myös yhteyden hakijayhtiön johtaja Jarmo Vesantoon ja kerroimme hänelle kantamme. Totesimme myös, että vaikka lentokenttä rakennetaankin nurmikenttänä pintaisena valmiiksi , emme silti halua olla heidän hankkeensa esteenä, vaan olemme valmiit neuvottelemaan koko Lentokenttä tilan kaupasta tarvittaessa.

Rikastehiekkavarasto, jota ympäröi pato, mikä taas mahdollisti kyseisen suuren jauhetun kiviaineksen varastoinnin, muodostaa yhden suuren kokonaisuuden, ylätasanteen. Lentokentän rakentamisesta päätettäessä tämä asia nousi erittäin tärkeäksi, niin lentoteknisesti kuin ilmailullisestikin.

Näemme vaikeana yhtälönä myös sen, että jos lentokentän koillis- ja lounaspuolelta otettaisiin jauhattua kiveä joko uudelleen rikastettavaksi tai tunneleiden täytteiksi, niin silloisen Ilmailulaitoksen, nykyisen TraFin valvomat ilmailulain mukaiset määräykset tulisivat esteeksi ylätasanteen muutoksille.

Keretin Lentokenttä Oy

Leo Tolonen, hallituksen puheenjohtaja

Keretin Lentokenttä Oy

1.8.2012

Lähte T.

Kuopiontie 97 B

83630 Kuusjärvi

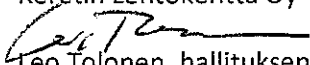
Tekninen johtaja Unto Lavikainen

Outokummun kaupunki

Outokumpu

Viitaten käymäämme neuvotteluun pyydämme Teitä kohteliaimmin toimimaan niin, että Outokummun kaupungin Sysmän kylässä sijaitseva Keretin Lentokenttä Oy:n omistama Lentokenttä-tila, kiinteistötunnus 309-406-158-0, merkittäisiin Pohjois-Karjalan yleiskaavaan ja näin tapahtunut virhe tulisi korjattua.

Keretin Lentokenttä Oy



Leo Tolonen, hallituksen puheenjohtaja

24.9.

Keretin Lentokenttä Oy
Kuopiontie 97 B
83630 Kuusjärvi

Va.Kaupunginjohtaja Pekka Hyvönen
Outokumun kaupunginhallitus
Outokumpu

Viitaten 1.8.2012 Outokummun kaupungille lähettämäämme kirjeeseen (Liite 1.) sekä henkilökohtaiseen keskusteluun 19.9.2013 pyydän kohteliaimmin kaupunginhallitusta huomioimaan antessaan lausuntoa Vulcan Hautalampi Oy:n tekemään kaivospiirihakemukseen sen , että Keretin Lentokenttä Oy:llä on voimassaoleva lentokentän rakennuslupa (Liite2) , ja että yhtiöllä on tarkoitus saattaa kentän rakentaminen päätökseen ns. nurmikenttäpintaisena.

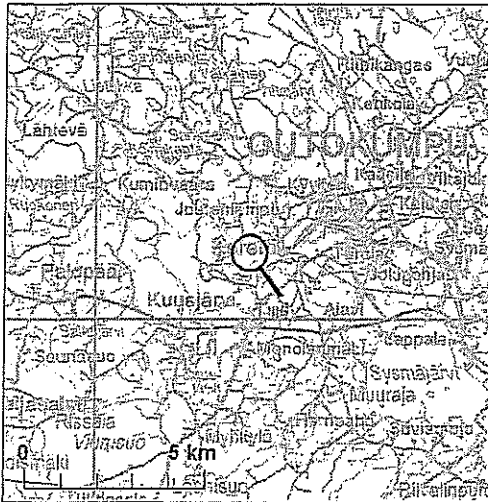
Viittaamme asiassa 1.7.2011 voimaan tulleeseen kaivoslakiin, jossa on maininta lentokentistä.

Outokumussa 19.9.2013

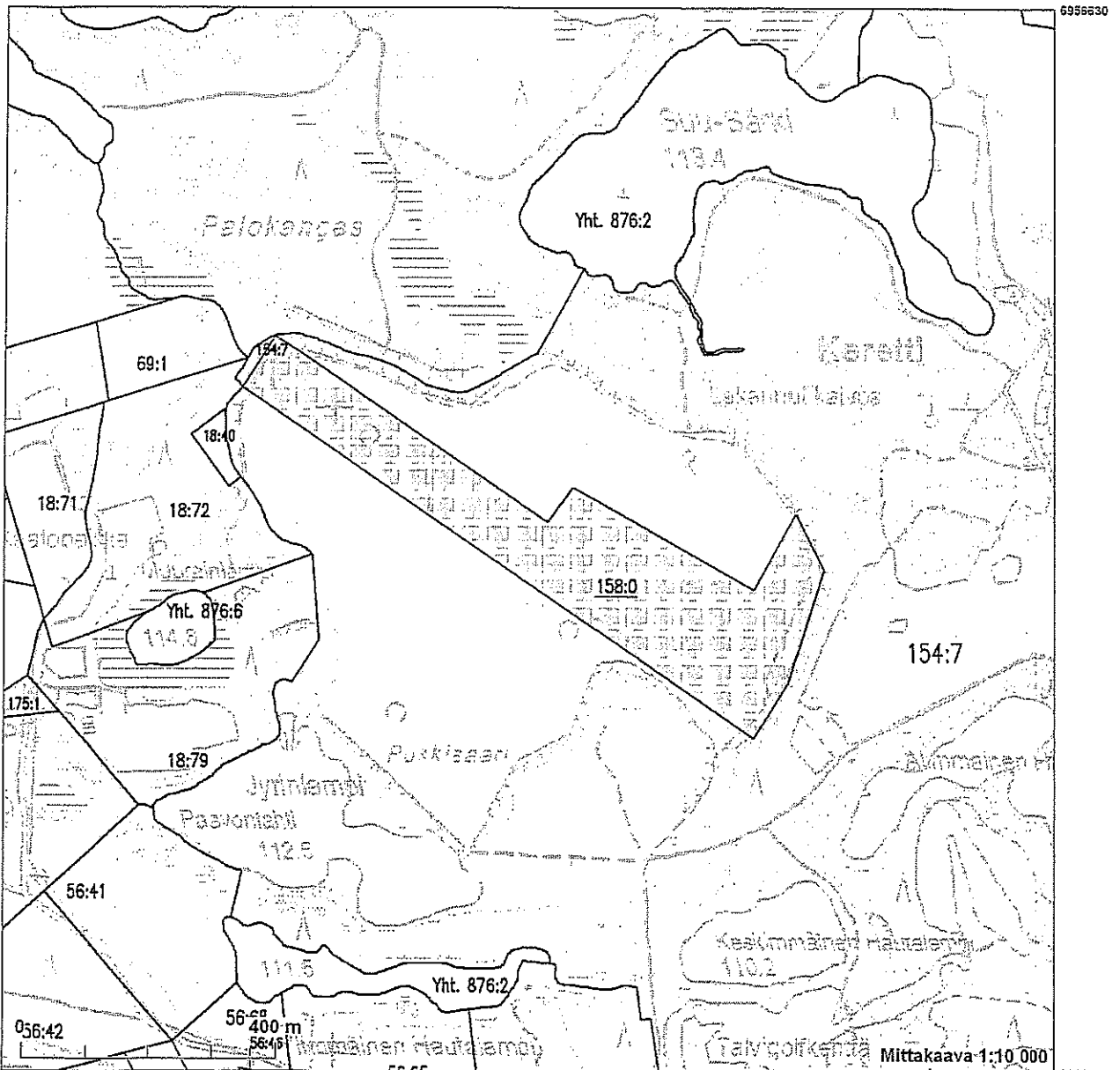
Keretin Lentokenttä Oy



Leo Tolonen, hallituksen puheenjohtaja



Kiinteistötunnus:	309-406-158-0
Kunta:	Outokumpu (309)
Kylä:	SYSMÄ (406)
Nimi:	LENTOKENTTÄ
Palstojen lkm:	1
Rekisteriyksikön alueella on yleiskaava.	



Kiinteistörekisterikartan sijaintitiedoissa voi olla epätarkkuuksia.
Rekisteriyksikön tarkka alueellinen ulottuvuus selviää toimitusasiakirjoista ja maastosta. Taustakartta on viitteellinen.

Kartta on tulostettu
ETRS-TM35FIN-koordinaatistossa.

Tulostettu kiinteistötietojärjestelmästä 31.08.2011.

Kartat © MML, kunnat (kopiointilupa 339/KTJ/10)

www.ktj.fi

liite 2,

Ilmailulaitoksen päätös Outokummun kaupungissa sijaitsevan lentopaikan rakentamista koskevassa asiassa.

Annettu Vantaalla 22 päivänä maaliskuuta 1991.

Keretin Lentokenttä Oy, jonka kotipaikka on Outokummun kaupunki, on 17 päivänä syyskuuta 1990 päivätyllä hakemuksella, jota on myöhemmin täydennetty, pyytänyt lupaa Outokummun kaupungissa sijaitsevan, hakemusasiakirjelmän liiteasiakirjoista ilmenevän alueen rakentamiseen yleiseen käyttöön tarkoitetuksi lentopaikaksi. Hakemuksen liitteenä on ollut jäljennös kaupparekisteriotteesta, kauppakirjajäljennös, jäljennös Keretin Lentokenttä Oy:n perustamisasiakirjasta, lentokentän yleissuunnitelmapiirustus, muut täydentävät selvitykset sekä jäljennös Outokummun kaupungin terveyslautakunnan myöntämästä sijoituspaikkaluvasta. Outokummun kaupunki on Ilmailulaitoksen pyynnöstä suorittanut asiasta hallintomenettelylain (598/82) 13 §:n mukaisen vireilläolosta ilmoittamisen ja 15 §:n mukaisen asianosaisten kuulemisen. Vireilläolon yhteydessä hakemuksesta on annettu yksi suullinen muistutus. Ilmailulaitos on hankkinut hakemuksesta Outokummun kaupungin ja Kuopion keskuslentoaseman päällikön lausunnon.

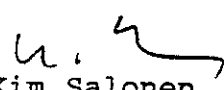
Edellä mainittujen selvitysten ja lausuntojen perusteella Ilmailulaitos harkitsee oikeaksi ilmailulain (595/64) 30 §:n 1 momentin ja ilmailuhallituksen 21 päivänä tammikuuta 1985 lentokoneille tarkoitettujen maalentopaikkojen rakentamisesta ja pidosta antaman ilmailumääräyksen AGA M 1-1 nojalla myöntää Keretin Lentokenttä Oy:lle luvan yleiseen käyttöön tarkoitettun lentopaikan rakentamiseen hakemuksessa määritellylle alueelle seuraavin ehdoin:

1. Lupa on voimassa toistaiseksi. Lupa voidaan peruuttaa ilmailulain 31 §:n 1 momentin perusteella.

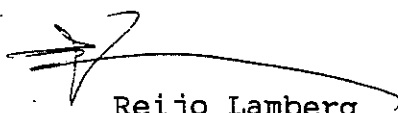
Päätös n:o 998/40/91 Keretin Lentokenttä Oy:lle

2. Erityisesti on huolehdittava siitä, ettei lentopaikan rakentamisella loukata ulkopuolisen laillisia oikeuksia.
3. Luvan saajan on noudatettava tämän luvan määräyksiä, ilmailumääräystä AGA M 1-1 ja ilmailulain ja-asetuksen sekä näiden nojalla annettuja säännöksiä ja määräyksiä yleiseen käyttöön tarkoitettusta lentopaikasta sekä lentopaikalle myönnetyn sijoituspaikkaluvan ehtoja.
4. Lentopaikan koillispuolella olevan kaivostornin vuoksi lentopaikalle tullaan hyväksymään vain toispuoleinen laskukierros.
5. Tämän luvan ehtoja voidaan muokata osuhteiden muuttuessa ja muutoinkin tarvittaessa muuttaa ja täydentää.
6. Lentopaikkaa voidaan käyttää ilmailuun vasta sen jälkeen kun Ilmailulaitos on erikseen tehdystä hakemuksesta myöntänyt luvan lentopaikan pitoon ja Ilmailulaitoksen toimesta on suoritettu lentopaikan käyttöönottotarkastus.

Ylijohtajan po.
Toimistopäällikkö


Kim Salonen

Toimistopäällikkö


Reijo Lamberg

LIITTEENÄ: Valitusosoitus

Ilmailumääräys AGA M 1-1, 21.1.1985

TIEDOKSI: Outokummun kaupunki

Outokummun kaupungin terveyslautakunta

Hallinto-osasto

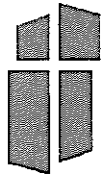
Kenttäosasto

Lennonvarmistusosasto

Lentotoimintatoimisto

Kuopion keskuslentoasema

OUTOK.RLU/KL



OUTOKUMMUN SEURAKUNTA

Turvallisuus- ja kemikaalivirasto
Valtakatu 2
96100 Rovaniemi
kaivosasiat@tukes.fi

MIELIPIDE
K7802

Outokummun seurakunta esittää mielipiteenään, koskien kaivospiirihakemusta K7802:

Viitaten kaivospiirihakemuksen alueesta tarkemmin osioon Outokummun seurakunta pyytää huomioimaan, että muu ympäröimä alue ei ole kokonaan metsätalousmaata, vaan osa alueesta on hautausmaa-alueita, jota koskettavat lait ja asetukset löytyvät

hautausvoimilain, kirkkolain, kirkkojärjestyksen (1054/1993, 1055/1993, evankelis-luterilaisen kirkon seurakuntien ylläpitämät hautausmaat), **terveysuojelulain ja -asetusten** (763/1994, 1280/1994, hautausmaan ja hautapaikan perustaminen, hautaaminen, ruumiin käsittely, säilyttäminen ja kuljettaminen, haudatun ruumiin siirtäminen), **lain ja asetusten kuolemansyyn selvittämisestä** (459/1973, muut. 858/1997, 948/1973, muut. 874/1999, lupa hautaamiseen), **ympäristönsuojelulain ja -asetusten** (86/2000, 169/2000, krematoriot, pohjaveden pilaamiskielto), **rikoslain** (39/1889, muut. 563/1998, hautarauhan rikkomisen) **sekä maankäyttö- ja rakennuslain** (132/1999, maankäytön suunnittelu, rakentamisen lupa-asiat) **kohdista.**

Viitaten lausuntopyynnöt ja asianosaisten kuuleminen osioon Outokummun seurakunta pyytää huomioimaan osaltaan mm. seuraavia haitta- ja häiriötekijöitä:

Häiriöt ja haitat yleiselle hautausmaatoiminnalle

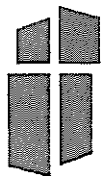
esim. melun, tärinän ja mahdollisen lisääntyvän liikennejärjestelyjen takia.

Kaivostoiminnan yleinen melu ja tärinät, mahdolliset räjäytykset, kaivoksen eri koneista ja laitteista aiheutuva melu (esim. ilmanvaihto) ja liikenteestä kuuluvat äänet tulevat aiheuttamaan päivittäin häiriötä yleiselle hautausmaa toiminnalle.

Häiriöt ja haitat kirkollisille toimituksille:

Hautausmaa-alue on päivittäin niin kirkollisten toimitusten kuin niitä valmistelevien toimenpiteiden ja töiden tekopaikka. Näitä toimintoja säätelevät yllä aiemmin mainitut lait ja asetukset. Kaivostoiminnassa tulee huomioida näiden lakien ja asetusten määrittämät rajoitukset ja asiat.

Viitaten kaivosalueen käyttösuunnitelma karttaan kaivoksen käyttöalueesta Outokummun seurakunta pyytää huomioimaan Ylimmäisen Hautalammen sijoittumisen osin kaivoksen käyttöalueelle, joka aiheuttaa Outokummun



OUTOKUMMUN SEURAKUNTA

seurakunnalle suuria kustannuksia, mikäli Ylimmäisen Hautalammen vesitilanne muuttuu olennaisesti joko kaivoksen käytön tai muiden toimenpiteiden johdosta. Tämä tulisi aiheuttamaan hautausmaan käyttövesissä siirtymisen kokonaan yleisen vesijohtoverkoston käyttämiseen ja sen myötä suureen kustannusten nousuun Outokummun seurakunnalle.

Lisäksi kaivoksen käyttöalueelta tulevien valumavesien aiheuttamat haitat Outokummun seurakunnan maa-alueille tulee huomioida. Veden sisältämien aineiden pitoisuuksien aiheuttamat haitat.

Viitaten jatkotoimet kaivoslain mukaan ja lisätietoja maanomistajille osioihin
Outokummun seurakunta pyytää huomioimaan asemansa maan- ja kiinteistöjen omistajana kyseisellä alueella sekä hautausmaa-alueesta johtuvat siltä (Outokummun seurakunnalla) olevat lakeihin ja asetuksiin sidotut säännökset, jotka riippumatta kaivostoiminnasta edelleen pysyvät kyseisellä maa-alueella voimassa ja rajoittavat siltä osin kuin lait ja asetukset niin sanovat kyseisen alueen tai ympäristön käyttöä. Tämä ja kaikki yllä olevat ja mahdolliset muut esille tulevat asiat koskettaen kaivospiirihakemusta ja kaivostoimintaa pyydetään huomioimaan kaikissa korvauksissa ja maksuissa joita kaivospiirin perustamista pyytänyt hakija (jatkossa haltija) on velvollinen maanomistajille suorittamaan.

Outokumpu 16.09.2013

Markku Vasara
kirkkoherra

Sirpa Heikkilä
talouspäällikkö

Leinonen Ossi

Lähtettäjä: KaivosAsiat
Lähetetty: 18. syyskuuta 2013 13:33
Vastaanottaja: Marttala Elina; Leinonen Ossi
Aihe: VL: Kaivospiiri Hautalampi nro K7802

Lähtettäjä: Timo Rekola [<mailto:timo.rekola@telemail.fi>]

Lähetetty: 18. syyskuuta 2013 12:51

Vastaanottaja: KaivosAsiat

Aihe: Kaivospiiri Hautalampi nro K7802

Hei

Hautalammen mahdollinen kaivospiiri rajoittuu läheisesti meidän kiinteistöihimme Outolammen läheisyydessä.

Kannatamme yritystoimintaa ja kaivosteollisuutta Suomessa mutta se pitää tehdä huomioiden ympäristö. Hautalammen esiintymä on pieni ja metallipitoisuuksiltaan marginaalinen kun taas ympäristöriskit ovat siihen nähden huomattavat.

Täällä Outokummussa jäi ikävät muistot kun Oukumpu Oy harjoitti täällä kaivostoimintaa liki 80 vuotta. Pöly ja muut saasteet lensivät vuosia Matovaaran alueelta tänne Outolammen kiinteistöihin. Nyt kun lopulta Matovaaran-Outolammen-Keretin alue on rahoittunut ei kannattaisi enää uutta sotkua avata.

Syysterveisin

Timo ja Arja Rekola
Outolammenkatu 22A
83500 Outokumpu
p. 040 5810521

Elvi Nykänen
Outolammenkatu 21
83500 Outokumpu

ps. Vastannette tähän viestiin kun olette sen saaneet ja pidätte meidät ajantasalla ko. asiasta

Outolammen avaaminen merkitsee pöly – ja meluhaittoja läheisille taloille sekä niiden arvonlennusta. Lisäksi on todettava, että sekä Mökkivaaran että Outolammen alueiden sijoittaminen kaivospiirin sisälle mahdollisen toiminnan piiriin on hakijalta suoranainen virhe, jolla varmasti, jos hanke aikanaan toteutuu, nostatetaan paikallisen väestön ”niskakarvat” pystyyn vastustamaan koko hanketta. Molemmat alueet on jälkihoidettu ja päivittäin kymmenien outokumpulaisten ulkoilualueina. Taloudellinen hyöty, jonka hakija voisi niistä saada, on parhaassakin tapauksessa marginaalinen.

Asia 4: Hakija esittää, että Outokummun tekemä vinotunneli on täytynyt vedellä, joka poistetaan pumppaamalla. Hakemuksesta ei käy ilmi se, että vinotunneliin on säilötty myös muuta materiaalia. Outokumpu Oy nimittäin toteutti 1980-luvulla Somuli-projektina tunnetun tutkimushankkeen, jossa Sotkamon Talvivaarasta louhittiin noin 30 000 tonnia malmia, joka kuljetettiin Outokumpuun koerikastukseen. Siinä malmi jauhettiin ja metallien hyödyntämistä tutkittiin liutusmenetelmällä. Liutuksen jäteliete varastoitiin lähelle Somulin koetehdasta kahteen altaaseen. Kaivostoiminnan lähetessä päätepidettä Somulin jäteliete siirrettiin Hautalammelle (silloin CONI) ajettuun vinotunneliin. Varastoidun materiaalin määrä ei ole tiedossa, mutta se lienee lähellä louhitun malmin määrää. Hakija pitää velvoittaa tekemään tarpeelliset tutkimukset siitä, mikä on kyseisen jätelietteen määrä, laatu sekä miten se käsitellään ja varastoidaan.

Asia 5: Hakija esittää, että Hautalammen kaivoksesta pumpattava vesimäärä olisi noin 250 000 m³ vuodessa. Määrä saattaisi olla oikea, jos kyseessä olisi neitseelliseen ympäristöön avattava kaivos. Hautalammella näin ei ole, sillä aikaisemman kaivostoiminnan vaikutukset kallioperän rikkonaisuuteen, avatut nousut ja yhteydet tulevat vaikuttamaan merkittävästi Hautalammen kaivoksen vesien virtaukseen. Välittömästi Hautalammen vinotunnelin läheisyydessä on vanha Keretin kaivoksen maan pintaan ulottuva sortuma-alue, joka lähtee karkeasti noin 200 syvyydeltä. Perimätieto kertoo, että kyseinen sortuma tapahtui ruokatunnin aikaan eikä henkilövahinkoja päässyt syntymään. Myös tehdyt yhteydet Keretin kaivokseen tulevat vaikuttamaan Hautalammen vesitaseseen. Oma kysymyksensä on se, että veden pumppaaminen Keretistä tulee vaikuttamaan koko Keretti-Vanha Kaivos-alueeseen ja mahdollisesti aiheuttamaan maan pintaan saakka ulottuvia vaurioita. Avattava Hautalammen kaivos tulee olemaan koko Keretti-Vanha Kaivos-valuma-alueen vesien purkautumispaikka. Hakija pitää velvoittaa tekemään kattavat selvitykset koko alueen vesien virtaamista, vesimääristä ja mahdollisista vaikutuksista. Tällöin tulevat eteen myös vastuukysymykset, jos vaurioita asuintaloille tapahtuu. Nekin on syytä ottaa esille jo etukäteen.

Outokummussa 19.9.2013

Jouni Reino
Geologi, eläkkeellä
Raivionmäentie 4 B
83500 Outokumpu
jouni.reino@luukku.com
puh.0405224844

VALITUSOSOITUS

Valitusviranomainen

Päätökseen saa hakea muutosta valittamalla sille hallinto-oikeudelle, jonka tuomiopiirissä pääosa tässä päätöksessä tarkoitettusta alueesta sijaitsee. Toimivaltainen hallinto-oikeus on mainittu valitusosoituksen lopussa. Valituskirjelmä osoitetaan valitusviranomaiselle ja se on toimitettava valitusajassa hallinto-oikeuden kirjaamoon.

Valitusaika

Määräaika valituksen tekemiseen on kolmekymmentä (30) päivää tämän päätöksen antopäivästä sitä määräaikaan lukematta. **Valitusaika päättyy 27.12.2013.**

Valitusoikeus

Päätöksestä voivat valittaa ne, joiden etua, oikeutta tai velvollisuutta asia saattaa koskea, sekä vaikutusalueella ympäristön-, terveyden- tai luonnonsuojelun taikka asuin ympäristön viihtyisyyden edistämiseksi toimivat rekisteröidyt yhdistykset tai säätiöt, asianomaiset kunnat, elinkeino-, liikenne- ja ympäristökeskukset ja muut asiassa yleistä etua valvovat viranomaiset, saamelaiskäräjät sillä perusteella, että luvassa tarkoitettu toiminta heikentää saamelaisten oikeutta alkuperäiskansana ylläpitää ja kehittää omaa kieltään ja kulttuuriaan ja kolttien kyläkokous sillä perusteella, että luvassa tarkoitettu toiminta heikentää kolttia-alueella kolttien elinolosuhteita ja mahdollisuuksia harjoittaa elinkeinoja.

Valituksen sisältö

Valituskirjelmässä on ilmoitettava

- päätös, johon haetaan muutosta
- miltä kohdin päätökseen haetaan muutosta ja mitä muutoksia siihen vaaditaan tehtäväksi
- perusteet, joilla muutosta vaaditaan
- valittajan nimi ja kotikunta
- postiosoite ja puhelinnumero, joihin asiaa koskevat ilmoitukset valittajalle voidaan toimittaa

Jos valittajan puhevaltaa käyttää hänen laillinen edustajansa tai asiamiehensä tai jos valituksen laatijana on joku muu henkilö, valituskirjelmässä on ilmoitettava myös tämän nimi ja kotikunta.

Valittajan, laillisen edustajan tai asiamiehen on allekirjoitettava valituskirjelmä, ellei valituskirjelmää toimiteta sähköisesti (telekopiona tai sähköpostilla).

Valituksen liitteet

Valituskirjelmään on liitettävä

- päätös, johon haetaan muutosta valittamalla, alkuperäisenä tai jäljennöksenä
- asiakirjat, joihin valittaja vetoaa vaatimuksensa tueksi, jollei niitä ole jo aikaisemmin toimitettu viranomaiselle
- asiamiehen valtakirja

Valituskirjelmän toimittaminen perille

Valituskirjelmän voi viedä valittaja itse tai hänen valtuuttamansa asiamies. Valituskirjelmä liitteineen voidaan myös lähettää postitse, telekopiona tai sähköpostilla. Postiin valituskirjelmä on jätettävä niin ajoissa, että se ehtii perille valitusajan viimeisenä päivänä ennen aukioloajan päättymistä. Hallinto-oikeudessa kirjaamon aukioloaika on klo 8.00 – 16.15. Sähköisesti (telekopiona tai sähköpostilla) toimitetun valituskirjelmän on oltava toimitettu niin, että se on käytettävissä vastaanottolaitteessa tai tietojärjestelmässä määräjän viimeisenä päivänä ennen virka-ajan päättymistä.

Valittajalta peritään hallinto-oikeudessa **oikeudenkäyntimaksu** 90 euroa. Tuomioistuinten ja eräiden oikeushallintoviranomaisten suoritteista perittävistä maksuista annetussa laissa (701/1993) on erikseen säädetty eräistä tapauksista, joissa maksua ei peritä.

Toimivaltaisen hallinto-oikeuden yhteystiedot muutoksenhakua varten:

Kuopion hallinto-oikeus

www.oikeus.fi/hao/kuopio

Puijonkatu 29 2. krs

70100 Kuopio

(PL 1744, 70101 Kuopio)

029 56 42500

Telekopio 029 56 42501

kuopio.hao(at)oikeus.fi