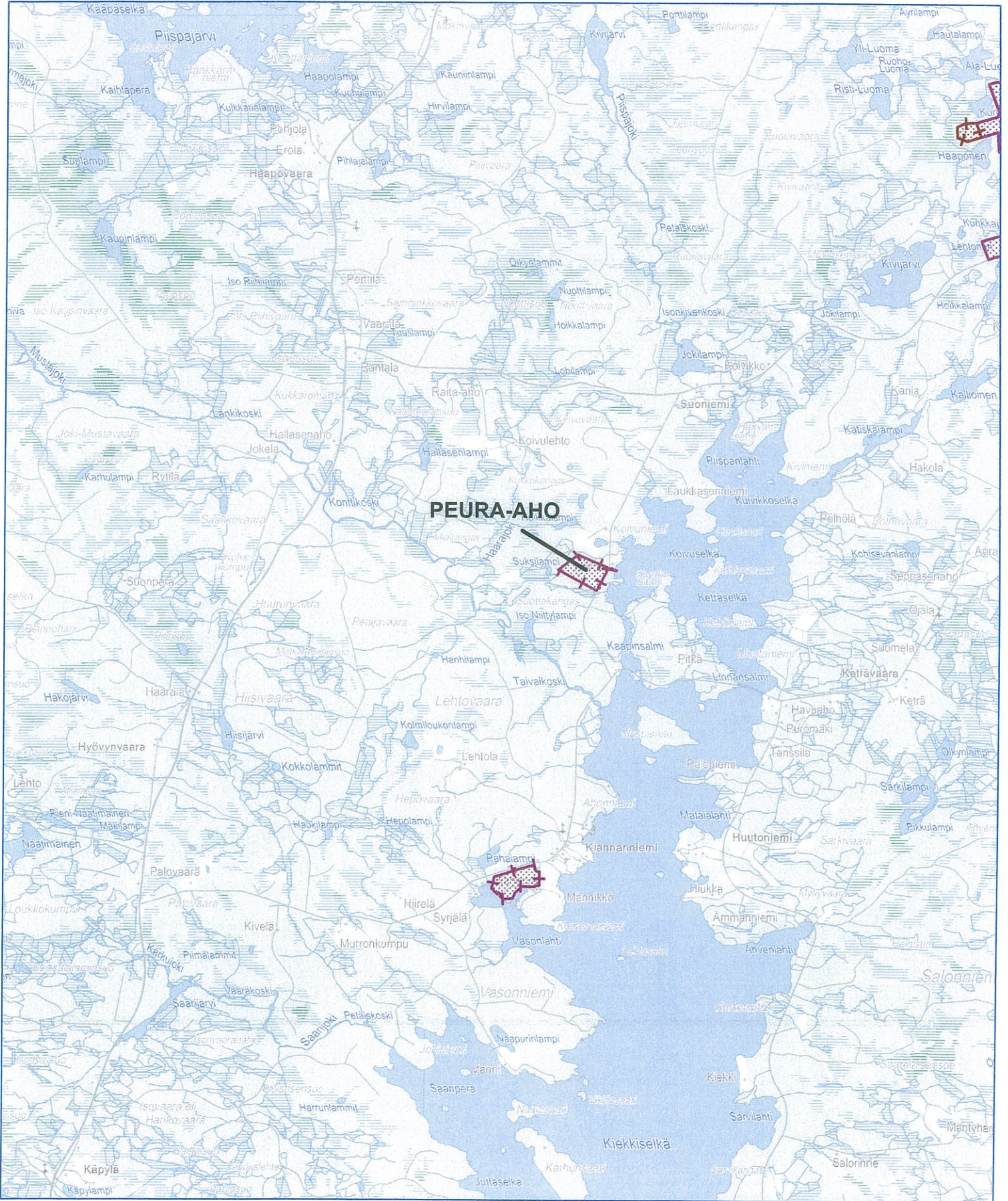


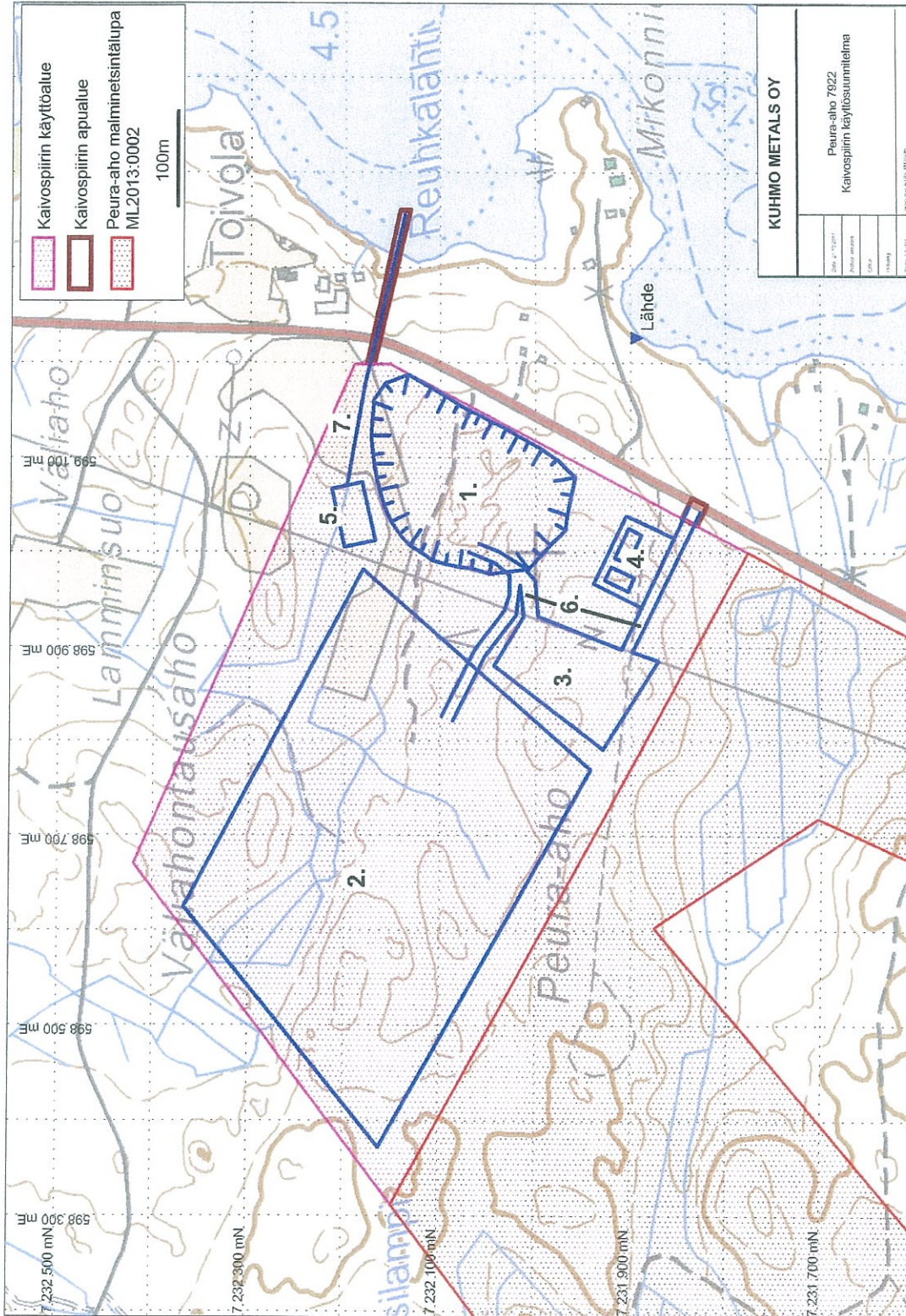
Kaivospiirin kartta

PEURA-AHO KAIVOSPIIRI



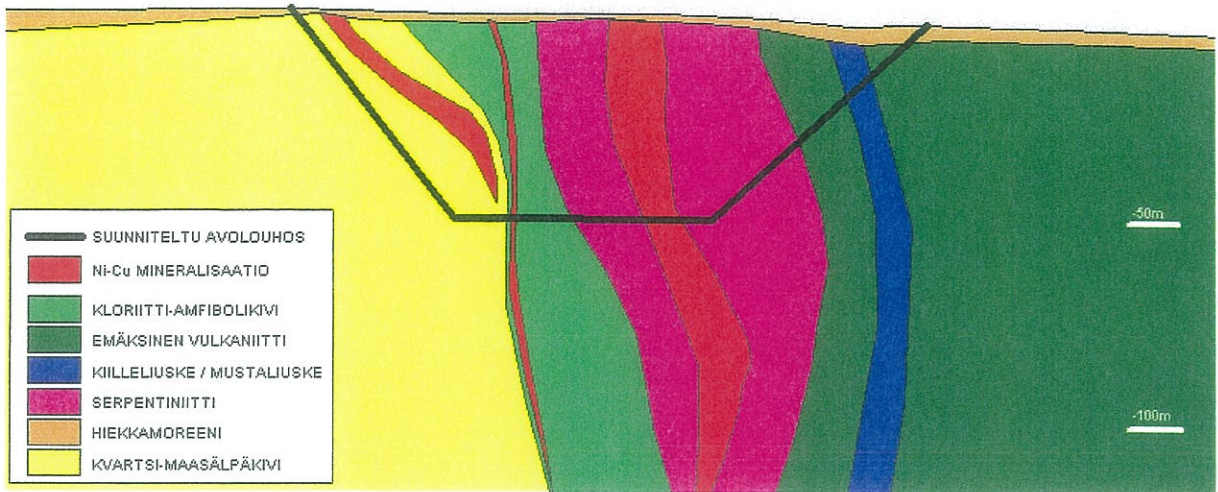
Käyttösuunnitelmapaketti

PEURA-AHON KAIVOSPIIRIALUEEN KÄYTTÖSUUNNITELMAKARTTA

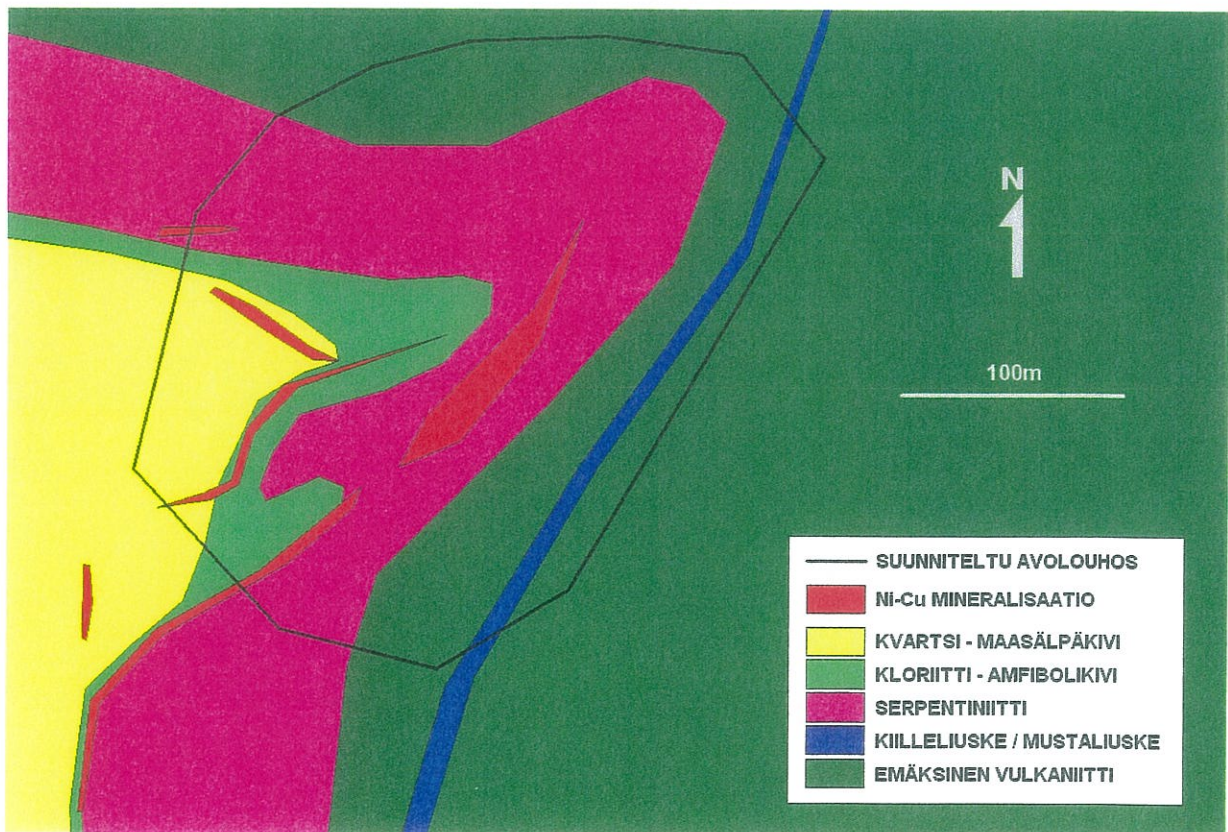


- | | |
|--|--------------------------------|
| 1. Avolouhos | 4. Toimisto ja huoltoalue |
| 2. Sivukiven ja irtomaan varastointialue | 5. Poistovesien selkeytysallas |
| 3. Malmin välivarastointialue | 6. Kaivospiirialueen yhdystiet |
| | 7. Purkuputki |

Avolouhoksen itä-länsisuuntainen poikkileikkaus ja tasokuva



Kuva 1. Peura-ahon avolouhoksen poikkileikkaus.



Kuva 2. Peura-ahon avolouhoksen pintakuva geologisen kartan päällä.

Annetut mielipiteet

Leinonen Ossi

Lähettäjä: KaivosAsiat
Lähetetty: 20. tammikuuta 2014 10:31
Vastaanottaja: Marttala Elina; Leinonen Ossi
Aihe: VL: Muistutus

Lähettäjä: Rita Ruotsalainen [mailto:ritaruotsalainen@gmail.com]
Lähetetty: 17. tammikuuta 2014 16:10
Vastaanottaja: KaivosAsiat
Aihe: Muistutus

Tukes/kaivosasiat
Valtakatu 2
96100 Rovaniemi
kaivosasiat@tukes.fi

MUISTUTUS/MIELIPIIDE

Muistutus/mielipide koskien kuulutusta kaivospiiriin määräämisestä, kaivosrekisterinumero K7922, Kuhmo Metals Oy, Peura-aho, Suomussalmi

Asia on tullut vireille 17.6.2011, Tukes on kaivoslain (503/1965) ja kaivoslain (621/2011) siirtymäsäädösten perusteella kuuluttanut 17.12.2013 kaivospiirihakemuksen K7922. Ennen asian ratkaisemista Tukes on varannut mahdollisuuden esittää mielipiteitä kaivospiirihakemuksesta.

Kuhmo Metals Oy on toimittanut 25.4.2008 Kainuun ympäristökeskukselle ympäristövaikutusten arviointimenettelystä annetun lain (468/1994 muutettu 267/1999) mukaisen arviointiohjelman, joka koskee Kuhmo Metals Oy:n kaivoshanketta Suomussalmella ns Suomussalmen nikkeliprojektit joihin sisältyvät valtausalueet Hietaharju-Peura-aho ja Vaara.

Ympäristövaikutusten arviointimenettelystä annetun lain tavoitteena on edistää ympäristövaikutusten arviointia ja yhtenäistä huomioon ottamista suunnittelussa ja päätöksenteossa sekä lisätä kansalaisten tiedonsaantia ja osallistumismahdollisuuksia.

Ympäristövaikutusten arviointia koskevassa asetuksessa (268/1999) on määritelty toiminnot, jotka edellyttävät YVA-menettelyä. Asetuksen mukaan metallimalmien tai muiden kaivoskivennäisten louhinta, rikastaminen tai käsittely edellyttää YVA-menettelyä. Kainuun ympäristökeskuksen näkemyksen mukaan YVA-menettely on päätetty toteuttaa Kuhmo Metals Oy:n kaivoshankkeiden (Hietaharju, Peura-aho ja Vaara) ympäristövaikutukset arvioidaan yhteisesti samassa YVA-menettelyssä. YVA-menettelyn tarkoitus on selvittää hankkeen ympäristövaikutukset. Suunnitellun kaivoshankkeen toteuttaminen edellyttää ympäristönsuojelulain mukaista ympäristölupaa sekä malmin louhinnasta, jalostuksessa ja rikastamisessa tarvittavan raaka-veden otto vesistöistä edellyttää vesilain mukaista lupaa. Kuhmo Metals Oy omistaa kaivoslain mukaiset oikeudet YVA-hankkeessa tarkasteltavien Hietaharjun, Peura-ahon ja Vaaran mineraalivarantoihin. Kuhmo Metals Oy on hakenut päätöstä kaivospiiriin määräämiseen tässä vaiheessa jo Hietaharjun valtausalueelle.

Hietaharju, Peura-aho ja Vaara ovat kaikki tällä hetkellä luonnontilassa, joten kaivostoiminta tulee muuttamaan ympäristöä sen vuoksi huomattavasti nykytilanteeseen verrattuna. Kaivosten toiminta-aika alueittain on suhteellisen lyhyt, joten maiseman ja alueiden pysyvät muutokset suhteessa varsinaiseen toimintaan korostuvat. Myös asutuskeskittymiä sijoittuu lähelle kaivostoiminta-alueita joiden elinoloihin ja viihtyisyyteen liittyviä selvityksiä on esitetty yleisellä tasolla eikä kiinnitetty riittävästi huomiota alueen

asukkaiden mielipiteisiin mm huoleen yksityisten talousvesikaivojen tilaan hankkeen pohjavesivaikutuksessa. Kiannanniemen asukkaita kaivoshanke tuskin työllistää ja kaivosankkeen työllistävä vaikutus on muutoinkin kovin lyhytaikaista. Ympäristövaikutuksia alueen asukkaille pölyn, melun ja tärinän vaikutuksesta ei ole arvioitu riittävän laajasti eikä riittävän laajalta alueelta, ei myöskään vesikuormitusten osalta Kiantajärveen mm metallien kertymistä yleisimpiin ravinnoksi käytettäviin kalalajeihin tai järven ekosysteemiin. Kiantajärveen kohdistuvat vaikutukset on arvioitu liian suppealta alueelta eikä arvioinnissa ole huomioitu Kiantajärven nykytilaa ja olemassaolevaan vedenpinnan säännöstelyä. Säännöstelyllä on oma vaikutuksensa kaivoksen purkuvesiin jotka kerääntyvät mataliin osiin ja saastuttavat järven pohjaa koska vesi ei säännöstelyn aikaan pääse virtaamaan minnekään. Kiantajärvi on osin jo saastunut aikoinaan kaivosyhtiö Outokumpu Oy:n toiminnan seurauksena. Kiantajärven säännöstelystä johtuen Vasolahti menettää talven aikana vesi yhteyden Kiantajärveen joko kokonaan tai osin ja matalan veden aikana veden vaihtuminen Lahdessa on pientä tai sitä ei ole ollenkaan.

Vaaran alue (rikastamo?) vesistövaikutukset on arvioitu liian suppeasti, rikastamon vaikutusten arviointi ympäröiviin Natura 2000 alueisiin tulee arvioida riittävän kauas, vaikka valtaus-alue ei rajautuisi kiinteästi Natura-alueeseen. Valtaus-alueilla Natura-alueita Risti-Luoma, Rytyskallio, Portinvaara, Levävaara, Hinkusuo ja Ulkuvaara-Ulkupuron Natura-alueet sekä Hietaharjun kaivospiiriin Natura 2000-alue Pahalampi. Vaaran valtaus-alueelle kaavaillun kaivospiiriin tuntumassa, yläpuolisella valuma-alueella on Luolalammilta Saarajärven Myllylahteen laskeva pienvesien reitti, jonka yläosasta Luolalammen ympäristö sekä Ruoho- ja Risti-Luoman ympäristö kuuluu Kainuun arvokkaimpiin pienvesikohteiden joukkoon. Vesistön yläosa on lähes luonnontilainen, erämaiden pienvesien kokonaisuus joka lisäksi sisältyy Risti-Luoman Natura 2000-alueeseen. Risti-Luoman alue kuuluu vanhojen metsien suojeluohjelman ja alueella on merkitystä niin virkistyskäytölle kuin erämaalintujen pesimäseutuna.

Luontoarvoja koskevien tietojen perusteella kaivospiirialueilta tehdyt luontoselvitykset ovat pintapuolisia. Alueen merkitystä vaateliiden kasvilajien ja niille tarpeellisten elinympäristöjen esiintymisalueena ei ole sisäistetty.

Vaateliaan lajiston ja niiden tarvitsemien elinympäristöjen esiintymisen varalta kaivospiiriin ympäristöstä tulee tehdä perusteelliset kasvillisuus- ja lajistoselvitykset asiantuntemusta käyttäen. Kaivostöiminnan vaikutukset pohja- ja pintavesien virtauksiin ja etenkin ympäröiviltä valuma-alueilta tunnettujen lähdevesivaikutteisten elinympäristöjen olosuhteisiin tulee arvioida laajalta aualueelta. Vaaran alueella valuma-alue tarkasteluun tulee sisällyttää Saarijärven valuma-alueen läntiset osat ja Risti-Luoman Natura 2000-alueelle tulee tehdä Natura-arviointi, Hietaharjun alueelle sijoittuvan Vasoniemen ja Pahalammenpuron Natura 2000-alueelle tulee myös tehdä Natura-arviointi ja malminlouhinnan aiheuttaman pohjavesivirtausten muuttuminen sekä louhokseen kertovien pohjavesien pumppauksessa vaikutus puronvarren Natura 2000- luontotyyppisiin tulee arvioida. (vrt Talvivaara)

Luontodirektiivien mukaiset selvitykset alueille esiintyvistä erityisen luontodirektiivin suojenkohteena olevista eläimistä mm liito-orava, viitasammakko sekä lepakkolajisto ovat kokonaan tekemättä sekä Natura 2000-alueilta että alueiden ulkopuolelta kaikkien näiden valtausalueiden osalta. Kaikenkaikkiaan luonto-, kasvisto- ja eläimistöselvitykset ovat puutteellisia ja nekin mitä tehty ovat jo ajat sitten vanhentunutta tietoa.

Suomussalmelta on löydetty nimenomaan Kiannanniemeltä Suomen vanhin asuinpaikka. Arkeologiset kaivaukset liittyivät jo 1950-luvulla Kiantajärven vedenpinnan nostoon ja säännöstelyyn, näistä kaivauksista siis jo kauan. Alueiden arkeologiset arvot on investoitava ja uusimman arkeologisen tiedon pohjalta on näitä tutkimuksia jatkettava. Kiantajärven alue on arkeologisesti arvokas. Päätöksen teossa on otettava huomioon muinaismuistolaki joka suojaa näitä jo löydettyjä ja vielä tutkimattomia kohteita Kiannanniemellä ja Kiantajärven ympärillä

Suomussalmella on myöskin Suomen lähihistoriaa, lähinnä talvisotaan liittyvää. Tunnetuin lienee vasta ns Raatteentie. Kiannanniemellä käytiin Suomen talvisodassa taisteluita joista perimätietoa. Perimätiedon mukaan Kiannaniementietä molemmin puolin on haudattu kaatuneita sekä suomalaisia että venäläisiä sotilaita, sota-aikaisia yksittäisiä hautapaikkoja on pitkin Kiannaniementä. Näitä mahdollisia löydöksiä sitten aikanaan ei toki koske muinaismuistolaki vaan kyseessä on jo sitten laki hautarauhasta. Kainuun

museoviraston tutkijat ovat olleet kiinnostuneita jatkamaan arkeologisia tutkimuksia Kiannaniemellä sillä aina aika ajoin saattaa löytyä jotain lisää, nyt mielenkiinto Kotaniemessä, joka erittäin vanha asuinpaikka eräkulttuurin ajalta samoin kuin Peura-aho.

Mielipiteenäni esitän että Kainuun Suomussalmen Kiannaniemelle suunnitteilla olevat kaivoshakemukset hylätään ja Hietaharjun, Peura-ahon ja Vaaran alueet jätetään koskemattomaksi erämaaksi, siihen luonnontilaan missä se tällä hetkellä on. Suomussalmen tulevan kehityksen kannalta olisi suotuisampaa tukea kaikenlaista virkistys-, lomanvietto- ja matkailuun liittyvää tämä erityinen luonnonsuojelu ja historia huomioiden elinkeinonharjoittamista joista kestävän kehityksen näkökulma huomioiden tulee olemaan enemmän työllistävää vaikutusta Kainuulle ja sen asukkaille verrattuna lyhytaikaiseen kaivoshankkeeseen joka tuhoaa luonnon, luontoarvot, vesistön, kasvuston ja eläimistön sekä historiallisesti arvokkaat muinaismuistot, joita ei ole missään muualla Suomessa eikä edes koko maailmassa.

Pyydetään kohteliaimmin ottamaan huomioon esittämäni mielipide ja mielipiteeni perustelut päätöstä tehdessänne

Rita Ruotsalainen

Sairaanhoitaja

Kainuun Suomussalmen Kiannaniemellä lomaileva

Annankuja 6 D 17

76130 Pieksämäki

Puh 0505898867

rita.ruotsalainen@gmail.com

Leinonen Ossi

Lähettäjä: Puhakka Heikki
Lähetetty: 15. tammikuuta 2014 10:35
Vastaanottaja: Leinonen Ossi
Aihe: VL: peura-aho



Kuuluuko tämä sulle?

-----Alkuperäinen viesti-----

Lähettäjä: KaivosAsiat
Lähetetty: 15. tammikuuta 2014 10:33
Vastaanottaja: Puhakka Heikki
Aihe: VL: peura-aho

-----Alkuperäinen viesti-----

Lähettäjä: Sirkka Putila [<mailto:sirkka.putila@luukku.com>]
Lähetetty: 14. tammikuuta 2014 19:28
Vastaanottaja: KaivosAsiat
Aihe: peura-aho

On mielestäni aivan järjetön päätös, jos Tukes myöntää kaivosoikeuden. Kaivoksen työllistävä vaikutus ja käyttöikä ovat hyvin lyhyet, vain muutaman vuoden. Siitä kuitenkin tulee varmasti olemaan haittaa luonnolle moninkertaisesti, kun valumavedet menevät pohjavesiin ja Kiantajärveen ja valumavesien mukana menee raskasmetallia ja jopa uraania.

Mikään kaivos ei onnistu toimimaan jättämättä jälkiä luontoon, vaikka niin aina luvataan kaivosta perustettaessa. Tämän kaivoksen hyödyt tulevat olemaan hyvin pienet verrattuna luonnon saastumiselle. Talvivaarassakin luvattiin Sotkamolaisille, että tehdään maailman paras kaivos joka on luontoystävällinen, ja miten kävikään? Valuma-altaat pettivät ja luontoon pääsi saastunutta vettä. Sotkamolaiset joutuvat mökille mennessään viemään käyttöveden, eivätkä uskalla uida ja pitää ensimmäisenä lakaista kaivoksen aiheuttama pölykerros pois terassilta. Kalat on pyydystettävä kaupan tiskiltä kun ei uskalleta omasta järvestä pyytää. Olen huolissani, tuleeko eteeni samoja ongelmia mökille mennessäni.

Entäpä meluhaitat? Mökiltä etsin luonnonrauhaa, mutta koska matkaa aiotusta kaivoksesta on mökilleni vain muutama kilometri, menee rauha moneksi vuodeksi jos kaivosta rakennetaan ja myös jos kaivos jauhaa yötäpäivää. Lähialueella on myös asuttuja taloja, joten tuntuu järjettömätä antaa lupaa tehdä kaivosta näin lähelle mökkejä ja taloja ja isoa järveä.

Toivon, että jälkipolveni saavat vielä satojen vuosien päästäkin nauttia mökkeilystä puhtaan Kiantajärven rannalla.

Sirkka Putila
Matikkatie 15 A 3
89600 Suomussalmi
040-7005613

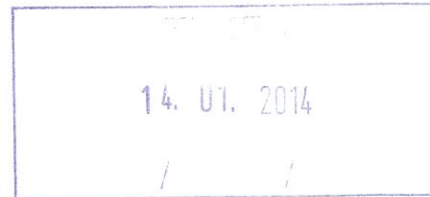
Mökki:
Kiannaniementie 128 E
89740 Kianta
Koppeloniemi 777-405-67-10

HAKEMUKSESTA KUULEMINEN

Kaivosrekisterinumero K7922

Päiväys: 13.1.2014

Vastaanottaja: Ylitarkastaja Ossi Leinonen
Turvallisuus- ja kemikaalivirasto (Tukes)
Kaivosasiat, Valtakatu 2, 96100 Rovaniemi
029 5052 205
kaivosasiat@tukes.fi



K7922

Lähettilä: Veikko Keränen
Katajaranta 6, 96400 Rovaniemi
0400 289 509
veikko.keranen@gmail.com

Asia: Kuhmo Metals Oy / Peura-ahon suunniteltu kaivosalue (K7922)
Suomussalmen kunnassa Kiannan kylällä

Esitän tässä joitakin näkökohtia Peura-ahon esiintymän ja nimissäni olevan Mikonniemen 777-405-52:7 tilan osalta.

Peura-ahon esiintymää koskeva Kuhmo Metals Oy:n kaivosvaltaus ja suunniteltu avolouhoksen reuna sijaitsee maallani Mikonniemen tilalla perheemme metsätukikohdan vieressä vajaan 100 m etäisyydellä Lamminkyläntien länsipuolella. Vuonna 1999 rakennetusta tukikohdastamme käsin perheeni harjoittaa metsätalouteen liittyviä töitä tällä 96,6 ha kokoisella tilalla vuosittain keskimäärin 20 – 30 vuorokautta (joinakin vuosina jopa 50 vuorokautta) toukokuun loppupuolelta lokakuun alkuun. Syyskesällä marjastamme tukikohdan lähellä. Käymme tilalla välillä myös talvisin.

Metsätukikohta on varustettu sähköillä ja sen muodostavat 4-hengen asuintilat käsittävä aitta, erillinen varsin kookas varasto&puuvaja, ulko-wc ja saunarakennus. Varastossa säilytetään läpi vuoden mm. raivaus- ja moottorisahoja (5 kpl), mönkijää, teliperäkärä, työkaluja ja polttoaineita. Lisäksi säilytämme tässä tukikohdassa kahta kajakkia, joilla melomme Kiantajärvellä. Kartta rakennusten sijainnista ja suunnitellusta avolouhoksesta on esitetty Liitteessä 1. Mikonniemen metsätila on 2,5 km pitkä länsi-itä-suunnassa kuten käy ilmi Liitteen 2 kartasta.

Maanmittauslaitoksen Karttapaikassa (<http://kansalaisen.karttapaikka.fi/kartanhaku/osoitehaku.html>) rakennusten sijainnit näkyvät hyvin, mutta **ne eivät ole lainkaan mukana** Kuhmo Metals Oy:n Peura-ahon kaivospiirialueen käyttösuunnitelmakartassa! Tuo kartta olisi nyt syytä saattaa ajan tasalle, koska kaivoshankkeella on huomattava vaikutus elinympäristöömme ja työntekoon.

Metsätukikohdamme lähellä, vajaan 100 m päässä rakennuksistamme, on rannan tuntumassa lähde, josta juomavetensä ottaa kolme taloutta - meidän lisäksi Lauri Moilasan ja Eero Moilasan perheet. Heidän tonttinsa on lohkottu tästä isäni aikanaan omistamasta Mikonniemen tilasta. Lähde on merkitty Liitteen 1 karttaan.

Liitteiden 2 ja 3 kartoista käy ilmi, että kaivospiirin käyttöalue katkaisee kokonaan metsätien metsänhoitoalueen (kuvio 43) etelä&lounas&länsipuoleiselle taimikonhoitoalueelle (metsäkuvio 42), jonka koko on 6,4 ha. Eteläisen suoalueen ja läntisen kivikkoisuuden takia tuolle metsäkuviolle ei enää tämän jälkeen pääse mönkijällä. Tosin kaivospiirin ulkopuolelle merkitty valtausalue näyttää vievän jo puolet koko metsätilasta ja erityisesti kaikki sen maantien lähellä olevat alueet.

Jos kaivos aloittaa toimintansa Peura-ahossa, käy metsätukikohtamme ja lähes koko metsätilan tarkoituksenmukainen käyttö perheelleni ilmeisen mahdottomaksi. Sama ongelma koskee edellä

mainittujen talouksien juomaveden ottoa, ranta-aluetta ja Kiantajärven virkistyskäyttöä. Viereinen Reuhkalahti on matala vesistöalue, joka tuskin voi enää säilyä puhtaana.

Aikoinaan Outokumpu Oy teki nykyisen Kuhmo Metals Oy:n Peura-ahon valtaus/kaivossuunnitelma-alueelle koeluontoisen avolouhoksen, jonka reuna on vajaan 100 m päässä metsätukikohdastamme. Tämän avolouhoksen reunat ovat korkeat, epäesteettiset ja vaaralliset! Vierailijoillemme on jo sattunut yksi liukastumistilanne, josta onneksi selvitettiin ilman vakavia vammoja. Olemme aiemmin tehneet Outokummulle asiaa koskevan huomautuksen, mutta se ei ole johtanut mihinkään toimenpiteeseen. Onkohan mikään muuttunut noista ajoista? Suunnitellun suuren avolouhoksen suojaaminen ihmisiltä ja eläimiltä olisi ensiarvoisen tärkeää myös töiden lopettamisen jälkeen, vaikka maiseman entisöintiä ei varmaankaan voida suorittaa eikä metsän ja ranta-alueen tuhoutumista estää.

Kestävän kehityksen kannalta on mielestäni kyseenalaista aloittaa kaivostoiminta tällä alueella vain muutaman vuoden ajaksi.

Kunnioittavasti,



Veikko Keränen

Rovaniemellä 13.1.2014

Liite 1

Toivola

4.5

Reuhkalahti

Mikonniemi

777-405-30-3

Lamminkyläntie 21

Aitta Sabina

Varasto (sahat, vll)

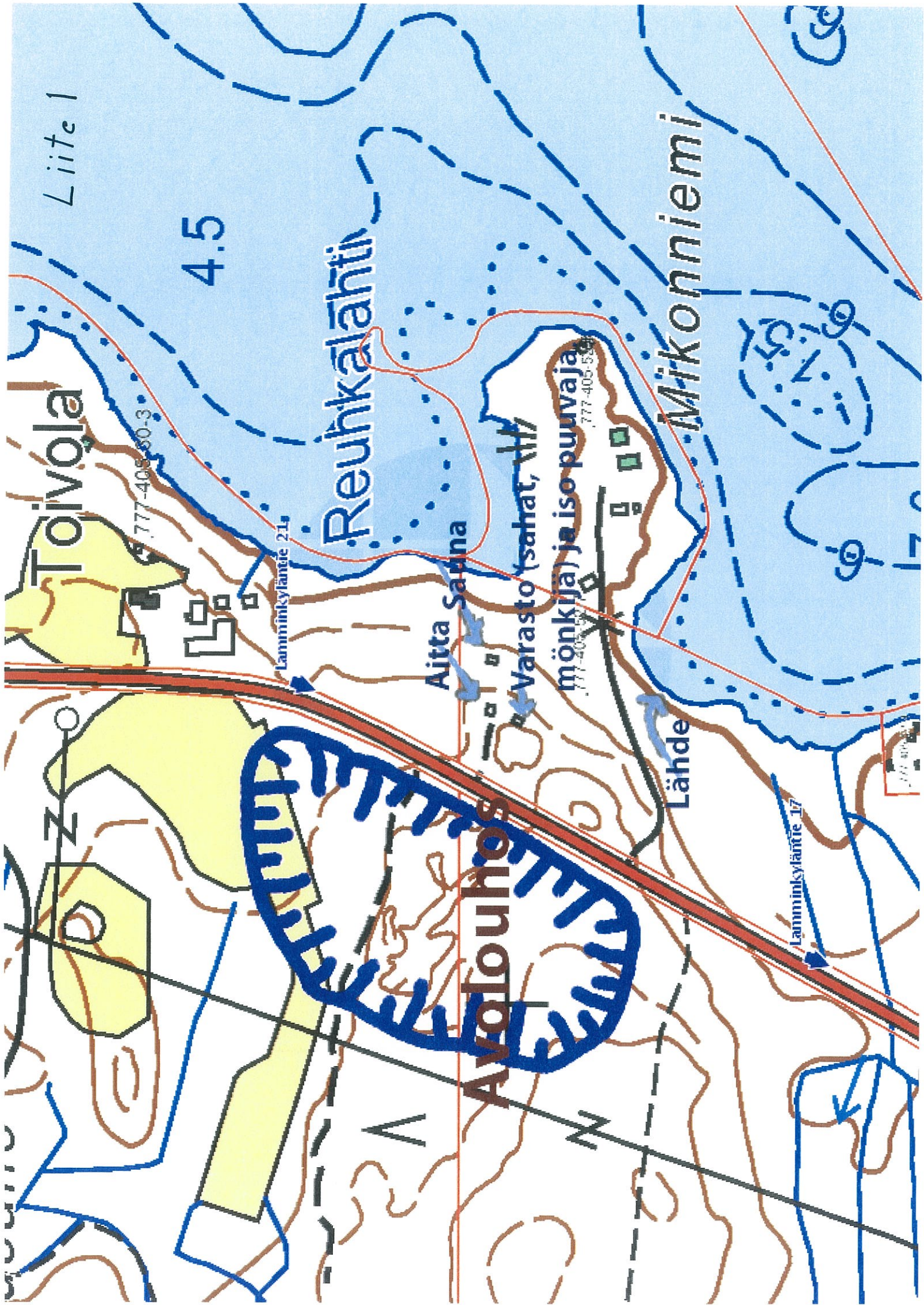
mönkijä ja iso puuvaja
777-405-53

Lähde

Lamminkyläntie 17

AVOLOUHOS

SA N

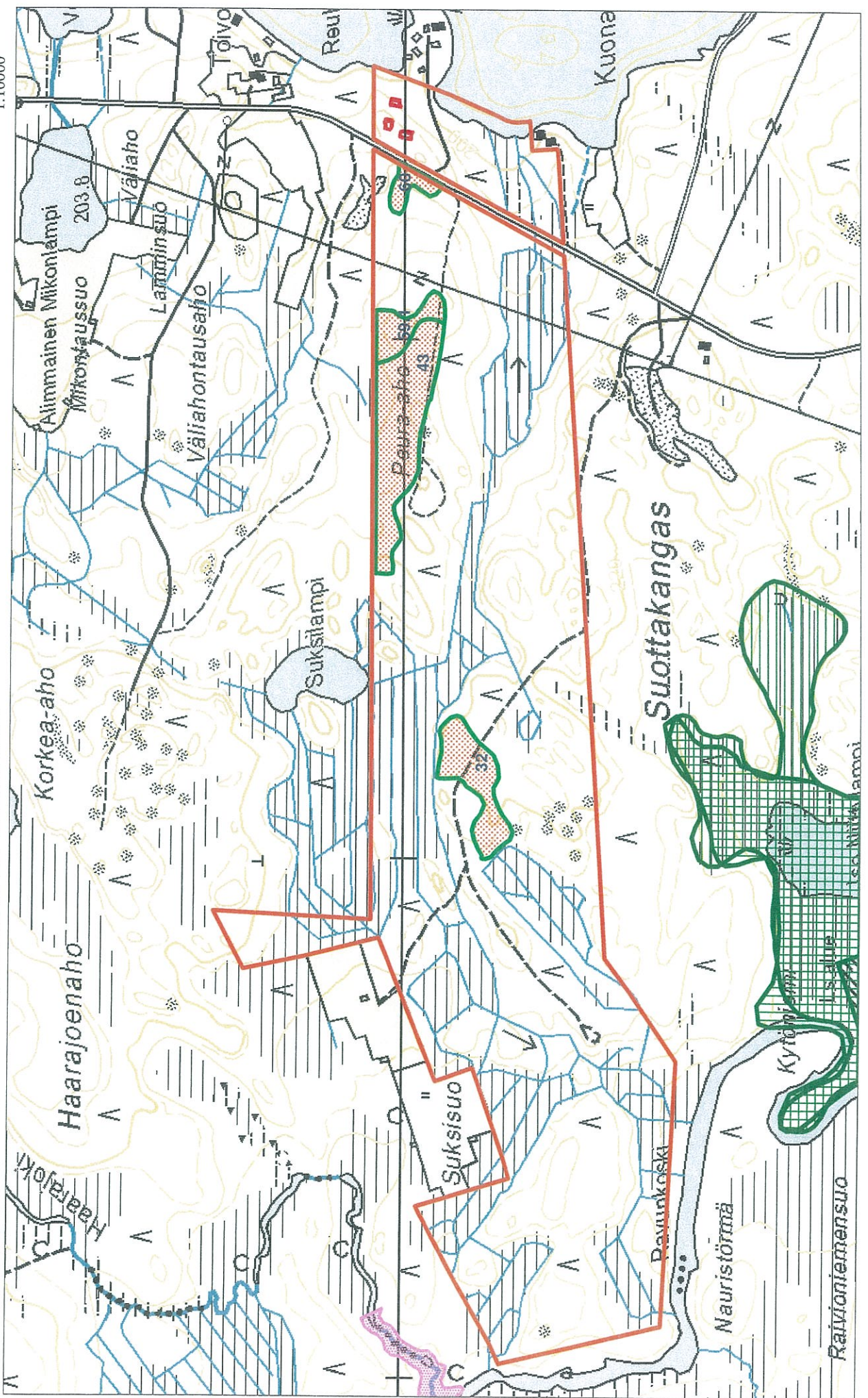


TYÖMAAKARTTA
KERÄNEN VEIKKO JUHANI
KATAJARANTA 6
96400 ROVANIEMI
© Maanmittauslaitos, lupa nro 290/MML/08

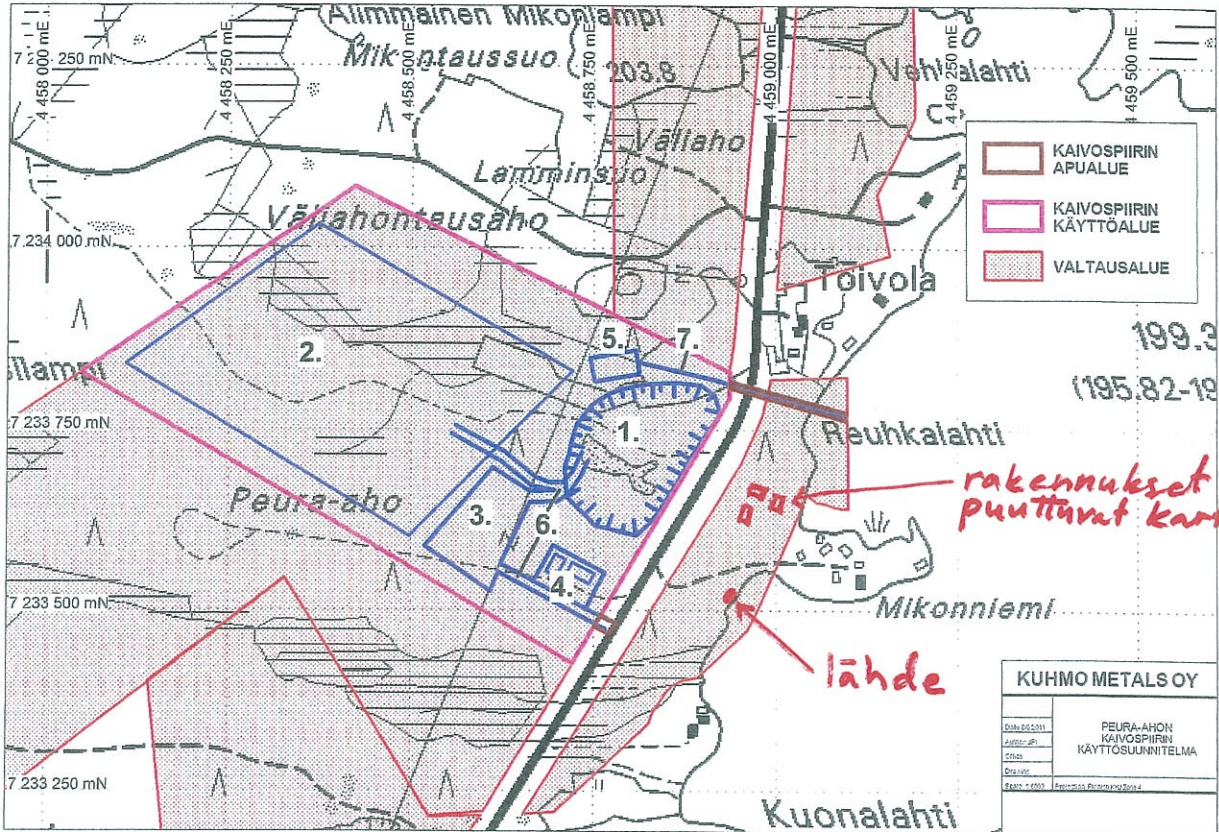
Metsähoitoyhdistys Ylä-Kainuu ry/16.06.2008
Kunta: 777 Suomussalmi
Kylä: 405 Kianta
Tila: 52:7 MIKONNIEMI
Kp: 3598300, 7234935 Karttalehti: 451111

Ms: 777 590 014 96.6 ha
Työmaa: 11-382-048E-08 6.4 ha

1:10000



PEURA-AHON KAIVOSPIIRIALUEEN KÄYTTÖSUUNNITELMAKARTTA



1. Avolouhos
2. Sivukiven ja irtomaan varastointialue
3. Malmin välivarastointialue
4. Toimisto ja huoltoalue
5. Poistovesien selkeytysallas
6. Kaivospiirialueen yhdystiet
7. Purkupuutki

Violetti = Kaivospiirin käyttöalue

Ruskea = Kaivospiirin apualue (tieliittymä ja purkupuutki)

Punainen = Valtausalue

Leinonen Ossi

Lähetäjä: KaivosAsiat
Lähetetty: 17. tammikuuta 2014 15:26
Vastaanottaja: Marttala Elina; Leinonen Ossi
Aihe: VL: Muistutus K7922, Suomussalmi / Peura-aho/Kuhmo Metals Oy:n kaivospiirihakemus

Lähetäjä: Janne Kumpulainen [<mailto:otusposti@gmail.com>]
Lähetetty: 17. tammikuuta 2014 12:22
Vastaanottaja: KaivosAsiat
Aihe: Muistutus K7922, Suomussalmi / Peura-aho/Kuhmo Metals Oy:n kaivospiirihakemus

MUISTUTUS TUKES:ille 17.1.2014
Kainuun luonnonsuojelupiiri ry
Vienankatu 7, 87100 Kajaani

Viite: K7922, Suomussalmen Peura-aho/Kuhmo Metals Oy:n kaivospiirihakemus
<http://www.tukes.fi/Tiedostot/kaiwokset/Kuulutukset/nettikuulutuspeura-aho.pdf>

Vaatimukset:

- 1) asia tulee palauttaa uuteen valmisteluun, jotta tarvittavat asiakirjat saadaan nähtäville Suomussalmelle
- 2) juhlapyhien takia kuulemisaika ei ole ollut täyttä 30 vrk Suomussalmella, joten asia pitää kuuluttaa uudelleen
- 3) päätöksestä ilmoitetaan muistuttajalle

Asianosaisuus ja perustelut

Yhdistys on sekä ympäristönsuojelulain, luonnonsuojelulain että vesienhoitolain mukainen asianosainen. Riittämättömien asiakirjojen esittäminen on vastoin yleistä etua ja yhdistyksen etua, koska se vähentää asianomaisten mahdollisuuksia mielipiteen ilmaisuun. Päätös tällä kuulutuskierröksellä heikentäisi riittävää tiedonsaantia hankkeesta. TUKES:in referaatti ei ollut riittävä aineisto kuuluttamiseen.

Kuulemisaineiston suppeus ei vastaa kaivoslain tarkoitusta aineistojen osalta.

TUKES ei viranomaisena voi soveltaa kaivoslakia näin väljästi, perustelematta menettelytapansa kuulemisaineistojen suppeudessa.

On siis painavat syyt palauttaa asia uuteen kuulemiseen. Laajemman aineiston esittämiseen viranomaisia velvoittaa yleisen edun valvonta.

Kajaanissa 17.1.2014

Janne Kumpulainen, Kainuun luonnonsuojelupiiri ry, toiminnanjohtaja, otusposti@gmail.com

Valitusosoitus

VALITUSOSOITUS

Valitusviranomainen

Päätökseen saa hakea muutosta valittamalla sille hallinto-oikeudelle, jonka tuomiopiirissä pääosa tässä päätöksessä tarkoitettusta alueesta sijaitsee. Toimivaltainen hallinto-oikeus on mainittu valitusosoituksen lopussa. Valituskirjelmä osoitetaan valitusviranomaiselle ja se on toimitettava valitusajassa hallinto-oikeuden kirjaamoon.

Valitusaika

Määräaika valituksen tekemiseen on kolmekymmentä (30) päivää tämän päätöksen antopäivästä sitä määräaikaan lukematta. **Valitusaika päättyy 15.12.2014.**

Valitusoikeus

Päätöksestä voivat valittaa ne, joiden etua, oikeutta tai velvollisuutta asia saattaa koskea, sekä vaikutusalueella ympäristön-, terveyden- tai luonnonsuojelun taikka asuinympäristön viihtyisyyden edistämiseksi toimivat rekisteröidyt yhdistykset tai säätiöt, asianomaiset kunnat, elinkeino-, liikenne- ja ympäristökeskukset ja muut asiassa yleistä etua valvovat viranomaiset, saamelaiskäräjät sillä perusteella, että luvassa tarkoitettu toiminta heikentää saamelaisten oikeutta alkuperäiskansana ylläpitää ja kehittää omaa kieltään ja kulttuuriaan ja kolttien kyläkokous sillä perusteella, että luvassa tarkoitettu toiminta heikentää kolttien alueella kolttien elinolosuhteita ja mahdollisuuksia harjoittaa elinkeinoja.

Valituksen sisältö

Valituskirjelmässä on ilmoitettava

- päätös, johon haetaan muutosta
- miltä kohdista päätökseen haetaan muutosta ja mitä muutoksia siihen vaaditaan tehtäväksi
- perusteet, joilla muutosta vaaditaan
- valittajan nimi ja kotikunta
- postiosoite ja puhelinnumero, joihin asiaa koskevat ilmoitukset valittajalle voidaan toimittaa

Jos valittajan puhevaltaa käyttää hänen laillinen edustajansa tai asiamiehensä tai jos valituksen laatijana on joku muu henkilö, valituskirjelmässä on ilmoitettava myös tämän nimi ja kotikunta.

Valittajan, laillisen edustajan tai asiamiehen on allekirjoitettava valituskirjelmä, ellei valituskirjelmää toimiteta sähköisesti (telekopiona tai sähköpostilla).

Valituksen liitteet

Valituskirjelmään on liitettävä

- päätös, johon haetaan muutosta valittamalla, alkuperäisenä tai jäljennöksenä
- asiakirjat, joihin valittaja vetoaa vaatimuksensa tueksi, jollei niitä ole jo aikaisemmin toimitettu viranomaiselle
- asiamiehen valtakirja

Valituskirjelmän toimittaminen perille

Valituskirjelmän voi viedä valittaja itse tai hänen valtuuttamansa asiamies. Valituskirjelmä liitteineen voidaan myös lähettää postitse, telekopiona tai sähköpostilla. Postiin valituskirjelmä on jätettävä niin ajoissa, että se ehtii perille valitusajan viimeisenä päivänä ennen aukioloajan päättymistä. Hallinto-oikeudessa kirjaamon aukioloaika on klo 8.00 – 16.15. Sähköisesti (telekopiona tai sähköpostilla) toimitetun valituskirjelmän on oltava toimitettu niin, että se on käytettävissä vastaanottolaitteessa tai tietojärjestelmässä määräajan viimeisenä päivänä ennen virka-ajan päättymistä.

Valittajalta peritään hallinto-oikeudessa **oikeudenkäyntimaksu** 97 euroa. Tuomioistuinten ja eräiden oikeushallintoviranomaisten suoritteista perittävistä maksuista annetussa laissa (701/1993) on erikseen säädetty eräistä tapauksista, joissa maksua ei peritä.

Toimivaltaisen hallinto-oikeuden yhteystiedot muutoksenhakua varten:

Pohjois-Suomen hallinto-oikeus

Käyntiosoite: Isokatu 4, 3 krs, 90100 Oulu

Postiosoite: PL 189, 90101 Oulu

Puhelin: Puhelin: 029 56 42800

Faksi: Faksi: 029 56 42841

Sähköposti: pohjois-suomi.hao(at)oikeus.fi

Sähköpostia lähetettäessä (at)-merkintä korvataan @-merkillä.