

KAIVOSPIIRIN MÄÄRÄÄMINEN

Turvallisuus- ja kemikaalivirasto (Tukes) on tehnyt seuraavan kaivospiiriä koskevan päätöksen.

Nimi Muurinsuo

Hakija Endomines Oy
y-tunnus: 10612115
Ilomantsi
Suomi

Yhteystiedot:
Endomines Oy
Pampalontie 11
82967 Hattu

puh. 013-830172

Lisätietoja antaa:
Jaakko Liikanen, puh. 040-5136506

Hakemuksen peruste

Kaivoslain (503/1965) 40 §:n mukainen kaivoskivennäisten hyödyntäminen edellyttää kaivosoikeuden perustamista. Kaivosoikeus voidaan myöntää hakijalle kaivoslain (503/1965) 4 luvun mukaisen kaivospiiritoimituksen jälkeen. Kaivospiiritoimitusta koskeva päätös (*kaivospiirin määrääminen*) voidaan tehdä, mikäli kaivospiirihakemus täyttää kaivoslaissa säädetyt edellytykset. Tässä päätöksessä on kysymys kaivospiirin määräämisestä.

Vireilletulo

Asia on tullut vireille 9.7.2009 työ- ja elinkeinoministeriöön jätetyllä hakemuksella. *Kaivoslaki (503/1965) on kumottu 1.7.2011 voimaan tulleella kaivoslail-*

la (621/2011), jonka mukaan kumotun kaivoslain nojalla työ- ja elinkeinoministeriössä vireillä olleet asiat siirtyivät kaivosviranomaisena toimivaan Turvallisuus- ja kemikaalivirastoon (Tukes). Ennen 1.7.2011 vireille tulleet hakemukset ratkaistaan kaivoslain (503/1965) mukaisesti ottaen huomioon uuden kaivoslain (621/2011) siirtymäsäännökset.

Kaivoskivennäinen

Kulta

Kaivospiirin alue

Tämä määräys koskee seuraavia alueita:
Ilomantsi (146)

Kaivospiirin käyttöalue

Tilan nimi	Tilan RN:o	pinta-ala, ha
Rahesalo	146-411-10-5	24,45
Pitkäaho	146-411-3-7	0,03
	Yhteensä, ha	24,48

Kaivospiirin käyttöalueen ja samalla koko kaivospiirin kokonaispinta-ala on yhteensä 24,48 ha.

Kaivosalueen kartta on esitetty liitteessä.

Alueesta tarkemmin

Hankkeessa on tarkoitus hyödyntää Ilomantsin kunnan Korentovaaran kylässä sijaitsevaa Muurinsuon kultaesiintymää.

Kaivoshanke sijaitsee noin 15 km päässä Pampalon keskusrikastamosta, jonne malmi kuljetetaan tietä no 522 pitkin, välillä Korentovaara-Pampalo Hattuvaaran kylän läpi.

Kaivospiirin alueelle sijoitetaan avolouhos, läjitysalueet irtomaille ja sivukiville, välivarastoalue malmille sekä selkeytysaltaat. Lisäksi on varattu alueet polttoainemasemaa, sosiaalituloja, varastointia, huoltotiloja ja räjähdysaineiden varastointia varten.

Alueelle ei rakenneta rikastamoita, eikä täten myöskään rikastushiekka-altaita.

Kaivosalueen läpi kulkee paikallinen metsäautotie luode-kaakkosuuntaisesti. Tie leikkaa louhosaluetta keskeiseltä osalta. Tämän johdosta kaivosyhtiö rakentaa muuta liikennettä (puutavarakuljetukset ja virkistyskäyttö) varten korvaavan kiertotien.

Lähin Natura 2000 -verkostoon kuuluva suojelualue, Valkeajärven harjualue (FI0700033), sijaitsee noin 5 kilometrin päässä. Koivusuun luonnonpuisto sekä Petkelejärven ja Patvinsuon kansallispuistot sijaitsevat 15-30 kilometrin etäisyydellä louhosalueesta, joten toiminnalla ei tule olemaan vaikutusta näihin arvokaisiin suojelukohteisiin.

Alueen kaava-tilanne

Ilomantsin kunnanhallituksen lausunnon mukaan alueelle ei ole tehty maankäytön suunnitelmia ja näin ollen esteitä kaivospiirihakemuksessa sanotun hankkeen toteuttamiselle ei ole.

Esteettömyystodistus

Ilomantsin kunnanhallituksen lausunnossa todetaan kunnan teknisen johtajan 7.1.2009 antamaan lausuntoon viitaten, että Endomines Oy:n Muurinsuon kaivospiirihakemuksen alueella ei ole kaivoslain (503/1965) 6 §:n 1 momentin 3-9 kohdan mukaisia valtauksen esteitä.

Hakemuksen täydentäminen

Hakemusta on täydennetty seuraavasti:
- 23.1.2013, täsmennys kaivospiirin tilojen pinta-ala- ja omistajatietoihin

Ympäristövaikutusten arviointimenettely (YVA)

Pohjois-Karjalan ELY-keskuksen päätöksen 31.5.2011 mukaisesti Hattuvaaran alueelle sovelletaan YVA-menettelyä, koska hankekokonaisuuteen liittyy useita erillisiä malmiesiintymiä, joista Muurinsuo edustaa yhtä niistä.

Hankkeen perustelut

Hankkeen perustelut pääpiirteittäin on esitetty liitteessä 1.

Lausuntopyynnöt ja asianosaisten kuuleminen

Ennen asian ratkaisemista Turvallisuus- ja kemikaalivirasto (Tukes) on varannut mahdollisuuden esittää mielipiteitä kaivospiirihakemuksesta. Mielipidettä on pyydetty niiltä, joiden oikeutta tai velvollisuutta asia koskee, sekä muilta, joiden elinympäristöön, työntekoon ja muihin oloihin asialla voi olla huomattava vaikutus.

Kuulemisesta on ilmoitettu asianosaisille kirjeitse. Asian vireilläolosta on ilmoitettu Pogostan Sanomat -sanomalehdessä (viikolla 5/2013).

Turvallisuus- ja kemikaalivirasto on pyytänyt ennen päätöksentekoa hakemuksesta lausunnot alueen kunnalta, ELY-keskukselta ja tarvittaessa muussa lainsäädännössä mainituilta tahoilta.

Lausunnot ja mielipiteet sekä hakijan vastine

Hakemuksen johdosta annetut lausunnot, mielipiteet ja hakijan vastine on esitetty liitteessä 2.

Turvallisuus- ja kemikaaliviraston ratkaisu

Pohjois-Karjalan maanmittaustoimistolle annetaan määräys kaivospiiritoimituksen suorittamiseksi.

Hakija: Endomines Oy
Kaivospiiri: Muurinsuo (kaivosrekisterinumero K7977)

Päätökseen liitetyt lupamääräykset on esitetty liitteessä 3.

Toimituksessa on meneteltävä kuten kaivoslain (503/1965) 4 luvussa ja kaivosasetuksen (663/1965) 3 luvussa on kaivospiiritoimituksesta säädetty.

Toimitus on saatettava loppuun 31.12.2013 mennessä. Toimitusta ei kuitenkaan saa lopettaa, ennen kuin tätä päätöstä koskevat mahdolliset valitukset on lopullisesti ratkaistu.

Maanmittaustoimiston tulee toimittaa kaivospiirin lopullinen kartta Tukesiin.

Päätöksen perustelut

Tukesin perustelut päätökselle on esitetty liitteessä 4.

Vastaus lausunnoissa ja mielipiteissä esitettyyn

Tukesin vastaus hakemuksesta annettuihin lausuntoihin on esitetty liitteessä 4.

Lisätietoja maanomistajille

Tämän päätöksen mukaisessa kaivospiiritoimituksessa muodostetaan hakijalle käyttöoikeus kaivospiirin kiinteistöihin. Kiinteistön omistusoikeus ei siirry hakijalle, ellei siitä erikseen sovita vapaaehtoisella kiinteistökaupalla.

Maanomistajien ja asianosaisten on mahdollista neuvotella hakijan kanssa korvauksista ja muista seikoista myös kaivospiiritoimituksen aikana. Kaivospiiritoimituksen toimitusmiehet antavat tältä osin tarkempia ohjeita tai määräaikoja.

Jos muuta ei sovita, kaivospiiritoimituksessa toimitusmiehet määräävät kiinteistökohtaiset korvaukset sekä korvaukset mahdollisista vahingoista ja haitasta.

Kaivospiiritoimituksessa määrättyjen korvausten lisäksi kaivosoikeuden haltijan on kaivoslain (503/1965) 44 §:n mukaan suoritettava maanomistajalle vuotuinen kaivospiirimaksu, jonka suuruus kaivoslain (621/2011) mukaan tällä hetkellä on 50 €/ha.

Kaivospiiritoimituksessa määrättyjen korvausten lisäksi kaivosoikeuden haltijan on suoritettava maanomistajalle vuotuinen louhimismaksu korvauksena hyväksyttämistään kaivoskivennäisistä. Jos maksun suuruudesta ei sovita, voi kumpikin osapuoli hakea maksun määräämistä Tukesista.

Maanomistaja on oikeutettu sivutuotekorvaukseen muuhun kuin kaivostoimintaan käytetyistä kaivostoiminnan sivutuotteista saadusta hyödystä. Kaivoslaki (621/2011) 101 §.

Päätöksen tiedoksianto

Päätöksestä tiedotetaan kaivoslain (621/2011) 58 §:n mukaisesti. Päätös liitteen toimitetaan postitse hakijalle. Jäljennös päätöksestä toimitetaan kaivospiirin alueen maanmittaustoimistolle, aluehallintovirastolle, säteilyturvakeskukselle, niille, jotka ovat tätä erikseen pyytäneet, sekä niille kunnille, ELY-keskuksille ja muille viranomaisille, joille asiasta sen käsittelyn aikana on annettu tieto tai joilta on pyydetty lausunto.

Päätöksen antamisesta ilmoitetaan niille, jotka ovat tehneet muistutuksen asiassa tai ovat ilmoitusta erikseen pyytäneet, sekä niille asianosaisille, joita asia erityisesti koskee.

Päätöksen antamisesta kuulutetaan Ilomantsin kunnan ilmoitustaululla. Lisäksi tieto päätöksestä julkaistaan Pogostan Sanomat -sanomalehdessä.

Päätösmaksu

Tästä päätöksestä hakijalta perittävä maksu on 60 €.

Maksu peritään hakemuksen jättöhetkellä voimassa olleen työ- ja elinkeinoministeriön maksullisista suoritteista annetun asetuksen mukaisesti. Lasku toimitetaan erikseen.

Muutoksenhaku

Tähän päätökseen saa kaivoslain (621/2011) 162 §:n nojalla hakea muutosta valittamalla Kuopion hallinto-oikeuteen.

Valitusaika on 30 päivää tämän päätöksen antopäivästä. Liitteenä olevasta valitusosoituksesta ilmenee, miten muutosta haettaessa on meneteltävä.

Päätöksestä perittävästä maksusta valitetaan samassa järjestyksessä kuin pääasiasta.

Sovelletut oikeusohjeet

Kaivoslaki (503/1965)
Kaivoslaki (621/2011)
Kaivosasetus (663/1965)
Valtioneuvoston asetus kaivostoiminnasta (391/2012)
YVA -asetus (713/2006)
Luonnonsuojelulaki (1096/1996)
Ympäristönsuojelulaki (86/2000)
Hallintolaki (434/2003)

Lisätietoja

kaivosasiat@tukes.fi tai Ossi Leinonen puh. 029 5052 205

Päivi Rantakoski
johtaja, laitos- ja kaivosvalvonta

Ossi Leinonen
ylitarkastaja

LIITTEET

Liite 1: Hankkeen perustelut pääpiirteittäin

Liite 2: Hakemuksen johdosta annetut lausunnot ja mielipiteet

Liite 3: Kaivosviranomaisen antamat lupamääräykset

Liite 4: Perustelut lupamääräyksille ja päätöksen perustelut sekä kaivosviranomaisen vastaus hakemuksesta annettuihin lausuntoihin

Liite 5: Kartat

Liite 6: Valitusosoitus

Liite 7: Lista asianosaisista

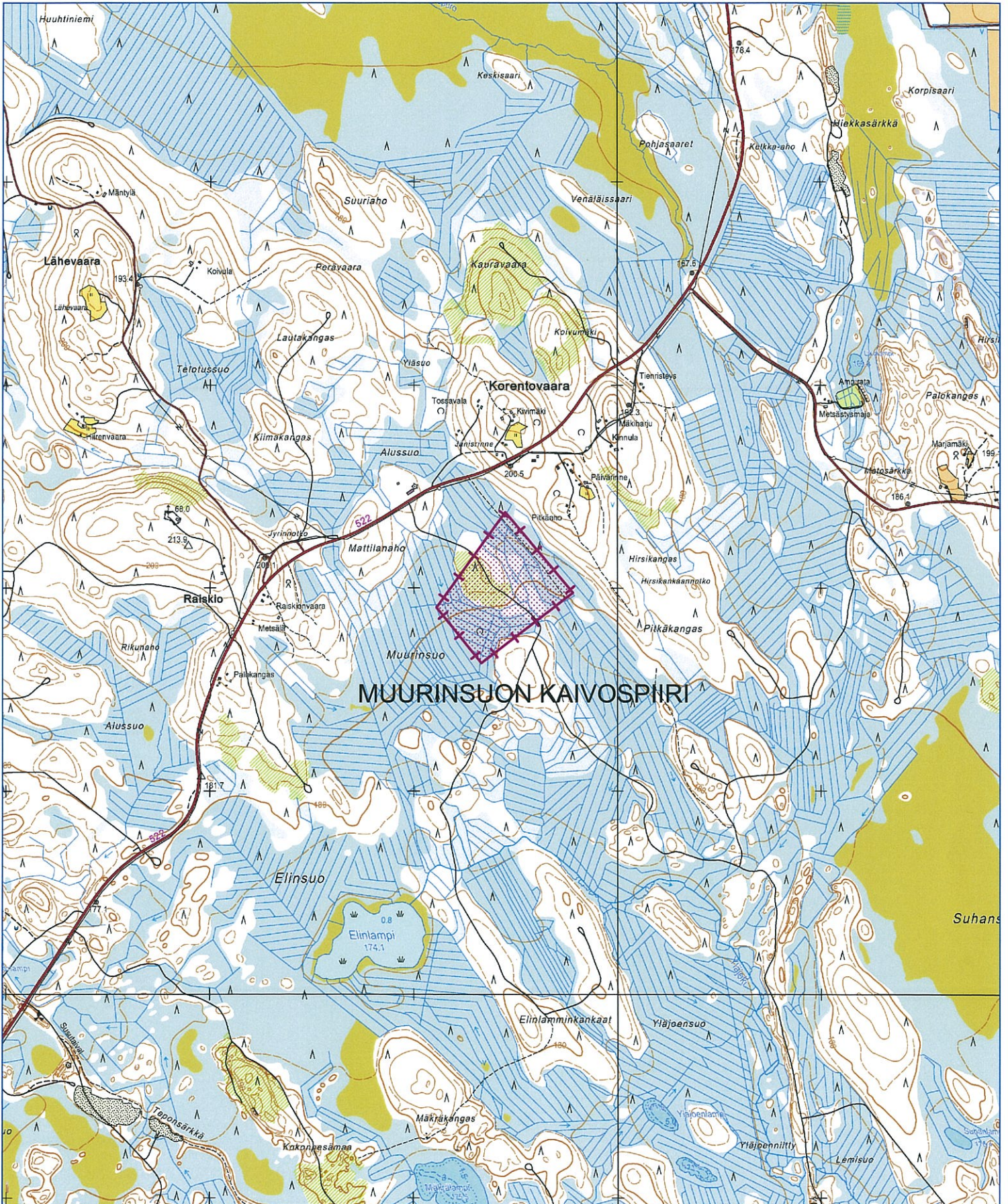
JAKELU

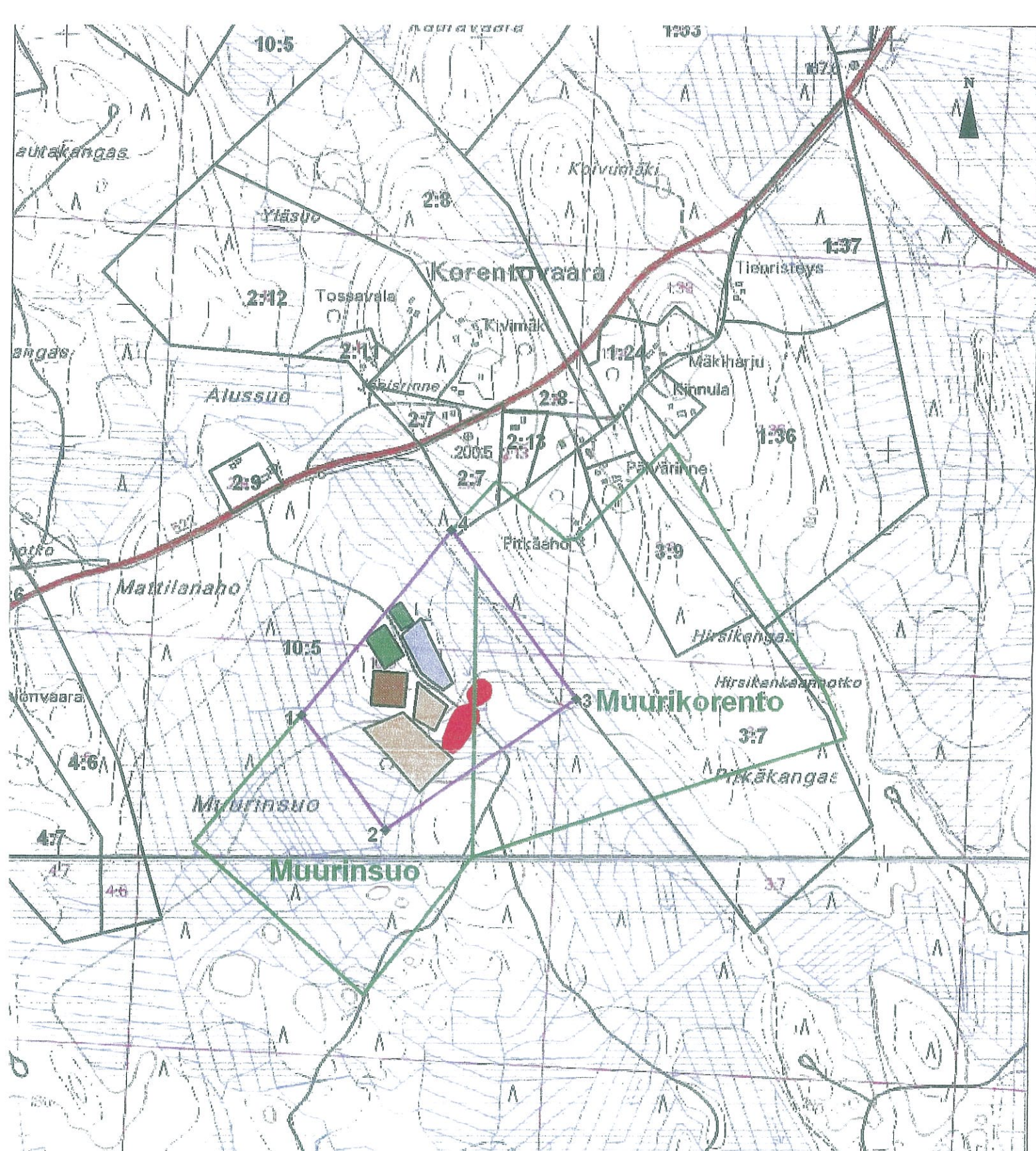
Pohjois-Karjalan maanmittaustoimisto
Hakija

TIEDOKSI

Ilomantsin kunta
Pohjois-Karjalan ELY-keskus
Säteilyturvakeskus
Itä-Suomen aluehallintovirasto
Asianosaiset

MUURINSUO





- ◆ koordinaattipisteet
- kaivospiirin rajat
- valtausalueen rajat
- avolouhos
- sivukivet ja malmivarasto
- selkeytysaltaat
- sos.tilat, poltto- ja räjähdysaineet
- irtomaat

Pisteiden koordinaatit:
 1: X 4562577, Y 6970349
 2: X 4562785, Y 6970065
 3: X 4563249, Y 6970391
 4: X 4562937, Y 6970803

Karttalehdet:
 4244 08
 4244 09



Hankkeen perustelut pääpiirteittäin

LIITE 1 / sivu 1

Yleiskuvaus

Karjalan Kultalinja käsittää Ilomantsin kunnassa Hattuvaaran alueella Rämepuron kaivospiirialueen sekä Hoskon, Kuiviston, Muurinsuon ja Kuittilan alueet, joille on haettu kaivospiirin perustamista. Lisäksi yhtiöllä on muita valtauksia ja varauksia alueella. Toiminnan tarkoituksena on kultamalmin louhiminen avolouhoksista ja kultamalmin rikastaminen Pampalon kaivoksen rikastamolla. Toiminnan on suunniteltu ajoittuvan vuosille 2012-2020. Toiminta käsittää avolouhosten esivalmistelun, varsinaisen louhinnan ja tuotannon sekä alueiden jälkikäyttöön ja -huoltoon liittyvän toiminnan.

Endomines Oy hakee kaivospiiriä Muurikorenon ja Muurinsuo 1 valtausalueiden perusteella. Muurinsuon hankkeessa on tarkoitus louhia kultamalmin avolouhoksesta sekä kuljettaa ja rikastaa se Pampalon kaivoksen rikastamolla. Vuosittaiseksi malmin louhinnaksi on suunniteltu 100 000 - 200 000 t. Hakemusvaiheessa Muurinsuon alueelle on suunniteltu louhittavaksi 2, lähes toisissaan kiinni olevaa avolouhosta. Hakemuksen jättämisen jälkeisissä tutkimuksissa on selvinnyt, että käytännössä louhokset tulevat yhdistymään yhdeksi avolouhokseksi. Louhoksen maksimisyvyys tulee olemaan noin 70-75 m. Avolouhoksen vaatima pinta-ala maanpintatasossa tulee olemaan noin 0,9 hehtaaria. Malmin-sivukivi -suhteen on arvioitu olevan noin 1:3. Muurinsuon hankkeen toiminta-ajaksi on arvioitu 2-3 vuotta.

Muurinsuon alueelle ei rakenneta rikastamoita, eikä rikastushiekka-allasta.

Malmin kuljetus tapahtuu kasettirekoilla. Kuormat peitetään tarvittaessa pölyämisen estämiseksi. Olosuhteista johtuen malmilouhe on yleensä kostea ja pölyämätöntä. Malmin kuljetus tapahtuu arkipäivisin, jolloin ajetaan 10-30 rekkakuormaa vuorokaudessa.

Muurinsuon malmin rikastus Pampalossa tapahtuu niin sanottuna kampanja-ajona eikä sitä sekoiteta Pampalon malmiin. Muurinsuon malmin rikastamista varten, prosessia joudutaan hieman muuttamaan.

Geologiset tutkimukset ja alueen geologia

Geologian tutkimuskeskus suoritti vuosina 1986-1996 Ilomantsin alueella kullan etsintää ja paikallisesti useita kulta-aiheita. Muurinsuon esiintymä löytyi vuonna 1987. Endomines Oy on suorittanut alueella timanttikairauksia vuodesta 2007 lähtien. Jo tätä ennen alueella on esimerkiksi suoritettu tutkimuskairausta yli 4 km.

Geologisesti Muurinsuon esiintymä kuuluu Ilomantsin vihreäkivivyöhykkeen Hatun liuskejaksoon. Kultaminalisaatiota ympäröivät kivilajit eli louhittavat sivukivet, ovat pääasiassa intermediääristä vulkaniittia, jossa on usein välikerroksina maafista vulkaniittia ja sitä leikkaavia maasälpäporfyryjä.

Muurinsuon päämalmimineraalit ovat: magneettikiisu, rikkikiisu, arseenikiisu, gersdorffiitti sekä telluridit, joihin kulta on sitoutuneena.

Mineraalivarannot

Muurinsuon kokonaismineraalivaranto on noin 1 000 000 tonnia kultapitoisuudella 1,7 g/t. Todellinen louhittava malmimäärä (joka on pienempi kuin kokonaismineraalivaranto) selviää lopullisesti louhintateknisen malmiarvion valmistuttua.

Kokonaismineraalivarantoarvion mukaan Muurinsuon esiintymä sisältää kultaa 1300 - 1700 kg.

Alueiden käyttö

Kaivospiirin kokoon ja muotoon vaikuttavat seikat koostuvat seuraavista alueelle suunnitelluista toiminnoista:

- avolouhos, noin 0,9 ha
- sivukivien läjitys, noin 2 ha
- malmin varastoalue, noin 0,6 ha
- irtomaiden läjitysalue, noin 0,6 ha
- selkeytsaltaat (keräily-, selkeytys- ja tasausaltaat), noin 0,9 ha
- polttoaineasema, noin 0,2 ha
- sosiaalitytöt, varastointi, huoltotilat ja räjähdysainevarastointi, noin 0,6 ha

Kaivoksen toimintojen sijoittuminen on esitetty liitteessä olevassa kaivospiiri- ja käyttösuunnitelmakartassa.

Alueen toiminnot

Maanpoisto

Hakijayhtiön tämän hetkisten suunnitelmien mukaan maanpoistoa tehdään 50 * 250 metrin alueelta. Pintamaakerroksen paksuus on 4-5 m, joten poistettavan irtomaan määräksi saadaan 62 500 m³. Irtomaat läjitetään niille varatulle alueelle. Irtomaita hyödynnetään soveltuvin osin maarakentamisessa.

Louhinta

Malmin louhinta suoritetaan 2-3 vuoden aikana. Avolouhinnassa käytetään perinteistä pengerlouhintaa. Louhoksen seinämien lopullinen yleiskaltevuus määräytyy seinämästabiliteettitutkimusten perusteella. Louhintatasot (penkereet) yhdistetään toisiinsa rampein (ajotein), joita pitkin malmi kuljetetaan dumppereilla tai kuorma-autoilla pois louhoksesta. Teiden suunnittelussa huomioidaan ajokaluston vaatima leveys, tila seinämän puolelle jätettävälle ojalle ja louhoksen puolelle tarvittavalle turvapenkalle. Ajotien kaltevuudeksi tulee 1:10.

Louhintaräjähdyksiä, jotka suoritetaan klo 8-18 välillä, on viikon aikana keskimäärin 2-5.

Sivukivien haponmuodostus, liukoisuus ja läjitys

Muurinsuon sivukivistä otettiin näytteitä analysoitavaksi kairasydämistä vuonna 2009. Näytteistä määritettiin neutraloimispotentiaali (NP), jonka avulla voitiin laskennallisesti määrittää näytteiden

haponmuodostuspotentiaali (AP) ja näiden suhde eli NPP. Sivukivistä ainoastaan maafinen vulkaniitti on selvästi happoa muodostamatonta ja maasälpäporfyryri sekä intermediäärinen vulkaniitti ovat todennäköisesti happoa muodostavia.

Samoista näyte-eristä määritettiin 2-vaiheisella ravistelutestillä (SFS-EN 12457-3) myös sivukivien liukoisuusominaisuuksia. Valtioneuvoston asetuksessa (202/2006) on esitetty liukoisuusominaisuuksien mukaiset raja-arvot tavanomaisen ja pysyvän jätteen kaatopaikoille sijoitettaville jätteille. Tämän hetkisen tiedon mukaan näyttäisi siltä, että alueella esiintyvistä sivukivistä maafinen vulkaniitti ja maasälpäporfyryri voidaan liukoisuusominaisuuksien perusteella luokitella pysyväksi jätteeksi. Intermediäärinen vulkaniitti täyttää muiden kuin nikkelin liukoisuuden suhteen pysyvän jätteen määritelmän.

Kallion pinnan paljastamisen ja kallion pinnan kartoituksen jälkeen, ennen louhinnan aloittamista, tehdään laajempi tutkimus kivien haponmuodostuksesta ja määritetään sivukivien hyödyntämismahdollisuus.

Sivukivet läjitetään yhdelle alueelle (ks. liitekartta). Läjitysalueen pohja tehdään neutralointikapasiteettia omaavasta materiaalista. Sivukiven läjitysalueen täytön sisäistä vettä tarkkaillaan lysimetrin avulla. Lysimetriin kuuluu laakea keräilyallas, johon vesi kerääntyy. Keräilyaltaasta johdetaan putki sivukivikasan ulkopuolella sijaitsevaan näytteenottokaivoon, jonne vesi virtaa painovoimaisesti. Keräilyallas sijoitetaan neutraloivan materiaalikerroksen päälle ja se täytetään mahdollisesti happoa muodostavalla sivukivellä.

Lysimetri tehdään PEH -kalvosta ja siihen liitetystä HDPE -tiivisteestä, joilla muodostetaan 100 m² laajuinen suotovettä keräävä rakenne. Laskennallisesti lysimetriin kertyy nettosadannasta imeytymällä suotovettä suunnilleen 0,2-1,0 m³/kk.

Sivukiven läjityksen seurantaan varten alue jaetaan osa-alueisiin, aumoihin. Auman koko on pituussuunnassa 100 m ja leveys noin 25 m. Sivukiven täyttö pyritään tekemään noin 10 m paksuina kerroksina. Jokaiselle aumalle annetaan yksiselitteinen nimi, jonka perusteella se on tunnistettavissa ja jota käytetään sitä koskevia tietoja tallennettaessa. Sivukiveä arvioidaan syntyvän noin 100 000 - 150 000 t.

Toiminnan loputtua pahiten happoa muodostavat sivukivet siirretään avolouhokseen veden alle. Muut sivukivet jätetään ja maisemoidaan louhosalueelle.

Vesienkäsittely

Avolouhokseen kertyy sadevettä sekä louhosalueen pinta- ja pohjavettä. Louhostoiminnan aikana vettä pumpataan keskimäärin 131 400 m³ vuodessa. Suurimmillaan pumppauksen on arveltu olevan noin 360 m³ vuorokaudessa ja vähimmillään talviaikana noin 100 m³ vuorokaudessa.

Kuivanapitoveden selkeytysprosessi on kolmivaiheinen. Avolouhoksesta vedet pumpataan ns. keräilyaltaaseen, jonka pohjalle suurin osa louhosveden kiintoaineksesta laskeutuu. Keräilyaltaasta vedet johdetaan sora/murskepadon lävitse selkeytysaltaaseen. Altaiden välissä olevan padon tehtävänä on suodattaa vedessä olevaa kiintoainesta. Selkeytysaltaasta vedet johdetaan toisen sora/murskepadon lävitse tasausaltaaseen, josta vedet johdetaan erillistä ojaa pitkin Yläjoen ja Suojoen kautta Ilajanjärveen. Johdettavan veden määrä riippuu vastaanottavan vesistön virtaamasta. Mikäli veden virtaama on pientä, toimii tasausallas veden varastointialtaana.

Jokaisen altaan mitat ovat: pituus 50 m, leveys 20 m ja käyttösyvyys 1,5 m (kokosyvyys 2,5 m). Yhden altaan tilavuus on noin 1500 m³. Selkeytysprosessin viipymäksi tulee kesäaikaan noin 12 vuorokautta ja talviaikaan yli kuukausi. Hakijayhtiö katsoo viipymän olevan riittävä, koska kuivanapidon kiintoaineksesta on hienojakoista mineraalainetta, joka laskeutuu nopeasti ja veden metallipitoisuudet ovat pieniä. Metallien saostusta ei ehkä

tarvita, mutta altaat voidaan tarvittaessa varustaa flokkulanttien/pH:n säädön syöttölaittein.

Jätehuolto

Muuta jätettä alueella muodostuu vuodessa vain vähän.

Polttoaineiden ja räjähdysaineiden varastointi

Polttoaine säilytetään Muurinsuolla sopivan kokoisissa säiliöissä, joissa on vaadittu suoja-allas.

Louhintasuunnitelmien tarkentuessa, tiedetään mitä räjähdysaineita ja kuinka paljon, niitä vuodessa tullaan käyttämään. Mikäli räjähdysaineet päätetään varastoida Muurinsuon alueelle, noudatetaan niiden varastoinnissa Turvallisuus- ja kemikaaliviraston ohjeita.

Toiminnan aiheuttamat ympäristövaikutukset

Muurinsuon kaivoshankkeen tarkemmat vaikutukset ympäristöön tullaan selvittämään Karjalan Kultalinjan alueella tehtävässä YVA-menettelyssä, jonka arvioidaan päättyvän keväällä 2013.

Hakijayhtiö on kuitenkin hakemuksessaan kuvannut hankkeen aiheuttamia ympäristövaikutuksia seuraavasti:

Melu, pöly, värinä, hiukkas- ja pakokaasupäästöt

Louhostoiminnalla ei ole vaikutusta ihmisten terveyteen. Lähimmät asuinrakennukset sijaitsevat noin puolen kilometrin etäisyydellä louhoksesta. Asuinrakennusten ja louhoksen väliin jää metsää, joka tehokkaasti vaimentaa ja vähentää louhosalueelta ympäristöön leviävää melua ja pölyä. Lyhytkestoiset räjäytykset ovat merkittävin melunlähde. Louhintatilanteessa melu voi olla 110-120 dB luokkaa. Louhinnan edetessä syvemmälle, melu leviää pienemmälle alueelle kallion ja mahdollisten pintamaavallien suojaavan vaikutuksen myötä. Räjäytyksistä aiheutuva ja maa- ja kallioperässä välittyvä värinä vaimenee erittäin tehokkaasti etäisyyden kasvaessa. Ilmateitse välittyvät ääni- ja ilmanpainevaikutukset ulottuvat etäämmälle. Yleistä onkin, että ääni- ja ilmanpainevaikutukset aiheuttavat sekaannusta aistinvaraisten räjäytyshavaintojen arvioinneissa. Yleisesti räjäytystöistä johtuvat ikkunoiden ja seinäpintojen värähtelyt ja niihin liittyvät seurannaisilmiöt ovat seurausta räjäytysten ääni- ja ilmanpainevaikutuksista, joita ihminen voi aistia jopa 1-2 km:n etäisyydellä räjäytyskohteesta. Muurinsuon louhinnan panostusmäärät, räjäytysten ajoittumiset sekä värinän raja-arvot louhinnan vaikutusalueella mitoitetaan niin, etteivät värinän raja-arvot ylity lähimmissä häiriintyvissä kohteissa eikä vaurioita alueen ympäristössä sijaitsevia rakennuksia tai rakenteita. Louhinta-räjäytyksistä aiheutuva hetkellinen värinä tullaan kuitenkin aistimaan ympäristössä, joka käsittää myös asuinalueita.

Pölyämistä aiheuttavat räjäytykset, lastaukset, kuljetukset, mahdolliset rikotukset ja murskaukset sekä ulkona tapahtuva varastointi. Pölypäästöjen arvioidaan kuitenkin olevan vähäisiä (1-20 tonnia/vuosi) ja rajoittuvan pääosin louhosalueelle. Louhosaluetta ympäröi kauttaaltaan metsä.

Kokonaisliikennemäärä välillä Korentovaara-Pampalo tulisi malmikuljetusten myötä maksimitilanteessa nousemaan noin 250 ajoneuvoon vuorokaudessa, josta raskaan liikenteen osuus olisi vajaat 50 ajoneuvoa. Tämän liikennemäärän aiheuttama 55 dB melutason teoreettinen leviämialue olisi noin 20 m:n luokkaa.

Työkoneiden käytöstä ja kuljetuksista aiheutuu vähäisessä määrin hiukaspäästöjä. Kuljetuksista aiheutuvat päästöt leviävät suhteellisen laajalle alueelle (välillä Korentovaara-Pampalo), mistä johtuen paikalliset pitoisuuslisäykset jäävät vähäisiksi. Työkoneiden ja malmikuljetusten johdosta syntyy lisäksi pakokaasupäästöjä.

Maaperä

Hankkeen vaikutukset maaperään saadaan jäämään vähäisiksi, koska kiviainespöly ei sisällä merkittäviä määriä raskasmetalleja ja sivukivialueen pohjarakenne tehdään siten, ettei haitallisia päästöjä maaperään pääse tapahtumaan.

Vesistö ja kalasto/kalastus

Louhostoiminnan ensisijainen vesistölinen vaikutuskohde on Ilajanjärvi. Yhtiö on vaikutusarvioinnissa hyödyntänyt Koitajoen Möhkökosken virtaamatietoja.

Louhosalueelta lähtevän veden kiintoainepitoisuus on noin 20 mg/l. Pitoisuus pienenee jonkin verran ennen Yläjokeen laskemista pidättymisen johdosta. Yläjoessa pitoisuus laimentuu alivirtaaman aikana pitoisuuteen 4 mg/l. Tulva-aikaan laimentuminen on suurempaa. Yläjoen veden kiintoainepitoisuudesta ei ole aiempaa tietoa. Suojoen kiintoainepitoisuus on noin 1-2,5 mg/l. Purkureitillä Yläjoessa tapahtuu jonkin verran sedimentoitumista ja pidättymistä, joten louhosveden ei katsota vaikuttavan haittaavasti Suojoen veden laatuun.

Louhosalueelta lähtevän veden typpipitoisuus on noin 15 mg/l, joka Yläjoessa laimentuu tasoon 3mg/l. Kuormitus aiheuttanee hakijayhtiön mukaan jonkin verran rehevöitymistä.

Louhosvedessä ei ole happea kuluttavia yhdisteitä.

Kiintoaine- ja typpikuormitus ovat sen verran pieniä, että niiden ei katsota vaikuttavan Ilajanjärven pohjaeläimistön lajikoostumukseen tai lajien välisiin suhteisiin.

Hakijayhtiön mukaan metallien rikastumista kaloihin ja muuhun eliöstöön ei ole odotettavissa eikä kalojen käyttökelpoisuus ravintona vaarannu. Louhostoiminnalla ei katsota olevan merkittäviä vaikutuksia kalastoon ja kalastukseen.

Pohjavesi

Louhostoiminnan aikana pohjaveden pinta tulee laskemaan, koska louhinta-alueelle tulevaa vettä pumpataan louhoksesta pois. Toiminnan lopettamisen jälkeen pohjaveden virtaussuunnat, purkautumisreitit sekä pinnan taso palautuvat kuitenkin vähitellen ennalleen. Koska suotautuminen pohjavesikerrokseen samoin kuin pohjavesien virtaus on maaperän laadusta johtuen hidasta, jäävät lähinnä räjähdysaineista peräisin olevien yhdisteiden ja alkuaineiden päästöt vähäisiksi ja vaikutusalueeltaan suppeaksi. Räjähdyksissä käytetään mahdollisimman vähän veteen liukenevia räjähdysaineita.

Luonto

Louhostoiminnan vaikutukset kasvillisuuteen ja eläimistöön jäävät hakijan mukaan vähäisiksi. Syyskuussa 2008 tehdyssä kasvillisuuskartoituksessa alueelta ei löytynyt valtakunnallisesti uhanalaisia tai silmälläpidettäviä, alueellisesti uhanalaisia, rauhoitettuja tai Suomen vastuulajeihin kuuluvia kasvilajeja. Alueella ei esiinny metsälain erityisen tärkeitä elinympäristöjä tai luonnonsuojelulain mukaan suojeltuja luontotyyppisiä tai vesilain mukaan tärkeitä elinympäristöjä.

Pohjois-Karjalan ympäristökeskukselta saatujen tietojen mukaan alueella ei ole:

- uhanalaisten eliölajien esiintymää
- suojeltuja luontotyypppejä tai lajeja
- isojen petolintujen pesäpuita
- arvokkaita harjualueita
- arvokkaita kallioalueita
- arvokkaita moreenimuodostumia

Hakija on vielä todennut, että louhostoiminnalla ei ole vaikutusta alueen yhdyskuntarakenteeseen, rakennettuun ympäristöön, kaupunkikuvaan tai kulttuuriperintöön.

Käyttösuunnitelma

Hakija on hakemuksessaan kuvannut seuraavat toiminnot:

1. Päätoimintojen sijoittaminen
2. Tuotantomenetelmät, sivukivi ja pintamaat
3. Vesien hallinta, tiet, liikenne ja maankäyttö
4. Selvitys vaikutuksesta ympäristöön

Selvitys tutkimustöistä ja niiden tuloksista

Kaivospiirihakemuksessa on esitetty riittävät selvitykset siitä, että haetulla alueella on kaivoskivennäisiä niin runsaasti ja siinä muodossa, että esiintymää voidaan hyödyntää. Hakijan selvitykset tutkimustöistä:

1. Alueen tutkimushistoria
2. Alueen ja esiintymän geologia
3. Suoritetut geotieteelliset tutkimukset
4. Mineraalivarantoarvio

Hakemuksen johdosta annetut lausunnot ja mielipiteet

Ilomantsin kunta

Ilomantsin kunnanhallituksen lausunnon mukaan esteitä kaivospiirin määrittämiseksi ei ole.

Pohjois-Karjalan ELY-keskus

Lausunnon mukaan haettava kaivospiirialue ei sijaitse:

- valtioneuvoston hyväksymällä luonnonsuojeluohjelma-alueella
- luonnonsuojelualueella
- perusteilla olevalla luonnonsuojelualueella
- valtakunnallisesti merkittäväällä maisema-alueella tai
- pohjavesialueella

eikä alueella ole tiedossa olevia:

- uhanalaisten eliölaajien esiintymispaikkoja tai
- uhanalaisten luontotyyppien esiintymispaikkoja

Pohjois-Karjalan ELY-keskuksen päätöksen 31.5.2011 (POKELY/4/07.04/2011) mukaan Endomines Oy:n Hattuvaaran ympäristön malmiesiintymien, ml. Muurinsuon alue, hyödyntämiseen sovelletaan ympäristövaikutusten arviointimenettelystä annettua lakia. Endomines Oy on toimittanut 31.8.2011 yhteysviranomaisena toimivalle Pohjois-Karjalan ELY-keskukselle lain mukaisen arviointiohjelman koskien yhtiön kaivoshankkeita Hattuvaaran alueella Pohjois-Karjalassa. Arviointiohjelman ja yhteysviranomaisen siitä antaman lausunnon perusteella yhtiö selvittää hankkeen ympäristövaikutukset ja laatii ympäristövaikutusten arviointiselostuksen. Ko. Karjalan kultalinjan ympäristövaikutusten arviointiselostus valmistunee kevään 2013 aikana. Arviointiselostus ja yhteysviranomaisen siitä antama lausunto tulee liittää aikanaan hankkeen lupahakemusasiakirjoihin. Näitä Muurinsuon aluetta koskevia viranomaispäätöksiä ovat ainakin ympäristölupa ja kaivoslain mukaiset päätökset. Päätöksistä on ympäristönsuojelulain 52 §:n ja kaivoslain 56 §:n mukaisesti käytävä ilmi, miten YVA-lain mukainen arviointi on otettu huomioon lupaharkinnassa.

Annetut mielipiteet

Hakemuksen johdosta ei annettu mielipiteitä.

Hakijan vastine

Hakijayhtiöllä ei ollut kommentoitavaa annettuihin lausuntoihin.

Kaivosviranomaisen antamat lupamääräykset

Lupamääräys 1

- a) Hakijan on haettava ennen kaivostyöhön ryhtymistä kaivosturvallisuuslupa. Riskien arviointi tulee laatia kirjallisena ja se on liitettävä kaivosturvallisuuslupahakemukseen.
- b) Hakijayhtiön on liitettävä ympäristövaikutusten arviointiselostus ja yhteysviranomaisen lausunto kaivosturvallisuuslupahakemukseen, sen yleissuunnitelman liitteeksi.

Lupamääräys 2

- a) Hakijayhtiön on ennen toiminnan aloittamista haettava ympäristölupa Itä-Suomen aluehallintovirastosta.
- b) Hakijayhtiön on ennen kaivoksen rakentamistoimenpiteiden aloittamista tiedotettava hyvissä ajoin suunnitelluista toimenpiteistä Pohjois-Karjalan ELY-keskukselle sen varmistamiseksi, ettei toimenpiteistä aiheudu sellaisia vaikutuksia, jotka olisivat kiellettyjä luonnonsuojelulain (1096/1996) nojalla.

Lupamääräys 3

- a) Kaivosviranomaisen tulee kaivosoikeutta koskevassa ilmoituksessa (kaivoskirjassa) määräämään, että kaivosoikeuden haltijan tulee ryhtyä kaivostyöhön tai muuhun sellaiseen esiintymän luonteen edellyttämään työhön, joka osoittaa hänen vakavasti pyrkivän kaivospiirissä varsinaiseen kaivostyöhön, kymmenen (10) vuoden pituisen määräajan kuluessa kaivospiirin määrittämisestä lukien uhalla, että kaivosoikeus voidaan kaivoslain 50 §:n mukaisessa menettelyssä julistaa menetetyksi.
- b) Kaivosoikeuden haltijan tulee kaivosasetuksen (663/1965) 22 §:n mukaisesti ilmoittaa kaivostyön aloittamisesta kaivosviranomaiselle.
- c) Kaivospiirimääräyksen perusteella suoritettavaan kaivospiiritoimitukseen sovelletaan, mitä kumottavan lain 27-38 §:ssä säädetään. Kumottavan lain nojalla annettu kaivosoikeus jää voimaan kaivospiirimääräyksessä ja kaivoskirjassa mainituilla ehdoilla. Kaivosoikeuteen sovelletaan edelleen, mitä kumottavan lain 44 ja 45 §:ssä säädetään, sekä kaivospiiriin ja sen apualueeseen, mitä kumottavan lain 22 §:ssä säädetään. Kaivospiirimaksun vuotuinen suuruus on 50 euroa hehtaarilta. Jos kaivosmineraalin taloudelliseen arvoon vaikuttavat perusteet ovat oleellisesti muuttuneet, asianosaisella on oikeus vaatia kaivosviranomaista tarkistamaan kaivosoikeudesta kalenterivuodelta maksetun louhimismaksun suuruus. Kaivosviranomaisen on tällöin otettava huomioon kaivosmineraalien taloudelliseen arvoon vaikuttavat perusteet ja asianosaisten asiassa tekemä sopimus.

Lupamääräys 4

Kaivosoikeuden nojalla tapahtuvaan toimintaan sovelletaan lisäksi vastaavasti, mitä kaivoslain (621/2011) 6, 17, 18, 68, 69, 70, 72, 73, 74, 97, 101 §:ssä sekä 11, 13 ja 15 luvuissa säädetään.

Lupamääräys 5

Kaivosoikeuden nojalla tapahtuvaan toimintaan sovelletaan lisäksi vastaavasti, mitä kaivoslain (621/2011) 171 ja 172 §:ssä säädetään.

Tiedoksi kaivospiiriä koskevista myöhemmin annettavista määräyksistä

Vakuuden asettaminen kaivoslain (621/2011) 181 §:n siirtymäsäännöksen mukaisesti

Kaivoslain (621/2011) 108-111 §:ien mukaan kaivosviranomaisen on viimeistään kolmen vuoden kuluttua tämän lain voimaantulosta määrättävä vakuuden laji ja suuruus sekä annettava kaivosoikeuden haltijalle enintään vuoden pituinen määräaika vakuuden asettamiselle.

Vakuus asetetaan kaivostoiminnan lopettamis- ja jälkitoimenpiteiden suorittamista varten. Kaivoslain mukainen vakuus liittyy yleisesti maisemoinnin ja kunnostamisen turvaamiseen sekä kaivosturvallisuuden varmistamiseen. Tässä ei siis ole kyse ympäristönsuojelulain mukaisesta vakuudesta, joka koskee kaivoksen jätealueiden hoitoa.

Vakuuden suuruuden arvioimisen kannalta olennaiset säännökset ovat kaivoslain (621/2011) 143, 144 ja 150 §:t. Vakuutta arvioitaessa on otettava huomioon, että lopettamis- ja jälkitoimenpiteiden lopulliset kustannukset konkretisoituvat vasta kaivostoiminnan loppumisen yhteydessä.

Annettavat määräykset kaivoslain (621/2011) 181 §:n siirtymäsäännöksen mukaisesti

Kaivosviranomaisen on myös viimeistään kolmen vuoden kuluttua tämän lain voimaantulosta annettava kaivosoikeuden haltijalle yleisten ja yksityisten etujen kannalta tarpeelliset määräykset noudattaen vastaavasti, mitä tämän lain 52 §:n 3 momentissa ja 125 §:ssä säädetään, sekä asetettava määräysten tarkistusväli noudattaen, mitä tarkistusvälin asettamisesta tämän lain 62 §:n 2 momentissa ja 127 §:n 2 momentissa säädetään. Jollei määräys ole välttämätön kaivosturvallisuuden tai tärkeän yleisen edun kannalta, se ei saa sanottavasti vähentää kaivoshankkeesta saatavaa hyötyä. Määräyksen antamista koskevan päätöksen valmisteluun sovelletaan, mitä tämän lain 37–40 ja 42 §:ssä säädetään kaivoslupahakemuksen käsittelystä. Päätökseen sovelletaan, mitä tämän lain 56 §:n 1 momentissa säädetään lupapäätöksen sisällöstä, 57 §:ssä lupapäätöksen antamisesta ja 58 §:ssä lupapäätöksestä tiedottamisesta.

Tiedonanto kaivospiirimääräyksen voimassaolon jatkamisesta

Kaivosluvan voimassaolon jatkamista koskeva hakemus on toimitettava lupaviranomaiselle 2 kuukautta ennen luvan voimassaolon päättymistä asetuksen (391/2012) 27 §:n mukaisesti.

Kaivosviranomaisen ennakkotiedonanto kaivospiiriä koskevista myöhemmin annettavista päätöksistä

Kaivosviranomaisen tulee antamaan Muurinsuon kaivospiiriä koskevat tarvittavat lupamääräykset vakuuden asettamisesta sekä yleisten ja yksityisten etujen turvaamisesta viimeistään 30.6.2014.

Kaivosviranomaisen voi tässäkin yhteydessä velvoittaa hakijayhtiötä toimittamaan kaivosviranomaiselle Muurinsuon hanketta koskevan ympäristövaikutusten arviointiselostuksen ja yhteysviranomaisen lausunnon. Yleisten ja yksityisten etujen turvaamiseksi annettavien lupamääräysten yhteydessä, on mahdollista tuoda esiin, miten YVA-lain mukainen arviointi on otettu huomioon kaivosviranomaisen hanketta koskevassa lupaharkinnassa, kuten ympäristönsuojelulain 52 § ja kaivoslain 56 § edellyttävät.

Perustelut lupamääräyksille

Lupamääräys 1

- a) Kaivoksen rakentamiseen ja tuotannolliseen toimintaan on oltava kaivosviranomaisen lupa (kaivosturvallisuuslupa). Kaivoslaki (621/2011), 121 §
- b) Kaivosviranomaisen voi kaivoslain (503/1965) 23 a§ 2 momentin mukaan päättää kaivospiirihakemuksen käsittelyn yhteydessä, että ympäristövaikutusten arviointiselostus ja yhteysviranomaisen siitä antama lausunto liitetään yleissuunnitelman (nykylain mukaan kaivosturvallisuuslupa) yhteyteen, kun on ilmeistä, ettei kaivostoiminnan aloittamista valmisteleiviin merkittävästi ympäristöön vaikuttaviin toimiin ryhdytä heti kaivospiiritoimituksen jälkeen. Hankkeen toteuttaminen tapahtuu viiveellä, jolloin tarkemmat selvitykset ympäristövaikutuksista tai puutteelliset selvitykset voidaan täydentää hankkeen myöhemmässä suunnittelussa. Kaivosviranomaisen edellyttää, että ympäristövaikutukset on selvitetty kaivosturvallisuuslupahakemuksessa tai sen liitteissä. Kaivoslaki (503/1965), 23a §

Kaivosviranomaisena toimiva Turvallisuus- ja kemikaalivirasto myöntää kaivosturvallisuusluvan.

Lupamääräys 2

- a) Ympäristövaikutuksiin liittyen Pohjois-Karjalan ELY-keskus edellyttää hakijalta suunnitellun kaivoshankkeen toteuttamiseksi ympäristölupaa.
- b) Kaivoslain 71 §:n 2 momentista johtuu, että kaivosviranomaisen on kaivospiirin määrittämisestä päättäessään varmistauduttava, ettei suunniteltu toiminta ole mainitun kaivoslain kohdassa viitattujen luonnonsuojelulain säännöksiä vastaista. (503/1965)

Lupamääräys 3

- a) Kaivoslain 50 §:n perusteella kaivoskirjassa tulee antaa vähintään viiden ja enintään kymmenen vuoden pituinen määräaika kaivospiirin määrittämisestä lukien, jonka aikana kaivosoikeuden haltijan on ryhdyttävä kaivostyöhön tai muuhun sellaiseen esiintymän luonteen edellyttämään työhön, joka osoittaa hänen vakavasti pyrkivän kaivospiirissä varsinaiseen kaivostyöhön. Kun otetaan huomioon, että varsinaiseen kaivostyöhön ryhtyminen edellyttää usean eri lain perusteella saatavan luvan myöntämistä, ei asetettavaa määräaika voida pitää kohtuuttoman pitkänä. (503/1965)
- b) Kaivosasetuksen 22 §:n mukaan kaivostyön harjoittajan on ennen kaivoslain 56 §:ssä tarkoitetun työn aloittamista tai lopettamista ilmoitettava siitä kaivosviranomaiselle. (503/1965 ja kaivosasetus 663/1965)
- c) Kaivoslain (621/2011) 181 §:n mukaiset siirtymäsäännökset koskien kaivostoimintaan sovellettavia säännöksiä.

Lupamääräykset 4 ja 5

Kaivoslain (621/2011) 181 §:n 3 momentin ja 182 §:n 1 ja 3 momenttien mukaiset siirtymäsäännökset koskien kaivostoimintaan sovellettavia säännöksiä.

Päätöksen perustelut

Kaivoslain edellytykset

Hakijan esittämä kaivospiirihakemus täyttää kaivoslain (503/1965) 22 §:ssä ja 23a §:ssä edellytetyt vaatimukset eikä haetulla alueella ole Ilomantsin kunnan lausunnon perusteella kaivoslain 6 §:ssä mainittuja valtauksen esteitä.

Hakijan esittämä selvitys tutkimustöistä ja niiden tuloksista osoittaa, että haetulla alueella on kaivoskivennäisiä niin runsaasti ja siinä muodossa, että esiintymää voidaan hyödyntää. Hakija on esittänyt riittävät tuotantotekniset perustelut kaivospiirin määrittämiselle. Hakijan esittämä käyttösuunnitelma täyttää kaivoslain (503/1965) 23 §:n 1 momentin 3 kohdan vaatimukset.

Kaivospiirin alueesta

Hakijan esittämää kaivospiirin aluetta voidaan pitää perusteltuna kaivoslain (503/1965) 22 §:n 2 momentin mukaisesti huomioon ottaen esiintymän laatu, laajuus ja alueelle suunnitellut toiminnot.

Kaivoshankkeen tarkastelu perustuu kaivoslain (503/1965) 4 §:n mukaiseen esiintymän sijaintiin ja hyödynnettävyyteen.

Hakija on huomioinut alueen malmikriittisyyden. Kaivosviranomainen katsoo, että hakijayhtiö on riittävästi perustanut kaivospiirin alueen suunnittelun selostuksessa esitetyn mukaisesti.

Luonnonsuojelulain määräykset

Kaivoslain (503/1965) 71 §:n 2 momentin mukaan lupa-asiaa ratkaistaessa ja muuta viranomaispäätöstä tehtäessä on lisäksi noudatettava, mitä luonnonsuojelulain (1096/1996) 4, 9, 39, 42, 47-49, 55 ja 56 §:ssä sekä 4, 5 ja 10 luvuissa sekä mainittujen säännösten nojalla säädetään.

Kaivoslain (503/1965) 71 §:n 2 momentista johtuu, että kaivosviranomaisen on kaivospiirin määrittämisestä päättäessään varmistauduttava, ettei suunniteltu toiminta ole mainitun kaivoslain kohdassa viitattujen luonnonsuojelulain säännöksiensä vastaista.

Ympäristönsuojelulain määräykset

Kaivosviranomainen katsoo, että mahdolliset ympäristölliset toimenpiteet tulevat käsitellyksi hanketta koskevassa ympäristönsuojelulain (86/2000) mukaisessa ympäristöluvassa.

Vastaus lausuntoihin ja mielipiteisiin

Kaivosviranomainen on kaivospiirimääräystä antaessaan toiminut ympäristölupakysymyksen osalta Pohjois-Karjalan ELY-keskuksen lausunnon mukaisesti (katso myös liite 3 / sivu 2).

VALITUSOSOITUS

Valitusviranomainen

Päätökseen saa hakea muutosta valittamalla sille hallinto-oikeudelle, jonka tuomiopiirissä pääosa tässä päätöksessä tarkoitettusta alueesta sijaitsee. Toimivaltainen hallinto-oikeus on mainittu valitusosoituksen lopussa. Valituskirjelmä osoitetaan valitusviranomaiselle ja se on toimitettava valitusajassa hallinto-oikeuden kirjaamoon.

Valitusaika

Määräaika valituksen tekemiseen on kolmekymmentä (30) päivää tämän päätöksen antopäivästä sitä määräaikaan lukematta. Valitusaika päättyy **15.5.2013**.

Valitusoikeus

Päätöksestä voivat valittaa ne, joiden etua, oikeutta tai velvollisuutta asia saattaa koskea, sekä vaikutusalueella ympäristön-, terveyden- tai luonnonsuojelun taikka asuinympäristön viihtyisyyden edistämiseksi toimivat rekisteröidyt yhdistykset tai säätiöt, asianomaiset kunnat, elinkeino-, liikenne- ja ympäristökeskukset ja muut asiassa yleistä etua valvovat viranomaiset, saamelaiskäräjät sillä perusteella, että luvassa tarkoitettu toiminta heikentää saamelaisten oikeutta alkuperäiskansana ylläpitää ja kehittää omaa kieltään ja kulttuuriaan ja koittien kyläkokous sillä perusteella, että luvassa tarkoitettu toiminta heikentää kolttalaisten elinolosuhteita ja mahdollisuuksia harjoittaa elinkeinoja.

Valituksen sisältö

Valituskirjelmässä on ilmoitettava

- päätös, johon haetaan muutosta
- miltä kohdin päätökseen haetaan muutosta ja mitä muutoksia siihen vaaditaan tehtäväksi
- perusteet, joilla muutosta vaaditaan
- valittajan nimi ja kotikunta
- postiosoite ja puhelinnumero, joihin asiaa koskevat ilmoitukset valittajalle voidaan toimittaa

Jos valittajan puhevaltaa käyttää hänen laillinen edustajansa tai asiamiehensä tai jos valituksen laatijana on joku muu henkilö, valituskirjelmässä on ilmoitettava myös tämän nimi ja kotikunta.

Valittajan, laillisen edustajan tai asiamiehen on allekirjoitettava valituskirjelmä, ellei valituskirjelmää toimiteta sähköisesti (telekopiona tai sähköpostilla).

Valituksen liitteet

Valituskirjelmään on liitettävä

- päätös, johon haetaan muutosta valittamalla, alkuperäisenä tai jäljennöksenä
- asiakirjat, joihin valittaja vetoaa vaatimuksensa tueksi, jollei niitä ole jo aikaisemmin toimitettu viranomaiselle
- asiamiehen valtakirja

Valituskirjelmän toimittaminen perille

Valituskirjelmän voi viedä valittaja itse tai hänen valtuuttamansa asiamies. Valituskirjelmä liitteineen voidaan myös lähettää postitse, telekopiona tai sähköpostilla. Postiin valituskirjelmä on jätettävä niin ajoissa, että se ehtii perille valitusajan viimeisenä päivänä ennen aukioloajan päättymistä. Hallinto-oikeudessa kirjaamon aukioloaika on klo 8.00 – 16.15. Sähköisesti (telekopiona tai sähköpostilla) toimitetun valituskirjelmän on oltava toimitettu niin, että se on käytettävissä vastaanottolaitteessa tai tietojärjestelmässä määräajan viimeisenä päivänä ennen virka-ajan päättymistä.

Valittajalta peritään hallinto-oikeudessa **oikeudenkäyntimaksu** 90 euroa. Tuomioistuinten ja eräiden oikeushallintoviranomaisten suoritteista perittävistä maksuista annetussa laissa (701/1993) on erikseen säädetty eräistä tapauksista, joissa maksua ei peritä.

Toimivaltaisen hallinto-oikeuden yhteystiedot muutoksenhakua varten:

Kuopion hallinto-oikeus

käyntiosoite: Puijonkatu 29, 2 krs, 70100 Kuopio

postiosoite: PL 1744, 70101 Kuopio

puhelin: 029 56 42500

telekopio: 029 56 42501

sähköposti: kuopio.hao@oikeus.fi