

HANNUKAINEN MINING OY
KAIVOSPIIRIHAKEMUS – HANNUKAISEN KAIVOSHANKE
LIITE – SELVITYS KAAVOITUSTILANTEESTA
9.12.2015

1. HANNUKAISEN ALUEEN KAAVOITUSTILANNE

Kaivospiirin alueella voimassa olevia kaavoja ovat Tunturi-Lapin maakuntakaava (vahvistettu ympäristöministeriössä 23.6.2010) ja osalla aluetta Ylläksen osayleiskaavan muutos (hyväksytty 27.2.2008). Alueella ei ole asemakaavoja, mutta kaivospiirin läheisyyteen sijoittuu muutama ranta-asemakaava.

Hannukaisen kaivoshankkeeseen liittyvien toimintojen ja nykyisen maankäytön yhteensovittamiseksi sekä kaivokseen liittyvien toimintojen toteuttamiseksi on käynnistetty Hannukaisen kaivosalueen osayleiskaavan ja erillisten asemakaavojen laatiminen. Kaavojen laadinnasta on päätetty Kolarin kunnassa 22.11.2010 § 355.

2. VOIMASSA OLEVAT KAAVAT

2.1 Maakuntakaava

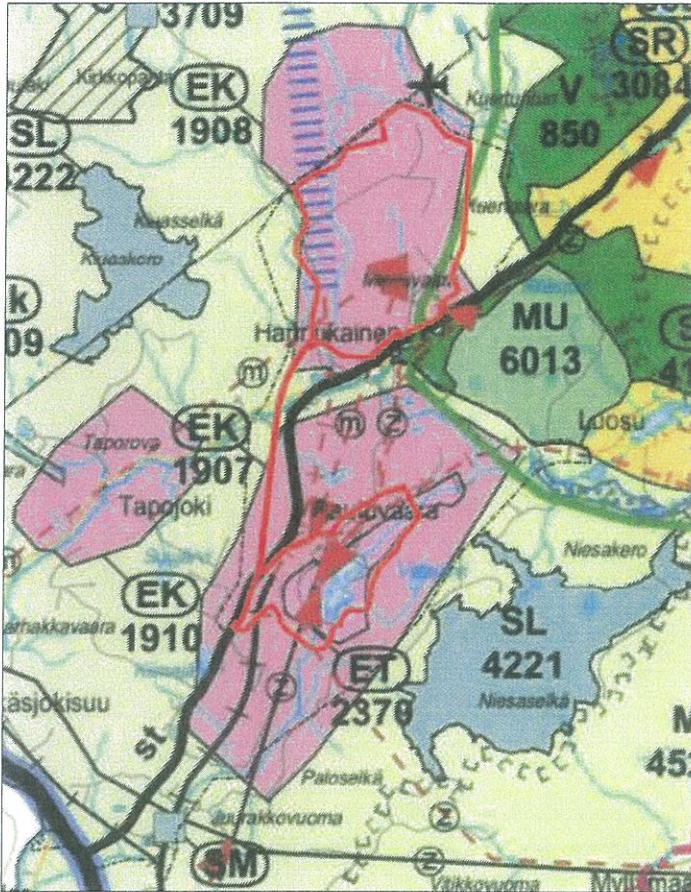
Alueella on voimassa Tunturi-Lapin maakuntakaava, joka on vahvistettu ympäristöministeriössä 23.6.2010.

Maakuntakaavassa Hannukainen ja Rautuvaara on osoitettu Kaivosalueiksi (EK). ”Merkinnällä osoitetaan alueita, joilla on kaivostoimintaa tai joilla on todettu, arvioitu tai inventoitu sellaisia malmi- ja mineraaliesiintymiä, että kaivostoiminta on todennäköistä. Alueet halutaan suojata sellaisilta rakentamisen, suojelun ja muun maankäytön pysyviltä muutoksilta, jotka vaarantavat kaivostoiminnan harjoittamisen. Alueet sisältävät myös kaivostoiminnan kannalta tarpeelliset rikastuslaitokset, läjitys- ja rikastushiekka-alueet sekä liikenneväylät ja -alueet.”

Rautuvaarassa kaivospiiri sijoittuu osin Yhdyskuntateknisen huollon alueelle (ET). Merkinnällä osoitetaan alueita yhdyskuntateknistä huoltoa palvelevia laitoksia kuten jätevedenpuhdistamoita ja vesilaitoksia varten.

Kaivosalueen suunnittelussa tulee maakuntakaavan aluekohtaisen määräyksen mukaan ottaa huomioon lähialueen matkailu-, virkistys- ja luontoarvot. Lisäksi kaivostoiminta tulee suunnitella niin, että se ei Torniojoen – Muoniojoen vesistöalueen Natura 2000 -verkostoon kuuluvalla alueella aiheuta merkittäviä päästöjä tai hydrologisia vaikutuksia tai muutenkaan merkittävästi heikennä alueen niitä luontoarvoja, joiden vuoksi se sisältyy Natura 2000 -verkostoon.

Koko kaivoshankkeen alue sijaitsee erityisesti poronhoitoa varten tarkoitettulla alueella. Kaavamääräyksen mukaan alueella olevaa valtion maata ei saa käyttää sillä tavoin, että siitä aiheutuu huomattavaa haittaa poronhoidolle.



Kuva 1. Ote Tunturi-Lapin maakuntakaavasta ja esitetty kaivospiirirajaus

2.2 Yleiskaava

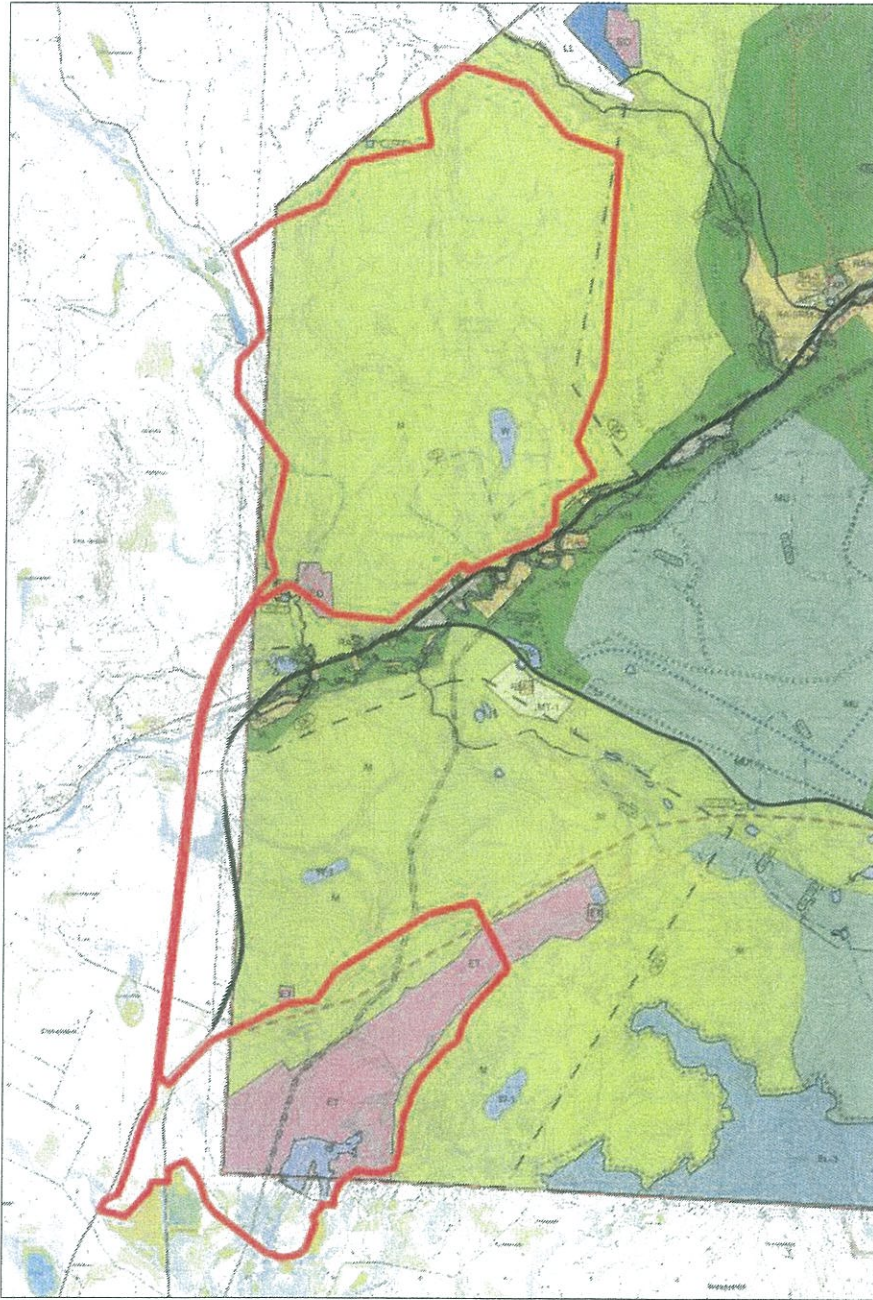
Suurella osalla kaivospiiriksi esitettävää aluetta on voimassa oikeusvaikutteinen Ylläksen osayleiskaavan muutos, joka on hyväksytty 27.2.2008.

Ylläksen osayleiskaavassa Hannukaisen suunniteltu kaivosalue on osoitettu pääkäyttötarkoitukseltaan maa- ja metsätalousvaltaiseksi alueeksi (M). Rautuvaaraan suunniteltujen kaivostoimintojen alue on merkitty pääosin yhdyskuntateknisen huollon alueeksi (ET). Nämä alueet on osoitettu lisäksi kaivostoinnin tutkimusalueeksi (osa-alueerajaus EK). Kaavamääräyksen mukaan kaivostoiminta-alueelle tulee laatia asemakaava.

Kaivostoiminta-alueen sisälle Ylläksentien pohjoispuolelle on merkitty tärkeä tai pohjaveden hankintaan soveltuva pohjavesialue (pv), jolla rakentamista rajoittavat vesilain ja ympäristönsuojelulain mukaiset pohjaveden muuttamis- ja pilaamiskiellot. Alueella muodostuvat jätevedet on johdettava viemäriin ja öljysäiliöt tulee sijoittaa sisätiloihin.

Kaivospiirin koillispuolella, alueen ulkopuolella on Aavehelukan lentopaikka (LL).

Rautuvaaran rikastushiekka-altaan pohjoispuolelle on osoitettu ohjeellinen yhteysvaraus rautatien rakentamiseksi Rautuvaarasta Ylläsjärvelle ja edelleen Kittilään.



Kuva 2. Ote Ylläksen osayleiskaavan muutoksesta (2008) ja esitetty kaivospiirin rajaus

2.3 Asemakaavat

Kaivospiiriksi esitettävällä alueella ei ole voimassa olevia asemakaavoja.

2.4 Ranta-asemakaavat

Kaivospiiriksi esitettävien alueiden välisellä alueella Äkäsjoen rannalla on voimassa kaksi ranta-asemakaavaa: Äkäsjoen ranta-asemakaava ja Hannukaisen ranta-asemakaava, joilla on osoitettu useita lomarakennuspaikkoja.

Äkäsjoen ranta-asemakaava on hyväksytty 14.8.1981. Kaavassa on osoitettu 19 lomarakennuspaikkaa, joista suurin osa on rakennettu.

Hannukaisen ranta-asemakaava on hyväksytty 21.11.1997. Kaavassa on osoitettu noin 70 lomarakennuspaikkaa ja joitakin ympärivuotiseen asumiseen tarkoitettuja rakennuspaikkoja. Kaavalla osoitetut rakennuspaikat on lohkottu omiksi kiinteistöiksi. Noin kolmasosa rakennuspaikoista on toteutettu.

Kaivospiiriksi esitettävän alueen itäpuolella on voimassa Kuerjoen ranta-asemakaava, joka on hyväksytty 26.1.1993.

3. VIREILLÄ OLEVAT KAAVAT

Kolarin kunnanhallitus on (22.11.2010 § 355) on päättänyt käynnistää osayleiskaavan muutoksen ja asemakaavan laatimisen Hannukaisen kaivoksen suunnitelman edellyttämälle alueelle.

Muonion Kunnanvaltuusto on kunnanhallituksen esityksestä päättänyt alueen kaavoittamisen aloittamisesta kokouksessaan 13.12.2010 § 84.

Kaavojen vireilletulosta sekä osallistumis- ja arviointisuunnitelmien nähtävilläolosta on kuulutettu 12.5.2011 Kolarin ja Muonion kunnissa Hannukaisen kaivosalueen osayleiskaavan osalta ja Kolarin kunnassa Hannukaisen asemakaavan osalta.

Hankkeen ympäristövaikutusten arvioinnin ja suunnittelun edetessä ja kaivoshankkeen suunnitelmien tarkentuessa kaavoitettavien alueiden rajaukset ovat täsmentyneet siten, ettei osayleiskaavaa ole tarpeen laatia Muonion kunnan alueelle. Samalla Hannukaisen kaivosalueen asemakaava on todettu tarpeelliseksi jakaa *Kaivosteollisuusalueen asemakaavaksi* ja *Hannukaisen kylän asemakaavaksi*. Lisäksi on päätetty laatia *Rautuvaaran teollisuusalueen asemakaava*. Rautuvaaran asemakaavan vireilletulosta on päätetty Kolarin kunnanhallituksessa 14.1.2013.

Tammikuussa 2013 Kolarin kunta kuulutti kaavojen aluerajauksien muutoksista ja asetti nähtäville päivittyneet osallistumis- ja arviointisuunnitelmat. Samalla kuulutettiin Rautuvaaran teollisuusalueen asemakaavan vireilletulosta ja sen osallistumis- ja arviointisuunnitelman nähtävilletulosta.

Viimeksi tehtyjen päätösten mukaisesti kaivospiirin alueella vireillä olevia kaavoja ovat:

1. Hannukaisen kaivoshankkeen osayleiskaava
2. Hannukainen kaivosteollisuusalueen asemakaava (asemakaava 1)
3. Rautuvaaran teollisuusalueen asemakaava (asemakaava 2)
4. Hannukaisen kylän asemakaava (asemakaava 3)

Kaavat ovat olleet nähtävillä samanaikaisesti luonnoksena valmisteluvaiheen kuulemista varten 2.12.2013 – 31.12.2013.



Kuva 3. Vireillä olevat kaavat ja niiden sijainnit

3.1 Hannukaisen kaivoshankkeen osayleiskaava

3.1.1 Osayleiskaavan tavoitteet

Osayleiskaavalla muutetaan osittain alueella voimassa olevaa Ylläksen osayleiskaavaa. Laadittava osayleiskaava sijoittuu osaksi alueelle, jossa ei ole aiempaa osayleiskaavaa.

Osayleiskaavan tavoitteena on suunnitella Hannukaisen kaivosalue, siihen liittyvät toiminnot, kaivoksen toiminnan aikaiset ja pysyvät suoja-alueet, rakenteet ja yhteydet sekä niiden välitön ympäristö kestäväällä tavalla.

Osayleiskaavan tärkeänä tavoitteena on kaivostoiminnan yhteensovittaminen alueen asumisen tärkeiden elinkeinojen, kuten matkailun ja poronhoidon toimintaedellytysten kanssa.

3.1.2 Osayleiskaavan sisältö

Ympäristövaikutusten arviointiprosessia (YVA) kaivoshankkeesta laadittiin 4 vaihtoehtoa, joiden suunnittelua ja ympäristövaikutusten arviointia tehtiin yhtä aikaa kaavoituksen kanssa. Ympäristövaikutusten arviointiselostus valmistui syksyllä 2013. Osayleiskaavaluonnos on laadittu ympäristövaikutuksiltaan parhaimman vaihtoehdon 4 pohjalta.

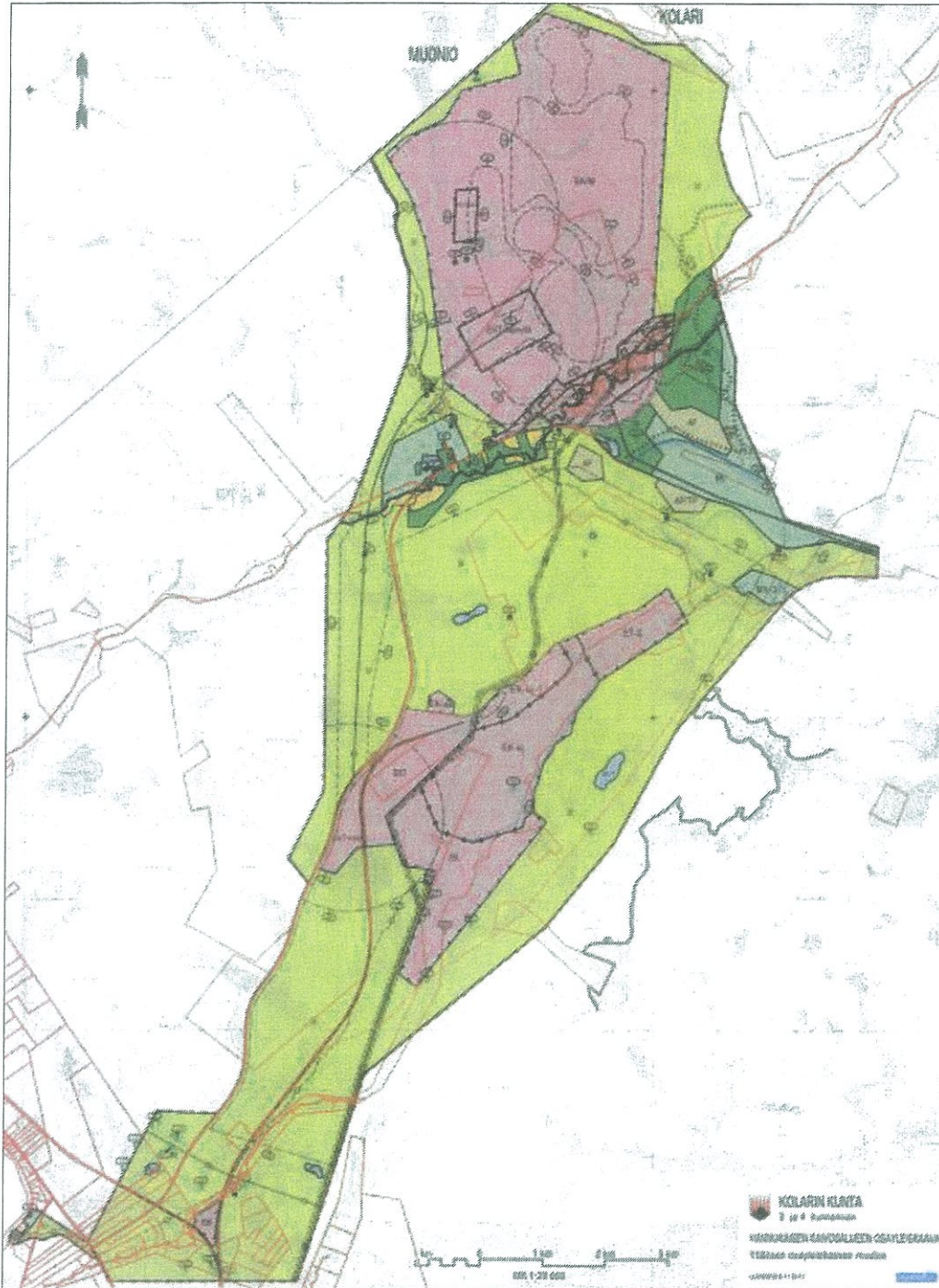
Osayleiskaavaluonnos on laadittu Hannukaisen kaivoshankkeeseen liittyvien toimintojen alueelle. Hankkeen maankäyttövaraukseen kuuluu varsinaisen louhoksen lisäksi:

- kaivoksen työ- ja huoltotilat
- sivukivialueet
- rikastamo
- henkilökunnan työ- ja sosiaalitilat
- rikastushiekka-alueet
- malmin siirtokuljettimet
- rikasteen lastaus rautatielle
- vesien johtamisputket ja käsittelylaitteet
- sähkönsiirto
- räjähdysainevalmistamo/-varasto
- tiet

Osayleiskaavassa osoitetaan keskeiset toiminta-alueet, joihin rakentaminen keskittyy, ja joille on laadittava asemakaavat. Asemakaavaluonnoksia laadittiin samanaikaisesti osayleiskaavaluonnoksen kanssa.

Osayleiskaavalla ohjataan myös kaivosalueen lähiympäristön maankäyttöä. Erityinen suunnittelun kohde on Hannukaisen kylän ja sen läheisten loma-asutusalueiden käyttö kaivostoiminnan aikana. Osayleiskaavaluonnoksessa on osoitettu korvaavia asuin ja työpaikka-alueita Hannukaisen kylässä väistyville toiminnoille. Osayleiskaavaluonnoksessa on osoitettu maankäytön pääkäyttötarkoitukset kaivostoiminnan aikana ja sen päätyttyä.

Kaavaluonnoksessa esitettävän kaivospiirin alueet ovat kaivostoiminta-alueita (mm. EK/M, EKT/kem/M, EKT/kem, EKT, EK-ej, EK-ej-1). Kaivospiirissä kuljettimelle varattu alue on huomioitu osayleiskaavaluonnoksessa.



Kuva 4. Hannukaisen kaivosalueen osayleiskaavan luonnos 6.11.2013, valmisteluvaiheen kuuleminen 2.12. – 31.12.2013.

3.1.3 Osayleiskaavaprosessin tilanne ja seuraava vaihe

Kaavaluonnoksista pidettiin viranomaisten työneuvottelu 20.11.2015. Kaavaehdotukset on tarkoitus saada ehdotuksena nähtäville vuoden 2016 aikana.

Kaavaluonnoksesta saatuihin lausuntoihin ja mielipiteisiin annetaan vastineet ja ne huomioidaan laadittaessa kaavaehdotusta tai uutta kaavaluonnosta. Osayleiskaavoitettavan alueen rajausta on tarkoitus tarkistaa rajaamalla kaava-alueen ulkopuolelle alueet, joilla ei ole muutostarpeita ja toisaalla mahdollisesti laajentaa aluetta Pakasaivontien muuttuvan linjauksen osalta. Kaavamerkintöihin ja -määräyksiin tullaan tekemään täsmennyksiä.

3.2 Hannukaisen kaivosteollisuusalueen asemakaava

3.2.1 Asemakaavan tavoitteet

Asemakaavan tavoitteena on luoda turvalliset, terveelliset ja toimivat sekä ympäristön kannalta hyväksyttävät puitteet kaivostoimintaan liittyvän rakentamisen toteuttamiselle.

Asemakaavan tarkoituksena on suunnitella Hannukaisen kaivosalueeseen kuuluvat rakentamisalueet ja rakennusoikeudet tarvittaville konevarikoille, varastorakennuksille ja kaivosalueen toimisto- ja sosiaalityöille sekä räjähdysainevalmistamolle/-varastolle sekä muille kaivostoimintaan liittyville rakennuksille ja rakenteille.

Asemakaavoitettava alue koostuu kahdesta osa-alueesta. Toiselle osa-alueelle on suunniteltu sijoitettavan itse kaivostoimintoja ja toiselle alueelle räjähdysainevalmistamo-/ varasto.

Asemakaavan hyväksymiskäsittely voidaan tehdä samanaikaisesti aluetta koskevan osayleiskaavan hyväksymiskäsittelyn kanssa.

3.2.2 Asemakaavan sisältö

Asemakaavaluonnosta laadittiin samanaikaisesti kaivoshankkeen ympäristövaikutusten arvioinnin ja kaivosalueen osayleiskaavaluonnoksen kanssa.

Hannukaisen kaivosteollisuusalueen asemakaava sijoittuu esitetyn kaivospiirialueen sisälle.

Asemakaavaluonnoksessa on osoitettu rakentamisalueet ja rakennusoikeudet tarvittaville konevarikoille, varastorakennuksille ja kaivosalueen toimisto- ja sosiaalityöille sekä räjähdysainevalmistamolle/-varastolle sekä muille kaivostoimintaan liittyville rakennuksille ja rakenteille.

Kaavaluonnoksessa alue 1 on kokonaisuudessaan osoitettu merkinnällä EKT/kem-3 *Kaivosteollisuusalue. Kaivostoimintaan liittyvä teollisuus- ja varastorakennusten korttelialue, jolle saa sijoittaa merkittävän vaarallisia kemikaaleja valmistavan ja varastoivan laitoksen. Alueelle saa sijoittaa lisäksi kaivostoimintaan liittyviä toimisto-, konepaja- ja varastorakennuksia, rakennelmia ja laitteita.*

Kaavaluonnoksessa alue 2 on osoitettu kokonaisuudessaan merkinnällä EKT/kem-2. *Kaivosteollisuusalue. Kaivostoimintaan liittyvä teollisuus- ja varastorakennusten korttelialue, jolle saa sijoittaa merkittävän vaarallisia kemikaaleja valmistavan ja varastoivan laitoksen.*

Lisäksi alueille on annettu suurin sallittu rakennusoikeus ja kerrosluku sekä osoitettu johtorasitteita ja ohjeellisia rakennusaloja.

3.2.3 Asemakaavaprosessin seuraava vaihe

Kaavaluonnoksesta saatuihin lausuntoihin ja mielipiteisiin annetaan vastineet ja ne huomioidaan laadittaessa kaavaehdotusta. Kaavaehdotukseen asemakaavan osa-alueiden rajauksia tullaan todennäköisesti supistamaan rajaamalla asemakaavan kannalta tarpeettomat alueet asemakaavan ulkopuolelle. Samalla kaavassa osoitettavat rakennusoikeudet tarkistetaan.

3.3 Rautuvaaran teollisuusalueen asemakaava

3.3.1 Asemakaavan tavoitteet

Asemakaavan tavoitteena on luoda turvalliset, terveelliset ja toimivat sekä ympäristön kannalta hyväksyttävät puitteet kaivostoimintaan liittyvän teollisuusrakentamisen toteuttamiselle.

Asemakaavoitettavalle alueelle on tarkoitus sijoittaa malmin rikastuslaitos ja siihen liittyvät tilat. Näitä ovat mm. toimisto, henkilökunnan sosiaalitilat sekä rikasteen lastaukseen rautatievaunuihin tarvittavat rakenteet, liittymät maantielle sekä muut tarvittavat yhteydet.

Asemakaavan hyväksymiskäsittely voidaan tehdä samanaikaisesti aluetta koskevan osayleiskaavan hyväksymiskäsittelyn kanssa.

3.3.2 Asemakaavan sisältö

Asemakaavaluonnosta laadittiin samanaikaisesti kaivoshankkeen ympäristövaikutusten arvioinnin ja kaivosalueen osayleiskaavaluonnoksen kanssa.

Rautuvaaran teollisuusalueen asemakaava sijoittuu esitetyn kaivospiirin sisälle.

Asemakaavoitettavalle alueelle on tarkoitus sijoittaa rikastamo, jonne murskattu malmi tuodaan kuljetinhinnalla Hannukaisesta. Rautuvaarassa tapahtuu myös tuotteen kuivatus, varastointi ja lastaus juunaan.

Asemakaavaluonnoksessa on osoitettu rakentamisalueet ja rakennusoikeudet malmin rikastuslaitokselle ja siihen liittyville tiloille, joita ovat mm. toimisto, henkilökunnan sosiaaliset tilat sekä rikasteen lastaukseen rautatievaunuihin tarvittavat rakenteet, liittymät maantielle ja muut tarvittavat yhteydet.

Asemakaavaluonnoksessa koko korttelialue on osoitettu merkinnällä EKT/kem-1 *Teollisuus- ja varastorakennusten korttelialue, jolle saa sijoittaa kaivostoimintaan liittyviä toimisto-, rikastamo-, konepaja- ja varastorakennuksia sekä muita kaivostoiminnan vuoksi tarpeellisia muita rakennuksia, rakennelmia ja laitteita*. Lisäksi kaavassa on osoitettu nykyiset rautatiealue ja maantie, ohjeelliset rasitteet kuljettimelle ja johdoille sekä istutettavia alueita.



Kuva 6. Rautuvaaran teollisuusalueen asemakaavan sijainti ja rajausta peruskartalla sekä kaavaluonnos 6.11.2013 (valmisteluvaiheen kuuleminen 2.12. – 31.12.2013).

3.3.3 Asemakaavaprosessin seuraava vaihe

Kaavaluonnoksesta saatuihin lausuntoihin ja mielipiteisiin annetaan vastineet ja ne huomioidaan laadittaessa kaavaehdotusta. Kaavaehdotukseen asemakaavan aluerajausta tullaan tarkistamaan siten, että Sotkavuoma rajautuu kaava-alueen ulkopuolelle ja alueen eteläosaan tuleva liittymä Ylläksentielle on paremmin osoitettavissa. Lisäksi kaavassa osoitettavaa rakennusoikeutta tarkistetaan.

3.4 Hannukaisen kylän asemakaava

3.4.1 Asemakaavan tavoitteet

Asemakaavan tavoitteena on luoda turvalliset, terveelliset ja toimivat sekä ympäristön kannalta hyväksyttävät puitteet Hannukaisen kaivostoiminnan toteuttamiselle.

Hannukaisen arvokkaan rautamalmiesiintymän kaakkoisosa sijaitsee Hannukaisen kylän tuntumassa. Vanha kaivos toimi muutaman sadan metrin etäisyydellä asuinrakennuksista. Uusi avolouhos sijoittuu lähimmillään vain parin sadan metrin etäisyydelle maantiestä.

Ympäristövaikutusten arvioinnissa (YVA) tavoitteena oli kaivoksen rakentamisen, räjäytysten ja louhinnan takia muodostaa avolouhosten ympärille noin 1 km turvavyöhyke, johon kohdistuu kaivostoiminnan aiheuttamia käyttörajoituksia. Asemakaava-alueelle kohdistuvat käyttörajoitukset ovat tarpeen sen ajan kun avolouhosta rakennetaan lähellä Hannukaisen kylää. Hannukaisen kylä ja sen vieressä olevat ranta-asemakaavoitetut loma-asuntoalueet sijaitsevat tämän turvavyöhykkeen sisällä. Alue on suurelta osin ranta-asemakaavoitettu, joten niitä koskevien määräysten muuttamiseen vaaditaan asemakaava.

Asemakaavan tavoitteena on yhteen sovittaa Hannukaisen kylän ja Hannukaisen ranta-asemakaava-alueiden maankäyttö kaivostoiminnan asettamien vaatimusten mukaiseksi. Asemakaavalla on tarkoitus muuttaa asuin- ja loma-asuntoalueiden pääkäyttötarkoitusta siten että kun kaivoksen rakentaminen on käynnissä asemakaava-alueen lähellä, alue kuuluu kaivostoiminnan palvelu ja asuntola-alueeseen.

Asemakaavan hyväksymiskäsittely voidaan tehdä samanaikaisesti aluetta koskevan osayleiskaavan hyväksymiskäsittelyn kanssa. Kaavan toteuttaminen voi alkaa, kaivosyhtiö aloittaa kaivoksen rakentamisen ja solmittujen sopimusten ehdot täyttyvät.

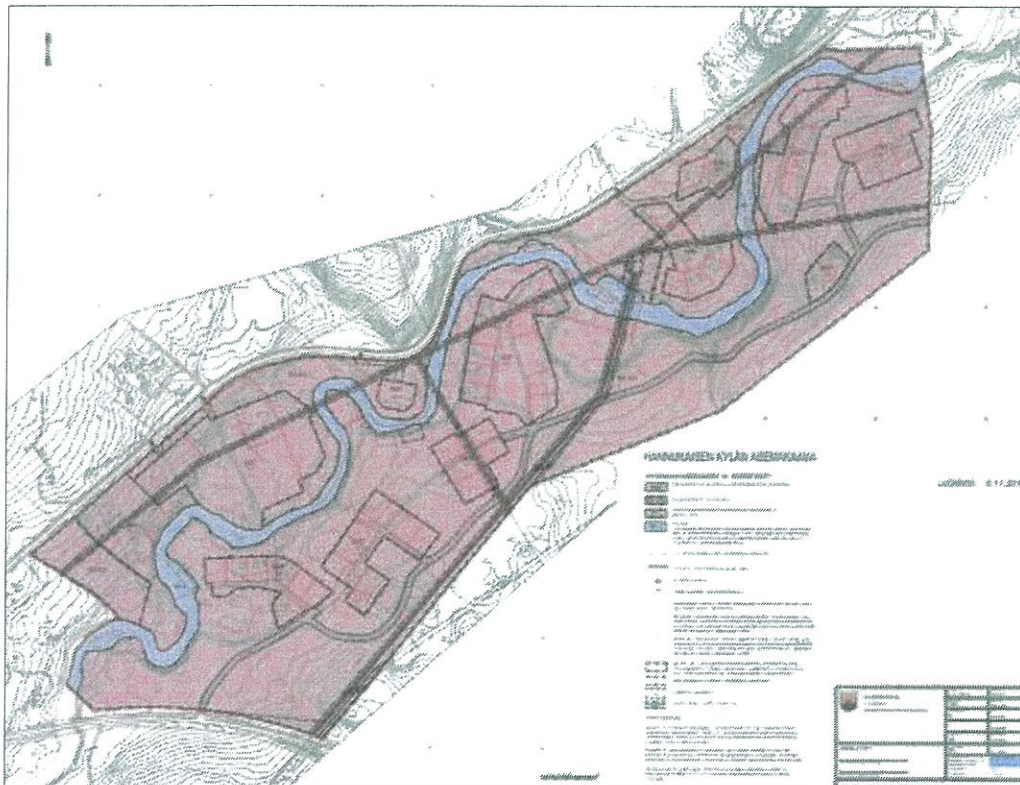
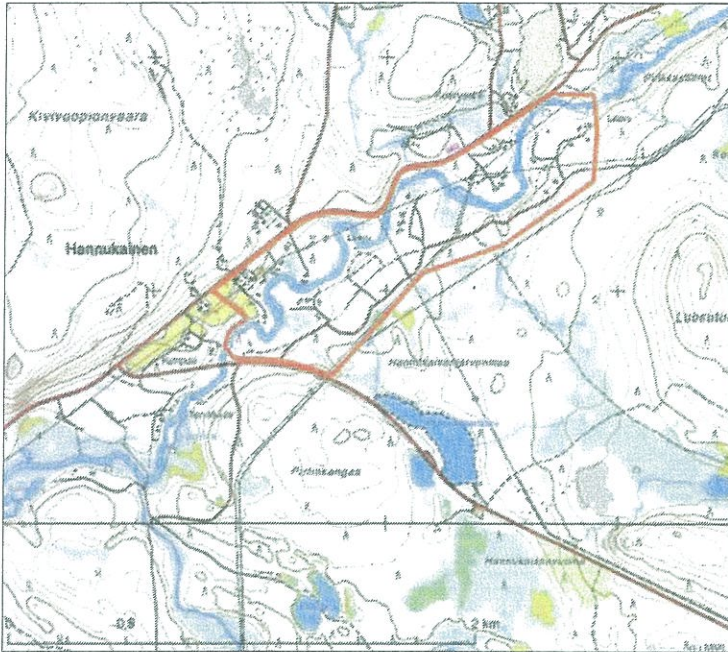
3.4.2 Asemakaavan sisältö

Asemakaavaluonnosta laadittiin samanaikaisesti kaivoshankkeen ympäristövaikutusten arvioinnin ja kaivosalueen osayleiskaavaluonnoksen kanssa.

Hannukaisen kylän asemakaava ei sijoitu esitetyn kaivospiirialueen sisälle.

Kaavaluonnoksessa oli tarkoitus suunnitella maankäyttö Hannukaisen kaivosalueen ns. suojavyöhykkeellä siten, että Hannukaisen kyläaluetta voidaan käyttää asumiseen ja loma-asumiseen siihen asti kunnes se tarvitaan kaivostoiminnalle. Tarkoitus oli, että kaivostoiminnan aikana aluetta voitaisiin käyttää kaivostoimintaan liittyvänä asuntola- ja palvelualueena, ja kaivostoiminnan päättymisen jälkeen alue voitaisiin laadittavana olevan osayleiskaavan mukaan palauttaa loma-asuntokäyttöön uudella asemakaavan muutoksella.

Kaavaluonnoksessa kyläalueen viheralueet ja maa- ja metsätalousalueet on osoitettu *Kaivostoiminnan suojaviheralueeksi* (EK-EV), jossa nykyiset rakennuspaikat on osoitettu *Kaivostoiminnan asuntola- ja palvelurakennusten korttelialueeksi* (EKP). Nykyiset tiet on osoitettu ohjeellisina ajoyhteyksinä.



Kuva 7. Hannukaisen kylän alueen asemakaavan sijainti ja rajaus peruskartalla sekä kaavaluonnos 6.11.2013 (valmisteluvaiheen kuuleminen 2.12. – 31.12.2013).

3.4.3 Asemakaavaprosessin seuraava vaihe

Asemakaavaluonnoksen mukainen ratkaisu merkitsee alueen loma-asuntojen ja asuntojen maanomistajille ja asukkaille kohtuutonta toiminnan rajoittamista. Siksi kaivostoiminnan aiheuttama haitta tulee maanomistajille korvata. Kaavaluonnosvaiheessa kaivoshanketta suunnitteleva yhtiön pyrkimyksenä oli vapaaehtoisilla sopimuksilla sopia korvauksista kiinteistöjenhaltijoiden kanssa. Vaihtoehtoina oli tonttien ostaminen, korvaavan rakennuspaikan osoittaminen tai muu korvaus.

Kaivossuunnitelmien tarkennuttua ja sen myötä mahdollisten vaikutusten lievennyttyä näyttää siltä, ettei Hannukaisen kylän aluetta ole tarpeen käyttää kaivosalueen ns. suojavyöhykkeenä vaan alueen maankäyttö voisi jatkua nykyisen ranta-asemakaavan mukaisena. Yhtenä vaihtoehtona tällä hetkellä on keskeyttää Hannukaisen kylän asemakaavan laatiminen, jolloin alueelle jää voimaan nykyinen ranta-asemakaava. Kaavan keskeyttämisestä ei ole tehty päätöstä.

3.5 Osayleiskaavan ja asemakaavojen arvioitu aikataulu

Ajankohta	Tapahtuma
2016	
Alkuvuosi	Osayleiskaavaluonnos asetetaan lausunnoille ja nähtäville uudestaan valmisteluvaiheen kuulemista varten (mahdollisesti) Kaavaehdotuksien suunnittelu, lisäselvityksien viimeistely
Kevät - kesä	Osayleiskaavan ja asemakaavojen kaavaehdotukset asetetaan lausunnoille ja nähtäville Kansainvälinen kuuleminen (Ruotsi) Hannukaisen kaivosalueen osayleiskaavasta ja Rautuvaaran teollisuusalueen asemakaavasta Viranomaisneuvottelu tai viranomaisten työneuvottelu Vastineet ehdotusvaiheen lausuntoihin ja muistutuksiin ja mahdolliset tarkistukset kaava-asiakirjoihin.
Alkusyky	Kolarin kunnanhallituksen ja kunnanvaltuuston hyväksymiskäsittelyt. Mahdolliset valitukset kunnanvaltuuston hyväksymispäätöksestä
Loppuvuosi	Kaava lainvoimaiseksi, mikäli siitä ei ole valitettu.

Asemakaavojen hyväksymiskäsittelyt voidaan tehdä samanaikaisesti aluetta koskevan osayleiskaavan hyväksymiskäsittelyn kanssa. Kaavojen toteuttaminen voidaan aloittaa niiden saatua lainvoiman.

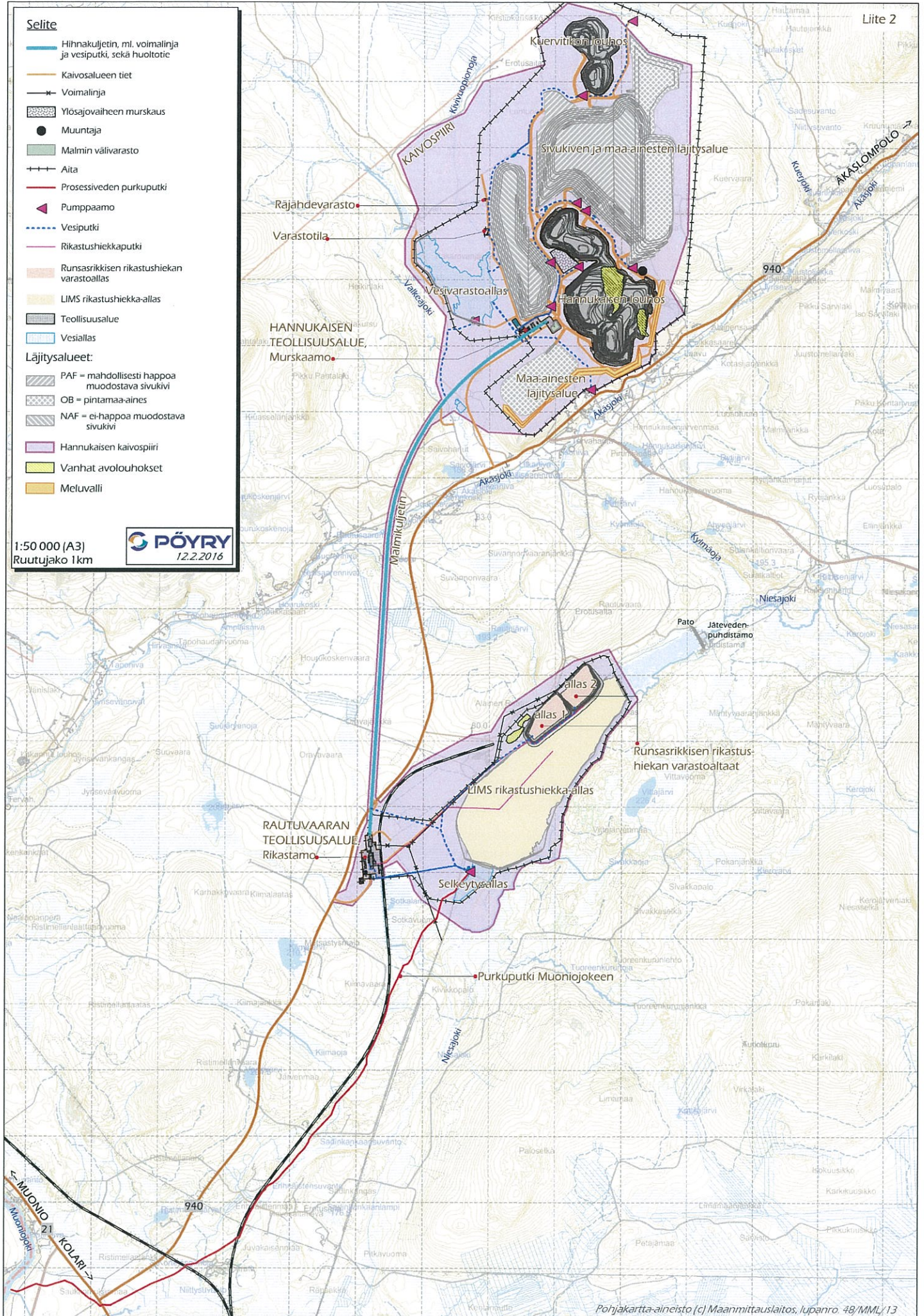
Selite

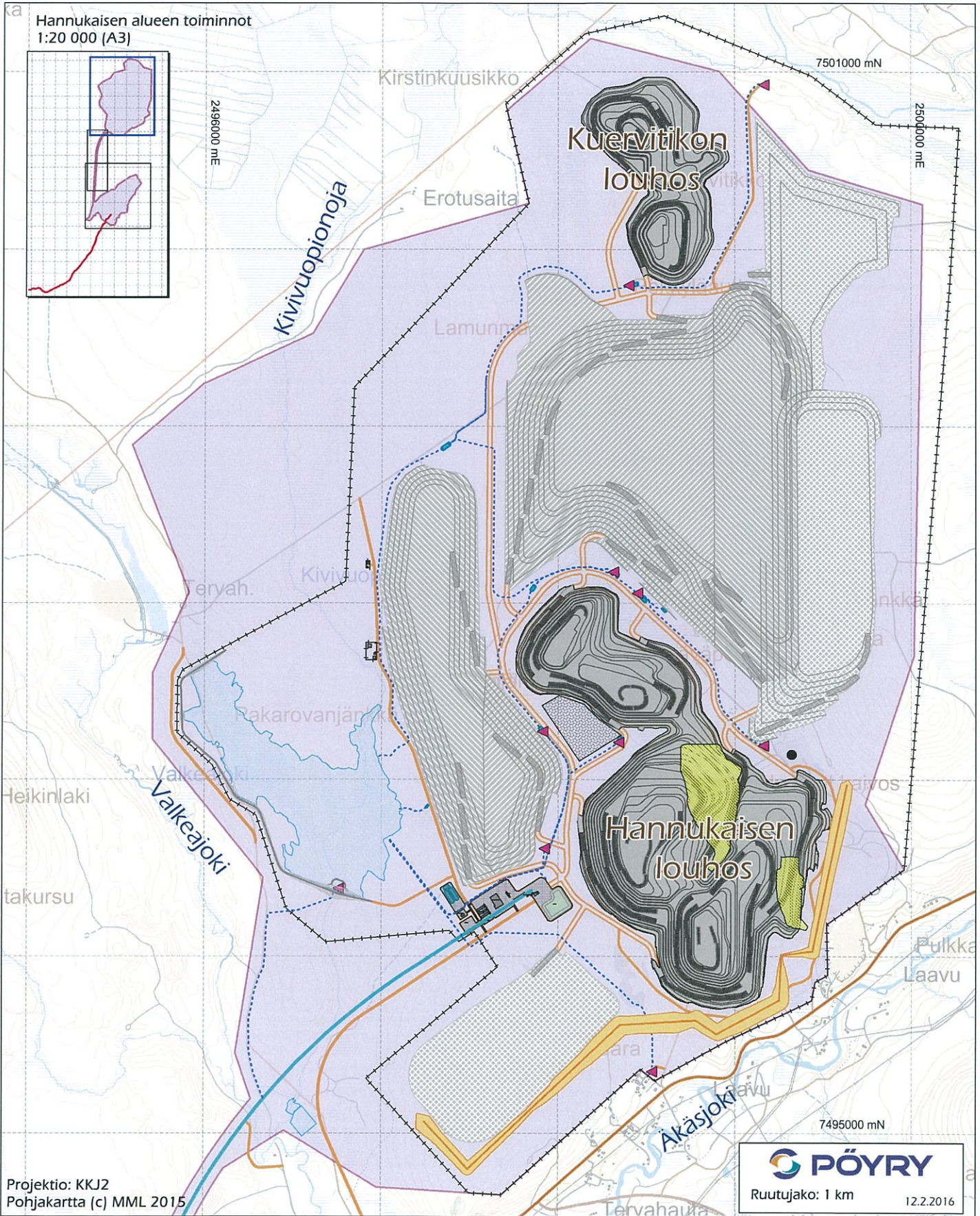
-  Hihnakuujetin, ml. voimalinja ja vesiputki, sekä huoltotie
-  Kaivosalueen tiet
-  Voimalinja
-  Ylösajovaiheen murskaus
-  Muuntaja
-  Malmin välivarasto
-  Aita
-  Prosessiveden purkuputki
-  Pumppaamo
-  Vesiputki
-  Rikastushiekkaputki
-  Runsasrikkisen rikastushiekan varastoallas
-  LIMS rikastushiekkalla
-  Teollisuusalue
-  Vesiallas

Läjitysalueet:

-  PAF = mahdollisesti happoa muodostava sivukivi
-  OB = pintamaa-aines
-  NAF = ei-happoa muodostava sivukivi
-  Hannukaisen kaivospiiri
-  Vanhat avolouhokset
-  Meluvalli

1:50 000 (A3)
Ruutujako 1km





Selite		Läjitälyalueet:	
Kaivospiiri	Vanhat avolouhokset	PAF = mahdollisesti happoa muodostava sivukivi	
Aita	Meluvalli	NAF = ei happoa muodostava sivukivi	
Kaivosalueen tiet	Ylösajovaiheen murskaus	OB = pintamaa-aines	
Voimalinja	Malmin välivarasto		
Hihnakujetin, ml. voimalinja ja vesiputki, sekä huoltotie	Teollisuusalue		
Louhosalue laajimmillaan	Pumppaamo	Vesiputki	
		Rikastushiikkaputki	
		Muuntaja	
		Vesiallas	