

KUULUTUS

Turvallisuus- ja kemikaalivirasto (Tukes) on kaivoslain (503/1965) ja kaivoslain (621/2011) siirtymäsäännösten perusteella kuuluttanut 12.8.2013 seuraavan kaivospiirihakemuksen:

Hakija:	Juuan Dolomiittikalkki Oy
Kaivospiirin nimi:	Leppikangas
Kaivosrekisterinumero:	K8343
Alueen sijainti:	Paltamo

Mielipiteet ja muistutukset hakemuksesta voi lähettää 11.9.2013 mennessä kaivosrekisterinumero K8343 mainiten Tukeisiin, osoitteeseen Valtakatu 2, 96100 Rovaniemi tai sähköisesti osoitteeseen kaivoasasiat@tukes.fi.
Kuulutusesiakit ovat nähtävänä Tukesin Rovaniemen toimipaikassa (Valtakatu 2) sekä alueen kunnanvirastossa (Paltamo, Vaarankyläntie 7).
Kuulutusesiakit voi tutustua osoitteessa www.tukes.fi/kaivoasiasiat.

Lisätietoja: Ossi Leinonen, puh. 029 5052 205

Rovaniemellä 12.8.2013

Turvallisuus- ja kemikaalivirasto

HAKEMUKSESTA KUULEMINEN

YHTEENVETO KAIVOSPIIRIHAKEMUKSESTA

Turvallisuus- ja kemikaaliviraston (Tukes) laatima

Nimi Leppikangas

Hakija Juuan Dolomiittikalkki Oy
y-tunnus: 0223431-0
Juuka
Suomi

Yhteystiedot:

Juuan Dolomiittikalkki Oy
PL 27
83901 Juuka

puh. 050-3031182

Lisätietoja antaa:

Jukka Repo, puh. 050-3031182

Hakemuksen peruste

Kaivoslain (503/1965) 40 §:n mukainen kaivoskivennäisten hyödyntäminen edellyttää kaivosoikeuden perustamista. Kaivosoikeus voidaan myöntää hakijalle kaivoslain (503/1965) 4 luvun mukaisen kaivospiiritoimituksen jälkeen. Kaivospiiritoimitusta koskeva päätös (*kaivospiirin määrääminen*) voidaan tehdä, mikäli kaivospiirihakemus täyttää kaivoslaissa säädetyt edellytykset. Tässä päätöksessä on kysymys kaivospiirin määräämisestä.

Vireilletulo

Asia on tullut vireille 20.6.2011 työ- ja elinkeinoministeriöön jätetyllä hakemuksella. *Kaivoslaki (503/1965) on kumottu 1.7.2011 voimaan tulleella kaivoslail-*

la (621/2011), jonka mukaan kumotun kaivoslain nojalla työ- ja elinkeinoministeriössä vireillä olleet asiat siirtyivät kaivosviranomaisena toimivaan Turvallisuus- ja kemikaalivirastoon (Tukes). Ennen 1.7.2011 vireille tulleet hakemukset ratkaistaan kaivoslain (503/1965) mukaisesti ottaen huomioon uuden kaivoslain (621/2011) siirtymäsäännökset.

Kaivoskivennäinen

Dolomiitti

Kaivospiirin alue

Tämä määräys koskee seuraavia alueita:
Paltamo (578)

Kaivospiirin käyttöalue

Tilan nimi	Tilan RN:o	Pinta-ala, ha
Jussila	578-404-6-30	11,73
Vaarainjoki	578-407-2-9	9,5
Näsäsenpuro	578-407-2-13	2,59
Näsänen	578-402-19-1	0,78
Itkonmäki	578-404-58-7	24,11
Leppikangas	578-407-1-18	1,62
Koivisto	578-407-1-23	3,69
Kalkkirinne	578-407-1-16	1,84
	Yhteensä ha	55,86

Kaivospiirin käyttöalueen ja samalla koko kaivospiirin kokonaispinta-ala on yhteensä 55,86 ha.

Kaivosalueen kartat on esitetty liitteessä.

Alueesta tarkemmin

Leppikankaan kalkkikiviesiintymä sijaitsee 14 km Paltamon kirkonkylästä luoteeseen. Tällä hetkellä hakijalla on alueella valtaus (KaivNro 8343/). Kaivospiiriä haetaan kalkkikivijauheen jalostamiseksi maatalouskalkiksi ja vesien kalkkikivialkalointiin.

Mineraalivarannot

Kaivospiirialueen varannoksi on arvioitu 5 miljoonaa tonnia.

Esteettömyystodistus

Kainuun Etu Oy on toimittanut hakijayhtiölle korjatun liitekartan Leppikankaan kaivospiirin uudesta aluerajauksesta. Paltamon kunnan lausunnon perusteella alueella ei ole kaivoslain (503/1965) 6 §:n 1 momentin 3-9 kohdan mukaisia valtauksen esteitä.

Hakemuksen täydentäminen

Hakemusta on täydennetty seuraavasti:

- 27.9.2011, hakemusalueen sijainnin päivitys, esteettömyystodistus ja Paltamon kunnan lausunto
- 24.5.2013, maanomistajatietojen päivitys ja apualueen muuttaminen käyttöalueeksi

Ympäristövaikutusten arviointimenettely (YVA)

YVA-menettelyn tarpeellisuudesta hakijayhtiö on neuvotellut Kainuun ELY-keskuksen kanssa.

Hankkeen perustelut

Geologiset tutkimukset

Aluetta on tutkinut Geologian tutkimuskeskus kairaamalla Leppikankaan esiintymää syksyllä 2006 (8 kairareikää). Myös Saxo Oy on kairannut esiintymän pohjoisosaan 4 kairareikää 1980-luvulla. Kairausten perusteella Leppikankaalla on lounas-koillinen -suunnassa reilut 500 m leveä karbonaattikiviesiintymä, jonka eteläosassa on selvästi vähemmän epäpuhtauksia kuin pohjoisosassa.

Kainuun Etu Oy:n toimesta suoritettiin tutkimuksia syksyllä 2009. Koeojia kaivettiin alueella 105 m ja niistä valittiin kairauspaikat. Soijaporausta tehtiin myös ja reikien syvyydet olivat 25-30 m. Soijanäytteistä määritettiin Ca- ja Mg -pitoisuudet sekä kokonaisneutralointikyky. Samassa yhteydessä suoritettiin koe-louhinta (717 tonnia). Kiviaines kuljetettiin hakijayhtiön tehtaalle murskaukseen ja jauhatukseen. Tutkimusten perusteella todettiin kalkkikiven soveltuvan maatalouskalkiksi ja vesien kalkkikivialkalointiin.

Alueen käyttösuunnitelma

Louhintapaikka sijaitsee vaaran rinteessä. Irtomaita (hiekk- ja hienoainesmoreenia) on 1-3 m. Maa-ainesta käytetään louhinnassa tarvittavan tiestön rakentamiseen. Rakentamiseen kelpaamaton maa-aines läjitetään louhinta-alueen reunoille suojavalleiksi (pöly ja meluvalleiksi) ja sitä hyödynnetään myös jälkihoitotöissä.

Louhinta tapahtuu avolouhintana. Vuotuinen louhintamäärä on 50 000 tonnia dolomiittia. Louhittu ja murskattu malmi kuljetetaan Annilantien kautta valtatie 22:lle, jota pitkin edelleen jatkojalostuspaikkaan.

Kaivospiirin läpi kulkeva tie on lähinnä metsäautotiekäytössä ja se tulee toimimaan myös kaivosliikennettä tukevana tienä.

Vedet johdetaan selkeytysaltaaseen, josta ne johtuvat luontaisen pintavalutus-kentän kautta Näsäsenlampeen laskevaan ojaan. Selkeytysaltaan koko ja rakenteet mitoitetaan siihen johdetun vesimäärän mukaiseksi.

Muuta

Haettu kaivospiiri sijaitsee Natura 2000-kohteen Kivesvaaran ja Keräsenvaaran lehdot ja letot välittömässä läheisyydessä (lyhin etäisyys Natura-kohteeseen on 20 m). GTK:n vuonna 2006 tekemän ympäristöselvityksen perusteella kaivannais-toiminta voidaan taata toimintojen huolellisella sijoitussuunnittelulla.

Lausuntopyynnöt ja asianosaisten kuuleminen

Ennen asian ratkaisemista Turvallisuus- ja kemikaalivirasto (Tukes) on varannut mahdollisuuden esittää mielipiteitä kaivospiirihakemuksesta. Mielipidettä on pyydetty niiltä, joiden oikeutta tai velvollisuutta asia koskee, sekä muilta, joiden elinympäristöön, työntekoon ja muihin oloihin asialla voi olla huomattava vaikutus.

Kuulemisesta on ilmoitettu asianosaisille kirjeitse. Asian vireilläolosta ilmoitetaan myös seuraavassa sanomalehdessä: Väylä.

Turvallisuus- ja kemikaalivirasto on pyytänyt ennen päätöksentekoa hakemukselta lausunnot alueen kunnalta, ELY-keskukselta ja tarvittaessa muussa lainsäädännössä mainituilta tahoilta.

Vakuuden asettaminen

Vakuuden asettaminen kaivoslain (621/2011) 181 §:n siirtymäsäännöksiensä mukaisesti.

Kaivoslain (621/2011) 108-111 §:ien mukaan kaivosviranomaisen on viimeistään kolmen vuoden kuluttua tämän lain voimaantulosta määrättävä vakuuden laji ja suuruus sekä annettava kaivosoikeuden haltijalle enintään vuoden pituinen määräaika vakuuden asettamiselle.

Vakuus asetetaan kaivostoiminnan lopettamis- ja jälkitoimenpiteiden suorittamista varten. Kaivoslain mukainen vakuus liittyy yleisesti maisemoinnin ja kunnostamisen turvaamiseen sekä kaivosturvallisuuden varmistamiseen. Tässä ei siis

ole kyse ympäristönsuojelulain mukaisesta vakuudesta, joka koskee kaivoksen jätealueiden hoitoa.

Vakuuden suuruuden arvioimisen kannalta olennaiset säännökset ovat kaivoslain (621/2011) 143, 144 ja 150 §:t.

Kaivosviranomaisen tulee määräämään hankkeelle vakuuden suuruuden erikseen kaivospiirimääräyksen lisäksi annettavalla päätöksellä.

Annettavat määräykset kaivoslain (621/2011) 181 §:n siirtymäsäännöksiin mukaisesti

Kaivosviranomaisen on myös viimeistään kolmen vuoden kuluttua tämän lain voimaantulosta annettava kaivosoikeuden haltijalle yleisten ja yksityisten etujen kannalta tarpeelliset määräykset noudattaen vastaavasti, mitä tämän lain 52 §:n 3 momentissa ja 125 §:ssä säädetään, sekä asetettava määräysten tarkistusväli noudattaen, mitä tarkistusvälin asettamisesta tämän lain 62 §:n 2 momentissa ja 127 §:n 2 momentissa säädetään. Jollei määräys ole välttämätön kaivosturvallisuuden tai tärkeän yleisen edun kannalta, se ei saa sanottavasti vähentää kaivoshankkeesta saatavaa hyötyä. Määräyksen antamista koskevan päätöksen valmisteluun sovelletaan, mitä tämän lain 37–40 ja 42 §:ssä säädetään kaivoslu-pahakemuksen käsittelystä. Päätökseen sovelletaan, mitä tämän lain 56 §:n 1 momentissa säädetään lupapäätöksen sisällöstä, 57 §:ssä lupapäätöksen antamisesta ja 58 §:ssä lupapäätöksestä tiedottamisesta.

Kaivosviranomaisen tulee antamaan määräykset yleisten ja yksityisten etujen turvaamiseksi kaivospiirimääräyksen lisäksi erikseen annettavalla päätöksellä.

Jatkotoimet kaivoslain mukaan

Kun Turvallisuus- ja kemikaalivirasto on antanut kaivospiirin määräämistä koskevan päätöksen (kaivospiirimääräys), käynnistää alueen maanmittaustoimisto kaivospiiritoimituksen.

Toimitus voidaan aloittaa, vaikka Turvallisuus- ja kemikaaliviraston päätös ei tule lainvoimaiseksi muutoksenhaun vuoksi. Kaivospiiritoimitusta ei kuitenkaan saa päättää ennen Turvallisuus- ja kemikaaliviraston päätöksen lainvoimaiseksi tuloa.

Kaivospiiritoimituksessa määrätään itse kaivospiirin alue sekä apualueet. Kaivospiiri jakautuu käyttöalueeseen (varsinaisen kaivostyön maanpäällinen alue) ja muuhun kaivospiiriin. Apualue on kaivospiirin ulkopuolelta teitä, kuljetuslaitteita, johtoja, jätteitä yms. tarvetta varten määritettävä alue.

Kaivoslain (503/1965) 36 §:n ja 37 §:n mukaan kaivospiirin haltijan on suoritettava käyttöalueen ja apualueen käyttöoikeudesta sekä kiinteistölle aiheutuvasta haitasta ja vahingosta korvausta, jota määrättäessä noudatetaan soveltuvin osin lunastuslain säännöksiä.

Lisätietoja maanomistajille

Tämän päätöksen mukaisessa kaivospiiritoimituksessa muodostetaan hakijalle käyttöoikeus kaivospiirin kiinteistöihin. Kiinteistön omistusoikeus ei siirry hakijalle, ellei siitä erikseen sovita vapaaehtoisella kiinteistökaupalla.

Maanomistajien ja asianosaisten on mahdollista neuvotella hakijan kanssa korvauksista ja muista seikoista myös kaivospiiritoimituksen aikana. Kaivospiiritoimituksen toimitusmiehet antavat tältä osin tarkempia ohjeita tai määräaikoja.

Jos muuta ei sovita, kaivospiiritoimituksessa toimitusmiehet määräävät kiinteistökohtaiset korvaukset sekä korvaukset mahdollisista vahingoista ja haitasta.

Kaivospiiritoimituksessa määrättyjen korvausten lisäksi kaivosoikeuden haltijan on kaivoslain (503/1965) 44 §:n mukaan suoritettava maanomistajalle vuotuinen kaivospiirimaksu, jonka suuruus kaivoslain (621/2011) mukaan tällä hetkellä on 50 €/ha.

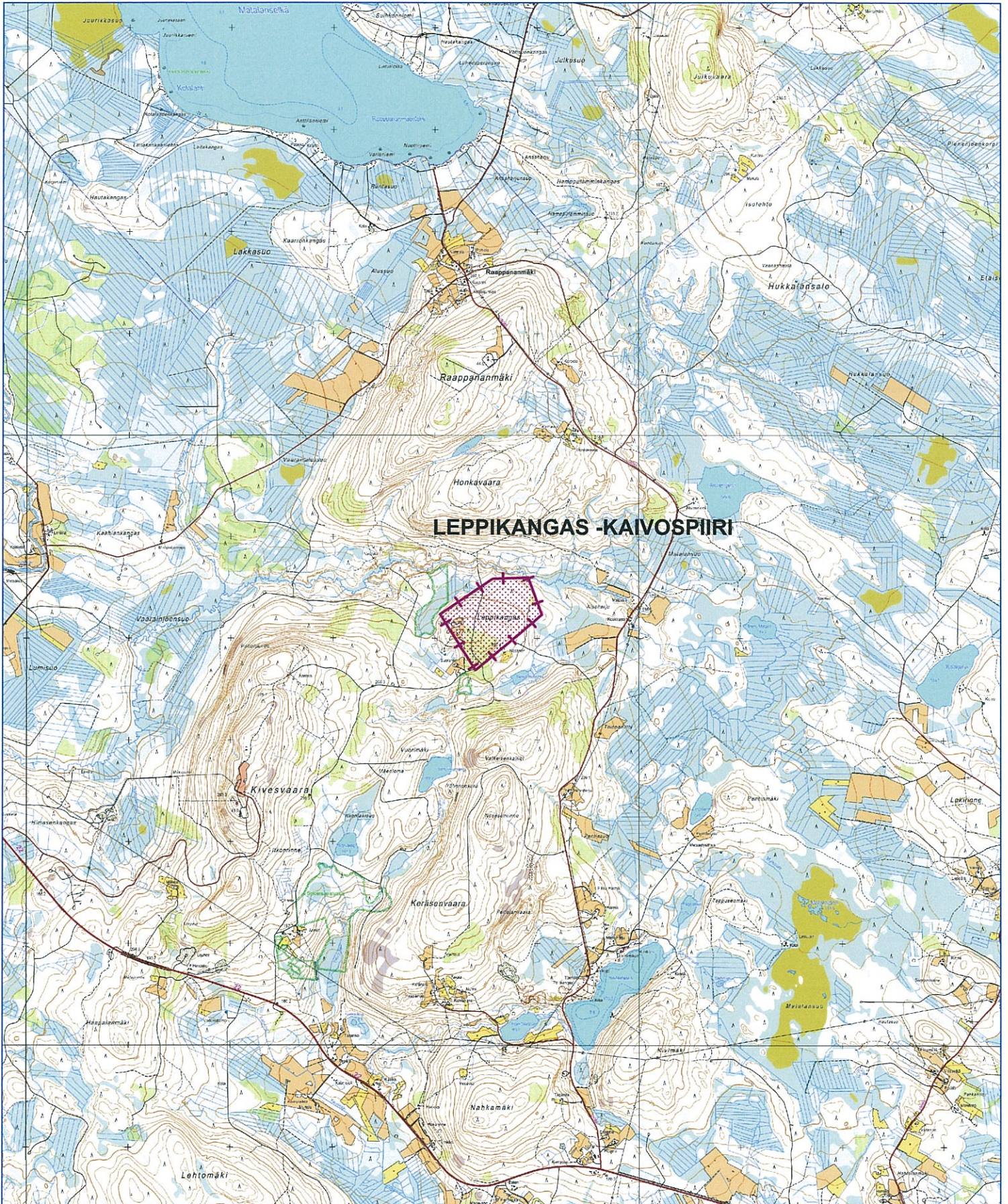
Kaivospiiritoimituksessa määrättyjen korvausten lisäksi kaivosoikeuden haltijan on suoritettava maanomistajalle vuotuinen louhimismaksu korvauksena hyväksikäyttämistään kaivoskivennäisistä. Jos maksun suuruudesta ei sovita, voi kumpikin osapuoli hakea maksun tarkistamista Tukesista.

Maanomistaja on oikeutettu sivutuotekorvaukseen muuhun kuin kaivostoimintaan käytetyistä kaivostoiminnan sivutuotteista saadusta hyödyistä. Kaivoslaki (621/2011) 101 §

LIITTEET

Liite 1: Kaivospiirin kartat

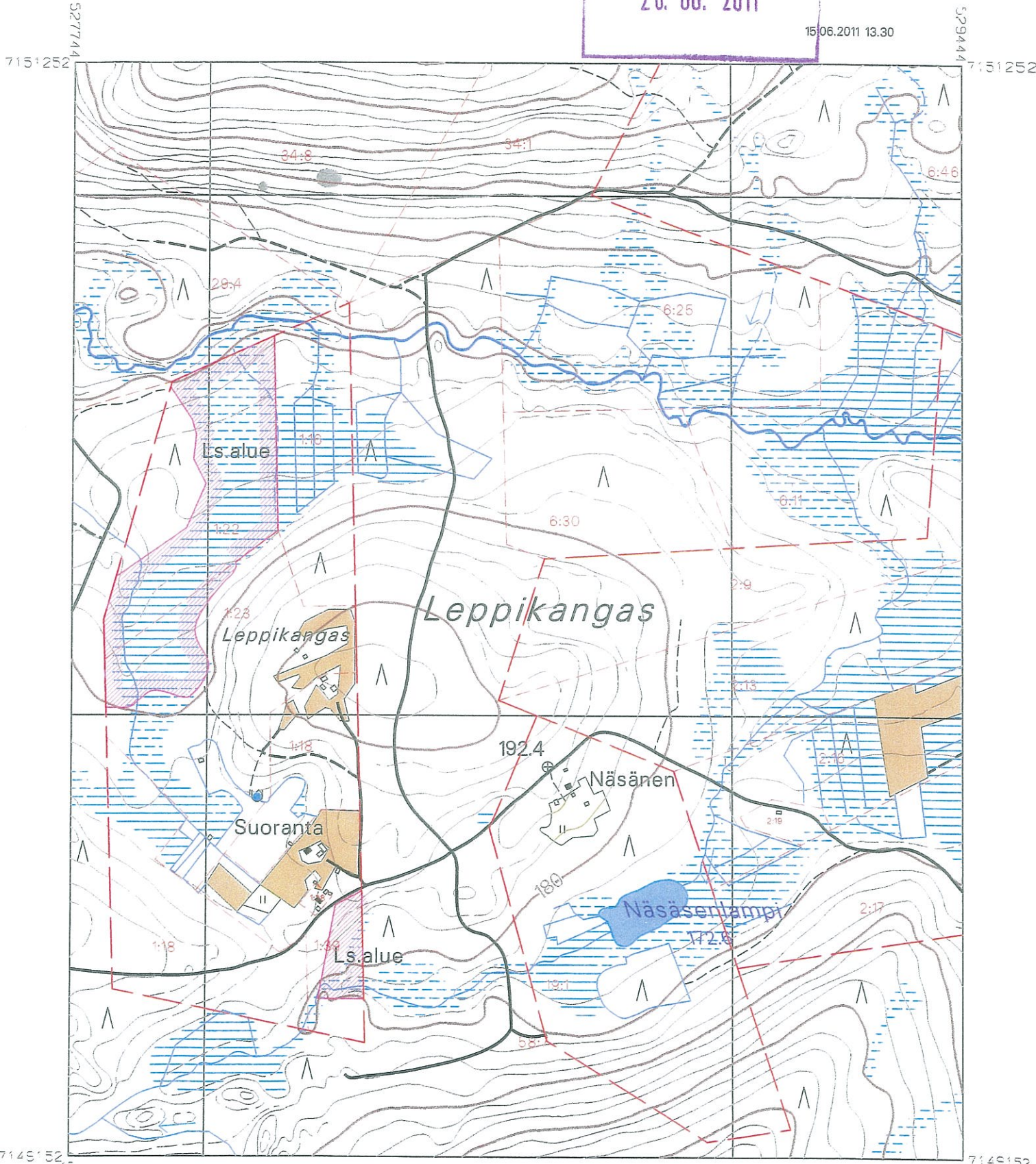
LEPPIKANGAS -KAIVOSPIIRI



TEM

20. 06. 2011

15.06.2011 13.30



Maastotietokanta ja kiinteistöjaotus (KRK)



MAANMITTAUSLAITOS

Kiinteistöjaotus on 15.06.2011 mukainen.
Kiinteistörajoissa voi olla epätarkkuuksia.
Kiinteistön tarkka ulottuvuus selviää
toimitusasiakirjoista ja maastosta.
Kartan koordinaattijärjestelmä on
ETRS-TM35FIN.

1 : 10 000

1 cm kartalla vastaa 100 metriä maastossa.

Copyright Maanmittauslaitos

Aineiston kopiointi tai muu käyttö ilman
Maanmittauslaitoksen lupaa on kielletty.
Tulosteen muste ei ole arkistokelpoinen,
eivätkä värit kestä ultraviolettivaloa.