

KUULUTUS

Turvallisuus- ja kemikaalivirasto (Tukes) kuuluttaa kaivoslain (10.6.2011/621) 40 §:n nojalla

kaivoslupahakemuksen

Hakija: Endomines Oy

Lupatunnus: KL2011:0002

Alueen sijainti: Ilomantsin kunta, Pampalon kaivos

Kuvaus hakemuksen mukaisesta toiminnasta:
Pampalon kaivospiirin käyttöalueen laajentaminen

Mielipiteet ja muistutukset

Mielipiteet ja muistutukset hakemuksesta voi lähettää 9.9.2013 mennessä lupatunnus mainiten Tukeisiin, osoitteeseen Valtakatu 2, 96100 Rovaniemi tai sähköisesti osoitteeseen kaivosasi-at@tukes.fi

Kuulutuksen nähtävilläolo

Kuulemisasiakirjat ovat nähtävänä Ilomantsin kunnanvirastossa (Soihtulantie 7) ja Tukesin Rovaniemen toimipaikassa (Valtakatu 2, Rovaniemi). Kuulemisasiakirjoihin voi tutustua myös osoitteessa www.tukes.fi/kaivosasiat.

Lisätietoja Ossi Leinonen, puh. 029 5052 205

Kuulutettu 9.8.2013

Pidetään nähtävänä 9.9.2013 asti

KAIVOSLUPAHAKEMUKSESTA KUULEMINEN (kaivoslaki 621/2011 40§)

YHTEENVETO KAIVOSPIIRIN KÄYTTÖALUEEN LAAJENTAMISESTA Turvallisuus- ja kemikaaliviraston (Tukesin) laatima

Asia Pampalo NW, Pampalo - kaivospiiri (KaivNro 4847), Pampalon kaivos

Lupatunnus KL2011:0002

Hakija Endomines Oy
Y-tunnus: 1061211-5
Ilomantsi
Suomi

Yhteystiedot:
Endomines Oy
Pampalontie 11
82967 Hattu

puh. 013-830172

Lisätietoja antaa:
Jaakko Liikanen, puh. 040-5136506

Hakemuksen peruste

Kaivoslaki (503/1965) on kumottu 1.7.2011 voimaan tulleella kaivoslailla (621/2011). Uuden kaivoslain 182 §:n mukaan, jos kaivospiirimääräyksessä osoitettua käyttöaluetta on tarpeen laajentaa, sovelletaan mitä kaivoslain muuttamisesta uuden lain 69 ja 72 §:ssä säädetään.

Kaivoslupan haltijan on haettava kaivoslupan muuttamista, jos kaivosalue tai kaivoksen apualue taikka osa niistä ei enää ole 19 §:ssä tarkoitettulla tavalla välttä-

mätön taikka kaivostoiminnassa tapahtuu sellainen muutos, että lupamääräyksiä on tarpeen tarkistaa. Kaivoslaki (621/2011) 69 §

Endomines Oy hakee Pampalo -kaivospiirille laajennuslupaa. Hakemuksessa pyydettiin laajentamaan kaivospiirin käyttöaluetta.

Tässä kaivoslupahakemuksessa on kysymys kaivosalueen (kaivoslaki 621/2011 19§) laajentamisesta, joka tässä tapauksessa tarkoittaa nykyisen kaivospiirin käyttöalueen laajentamista kaivosalueena. Nykyisen kaivospiirin käyttöalue pysyy ennallaan.

Vireilletulo

Asia on tullut vireille 14.10.2011 Turvallisuus- ja kemikaalivirastoon Endomines Oy:n jättämällä hakemuksella.

Turvallisuus- ja kemikaalivirasto toimii kaivoslaissa tarkoitettuna kaivosviranomaisena. Kaivoslaki (621/2011) 3 §

Kaivosviranomaisen ratkaisee kaivoslupia koskevat asiat, lukuun ottamatta uraanin tai toriumin tuottamista koskevat kaivoslupa-asiat. Kaivoslaki (621/2011) 33 §

Kaivospiirin alue

Pampalo -kaivospiiri sijaitsee Iloimansin kunnassa. Kyseisen kaivospiirin alueella toimii Pampalon kaivos.

Laajennusalue sijaitsee kokonaisuudessaan kiinteistöllä 146-893-1-9. Kiinteistön omistaa Metsähallitus. Laajennusalueen (Pampalo NW) koko on 60,7 ha. Kaivospiirin uusi pinta-ala tulisi laajennuksen myötä olemaan 357,13 ha, sisältäen kaivoslain (503/1965) mukaista käyttöaluetta 296,43 ha ja kaivoslain (621/2011) mukaista kaivosaluetta 60,7 ha. Käytännössä koko kaivospiiri olisi kaivoslain (503/1965) mukaista käyttöaluetta.

Kaivospiirin kartat (kaivospiirin laajennuksen pintavesiolosuhteet ja suojelualueet, käyttösuunnitelmakartta) on esitetty kuulutusasiakirjan karttaliitteessä 1.

Kaivosmineraali

Kulta

Alueesta tarkemmin

Kaivospiirin suunniteltu laajennusalue sijaitsee osittain vanhan kaivoslain (503/1965) mukaan haetun Pampalonlammit 2 (KaivNro 8964/2) valtausalueen päällä.

Alue sijaitsee Pampalon kultakaivoksen luoteispuolella, noin kahden kilometrin päässä kaivoksesta.

Laajennusalueen suurimmat maankäyttötarpeet tulevat olemaan avolouhos, läjitysalueet pintamaille sekä vesienkäsittelyallas (ks. käyttösuunnitelmakartta).

Toimintojen vaatimat keskimääräiset pinta-alat ovat:

- avolouhos, noin 6 ha
- pintamaan läjitys, noin 1 ha
- selkeytysallas, noin 2 ha

Sosiaali-, varasto-, huolto-, ym. tiloina toimivat Pampalon kaivoksen nykyiset tilat.

Hakemukseen liitetyn kassavirtalaskelman perusteella hanke on taloudellisesti kannattava.

Ympäristölupa

Pampalon kaivospiirillä on voimassa oleva ympäristölupa (Itä-Suomen ympäristölupavirasto, päätös Nro 23/08/2, Dnro ISY-2004-Y-271, 21.2.2008), jonka ympäristön perustilaselvitys kattaa myös haettavana olevan kaivospiirin laajennusalueen.

Hankkeen perustelut ja toiminnot pääpiirteittäin

Alueen geologia ja suoritettut geotieteelliset tutkimukset

Pampalo NW -alue kuuluu geologisesti Ilomantsin arkeeseen vihreäkivivyöhykkeeseen. Pampalon kaivoksen kultapitoiset kivilajikerrokset jatkuvat havaintojen mukaan pystytköinä horisontteina kaivoksesta luoteeseen. Kultakriittiset kivilajit ovat metabasaltit, ultramafiset kivilajit ja happamien porfyryrien leikkaamat metasedimentit. Korkeimmat kultapitoisuudet on pääsääntöisesti mitattu alueen maasälpäporfyyreistä, joissa on usein havaittavissa kiven rikkoutumista eli breksioitumista. Lisäksi on havaittavissa voimakkaasti hiertyneitä ja liuskettuneita alkuperältään mafisista tai ultramafisista vulkaniiteista muuttuneita kloriitti-talkkirikkaita horisontteja.

Tiedot alueen kallioperän rakenteesta ja koostumuksesta perustuvat lento- ja maastogeofysiikkaan sekä timanttikairaukseen. Alueella on GTK:n ja Endomines Oy:n toimesta kairattu yhteensä noin 3,3 km.

Mineraalivarannot

Mineraalivarantojen perusteella malmin louhintamäärä tulee olemaan noin 50 000 tonnia kultapitoisuudella 3 g/t.

Louhintasuunnitelma

Pampalo NW -kultaesiintymä louhitaan avolouhintana, pengerlouhintana. Kaivospiiriltä kaadetaan puusto tarvittavalta alueelta, jonka jälkeen louhosalueen päältä poistetaan irtomaa-aines. Toiminnan loputtua irtomaa käytetään maisemointiin. Malmia louhitaan maanpintatasosta (210 mpy) tasolle 140 mpy. Malmi kuljetaan Pampalon rikastamolle suoraan rikastettavaksi tai väliaikaisesti nykyiselle malmin välivarastolle.

Sivukivet (joita louhitaan hankkeessa noin 100 000 tonnia) ajetaan suoraan Pampalon kaivoksen louhostäyttöön tai läjitetään väliaikaisesti kaivoksen sivukiven läjitysalueelle.

Vesien käsittely

Kuivatusvedet johdetaan selkeytysaltaan kautta syvennettyä metsäojaa pitkin alueen eteläpuolella olevalle kosteikolle, josta vesi virtaa noin kolme kilometriä suo- ja metsäojaverkosta pitkin Sivakkajokeen, jokea myöten Hattujärveen ja edelleen Hattujokea Jorhonjärveen, Jorhonjokea pitkin Harkkojärveen ja lopulta Vuoksen vesistöön. Hattujärveen päätyvät myös Pampalon kaivoksen suotovedet. Louhosveden johtaminen ajoitetaan mahdollisuuksien mukaan tulva-aikoihin (kevätulanta, syystulva ja sadekaudet), jolloin louhosvettä johdetaan noin 1000m³/kk (talvikuukausina tasaisesti noin 100 m³).

Kaivostoiminnan vaikutukset lähiympäristöön

Metsähallitus on rauhoittanut Pampalon vanhan metsän alueen, joka rajoittuu länsilaidaltaan haettavana olevaan kaivospiirin laajennukseen. Muita suojeltavia kohteita laajennusalueen välittömässä läheisyydessä ei ole. Lähimmät asutut tilat sijaitsevat noin kilometrin päässä kaivospiirin laajennusalueen rajalta. Kaikki liikenne suunnitellun louhoksen ja Pampalon kaivoksen välillä kulkee olemassa olevan kaivospiirin ja haettavana olevan laajennusalueen sisällä.

Toiminnan aiheuttamat ympäristövaikutukset

Toiminnasta ihmisille aiheutuvat vaikutukset

Louhostoiminnalla ei ole vaikutusta ihmisten terveyteen. Merkittävimmät ihmisiin kohdistuvat vaikutukset ovat viihtyvyyteen vaikuttavat tekijät kuten melu, pöly ja tärinä. Lähimmät asuinrakennukset sijaitsevat noin kilometrin etäisyydellä louhoksesta. Suurimmat vaikutukset ihmiselle syntyy avolouhoksen louhintatyöstä, malmin kuormaamisesta ja kuljetuksesta. Asuinrakennusten ja louhoksen väliin jää metsää, joka tehokkaasti vaimentaa ja vähentää louhosalueelta ympäristöön leviävää melua ja pölyä. Merkittävien melunlähde ovat räjäytykset, joita suunnitelmien mukaan on 2-5 kertaa viikossa. Niiden vaikutukset jäävät lyhytkes-

toisiksi. Louhintatilanteessa melun arvioidaan olevan 110-120 db luokkaa. Avo-louhosten mallinuksissa on todettu, että 55 db melutaso leviää noin 200 metrin etäisyydelle louhinnan alkuvaiheessa, mutta louhinnan edetessä syvemmälle melu leviää pienemmälle alueelle kallion ja mahdollisten pintamaavallien suojaavan vaikutuksen myötä.

Toiminnan aikana louhinnan panostusmäärät, räjäytysten ajoittumiset sekä tärinän raja-arvot louhinnan vaikutusalueella tullaan määrittämään louhintasuunnitelmissa. Panosmäärät mitoitetaan niin, etteivät tärinän raja-arvot ylity lähimmissä häiriintyvissä kohteissa, eikä vaurioita alueen ympäristössä oleville rakennuksille tai rakennelmille synny.

Liikenteen osalta hakija toteaa, että kuljetusmatkat ovat lyhyitä ja että kuljetukset tapahtuvat kaivospiirin sisällä.

Vaikutukset maaperään

Haettu alue sijaitsee moreenialueella, jota peittää pienipiirteinen ojitettu suoverkosto. Louhostoiminnan vaikutukset maaperään jäävät vähäisiksi. Suurin maaperään vaikuttava tekijä on pöly, joka ei sisällä merkittäviä määriä raskasmetalleja. Sivukivien haponmuodostusta ei pitäisi tapahtua (vertaus Pampaloon).

Vaikutukset pohjaveteen

Laajennusalueella tai sen läheisyydessä ei sijaitse merkittäviä pohjavesialueita eikä vedenottoja. Louhoksen länsipuolella sijaitsevilla kiinteistöillä on omat talousvesikaivot. Louhintatoiminta muuttaa jonkin verran alueen topografiaa, sekä kasvipeitettä ja siten vesien kertymistä ja imeytymistä maaperään. Pohjaveden pinta tulee laskemaan louhoksen ympäristössä, koska louhosalueelle kertyvää vettä joudutaan pumppaamaan louhinnan aikana louhoksen kuivana pitämiseksi. Myös pohjaveden virtaussuunnissa saattaa tapahtua paikallisia muutoksia. Toiminnan lopettamisen jälkeen pohjaveden virtaussuunnat, purkautumisreitit sekä pinnan taso palautuvat kuitenkin vähitellen samanlaisiksi, kuin ne olivat ennen toiminnan aloittamista.

Pohjavesiin pääsee jonkin verran louhostoiminnasta, lähinnä räjähdysaineista peräisin olevia yhdisteitä ja alkuaineita. Koska suotautuminen humuskerroksen ja moreenimaan kautta pohjavesikerrokseen samoin kuin pohjavesien virtaus on hidasta, päästöt jäävät vähäisiksi ja vaikutusalue suppeaksi. Pohjaveden laadun huononemista voivat aiheuttaa alueella mahdollisesti tapahtuvat vahingot. Nämä riskit pyritään minimoimaan jo ennakkoon ja siten vähennetään pohjaveden piilaantumiseriskiä. Mikäli alueelle tullaan sijoittamaan polttoainesäiliöitä, ne sijoitetaan tiiville alustalle ja tankkauspaikat suojataan vuotojen varalta. Lisäksi sijoituspaikoille varataan imeytyskangasta tai turvetta.

Vaikutukset vesistöihin

Louhosalueelta lähtevän kuivatusveden mukana alueelta kulkeutuu kiintoainesta ja räjähteistä peräisin olevaa typpeä. Kiintoaines- ja typpipitoisuudet laimenevat huomattavasti veden kulkiessa pitkän suo- ja metsäojaverkoston kautta Sivakka jokeen ennen Hattujärveen purkautumista. Näin louhosalueelta veden mukana kulkeutuvien haitta-aineiden määrän ei katsota vaikuttavan Hattujärven eliöstöihin.

Vaikutukset kasvillisuuteen, eläimiin ja luonnon monimuotoisuuteen

Vaikutuksien hakijayhtiö arvioi jäävän pieniksi, lyhyen toiminta-ajan johdosta.

Vaikutukset yhdyskuntarakenteeseen, rakennettuun ympäristöön ja kulttuuriperintöön

Louhostoiminnalla ei katsota olevan näihin vaikutusta.

Vaikutukset liikenteeseen ja liikenneturvallisuuteen

Louhostoiminnan myötä liikennemäärä kasvaa vain kaivospiirin sisällä.

Vaikutukset maisemaan

Toiminta-aikana alueella on avolouhoksen lisäksi vain pintamaakasa. Läjitetty irtomaa-aines käytetään louhostoiminnan loputtua alueen maisemointiin.

Vaikutukset luonnonvarojen hyödyntämiseen

Koska alueella ei ole hyödynnettäviä turve-, sora-, pohjavesi- ym. luonnonvaroja, toiminnalla ei tule olemaan vaikutusta alueen luonnonvarojen hyödyntämiselle.

Lausuntopyynnöt ja asianosaisten kuuleminen

Ennen asian ratkaisemista Turvallisuus- ja kemikaalivirasto (Tukes) varaa mahdollisuuden esittää muistutuksia ja mielipiteitä kaivoslupahakemuksesta. Kaivoslaki (621/2011) 39 §

Turvallisuus- ja kemikaalivirasto pyytää ennen päätöksentekoa hakemuksesta lausunnot alueen kunnalta, ELY-keskukselta, Metsähallitukselta, Pohjois-Karjalan maakuntaliitolta ja tarvittaessa muussa lainsäädännössä mainituilta tahoilta. Kaivoslaki (621/2011) 37 § ja kaivosasetus (391/2012) 25 §

Kuulemisesta ilmoitetaan asianosaisille kirjeitse. Asian vireilläolosta ilmoitetaan myös Pogostan Sanomat -sanomalehdessä. Kaivoslaki (621/2011) 40 §

Vakuuden asettaminen

Vakuuden asettaminen kaivoslain (621/2011) 181 §:n siirtymäsäännöksen mukaisesti.

Kaivoslain (621/2011) 108-111 §:ien mukaan kaivosviranomaisen on viimeistään kolmen vuoden kuluttua tämän lain voimaantulosta määrättävä vakuuden laji ja suuruus sekä annettava kaivosoikeuden haltijalle enintään vuoden pituinen määräaika vakuuden asettamiselle.

Vakuus asetetaan kaivostoiminnan lopettamis- ja jälkitoimenpiteiden suorittamista varten. Kaivoslain mukainen vakuus liittyy yleisesti maisemoinnin ja kunnostamisen turvaamiseen sekä kaivosturvallisuuden varmistamiseen. Tässä ei siis ole kyse ympäristönsuojelulain mukaisesta vakuudesta, joka koskee kaivoksen jätealueiden hoitoa.

Vakuuden suuruuden arvioimisen kannalta olennaiset säännökset ovat kaivoslain (621/2011) 143, 144 ja 150 §:t.

Annettavat määräykset kaivoslain (621/2011) 181 §:n siirtymäsäännöksen mukaisesti

Kaivosviranomaisen on myös viimeistään kolmen vuoden kuluttua tämän lain voimaantulosta annettava kaivosoikeuden haltijalle yleisten ja yksityisten etujen kannalta tarpeelliset määräykset noudattaen vastaavasti, mitä tämän lain 52 §:n 3 momentissa ja 125 §:ssä säädetään, sekä asetettava määräysten tarkistusväli noudattaen, mitä tarkistusvälin asettamisesta tämän lain 62 §:n 2 momentissa ja 127 §:n 2 momentissa säädetään. Jollei määräys ole välttämätön kaivosturvallisuuden tai tärkeän yleisen edun kannalta, se ei saa sanottavasti vähentää kaivoshankkeesta saatavaa hyötyä. Määräyksen antamista koskevan päätöksen valmisteluun sovelletaan, mitä tämän lain 37–40 ja 42 §:ssä säädetään kaivoslupahakemuksen käsittelystä. Päätökseen sovelletaan, mitä tämän lain 56 §:n 1 momentissa säädetään lupapäätöksen sisällöstä, 57 §:ssä lupapäätöksen antamisesta ja 58 §:ssä lupapäätöksestä tiedottamisesta.

Kaivosviranomaisen ennakkotiedonanto

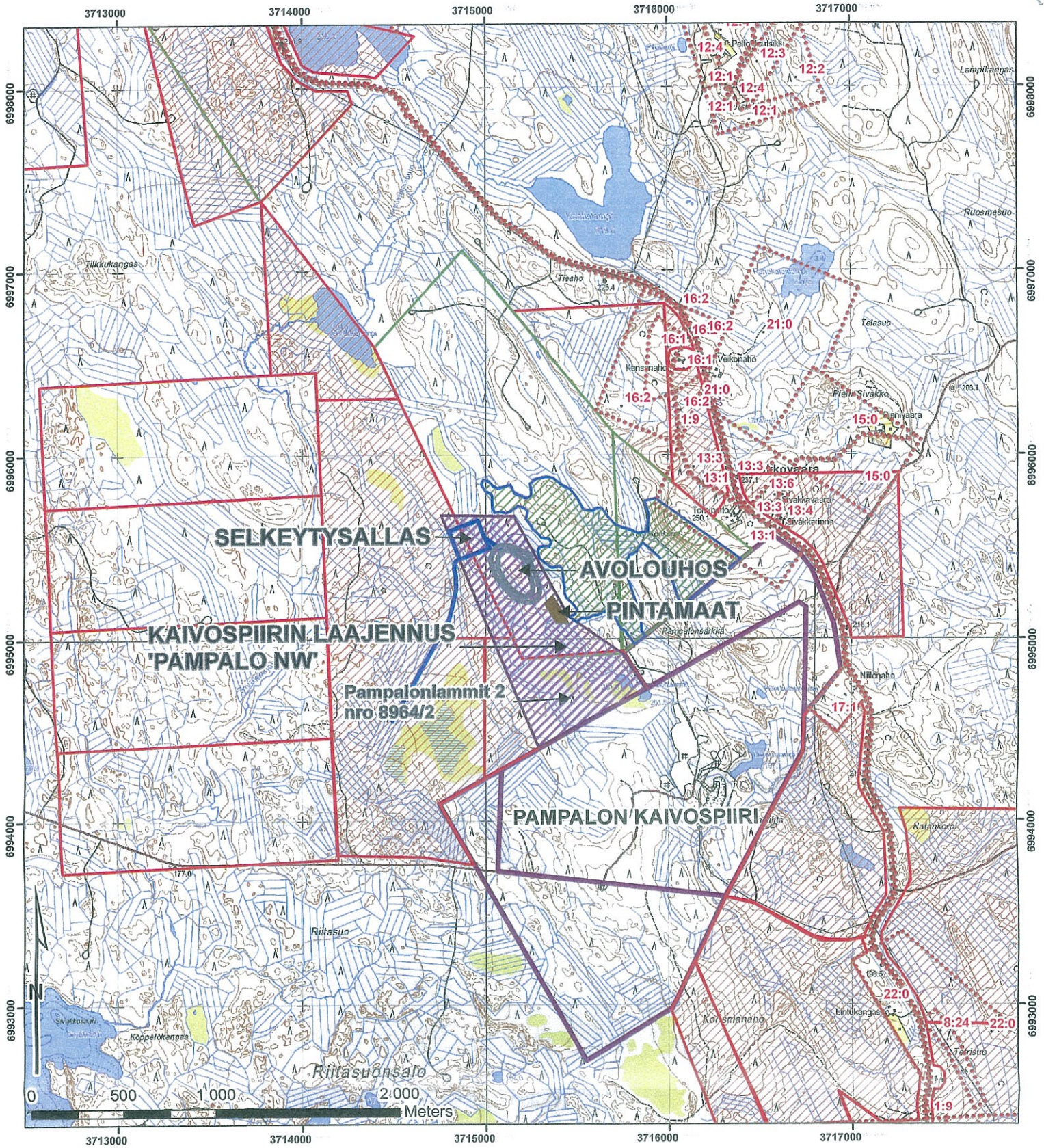
Kaivosviranomaisen tulee määräämään Pampalon kaivospiirille vakuuden suuruuden erikseen kaivoslupapäätöksen lisäksi annettavalla päätöksellä.

Kaivosviranomaisen tulee antamaan Pampalon kaivospiirille määräykset yleisten ja yksityisten etujen turvaamiseksi kaivoslupapäätöksen lisäksi erikseen annettavalla päätöksellä.

Molemmat päätökset annetaan viimeistään 30.6.2014 mennessä.

LIITTEET

1. Kaivospiirin kartat



HAETUN PAMPALON KAIVOSPIIRIN LAAJENNUKSEN RAJAUS JA KIINTEISTÖT

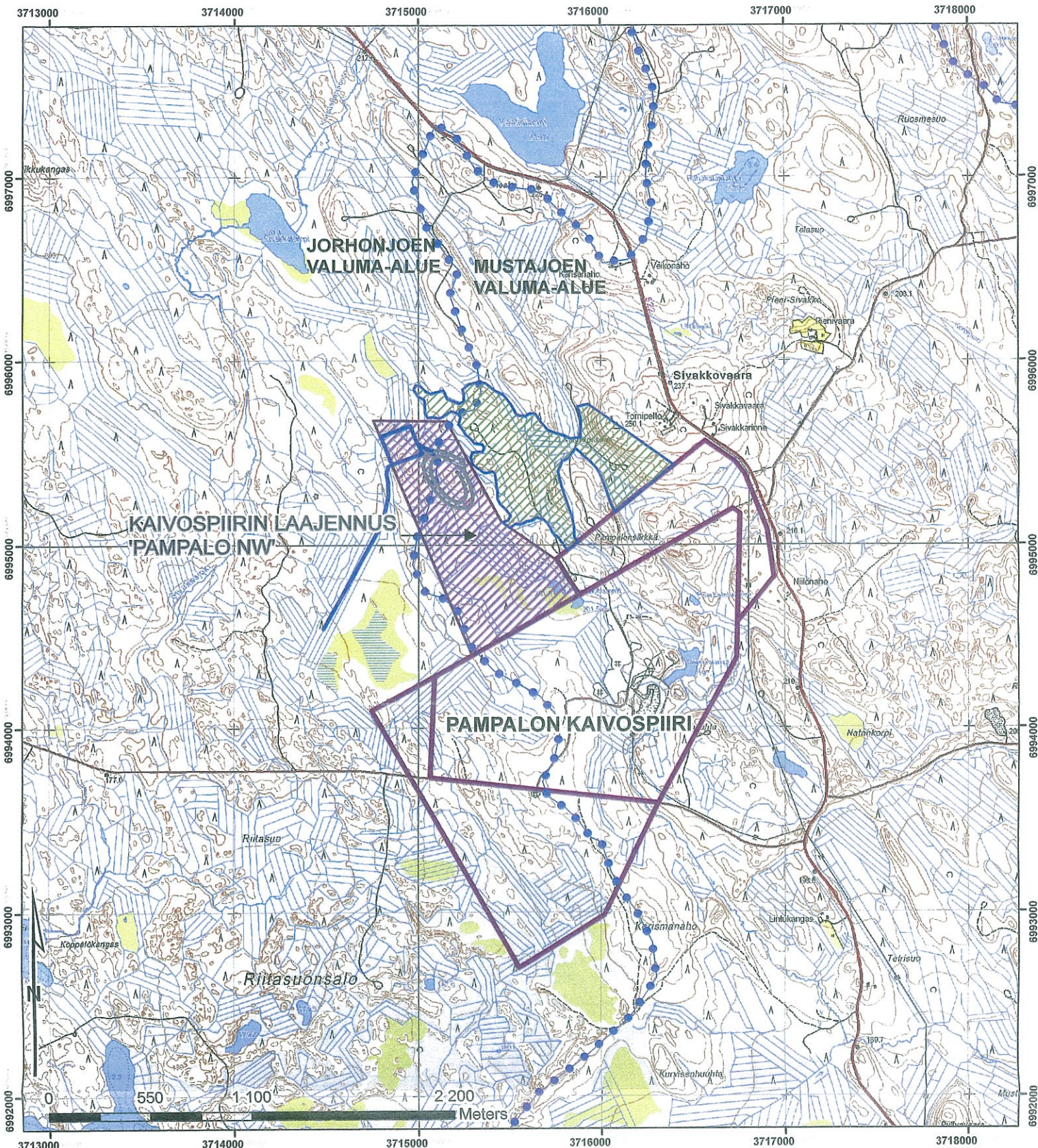
- | | | | |
|--|-------------------------------------|---|------------------------------|
|  | 'PAMPALO NW' KAIVOSPIIRIN LAAJENNUS |  | VANHOJEN METSIEN SUOJELUALUE |
|  | PAMPALON KAIVOSPIIRI |  | AVOLOUHOS |
|  | VALTAUKSET |  | PINTAMAAN LÄJITYS |
|  | VALTAUSHAKEMUKSET |  | SELKEYTYSALLAS |
|  | VALTAUSVARAUKSET |  | KAIVOSVEDEN JUOKSUTUS |
|  | KIINTEISTÖRAJAT | | |

TILIN
 14-10-2014







ENDOMINES OY, PAMPALON KAIVOSPIIRIN LAAJENNUS 'PAMPALO NW'

Hattuvaara, Iiomantsin kunta
 Karttalehti 4333 07
 Mittakaava 1:20 000





**HAETUN PAMPALON KAIVOSPIIRIN
LAAJENNUKSEN PINTAVESIOLOSUHTEET
JA SUOJELUALUEET**

-  'PAMPALO NW' KAIVOSPIIRIN LAAJENNUS
-  PAMPALON KAIVOSPIIRI
-  SELKEYTYSALLAS
-  VANHOJEN METSIEN SUOJELUALUE
-  KAIVOSVEDEN JUOKSUTUS
-  VALUMA-ALUEIDEN RAJA

14-10-2011
 ENDOMINES

**ENDOMINES OY, PAMPALON
KAIVOSPIIRIN LAAJENNUS
'PAMPALO NW'**

**Hattuvaara, Ilomansin kunta
Karttalehti 4333 07
Mittakaava 1:20 000**

Endomines