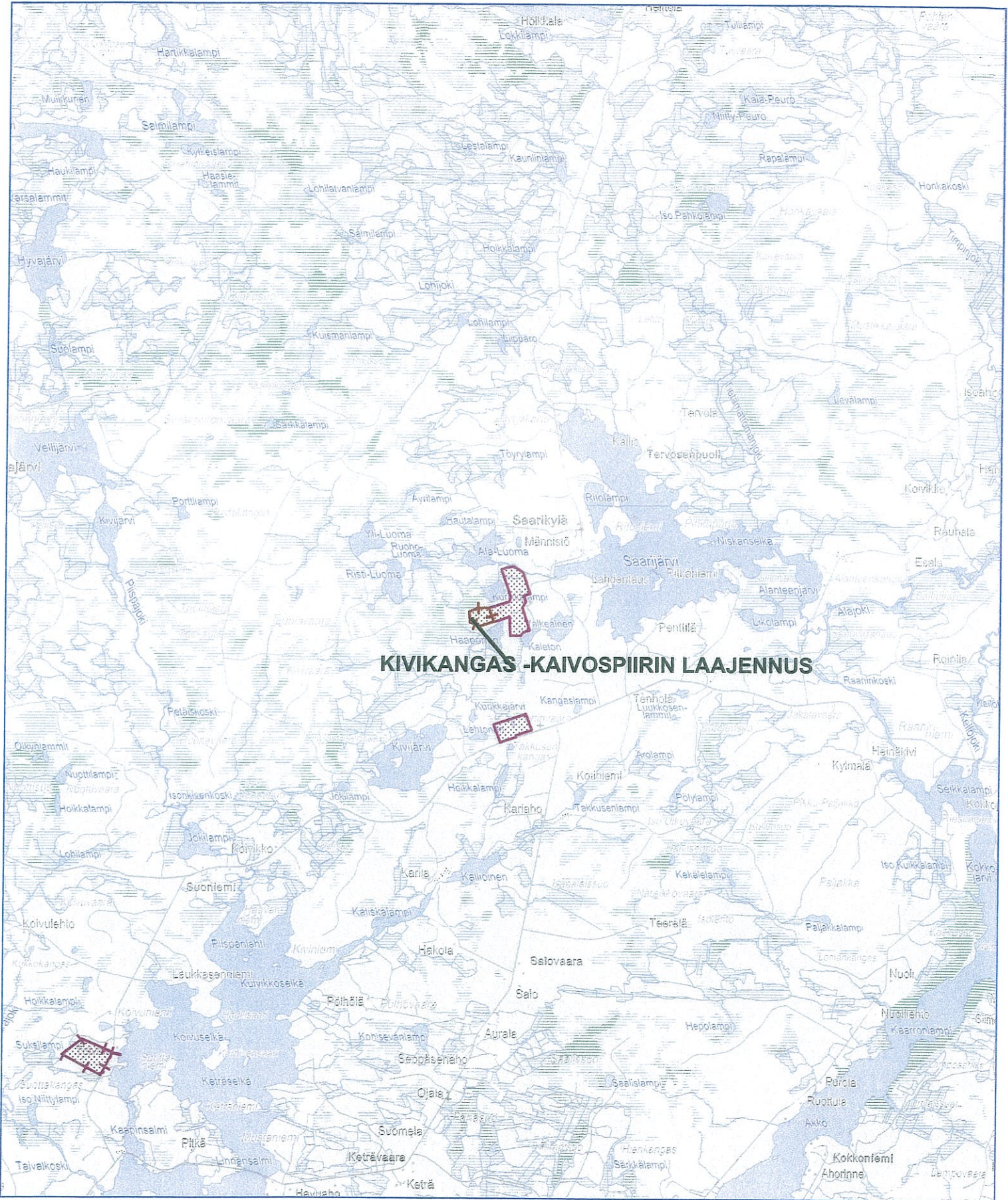
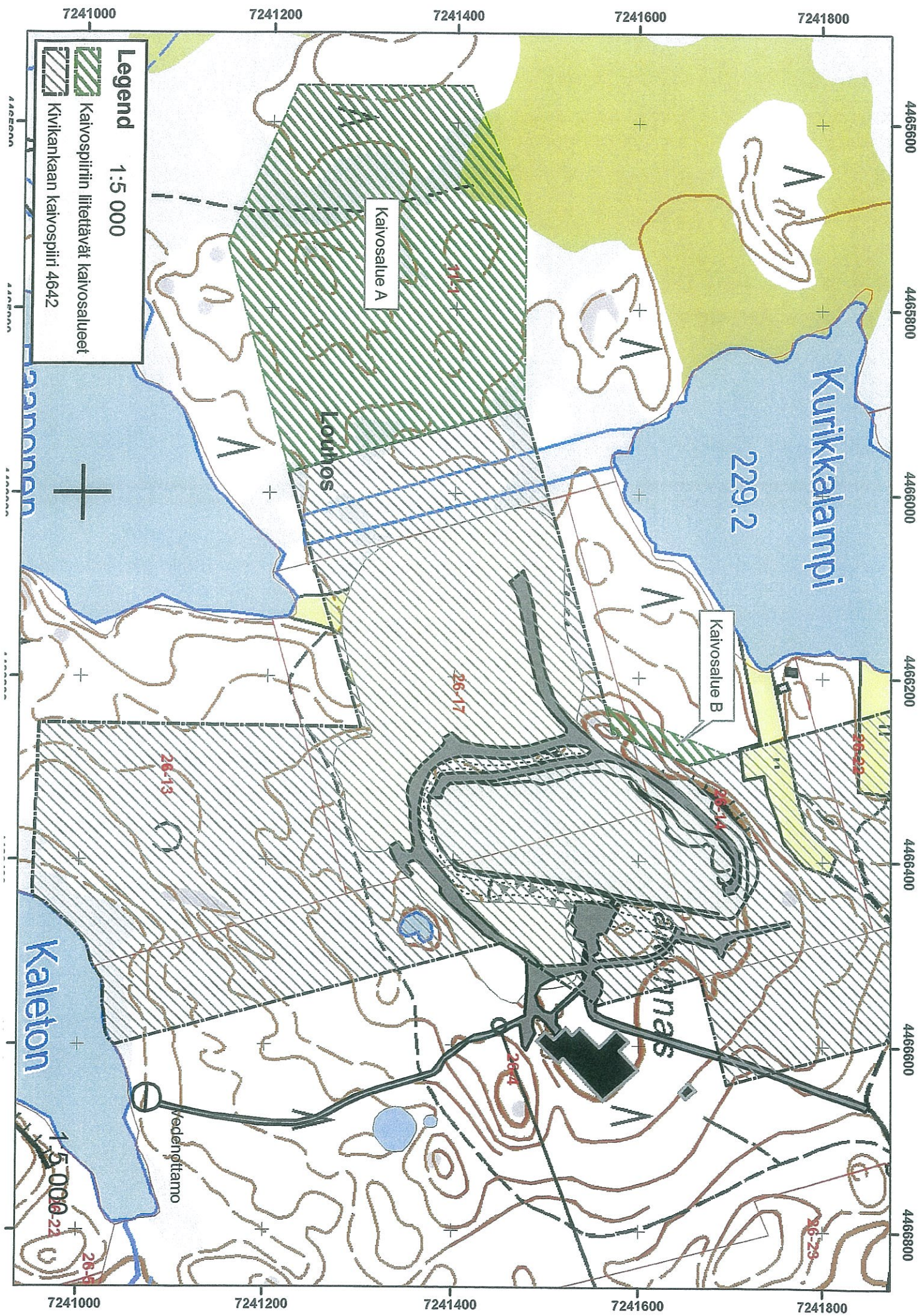


Kartat

1. Kaivospiirin kartta ja kaivosaluekartta

KIVIKANGAS -KAIVOSPIIRI





Legend 1:5 000

-  Kaivospiiriin liitettävät kaivosalueet
-  Kivikankeaan kaivospiiri 4642

Kaivosalue A

Kaivosalue B

Kurikkalampi
229.2

Kaleton

Louhos

Vedenmittamo

Kainas

7241000

7241200

7241400

7241600

7241800

4465600

4465800

4466000

4466200

4466400

4466600

4466800

7241000

7241200

7241400

7241600

7241800

Annetut lausunnot ja mielipiteet

Lausunnot:

1. Suomussalmen kunta
2. Kainuun liitto
3. Kainuun ELY-keskus

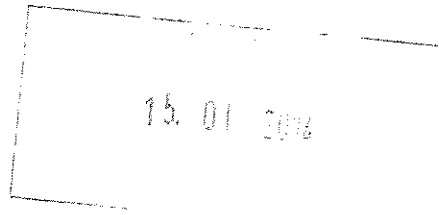
Mielipiteet:

1. Metsähallitus



Kauppakatu 40
89600 Suomussalmi

TUKES
Turvallisuus- ja kemikaalivirasto
PL 66
00521 Helsinki



KaivNro 4642

Lupatunnus
KL2011:0004**Asia**

Turvallisuus- ja kemikaalivirasto / Tukes) pyytää kaivoslain (10.6.2011/621) 37 §:n nojalla Suomussalmen kunnalta lausuntoa olevasta kaivospiirin muuttamisesta koskevasta kaivoslupahakemuksesta.

Kyseessä on vanhan kaivoslain mukaisen kaivospiirin käyttöalueen laajentamisesta, joka uudessa kaivoslaissa tunnetaan kaivosalueena.

Kaivosmineraali on vuolukivi

Asia on tullut vireille 28.11.2011 ja lupaviranomaisena toimii Turvallisuus – ja kemikaalivirasto.

Kivikankaan kaivospiiri sijaitsee Suomussalmen kunnan, Ruhinansalmen kylässä. Laajennusalue sijaitsee nykyisen kaivospiirin länsipuolella.

Laajennusalue muodostuu seuraavasti:

Tilan nimi	Tilan RN:o	Pinta-ala, ha
Suomussalmen valtionmaa	777-893-11-1	10,64
Savela	777-409-26-14	0,23
Lahdentaus	777-409-26-17	0,05
	Yht.	10,92

Uusi kaivosalue koostuu kahdesta eri osa-alueesta joista suurempaa osa-aluetta on tarkoitus käyttää läjitysalueena tehdastuotantoon sopimattomalle vuolukivelle, sivukivelle ja sisäraakulle, ripekivelle, louhossahajauholla ja tehdassahajauholla. Nykyinen läjitysalue tulee jatkumaan tälle uudelle kaivosalueelle. Pienemmälle osa-alueelle on tarkoitus laajentaa nykyisellään ahtaaksi käytettyä, louhoksen ympäri kiertävää tiereittiä.

Suomussalmen kunta esittää lausuntonaan seuraavaa:

Kaivosalueen laajentamisalueella ei ole voimassa tai vireillä olevia rakennuslupia, siellä ei ole myöskään voimassa tai vireillä olevaa asema – tai oikeusvaikutteista yleiskaavaa.

Matkaa lähimpään loma-ajan rakennukseen on n. 300 m ja vakituisesti asuttuun kiinteistöön n. 1,13 km.

Uusi kaivosalue ja sille sijoittuvat toiminnot eivät ole huomioituna voimassa olevassa ympäristöluvassa. Pohjois-Suomen aluehallintovirasto on myöntänyt Kivikankaan vuolukivilaitoksen ympäristöluvan 21.12.2010.

Laajeneva läjitysalue sijoittuu Haaponen-lammen ja Kurikkalammen välimaastoon. Haaponen -lammessa on olemassa oleva vaikutustarkkailupiste. Voimassa olevan ympäristöluvan mukaan läjitysalueen laajeneminen on suunniteltava ja toteutettava siten, että sillä ei ole vaikutusta Kurikkalammen vedenkorkeuksiin tai virtaussuuntiin.

Mikäli uudella läjitykseen käytettävällä kaivosalueella voidaan katsoa olevan olemassa olevasta poikkeavaa vaikutusta lähivesistöjen vedenlaatuun tai korkeuteen tulee asia tarkastella ja päivittää myös ympäristölupaan.

Suomussalmella 15.1.2014

Asta Tolonen
Kunnanjohtaja



Dnro 405/2013



Turvallisuus- ja kemikaalivirasto (Tukes)
Valtakatu 2
96100 ROVANIEMI

Viite: Lausuntopyyntöne 2.12.2013

LAUSUNTO SUOMUSSALMEN KIVIKANKAAN KAIVOSPIIRIN MUUTTAMISTA KOSKEVASTA KAIVOSLUPAHAKEMUKSESTA

Turvallisuus- ja kemikaalivirasto (Tukes) on pyytänyt kaivoslain (10.6.2011/621) 37 §:n nojalla Kainuun liiton lausuntoa Suomussalmen Kivikankaan kaivospiirin muuttamista koskevasta kaivoslupahakemuksesta.

Hakijayhtiön mukaan Kivikankaan tuotantolouhoksen laajentamisen seurauksena käytössä oleva läjitysalue täyttyy, joten läjitysalueen laajentaminen on välttämätöntä. Lisäksi louhoksen ympäri kiertävä tieeritti on käynyt liian ahtaaksi louhoksen länsilaidalla. Laajennusalueiden pinta-ala on yhteensä 10,92 ha. Kaivostoiminnan yhteydessä syntyy läjitettäviä kivi- ja maa-aineksia yhteensä 1 790 000 irtokuutiometriä. Nykyistä läjitystä tullaan jatkamaan nykyisen kaivospiirin länsipuolella sijaitsevalle kaivospiiriin liitettävälle kaivosalueelle (laajennusalue A).

Kaivoslupahakemus

Kivikankaan nykyinen kaivospiirin alue on osoitettu voimassa olevassa Kainuun maakunta-kaava 2020:ssa kaivostoimintaan tarkoitetuksi alueeksi kohdemerkinnällä **ekt**, toiminnassa oleva kaivosalue. Alueella on voimassa MRL:n 33.1 §:n mukainen ehdollinen rakentamisrajoitus.

Kainuun maakuntakaavassa on annettu kaivostoimintaan tarkoitetuille alueille seuraava suunnittelumääräys: *"Alueen käyttöönottoa suunniteltaessa on otettava huomioon toiminnan aiheuttamat ympäristövaikutukset tuotannon aikana ja sen päätyttyä"*.

Kivikankaan kaivospiirin laajennus sijaitsee Kainuun maakuntakaavassa osoitetulla maa- ja metsätalousvaltaisella alueella **M**. Merkinnällä osoitetaan pääasiassa maa- ja metsätalouskäyttöön tarkoitettuja alueita.

Kainuun maakuntakaavassa on annettu pääasiassa maa- ja metsätalouskäyttöön tarkoitettuja alueita koskeva suunnittelumääräys: *"Maa- ja metsätalouskäyttöön tarkoitettuja alueita voidaan käyttää alueen pääasiallista käyttötarkoitusta sanottavasti haittaamatta ja luonnetta muuttamatta myös erityislainsäädännön ohjaamana muihin tarkoituksiin, kuten luontais- tai muuhun elinkeinotoimintaan, turvetuotantoon, maa- ja kiviainesten ottoon, haja-asutusluonteiseen pysyvään ja loma-asumiseen sekä jokamiehen oikeuden rajoissa ulkoiluun ja retkeilyyn. Alueille voidaan perustaa yksityisiä suojelualueita. Ilman erityisiä perusteita hyviä ja yhtenäisiä peltoalueita ei tule ottaa taajamatoimintojen käyttöön. Maankäyttöä suunniteltaessa on tuettava metsätalousalueiden yhtenäisyyttä ja toimivuutta"*.

Postiosoite:
Kainuun liitto
Kauppakatu 1
87100 Kajaani

Laskutusosoite:
Kainuun liitto
Ostolaskut
PL 401
87070 Kainuu

Sähköposti:
etunimi.sukunimi@kainuu.fi

Y-tunnus:
2496992-4

Pankki:
IBAN:
FI17 8119 9710 0090 04
BIC: DABAFIHH
OVT-tunnus:
003724969924

Internet:
www.kainuu.fi

Kainuun maakuntakaavan alueesta on pääosa maa- ja metsätalouskäyttöön tarkoitettua aluetta (M). Maa- ja metsätalouskäyttöön tarkoitetuille alueille voidaan perustaa yksityisiä suojelualueita ja erityisestä syystä voidaan osoittaa muuta elinkeinotoimintaa palvelevaa maankäyttöä. Elinkeinotoiminnan sijoittumisella on kuitenkin ensisijaisesti pyrittävä tukemaan olemassa olevaa alue- ja yhdyskuntarakennetta. Mahdolliset uudet turpeen ja maatai kiviainesten ottamisalueet voivat sijoittua maa- ja metsätalousalueelle. Kainuun maakuntakaavassa ei ole osoitettu peltoalueita aluevarauksena, mutta maa- ja metsätalouskäyttöön tarkoitetuille alueille on annettu yleinen maakuntakaavamääräys, jonka tarkoituksena on turvata hyvien ja yhtenäisten pelto- ja metsätalousalueiden säilyminen maa- ja metsätalouskäytössä. Maa- ja metsätalousvaltaisille alueille on osoitettu päällekkäismerkintänä kehittämisvyöhykkeitä sekä maiseman, luonnon ja kulttuuriympäristön vaalimisen kannalta tärkeitä osa-alueita.

Maa- ja metsätalouskäyttöön tarkoitettulla alueella maankäyttöä ohjaa erityislainsäädäntö, kuten maa-ainelaki, kaivoslaki, ympäristönsuojelulaki, luonnonsuojelulaki, metsälaki ja poronhoitolaki. Maakuntakaavassa osoitetuilla maa- ja metsätalouskäyttöön tarkoitetuilla alueille metsien käyttöä ohjaa metsälaki (1093/1996). Metsälain tavoitteena on edistää metsien taloudellisesti, ekologisesti ja sosiaalisesti kestävää hoitoa ja käyttöä siten, että metsät antavat kestävästi hyvän tuoton samalla kun niiden biologinen monimuotoisuus säilytetään metsälaissa mainittujen erityisen tärkeiden elinympäristöjen ja muiden arvokkaiden luontokohteiden säilyttämisellä. Matkailualueilla ja niiden lähialueilla metsien hoidossa ja käytössä tulee ottaa huomioon matkailun tarpeet.

Kivikankaan kaivospiirin laajennus kaivostoiminnan tarpeita varten on perusteltua ja tarpeellista, eikä kaivospiirin laajennukselle ole maakuntakaavoituksen näkökulmasta estettä.

Kainuun liitto



Hannu Heikkinen
suunnittelujohtaja

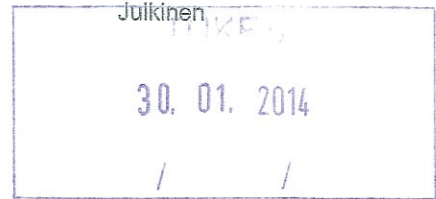


Martti Juntonen
maankäyttöasiantuntija



30.1.2014

Julkinen



Turvallisuus- ja kemikaalivirasto
kaivosasiat@tukes.fi

Viite

Lausuntopyyntö 2.12.2013 KaivNro 4642

Lausunto kaivoslupahakemuksesta, KaivNro 4642, Kivikangas, Suomussalmi

Tulikivi Oyj hakee kaivoslupaa kaivosalueen laajentamiseen. Kysymyksessä on nykyisen kaivospiirin käyttöalueen laajentaminen Suomussalmen Ruhtinansalmella. Laajennusalueen koko on 10,92 ha, ja nykyinen käyttöalue on 46,19 ha. Kivikankaan louhoksella louhitaan vuolukiveä. Laajennusaluetta tarvitaan läjitysalueen laajentamiseen ja uutta tietä varten.

Lausunto:

Kaivoslain (621/2011) 3 §:n mukaan lupa- tai muuta asiaa ratkaistaessa sovelletaan muun muassa luonnonsuojelulakia, ympäristönsuojelulakia, vesilakia ja muinaismuistolakia. Kaivostoiminnasta annetun asetuksen (391/2012) 16 §:n 10 – 12 kohtien mukaan kaivoslupahakemuksessa tai sen liitteissä on esitettävä selvitys kaivostoiminnan vaikutuksista yleisiin ja yksityisiin etuihin, selvitys toimenpiteistä, joilla toiminnan haitallisia vaikutuksia on tarkoitus poistaa tai vähentää sekä selvitys kaivostoiminnan ympäristövaikutuksista YVA-menettelystä annetun lain 25 §:ssä tarkoitetussa laajuudessa (selvilläölovelvollisuus). *Kainuun ELY-keskus katsoo, että mainituilta osin hakemus on puutteellinen, ja sitä tulee täydentää liittämällä siihen edellä tarkoitetut selvitykset.*

Tarkennuksena edelliseen ELY-keskus toteaa, että ympäristöhallinnon paikkatietoaineistojen mukaan alueella ei sijaitse luonnonsuojelualueita tai luonnonsuojelualueiksi varattuja alueita. Tietojärjestelmistä kuitenkin puuttuvat tiedot mahdollisista luonnonsuojelulain mukaan rauhoitettujen lajien esiintymispaikoista (38 §, 39 §, 42 §) sekä tiedot luontodirektiivin IV a –liitteen lajien lisääntymis- ja levähdyspaikoista, joiden hävittäminen ja heikentäminen on luonnonsuojelulain 49 §:n mukaan kielletty. Hakijan on liitettävä hakemukseen arvio hankkeen vaikutuksesta em. lajeihin.

Lähin Natura-alue (Ristiluoma FI1200722) sijaitsee runsaan 700 metrin etäisyydellä. Hankkeen mahdollisia vaikutuksia Natura-alueeseen on arvioitava hakemuksessa.

Hakemuksesta ei myöskään ilmene, onko laajennusalueella muinaismuistolain mukaisia kohteita.

Läjitysalueen laajentaminen edellyttää muutoksen hakemista ympäristölupaan.

Luonto- ja ympäristövastuu –yksikön
päällikkö

Ylitarkastaja

Sari Myllyoja

Biologi

Maarit Vainio

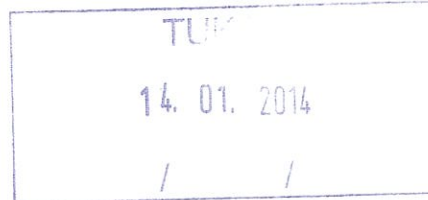


Metsätalous Pohjanmaa-Kainuu
Viestitie 2
87700 Kajaani

MH 6173/2013/06.07

10.1.2014

Turvallisuus- ja kemikaalivirasto
Valtakatu 2
96100 Rovaniemi
kaivosasiat@tukes.fi



Viite Ilmoitus kaivoslupahakemuksesta KL2011:0004 / 2.12.2013

Asia Tulikivi Oyj, kaivoslupahakemus Kivikangas, laajennus

Kaivoslupahakemuksen alue sijaitsee osittain Metsähallituksen hallinnoimalla kiinteistöllä 777-893-11-1, Suomussalmen valtionmaa.

Metsähallitus ja Tulikivi Oyj ovat solmineet alueen käyttöä koskevan vuokrasopimuksen 24.5.2012. Se koskee 4,3 ha:n aluetta kaivoslupahakemuksen alueesta. Sopimus lakkaa kaivostoimituksen saatua lainvoiman.

Metsähallitus ei vastusta kaivospiirin käyttöalueen laajennusta.
Metsähallitus toteaa kuitenkin, että kaivospiirin koko tulee olla tarkoituksenmukainen ja kiviaineksen varastointiin tulee varata riittävä alue.

Metsähallitus tulee myöhemmin yksilöimään korvausvaateensa kaivostoimituksessa.

Mirja Humalamäki
maankäyttöasiantuntija

Valitusosoitus

VALITUSOSOITUS

Valitusviranomainen

Päätökseen saa hakea muutosta valittamalla sille hallinto-oikeudelle, jonka tuomiopiirissä pääosa tässä päätöksessä tarkoitettusta alueesta sijaitsee. Toimivaltainen hallinto-oikeus on mainittu valitusosoituksen lopussa. Valituskirjelmä osoitetaan valitusviranomaiselle ja se on toimitettava valitusajassa hallinto-oikeuden kirjaamoon.

Valitusaika

Määräaika valituksen tekemiseen on kolmekymmentä (30) päivää tämän päätöksen antopäivästä sitä määräaikaan lukematta. Valitusaika päättyy **13.3.2014**.

Valitusoikeus

Päätöksestä voivat valittaa ne, joiden etua, oikeutta tai velvollisuutta asia saattaa koskea, sekä vaikutusalueella ympäristön-, terveyden- tai luonnonsuojelun taikka asuinympäristön viihtyisyyden edistämiseksi toimivat rekisteröidyt yhdistykset tai säätiöt, asianomaiset kunnat, elinkeino-, liikenne- ja ympäristökeskukset ja muut asiassa yleistä etua valvovat viranomaiset, saamelaiskäräjät sillä perusteella, että luvassa tarkoitettu toiminta heikentää saamelaisten oikeutta alkuperäiskansana ylläpitää ja kehittää omaa kieltään ja kulttuuriaan ja kolttien kyläkokous sillä perusteella, että luvassa tarkoitettu toiminta heikentää koltta-alueella kolttien elinolosuhteita ja mahdollisuuksia harjoittaa elinkeinoja.

Valituksen sisältö

Valituskirjelmässä on ilmoitettava

- päätös, johon haetaan muutosta
- miltä kohdin päätökseen haetaan muutosta ja mitä muutoksia siihen vaaditaan tehtäväksi
- perusteet, joilla muutosta vaaditaan
- valittajan nimi ja kotikunta
- postiosoite ja puhelinnumero, joihin asiaa koskevat ilmoitukset valittajalle voidaan toimittaa

Jos valittajan puhevaltaa käyttää hänen laillinen edustajansa tai asiamiehensä tai jos valituksen laatijana on joku muu henkilö, valituskirjelmässä on ilmoitettava myös tämän nimi ja kotikunta.

Valittajan, laillisen edustajan tai asiamiehen on allekirjoitettava valituskirjelmä, ellei valituskirjelmää toimiteta sähköisesti (telekopiona tai sähköpostilla).

Valituksen liitteet

Valituskirjelmään on liitettävä

- päätös, johon haetaan muutosta valittamalla, alkuperäisenä tai jäljennöksenä
- asiakirjat, joihin valittaja vetoaa vaatimuksensa tueksi, jollei niitä ole jo aikaisemmin toimitettu viranomaiselle
- asiamiehen valtakirja

Valituskirjelmän toimittaminen perille

Valituskirjelmän voi viedä valittaja itse tai hänen valtuuttamansa asiamies. Valituskirjelmä liitteineen voidaan myös lähettää postitse, telekopiona tai sähköpostilla. Postiin valituskirjelmä on jätettävä niin ajoissa, että se ehtii perille valitusajan viimeisenä päivänä ennen aukioloajan päättymistä. Hallinto-oikeudessa kirjaamon aukioloaika on klo 8.00 – 16.15. Sähköisesti (telekopiona tai sähköpostilla) toimitetun valituskirjelmän on oltava toimitettu niin, että se on käytettävissä vastaanottolaitteessa tai tietojärjestelmässä määräajan viimeisenä päivänä ennen virka-ajan päättymistä.

Valittajalta peritään hallinto-oikeudessa **oikeudenkäyntimaksu** 97 euroa. Tuomioistuinten ja eräiden oikeushallintoviranomaisten suoritteista perittävistä maksuista annetussa laissa (701/1993) on erikseen säädetty eräistä tapauksista, joissa maksua ei peritä.

Toimivaltaisen hallinto-oikeuden yhteystiedot muutoksenhakua varten:

Oulun hallinto-oikeus

www.oikeus.fi/hao/oulu

Isokatu 4

90100 Oulu

(PL 189, 90101 Oulu)

029 56 42800, 050 406 1147

Telekopio 029 56 42841

oulu.hao(at)oikeus.fi