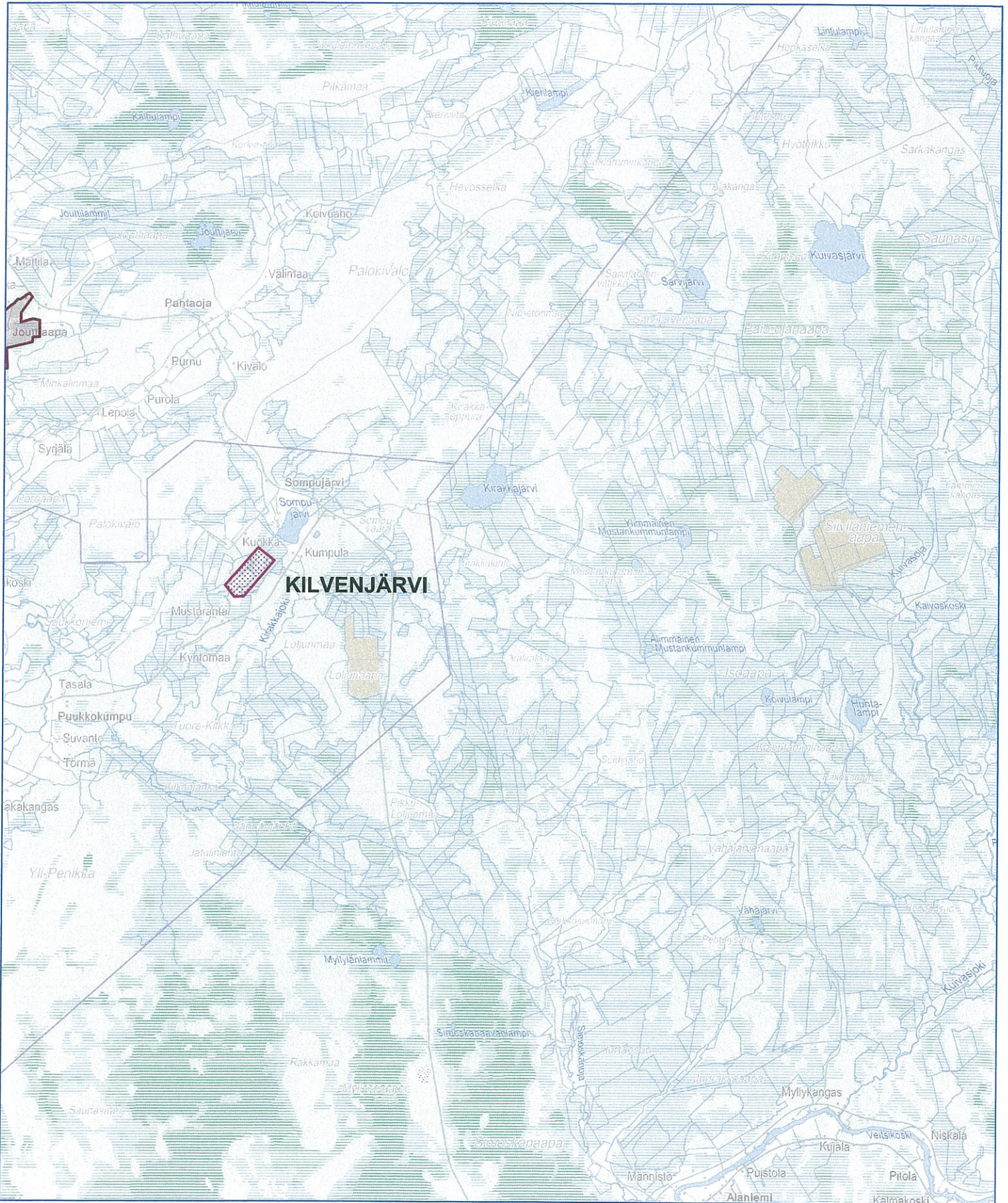


Kaivospiirin kartta

KILVENJÄRVI -KAIVOSPIIRI



Annettu mielipide

Asia:

Kilvenjärven kaivospiiri (kaiv.Nro 3556)

Lupatunnus KL 2012:0005

Matti Tolosen perikunta

Kuuleminen kaivospiirin jatkohakemukseen liittyen

Haitat

Koemme kaivospiiristä ka kaivoshankkeesta seuraavia haittoja:

- Vapaa-ajan asuminen ja kalastus
 - o Huolenamme on järven kohtalo. Kuivataanko järvi tai osa siitä?
 - o Kaivospiirin ollessa aikoinaan Lapin Malmin hallussa kaivosyhtiö kairasi järven pohjaan tutkimusreikiä. Pyydetyissä kaloissa havaittiin kairausten jälkeen muutoksia; useiden kalojen maksa oli vahingoittunut ja jopa hajonnut. Myös kalakuolemia esiintyi.
- Veneily
 - o Vesialueen kairausten jäljiltä veden pinnan alle jäänyt kairausreikiin porausputkia, jotka ovat puhkoneet ja vaurioittaneet veneitä. Veneitä on ollut tästä syystä jopa koko kesäkauden poissa käytöstä korjausten takia. Kuitteja vastaan on saatu korvaus pitkällisen 'väännön' jälkeen korjauksista, kun vastuullinen taho on vihdoinkin löytynyt. Kaivosyhtiö on pitkän toimintahistorian aikana useaan kertaan vaihtunut eikä kukaan halua ottaa vastuuta edeltäjänsä tekemisistä.
 - o Porausputket vesistöissä ovat haitanneet vesikasvien niitto- ja korjaustyötä laite- ja venerikkojen myötä
- Metsästys
 - o Vesilintujen pesinnälle oli jo tutkimustoiminnasta haittaa. Vesilinnut lakkasivat pesimästä Kilvenjärven vesistön alueella.
 - o Riistaeläimet saattavat häiriintyä kaivostoiminnasta, jolloin metsästyksen tulee esto. Perikunnan jäsenillä on metsästysoikeus kaikkeen riistaan perikunnan mailla.
- Rakennusoikeus
 - o Kaivospiiri nykymuotoisena estää vapaa-ajanrakentamisen alueelle ja järven ranta-alueelle.
 - o Kaivospiirin suunnitelmissa oleva laajentaminen rajoittaa rakennusoikeutta entisestään ja jopa kokonaan järven ranta-alueella.
 - o Kaivospiiri estää nykymuotoisena ja suunnitelmissa olevan laajennuksen osalta kaavan tekemisen järven ranta-alueelle. Menetämme maaomistajana huomattavia tuloja tämän rajoitteen johdosta.
 - o Kaivostoiminnan loputtua huolenamme on järven ja sen ranta-alueen muuttuminen vapaa-ajan rakentamiseen soveltumattomaksi. Avolouhos veisi ranta-alueita ja mikäli sitä ei maisemoiteta rakentamiseen kelpaavaksi alueeksi, menetämme tuloja kaivostoiminnan jälkeenkin maanomistajana.
- Metsätiet
 - o Tienkorjaukset kairaustoiminnan ja koekaivostoiminnan käytön jälkeen on tehty 'edullisesti' lanaamalla vaikka tiet olisi pitänyt korjata sepeliä pintaan ajamalla. Koekaivostoiminnan aikana kesällä 2004 alueella oli suuret maansiirtotyöt 2kk ajan. Raskaalla kalustolla liikkuminen rasitti tietä paljon. Metsäautotietä, jonka pintasepeli ei ole vahva, ei ole tehty raskaaseen käyttöön varsinkaan kesäaikaan. Pintasepeli kului puhki käytön vuoksi. Vaadimme korjausta tehtäväksi pintasepelillä mutta korjaus tehtiin vain lanaamalla tie suurin piirtein tasaiseksi. Yhtiö perusteli lanaamista sillä, että sepelin ajo olisi tullut liian kalliiksi.

- Metsätulot
 - o Kaivospiirin laajennus voi tarkoittaa metsäautoteiden käytön rajoittumista, mikä on huomattava haitta taloudellisesti ja logistisesti metsän myynnin ja korjuun kannalta.
- Käyttövesi, juomavesi
 - o alueella olevat vesilähteet saattavat tuhoutua tai muuttua hyödyntämättömiksi. Pohjavesi saattaa muuttua myös haitallisesti. Saari-Kämän vedenotto ottaa talousveden Kilvenjärven ranta-alueen lähteestä. Vaarana on koko lähialueen puhtaan käyttöveden saannin estyminen.
- Muut haitat kaivostoiminnasta
 - o Pöly, melu ja liikenteen voimakas lisääntyminen ovat kaivostoiminnan välittömiä vaikutuksia. Marjastus ja sienestys saattaa pölyn mukana tuomien saasteiden takia estyä.

Kokemukset

- Kaikki kulminoituu loppupeleissä rahaan. Jos kaivosyhtiöllä ei ole riittävää varausta toimintaan, niin ei ole halua hoitaa pieniäkään ongelmakohtia kuntoon.
- Maanomistaja on vaatimuksineen yksin isompaa koneistoa vastaan. Maanomistajalla on vaikea saada näkemyksiään kuulluksi ja tahtaan hyväksytyksi.
- Kilvenjärvellä ja –vaarassa on tehty kairauksia jo vuonna 1976 ja vuodesta 1983 edelleen tähän päivään asti (RN:0 2563/1-2 ja RN:0 3556/2). Kaivostoimintaan tähtäävää työtä ja alueen varaamista vaille toimintaa on jatkunut jo 37 vuoden ajan, mikä on mielestämme jo kohtuuton aika vaille päätöstä kaivostoiminnan aloittamisesta.
- Haittojen lainmukaisessa täysimääräisessä korvauksessa on kaivosyhtiö vedonnut aina raha puutteeseen.
 - o Linja- ja kairaustöistä aiheutuneet korvaukset kaadetuista puista ovat olleet puutteellisia
 - o Puun korjuu on jätetty maan omistajalle. Maanomistajalle tästä tulee lisärasite, kun pitäisi pienen puumäärän takia panostaa kulkuteiden tekoon ja puunhakuun kaluston osalta. Kaadettuja puita jää metsään, koska puun korjuukustannukset muodostuvat liian suuriksi puusta saatavaan myyntituottoon verrattuna. Metsänomistajalle muodostuu tästä syystä tappiota.

Tilanne koekaivannon osalta vuoden 2013 lopussa

Vuonna 2004 tehty kaivanto on painunut ja vesi syövyttänyt syviä uria, joista saostunut vesi on valunut suoraan Kilvenjärveen. Kaivanto jäi täyttämisen jälkeen kuopalle. Mielestämme kaivanto olisi pitänyt täyttää vähintäänkin tasaiseksi muuhun maastoon nähden tai kumparemaiseksi niin kuin maasto oli kaivannon kohdalla ennemmin luonnostaan.

Nyt kaivannon kohdalla kasvaa taimikko ja korjaustyö täyttämisen osalta on myöhäistä. Pintavesi valuu/virtaa syöpyneitä uria/uomia pitkin suoraan järveen. Pintaveden valumisesta mahdollisesti aiheutunutta haittaa Kilvenjärven veden laatuun ei tutkittu.

Tulevaisuus

Suurin huolestamme ja pelokomme mahdollisen kaivostoiminnan loputtua on kaivosyhtiön riittävä varautuminen rahojen ja resurssien suhteen maiseman ja järven palauttamiseen entiseen luonnonmukaiseen tilaan. Uhkakuvana on jätekasojen ja syvän/laajan vesialtaan jääminen kaivoksen paikalle ilman mitään käyttöarvoa. Huolestamme on jälkimaismarkoinnin ratkaisussa halvimmalla tavalla, jota on käytetty muissakin louhoksissa: Louhos täytetään vain vedellä ja maisemaa muuttuu kymmeniksi vuosiksi mitään kasvamattomaksi autioksi ja muodoltaan erilaiseksi riippuen kaivostoiminnan jälkien korjaustyön tasosta. Mikäli raha ratkaisee maisemoinnin työn toteutustavan, niin huolestamme työn laadusta on aito.

Toivomme parempaa yhteistyötä Kaivosyhtiön kanssa mm. jälkien korjauksen suhteen. Vuonna 2004 tehdyn kaivannon osalta kokemuksemme yhteistyöstä ja maanomistajan kuulemisesta maisemoinnin suhteen ovat huonot. Jos viranomaiset olisivat kiinnostuneita ja heillä olisi resursseja valvoa kaivostoimintaa ja siihen tähtäväää toimintaa yhdessä maanomistajien ja kaivostoiminnan tahojen kanssa niin lopputulos voisi olla siedettävämpi.

Toivomme, että nähtävissä olevaan kaivokseen liittyvä louhinta- ja muu toiminta onnistuisi. Voimme vain toivoa hyvää lopputulosta niille kaikille tahoille, joita tämä hanke koskee.

Hakijan selitys



GOLD FIELDS

ARCTIC PLATINUM OY

Rovaniemi 13.3.2014

Gold Fields
Arctic Platinum OY
Ahjotie 7
96320 Rovaniemi

Tel +358 40 512 0023

Turvallisuus- ja kemikaalivirasto (Tukes)
PL 66
00521 HELSINKI

KaivNro 3556

**SELVITYS KILVENJÄRVEN KAIVOSPIIRIN JATKOLUPAHAKEMUSTA KOSKEVIIN LAUSUNTOIHIN JA
MIELIPITEESEEN**

Tausta

Gold Fields Arctic Platinum Oy (GFAP) on toimittanut 31.10.2012 Turvallisuus- ja kemikaalivirastoon (Tukes) Kilvenjärven kaivospiiriä (3556/1a) koskevan hakemuksen kaivosoikeuden voimassaolon jatkamiseksi / kaivoslupahakemuksen. Tukes on pyytänyt GFAP:lta selitystä hakemuksen johdosta annettuihin lausuntoihin ja mielipiteeseen. Lausunnon ovat antaneet Rovaniemen kaupunki (lausunto päivätty 16.1.2014), Lapin ELY-keskus (lausunto päivätty 17.1.2014) ja Lapin liitto (lausunto päivätty 16.1.2014). Mielipiteen on antanut Matti Tolosen perikunta, joka on alueen maanomistaja.

Rovaniemen kaupungin lausunto

Rovaniemen kaupunki on lausuntonsa karttaliitteessä osoittanut, että tilalla 698-402-0066-0006 sijaitsee rakennuslupa ja lomakiinteistö, jotka sijaitsevat noin 30 metriä Kilvenjärven kaivospiirin ulkopuolella. GFAP on tarvittaessa valmis supistamaan kaivospiirin aluetta, jotta edellä mainittujen kohteiden ympärille saadaan muodostettua riittävä suojavyöhyke.

Lapin ELY-keskuksen lausunto

Lapin ELY-keskus viittaa aiempaan 28.9.2009 antamaansa lausuntoon, jossa tuodaan esille kaivospiirin itäpuolelle sijaitseva Saari-Kämän 1-lk:n pohjavesialue (tunnus 12699141) ja pyydetään toimenpiteiden niin edellyttäessä ottamaan yhteyttä Lapin ELY-keskukseen ja Kilvenjärven vesiosuuskunnan edustajiin. Lisäksi lausunnossa esitetään, että ennen tutkimustoimintaan ryhtymistä toiminnanharjoittajan tulee selvittää Lapin ELY-keskuksen viranomaisilta, edellyttääkö toiminta ympäristönsuojelulain ja vesilain mukaista lupaa. GFAP:lla ei ole huomautettavaa Lapin ELY-keskuksen lausunnon johdosta.

Lapin liiton lausunto

GFAP:lla ei ole huomautettavaa Lapin liiton antaman lausunnon johdosta.

Matti Tolosen perikunnan mielipide

Gold Fields Arctic Platinum Oy (GFAP) ymmärtää maanomistajan huolen ja harmin, jota vuosia jatkuneet tutkimustöiden vaiheet ja alueen tulevaisuutta koskeva epävarmuus ovat aiheuttaneet. Tilanne aiheutuu siitä tosiasiasta, että Kilvenjärven itä- ja pohjoispuolelle ja osittain järven alle sijoittuu pitoisuuksiltaan erittäin merkittävä platinametalli-kupariesiintymä. Platinametalliesiintymiä löytyy vain harvoilta alueilta maailmassa ja tämän vuoksi on varsin todennäköistä, että Kilvenjärven esiintymä tulee pysymään kiinnostuksen kohteena myös tulevaisuudessa, riippumatta siitä kuka tutkimustoimintaa alueella harjoittaa.

Outokumpu ja Lapin Malmi ovat suorittaneet kaivospiirin alueella runsaasti kairauksia ja geofysikaalisia mittauksia vuosien 1976 – 1987 aikana, sekä lisäksi ilmeisesti avanneet alueella tutkimuskaivantoja. Outokummulta hankitun runsaan tutkimusaineiston johdosta GFAP on kaivospiirillä suorittanut suhteellisen vähäisesti maastotöitä. Itse kaivospiirin alueelle GFAP on kairannut ainoastaan kolme syväkairausreikää vuosien 2000 – 2003 aikana sekä lisäksi sen välittömässä ympäristössä olevien valtausten alueelle seitsemän hajanaista malminetsintäreikää. Vuonna 2002 GFAP avasi Kilvenjärven pohjoisrannan läheisyyteen tutkimuskaivannon ja suoritti alueella IP mittauksia. Tutkimustulosten perusteella Kilvenjärven esiintymä on pitoisuuksiltaan varsin merkittävä, mutta kooltaan sen verran pieni, että sen hyödyntäminen vastuullisella tavalla vaikuttaa mahdolliselta ainoastaan Suhangon kaivoksen satelliittiesiintymänä.

Haitoista alueen vapaa-ajan käytölle ja luonnolle

GFAP:n näkemyksen mukaan sen suorittamista suhteellisen vähäisistä tutkimustöistä ei ole ollut merkittävää haittaa alueen vapaa-ajankäytölle tai ympäristölle.

Mahdollisen kaivostoiminnan vaikutuksista ei toistaiseksi voida antaa mitään tarkempaa arviota. Jos tulevat tulokset osoittavat kaivostoiminnan mahdolliseksi, tullaan alueelle suunnitelluista toiminnoista ajallaan laatimaan ympäristövaikutusten arviointi, jossa vaikutukset alueen ympäristöön, luontoon ja asukkaisiin selvitetään seikkaperäisesti. Lisäksi GFAP:n yleisenä suunnitelmana on pyrkiä ostamaan kaivostoiminnan vaatimat maa-alueet vapaaehtoisin kaupoin.

Kairareikien porausputket

Maanomistaja ja vesialueen haltija on ilmoittanut GFAP:lle veden pinnan alle jääneistä kairaputkista, joiden seurauksena järvellä liikkunut moottorivene vaurioitui kesällä 2009 ja jotka ovat yleisemminkin haitanneet alueen virkistyskäyttöä. GFAP osallistui sittemmin veneen korjauksen kuluihin ja kävi kesällä 2010 katkaisemassa ne kairaputket, jotka vesialueella tuolloin havaittiin. Liitteessä 1 oleva kartta osoittaa, että kyseiset kairaputket ovat ilmeisesti Outokummun tai Lapinmalmin 1980-luvulla kairaamia. GFAP:lla ei ole selvää käsitystä, mitä maanomistaja on silloisen toiminnanharjoittajan kanssa sopinut kairaputkista ja miksi putket ovat jääneet paikoilleen vesialueelle näinkin pitkäksi ajaksi. Vaikka tilanne olisi pitänyt korjata jo silloisten kairaustöiden jälkeen, katsoi GFAP oikeaksi poistaa vaara kun asia oli tuotu sen tietoon. GFAP on lisäksi sisällyttänyt ehdotukseensa Kilvenjärven kaivospiirin vakuudeksi koko alueen vanhojen kairaputkien katkaisun maanpinnan tasalle.

GFAP:n tutkimuskaivanto ja siihen liittyvät toimenpiteet

Mielipiteessään maanomistaja viittaa vuonna 2004 tehtyyn kaivantoon. Oletamme, että kyse on samasta tutkimuskaivannosta, jonka GFAP avasi vuoden 2002 syksyllä Kilvenjärven koillisrannan läheisyyteen ja jonka

jälkihoitotyöt tehtiin kesällä 2003. Tutkimuskaivannolla paljastettiin Kilvenjärven esiintymän mineralisoitunutta kallionpintaa geologisia kartoituksia varten, minkä jälkeen kaivanto täytettiin. Tämän selostuksen liitteenä (Liitteet 2, 3, 4 ja 5) on kopiot eri työvaiheita koskevista asiakirjoista joista käy ilmi, että työt on pyritty suorittamaan asianmukaisella tavalla loppuun saakka.

- Liitteessä 2 on 16.6.2003 päivätty ilmoitus jälkihoitotoimenpiteiden aloittamisesta Rovaniemen maalaiskunnan edustajan hyväksymien periaatteiden mukaisesti.
- Liitteessä 3 on Rovaniemen maalaiskunnan ympäristösihteerin valmistama katselmuspöytäkirja, jossa 30.6.2003 suoritetun tarkastuksen jälkeen todetaan Kilvenjärven maisemointityöt asianmukaisesti suoritetuksi.
- Liitteessä 4 on maanomistajan kanssa 27.8.2003 tehty sopimus tutkimuskaivannon jälkihoitotöistä ja vahinkojen korvauksesta.
- Liitteessä 5 on 7.10.2004 päivätty muistio katselmuksesta, joka maanomistajan kanssa suoritettiin syksyllä 2004 tutkimuskaivannon alueen ja sille johtavan tien kunnostustöiden tarkastamiseksi ja toteamiseksi.

Antamassaan mielipiteessä maanomistaja ilmoittaa, että kaivannon pinta on jälkeensä painunut luonnontilaista alemmaksi, mutta toteaa alueen myös jo kasvavan taimikkoa. Lisäksi maanomistaja ilmoittaa, että alueen pintavesi valuu syöpyneitä uria myöten suoraan järveen. GFAP ehdottaa, että tilanne tarkastetaan kesällä 2014 yhdessä maanomistajan kanssa sen varmistamiseksi, että pintavesien valumisesta ei aiheudu ympäristölle haittaa. Tarvittaessa tilanne tullaan korjaamaan.

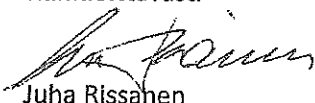
Vahinkojen korvauksesta

GFAP ei kykene ottamaan kantaa siihen kuinka vahinkojen korvaukset on suoritettu ennen vuotta 2000. GFAP korvaa puustovahingot Metsähoitoyhdistyksen antamien ohjeistuksien mukaan. GFAP on useiden vuosien ajan suorittanut laajasti maastotöitä Suhangon, Narkauksen ja Penikkain intruusoiden alueilla eikä sen laskelmia puustovahinkojen korvauksista ole maanomistajien taholta kyseenalaistettu. GFAP:n periaatteena on aina maksaa korvaukset aiheutuneen vahingon mukaan täysimääräisesti.

Jatkotutkimuksista

Kilvenjärven esiintymän osalta suunniteltujen tutkimustöiden aikataulu on läheisesti kytköksissä Suhangon kaivosprojektiin etenemiseen, minkä vuoksi emme tällä hetkellä pysty antamaan tarkempaa aikataulua töiden päätökseen viemisestä. Pahoittelemme alueen maanomistajalle aiheutunutta haittaa ja toivomme, että myös tulevaisuudessa voimme toimia alueella hyvässä yhteistyössä.

Kunnioitavasti



Juha Rissanen

Project Services Manager

Gold Fields Arctic Platinum Oy

ARCTIC PLATINUM PARTNERSHIP

ILMOITUS

16.6.2003

ILMOITUS TOIMENPITEISTÄ KILVENJÄRVEN KAIVOSPIIRISSÄ

Arctic Platinum Partnership on käynnistänyt Kilvenjärven kaivospiirissä sijaitsevan kaivannon jälkihoitotoimenpiteet. Kaivanto kaivettiin omistamallanne maa-alueella syksyllä 2002. Jälkihoitotoimenpiteinä kaivanto täytetään ja alue siistitään. Toimenpiteet on ennakoon hyväksynyt Rovaniemen maalaiskunta (ympäristönsuojelupäällikkö Erkki Lehtoniemi). Toimenpiteiden jälkeen suoritetaan kunnan edustajien kanssa vielä maastokatselmus.

Mahdollisiin kysymyksiinne vastaa projektipäällikkö Pekka Perä, puh. 040 585 9225.

Ystävällisin terveisin

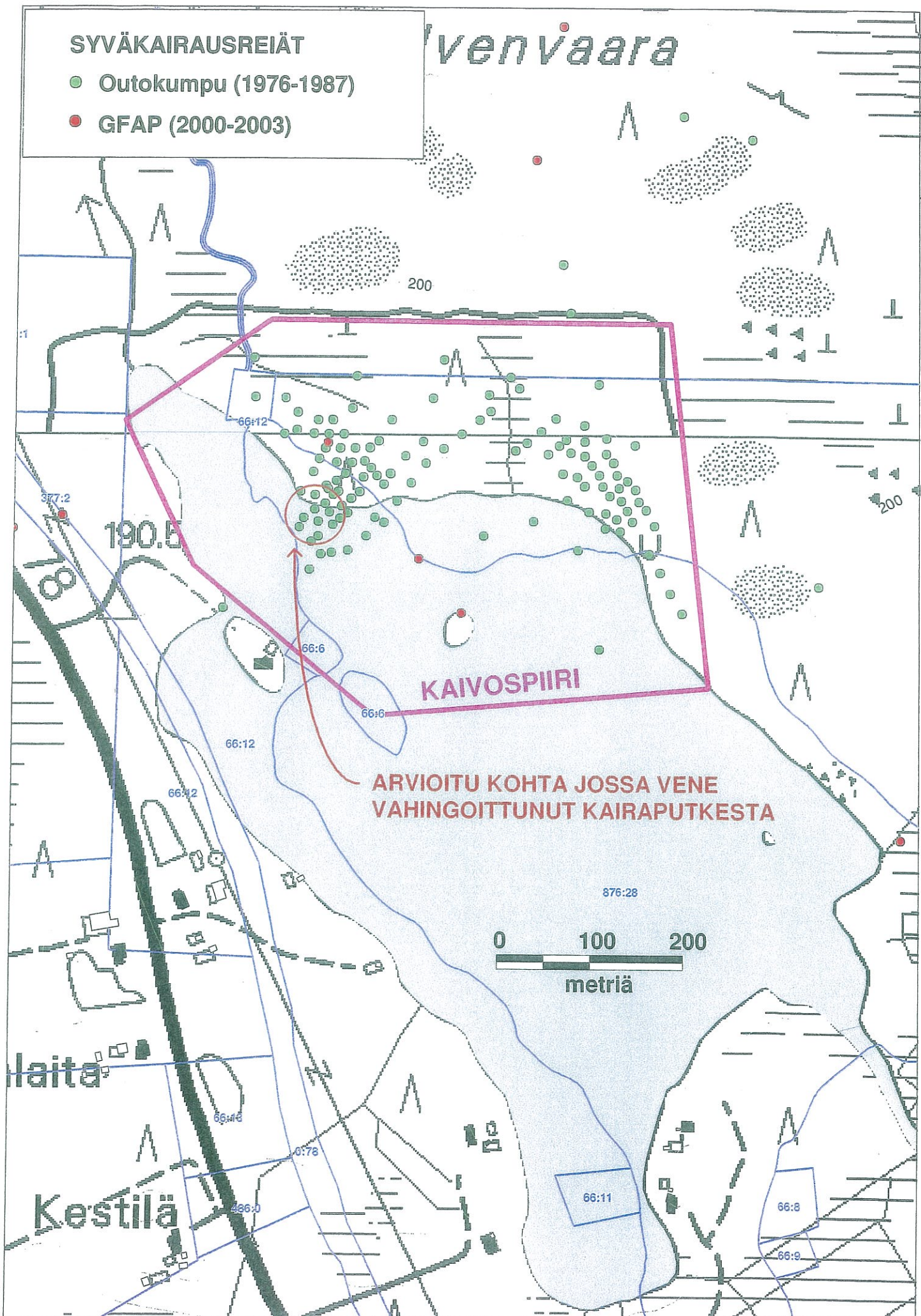


Pekka Perä
projektipäällikkö
Arctic Platinum Partnership

LIITE 1

venvaara

- SYVÄKAIRAUSREIÄT**
- Outokumpu (1976-1987)
 - GFAP (2000-2003)



Läsnä: Lassi Lammassaari, APP 30.6
Juha Rissanen, APP 21.11
Erkki Lehtoniemi, Roi mlk

Narkauksen alueen esiintymien tutkimustyöt

Kaivosyhtiö APP on tehnyt kaivoslain mukaisia tutkimuksia Narkauksessa Kilvenjärven, Kilvenlatvalammen ja Nutturalammen alueella. Maisemointityöt on tehty 2.10.2002 tehdyssä muistiossa esitettyjen periaatteiden mukaisesti. Maanomistajat ovat tehdyt maisemointitoimenpiteet hyväksyneet kaivosyhtiön ja maanomistajien välisellä sopimuksella.

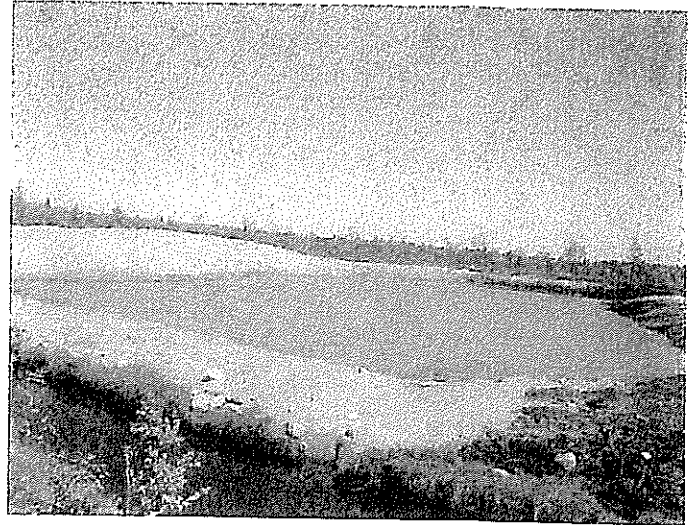
Kilvenjärven koekuoppa oli täytetty. Kilvenlatvalammen kuopan annetaan täyttää vedellä. Kuopan reunat oli luiskattu ja kaivetut maat muotoiltu maisemaan sopivaksi. Nutturalammen koemonttu oli luiskattu hyvin. Luiskan yläreunaan oli laitettu isoista kivistä aita, joka varoittaa alueella kulkevia muutoksesta. Kaivumaat oli kasattu ja luiskattu montun viereiselle suolle. Itse kuoppa, syvyydeltään noin 18 m täyttyy vedellä.

Maisemointitoissa ei ollut huomauttamista.



Erkki Lehtoniemi
ympäristösihteeri

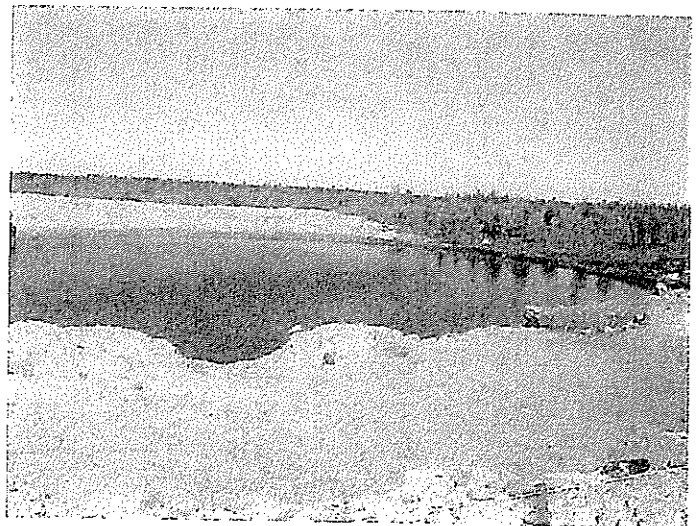
Liite: Kuvat maisemoiduista tutkimuskuopista



Kuivattu metsämaahan



Kuivattu metsämaahan



Kuivattu metsämaahan

Lassi Lammassaari

SOPIMUS JÄLKIHOITOTOIMENPITEISTÄ

Arctic Platinum Ay (kaivospiiri no 3556/1a) ja Tolonen Matti prk (Tila:Kilvenpalo, RekN:o 699-402-0066-0012) alueen maanomistajana sopivat Rovaniemen maalaiskunnassa Kilvenjärven alueella sijaitsevan täytetyn näytteenotto-kaivannon jatkotoimista seuraavaa:

1. Puustokorvaus

Maanomistajan saama korvaus taimistovahingoista on tarkistettu toteutuneiden vahinkojen perusteella. Suoritettujen uuden arvion mukaan vahinkoala on yhteensä 6 800 m². Maanomistajalle korvataan aiemman korvauskäytännön mukaisesti em. määrästä se osuus, jota aiempi korvaus ei kata (liite 1 Vahinkolaskelma).

Maanomistajalla ei ole puusto- ja taimistokorvausten osalta Arctic Platinum Ay:iin kohdistuvia muita vaatimuksia.

2. Täytetty kaivanto

Arctic Platinum Ay suorittaa kaivantoaluetta ympäröivään metsään vierineiden suurten kivien siirtämisen takaisin kaivantoalueelle elo-syyskuun 2003 aikana. Samassa yhteydessä tulotien keskikannaksen ruohomättäät tasoitetaan. Kaivantoalueella ei suoriteta muita maansiirtotöitä.

Arctic Platinum Ay mittaa alueelle kaivetun ja täytetyn näytteenotto-kaivannon pinnan elosyyskuussa 2003. Kaivannon mahdollinen painuminen tarkistetaan kesällä 2004 tehtävällä maastokäynnillä, johon osallistuvat Arctic Platinum Ay:n edustajat ja maanomistaja. Mikäli tarkastuksessa havaitaan merkittävää haitallista painumista eli alueelle on syntynyt pysyvä vesiallas tai kaivannon pinta on painunut tai syöpinnyt yli 0,5 m, mitataan alueen pinta uudelleen ja tarvittaessa sovitaan jatkotoimista, joista vastaa Arctic Platinum Ay.


Maanomistajalla ei ole tutkimuskaivannon suhteen Arctic Platinum Ay:iin kohdistuvia muita vaatimuksia.

3. Allekirjoitukset

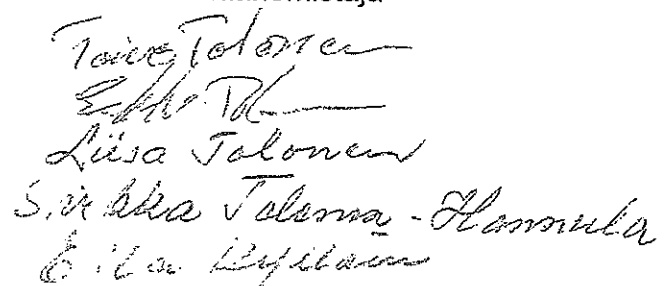
Tätä sopimusta on tehty kaksi samansisältöistä kappaletta yksi kummallekin sopijapuolelle.

Rovaniemellä 27.08.2003

Arctic Platinum Ay:n psta


Louw Smith
Project Manager, Geology

Maanomistaja


Matti Tolonen
Liisa Tolonen
Sirkka Tolonen-Hannula

27.08 2003

TYÖMAA: KIL-monttu KUNTA: Rovaniemen mlk KTL:
 KYLÄ: Kemihaara TILA: Kilvenpalo RekN:o 699-402-0066-0012
 OMISTAJA/HALTIJA: Tolonen Matti prk, Tolonen Erkki
 LÄHIOSOITE: Hillapolku 7 A 1
 POSTITOIMIPAIKKA: 96100 ROVANIEMI

PANKKI ja TILI N:o: *Sampo 800023-5524455*

TUTK. MENETELMÄ: Koekaivanto
 TUTKIMUSAIKA: Syksy-talvi 2002

VAHINGOT

	9	11	13	15	17	19	21	23	25	27	29	38	42	35	m3 tukki	m3 kuitu	EUR
KUUSI															0,00	0,00	0,00
MÄNTY															0,00	0,00	0,00
KOIVU															0,00	0,00	0,00
LEPPÄ ym																0,00	0,00
Yhteensä EUR																	0,00

YKSIKÖHINNAT 01.01

	Tukki	Kuitu
KUUSI	33	15
MÄNTY	42	15
KOIVU	42	15
LEPPÄ ym	9	9

TAIMISTO:	Pituus m.		Ala aaria		EUR/ha	
	1		66		1060	699,60
	3		0		1320	0,00
	5		0		1650	0,00
	7		0		1820	0,00
YKSITTÄISET TAIMET	Pituus m.		Kappaletta		EUR/kpl	
	1		0		0,42	0,00
	3		0		0,66	0,00
	5		0		0,83	0,00
	7		0		0,91	0,00

PELLOT: Ala aaria 0 EUR/ha 0 0,00

MUUT VAHINGOT: EUR 59,40

PERUSTELUT:

-Kaivannon ja läjitysalueen yhteinen pinta-ala, 68 aaria. Josta vähennetty aikaisemmin korvattu Taimisto.

ARVIO YHT. EUR 759,00
 MAKSETAAN EUR 759,00

1 EUR = 5,94573 Mik

-kilometrikorvaus 2 x 2 x 45 a:0,33E, yhteensä 59,4E

ARVIO YHT. MK 4512,81
 MAKSETAAN MK

Arvioinnin suorittaja/allekirjoitus: *Aaro Partanen*
 Paikka ja aika: Rovaniemi 27.08 2003
 Korvauksen saajan allekirjoitus: *Sampo*
 Paikka ja aika: Rovaniemi 1.10.2003
 Tark. *Sampo*
 HYVÄKSYJÄ 1 1

As. numero	D/CR	Tili	Lask.Paikka	Projekti	EUR
	D	66070			



GOLD FIELDS
ARCTIC PLATINUM OY

MUISTIO 7.10.2004

Maastokäynti ja katselmus Kilvenjärven tutkimuskaivannolla.

Aika: 7. lokakuuta 2004.

Läsnä: Tolonen Erkki. Tolonen Matti prk..
Sami Lepistö. Gold Fields Arctic Platinum Oy.
Aaro Partanen. Gold Fields Arctic Platinum Oy.

Suoritettiin Arctic Platinum Partnership Ay:n ja maanomistajan, Tolonen Matti prk:n (Kilvenpalo, 699-402-0066-0012) sopimuksen mukainen, kesän 2004 maastokäynti, Kilvenjärven alueella sijaitsevalla täytetyllä koekaivannolla.

1. Kaivannon tila 2004.

Kaivuu alueella ei havaittu merkittävää haitallista painumista. Kaivannon alueella ei ollut esim. veden täyttämää painauma. Kuitenkin kaivuualueen keskivaiheilla oli havaittavissa maan tiivistyneen ja siten maanpinnan painuneen. Alueella havaittiin sulamis- ja sadevesien kuluttaneen maanpintaa ja paljastaneen joitakin maakiviä. Kaiken kaikkiaan kuluminen ei ole ollut normaalista (vastaavissa olosuhteissa) poikkeavaa, eikä siitä ole aiheutunut haittaa vesistölle tms. Kuvissa täytetyn kaivannon pinta kahdelta eri suunnalta.



2. Jatkotoimet.

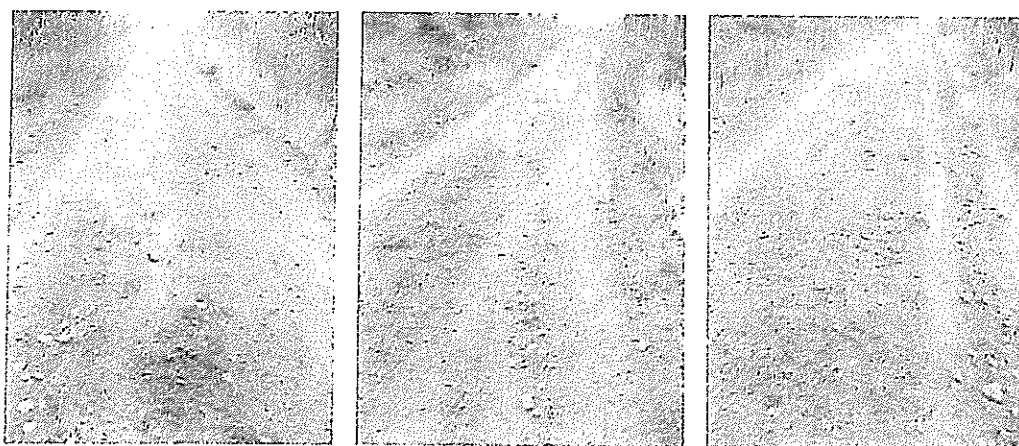
Sovittiin että, Gold Fields Arctic Platinum Oy ja/tai maanomistaja suorittaa maastokäynnin alueella tarvittaessa, kesän 2005 kuluessa. Mikäli merkittävää ja

vahingollista painumista tai muuta vastaavaa havaitaan, ilmoitetaan siitä toiselle osapuolelle ja sovitaan jatkotoimista.

Maanomistaja pyrkii suorittamaan alueen uudelleen istuttamisen, sopivin taimin, vuoden 2005 kuluessa.

3. Alueelle johtava tie.

Alueelle johtavan tien keskikannasta ei ollut GFAP:n toimesta tasoitettu. Asia luvattiin pyrkiä korjaamaan GFAP:n toimesta. Keskusteltiin lanauksen jäljiltä mahdollisesti tielle jäävistä heinä/turvepaakuista, joista voi aiheutua haittaa ääriolosuhteissa. GFAP ei vastaa tien alueelle jäävistä turpeista tms. Tilanne on korjattu (7.10.2004) ja alueen tie on kunnostettu lanaamalla. Kuvissa lanattua tietä.



4. Muuta

Todettiin maastokäynti hyödylliseksi ja maastokäynti päätettiin rakentavassa, ystävällisessä hengessä. Sovittiin, että muistio jaetaan maastokäynnin kaikille osapuolille.

Muistion vakuudeksi.

Aaro Partanen

Valitusosoitus

VALITUSOSOITUS

Valitusviranomainen

Päätökseen saa hakea muutosta valittamalla sille hallinto-oikeudelle, jonka tuomiopiirissä pääosa tässä päätöksessä tarkoitettusta alueesta sijaitsee. Toimivaltainen hallinto-oikeus on mainittu valitusosoituksen lopussa. Valituskirjelmä osoitetaan valitusviranomaiselle ja se on toimitettava valitusajassa hallinto-oikeuden kirjaamoon.

Valitusaika

Määräaika valituksen tekemiseen on kolmekymmentä (30) päivää tämän päätöksen antopäivästä sitä määräaikaan lukematta. **Valitusaika päättyy 24.4.2014.**

Valitusoikeus

Päätöksestä voivat valittaa ne, joiden etua, oikeutta tai velvollisuutta asia saattaa koskea, sekä vaikutusalueella ympäristön-, terveyden- tai luonnonsuojelun taikka asuin ympäristön viihtyisyyden edistämiseksi toimivat rekisteröidyt yhdistykset tai säätiöt, asianomaiset kunnat, elinkeino-, liikenne- ja ympäristökeskukset ja muut asiassa yleistä etua valvovat viranomaiset, saamelaiskäräjät sillä perusteella, että luvassa tarkoitettu toiminta heikentää saamelaisten oikeutta alkuperäiskansana ylläpitää ja kehittää omaa kieltään ja kulttuuriaan ja kolttien kyläkokous sillä perusteella, että luvassa tarkoitettu toiminta heikentää kolttalaisten alueella kolttien elinolosuhteita ja mahdollisuuksia harjoittaa elinkeinoja.

Valituksen sisältö

Valituskirjelmässä on ilmoitettava

- päätös, johon haetaan muutosta
- miltä kohdin päätökseen haetaan muutosta ja mitä muutoksia siihen vaaditaan tehtäväksi
- perusteet, joilla muutosta vaaditaan
- valittajan nimi ja kotikunta
- postiosoite ja puhelinnumero, joihin asiaa koskevat ilmoitukset valittajalle voidaan toimittaa

Jos valittajan puhevaltaa käyttää hänen laillinen edustajansa tai asiamiehensä tai jos valituksen laatijana on joku muu henkilö, valituskirjelmässä on ilmoitettava myös tämän nimi ja kotikunta.

Valittajan, laillisen edustajan tai asiamiehen on allekirjoitettava valituskirjelmä, ellei valituskirjelmää toimiteta sähköisesti (telekopiona tai sähköpostilla).

Valituksen liitteet

Valituskirjelmään on liitettävä

- päätös, johon haetaan muutosta valittamalla, alkuperäisenä tai jäljennöksenä
- asiakirjat, joihin valittaja vetoaa vaatimuksensa tueksi, jollei niitä ole jo aikaisemmin toimitettu viranomaiselle
- asiamiehen valtakirja

Valituskirjelmän toimittaminen perille

Valituskirjelmän voi viedä valittaja itse tai hänen valtuuttamansa asiamies. Valituskirjelmä liitteineen voidaan myös lähettää postitse, telekopiona tai sähköpostilla. Postiin valituskirjelmä on jätettävä niin ajoissa, että se ehtii perille valitusajan viimeisenä päivänä ennen aukioloajan päättymistä. Hallinto-oikeudessa kirjaamon aukioloaika on klo 8.00 – 16.15. Sähköisesti (telekopiona tai sähköpostilla) toimitetun valituskirjelmän on oltava toimitettu niin, että se on käytettävissä vastaanottolaitteessa tai tietojärjestelmässä määräajan viimeisenä päivänä ennen virka-ajan päättymistä.

Valittajalta peritään hallinto-oikeudessa **oikeudenkäyntimaksu** 97 euroa. Tuomioistuinten ja eräiden oikeushallintoviranomaisten suoritteista perittävistä maksuista annetussa laissa (701/1993) on erikseen säädetty eräistä tapauksista, joissa maksua ei peritä.

Toimivaltaisen hallinto-oikeuden yhteystiedot muutoksenhakua varten:

Rovaniemen hallinto-oikeus

Käyntiosoite: Oikeustalo, Valtakatu 17, Rovaniemi

Postiosoite: PL 8112, 96101 Rovaniemi

Puhelin: Tietoliikennekatkoksen sattuessa 050-4061148

Faksi: 029 56 42995

Sähköposti: rovaniemi.hao(at)oikeus.fi

Sähköpostia lähetettäessä (at)-merkintä korvataan @-merkillä.

Puhelinvaihte: 029 56 42900